



# IBM<sup>®</sup> Access Connections 2.7 部署手冊



---

## 目錄

第 1 章 本書目的及適用對象 . . . . .	1	準備安裝新影像檔 . . . . .	12
第 2 章 關於 Access Connections . . . . .	3	遠端部署 Access Connections 位置設定檔 . . . . .	13
第 3 章 部署前的注意事項 . . . . .	5	自動部署 . . . . .	13
部署的需求及規格. . . . .	5	非自動部署 . . . . .	13
第 4 章 部署 Access Connections . . . . .	7	第 5 章 已知問題、衝突及解決方案 . . . . .	15
Access Connections 部署功能 . . . . .	7	部署無線設定檔的特殊案例 . . . . .	15
啓用 Administrator 功能. . . . .	7	附錄. 注意事項. . . . .	17
使用 Administrator 功能. . . . .	8	非 IBM 網站. . . . .	17
		商標. . . . .	17



---

## 第 1 章 本書目的及適用對象

本手冊的適用對象為 IT 管理者或負責在組織中的電腦上部署 IBM(R) Access Connections 的人員。本手冊旨在提供於一或多台電腦上安裝 Access Connections 時所需的資訊，前提是安裝的每部目標電腦都具有該軟體的授權。IBM Access Connections 應用程式提供應用程式說明，管理者及使用者可以查詢有關使用應用程式的資訊。



---

## 第 2 章 關於 Access Connections

Access Connections 是一種連線輔助程式，可用來建立及管理位置設定檔。每一個位置設定檔都儲存有網路及網際網路配置設定，透過這些設定，您才能從特定位置（例如住處或辦公室）將用戶端電腦連上網路。您可以使用數據機、有線網路配接卡、寬頻裝置（DSL、纜線數據機或 ISDN）或無線網路配接卡，來連接網路。您也可以使用虛擬專用網路 (VPN) 連線。當您帶著您的電腦往返各地時，您只需切換位置設定檔，Access Connections 即可快速輕鬆地協助您連上網路，而不用每次都要手動重新配置網路設定。此外，您也可以每個位置設定檔中設定預設印表機、安全設定及自動程式啟動。

Access Connections 由於可以偵測網路的可用性及流量速度，因此可以自動進行許多配置變更。藉由在部署前預先設定許多網路設定，Access Connections 可減少使用者求助 IT 管理者或支援中心的情形，讓使用者在沒有支援中心或 IT 支援的情況下就可快速連上網路。





---

## 第 3 章 部署前的注意事項

Access Connections 能協助您建立及儲存連線設定檔，然後再匯入或載入目標電腦上。要成功安裝 Access Connections，必須按照位置建立設定檔，而不是按照硬體。換句話說，如果您需要在辦公室、住家或在兩處之外的地方往返時連線，請根據各種連線情況建立行動時所需的三個位置設定檔：辦公室設定檔（可能包括乙太網路及無線連線）、住家設定檔（可能只有乙太網路連線）以及外出設定檔（可能包括無線上網據點或乙太網路連線）。Access Connections 可自動偵測最快的可用連線並套用適當的設定檔設定。

瞭解使用者可能會在那些地方連線，以及這些地方可用的連線，可協助您預先將設定檔設定好，使用者便可直接匯入和使用。透過可使用起始影像檔部署的設定檔擷取工作配置，可以減少支援工作量，使用者也可以直接利用網路連線，而無須支援協助。

Access Connections 2.7 版或更新版本具備 Administrator 功能。此功能可在執行 Access Connections 的企業環境中，簡化個人或群組部署位置設定檔、全域設定及控制原則的工作。這些設定檔以及設定可在初始系統部署期間隨著預載影像檔部署，也可以在系統就緒之後，透過標準的遠端部署方法來加以部署。

---

### 部署的需求及規格

執行 Access Connections 需要下列硬軟體環境：

- Microsoft(R) Windows(R) 2000 或是 Windows(R) XP Professional 或 Home
- 至少有一種連線方法（乙太網路、記號環及無線 LAN）



---

## 第 4 章 部署 Access Connections

IBM 在 2003 年 8 月發行的 Access Connections 2.7 版中新增了功能，使得部署及管理更為輕鬆。

---

### Access Connections 部署功能

以下是可協助 IT 管理者部署及管理 Access Connections 的功能：

- IT 專業人員需要 IBM Access Connections: Enabler for Administrator Profile Deployment Feature 才能啓用 Access Connections 中的部署功能。Enabler 的下載位址為：  
<http://www-3.ibm.com/pc/support/site.wss/document.do?Indocid=ACON-DEPLOY>。
- 管理者可以建立位置設定檔，然後隨著預載影像檔安裝，或是在用戶端系統部署後安裝。
- 可以為每個設定檔設定控制原則。
- 可以建立分配控制清單，限制可匯入各種部署套件者。
- 可以設定用戶端配置原則，在用戶端電腦上配置 Access Connections 的作業。
- 部署套件經過加密且有密碼保護，確保只有獲得授權者才能匯入可能包含 WEP 及 WPA-PSK 資訊的位置設定檔。

---

### 啓用 Administrator 功能

若要啓用 Access Connections 的 Administrator 功能，您必須先在供應電腦上安裝 Access Connections 2.7 或更新版本。

當部署提供無線網路連接的位置設定檔時，供應及接收電腦都必須具備無線配接卡，能夠支援位置設定檔中所設定的功能。例如，如果正在部署的位置設定檔是作 LEAP 驗證之用，接收系統上的配接卡就必須支援 LEAP 驗證。

若要啓用 Administrator 功能，請執行下列步驟：

1. 下載 Administrator Feature Enabler，並將其儲存在您將定義位置設定檔的電腦上。  
(<http://www-3.ibm.com/pc/support/site.wss/document.do?Indocid=ACON-DEPLOY>)
2. 按一下**開始** --> **執行**，然後再按一下**瀏覽**。選擇您在步驟 1 中所儲存的自行解壓縮執行檔。
3. 按一下**確定**。Enabler 應用程式便會解壓縮到 C:\Program Files\Thinkpad\ConnectUtilities。
4. 如果 Access Connections 的主視窗是開啓的，請將其關閉。
5. 按一下**開始** --> **執行**，然後輸入 C:\Program Files\Thinkpad\ConnectUtilities\AdmEnblr.exe



圖 1. Enabler for Administrator Profile Deployment Feature 視窗

6. 選擇 **Enable Administrator Feature**。
7. 選擇 **Exit** 關閉 Enabler。
8. 啟動 Access Connections。

如果您先前沒有在電腦上建立設定檔，一開始會先顯示設定檔建立精靈的起始視窗。在至少建立了一個設定檔後，您就能檢視 Access Connections 的主視窗。預設顯示的是 "Profile Distribution" 的功能表列項目。

## 使用 Administrator 功能

若要使用 Administrator 功能，請執行下列步驟：

1. 建立使用者需要的所有位置設定檔。建立設定檔時，請考慮是否有下列需要：
  - a. 辦公室大樓
  - b. 住處
  - c. 分公司
  - d. 各地往返
2. 建立位置設定檔後，按一下 **Profile Distribution --> Create Distribution Package**。

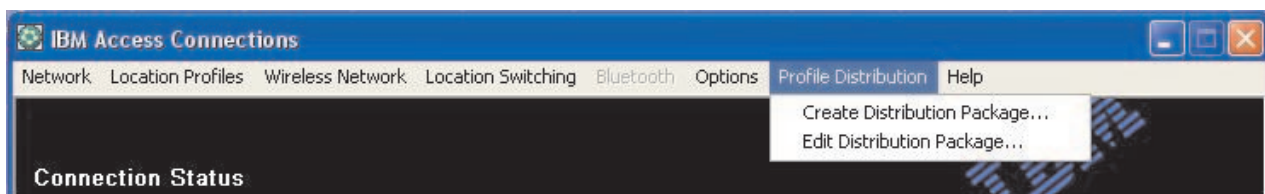


圖 2. Profile Distribution

3. 選擇您要部署的位置設定檔。接著針對選擇的每個位置設定檔，選擇適當的使用者存取原則，如第 9 頁的圖 3 中所示。如果選擇的設定檔有啟用加密的無線設定檔，將提示管理者重新輸入無線設定資料，以確保機密資料不會外洩。

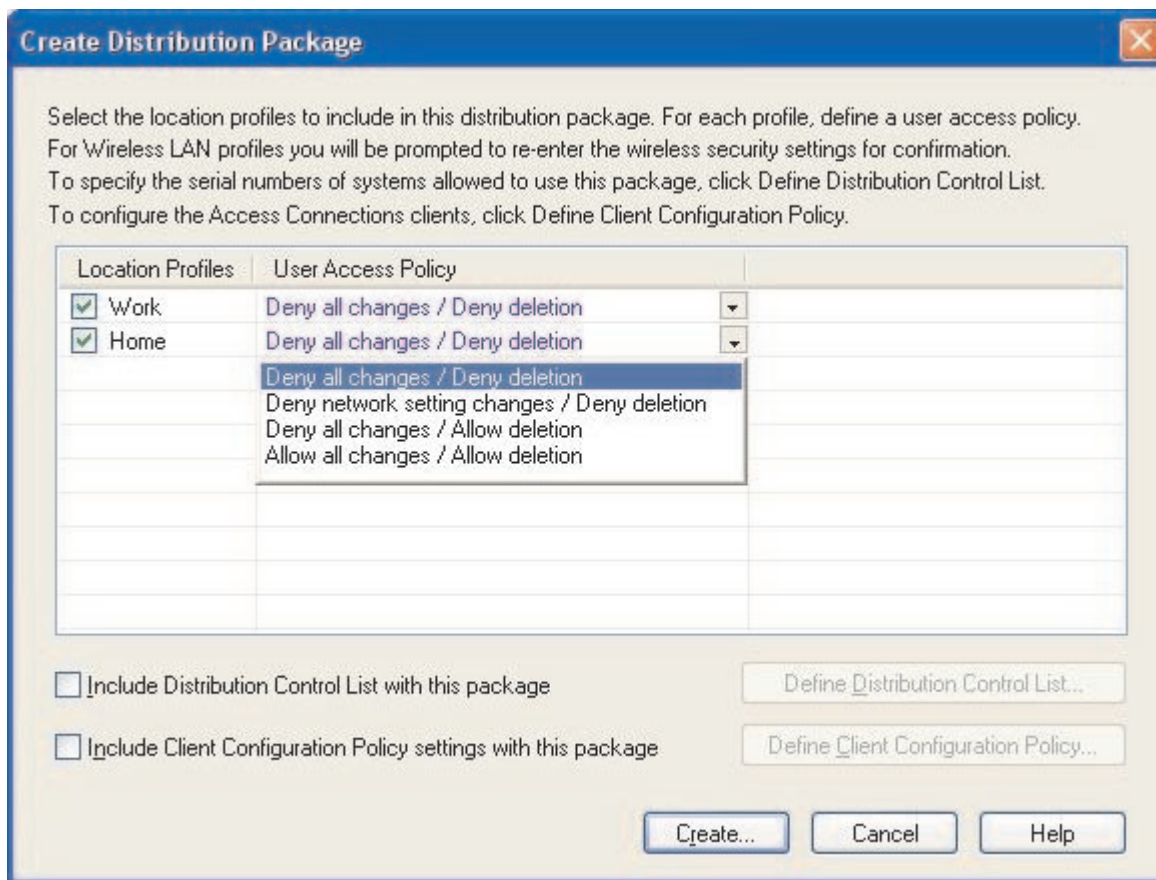


圖 3. Create Distribution Package 視窗

存取控制原則可定義適合特定設定檔的限制。每個設定檔都可以定義存取控制原則，並且可設定成下列值：

- a. **Deny all changes / Deny Deletion**：使用者無法在設定檔上執行諸如修改、複製或刪除的作業。
- b. **Deny network setting changes / Deny deletion**：在此情況下，無法修改、刪除或複製設定檔中的網路設定。無法修改的參數包括 TCP/IP 設定、進階 TCP/IP 設定及無線設定。無法刪除設定檔。
- c. **Deny all changes /Allow deletion**：使用者無法修改或複製設定檔，但可以刪除設定檔。
- d. **Allow all changes / Allow deletion**：使用者可以修改、複製及刪除設定檔。

限制：上述控制原則可適用於具有管理者等級權限的本端使用者。如果將本端使用者設定為限制使用者，則作業系統會提供更嚴格的限制。限制使用者只能建立撥號連線類型的設定檔，而無法修改、複製或刪除管理者建立的設定檔。Access Connections 中的全域設定可讓限制使用者在管理者建立的設定檔之間切換。

4. 選用步驟：管理者可以按照電腦序號來定義分配控制清單。此分配方法可讓管理者輸入個別序號，或是建立不同群組的序號，來代表需要不同位置設定檔的不同組織使用者。執行此選用步驟的主要目的是保護設定檔位置檔 (\*.LOA)，在分配時能夠安全地傳送給遠端使用者來手動匯入。分配控制清單可確保每個人都能安裝適當的存取。

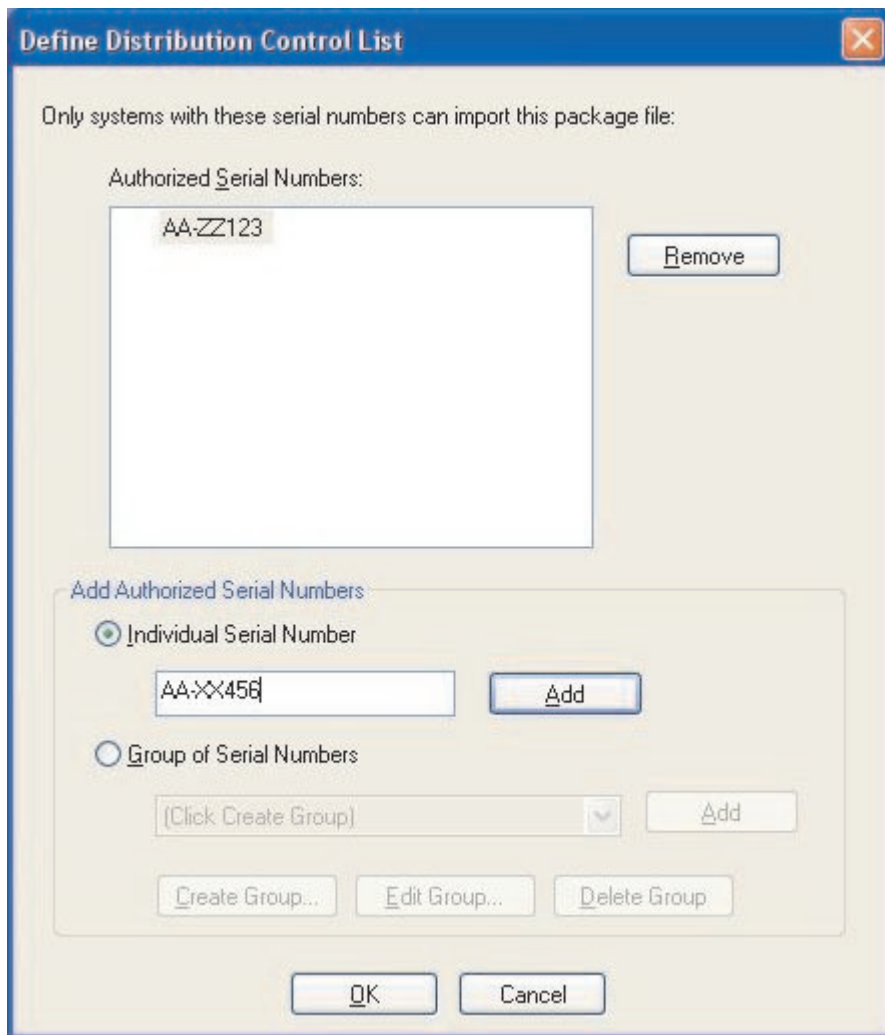


圖 4. 定義分配控制清單

建立序號群組時，可匯入包含序號群組的純文字檔。檔案應先格式化，每一行只有一個單一序號。這些文字檔可藉由匯出使用 Administrator 功能所建立的清單，或由資產管理系統（若有這樣的功能）來建立。這可簡化按照序號控制大量系統的分配程序。

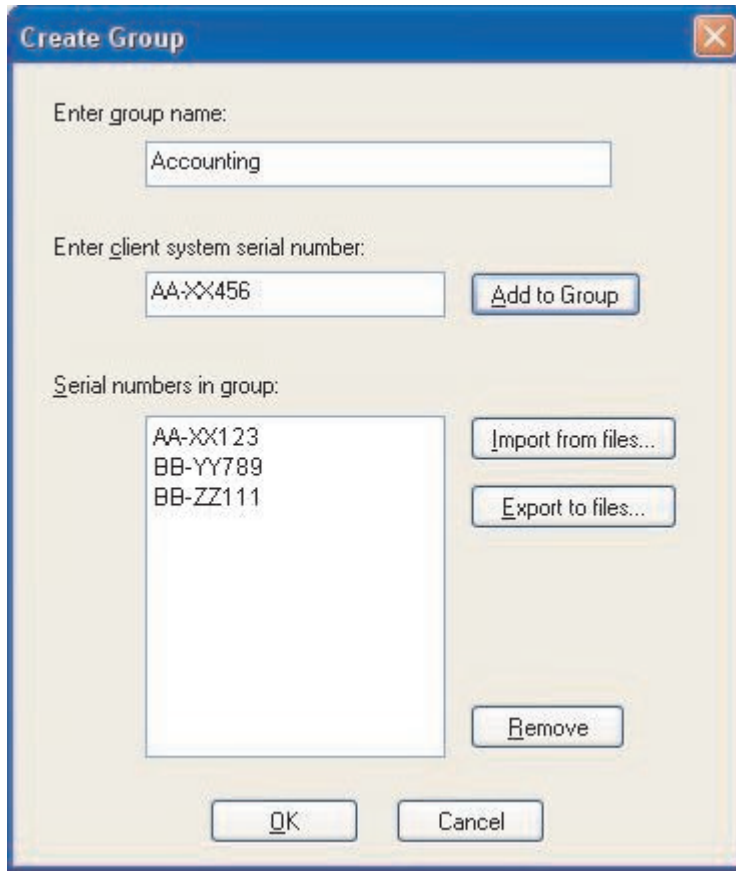


圖 5. 建立群組

5. 選用步驟：您可以定義「用戶端配置原則」，此原則將控制使用者匯入 \*.LOA 檔後可用的功能。

**註：**勾選 Do not allow clients to become an administrator 旁邊的方塊，使用者在安裝 Access Connections 時就無法啓用 Administrator 功能。此設定在大企業的環境中非常有用，因為 IT 管理者可防止其他人建立及分配網路存取設定檔。

Client Configuration Policy 面板還可讓管理者設定 Access Connections 的全域設定 (Global Settings)。如果一般使用者以限制使用者的帳號登入系統，管理者必須啓用 Global Settings 下的 "Allow all users of this system to switch to any existing location profile"。不然的話，使用者將無法在管理者提供的預先配置的位置設定檔之間切換。



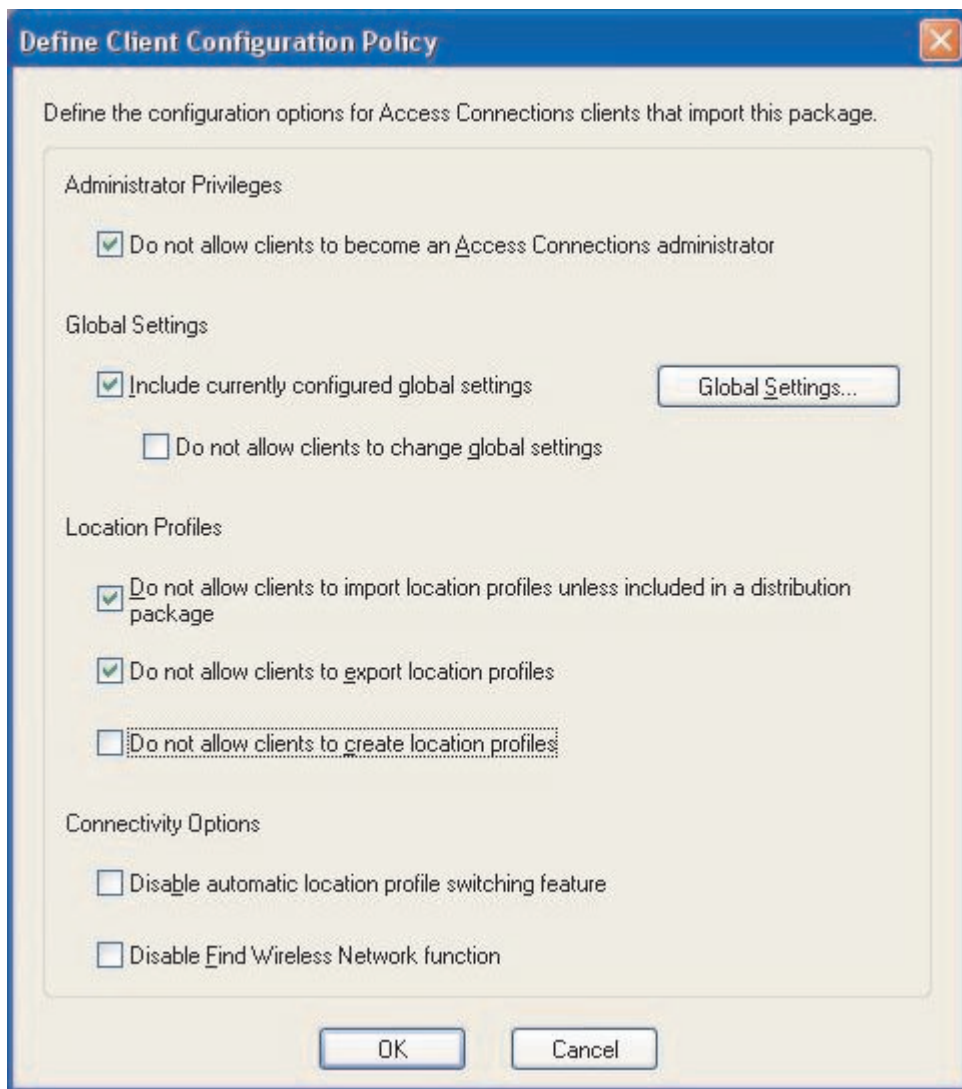


圖 6. 定義用戶端配置原則

6. 在 Define Client Configuration Policy 視窗中指定了所有必要的設定之後，請按一下 **Create**。接著將顯示密碼提示。密碼將用來加密 \*.LOA 檔，這樣一來，只有如 4.4 一節中所述安裝了 Access Connections 應用程式，或是您將密碼提供給使用者，才能匯入此檔案。
7. 指定 \*.LOA 檔的名稱及位置。  
**警告：** 為了能夠部署影像檔，\*.LOA 檔必須位於 Access Connections 安裝目錄中 - (C:\PROGRAM FILES\THINKPAD\CONNECTUTILITIES)。

### 準備安裝新影像檔

若要部署 Access Connections 軟體，請執行下列步驟：

1. 在要部署的系統群組之中，選擇範例系統並安裝 Access Connections 2.7 或更新版本。
2. 請依照第 7 頁的『啟用 Administrator 功能』中的說明啟動 Administrator Feature Enabler。
3. 請依照第 8 頁的『使用 Administrator 功能』一節中的說明建立位置設定檔。



- 請依照第 8 頁的『使用 Administrator 功能』一節中的說明建立部署套件。
- 建立位置部署套件時，請在 Client Configuration Policy 視窗中勾選 Do not allow clients to become administrator 旁邊的核取方塊。
- 將第 8 頁的『使用 Administrator 功能』中建立的 \*.loa 及 \*.sig 檔儲存在另一台電腦、可卸除媒體或網路磁碟機，以產生一系列部署套件。

**註：** \*.sig 檔包含產生部署套件所用密碼產生的簽名資料。此檔案將位於 Access Connections 的安裝目錄中，通常是 C:\PROGRAM FILES\THINKPAD\CONNECTUTILITIES

- 根據您的程序在影像檔建置系統上安裝 Access Connections。
  - 如果您用來建立建置影像檔的電腦與建立位置設定檔的電腦相同，請從建置影像檔的電腦解除安裝 Access Connections，以便移除 Administrator 功能。將 Access Connections 新增至解除安裝後的影像檔。建立目錄來放入安裝檔案以及在步驟 6 中所儲存的 \*.loa 及 \*.sig 檔。
  - 將新的 DWORD 值新增到登錄中的 HKLM\SOFTWARE\Microsoft\Windows\CurrentVersion\RunOnce 下。
  - 將值命名為 ACinstall，然後將其設定為 <Access Connection 安裝檔案所在路徑>\setup.exe -s
- 第一次啓動用戶端電腦時，Access Connections 將無聲安裝並自動啓動。Access Connections 將無聲地匯入 \*.loa 檔。\*.loa 及 \*.sig 檔將被刪除。

---

## 遠端部署 Access Connections 位置設定檔

您可採兩種方法遠端部署 Access Connections：自動部署及非自動部署。下列幾節將說明這兩種遠端部署方法。

### 自動部署

在依照第 12 頁的『準備安裝新影像檔』中所述方式部署電腦後，管理者可使用系統管理應用程式（如，SMS、Tivoli® 等）來將更新的 \*.loa 檔推至用戶端，並讓 Access Connections 無聲地匯入這些檔案，不過前提是：

- \*.loa 檔必須是使用原本在用戶端電腦上部署的建置檔所使用的相同密碼建立的。
- \*.loa 檔必須放置在 Access Connections 安裝目錄中。

您必須重新啓動電腦，或關閉系統匣圖示 (QCTRAY.EXE) 並再次啓動 Access Connections，來重新啓動 Access Connections。

**警告：** 若要以此方式部署位置設定檔，使用者必須以管理者等級帳號登入系統。如果使用者以限制使用者的身份登入，設定檔將不會匯入。

### 非自動部署

若要將 Access Connections 位置設定檔部署到遠端使用者或已部署的電腦，請執行下列步驟：

- 使用 Administrator 功能，建立內含遠端使用者所需設定檔的 \*.loa 檔。
- 在匯出時，指定遠端使用者電腦的序號，並設定密碼來加密 \*.loa 檔。
- 利用分開的兩封電子郵件訊息（一載有密碼，另一則為 \*.loa 檔）中，透過安全的媒體將密碼及 \*.loa 檔傳送給使用者。

4. 附上下列操作步驟給使用者：
  - a. 將 \*.loa 檔從硬碟取出。
  - b. 開啓 Access Connections (視設定「開始」功能表的方法而定，您可能需要提供開啓 Access Connections 項目的步驟)。
  - c. 按一下 **Manage Location Profiles**，然後按一下 **Options --> Import/Export**。
  - d. 按一下 **Import Location Profiles**。
  - e. 使用檔案類型的下拉選單，選擇 Profile Distribution 檔 (\*.loa)
  - f. 瀏覽到儲存您在步驟 4a 中取出的 \*.loa 檔所在位置。
  - g. 選擇儲存的 \*.loa 檔，然後按一下 **Open**。
  - h. Access Connections 將檢查電腦的序號以確定 \*.loa 檔與您的電腦相符。如果出現訊息表示 \*.loa 檔中的序號與您的電腦序號不相符，請與傳給您 \*.loa 檔的管理者聯絡。您將需要修正的 \*.loa 檔，其中包含您電腦的正確序號。
  - i. 如果序號相符，將提示您輸入管理者在分開的電子郵件中提供的密碼。小心並正確地輸入密碼，請注意大小寫，然後按 Enter 鍵。
5. 當使用者正確輸入密碼並按 **Enter** 時，Access Connections 將解密 \*.loa 檔，並匯入您已設定的位置設定檔、全域設定及存取控制。然後會自動刪除 \*.loa 檔。

---

## 第 5 章 已知問題、衝突及解決方案

當有問題、衝突及解決方案出現，我們將定期更新本文並將公佈在 Web 上。

---

### 部署無線設定檔的特殊案例

如果用戶端系統中的無線配接卡與原始供應系統中的無線配接卡不同，Access Connections 會自動轉換無線設定檔來使用在用戶端系統中找到的配接卡，不過以下情形則除外：

1. 無法使用任何 IBM 高速率無線配接卡或 Cisco 無線配接卡在系統中部署 WPA-PSK 設定檔。
2. 無法使用任何 IBM 高速率無線配接卡及 Cisco 無線配接卡在系統中部署 WPA 設定檔。
3. 無法使用 Lucent 及 Intersil 無線配接卡在系統中部署 LEAP 設定檔。



---

## 附錄. 注意事項

IBM 不見得會對所有國家或地區都提供本文件所提的各項產品、服務或功能。要知道在您所在的地區是否可用到這些產品及服務時，請向當地的 IBM 服務代表查詢。而此處參照 IBM 產品、程式或服務，並不表示或暗示只可以使用 IBM 的產品、程式或服務。只要未侵犯 IBM 的智慧財產權，任何功能相當的產品、程式或服務都可以取代 IBM 的產品、程式或服務。不過，使用者必須自行負責評估和驗證任何非 IBM 產品、程式或服務。

IBM 對於本文件的內容擁有專利或專利申請案。使用者不享有本文件內容之專利權。您可以用書面方式來查詢授權，來函請寄到：

*IBM Director of Licensing*  
*IBM Corporation*  
*North Castle Drive*  
*Armonk, NY 10504-1785*  
*U.S.A.*

IBM 公司係以『現狀』提供本出版品，且不作任何明示或默示保證，其中包括但不限於不侵害他人權益、適售性或符合特定用途之默示保證。有些轄區不允許放棄在特定交易中的明示或默示保證，因此，這項聲明對您可能不適用。

本書中可能會有技術上的錯誤或排版印刷上的訛誤。因此，IBM 會定期修訂；並將修訂後的內容納入新版中。IBM 得隨時修改及/或變更本書中所說明的產品及/或程式，不另行通知。

本文件中所述產品不適用於移植手術或其他的生命維持應用，因其功能故障有造成人員傷亡的可能。本文件中的資訊不影響或變更 IBM 產品的規格或保證。本文件的內容不得作為 IBM 或協力廠商的智慧財產權之明示或默示授權或保證。本文件中的所有資訊均由特定環境取得，而且僅作為說明用途。在其他作業環境中的結果可能會有所不同。

在不造成您困擾或損及您個人權益的前提下，IBM 得使用或散佈您所提供的相關資訊。

---

## 非 IBM 網站

本書中提及非 IBM 網站的任何參照僅供讀者方便使用，並表示以任何形式認可這些網站。這些網站中所提供的資料與 IBM 產品無關，使用網站中的資料須自行負擔風險。

---

## 商標

以下術語是 IBM 公司在美國及（或）其他國家或地區的商標：

IBM  
ThinkPad  
ThinkCentre  
Tivoli

Microsoft、Windows 和 Windows NT<sup>®</sup> 是 Microsoft 公司在美國和（或）其他國家或地區的商標。

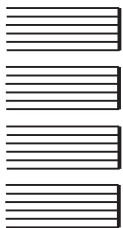
其他公司、產品或服務名稱可能是其他公司的商標或服務標誌。

IBM<sup>(R)</sup> Access Connections 2.7  
部署手冊

折疊線

105 台北市敦化南路一段 2 號 4 樓

臺灣國際商業機器股份有限公司  
大中華研發中心 軟體國際部 啟



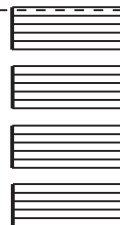
廣告回信
台灣地區郵政管理局 登記
北台字第 00176 號

(免貼郵票)

寄件人 姓名：  
地址：

寄

折疊線



## 讀者意見表

為使本書盡善盡美，本公司極需您寶貴的意見；懇請您閱讀後，撥冗填寫下表，惠予指教。

請於下表適當空格內，填入記號(√)；我們會在下一版中，作適當修訂，謝謝您的合作!

評估項目	評 估 意 見	備 註
正 確 性	內容說明與實際程序是否符合	<input type="checkbox"/> 是 <input type="checkbox"/> 否
	參考書目是否正確	<input type="checkbox"/> 是 <input type="checkbox"/> 否
一 致 性	文句用語及風格，前後是否一致	<input type="checkbox"/> 是 <input type="checkbox"/> 否
	實際產品介面訊息與本書中所提是否一致	<input type="checkbox"/> 是 <input type="checkbox"/> 否
完 整 性	是否遺漏您想知道的項目	<input type="checkbox"/> 是 <input type="checkbox"/> 否
	字句、章節是否有遺漏	<input type="checkbox"/> 是 <input type="checkbox"/> 否
術語使用	術語之使用是否恰當	<input type="checkbox"/> 是 <input type="checkbox"/> 否
	術語之使用，前後是否一致	<input type="checkbox"/> 是 <input type="checkbox"/> 否
可 讀 性	文句用語是否通順	<input type="checkbox"/> 是 <input type="checkbox"/> 否
	有否不知所云之處	<input type="checkbox"/> 是 <input type="checkbox"/> 否
內容說明	內容說明是否詳盡	<input type="checkbox"/> 是 <input type="checkbox"/> 否
	例題說明是否詳盡	<input type="checkbox"/> 是 <input type="checkbox"/> 否
排版方式	本書的形狀大小，版面安排是否方便閱讀	<input type="checkbox"/> 是 <input type="checkbox"/> 否
	字體大小，顏色編排，是否有助於閱讀	<input type="checkbox"/> 是 <input type="checkbox"/> 否
目錄索引	目錄內容之編排，是否便於查找	<input type="checkbox"/> 是 <input type="checkbox"/> 否
	索引語錄之排定，是否便於查找	<input type="checkbox"/> 是 <input type="checkbox"/> 否
※評估意見為"否"者，請於備註欄提供建議。		

其他：(篇幅不夠時，請另外附紙說明。)

---



---



---



---



---



---



---



---



---



---

上述改正意見，一經採用，本公司有合法之使用及發佈權利，特此聲明。  
註：您也可將寶貴的意見以電子郵件寄至 [NLSC01@tw.ibm.com](mailto:NLSC01@tw.ibm.com)，謝謝。