

X40 Beállítási poszter  
P/N 27R0686  
2004. október 07.

Size : 11x13 inches  
Color : 2 color job = Black and Red (PMS 032cvc)  
Font : IBM Fonts and Helvetica Neue Family  
Material : 100 gsm gloss art paper (Use 100% recycled paper in only Japan)

Blue line shows die-cut. DO NOT PRINT.

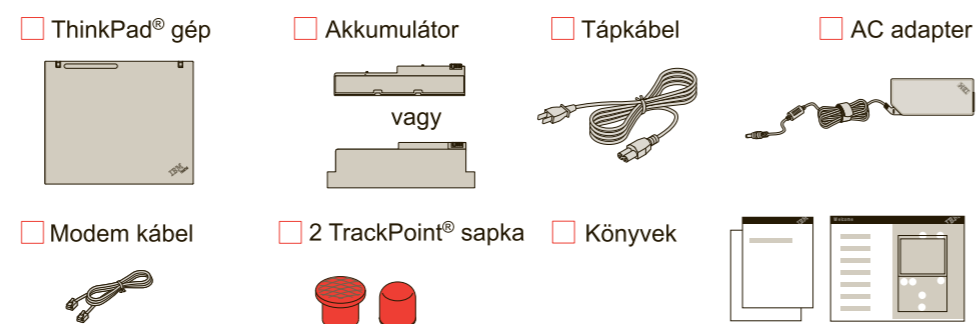
Please change the barcode No. and printing country name.

# ThinkPad

## Telepítési útmutató

Az alábbi utasítások csak az első telepítésre vonatkoznak. További részletekért nyomja meg az Access IBM gombot.

### 1 Kicsomagolás:



\* A hátoldalon talál megjegyzést a fel nem sorolt, a hiányzó vagy a sérült elemekről és a helyreállítási CD-ről.

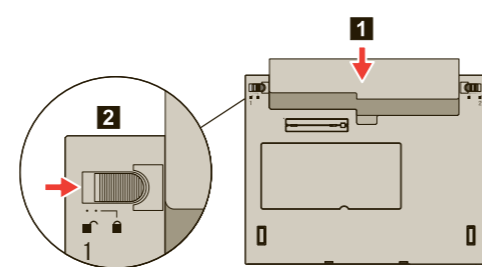
- Telepítési útmutató (ez a lap)
- Üzemeltetési és hibajavítási kézikönyv
- Egyéb kiegészítők és szórólapok

**Megjegyzés:** A számítógép használata előtt olvassa el a biztonsági előírásokat az Üzemeltetési és hibajavítási kézikönyvben.

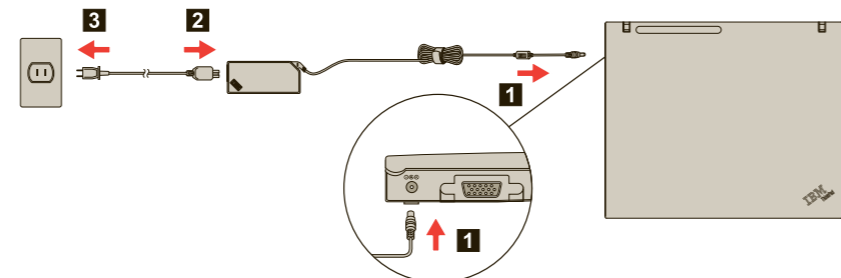
### 2 Akkumulátor csomag telepítése:

Az akkumulátor használatra kész.

**Megjegyzés:** Egyes modellek más formájú akkumulátorral rendelkeznek.



### 3 Csatlakoztatás a hálózathoz:



### 4 Tápfeszültség bekapcsolása:



### 5 Mutatás és kattintás az IBM TrackPoint™ navigációs rendszerben:

Nyomja meg az IBM TrackPoint sapkát abba az irányba, amerre mozgatni kívánja a mutatót. A bal és jobb gombok a léptető billentyű alatt egérgombokként működnek.

### 6 Operációs rendszer beállítása a képernyőn megjelenő utasítások szerint:

A folyamat több percet vesz igénybe, és a számítógép többször újraindulhat.

### 7 További részletekért nyomja meg az Access IBM gombot:



## ThinkVantage™ Design

**UltraConnect™ rádiós antenna**  
Tetszőleges elhelyezésre, ami nagyobb sebességet és hatékonyságot biztosít

Egykezes rögzítő

**ThinkLight® billentyűzet világítás**  
Billentyűzet megvilágítására, így sötétben is dolgozhat



**Hangerő és elnyomás gombok**



**Rádiós vezérlés**



**Prezentáció irányítás**  
Prezentációk könnyű megjelenítésére vagy több monitor használatára



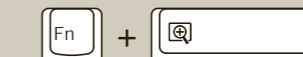
**EasyEject**  
A dokkolás oldására és a csatlakoztatható eszközök eltávolítására



**Táplált USB csatlakozó**  
Önálló tápegység nélküli USB optikai meghajtók céljára

**Internet navigációs gombok**  
Web böngésző előre és hátra

**Full Screen Magnifier**  
Teljes képernyőre nagyító



**Fn gomb**

Billentyűkkel és kék ikonokkal kombinálva speciális ThinkPad funkciók elérésére

**TrackPoint központi gomb**

Dokumentumok görgetésére vagy a képernyő egy részének nagyítására

P/N: 27R0686

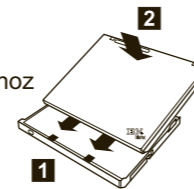
X40 Beállítási poszter  
P/N 27R0686  
2004. október 07.

Size : 11x13 inches  
Color : 2 color job = Black and Red (PMS 032cvc)  
Font : IBM Fonts and Helvetica Neue Family  
Material : 100 gsm gloss art paper (Use 100% recycled paper in only Japan)

Blue line shows die-cut. DO NOT PRINT.  
Please change the barcode No. and printing country name.

### Választható ThinkPad X40 UltraBase dokk

Ez a kiegészítő bővíti a ThinkPad X40 funkcionalitását. A lehetőségek tanulmányozásához nyomja meg a kék Access IBM gombot, és írja be az "X4 UltraBase" kifejezést az Access IBM kulcsszó kereső mezőjébe.



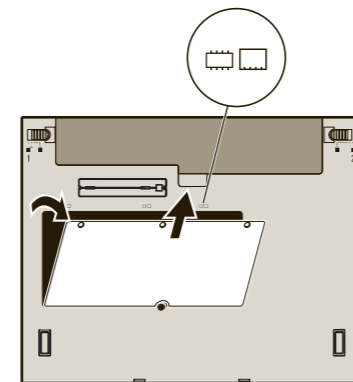
### Memória bővítés telepítése

A számítógépben lévő memória méretét megnövelheti.

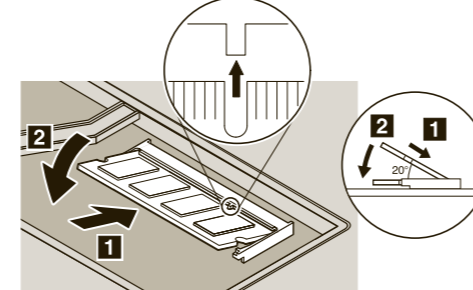
**Megjegyzés:** Csak a gép által támogatott memóriatípust használjon. Ha helytelenül telepíti a memóriát, vagy ha nem támogatott típust rak be, figyelmeztető síphangot fog hallani a számítógép indításakor.

#### 1 Bővítő SO-DIMM telepítése:

- 1 Fogjon meg egy földelt fémtárgyat, hogy csökkentse a statikus elektromosságot testében, amely egyébként a SO-DIMM meghibásodását okozhatja. Ne nyúljon a SO-DIMM érintkezősorához.
- 2 Kapcsolja ki a számítógépet.
- 3 Húzza ki az AC adaptert és az összes kábelt a számítógépből.
- 4 Csatolja be a számítógép megjelenítőjét, és fordítsa át a készüléket.
- 5 Vegye ki az akkumulátort.
- 6 Lazítsa ki a DIMM ikonok melletti csavarokat a bővítő hely borítóján, majd vegye el a borítót.



- 7 Ha már telepítve van SO-DIMM memória, vegye ki az ábrán látható módon. Őrizze meg jövőbeli felhasználásra.
- 8 Illessze a SO-DIMM érintkezősor felőli bevágását a csatlakozóalj osztásához. Határozottan helyezze be a SO-DIMM modult a csatlakozóba 20 fokban 1, majd fordítsa el lefelé addig, amíg helyére nem pattan 2.



- 9 Tegye vissza a bővítő hely fedelét. **Figyelem:** Soha ne használja a számítógépet nyitott bővítő helyel.
- 10 Tegye vissza az akkumulátort, csatlakoztassa újra a hálózati adaptert és a kábeleket.

#### 2 A bővítő SO-DIMM megfelelő telepítésének ellenőrzése:

- 1 Kapcsolja be a gépet.
- 2 Nyomja meg a kék Access IBM gombot az indítási folyamat alatt, amikor a rendszer ezt jelzi.
- 3 Kattintson duplán a "Start setup utility" ikonra az IBM BIOS Setup Utility megnyitásához.
- 4 Ellenőrizze, hogy az "Installed memory" elem a számítógépben telepített memória teljes méretét mutatja-e. Például, ha a számítógépe 256 MB szabványos memóriával rendelkezett, és további 512 MB SO-DIMM memóriát rakott be, az "Installed memory" oszlopban 768 MB-nak kell lenni.

### ThinkVantage™ Technologies

A ThinkVantage technológiáról tájékoztatást kaphat valahányszor megnyomja a kék Access IBM gombot a billentyűzeten.



#### Biztonság

Egyes ThinkPad gépek beépített biztonsági áramkörrel (chip) rendelkeznek. A szoftver letöltésének és az áramkör engedélyezésének tanulmányozásához írja be a "security chip" kifejezést az Access IBM kulcsszó keresési mezőjébe.



#### Hozzáférési kapcsolatok

Egyes ThinkPad gépek rádiós LAN kártyával vannak felszerelve. A rádiós LAN és más kommunikációs kártyák konfigurálásának tanulmányozásához írja be az "Access Connections" kifejezést az Access IBM kulcsszó kereső mezőjébe.



#### Költöztetés

Adatát áthozhatja régi számítógépéről az új ThinkPad gépére. Írja be a "migration" szót az Access IBM kulcsszó kereső mezőjébe, hogy tanulmányozhassa az adatköltöztető szoftver letöltését.

#### IBM segítség és támogatás

Az IBM segítség és támogatás tanulmányozásához válassza a Get Help & Support kategóriát az Access IBM-ben.

\* További kicsomagolási megjegyzések:

- 1) Egyes modellek tartalmazhatnak fel nem sorolt elemeket.
- 2) Ha valamilyen tétel hiányzik vagy sérült, vegye fel a kapcsolatot az eladóval.
- 3) A számítógép egyik funkciója az IBM Disk-to-Disk helyreállítás. A gyárilag telepített fájlok és alkalmazások helyreállítása a merevlemez nem igényli a helyreállítási CD-t. További tájékoztatást kaphat az Üzemeltetési és Hibajavítási kézikönyv "Az előtelepített szoftver helyreállítása" című részében.

Az Ön neve: \_\_\_\_\_

Társaság neve: \_\_\_\_\_

Modellszám: \_\_\_\_\_

Gyári szám: \_\_\_\_\_

Társaság vagy viszonteladó szerveze: \_\_\_\_\_

IBM szerviz webhely: \_\_\_\_\_

IBM szerviz száma: \_\_\_\_\_



© Copyright IBM Corporation 2004

A következő kifejezések az IBM Corporation védjegyei az Egyesült Államokban vagy más országokban, illetve mindkettőben: IBM, ThinkPad, TrackPoint, ThinkLight, ThinkVantage és UltraConnect.



27R0686