

Blue line shows die-cut. DO NOT PRINT.

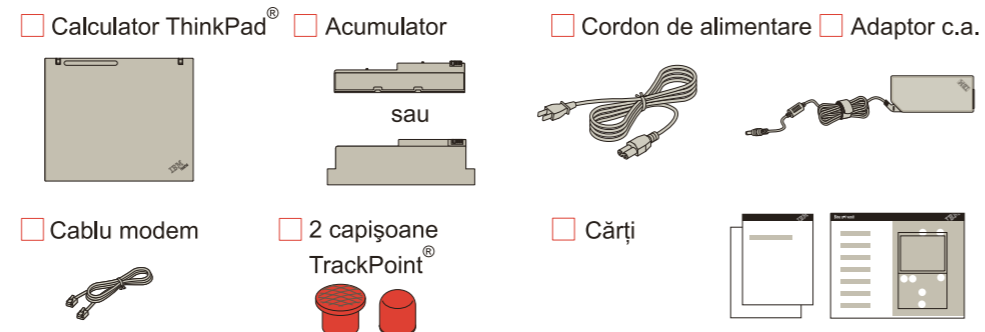
Please change the barcode No. and printing country name.

ThinkPad

Instrucțiunile de configurare

Aceste instrucțiuni sunt numai pentru prima setare. Pentru informații mai detaliate, apăsați butonul Access IBM.

1 Despachetați:



* Vedeți pe spate pentru note despre componente nelistate, lipsă sau deteriorate și despre CD-ul de recuperare.

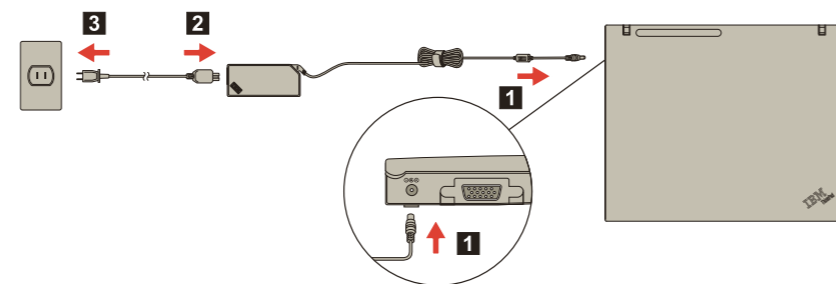
Notă: Înainte de a folosi acest calculator, vă rugăm să citiți cu atenție observațiile privind măsurile de siguranță din Ghidul de service și depanare.

- Instrucțiuni de configurare (această pagină)
- Ghid de service și de depanare
- Alte broșuri și fluturași

2 Instalați acumulatorul:

Bateria este pregătită de folosire.
Notă: Unele modele au o baterie care are o formă diferită.

3 Conectați-l la priză:



4 Porniți calculatorul:

5 Indicați și faceți clic cu sistemul de navigare IBM TrackPoint™:

Apăsați ușor pe capișonul IBM TrackPoint în direcția în care doriți să se miște indicatorul. Butonale din stânga și din dreapta de mai jos funcționează la fel ca butonalele din stânga și din dreapta mouse-ului.

6 Configurați sistemul de operare urmând instrucțiunile de pe ecran:

Acest proces ia câteva minute și calculatorul poate să repornească de mai multe ori.

7 Pentru informații mai detaliate, apăsați butonul Access IBM:

ThinkVantage™ Design

Antenă UltraConnect™ Wireless
Plasarea optimă asigură o performanță superioară și un domeniu extins

Zăvor pentru o mână

Lumină tastatură

ThinkLight™
Luminează tastatura, astfel încât să puteți lucra pe întuneric



Butoanele Volum și Mut



Control radio comunicație fără fir



Director de prezentare

Se oferă cu ușurință prezentări sau se folosesc mai multe monitoare



EasyEject
Se folosește pentru dezandocare și înlăturare dispozitive atașabile



Conector USB cu alimentare

Folosiți unitățile optice USB fără un adaptor de alimentare separat.

Tastele de navigare pe Internet

Înainte și înapoi în browser-ul Web

Lupă pentru întreg ecranul

Redimensionează (zoom) întreg ecranul



Tasta Fn
Se folosește în combinație cu tastele cu pictograme albastre pentru a accesa caracteristicile speciale ale ThinkPad-ului

Buton central TrackPoint
Defilare documente sau mărirea unei zone din ecran

P/N: 27R0692

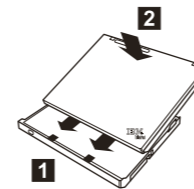
Poster de setare pentru seria X40
P/N 27R0692
10/07/2004

Size : 11x13 inches
Color : 2 color job = Black and Red (PMS 032cvc)
Font : IBM Fonts and Helvetica Neue Family
Material : 100 gsm gloss art paper (Use 100% recycled paper in only Japan)

Blue line shows die-cut. DO NOT PRINT.
Please change the barcode No. and printing country name.

ThinkPad X4 UltraBase Dock, opțional

Această opțiune este disponibilă pentru a expanda funcționalitatea ThinkPad X40. Pentru a afla mai multe, apăsați butonul albastru Access IBM și introduceți "X4 UltraBase" în câmpul de căutare după cuvânt cheie din Access IBM.



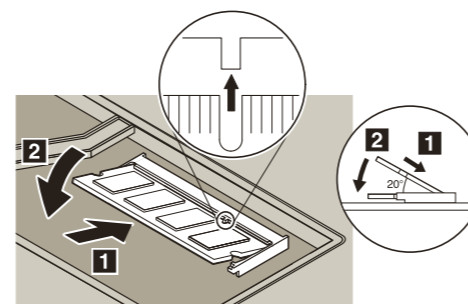
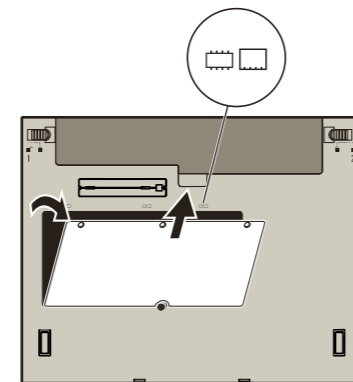
Instalarea memoriei opționale

Puteți crește cantitatea de memorie a calculatorului.

Notă: Folosiți numai tipuri de memorie suportate de calculatorul dumneavoastră. Dacă ați instalat incorect memoria opțională sau ați instalat o memorie nesuportată, veți auzi un sunet de avertizare când veți încerca să porniți calculatorul.

1 Instalați SO-DIMM-ul opțional:


- 1 Atingeți orice obiect metalic pentru a reduce posibila electricitate statică din corpul dumneavoastră care ar putea defecta SO-DIMM-ul. Evitați să atingeți marginea cu contactele SO-DIMM-ului.
- 2 Opriti calculatorul.
- 3 Deconectați de la calculator adaptorul c.a. și toate cablurile.
- 4 Închideți ecranul calculatorului și întoarceți calculatorul.
- 5 Scoateți bateria.
- 6 Desfaceți șuruburile de lângă emblema DIMM de pe capacul slotului de expansiune și apoi înlăturați capacul.
- 7 Dacă un SO-DIMM este deja instalat, înlăturați-l așa cum se arată. Păstrați SO-DIMM-ul pentru o refolosire viitoare.
- 8 Potrivii decuparea de pe marginea cu contacte a SO-DIMM-ului cu cheia conectorului. Introduceți SO-DIMM-ul în slot la un unghi de 20 de grade, apăsând ferm, și apoi pivotați-l în jos până când se fixează în poziție.
- 9 Înlăturați capacul slotului de expansiune. Atenție: Nu folosiți niciodată calculatorul cu capacul slotului de expansiune deschis.
- 10 Reașezați bateria și reconectați adaptorul c.a. și cablurile.



2 Verificați instalarea corespunzătoare a SO-DIMM-ului opțional:

- 1 Porniți calculatorul.
- 2 Apăsați butonul Access IBM când sunteți invitat în timpul pornirii.
- 3 Faceți dublu clic pe pictograma "Start setup utility" pentru a deschide IBM BIOS Setup Utility.
- 4 Verificați că elementul "Installed memory" prezintă cantitatea totală de memorie instalată în calculator. De exemplu, în cazul în care calculatorul are 256 MB de memorie standard și ați instalat în el un SO-DIMM suplimentar de 512 MB, cantitatea arătată în "Installed memory" va fi 768 MB.

ThinkVantage™ Technologies

Puteți obține informații despre ThinkVantage Technologies în orice moment, apăsând butonul albastru Access IBM de pe tastatură. 



Securitate

Unele calculatoare ThinkPad au încorporat un cip de securitate. Pentru a afla despre descărcarea software-ului și activarea cipului, introduceți "security chip" în câmpul de căutare Access IBM.



Conexiuni de acces

Unele calculatoare ThinkPad sunt echipate cu un adaptor LAN fără fir. Pentru a afla mai multe despre configurarea adaptorului de LAN fără fir și a altor adaptoare de comunicație, inclusiv despre conexiunile dumneavoastră prin fir, introduceți "Access Connections" în câmpul de căutare după cuvânt cheie din Access IBM.



Migrare

Puteți muta datele de pe calculatorul vechi pe acest ThinkPad. Introduceți "migration" în câmpul de căutare după cuvânt cheie din Access IBM pentru a afla cum se descarcă software-ul pentru migrarea datelor.

Ajutor și suport IBM

Pentru a afla mai multe despre ajutorul și suportul de la IBM, alegeți categoria Get Help & Support din Access IBM.

* Note de despachetare suplimentare:

- 1) Unele modele pot conține elemente care nu sunt listate.
- 2) Dacă lipsește o componentă sau este deteriorată, vă rugăm contactați pe cei de la care ați cumpărat.
- 3) Calculatorul are caracteristica IBM Disk-to-Disk Recovery. Tot ce este necesar pentru recuperarea fișierelor și aplicațiilor pre-instalate din fabrică se află pe discul calculatorului, eliminând necesitatea unui CD de recuperare. Pentru mai multe informații, vedeți "Recuperarea software-ului preinstalat" din Ghidul de service și depanare.

Numele dumneavoastră: _____

Numele companiei: _____

Număr model: _____

Număr de serie: _____

Service asigurat de companie/reseller: _____

Site web pentru service IBM: _____

Număr de service IBM: _____



(C) Copyright IBM Corporation 2004

Următorii termeni sunt mărci
înregistrate ale IBM Corporation în Statele Unite, în alte țări sau ambele:
IBM, ThinkPad, TrackPoint, ThinkLight, ThinkVantage și UltraConnect.

