

R50 series Póster de instalación
P/N 27R0827
12/10/2004

Size : 11x14 inches
Color : 1 color job = Black (PMS Process Black C)
(#Gray=45% Black, 20% Black)
Font : IBM Fonts and Helvetica Neue Family
Material : 100 gsm gloss art paper (Use 100% recycled paper in only Japan.)
Blue line shows die-cut. DO NOT PRINT.
Please change the barcode No.

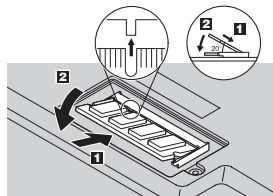
Instalación de memoria opcional

Es posible aumentar la cantidad de memoria del sistema.

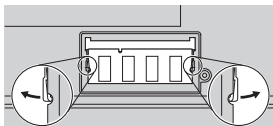
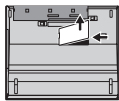
Nota: Utilice únicamente tipos de memoria soportados por el sistema. Si instala memoria opcional incorrectamente o instala un tipo de memoria no soportado, sonará un pitido de advertencia al intentar iniciar el sistema. Para sustituir la memoria estándar a la que se accede extrayendo el teclado, consulte el procedimiento descrito en Access IBM.

1 Instale el SO-DIMM opcional:

- 1 Toque un objeto de metal en contacto con el suelo para reducir cualquier carga de electricidad estática del cuerpo que pudiese dañar el SO-DIMM. Evite tocar el extremo con contactos del SO-DIMM.
- 2 Apague el sistema.
- 3 Desconecte el adaptador de CA y todos los cables del sistema.
- 4 Cierre la pantalla del sistema y déle la vuelta al sistema.
- 5 Extraiga la batería.
- 6 Desatornille los tornillos de la cubierta de la ranura de memoria y, a continuación, extraiga la cubierta.
- 8 Alinee la muesca del extremo con contactos del SO-DIMM con el divisor en la ranura. Inserte firmemente el SO-DIMM en la ranura con un ángulo de 20 grados **1** y, a continuación, desplácelo hacia abajo hasta que encaje con un chasquido **2**.



- 9 Vuelva a colocar la tapa de la ranura de memoria. **Atención:** No utilice nunca el sistema con la tapa de la ranura de expansión abierta.
 - 10 Vuelva a colocar la batería y a conectar el adaptador de CA y los cables.
- 7 Si ya existe un SO-DIMM instalado, extráigalo como se indica. Guarde el SO-DIMM para usos futuros.



2 Verifique la correcta instalación del SO-DIMM opcional:

- 1 Encienda el sistema.
- 2 Pulse el botón Access IBM cuando se le solicite durante el arranque.
- 3 Abra IBM BIOS Setup Utility pulsando "Access BIOS" en la categoría "Configure" o efectuando una doble pulsación en "Start Setup Utility."
- 4 Verifique que el elemento "Installed memory" muestra la cantidad total de memoria instalada en el sistema. Por ejemplo, si el sistema tenía 256 MB de memoria estándar y ha instalado un SO-DIMM de 512 MB adicionales, la cantidad mostrada en "Installed memory" debería ser de 768 MB.

Tecnologías ThinkVantage™

Puede obtener información acerca de las tecnologías ThinkVantage en cualquier momento pulsando el botón azul Access IBM del teclado.



Seguridad

Algunos sistemas ThinkPad tienen un chip de memoria incorporado. Para saber más acerca de cómo descargar el software y habilitar el chip, entre "chip de seguridad" en el campo Buscar palabras clave de Access IBM.



Access Connections

Algunos sistemas ThinkPad están equipados con un adaptador de LAN inalámbrica. Para saber más acerca de cómo configurar una LAN inalámbrica y otros adaptadores de comunicaciones incluyendo las conexiones mediante cable, entre "Access Connections" en el campo Buscar palabras clave de Access IBM.



Migración

Es posible mover los datos desde su sistema antiguo a este ThinkPad. Entre "migración" en el campo Buscar palabras clave de Access IBM para saber más acerca de cómo descargar software de migración de datos.

Ayuda y soporte de IBM

Para saber más acerca de la ayuda y soporte de IBM, seleccione la categoría. Obtener ayuda y soporte en Access IBM.

* Notas adicionales sobre el desempaqueado:

- 1) Es posible que algunos modelos contengan elementos no listados.
- 2) Si algún elemento falta o está dañado, por favor póngase en contacto con el lugar de compra.
- 3) El sistema está equipado con IBM Disk-to-Disk Recovery: Todo lo necesario para recuperar las aplicaciones y los archivos instalados de fábrica se encuentra en el disco duro, eliminando la necesidad de un CD de recuperación. Para obtener más información, consulte "Recuperación de software preinstalado" en la Guía de servicio y de resolución de problemas.

Nombre: _____

Nombre de la empresa: _____

Número de modelo: _____

Número de serie: _____

Empresa o distribuidor de servicios: _____

Sitio Web de servicio de IBM: _____

Número de servicio de IBM: _____



© Copyright IBM Corporation 2004

Los siguientes términos son marcas registradas de IBM Corporation en los Estados Unidos y/o en otros países:
IBM, ThinkPad, TrackPoint, ThinkLight, ThinkVantage, UltraNav y UltraConnect.

For Barcode Position Only