

# X41 Tablet Series Setup Poster

P/N 39T2243

03/28/2005

Size : 11x13 inches

Color : 2 color job = Black (PMS Process Black C) and Red (PMS 032cvc)  
(#Gray=45% Black, 20% Black)

Font : IBM Fonts and Helvetica Neue Family

Material : 100 gsm gloss art paper (Use 100% recycled paper in only Japan.)

Blue line shows die-cut. DO NOT PRINT.

Please change the barcode No. and printing country name.

# ThinkPad

## 安装说明

这些说明仅适用于首次安装。有关更详细的信息，请按 Access IBM 按钮。

### 1 拆开包装:

- ThinkPad(R) 计算机
- 电池
- 电源线
- 交流电源适配器



- 调制解调器线
- 2 个 TrackPoint(R) 套帽
- 图形输入板数字笔
- 书籍
  - 《安装说明》(本图表)
  - 《服务与故障检修指南》
  - 其他附件或活页

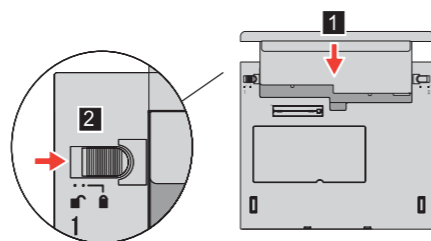
\* 请参阅反面有关未列出的、丢失的或损坏的物品和恢复 CD 的说明。

注: 请在使用计算机前阅读《服务与故障检修指南》中的安全声明。

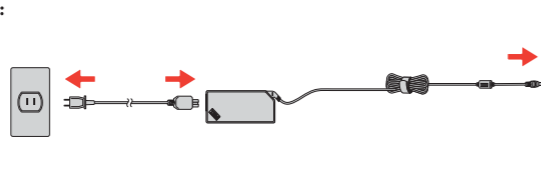
### 2 安装电池:

电池可即装即用。

注: 某些型号计算机的电池在外形上有所不同。



### 3 连接到电源:



### 4 打开电源:



### 5 使用 IBM TrackPoint(R) 导航系统来定位和单击:

按 IBM TrackPoint 套帽以使用指针向您希望的方向移动。空格键下的左键和右键的功能与鼠标按钮相似。

### 6 按照屏幕说明配置操作系统:

该过程需要几分钟，且计算机可能要重新启动多次。

### 7 有关更详细的信息，请按 Access IBM 按钮:

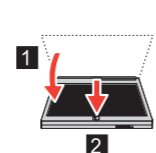
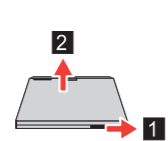


### 8 转换为图形输入板

滑动滑锁  
释放键并  
打开显示屏。

顺时针方向旋转显  
示屏 180 度角。

合上显示屏并  
向下按滑锁。



## ThinkVantage™ Design

有源 USB 接口  
使用不带单独的电源适配器的 USB 光盘驱动器。

Bluetooth 天线

滑锁

UltraConnect (TM)  
无线天线  
最佳天线位置可提供  
最佳的接收范围和性能

电源按钮

电源按钮锁

Ctrl + Alt + Del

屏幕旋转  
旋转屏幕方向

图形输入板快捷菜单  
启动图形输入板快捷  
菜单实用程序

EasyEject  
用于卸下扩展坞  
和可连接的设备

光标上 / 下键



指纹阅读器  
替换登录密码以便于  
简单且安全的用户访  
问 (仅特定型号)。

Presentation Director

Fn + F7

亮度控制

Fn + F5

无线射频控件

Fn + F6

音量和静音按钮



因特网导航键

全屏放大器

缩放整个屏幕

Fn + F8

TrackPoint 中键

滚动文档或放  
大屏幕区域

图形输入板数字笔固定装置  
当不使用图形输入板数字笔  
时，用于存放该笔

Fn 键  
与具有蓝色图标的键  
结合使用，以便使用  
ThinkPad 的特殊功能

单手  
滑锁释放键

P/N: 39T2243

# X41 Tablet Series Setup Poster

P/N 39T2243

03/28/2005

Size : 11x13 inches

Color : 1 color job = Black (PMS Process Black C)

(#Gray=45% Black, 20% Black)

Font : IBM Fonts and Helvetica Neue Family

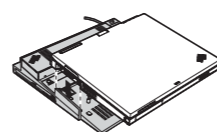
Material : 100 gsm gloss art paper (Use 100% recycled paper in only Japan.)

Blue line shows die-cut. DO NOT PRINT.

Please change the barcode No. and printing country name.

## ThinkPad X4 扩展坞 (可选)

该选项可用于扩展 ThinkPad X41 图形输入板系列计算机的功能。要了解更多信息，请按蓝色的 Access IBM 按键并在 Access IBM 关键字搜索字段中输入“X4 扩展坞”。



## 安装可选内存

可以增加计算机中的内存数量。

注：仅使用您的计算机支持的内存类型。如果可选内存的安装不正确或所安装内存的类型不受支持，则将在尝试启动计算机时听到报警蜂鸣声。

### 1 安装可选 SO-DIMM :

1 触摸接地金属物以减少您身体所带的静电，静电会损坏 SO-DIMM。避免触摸 SO-DIMM 的接触边缘。

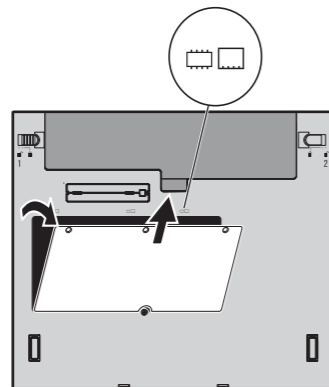
2 关闭计算机。

3 从计算机断开交流电源适配器和所有电缆的连接。

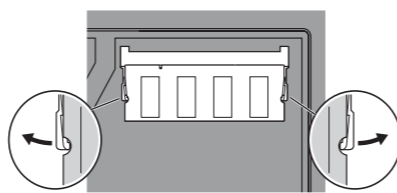
4 合上计算机显示屏并将计算机翻转。

5 卸下电池。

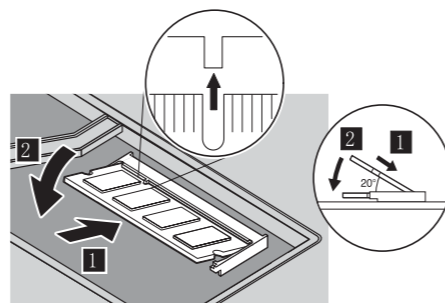
6 拧下扩展槽盖片上 DIMM 图标旁边的螺丝，然后卸下盖片。



7 如果已经安装了 SO-DIMM，则如图所示将其卸下，保存该 SO-DIMM 以备将来使用。



8 将 SO-DIMM 接触边缘上的槽口与插座中的分隔片对齐。将 SO-DIMM 以 20 度角牢固地插入到插座中 1，然后向下转动它直至其咬合到位 2。



9 重新安装扩展槽盖片。注意：切勿在扩展槽盖片打开的状态下使用计算机。

10 重新安装电池并重新连接交流电源适配器和电缆。

### 2 验证可选 SO-DIMM 是否正确安装:

1 开启计算机。

2 在启动过程中出现提示时按 Access IBM 按键。

3 通过单击“Configure”分类下的“Access BIOS”打开 IBM BIOS Setup Utility。

4 验证“Installed memory”项显示已安装在计算机中的内存总数。例如，如果您的计算机有 256 MB 标准内存并安装了额外的 512 MB SO-DIMM，则“Installed memory”中显示的数量应该是 768 MB。

## ThinkVantage™ Technologies

您可以通过按键盘上的蓝色 Access IBM 按键在任何时候获取有关 ThinkVantage 技术的信息。



### 安全性

某些 ThinkPad 计算机具有嵌入式安全芯片。要了解有关下载软件和启用该芯片的信息，请在 Access IBM 关键字搜索字段中输入“安全芯片”。

某些 ThinkPad 计算机还具有指纹传感器。要了解有关传感器的更多信息，请在 Access IBM 关键字搜索字段中输入“指纹传感器”。



### Access Connections

某些 ThinkPad 计算机配备有无线 LAN 适配器。要了解有关配置无线 LAN 和其他通信适配器（包括有线连接）的更多信息，请在 Access IBM 关键字搜索字段中输入“Access Connections”。



### 迁移

您可以将数据从原有的计算机移动到该 ThinkPad。在 Access IBM 关键字搜索字段中输入“迁移”以了解有关下载数据迁移软件的信息。

### IBM 帮助和支持

要了解有关 IBM 帮助和支持的信息，请在 Access IBM 中选择“获取帮助和支持”类别。

\* 其他打开包装注意事项：

- 1) 某些型号可能包含没有列出的物品。
- 2) 如果任何物品丢失或损坏，请联系购买处。
- 3) 您的计算机具有 IBM 硬盘到硬盘恢复功能。恢复出厂安装的文件和应用程序的所有内容都在您的硬盘上，这样就不需要恢复 CD 了。有关更多信息，请参阅《服务与故障检修指南》中的「恢复预安装软件」。

您的姓名：\_\_\_\_\_

公司名：\_\_\_\_\_

型号：\_\_\_\_\_

序列号：\_\_\_\_\_

公司或经销商服务：\_\_\_\_\_

IBM 服务 Web 站点：\_\_\_\_\_

IBM 服务号：\_\_\_\_\_



©Copyright IBM Corporation 2005

Printed in XXXXX

以下术语是 IBM Corporation 在美国和/或其他国家或地区的商标：IBM、ThinkPad、TrackPoint、ThinkVantage 和 UltraConnect。

