

Z60m series Setup Poster

P/N 39T6078

07/11/2005

Size : 11x14 inches

Color : 2 color job = ■ Process Black (This plate must be printed in PMS Process Black C)

■ Process Magenta (This plate must be printed in PMS 032cvc)

Font : IBM Fonts and Helvetica Neue Family

Material : 100 gsm gloss art paper (Use 100% recycled paper in only Japan.)

Blue line shows die-cut. DO NOT PRINT.

Please change the barcode No.

Please change the country name if the poster is printed in other than China.

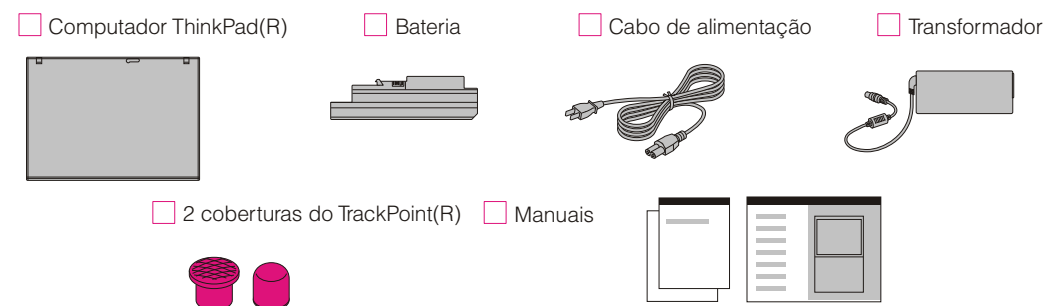
ThinkPad

Instruções iniciais de instalação



Para mais informações, prima o botão ThinkVantage.

1 Retire os itens da embalagem:



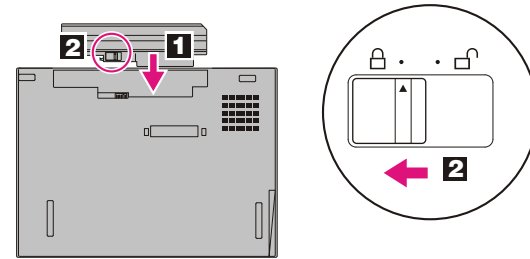
* Para obter informações sobre itens não indicados, em falta ou danificados e sobre o CD de recuperação, consulte o verso deste folheto.

- Instruções de Instalação (esta folha)
- Manual de Assistência e Resolução de Problemas
- Outros suplementos ou folhetos

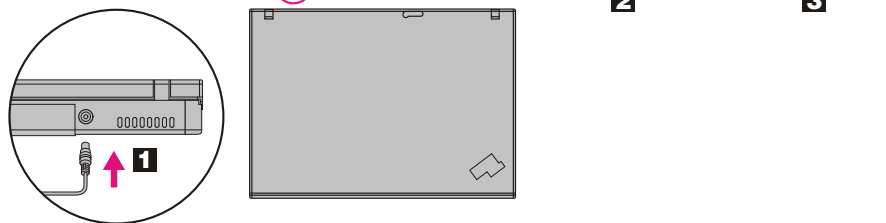
Nota: antes de utilizar o computador, leia atentamente as informações sobre segurança no Manual de Assistência e Resolução de Problemas.

2 Instale a bateria:

A bateria está pronta a ser utilizada.



3 Ligue a uma fonte de alimentação:



4 Ligue o sistema:



5 Aponte e faça clique, com o Sistema de navegação UltraNav(TM):

Prima a cobertura do TrackPoint ou desloque o dedo sobre o painel táctil na direcção em que pretende mover o ponteiro. Os botões esquerdo e direito, abaixo da barra de espaços, e o painel táctil funcionam de forma idêntica aos botões do rato. Alguns modelos dispõem apenas de um TrackPoint.

6 Configure o sistema operativo, de acordo com as instruções apresentadas no ecrã:

Este procedimento demora alguns minutos e é possível que o computador seja reinicializado várias vezes.

7 Para mais informações, prima o botão ThinkVantage:



ThinkVantageDesign

1 Antena de rede local (LAN, Local Area Network) sem fios UltraConnect(TM)

2 Luz de teclado ThinkLight(R)

3 Fecho manual

4 Antena de rede alargada (WAN, Wide Area Network) sem fios*
*Apenas modelos específicos.

5 Botões Volume e Silenciar



6 Interruptor de alimentação



7 Botão ThinkVantage



8 Retroceder e avançar no navegador



9 Leitor de impressões digitais*
*Apenas modelos específicos.

10 Botão central TrackPoint

11 Tecla Fn

Utilizada em combinação com outras teclas para aceder a funções especiais do ThinkPad.

| | | | |
|--|--|--|-------------------------------|
| | Bloquear o computador | | Entrar em modo de hibernação |
| | Gerir a bateria e a alimentação | | Acender/apagar luz ThinkLight |
| | Entrar em modo de suspensão | | Controlos multimédia |
| | Gerir ligações de rede | | Alterar luminosidade do ecrã |
| | Alterar definições de ecrã | | Ampliar conteúdo do ecrã |
| | Alterar definições de dispositivo de entrada | | |
| | Gerir dispositivos externos | | |

P/N: 39T6078

Z60m series Setup Poster

P/N 39T6078

07/11/2005

Size : 11x14 inches

Color : 1 color job = Process Black (This plate must be printed in PMS Process Black C)

Font : IBM Fonts and Helvetica Neue Family

Material : 100 gsm gloss art paper (Use 100% recycled paper in only Japan.)

Blue line shows die-cut. DO NOT PRINT.

Please change the barcode No.

Please change the country name if the poster is printed in other than China.

Instalar memória opcional

Pode aumentar a capacidade de memória do computador.

Nota: Utilize apenas tipos de memória suportados pelo computador. Se instalar incorrectamente a memória opcional ou instalar um tipo de memória não suportado, será emitido um aviso sonoro quando tentar iniciar o computador.

1 Instalar o módulo SO-DIMM opcional:

1 Toque num objecto metálico com ligação à terra para reduzir a electricidade estática presente no seu corpo que pode danificar o módulo SO-DIMM. Evite tocar na extremidade do módulo SO-DIMM que apresenta os contactos.

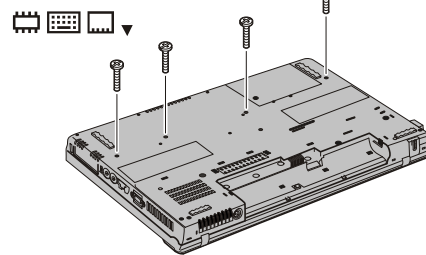
2 Desligue a alimentação do computador.

3 Desligue o transformador e todos os cabos ligados ao computador.

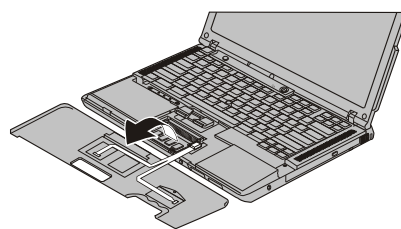
4 Feche o ecrã e volte o computador ao contrário.

5 Retire a bateria.

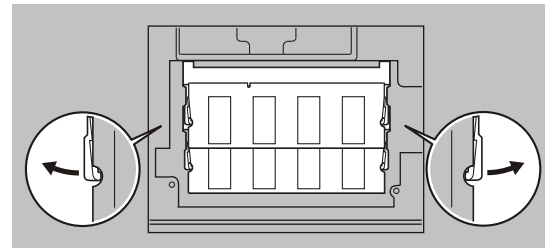
6 Remova os 4 parafusos.



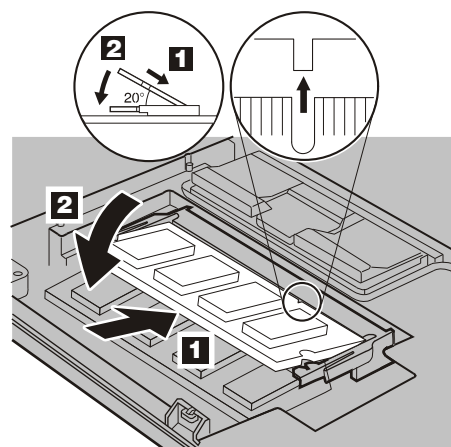
7 Coloque de novo o computador na posição original e remova o apoio para os pulsos. Não é necessário desligar o cabo do painel táctil.



8 Se estiver instalado um módulo SO-DIMM, retire-o, conforme ilustrado na figura. Guarde o módulo SO-DIMM para utilização posterior



9 Alinhe o entalhe da extremidade do módulo SO-DIMM que apresenta o contacto com a divisória na ranhura. Introduza com firmeza o módulo SO-DIMM na ranhura num ângulo de 20 graus **1** e, em seguida, rode-o para baixo, até encaixar no devido lugar **2**.



10 Instale de novo o apoio para os pulsos.

11 Coloque de novo o computador na posição original e volte a introduzir os 4 parafusos.

12 Instale de novo a bateria.

2 Verifique se o módulo SO-DIMM opcional se encontra correctamente instalado:

1 Ligue a alimentação do computador.

2 Prima o botão ThinkVantage quando lhe for solicitado durante o arranque.

3 Inicie o Utilitário de configuração do BIOS (BIOS Setup Utility), fazendo clique em "Aceder ao BIOS" (Access BIOS) na categoria "Configurar" (Configure).

4 Verifique se o item "Memória instalada" ("Installed memory") apresenta a capacidade total de memória instalada no computador. Por exemplo, se o seu computador tiver 256 MB de memória base e tiver instalado um módulo SO-DIMM de 512 MB adicional, a capacidade de memória apresentada no item "Memória instalada" ("Installed memory") deverá ser 768 MB.

ThinkVantage Technologies

Prima o botão ThinkVantage do teclado para abrir o Centro de produtividade ThinkVantage (ThinkVantage Productivity Center).

ThinkVantage

Para obter mais informações sobre as Tecnologias ThinkVantage e outros tópicos, abra Aceder à ajuda (Access Help), no menu Centro de produtividade (Productivity Center) e introduza um tópico nos campos de pesquisa por palavras-chave ou índice.



Centro de produtividade



Ligações de acesso



Segurança



Rescue and Recovery



Assistente de migração do sistema



Actualização do sistema

* Informações adicionais sobre a desmontagem:

1) Alguns modelos poderão incluir itens adicionais que não constem da lista.

2) Se algum item estiver em falta ou apresentar danos, contacte a entidade a quem adquiriu o computador.

3) O computador integra a função de recuperação Disk-to-Disk. Tudo o que é necessário para a recuperação de ficheiros e aplicações instalados de origem encontra-se no disco rígido, eliminando assim a necessidade de um CD de recuperação. Para obter mais informações, consulte a secção "Recuperar software pré-instalado" no Manual de Assistência e Resolução de Problemas.

Nome: _____

Empresa: _____

Modelo: _____

Número de série: _____

Assistência (empresa ou revendedor): _____

Sítio da Web da assistência: _____

Número da assistência: _____

© Copyright Lenovo 2005.
Portions © Copyright International Business Machines Corporation 2005.
Todos os direitos reservados.

ThinkPad é uma marca comercial registada da Lenovo.
IBM é uma marca comercial da IBM Corp.

Printed in China

For Barcode Position Only