

ThinkPad®



**Vybalte**

- Počítač ThinkPad(R)
- Baterie
- Napájecí šňůra
- Napájecí zdroj (~)



- 2 čepičky k zařízení TrackPoint(R)
  - Příručky
- Návod k nastavení (tento list).  
- Příručka pro základní servis a odstraňování problémů.  
- Bezpečnostní pokyny a informace o záruce.  
- Jiné dodatky a materiály.

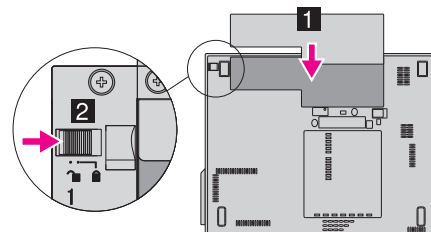
Na zadní straně naleznete poznámky o neuvedených, chybějících nebo poškozených položkách a o CD pro obnovu.

**Návod k nastavení**

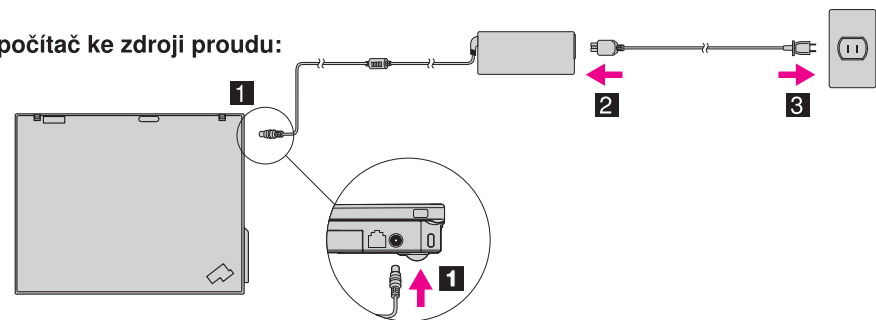


Před použitím počítače si přečtěte bezpečnostní instrukce a důležité rady v dokumentaci.

- 1** Instalujte baterii:  
Baterie je připravená k použití.



- 2** Připojte počítač ke zdroji proudu:



- 3** Zapněte počítač:



- 4** Navigační systém TrackPoint(R) slouží pro pohyb kurzoru po obrazovce:  
Zatlačením na kolík zařízení TrackPoint v požadovaném směru posunete ukazatel. Levé a pravé tlačítko pod mezeríkem fungují jako tlačítka myši.

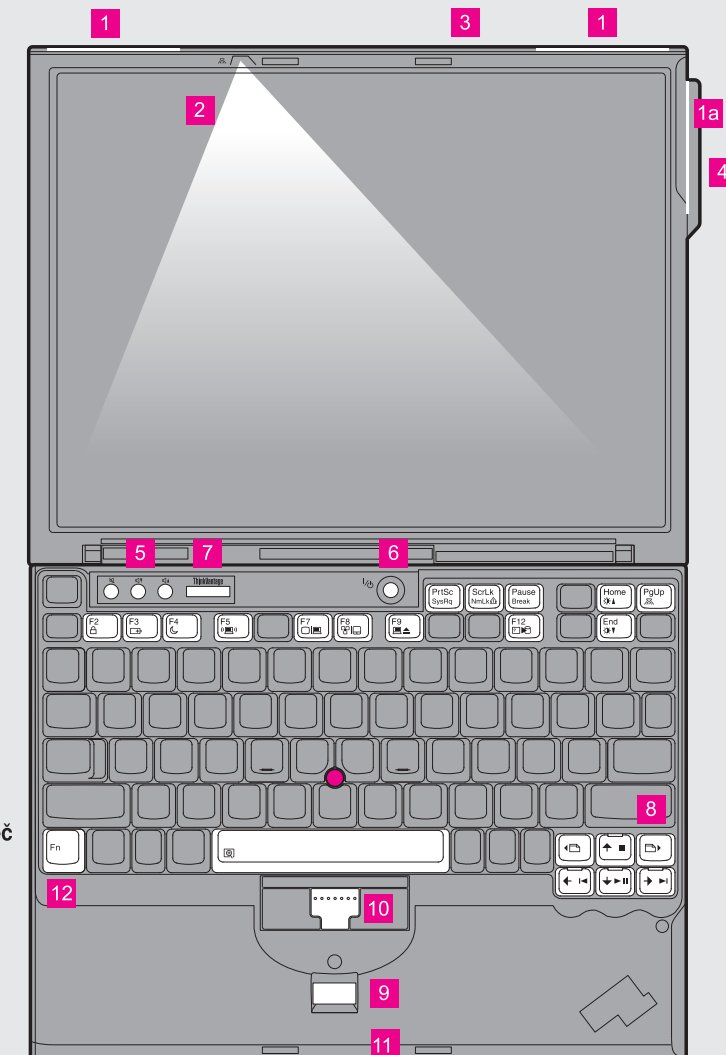
- 5** Operační systém nastavte podle pokynů na obrazovce:  
Tento proces trvá několik minut a počítač může několikrát restartovat.

- 6** Podrobnější informace získáte, klepnete-li na tlačítko ThinkVantage(R):



ThinkVantage® Design

- 1** Bezdrátové antény UltraConnect(TM) pro lokální síť\* (hlavní a přídatná)
- 1a** Bezdrátová anténa pro lokální síť UltraConnect (třetí)\*  
\* Týká se jen některých modelů.
- 2** ThinkLight(R) osvětlení klávesnice
- 3** Západa ovládaná jednou rukou
- 4** Bezdrátová anténa pro WAN\*  
\* Týká se jen některých modelů.
- 5** Tlačítka ovládnání hlasitosti
- 6** Tlačítko vypínače
- 7** Tlačítko ThinkVantage
- 8** Klávesy Vpřed a Zpět pro webový prohlížeč
- 9** Snímač otisku prstu\*  
\* Týká se jen některých modelů.
- 10** Prostřední tlačítko zařízení TrackPoint
- 11** Vypínač bezdrátové sítě
- 12** Klávesa Fn  
Použijte spolu s ostatními klávesami pro vyvolání speciálních funkcí počítače ThinkPad.



- |    |                                    |      |                                    |
|----|------------------------------------|------|------------------------------------|
| F2 | Uzamknutí počítače                 | F12  | Přechod do režimu hibernace        |
| F3 | Správa baterie a napájení          | PgUp | Vypnutí a zapnutí světla ThinkLigh |
| F4 | Přechod do pohotovostního režimu   | Fn + | Ovládání multimédií                |
| F5 | Správa bezdrátových spojení        | Fn + |                                    |
| F7 | Změna nastavení displeje           | Home | Změna jasu obrazovky               |
| F8 | Změna nastavení vstupního zařízení | End  | Zvětšení obsahu obrazovky          |
| F9 | Správa externích zařízení          |      |                                    |

X60 models Setup Poster  
P/N 42T7890  
8/16/2006

Size : 11x14 inches  
Color : 2 color job = ■ Process Black (This plate must be printed in PMS Process Black C)  
■ Process Magenta (This plate must be printed in PMS 032cvc)  
Font : IBM Fonts and Helvetica Neue Family  
Material : 100 gsm gloss art paper (Use 100% recycled paper in only Japan. )  
Blue line shows die-cut. DO NOT PRINT.  
Please change the barcode No.  
Please change the country name if the poster is printed in other than China.

## ThinkVantage Technologies

Stisknutím tlačítka ThinkVantage na klávesnici otevřete ThinkVantage Productivity Center. Další informace o technologiích a dalších tématech získáte tak, že vyberete položku "Help and Support" z nabídky Productivity Center a zadáte hledané slovo do vyhledávacího pole.



### Productivity Center

Productivity Center vám poskytuje velké množství informací a nástrojů pro nastavení, údržbu a rozšíření počítače ThinkPad a pro porozumění tomuto počítači.



### Access Connections

Access Connections umožňuje snadné přecházení mezi kabelovými a bezdrátovými sítěmi a automaticky spravuje nastavení bezpečnosti, tiskáren, domovské stránky a dalších údajů závislých na umístění.



### Client Security Solution

Tato jedinečná kombinace hardwaru a softwaru pomáhá chránit vaše data, včetně důležitých bezpečnostních údajů, jako jsou hesla, šifrovací klíče a elektronická pověření, a chrání vaše data před neoprávněným přístupem.



### Rescue and Recovery

Rescue and Recovery obsahuje sadu nástrojů, které pomáhají při diagnostice, získání nápovědy a zotavení po selhání systému, i když nelze zavést operační systém a nemůžete se obrátit na pracovníky podpory.



### System Migration Assistant

System Migration Assistant pomáhá rychle připravit počítač pro používání pomocí přesné migrace dat a nastavení na váš nový počítač.



### System Update

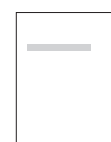
System Update stahuje nový software od Lenovo, ovladače a BIOS dostupný pro váš počítač ThinkPad.

Více se dovíte po stisknutí tlačítka ThinkVantage:



## Použití dodané dokumentace a nápovědy Help Center (online příručka)

Důležité informace o počítači ThinkPad naleznete v Bezpečnostních instrukcích a informacích o záruce, v příručce pro základní servis a odstraňování problémů a v nápovědě Help Center.



### Bezpečnostní pokyny a informace o záruce

#### Bezpečnostní pokyny a informace o záruce

- Důležité bezpečnostní instrukce.
- Informace o záruce.



### Příručka pro základní servis a odstraňování problémů

#### Příručka pro základní servis a odstraňování problémů

- Úvod do jiných zdrojů informací.
- Důležité rady k péči o váš počítač.
- Diagnostika a řešení problémů.
- Možnosti obnovy.
- Podpora a servis.
- Informace o záruce pro váš počítač.



### Help Center

Nápovědu Help Center otevřete tak, že stisknete tlačítko ThinkVantage a vyberete téma "Help and support" z nabídky Productivity Center.



#### Poznejte počítač

- Použití funkcí systému.
- Nastavení.
- Ochrana a obnova.
- Stahování a aktualizace.
- Stále aktuální.



#### Získání nápovědy a podpory

- Zobrazení odkazů.
- Vyhledání informací o podpoře.
- Diagnostika problémů.
- Stahování a aktualizace.
- Dotaz na experta.



#### Prohlížení dalších nabídek

- Lekce o efektivním celodenním používání počítače.
- Inovativní řešení ThinkVantage.
- Příslušenství pro váš počítač.
- Komunita uživatelů počítačů ThinkPad.
- Nový vzhled vaší pracovní plochy.
- Služby pro váš počítač.

\* Další pokyny pro rozbalování:

- 1) Některé modely mohou obsahovat neuvedené položky.
- 2) Pokud některá položka chybí, obraťte se na svého prodejce.
- 3) Všechny soubory nutné pro obnovu obsahu disku z výroby jsou obsaženy na zvláštní oblasti disku, čímž odpadá nutnost používat CD pro obnovu. Další informace naleznete v části "Možnosti obnovy" v příručce pro základní servis a odstraňování problémů.

(C) Copyright Lenovo 2006  
Všechna práva vyhrazena.

ThinkPad je registrovaná ochranná známka Lenovo.

Printed in China

For Barcode Position Only