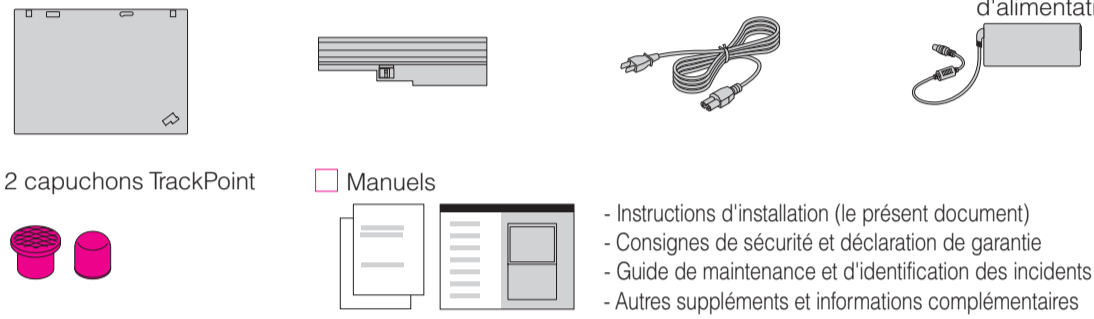


ThinkPad®



Déballlez le produit :

- Ordinateur ThinkPad
- Bloc de batteries
- Cordon d'alimentation
- Boîtier d'alimentation
- 2 capuchons TrackPoint
- Manuels



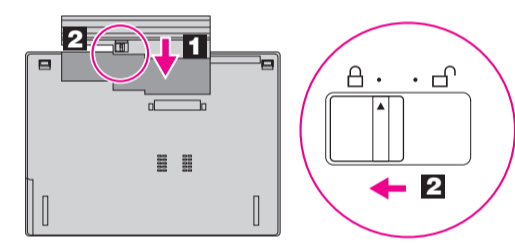
Regardez au verso pour obtenir des informations sur les composants non répertoriés, absents ou endommagés et sur le disque de récupération.

Instructions de configuration initiale

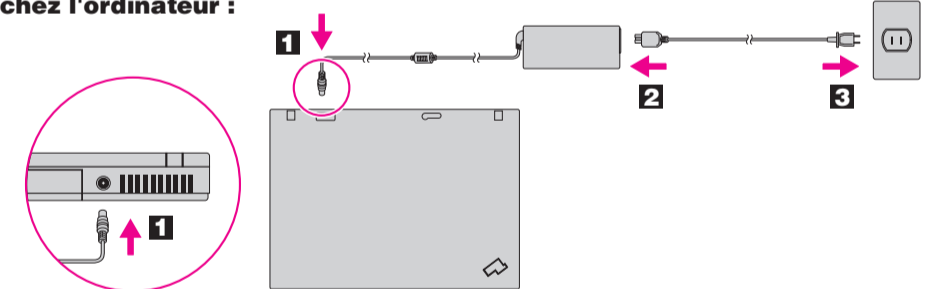


Avant d'utiliser votre ordinateur, consultez les consignes de sécurité et les conseils importants qui se trouvent dans la documentation fournie.

1 Installez le bloc de batteries :
 Votre batterie est prête à fonctionner.



2 Branchez l'ordinateur :



3 Mettez l'ordinateur sous tension :



4 Pointez et cliquez avec le système de navigation multipointage UltraNav :
 Appuyez sur le bouton de pointage TrackPoint ou touchez le pavé tactile pour déplacer le pointeur. Les boutons de gauche et de droite situés sous la barre d'espacement et le pavé tactile fonctionnent comme les boutons de gauche et de droite d'une souris. Certains modèles ne comportent qu'un seul bouton de pointage TrackPoint.

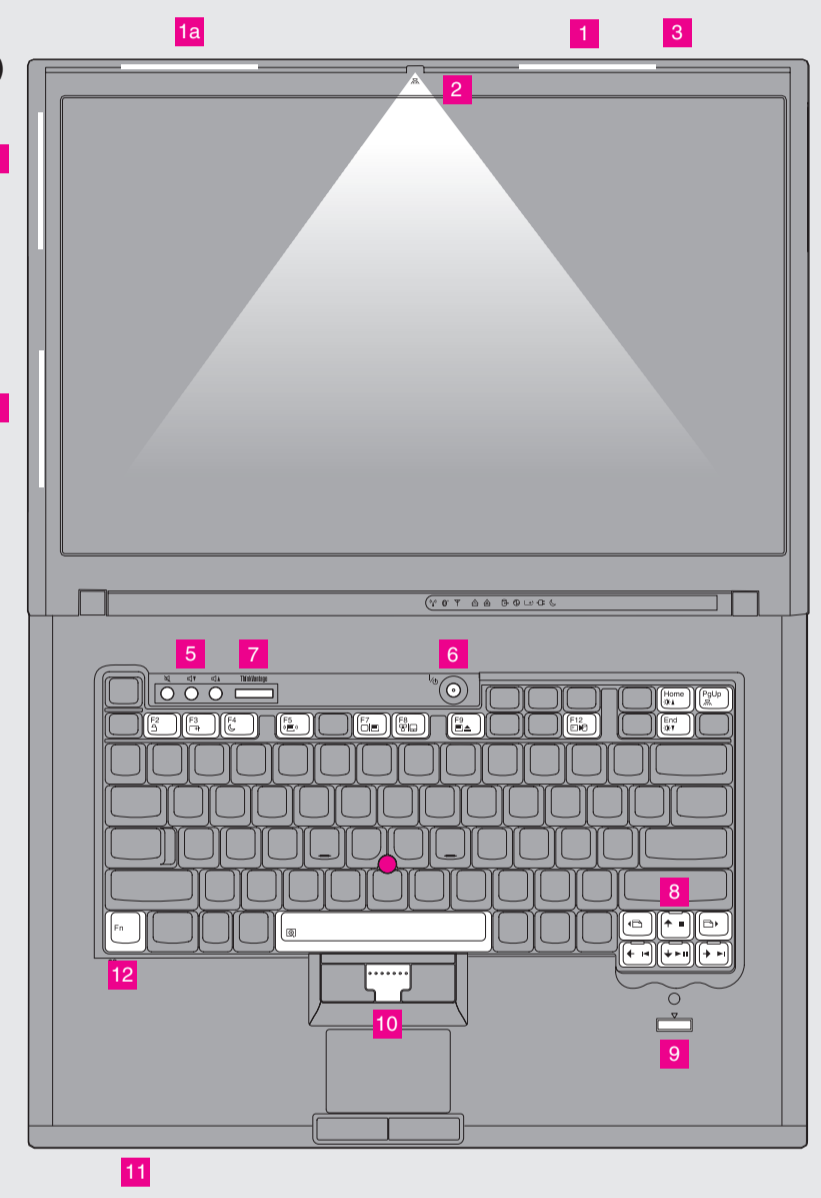
5 Configurez le système d'exploitation en suivant les instructions à l'écran :
 Ce processus prend plusieurs minutes.

6 Pour plus d'informations, appuyez sur le bouton ThinkVantage :



ThinkVantage® Design

- 1 Antennes UltraConnect sans fil pour réseau local (principale et auxiliaire)**
- 1a Antenne UltraConnect sans fil pour réseau local (troisième)***
* Sur certains modèles uniquement.
- 2 Dispositif d'éclairage du clavier ThinkLight**
- 3 Loquet utilisable d'une seule main**
- 4 Antenne WAN sans fil UltraConnect***
* Sur certains modèles uniquement.
- 5 Boutons Volume et Coupure micro**
- 6 Interrupteur d'alimentation**
- 7 Bouton ThinkVantage**
- 8 Touches Précédent et Suivant du navigateur Web**
- 9 Lecteur d'empreintes digitales***
* Sur certains modèles uniquement.
- 10 Bouton central TrackPoint**
- 11 Commutateur radio sans fil**
- 12 Touche Fn**
 Permet d'accéder aux fonctions spéciales du ThinkPad en combinaison avec d'autres touches.



- | | | | |
|--|----------------------------------------------------|--|---------------------------------------------------|
| | Verrouillage de l'ordinateur | | Passage en mode hibernation |
| | Gestion de l'alimentation et de la batterie | | Activation/désactivation du dispositif ThinkLight |
| | Passage en mode veille | | Contrôle multimédia |
| | Gestion des connexions sans fil | | Modification de la luminosité de l'écran |
| | Modification des paramètres d'affichage | | Modification de la luminosité de l'écran |
| | Modification des paramètres du dispositif d'entrée | | Agrandissement du contenu de l'écran |
| | Gestion des périphériques externes | | |

T61 Setup Poster

P/N 42W9590

3/2/2007

Size : 11x14 inches

Color : 2 color job = ■ Process Black (This plate must be printed in PMS Process Black C)

■ Process Magenta (This plate must be printed in PMS 032cvc)

Font : IBM Fonts and Helvetica Neue Family

Material : 100 gsm gloss art paper (Use 100% recycled paper in only Japan.)

Blue line shows die-cut. DO NOT PRINT.

Please change the barcode No.

Please change the country name if the poster is printed in other than China.

ThinkVantageTechnologies

Pour en savoir plus sur les technologies ThinkVantage et d'autres éléments, ouvrez le ThinkVantage Productivity Center en appuyant sur le bouton ThinkVantage.



Productivity Center

Le Productivity Center vous guide vers un système d'informations et d'outils vous permettant d'installer, de configurer, d'utiliser, d'assurer la maintenance et d'optimiser votre ordinateur ThinkPad.



Access Connections

Access Connections vous permet de basculer de manière transparente d'un environnement filaire à un environnement sans fil tout en gérant automatiquement les paramètres de sécurité, les imprimantes, les pages d'accueil et tous les autres paramètres dépendants de l'emplacement.



Client Security Solution (certains modèles uniquement)

Cette combinaison de logiciels et de matériel vous aide à protéger vos données (notamment vos informations vitales de sécurité telles que les mots de passe, les clés de chiffrement et les justificatifs électroniques) et à empêcher tout accès non autorisé aux données.



Rescue and Recovery

Rescue and Recovery comprend un ensemble d'outils vous permettant de rapidement diagnostiquer, récupérer et obtenir de l'aide lors d'une panne du système, même si le système d'exploitation d'origine ne redémarre pas et si vous n'arrivez pas à contacter votre équipe de support.



System Migration Assistant

System Migration Assistant vous aide à utiliser votre nouvel ordinateur en migrant rapidement et efficacement vos données et paramètres.



System Update

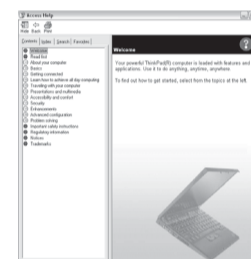
System Update permet de télécharger de nouveaux logiciels Lenovo, des pilotes de périphérique et le BIOS disponibles pour votre ordinateur.

ThinkVantage

Pour en savoir plus, appuyez sur le bouton ThinkVantage : 

Utilisation d'Access Help (manuel en ligne) et des manuels inclus

Pour obtenir des informations détaillées sur votre ThinkPad, ouvrez Access Help ou consultez le manuel Consignes de sécurité et déclaration de garantie ou le Guide de maintenance et d'identification des incidents.

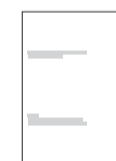


Access - Aide

Access Help est un manuel en ligne complet qui répond à la plupart des questions que vous vous posez sur votre ordinateur, vous aide à configurer les fonctionnalités et outils préinstallés ou à résoudre les incidents.

Pour ouvrir Access Help, procédez comme suit :

- Appuyez sur le bouton ThinkVantage. Sous Liens rapides dans le ThinkVantage Productivity Center, cliquez sur Accéder à l'aide système.
- Cliquez sur Démarrer, placez le pointeur sur Tous les programmes, puis sur ThinkVantage. Cliquez sur Access Help.



Consignes de sécurité et déclaration de garantie

- Informations importantes sur la sécurité
- Environnement d'exploitation et autres consignes
- Informations sur la garantie



Guide de maintenance et d'identification des incidents

- Introduction à d'autres sources d'informations
- Conseils importants sur l'entretien de votre ordinateur
- Diagnostic et identification des incidents
- Options de reprise
- Aide et service
- Informations sur la garantie de votre ordinateur

* Autres remarques concernant le déballage :

- 1) Certains modèles peuvent comporter des éléments ne figurant pas dans cette liste.
- 2) Si l'un des éléments est manquant ou endommagé, contactez votre revendeur.
- 3) Vous disposez de tous les éléments pour restaurer les fichiers et les applications préinstallés en usine, sans avoir recours à un disque de récupération. Pour plus d'informations, voir "Options de récupération" dans le Guide de maintenance et d'identification des incidents.

© Copyright Lenovo 2007.
All rights reserved.

Les termes qui suivent sont des marques de Lenovo aux Etats-Unis et/ou dans certains autres pays :

Lenovo
Access Connections
ThinkPad
TrackPoint
ThinkVantage
ThinkLight
UltraConnect
UltraNav
Rescue and Recovery
System Migration Assistant

Printed in China

For Barcode Position Only