

X61 models Setup Poster
P/N 42W9997
 03/16/2007

Size : 11x14 inches
 Color : 2 color job = ■ Process Black (This plate must be printed in PMS Process Black C)
 ■ Process Magenta (This plate must be printed in PMS 032cvc)
 Font : IBM Fonts and Helvetica Neue Family
 Material : 100 gsm gloss art paper (Use 100% recycled paper in only Japan.)
 Blue line shows die-cut. DO NOT PRINT.
 Please change the barcode No.
 Please change the country name if the poster is printed in other than China.

ThinkPad



Desembalar

- Computador ThinkPad®
- Bateria
- Cabo de alimentação
- Transformador



- 2 coberturas do TrackPoint®
- Manuais



- Instruções de instalação (este folheto)
- Manual de Assistência e Resolução de Problemas
- Manual de Segurança e Garantia
- Outros folhetos ou suplementos

Para obter informações sobre itens não indicados, em falta ou danificados e sobre o disco de recuperação, consulte o verso.

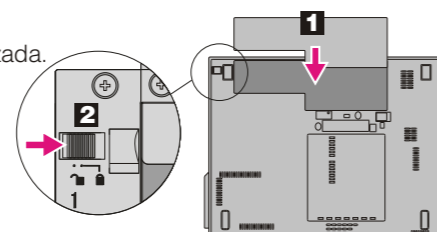
Instruções iniciais de instalação



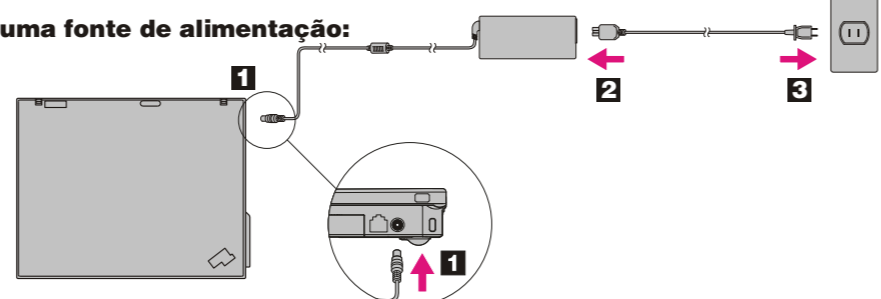
Leia atentamente as informações sobre segurança e as sugestões importantes, incluídas nos manuais, antes de utilizar o computador.

1 Instalar a bateria:

A bateria está pronta a ser utilizada.



2 Ligar a uma fonte de alimentação:



3 Ligar o sistema:



4 Apontar e fazer clique com o sistema de navegação TrackPoint:

Prima a cobertura do TrackPoint na direcção para a qual pretende mover o ponteiro. Os botões esquerdo e direito sob a barra de espaços funcionam de forma idêntica aos do rato.

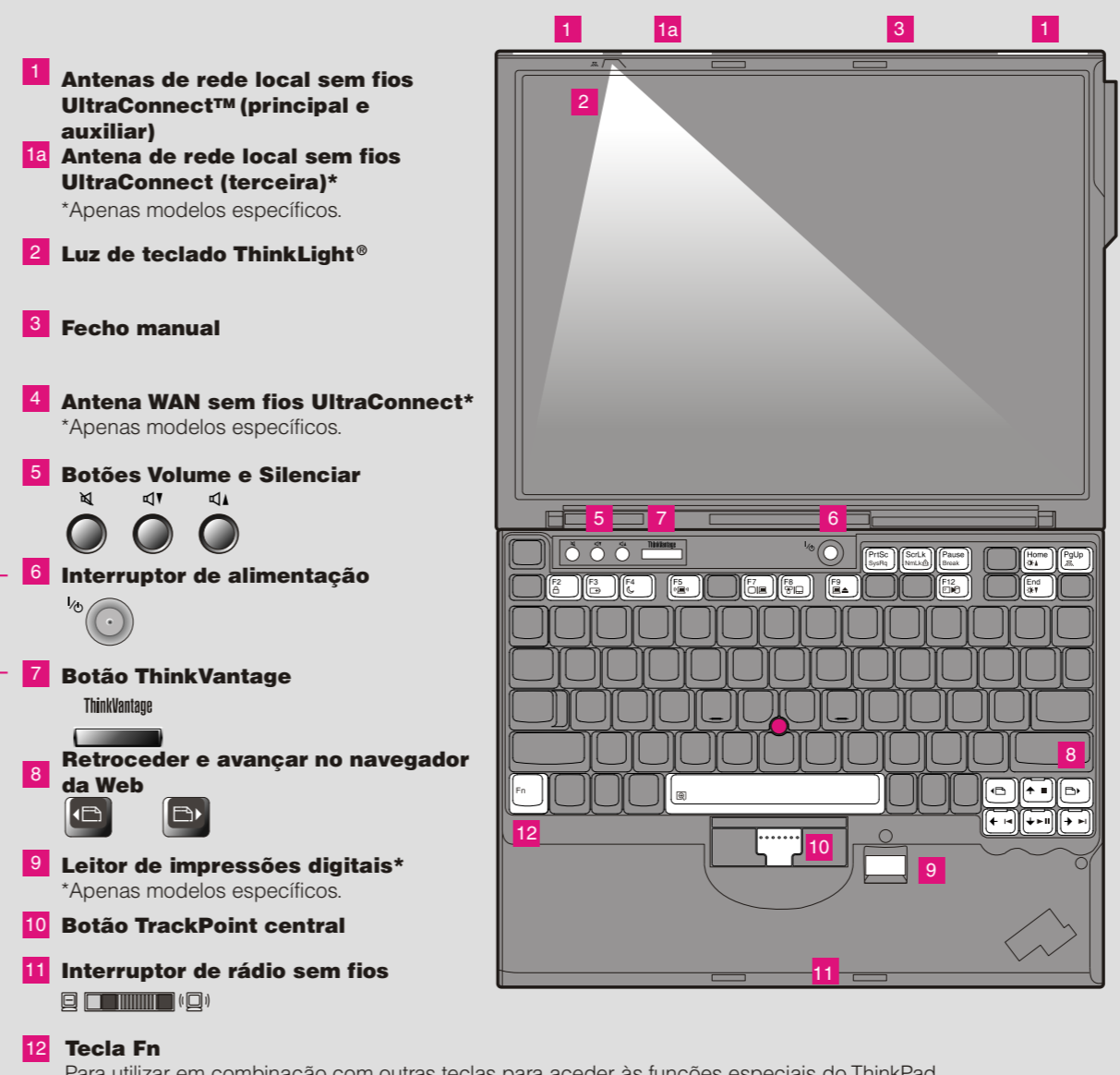
5 Configurar o sistema operativo seguindo as instruções apresentadas no ecrã:

Este procedimento demora alguns minutos.

6 Para obter mais informações, prima o botão ThinkVantage®:



ThinkVantageDesign



1 Antenas de rede local sem fios UltraConnect™ (principal e auxiliar)

1a Antena de rede local sem fios UltraConnect (terceira)*
 *Apenas modelos específicos.

2 Luz de teclado ThinkLight®

3 Fecho manual

4 Antena WAN sem fios UltraConnect*
 *Apenas modelos específicos.

5 Botões Volume e Silenciar



6 Interruptor de alimentação



7 Botão ThinkVantage



8 Retroceder e avançar no navegador da Web



9 Leitor de impressões digitais*
 *Apenas modelos específicos.

10 Botão TrackPoint central



11 Interruptor de rádio sem fios

12 Tecla Fn

- Para utilizar em combinação com outras teclas para aceder às funções especiais do ThinkPad.
- F2** Bloquear o computador
 - F3** Gestão da bateria e da alimentação
 - F4** Activar modo de espera
 - F5** Gerir ligações sem fios
 - F7** Alterar as definições de ecrã
 - F8** Alterar as definições do dispositivo de entrada
 - F9** Gestão de dispositivos externos
 - F12** Activar o modo de hibernação
 - Fn + PgUp** Acender/apagar ThinkLight
 - Fn + [Multimedia]** Controlos multimédia
 - Home** Alterar a luminosidade do ecrã
 - End** Ampliar o conteúdo do ecrã

X61 models Setup Poster

P/N 42W9997

03/16/2007

Size : 11x14 inches

Color : 2 color job = ■ Process Black (This plate must be printed in PMS Process Black C)

■ Process Magenta (This plate must be printed in PMS 032cvc)

Font : IBM Fonts and Helvetica Neue Family

Material : 100 gsm gloss art paper (Use 100% recycled paper in only Japan.)

Blue line shows die-cut. DO NOT PRINT.

Please change the barcode No.

Please change the country name if the poster is printed in other than China.

ThinkVantage Technologies

Para obter mais informações acerca de outros itens e das tecnologias ThinkVantage, acesse ao ThinkVantage Productivity Center premindo o botão ThinkVantage.



Centro de Produtividade (Productivity Center)

O Centro de Produtividade (Productivity Center) proporciona ao utilizador um conjunto de informações e ferramentas que ajudam a configurar, familiarizar-se com, manter e aperfeiçoar o computador ThinkPad.



Access Connections™

As ligações de acesso (Access Connections) permitem comutar, de uma forma transparente, entre ambientes com e sem fios, bem como gerir automaticamente as definições de segurança, impressoras, página inicial e outras definições específicas.



Client Security Solution (em modelos específicos)

Esta combinação única de hardware e software ajuda a proteger dados, incluindo informações de segurança essenciais como, por exemplo, palavras-passe, chaves de codificação e credenciais electrónicas, ajudando ainda a impedir o acesso não autorizado aos dados.



Rescue and Recovery™

O Rescue and Recovery inclui um conjunto de ferramentas de recuperação para ajudar o utilizador a diagnosticar problemas, obter ajuda e recuperar rapidamente de bloqueios do sistema, mesmo que o sistema operativo principal não seja iniciado e não seja possível contactar a equipa de suporte.



System Migration Assistant™

O assistente de migração do sistema (System Migration Assistant) ajuda o utilizador a ficar rapidamente produtivo, migrando de forma rápida e precisa os respectivos dados e definições para o novo computador.



Actualização do sistema

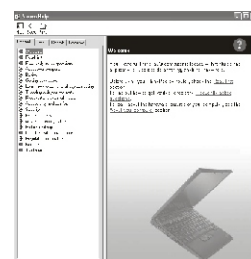
A actualização do sistema (System Update) permite descarregar novo software, controladores e BIOS da Lenovo disponíveis para o computador ThinkPad.

Para mais informações, prima o botão ThinkVantage:



Utilizar o Access Help (manual online) e os manuais incluídos

Para obter mais informações sobre o computador ThinkPad abra o Access Help ou consulte o Manual de Segurança e Garantia ou o Manual de Assistência e Resolução de Problemas.



Access Help

O Access Help é um manual online completo que fornece respostas à maioria das questões dos utilizadores sobre o computador, ajuda na configuração de funções e ferramentas pré-instaladas ou na resolução de problemas.

Para abrir o Access Help, execute um dos seguintes procedimentos:

- Prima o botão ThinkVantage. Sob Quick Links no ThinkVantage Productivity Center, faça clique em "Access on-system help."
- Faça clique em Iniciar (Start), desloque o ponteiro para Todos os programas (All Programs) e, em seguida, para ThinkVantage. Faça clique em Access Help.



Manual de Segurança e Garantia

- Informações importantes sobre segurança
- Ambiente operativo e outros avisos importantes
- Informações de Garantia

Manual de Assistência e Resolução de Problemas

- Introdução a outras fontes de informação
- Sugestões importantes sobre os cuidados a ter com o computador
- Diagnóstico e resolução de problemas
- Opções de recuperação
- Ajuda e Assistência
- Informações sobre a garantia do computador

* Notas adicionais:

- 1) Alguns modelos poderão incluir itens adicionais que não constem da lista.
- 2) Se faltar algum item ou estiver danificado, contacte a entidade a quem adquiriu o computador.
- 3) Tudo o que é necessário para a recuperação de ficheiros e aplicações instalados de origem encontra-se no disco rígido, eliminando assim a necessidade de um disco de recuperação. Para obter mais informações, consulte a secção "Opções de recuperação" no Manual de Assistência e Resolução de problemas.

© Copyright Lenovo 2007.
Todos os direitos reservados.

Os seguintes termos são marcas comerciais da Lenovo nos Estados Unidos e/ou noutros países:
Lenovo
Access Connections
ThinkPad
TrackPoint
ThinkVantage
ThinkLight
UltraConnect
Rescue and Recovery
System Migration Assistant

Printed in China

For Barcode Position Only