

**X61 Tablet models Setup Poster**  
**P/N 42X3488**  
 04/09/2007

Size : 11x14 inches  
 Color : 2 color job = ■ Process Black (This plate must be printed in PMS Process Black C)  
 ■ Process Magenta (This plate must be printed in PMS 032cvc)  
 Font : IBM Fonts and Helvetica Neue Family  
 Material : 100 gsm gloss art paper (Use 100% recycled paper in only Japan.)  
 Blue line shows die-cut. DO NOT PRINT.  
 Please change the barcode No.  
 Please change the country name if the poster is printed in other than China.

**ThinkPad**



**Desembalar**

- Computador ThinkPad®
  - Bateria
  - Cabo de alimentação
  - Transformador
- 
- 2 coberturas do TrackPoint®
  - Caneta de mesa digitalizadora
  - Manuais
- Instruções de instalação (este folheto)  
 - Manual de Assistência e Resolução de Problemas  
 - Manual de Segurança e Garantia  
 - Outros folhetos ou suplementos
- Para obter informações sobre itens não indicados, em falta ou danificados e sobre o disco de recuperação, consulte o verso.

**Instruções iniciais de instalação**

⚠ ⚠ ⓘ Leia atentamente as informações sobre segurança e as sugestões importantes, incluídas nos manuais, antes de utilizar o computador.

- 1 Instalar a bateria:**  
A bateria está pronta a ser utilizada.
- 2 Ligar a uma fonte de alimentação:**
- 3 Ligar o sistema:**
- 4 Apontar e fazer clique com o sistema de navegação TrackPoint:**  
Prima a cobertura do TrackPoint na direcção para a qual pretende mover o ponteiro. Os botões esquerdo e direito sob a barra de espaços funcionam de forma idêntica aos do rato.
- 5 Configurar o sistema operativo seguindo as instruções apresentadas no ecrã:**  
Este procedimento demora alguns minutos.
- 6 Para obter mais informações, prima o botão ThinkVantage®:**
- 7 Converter em mesa digitalizadora (Tablet)**  
Deslize a patilha de fecho e abra o ecrã. Rode o ecrã 180 graus no sentido dos ponteiros do relógio. Feche o ecrã e prima a patilha de fecho.

**ThinkVantageDesign**

- 1 Antenas de rede local sem fios UltraConnect™ (principal e auxiliar)**
- 1a Antena de rede local sem fios UltraConnect (terceira)\***  
\*Apenas modelos específicos.
- 2 UltraConnect wireless WAN antenna\***  
\*Apenas modelos específicos.
- 3 Fecho manual**
- 4 Botões de mesa digitalizadora (Tablet)**
- 5 Botões Volume e Silenciar**
- 6 Interruptor de alimentação**
- 7 Botão ThinkVantage**
- 8 Retroceder e avançar no navegador da Web**
- 9 Leitor de impressões digitais\***  
\*Apenas modelos específicos.
- 10 Botão TrackPoint central**
- 11 Interruptor de rádio sem fios**
- 12 Patilha de fecho manual**
- 13 Caneta de mesa digitalizadora**
- 14 Tecla Fn**  
Para utilizar em combinação com outras teclas para aceder às funções especiais do ThinkPad.

F2	Bloquear o computador	F9	Gestão de dispositivos externos
F3	Gestão da bateria e da alimentação	F12	Activar o modo de hibernação
Fn + F4	Activar modo de espera	Fn +	Controlos multimédia
Fn + F5	Gerir ligações sem fios	Home	Alterar a luminosidade do ecrã
Fn + F7	Alterar as definições de ecrã	End	Ampliar o conteúdo do ecrã
Fn + F8	Alterar as definições do dispositivo de entrada		

# X61 Tablet models Setup Poster

P/N 42X3488

04/09/2007

Size : 11x14 inches

Color : 2 color job = ■ Process Black (This plate must be printed in PMS Process Black C)

■ Process Magenta (This plate must be printed in PMS 032cvc)

Font : IBM Fonts and Helvetica Neue Family

Material : 100 gsm gloss art paper (Use 100% recycled paper in only Japan. )

Blue line shows die-cut. DO NOT PRINT.

Please change the barcode No.

Please change the country name if the poster is printed in other than China.

## ThinkVantage Technologies

Para obter mais informações acerca de outros itens e das tecnologias ThinkVantage, acesse ao ThinkVantage Productivity Center premindo o botão ThinkVantage.



### Centro de Produtividade (Productivity Center)

O Centro de Produtividade (Productivity Center) proporciona ao utilizador um conjunto de informações e ferramentas que ajudam a configurar, compreender, manter e aperfeiçoar o computador ThinkPad.



### Access Connections™

As ligações de acesso (Access Connections) permitem comutar, de uma forma transparente, entre ambientes com e sem fios, bem como gerir automaticamente as definições de segurança, impressoras, página inicial e outras definições específicas da localização.



### Client Security Solution (em modelos específicos)

Esta combinação única de hardware e software ajuda a proteger dados, incluindo informações de segurança essenciais como, por exemplo, palavras-passe, chaves de codificação e credenciais electrónicas, ajudando ainda a impedir o acesso não autorizado aos dados.



### Rescue and Recovery™

O Rescue and Recovery inclui um conjunto de ferramentas de recuperação para ajudar o utilizador a diagnosticar problemas, obter ajuda e recuperar rapidamente de bloqueios do sistema, mesmo que o sistema operativo principal não seja iniciado e não seja possível contactar a equipa de suporte.



### System Migration Assistant™

O assistente de migração do sistema (System Migration Assistant) ajuda o utilizador a ficar rapidamente produtivo, migrando de forma rápida e precisa os respectivos dados e definições para o novo computador.



### Actualização do sistema

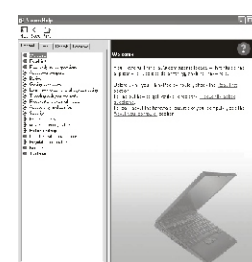
A Actualização do sistema (System Update) permite descarregar novo software da Lenovo, controladores e BIOS disponíveis para o computador ThinkPad.

Para mais informações, prima o botão ThinkVantage:



### Utilizar o Access Help (manual online) e os manuais incluídos

Para obter mais informações sobre o computador ThinkPad abra o Access Help ou consulte o Manual de Segurança e Garantia ou o Manual de Assistência e Resolução de Problemas.

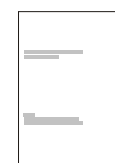


#### Access Help

O Access Help é um manual online completo que fornece respostas à maioria das questões dos utilizadores sobre o computador, ajuda na configuração de funções e ferramentas pré-instaladas ou na resolução de problemas.

Para abrir o Access Help, execute um dos seguintes procedimentos:

- Prima o botão ThinkVantage. Sob Quick Links no ThinkVantage Productivity Center, faça clique em "Access on-system help."
- Faça clique em Iniciar (Start), desloque o ponteiro para Todos os programas (All Programs) e, em seguida, para ThinkVantage. Faça clique em Access Help.



#### Manual de Segurança e Garantia

- Informações importantes sobre segurança
- Ambiente operativo e outros avisos importantes
- Informações de Garantia



#### Manual de Assistência e Resolução de Problemas

- Introdução a outras fontes de informação
- Sugestões importantes sobre os cuidados a ter com o computador
- Diagnóstico e resolução de problemas
- Opções de recuperação
- Ajuda e Assistência
- Informações sobre a garantia do computador

\* Notas adicionais:

- 1) Alguns modelos poderão incluir itens adicionais que não constem da lista.
- 2) Se faltar algum item ou estiver danificado, contacte a entidade a quem adquiriu o computador.
- 3) Tudo o que é necessário para a recuperação de ficheiros e aplicações instalados de origem encontra-se no disco rígido, eliminando assim a necessidade de um disco de recuperação. Para obter mais informações, consulte a secção "Opções de recuperação" no Manual de Assistência e Resolução de problemas.

© Copyright Lenovo 2007.  
Todos os direitos reservados.

Os seguintes termos são marcas comerciais da Lenovo nos Estados Unidos e/ou noutros países:

Lenovo  
Access Connections  
ThinkPad  
TrackPoint  
ThinkVantage  
UltraConnect  
Rescue and Recovery  
System Migration Assistant

Printed in China

For Barcode Position Only