

ThinkVantage Access Connections 4.1

Guia do Usuário

ThinkVantage Access Connections 4.1

Guia do Usuário

Nota: Antes de utilizar estas informações e o produto para o qual oferecem suporte, leia as informações gerais no Apêndice D, “Avisos”, na página 93.

Primeira Edição (Janeiro de 2006)

© Direitos Autorais Lenovo 2006.

Portions © Direitos Autorais International Business Machines Corporation 2006.

Todos os direitos reservados.

Índice

Figuras	v
Sobre este Manual	vii
Como este Manual é Organizado	vii
Avisos Utilizados neste Manual	vii
Convenções de Sintaxes Utilizadas neste Manual	vii
Recursos do ThinkVantage Access Connections na World Wide Web	viii
Capítulo 1. Introdução ao Access Connections	1
Requisitos do Sistema	1
Sistemas Operacionais que Oferecem Suporte	1
Novos Recursos do Access Connections v.4.1.	1
Atualizando o Access Connections	2
Capítulo 2. Utilizando Perfis de Locais	3
Criando um Perfil de Local	3
Configurações Adicionais	26
Configuração de Segurança Wireless	30
Editando as Configurações de VPN	43
Gerenciando Perfis de Locais	46
Utilizando Ícones de Atalhos	47
Conectando-se a uma Rede	47
Conectando-se a uma Rede Wireless	49
Comutando Perfis de Locais Automaticamente	51
Visualizando o Status da Conexão	52
Diagnóstico	58
Capítulo 3. Opções de Configuração	61
Configurações Globais de Rede	61
Configurações Globais de Notificações	63
Preferências do Usuário	64
Opções da Barra de Ferramentas	66
Opções Ponto a Ponto	67
Capítulo 4. Utilizando uma Conexão WAN Wireless	69
Criando e Aplicando um Perfil WAN Wireless.	69
Utilizando a Interface do SMS (Short Message Service).	71
Capítulo 5. Introdução à Conexão Ponto a Ponto	73
Preparando a Conexão Ponto a Ponto	73
Criando a Conexão Ponto a Ponto	77
Utilizando a Conexão Ponto a Ponto	81
Apêndice A. Perguntas Mais Frequentes	85
Apêndice B. Interface de Linha de Comandos	89
Apêndice C. Obtendo Ajuda e Assistência Técnica	91
Antes de Ligar	91
Utilizando a Documentação	91
Obtendo Ajuda e Informações na World Wide Web	91
Apêndice D. Avisos	93

Apêndice E. Marcas Registradas	95
Índice Remissivo.	97

Figuras

1.	Atualizando o Access Connections	2
2.	Janela Bem-vindo ao Access Connections	3
3.	Informações Adicionais	4
4.	Janela Principal do Access Connections—Menu Principal	4
5.	Menu Principal—Locais	5
6.	Janela do Assistente de Perfil	5
7.	Assistente de Perfil—Inserir Nome do Perfil	6
8.	Menu de Opções com Ícones de Locais	7
9.	Menu de Opções com os Tipos de Conexões de Rede	8
10.	Criar Novo Perfil - Melhor Rede Disponível	9
11.	Criar Novo Perfil—LAN com Conexão Física (Ethernet)	10
12.	Criar Novo Perfil—LAN Wireless (802.11)	11
13.	Criar Novo Perfil—Banda Larga com Conexão Física (DSL ou Modem a Cabo)	12
14.	Criando Novo Perfil—Dial-up (modem ou telefone celular)	13
15.	Criando Novo Perfil—WAN Wireless	14
16.	Janela Propriedades de Autenticação	15
17.	Janela de Configuração de Rede Wireless	16
18.	Tipos de Segurança Wireless	17
19.	Janela Configurações Avançadas de Wireless	19
20.	Janela Configurações do Catálogo de Telefones	21
21.	Janela Digital Detalhes da Conta DSL	22
22.	Janela Localizar meu Programa de Discador	23
23.	Escolher Discador Personalizado	24
24.	Janela Configuração do Discador Manual	25
25.	Janela Configurações Adicionais	26
26.	Janela Configurações de Segurança	28
27.	Janela Incluir Programas	28
28.	Configurações de TCP/IP	29
29.	Janela Configurações WEP Estáticas	30
30.	Janela Configurações de Wi-Fi	31
31.	Janela Configurações de 802.1x	32
32.	Janela Configurações de 802.1x—Access Connections	33
33.	Janela Selecionar Certificado	34
34.	Janela Configurações de LEAP	39
35.	Janela Configurações de EAP-FAST	41
36.	Janela Configurações VPN—Utilizando um Aplicativo Fornecido por Minha Empresa	43
37.	Janela Configurações VPN—Configurar Manualmente uma Conexão VPN	45
38.	Janela Gerenciar Perfis de Locais	46
39.	Janela Gerenciar Perfis de Locais—Criar Atalho	47
40.	Janela de Exibição na Tela	48
41.	Janela Localizar Redes Wireless	49
42.	Janela Localizar Redes Wireless—Visualização Detalhada	50
43.	Janela Comutação Automática de Locais	51
44.	Ferramentas de Diagnóstico	58
45.	Configurações Globais—Guia Rede	62
46.	Configurações Globais—Guia Notificação	64
47.	Preferências do Usuário	65
48.	Barra de Ferramentas Customizada	66
49.	Janela das Opções Ponto a Ponto	67
50.	Assistente do Processo de Ativação	69
51.	Segurança do Windows	73
52.	Janela Firewall do Windows	75
53.	Janela Adicionar um Programa	76

54.	Janela Principal do AC—Guia Perfis de Locais	77
55.	Guia Comunidade Ponto a Ponto—Botão Unir	78
56.	Janela do NetMeeting	80
57.	Guia Comunidade Ponto a Ponto—Botão Sair	81

Sobre este Manual

Este manual fornece informações sobre como utilizar o ThinkVantage® Access Connections v.4.1.

Como este Manual é Organizado

Capítulo 1, “Introdução ao Access Connections”, na página 1 contém uma visão geral do aplicativo Access Connections e seus recursos.

Capítulo 2, “Utilizando Perfis de Locais”, na página 3 contém instruções sobre como criar perfis e fazer uma conexão de rede.

Capítulo 3, “Opções de Configuração”, na página 61 contém instruções sobre como configurar várias opções.

Capítulo 4, “Utilizando uma Conexão WAN Wireless”, na página 69 contém instruções sobre como utilizar uma conexão WAN wireless.

Capítulo 5, “Introdução à Conexão Ponto a Ponto”, na página 73 contém instruções sobre como utilizar uma conexão ponto a ponto.

Apêndice A, “Perguntas Mais Frequentes”, na página 85 contém respostas às perguntas mais frequentes sobre o Access Connections.

Apêndice B, “Interface de Linha de Comandos”, na página 89 contém uma lista de comandos que podem ser digitados a partir da linha de comandos.

Apêndice C, “Obtendo Ajuda e Assistência Técnica”, na página 91 contém informações sobre como acessar os Web sites de Suporte do ThinkVantage, para obter ajuda e assistência técnica.

Apêndice D, “Avisos”, na página 93 contém avisos e as marcas registradas do produto.

Avisos Utilizados neste Manual

Este manual contém os seguintes avisos elaborados para destacar as informações importantes:

- **Notas:** estes avisos fornecem dicas importantes, orientações ou recomendações.
- **Importante:** estes avisos fornecem informações ou recomendações que podem ajudá-lo a evitar inconvenientes ou dificuldades.
- **Atenção:** estes avisos advertem sobre possíveis danos que podem ocorrer aos programas, dispositivos ou dados. Há um aviso de atenção antes de uma instrução ou situação que pode causar danos.

Convenções de Sintaxes Utilizadas neste Manual

As sintaxes neste manual seguem as seguintes convenções:

- Os comandos são mostrados em letras minúsculas.
- As variáveis são mostradas em itálico, seguidas de uma explicação.
- Comandos ou variáveis opcionais são colocadas entre colchetes.

- Quando for necessário digitar um de dois ou mais parâmetros, os parâmetros são separados por barras verticais.
- Os valores padrão são sublinhados.
- Parâmetros que se repetem são colocadas entre chaves.

Recursos do ThinkVantage Access Connections na World Wide Web

As páginas da Web a seguir fornecem recursos para entender, utilizar e resolver problemas do Access Connections e de outras ferramentas de gerenciamento de sistemas.

Home Page do ThinkVantage Access Connections

<http://www.pc.ibm.com/us/think/thinkvantagetech/accessconnections.html>

Visite esta página da Web para fazer download do software e documentação mais recentes do Access Connections.

Página do ThinkVantage Personal Computing Support - ThinkVantage Technologies

<http://www.pc.ibm.com/us/think/thinkvantagetech.html>

Consulte esta página da Web para obter informações sobre ThinkVantage Technologies.

Página do ThinkVantage Personal Computing Support

<http://www.lenovo.com/think/support>

Visite esta página da Web para acessar o Web site do ThinkVantage Personal Computing Support.

Capítulo 1. Introdução ao Access Connections

O Access Connections é um programa assistente de conectividade para o computador ThinkPad®, que permite criar e gerenciar perfis de locais. Cada perfil de local armazena todas as definições de configuração de rede e Internet necessárias para conectar-se a uma infra-estrutura de rede a partir de um local específico, como uma residência ou um escritório. O perfil de local também permite que os usuários especifiquem diferentes impressoras padrão, home pages padrão para os navegadores Internet Explorer e Firefox, configurações de segurança para locais específicos, e iniciar diferentes aplicativos automaticamente em locais diferentes.

Quando deslocar seus computadores de um lugar para outro, ao comutar entre os perfis de locais, os usuários podem se conectar a uma rede de modo rápido e fácil, sem precisar reconfigurar as definições manualmente e reiniciar o computador a cada deslocamento. O Access Connections também permite que o usuário visualize e se conecte a dispositivos Bluetooth, e configure as opções de segurança do Bluetooth. Ele permite aos usuários, comutar entre as configurações de rede e Internet, selecionando rapidamente um perfil de local.

A conexão com a rede pode ser feita utilizando um modem, um adaptador de rede com conexão física (Ethernet), um dispositivo de banda larga DSL (Digital Subscriber Line), modem a cabo ou ISDN (Integrated Services Digital Network), dispositivos de conexão via satélite, um LAN wireless ou um adaptador WAN wireless. Conexões VPN (Virtual Private Networking) também têm suporte.

Requisitos do Sistema

Antes de instalar o Access Connections, é necessário considerar em que local será instalado e quais perfis de rede você irá criar. A lista a seguir mostra as considerações e limitações do sistema que precisam ser observadas, antes de instalar o Access Connections.

Sistemas Operacionais que Oferecem Suporte

Sistemas Operacionais que oferecem suporte:

- Windows 2000
- Windows XP

O Access Connections independe de idiomas, ou seja, pode ser utilizado com sistemas operacionais em qualquer idioma.

Novos Recursos do Access Connections v.4.1

O Access Connections v.4.1 inclui os seguintes novos recursos e aprimoramentos:

- Conexão ponto a ponto
- Suporte para Sierra Wireless 1xEV-DO Network Adapter para serviço Verizon Wireless WAN
- Suporte para o software Vodafone HSDPA/WCDMA Communication Manager.

Nota: Para o serviço de conexão WAN, o Access Connections fornece uma integração com o software de comunicação WAN desenvolvido pela Vodafone. É possível especificar no perfil WAN que este software aplicativo deverá ser ativado.

- Suporte a navegador Firefox Internet
- Suporte a novas placas Mini-PCI
 - Adaptador Intel Pro/Wireless 3945 ABG Wireless LAN
 - Adaptador Broadcomm 4318/4311 Wireless LAN

Notas sobre a utilização do Access Connections ao utilizar o adaptador Broadcomm 4318/4311 Wireless LAN:

1. Suporte limitado é oferecido ao Windows XP. Para acessá-lo, ative o Windows Zero Configuration Service.
 2. Os recursos para Localizar Rede Wireless e Comunidade Ponto a Ponto não têm suporte.
 3. Para configurar uma conexão wireless, vá para o menu de configurações de rede wireless do Windows XP.
 4. O Access Connections v.4.1 dá suporte somente a controle de rádio wireless e exibição de status de sinal.
- Interface gráfica com o usuário atualizada e fácil de usar

Atualizando o Access Connections

O Access Connections pode verificar no Web site de suporte, se há uma versão posterior àquela que você tem. Se houver uma versão disponível, o Access Connections fará download e irá instalá-la. Para ativar esse recurso, vá para a principal barra de ferramentas e selecione **Ajuda**. No menu pop-up, clique em **Verificar Atualizações**.



Figura 1. Atualizando o Access Connections

Capítulo 2. Utilizando Perfis de Locais

O ThinkVantage Access Connections é um utilitário de software que gerencia sua conectividade de rede em vários locais por meio de perfis de locais. Um perfil de local armazena a configuração de rede necessária para se conectar a uma rede desejada, juntamente com as configurações específicas dos locais, como a home page do navegador, configuração proxy, status de firewall, compartilhamento de arquivos e impressoras, e impressora padrão. Quando deslocar seus computadores de um lugar para outro, ao comutar entre os perfis de locais, o Access Connections pode se conectar a uma rede de modo rápido e fácil, sem precisar reconfigurar as definições manualmente.

Criando um Perfil de Local

Um perfil de local define todas as configurações necessárias para estabelecer uma conexão com uma determinada rede, juntamente com outras configurações específicas dos locais, como a impressora padrão e as configurações do navegador. O Access Connections fornece um Assistente de Perfil que ajuda a criar os perfis de locais para vários tipos de redes.

Para criar um novo perfil de local, proceda da seguinte maneira:

1. Inicie o Access Connections. Se for a primeira vez que utiliza o Access Connections, será exibida a janela Bem-vindo ao Access Connections.



Figura 2. Janela Bem-vindo ao Access Connections

Para exibir mais detalhes sobre a declaração de direitos autorais, clique em **Informações Adicionais**.



Figura 3. Informações Adicionais

2. Clique em **OK**. A janela principal é exibida.

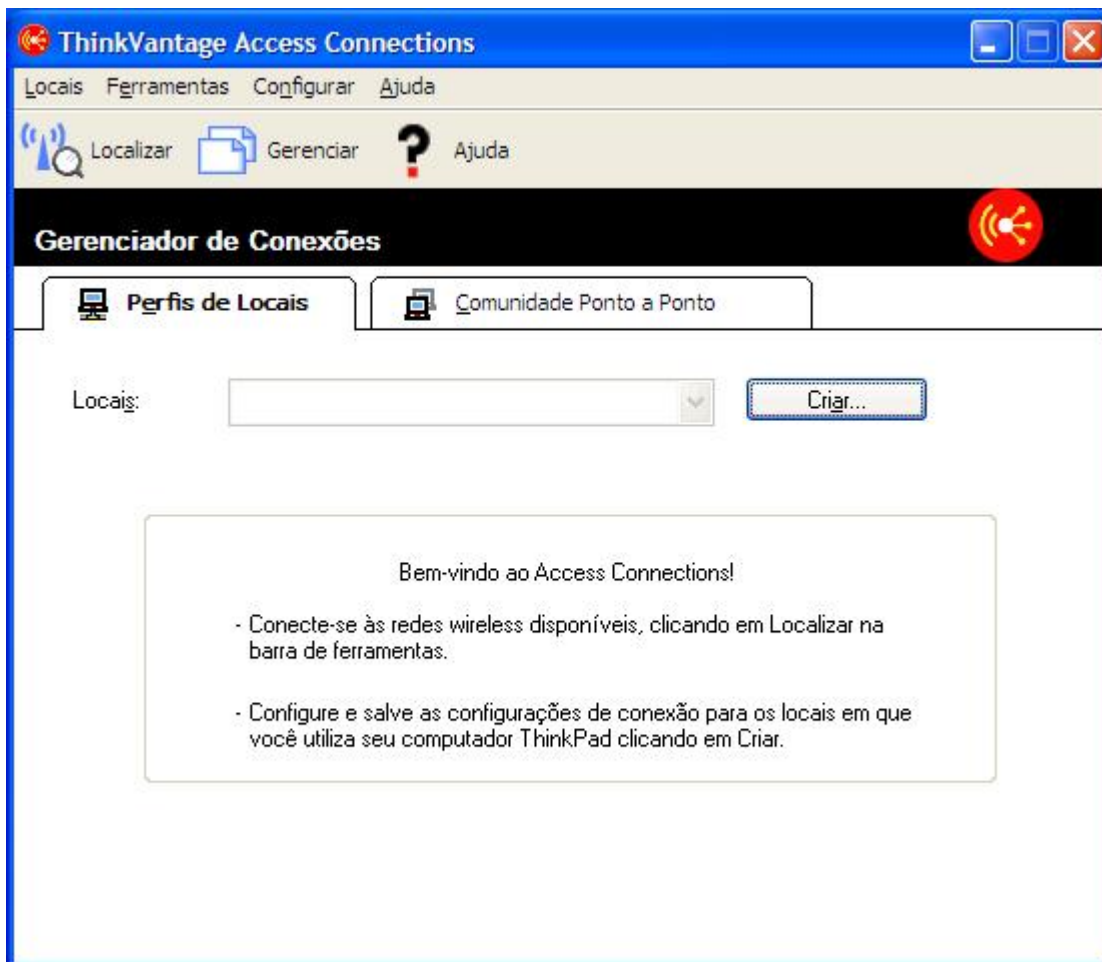


Figura 4. Janela Principal do Access Connections—Menu Principal

3. Na barra de ferramentas, clique em **Locais**.



Figura 5. Menu Principal—Locais

No popup, clique em **Criar Novo Perfil**. O Assistente de Perfil é iniciado.

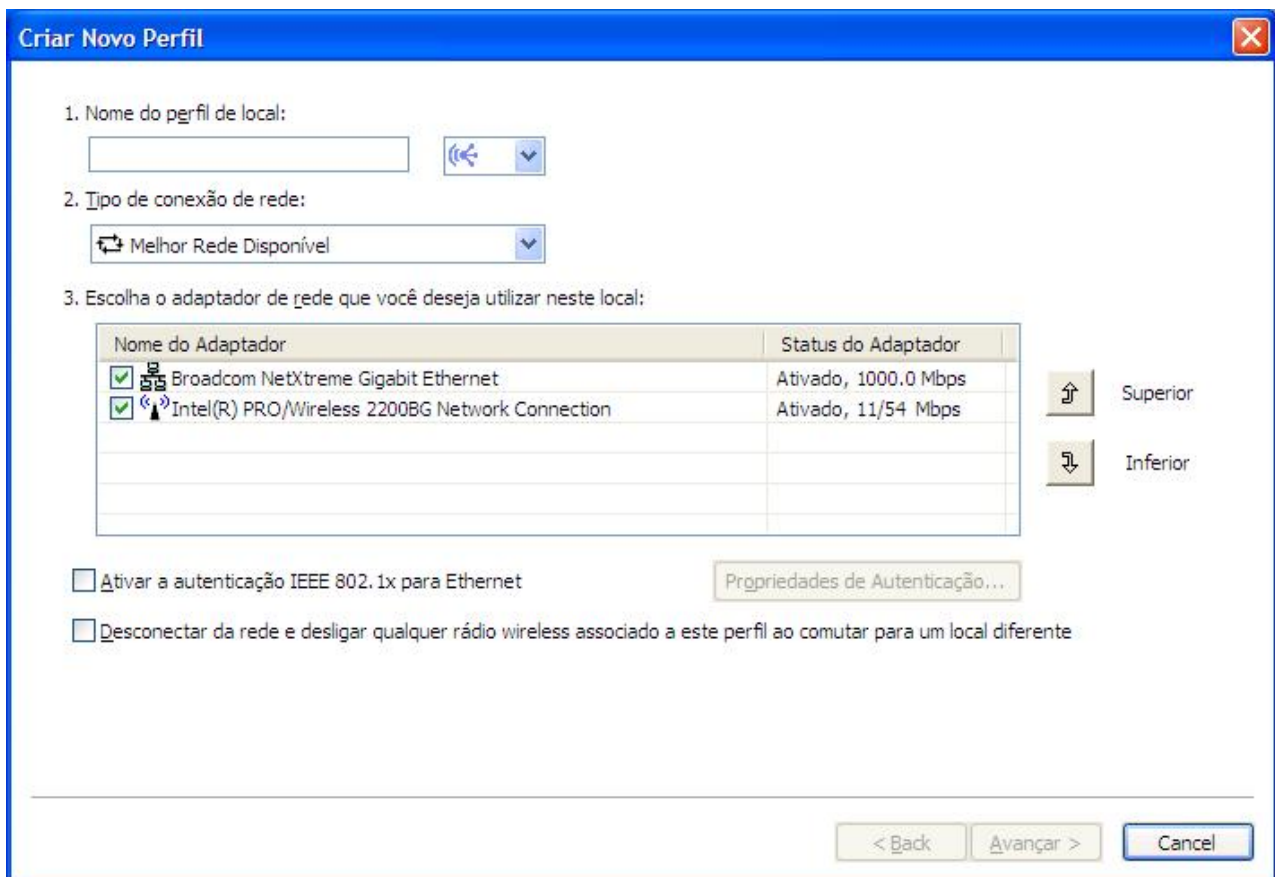


Figura 6. Janela do Assistente de Perfil

4. Insira o nome do perfil. Pode ser o local físico da rede ou qualquer outro nome que seja facilmente reconhecido.

1. Nome do perfil de local:

NewProfile

2. Tipo de conexão de rede:

Melhor Rede Disponível

3. Escolha o adaptador de rede que você deseja utilizar neste local:

Nome do Adaptador	Status do Adaptador
<input checked="" type="checkbox"/> Broadcom NetXtreme Gigabit Ethernet	Ativado, 1000.0 Mbps
<input checked="" type="checkbox"/> Intel(R) PRO/Wireless 2200BG Network Connection	Ativado, 11/54 Mbps

Superior

Inferior

Ativar a autenticação IEEE 802.1x para Ethernet

Desconectar da rede e desligar qualquer rádio wireless associado a este perfil ao comutar para um local diferente

< Back Avançar > Cancel

Figura 7. Assistente de Perfil—Inserir Nome do Perfil

Para qualquer perfil criado, também é possível seleccionar um dos ícones de locais que o Access Connections fornece para residência, escritório, aeroporto, local de acesso, hotel, trem ou local de reunião.

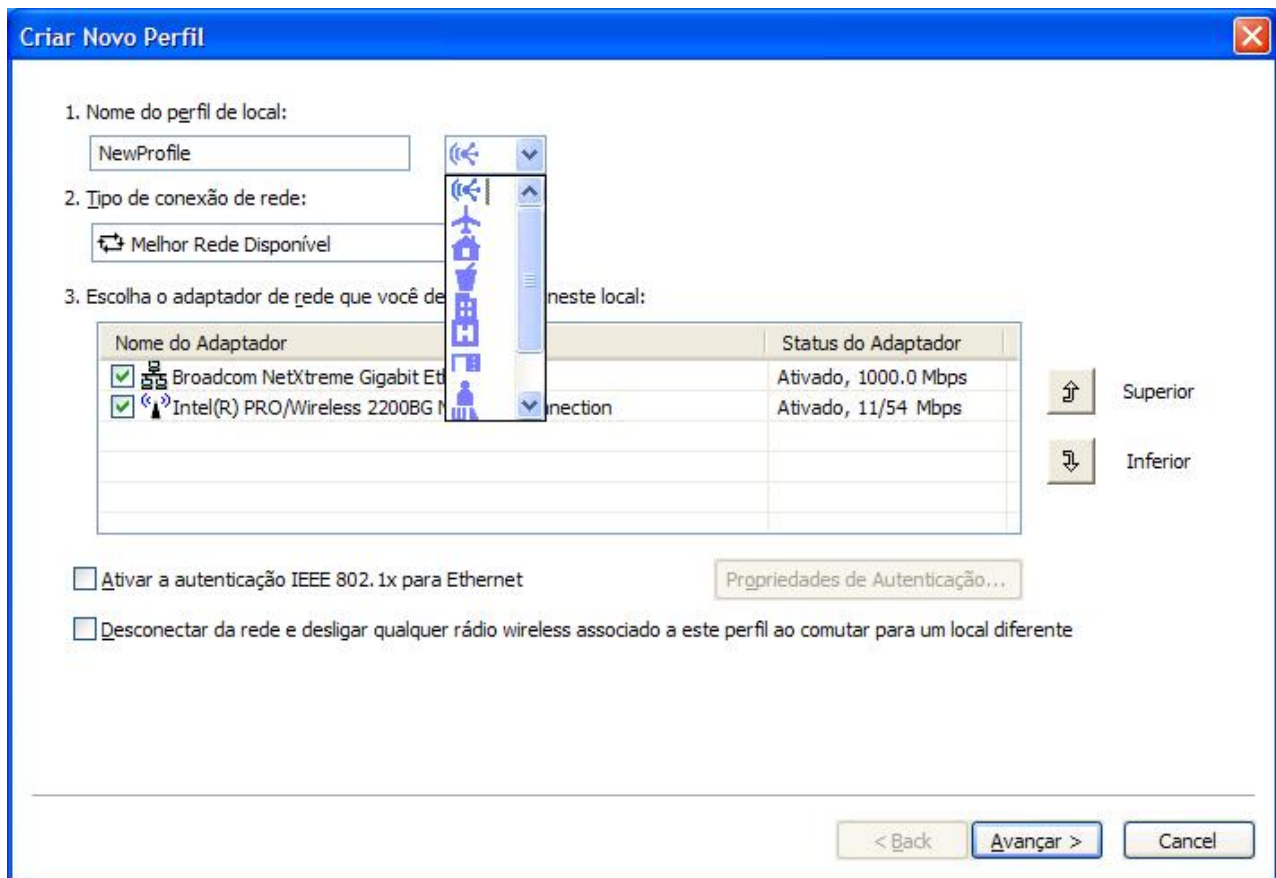


Figura 8. Menu de Opções com Ícones de Locais

5. Seleccione o tipo de conexão de rede. É possível seleccionar qualquer um dos tipos listados na janela abaixo:

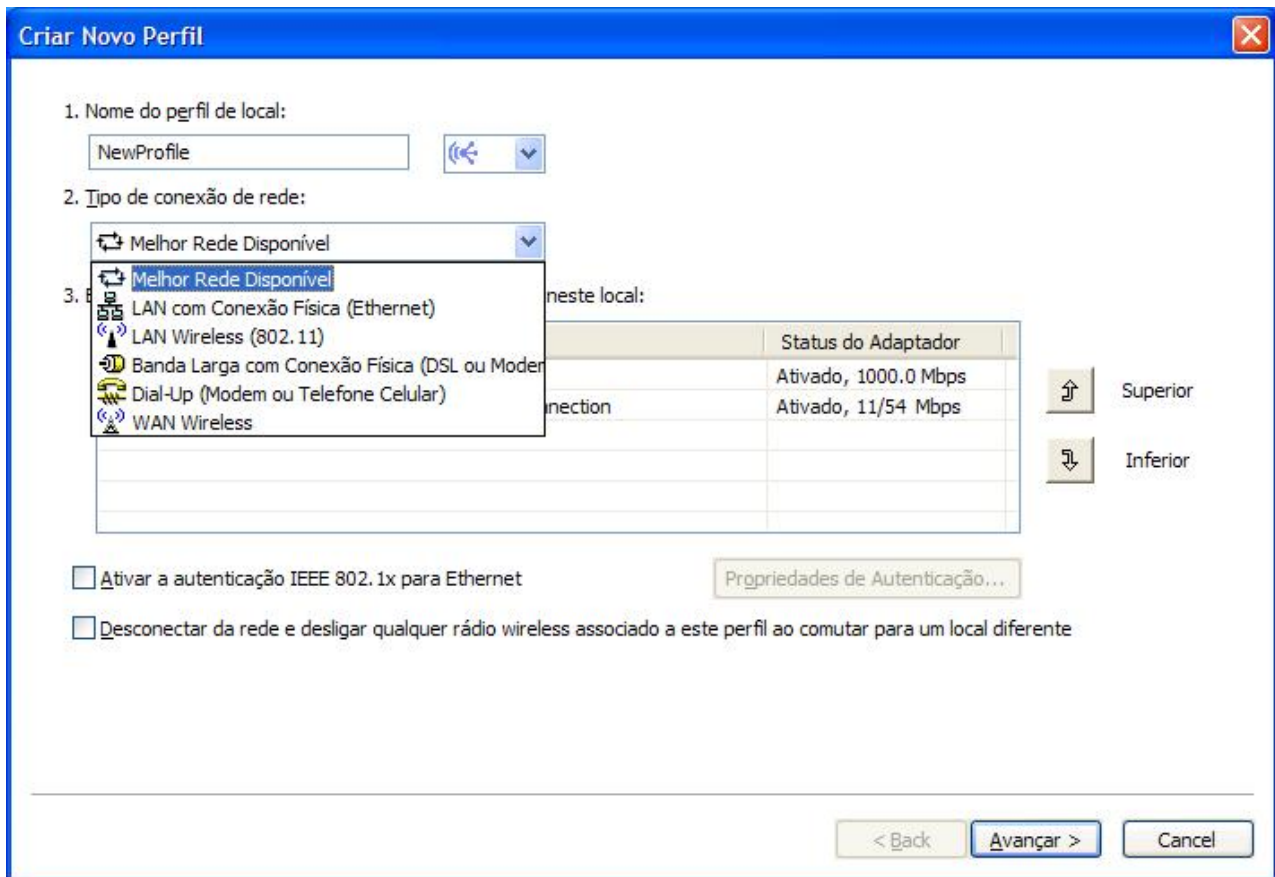


Figura 9. Menu de Opções com os Tipos de Conexões de Rede

Melhor Rede Disponível

Escolha este tipo de conexão de rede para criar um perfil que selecionará automaticamente uma rede com conexão física Ethernet ou uma rede 802.11 wireless no mesmo local. Este recurso é útil quando você muda com frequência no mesmo local, como por exemplo, entre uma conexão física em sua mesa e uma conexão LAN wireless em outro local do prédio. O Access Connections determinará automaticamente quais adaptadores em seu computador oferecem suporte a esse tipo de conexão de rede e os mostrará na tabela. Escolha todos os adaptadores que deseja utilizar. Quando houver mais de um adaptador de rede com acesso a uma rede nesse local, o Access Connections tentará se conectar utilizando primeiro o adaptador que estiver mais alto na lista. Para alterar as prioridades das conexões, selecione um adaptador da tabela e clique em **Superior** ou **Inferior**.

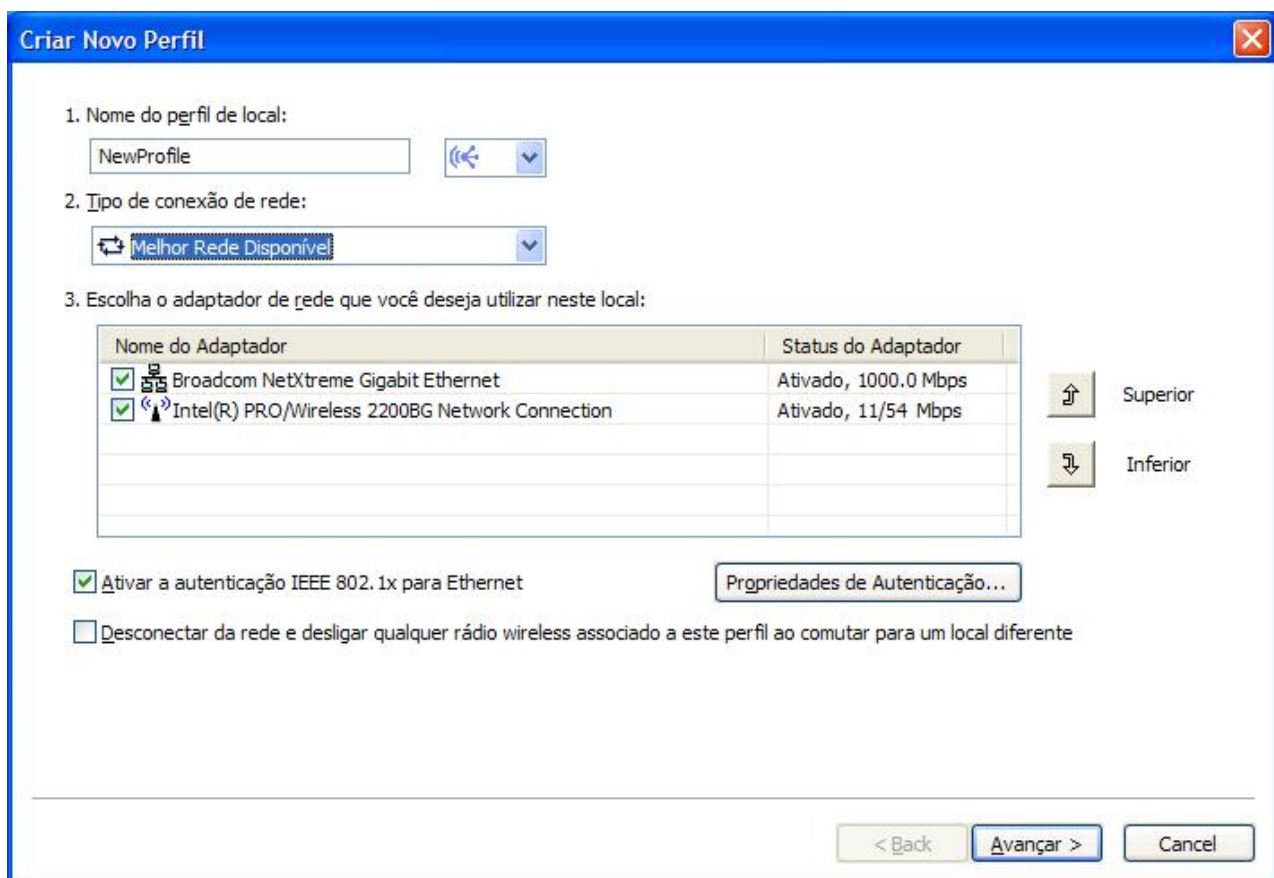


Figura 10. Criar Novo Perfil - Melhor Rede Disponível

LAN com Conexão Física (Ethernet)

Escolha este tipo de conexão de rede se o perfil for utilizado apenas para se conectar a uma LAN com Conexão Física (Ethernet). O Access Connections determinará automaticamente quais adaptadores em seu computador oferecem suporte a esse tipo de conexão de rede e os mostrará na tabela.

1. Nome do perfil de local:

Profile

2. Tipo de conexão de rede:

LAN com Conexão Física (Ethernet)

3. Escolha o adaptador de rede que você deseja utilizar neste local:

Nome do Adaptador	Status do Adaptador
Broadcom NetXtreme Gigabit Ethernet	Ativado, 1000.0 Mbps

Ativar a autenticação IEEE 802.1x para Ethernet

Desconectar da rede ao comutar para um local diferente

Propriedades de Autenticação...

< Back Avançar > Cancel

Figura 11. Criar Novo Perfil—LAN com Conexão Física (Ethernet)

LAN Wireless (802.11)

Escolha este tipo de conexão de rede se o perfil for utilizado apenas para se conectar a uma LAN wireless 802.11 a, b ou g. O Access Connections determinará automaticamente quais adaptadores em seu computador oferecem suporte a esse tipo de conexão de rede e os mostrará na tabela. É possível definir as configurações de autenticação e criptografia.

1. Nome do perfil de local:

Profile

2. Tipo de conexão de rede:

LAN Wireless (802.11)

3. Escolha o adaptador de rede que você deseja utilizar neste local:

Nome do Adaptador	Status do Adaptador
Intel(R) PRO/Wireless 2200BG Network Connection	Ativado, 11/54 Mbps

Desativar este rádio wireless ao comutar para um local diferente

< Back Avançar > Cancel

Figura 12. Criar Novo Perfil—LAN Wireless (802.11)

Banda Larga com Conexão Física (DSL ou Modem a Cabo)

Escolha este tipo de conexão de rede se o perfil for utilizado apenas para se conectar a uma banda larga com conexão física. As conexões de banda larga são DSL, modem a cabo e ISDN. Normalmente, o computador se conectará a uma rede banda larga por meio de um adaptador Ethernet. O Access Connections determinará automaticamente quais adaptadores em seu computador oferecem suporte a esse tipo de conexão de rede e os mostrará na tabela. Escolha aquele que deseja utilizar. Se a sua conexão banda larga for DSL, será necessário selecionar também **Configurar minhas definições de DSL**.

1. Nome do perfil de local:

Profile

2. Tipo de conexão de rede:

Banda Larga com Conexão Física (DSL ou Modem a Cabo)

3. Escolha o adaptador de rede que você deseja utilizar neste local:

Nome do Adaptador	Status do Adaptador
Broadcom NetXtreme Gigabit Ethernet	Ativado, 1000.0 Mbps

Configurar minhas definições de DSL

< Back Avançar > Cancel

Figura 13. Criar Novo Perfil—Banda Larga com Conexão Física (DSL ou Modem a Cabo)

Dial-up (Modem ou Telefone Celular)

Escolha este tipo de conexão de rede se o perfil for utilizado apenas para se conectar a uma rede dial-up. Exemplos de conexões dial-up são um modem padrão conectado a uma linha telefônica e um modem Bluetooth sem fio conectado a um telefone celular. O Access Connections determinará automaticamente quais adaptadores em seu computador oferecem suporte a esse tipo de conexão de rede e os mostrará na tabela.

1. Nome do perfil de local:

Profile

2. Tipo de conexão de rede:

Dial-Up (Modem ou Telefone Celular)

3. Escolha o adaptador de rede que você deseja utilizar neste local:

Nome do Adaptador	Status do Adaptador
IBM Integrated 56K Modem	Ativado, 56.0 Kbps

< Back Avançar > Cancel

Figura 14. Criando Novo Perfil—Dial-up (modem ou telefone celular)

WAN Wireless

Escolha este tipo de conexão de rede se o perfil for utilizado apenas para se conectar a uma WAN (Wide Area Network) wireless. As conexões WAN wireless requerem uma assinatura de serviço para uma conexão bem-sucedida. O Access Connections determinará automaticamente quais adaptadores em seu computador oferecem suporte a esse tipo de conexão de rede e os mostrará na tabela. Escolha aquele que deseja utilizar.

1. Nome do perfil de local:

Profile

2. Tipo de conexão de rede:

WAN Wireless

3. Escolha o adaptador de rede que você deseja utilizar neste local:

Nome do Adaptador	Status do Adaptador
Sierra Wireless 1xEV-DO Network Adapter	Ativado, 2.4 Mbps

Desconectar da rede ao comutar para um local diferente

< Back Avançar > Cancel

Figura 15. Criando Novo Perfil—WAN Wireless

6. Se você selecionou **Melhor Rede Disponível** na etapa 5 na página 8, é possível ativar a autenticação opcional IEEE 802.1x (EAP por meio de LAN). Faça o seguinte:
 - a. Selecione **Ativar Autenticação IEEE 802.1x para Ethernet**.

- b. Clique em **Propriedades de Autenticação** e digite as configurações de autenticação fornecidas pelo administrador de rede.

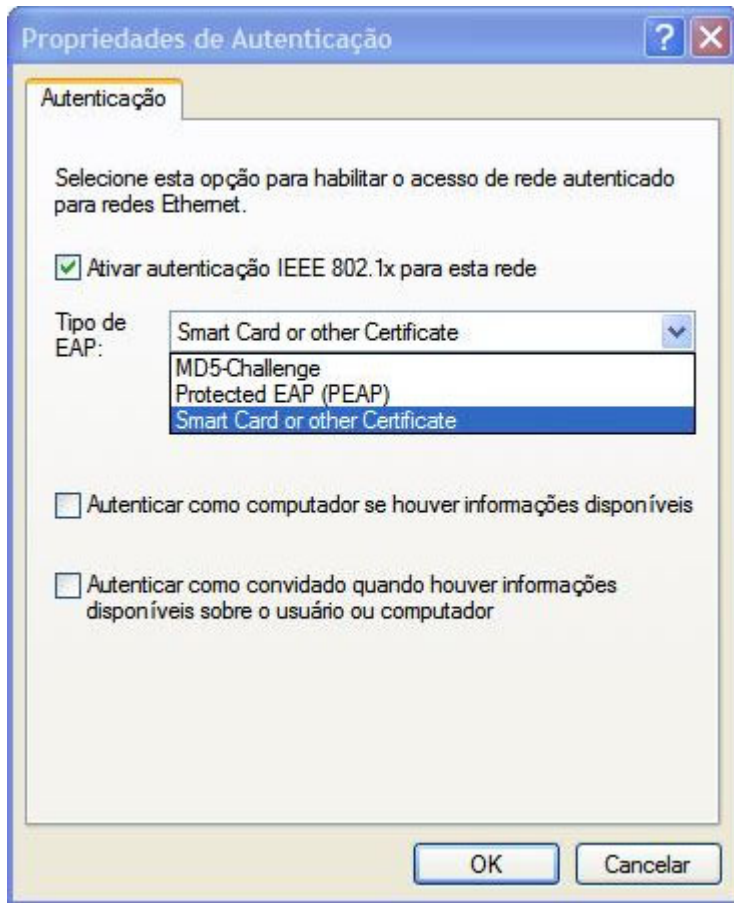


Figura 16. Janela Propriedades de Autenticação

- c. Clique em **OK**.
7. É possível evitar várias conexões simultâneas e deste modo, conservar energia de bateria, selecionando **Desconectar da rede e desligar qualquer rádio wireless associado a este perfil ao comutar para um local diferente**.
8. Clique em **Avançar**.
9. Digite a configuração de rede wireless e clique em **Avançar**.
10. Vá para a etapa 38 na página 26.
11. Se você selecionou **LAN com Conexão Física (Ethernet)** na etapa 5 na página 8, é possível ativar a autenticação IEEE 802.1x para a rede com conexão física (EAPoL). Faça o seguinte:
- a. Selecione **Ativar Autenticação IEEE 802.1x para Ethernet**.
- b. Clique em **Propriedades de Autenticação** e digite as configurações de autenticação fornecidas pelo administrador de rede.
- c. Clique em **OK**.
12. Para desconectar da rede ao comutar para um perfil de local diferente, selecione **Desconectar da rede ao comutar para um local diferente**.
13. Clique em **Avançar**.
14. Vá para a etapa 38 na página 26.

15. Se você selecionou **LAN Wireless (802.11)** na etapa 5 na página 8, é possível conservar energia de bateria, evitando várias conexões simultâneas. Para isso, selecione **Desativar este rádio wireless ao comutar para um local diferente**.
16. Clique em **Avançar**. A janela de configuração de rede wireless é exibida.

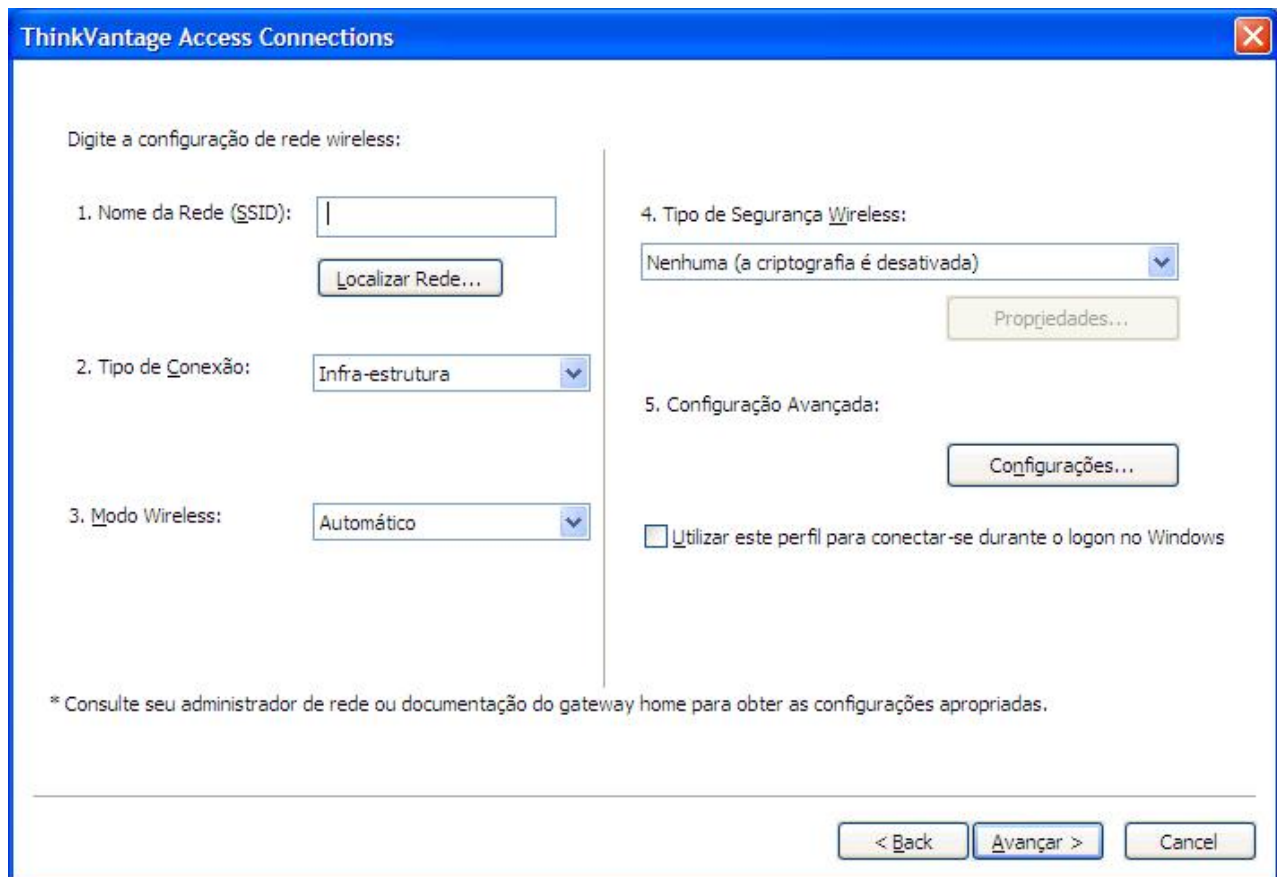


Figura 17. Janela de Configuração de Rede Wireless

17. Digite o nome da rede wireless à qual você está tentando se conectar. (O nome da rede também é conhecido como SSID). Para varrer as redes wireless dentro do intervalo de seu computador e exibir os nomes de rede que estiverem sendo difundidos por pontos de acesso, clique em **Localizar Rede**. Para conectar-se a qualquer rede wireless não segura (aberta) disponível que esteja no intervalo, deixe o campo SSID em branco. Para obter mais informações sobre como se conectar a uma rede wireless, consulte "Conectando-se a uma Rede Wireless" na página 49.

18. Em seguida, selecione o tipo de conexão. Existem dois tipos disponíveis:

Infra-estrutura

Utilize este tipo de conexão se o computador for se comunicar com pontos de acesso wireless.

Adhoc

Utilize este tipo de conexão para se comunicar diretamente com outro computador, sem ter que se conectar primeiro a um ponto de acesso wireless.

19. Selecione **Automático**, **802.11b**, **802.11g** ou **802.11a** para o **Modo Wireless**. Esta configuração está disponível somente se o adaptador instalado for compatível com padrões diferentes. Se você selecionar **Automático**, o adaptador será executado automaticamente no modo compatível com pontos de acesso dentro do intervalo. Se você configurar o mesmo modo como no ponto de acesso dentro do intervalo, a conexão será estabelecida mais rapidamente.
20. Selecione um dos tipos de segurança wireless, listados na figura:

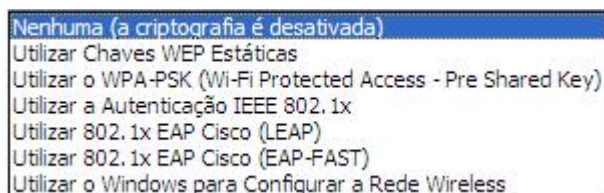


Figura 18. Tipos de Segurança Wireless

Nenhuma (a criptografia é desativada)

Selecione esta opção ao conectar-se a redes wireless não seguras (abertas), tais como locais de acesso público. Outra opção, é estabelecer uma conexão LAN wireless antes de efetuar logon no Windows. Para isso, selecione **Utilizar este perfil para conectar-se durante o logon no Windows**.

Utilizar Chaves WEP Estáticas

Uma rede wireless que implementa este tipo de segurança, utiliza cadeias (chaves) alfanuméricas ou hexadecimais predefinidas na criptografia ou descryptografia de dados que são transmitidos e recebidos através da rede wireless. Geralmente, essas chaves são digitadas apenas uma vez. Elas são, depois, associadas automaticamente ao adaptador wireless toda vez que o adaptador for inserido ou o computador for iniciado. Opcionalmente, se você desejar utilizar este perfil para estabelecer uma conexão LAN wireless antes de efetuar logon no Windows, selecione **Utilizar este perfil para conectar-se durante o logon no Windows**.

Utilizar WPA-PSK (Wi-Fi Protected Access - Pre-Shared Shared Key)

As redes wireless que implementam este tipo de segurança requerem a autenticação dos usuários com uma Chave Pré-compartilhada. Os dados transmitidos e recebidos por meio da rede wireless podem ser criptografados e decryptografados pelo uso da criptografia de dados WEP ou TKIP. Opcionalmente, se você desejar estabelecer uma conexão LAN wireless antes de efetuar logon no Windows, selecione **Utilizar este perfil para conectar-se durante o logon no Windows**.

Utilizar Autenticação IEEE 802.1x

As redes wireless que implementam a segurança IEEE 802.1x EAP

(Extensible Authentication Protocol) requerem que cada usuário autentique sua identidade com um nome de usuário e uma senha ou uma credencial de certificado, antes de terem permissão para conexão. Os dados são criptografados e decifrados pelo uso de chaves WEP estáticas ou dinâmicas. As chaves dinâmicas baseiam-se em sessões e são geradas toda vez que é feita uma tentativa de autenticação.

Utilizar 802.1x - EAP Cisco (LEAP)

Esta versão do EAP estará disponível somente quando um adaptador wireless Cisco ou compatível com Cisco estiver instalado em seu sistema. Ela utiliza chaves de autenticação e de criptografia dinâmica para proteger a rede wireless.

Utilizar 802.1x - EAP Cisco (EAP-FAST)

Esta versão do EAP estará disponível somente quando um adaptador wireless Cisco ou compatível com Cisco estiver instalado em seu sistema. É uma versão aprimorada do 802.1x EAP Cisco (LEAP). Ele utiliza o PAC (Protected Access Credentials) e as credenciais do usuário para proteger a rede wireless.

Utilizar o Windows para Configurar a Rede Wireless

Escolha esta opção para que o serviço de configuração Zero do Windows gerencie esta conexão wireless. As definições para configurar a segurança desta conexão wireless serão gerenciadas pelo Windows e não podem ser exportadas pelo Access Connections.

Para obter mais informações sobre cada tipo de segurança wireless, consulte “Configuração de Segurança Wireless” na página 30.

21. Clique em **Propriedades** e digite as configurações adicionais do tipo de segurança selecionado. Normalmente, essas configurações são fornecidas pelo administrador da rede.
22. Para configurar o gerenciamento de energia de rádio, a qualidade do serviço, o nível de domínio de transmissão, o preâmbulo de 802.11b e os pontos de acesso preferidos, clique em **Configurações**, na seção Configuração Avançada. Será exibida a janela Configurações Avançadas de Wireless.

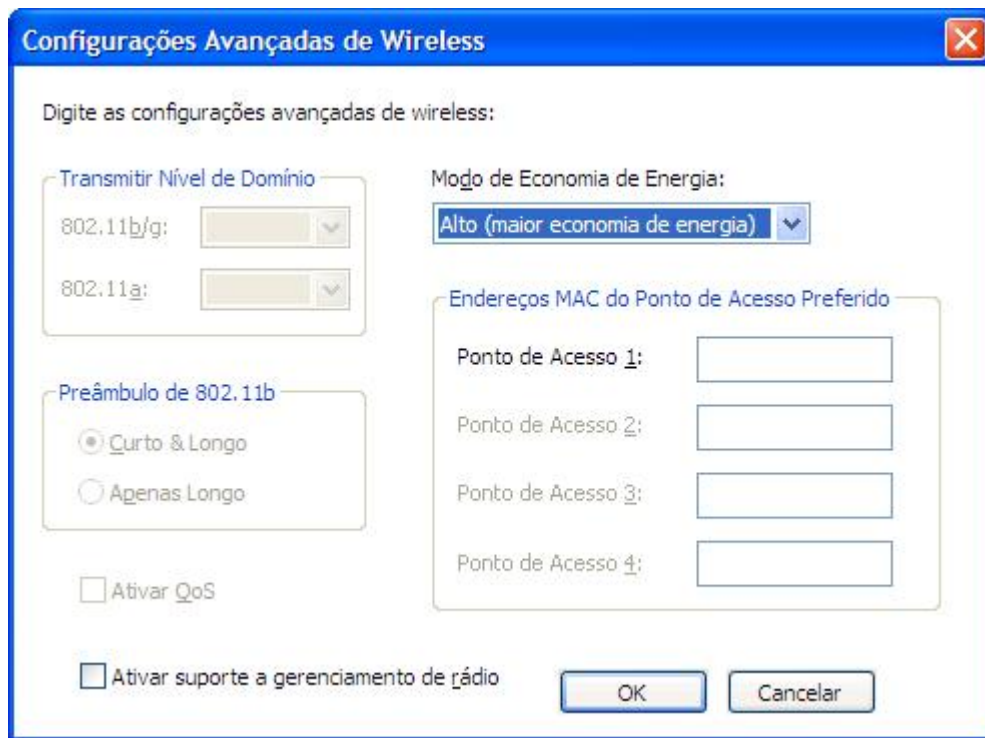


Figura 19. Janela Configurações Avançadas de Wireless

Estão disponíveis as seguintes configurações:

Transmitir Nível de Domínio

Escolha um nível de domínio de transmissão, de um mínimo de 10% a um máximo de 100%. Utilize esta opção para transmissão de nível inferior. O valor é configurado automaticamente em resposta a um aviso do ponto de acesso.

Preâmbulo de 802.11b

A configuração padrão é **Curto & Longo**. Esta configuração está inclusa para efeito de compatibilidade com antigos pontos de acesso, os quais não aceitam um preâmbulo longo.

Ativar QoS

Selecione esta caixa de opções se precisar configurar a prioridade ao transmitir dados como fluxo de vídeo.

Modo de Economia de Energia

O modo de economia de energia pode ser ajustado em três estágios. O modo pode ser configurado para cada perfil de local.

Endereços MAC do Ponto de Acesso Preferido

Se você especificar um endereço MAC para o ponto de acesso, a conexão será feita somente para esse endereço. Se não for especificado um endereço MAC, o sistema localizará um SSID automaticamente e se conectará a esse ele.

Entre em contato com o administrador da rede para obter as configurações apropriadas.

23. Clique em **Avançar**.
24. Vá para a etapa 38 na página 26.
25. Se você selecionou **Banda Larga com Conexão Física (DSL ou Modem a Cabo)** na etapa 5 na página 8 e a sua conexão banda larga é DSL, será necessário selecionar também **Configurar minhas definições de DSL**.

26. Clique em **Avançar**. A página de configurações do catálogo de telefones é exibida.

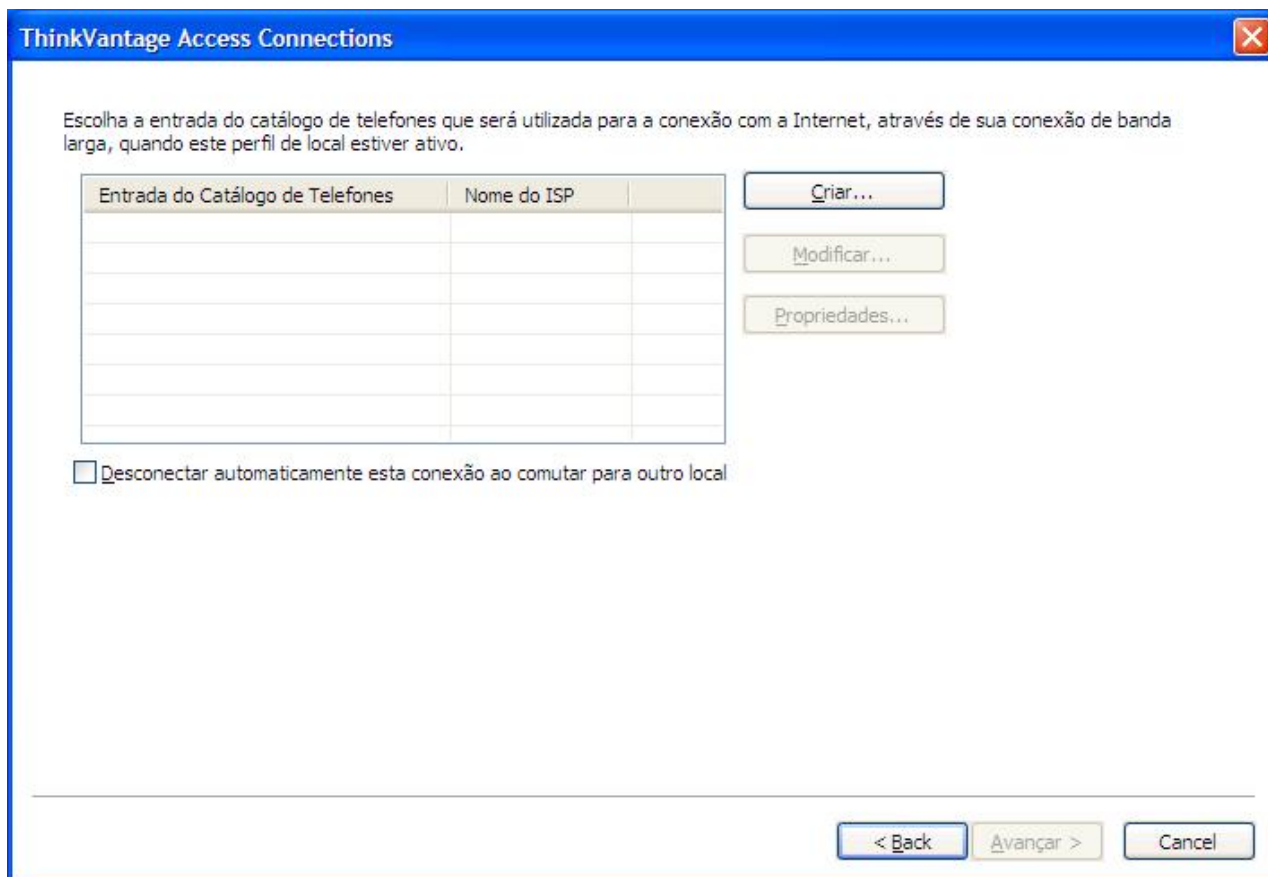


Figura 20. Janela Configurações do Catálogo de Telefones

27. Escolha ou crie uma entrada do catálogo de telefones. Para digitar os detalhes da conta DSL, clique em **Propriedades**.

28. A janela Digitar Detalhes da Conta DSL é exibida.

Nome da entrada do catálogo de

Nome do ISP:

Salvar nome do usuário e senha

Nome do Usuário:

Senha:

Confirmar Senha:

OK Cancelar

Figura 21. Janela Digitar Detalhes da Conta DSL

Digite as informações necessárias e clique em **OK**.

29. Clique em **Avançar**.
30. Vá para a etapa 38 na página 26.
31. Se você selecionou **Dial-up (Modem ou Telefone Celular)** na etapa 5 na página 8, clique em **Avançar**.
32. Para uma conexão dial-up, é necessário um programa discador.

Para utilizar um aplicativo de discador do seu fornecedor de serviços, selecione **Localizar meu Programa de Discador**.

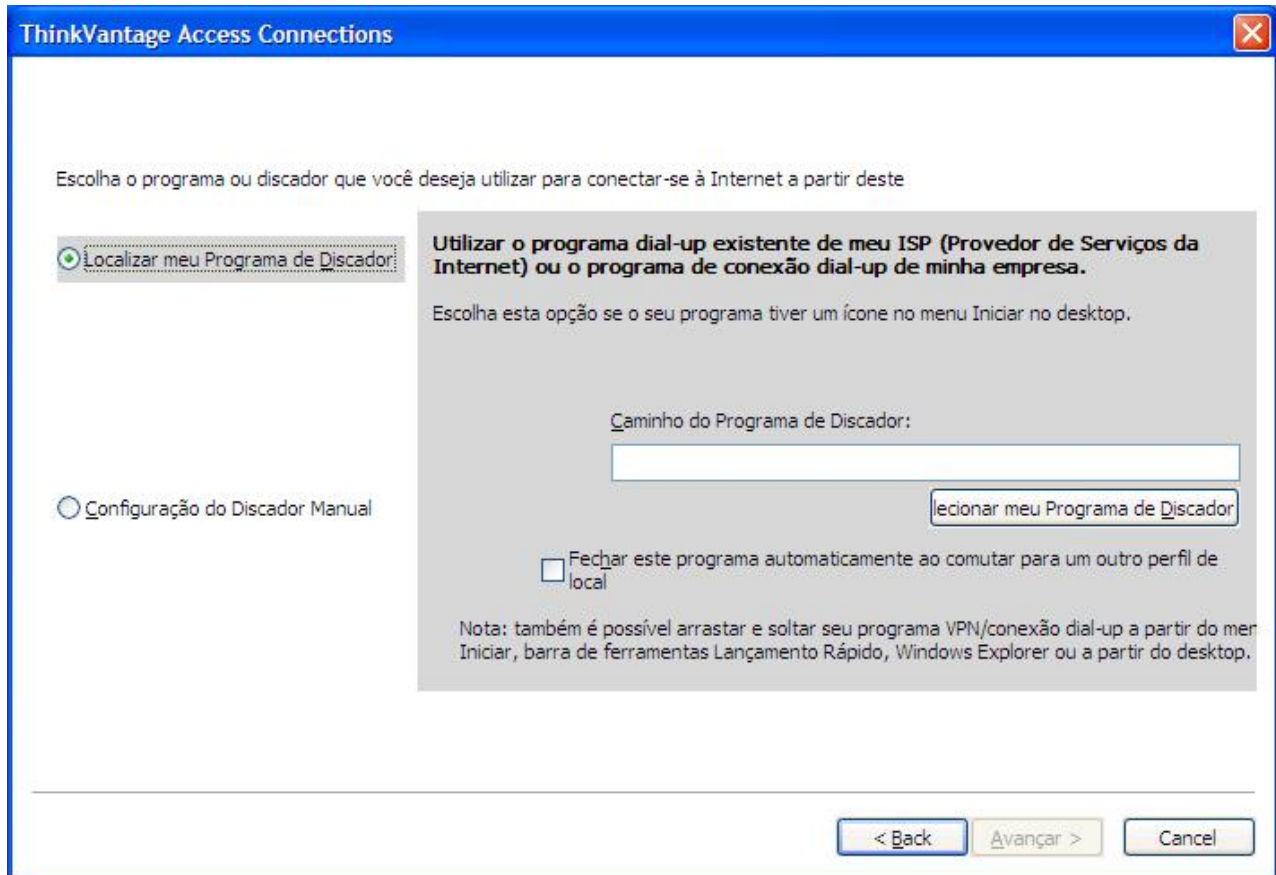


Figura 22. Janela Localizar meu Programa de Discador

Digite o caminho, clicando em **Selecionar meu Programa de Discador**.

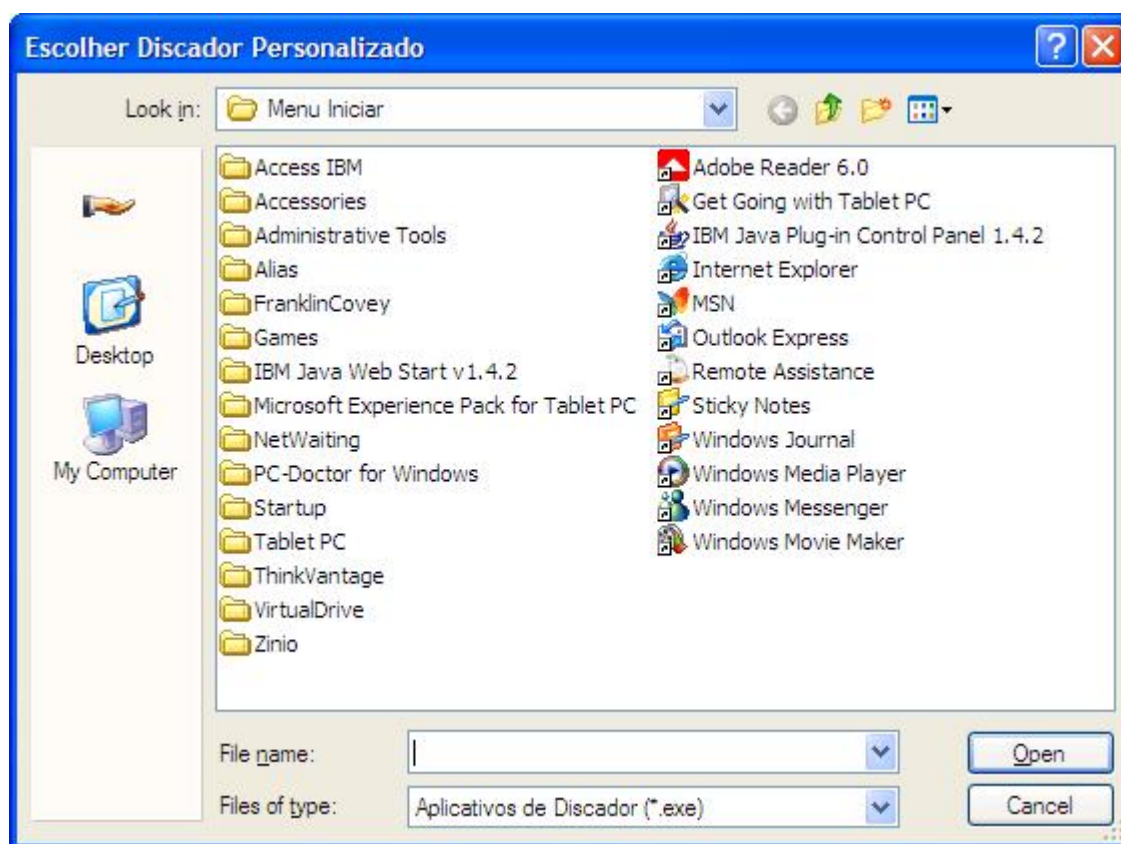


Figura 23. Escolher Discador Personalizado

Para utilizar o aplicativo de discador fornecido pelo Windows, selecione **Configuração do Discador Manual**. Em seguida, selecione uma entrada do catálogo de telefones existente ou inclua uma nova.

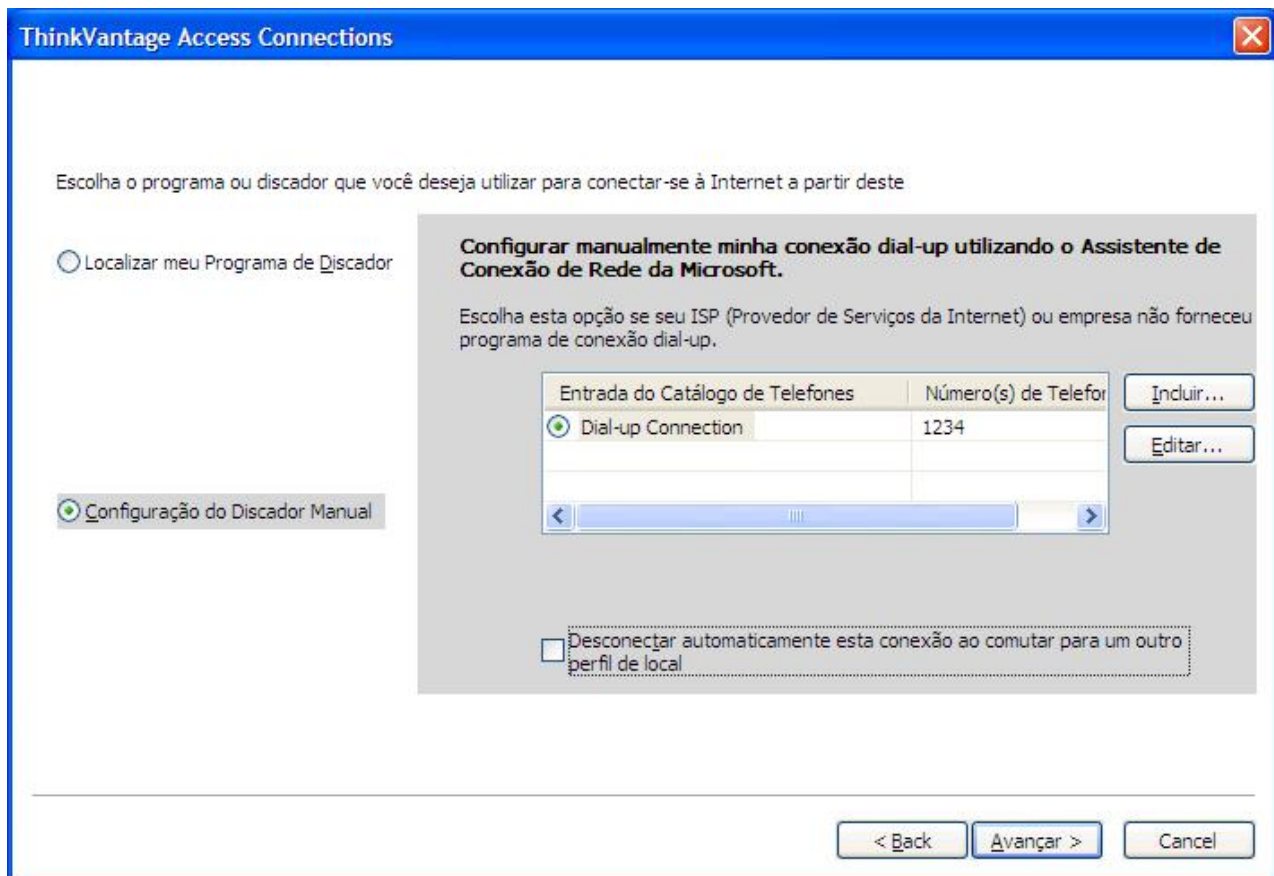


Figura 24. Janela Configuração do Discador Manual

33. Clique em **Avançar**.
34. Vá para a etapa 38 na página 26.
35. Se você selecionou **WAN Wireless** na etapa 5 na página 8, selecione o adaptador da lista e clique em **Avançar**.
36. Defina as configurações da conexão, selecionando a opção **Utilizando Conexões de Acesso** ou **Utilizando o Utilitário Cliente WAN Wireless**.
Se você selecionar a opção **Utilizando Conexões de Acesso**, que está disponível para placas integradas, poderá escolher a conexão que deseja tentar estabelecer e selecionar as configurações avançadas para configurar sua rede ou as preferências de roaming.
Se você selecionar a opção **Utilizando o Utilitário Cliente WAN Wireless**, é possível navegar pelo utilitário do fornecedor de serviços. Ative o utilitário cliente para gerenciar a conexão WAN wireless sempre que aplicar o perfil.
37. Clique em **Avançar**.

38. A janela Configurações Adicionais é exibida.

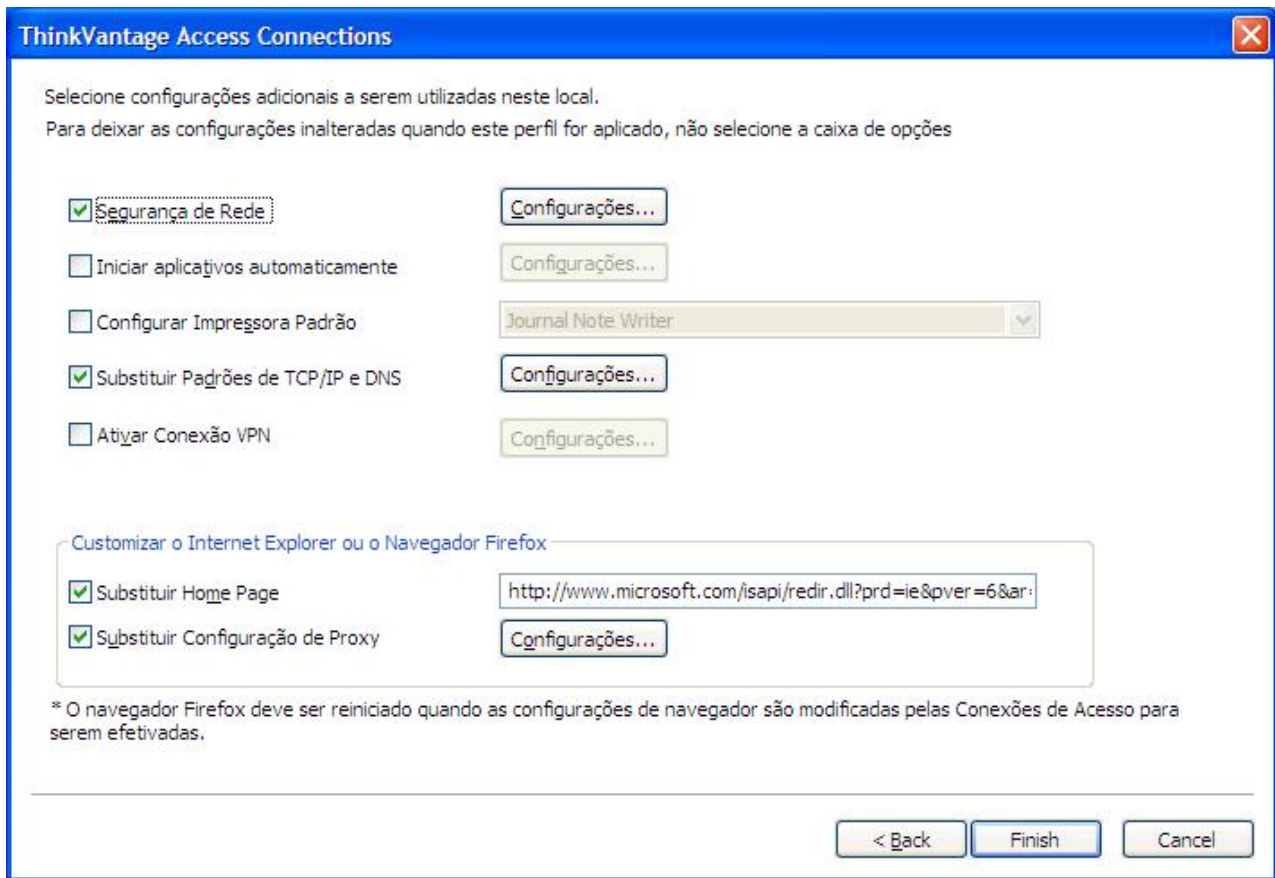


Figura 25. Janela Configurações Adicionais

Altere as configurações adicionais conforme necessário.

39. Clique em **Concluir**. O painel de confirmação é exibido.
40. Clique em **Salvar**.
41. Para incluir o perfil recém-criado na lista de perfis comutados automaticamente, selecione **Incluir este Perfil de Local na Lista de Comutação de Local Automática**. É possível ignorar isso quando o perfil for utilizado para uma conexão temporária, como uma conexão LAN wireless com o local de acesso.

Configurações Adicionais

Para aplicar categorias adicionais de configurações quando o perfil estiver ativo, selecione a categoria e clique no botão **Configurações** ou digite um valor no campo de texto correspondente. Para deixar as configurações de uma categoria inalteradas quando este perfil estiver ativo, não selecione a caixa de opções correspondente.

Segurança de Rede

Na janela Configurações de Segurança, selecione uma ou mais das seguintes opções:

Desativar compartilhamento de arquivo e impressora

Impede que outros computadores em uma rede baseada em Microsoft acessem seus arquivos e impressoras. Esta opção está disponível somente no Windows XP.

Desativar compartilhamento de conexão com a Internet

Impede que outros computadores na rede local utilizem seu computador como uma ponte para acessar os recursos de rede através da sua conexão com a Internet.

Ativar Firewall do Windows

Impede o acesso não autorizado ao computador na rede. Esta opção está disponível somente no Windows XP. Para o Windows XP Service Pack 2, esta configuração é selecionada por padrão. Para desativar a configuração padrão do S.O., desmarque esta caixa de opções. Não é possível estabelecer a conexão VPN quando esta configuração está ativada; para utilizar a conexão VPN, desmarque esta caixa de opções.

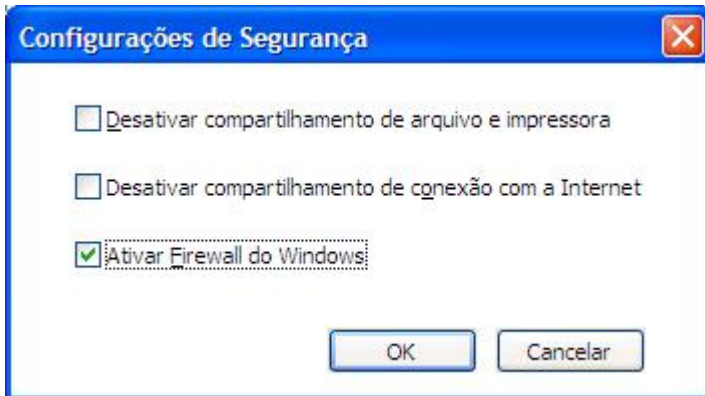


Figura 26. Janela Configurações de Segurança

Iniciar Aplicativos Automaticamente

É possível selecionar os programas que devem ser ativados automaticamente. É possível especificar se o programa será executado antes ou depois que a conexão de rede do perfil se tornar ativa.

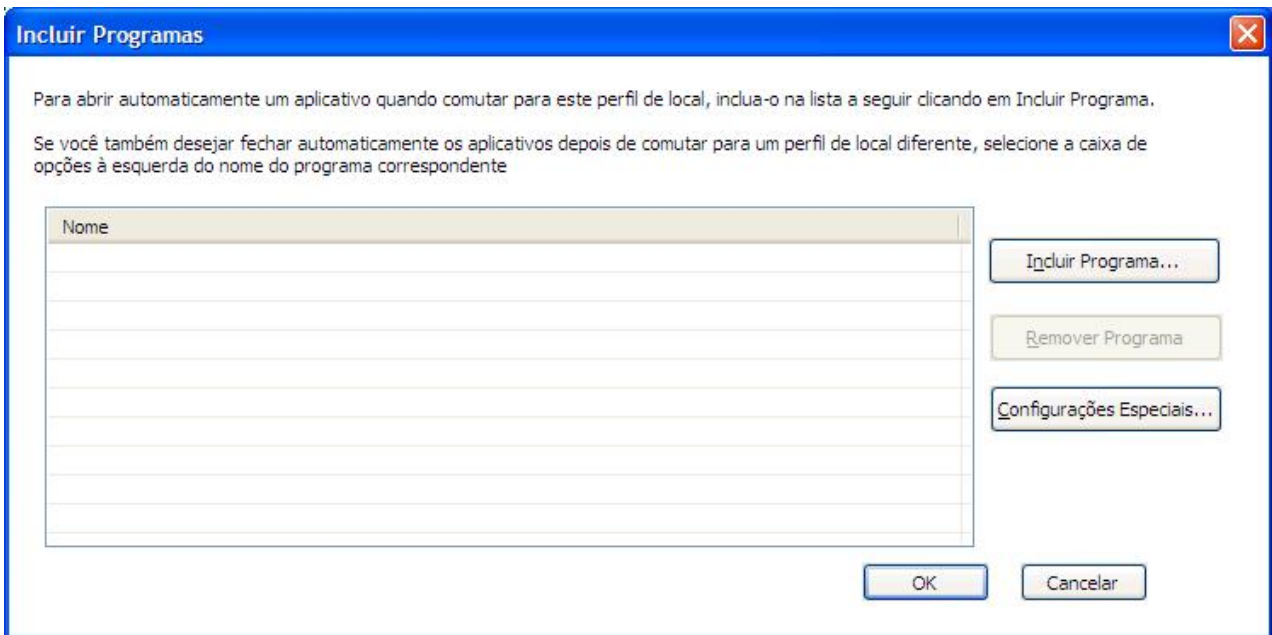


Figura 27. Janela Incluir Programas

Para fechar o programa automaticamente ao comutar para outro perfil, selecione a caixa de opções à esquerda do programa registrado.

Para fechar o programa automaticamente antes de se conectar a uma rede, digite o nome deste aplicativo no painel Configurações Especiais. O computador se conectará à rede somente depois que este programa for fechado.

Configurar Impressora Padrão

Escolha a impressora que será utilizada por padrão. Todas as tarefas de impressão serão enviadas a essa impressora, a menos que seja especificado de modo diferente. Desta forma, é possível imprimir sem ter que comutar a impressora manualmente toda vez que mudar de lugar.

Substituir Padrões de TCP/IP e DNS

Escolha se as configurações de TCP/IP e DNS devem ser obtidas automaticamente de um servidor de rede DHCP ou definidas localmente utilizando endereços estáticos.

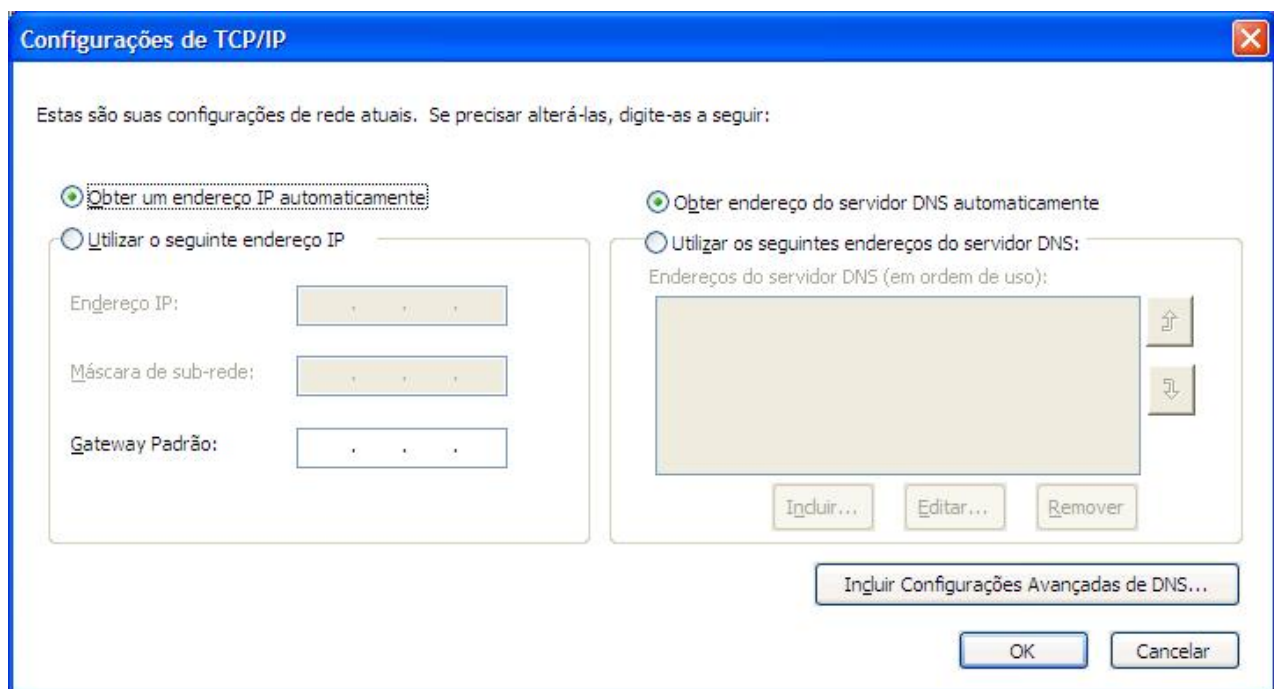


Figura 28. Configurações de TCP/IP

Ativar Conexão VPN

Escolha se uma VPN (Rede Privada Virtual) deve ser utilizada para a conexão com a Internet. Para obter mais informações sobre como configurar uma conexão VPN, consulte "Editando as Configurações de VPN" na página 43.

Substituir a Home Page

Escolha se deseja configurar uma home page no navegador Internet Explorer ou Firefox.

Substituir Configuração de Proxy

Escolha se servidores proxy devem ser definidos para uso neste local.

Configuração de Segurança Wireless

Utilizando Chave WEP Estática

Se você selecionou **Utilizar Chaves WEP Estáticas** para o tipo de segurança estática, será exibida a janela Configurações WEP Estáticas.

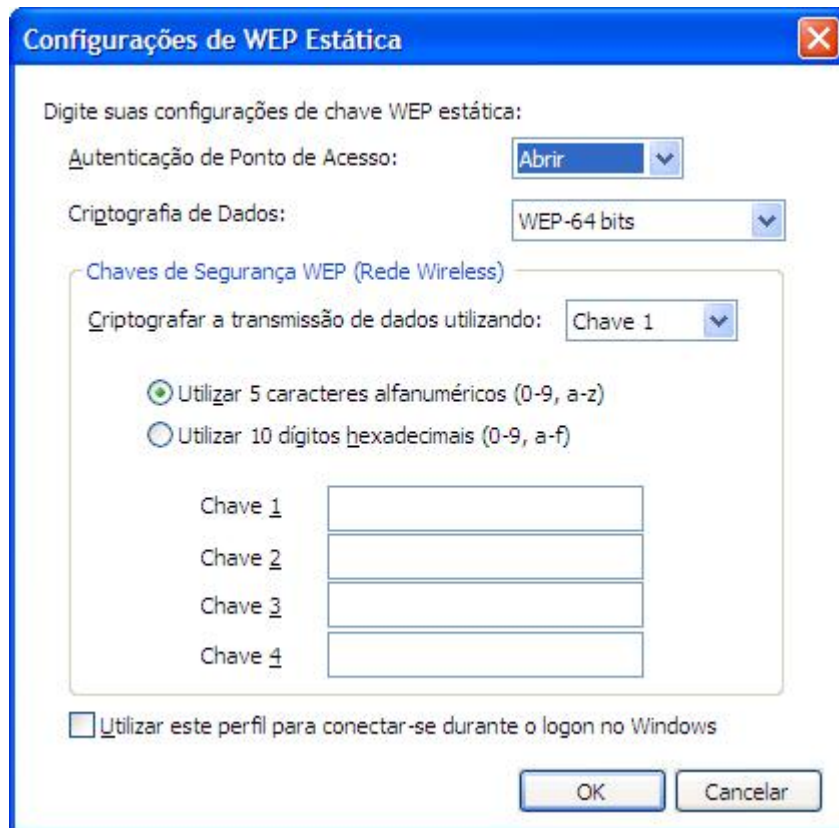


Figura 29. Janela Configurações WEP Estáticas

Aqui é necessário definir as seguintes configurações:

Criptografia de Dados

Selecione **64 bits (WEP-64 bits)** ou **128 bits (WEP-128 bits)** para o comprimento da chave WEP.

Para determinar o comprimento real da chave, subtraia o vetor inicial (24 bits) do valor especificado. Ou seja, 40 bits ou 5 caracteres alfanuméricos, estão disponíveis para uma chave de 64 bits e 104 bits ou 13 caracteres alfanuméricos, estão disponíveis para uma chave de 128 bits.

Utilizando Criptografia na Transmissão de Dados

Selecione uma das quatro chaves definidas abaixo. A chave selecionada é utilizada para criptografar a transmissão de dados real.

A chave pode ser digitada em caracteres alfanuméricos ou hexadecimais. Para o número de caracteres, consulte “Criptografia de Dados”.

Utilizar este perfil para conectar-se durante o logon no Windows

Selecione esta caixa de opções se desejar se conectar à rede utilizando este perfil quando ligar o computador pela primeira vez, sem efetuar logon no Windows.

Utilizando WPA-PSK (Wi-Fi Protected Access - Pre-Shared Key)

Se você selecionou **Utilizar Chave WPA-PSK** como o tipo de segurança wireless, a janela Configurações de WPA-PSK será exibida.



Figura 30. Janela Configurações de Wi-Fi

É possível definir as seguintes configurações:

Criptografia de Dados

O pop-up lista os modos de criptografia de dados disponíveis para a placa LAN wireless que está instalada no seu sistema. Selecione o modo de criptografia de dados, como WEP, TKIP ou AES. O modo deve corresponder às configurações do ponto de acesso. Consulte o administrador da rede para obter as configurações apropriadas.

Chave Pré-compartilhada

A chave digitada aqui, será utilizada para criptografar a transmissão real. Digite a mesma chave que foi configurada no ponto de acesso. É possível utilizar caracteres alfanuméricos ou hexadecimais; se utilizar caracteres hexadecimais, certifique-se de digitar todos os 64 dígitos corretamente.

Utilizar este perfil para conectar-se durante o logon no Windows

Selecione esta caixa de opções se desejar se conectar à rede utilizando este perfil quando ligar o computador pela primeira vez, sem efetuar logon no Windows.

Utilizando Recursos Padrão do Windows para Configurar o 802.1x

Se o seu computador estiver executando o Windows XP, é possível configurar o 802.1x, incluindo WPA, selecionando as funções padrão do Windows ou o Access Connections. Um perfil configurado com o Access Connections, pode ser distribuído como um pacote. Para obter mais informações sobre como distribuir perfis de locais, consulte Apêndice A, "Perguntas Mais Freqüentes", na página 85, pergunta 9 na página 85 e pergunta 10 na página 86.

Se você selecionar este modo, o Access Connections não irá manipular a configuração da LAN wireless. Selecione este modo para configurar adaptadores que não podem ser configurados diretamente utilizando o Access Connections. Ao utilizar este modo, observe que:

- Dependendo do adaptador LAN wireless instalado em seu computador, a reconexão com o ponto de acesso ou autenticação 802.1x quando o computador retornar do modo suspenso, poderá ser mais demorada.
- Se você tiver outros perfis de locais configurados com o Access Connections, ao comutar para um perfil de local configurado com os recursos padrão do Windows, poderá levar alguns minutos.
- Se o perfil de local configurado com o Access Connections não for mais válido, como por exemplo, se você se locomoveu para outro local, é possível comutar para um perfil de local diferente. No entanto, para um perfil de local configurado pelo Windows, será necessário efetuar logon no Windows novamente. Comutação automática de local que envolve logon de domínio, não tem suporte.

Para configurar o 802.1x utilizando os recursos padrão do Windows, selecione **Utilizar o Windows para Configurar Rede Wireless**, como sendo o tipo de segurança wireless. Na janela Configurações de 802.1x que é exibida, clique em **Propriedades de Autenticação**.

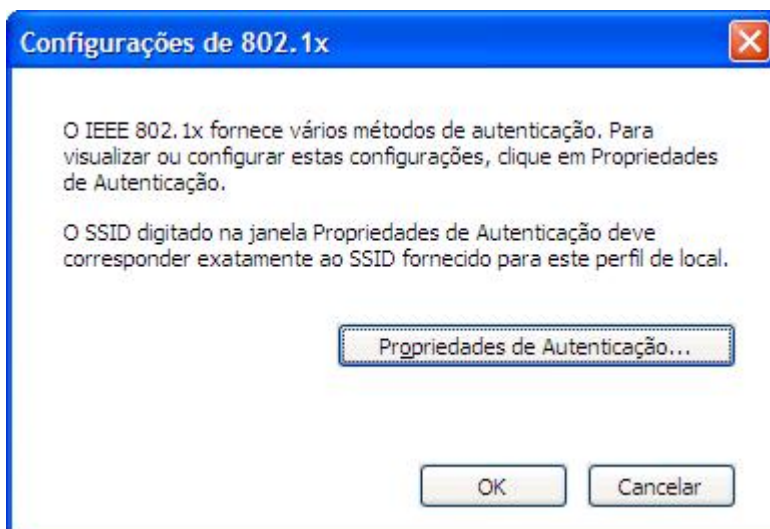


Figura 31. Janela Configurações de 802.1x

A janela Propriedades de Autenticação do Windows é exibida.

Defina as configurações da seguinte forma:

- Guia **Associação**

SSID O SSID digitado aqui, precisa corresponder àquele digitado anteriormente, na etapa 17 na página 16.

Criptografia de Dados

Se for necessária criptografia de dados, selecione **Chave Fornecida** e certifique-se de que nenhuma outra opção esteja selecionada.

- Guia **Autenticação**

Ativar o 802.1x nesta rede

Selecione esta caixa de opções.

Autenticar como computador quando as informações do computador estiverem disponíveis

Selecione esta caixa de opções se estiver utilizando autenticação de máquina.

Propriedades

Clique neste botão e defina as configurações que dependem da autenticação que você utiliza. Também é necessário digitar a configuração do **Emissor do Certificado**.

Nota: Se você definir as configurações de rede wireless por intermédio das funções padrão do Windows, determinadas funções que estão disponíveis na placa LAN wireless, como tipo de autenticação e tipo de criptografia, talvez não sejam ativadas corretamente. Neste caso, selecione **Utilizar Autenticação IEEE 802.1x**, para o tipo de segurança.

Se você selecionou **Utilizar o Windows para Configurar Rede Wireless** para o modo de segurança, o Windows XP irá configurar a conexão wireless.

Utilizando Autenticação IEEE802.1x

Para utilizar funções do Access Connections na definição de configurações da autenticação do LAN Wireless 802.1x, selecione **Utilizar Autenticação IEEE 802.1x**. A janela Configurações de 802.1x é exibida.

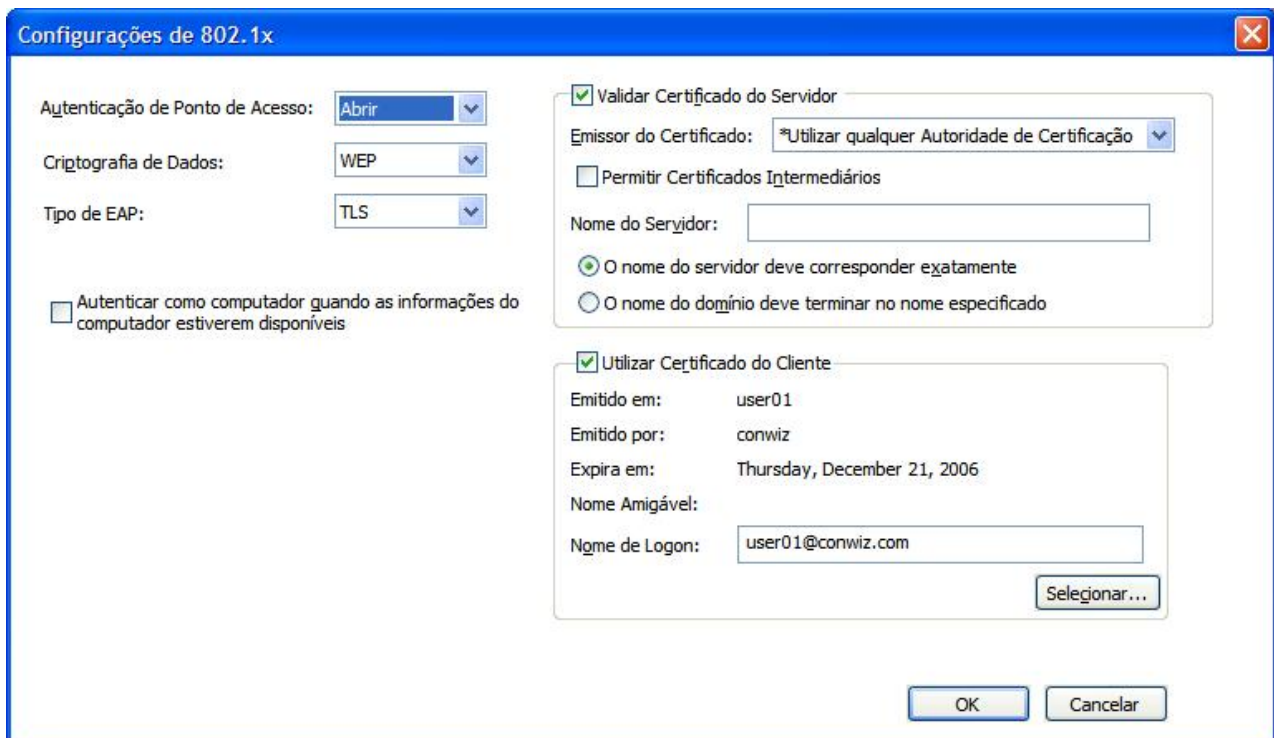


Figura 32. Janela Configurações de 802.1x—Access Connections

É possível definir as seguintes configurações:

Autenticação de Ponto de Acesso

É possível selecionar um dos seguintes tipos:

- Abrir/comum
- WPA

- WPA2

Criptografia de Dados

Selecione o valor apropriado para a sua rede. Se você selecionar **WPA** como a configuração da **Autenticação de Ponto de Acesso**, a **Criptografia de Dados** deverá ser configurada para **TKIP** ou **AES**. Se você selecionar **WPA2**, **AES** será selecionado por padrão.

Validar Autenticação de Servidor

Talvez seja necessário digitar o nome do subdomínio do servidor Radius (ibm.com etc.).

Utilizar Certificado do Cliente

Clique em **Selecionar**. A janela Selecionar Certificado é exibida.

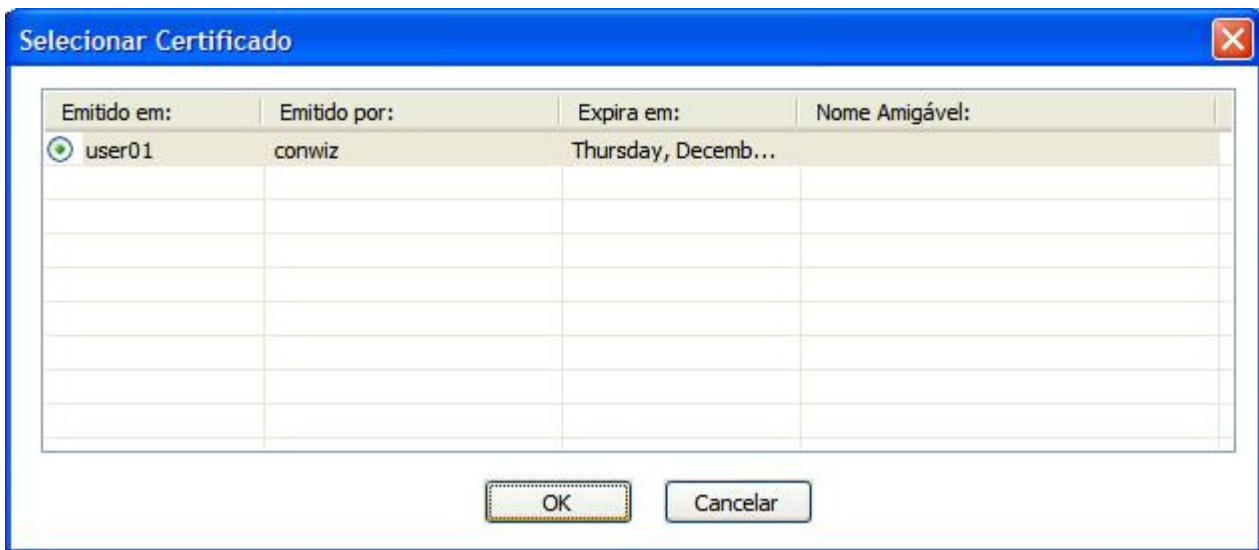


Figura 33. Janela Selecionar Certificado

Selecione o certificado a ser utilizado para este perfil.

Tipo de EAP

Selecione um dos seguintes tipos:

- EAP-TLS
- EAP-TTLS
- PEAP-MSCHAP-V2
- PEAP-GTC

O tipo de autenticação EAP depende do servidor de autenticação. Para obter informações adicionais, consulte o administrador da rede.

Quando a Autenticação EAP for Configurada para TLS:

Validar Certificado do Servidor

Se for preciso verificar o certificado do servidor, selecione a caixa de opções **Validar Certificado do Servidor** e especifique o certificado de um emissor de certificado de roteamento de confiança. Se o nome do servidor estiver no domínio específico, especifique o nome do domínio no campo de nome do servidor.

Se não for preciso verificar o certificado do servidor, deixe a caixa de opções **Validar Certificado do Servidor** desmarcada. Neste caso, o aplicativo não verificará a confiabilidade do servidor e a conexão não será extremamente segura.

Certificado Cliente

É necessário utilizar um certificado cliente. Para especificar um certificado em particular, clique no botão **Selecionar** e selecione o certificado da lista. Se você selecionar o certificado errado ou um que tenha expirado, a conexão não será estabelecida. Se o certificado selecionado for válido, o ID de logon que aparece no certificado será inserido automaticamente no campo **Nome de Logon**.

Autenticar como computador quando as informações do computador estiverem disponíveis

Se você estiver utilizando um adaptador wireless IBM, é possível utilizar certificação de máquina para a autenticação. Para isso, selecione a caixa de opções **Autenticar como computador quando as informações do computador estiverem disponíveis** e prossiga com a definição das configurações sem especificar o certificado cliente. Salve o perfil configurado. A conexão se baseará totalmente nas informações do certificado do computador.

Se você especificar o certificado cliente e também selecionar a caixa de opções **Autenticar como computador quando as informações do computador estiverem disponíveis**, o certificado do computador e o certificado cliente serão autenticados.

É possível utilizar certificação de computador para efetuar logon no domínio da rede.

Quando a Autenticação EAP for Configurada para TTLS:

Validar Certificado do Servidor

Se for preciso verificar o certificado do servidor, selecione a caixa de opções **Validar Certificado do Servidor** e especifique o certificado de um emissor de certificado de roteamento de confiança. Se o nome do servidor pertencer a um domínio específico, especifique o nome do domínio no campo de nome do servidor.

Se não for preciso verificar o certificado do servidor, deixe a caixa de opções **Validar Certificado do Servidor** desmarcada. O aplicativo não verificará a confiabilidade do servidor e a conexão não será extremamente segura.

Tipo de Roaming

No campo **Tipo de Roaming**, digite o nome da conta de usuário que já está registrado no Func Software Odyssey Server. Deve ser o nome especificado no campo ID de usuário da configuração **Autenticação de Tunnel**.

Autenticação de Tunnel

MS-CHAP-V2 é o protocolo disponível para Autenticação de Tunnel.

As configurações a seguir podem ser definidas pelo usuário (para o nome do usuário, digite o mesmo nome que foi especificado no campo **Tipo de Roaming**).

Utilizar nome do usuário e senha de logon do Windows

O ID de usuário e senha utilizados para efetuar logon no Windows também

serão utilizados para autenticação de tunnel. Esta configuração é válida para ativar a função de Conexão Única, a qual autentica EAP-TTLS utilizando o ID de usuário e senha de logon do Windows. Para ativar esta configuração, em **Opção**, selecione a caixa de opções Utilizar nome do usuário e senha de logon do Windows para autenticar a rede wireless. A autenticação de tunnel e o logon no servidor de domínio serão processados simultaneamente.

Para computadores Thinkpad que têm suporte para utilizar leitor de impressão digital para efetuar logon no Windows, a autenticação de rede wireless será processada automaticamente.

Utilizar nome do usuário e senha temporários

Ao selecionar esta configuração, quando você implementar este perfil de local, será exibida uma mensagem solicitando que sejam digitados o ID de usuário e senha para a autenticação de tunnel. A autenticação será iniciada depois que você digitar as informações necessárias. Esta opção é utilizada para se conectar à rede wireless manualmente.

Utilizar nome do usuário e senha salvos

O ID de usuário e senha para a autenticação de tunnel são configurados antecipadamente.

Se a opção Utilizar nome do usuário e senha de logon do Windows para autenticar a rede wireless estiver ativada, o ID de usuário e senha disponíveis serão utilizados para autenticação de tunnel ao efetuar logon no Windows e o computador efetuará logon no servidor de domínio do Windows. Para ativar esta configuração, em **Opção**, selecione a caixa de opções **Utilizar nome do usuário e senha de logon do Windows para autenticar a rede wireless**.

Quando a Autenticação EAP for Configurada para PEAP:

Validar Certificado do Servidor

Se for preciso verificar o certificado do servidor, selecione a caixa de opções **Validar Certificado do Servidor** e especifique o certificado de um emissor de certificado de roteamento de confiança. Se o nome do servidor pertencer a um domínio específico, especifique o nome do domínio no campo de nome do servidor.

Se não for preciso verificar o certificado do servidor, deixe a caixa de opções **Validar Certificado do Servidor** desmarcada. O aplicativo não verificará a confiabilidade do servidor e a conexão não será extremamente segura.

Tipo de Roaming

No campo **Tipo de Roaming**, digite o nome da conta de usuário que já está registrado no Radius Server. Deve ser o nome especificado no campo ID de usuário da configuração **Autenticação de Tunnel**.

Autenticação de Tunnel

Os protocolos a seguir têm suporte para autenticação de tunnel:

- MS-CHAP-V2
- GTC (Generic Token Card)

Quando a autenticação de tunnel for configurada para MS-CHAP-V2, é possível definir as seguintes configurações (digite o nome especificado no campo **Tipo de Roaming**).

Utilizar nome do usuário e senha de logon do Windows

O ID de usuário e senha utilizados para efetuar logon no Windows também serão utilizados para autenticação de tunnel. Esta configuração é válida para ativar a função de Conexão Única, a qual autentica EAP-PEAP utilizando o ID de usuário e senha de logon do Windows. Para ativar esta configuração, em **Opção**, selecione a caixa de opções **Utilizar nome do usuário e senha de logon do Windows para autenticar a rede wireless**. A autenticação de tunnel e o logon no servidor de domínio serão processados simultaneamente.

Para computadores Thinkpad que têm suporte para utilizar leitor de impressão digital para efetuar logon no Windows, a autenticação de rede wireless será processada automaticamente.

Utilizar nome do usuário e senha temporários

Ao selecionar esta configuração, quando você implementar este perfil de local, será exibida uma mensagem solicitando que sejam digitados o ID de usuário e senha para a autenticação de tunnel. A autenticação será iniciada depois que você digitar as informações necessárias. Esta opção é utilizada para se conectar à rede wireless manualmente.

Utilizar nome do usuário e senha salvos

O ID de usuário e senha para a autenticação de tunnel são configurados antecipadamente.

Se a opção Utilizar nome do usuário e senha de logon do Windows para autenticar a rede wireless estiver ativada, o ID de usuário e senha disponíveis serão utilizados para autenticação de tunnel ao efetuar logon no Windows e o computador efetuará logon no servidor de domínio do Windows. Para ativar esta configuração, em **Opção**, selecione a caixa de opções **Utilizar nome do usuário e senha de logon do Windows para autenticar a rede wireless**.

Quando a autenticação de tunnel for configurada para GTC, será possível definir as seguintes configurações.

Utilizar Token Uma Vez

Na autenticação de tunnel GTC, a conexão será estabelecida depois que for digitada uma senha temporária para a autenticação de tunnel, chamada de token e especificada pela segurança RSA. Para aplicar esta configuração, selecione esta caixa de opções. Posteriormente, quando você for implementar o perfil de local, será exibida uma mensagem solicitando que sejam digitados o número e o ID do token.

Utilizar nome do usuário e senha temporários

Ao selecionar esta configuração, quando você implementar este perfil de local, será exibida uma mensagem solicitando que sejam digitados o ID de usuário e senha para a autenticação de tunnel. A autenticação será iniciada depois que você digitar as informações necessárias. Esta opção é utilizada para se conectar à rede wireless manualmente.

Utilizar nome do usuário e senha salvos

O ID de usuário e senha para a autenticação de tunnel são configurados antecipadamente.

Se a opção Utilizar nome do usuário e senha de logon do Windows para autenticar a rede wireless estiver ativada, o ID de usuário e senha disponíveis serão utilizados para autenticação de tunnel ao efetuar logon no Windows e o computador efetuará logon no servidor de domínio do

Windows. Para ativar esta configuração, em **Opção**, selecione a caixa de opções **Utilizar nome do usuário e senha de logon do Windows para autenticar a rede wireless**.

Utilizando 802.1x - EAP Cisco (LEAP)

Se você selecionou o modo EAP Cisco (LEAP), poderá definir as configurações de ID de usuário e senha necessários para utilizar o Cisco LEAP. A janela Configurações de LEAP é exibida:

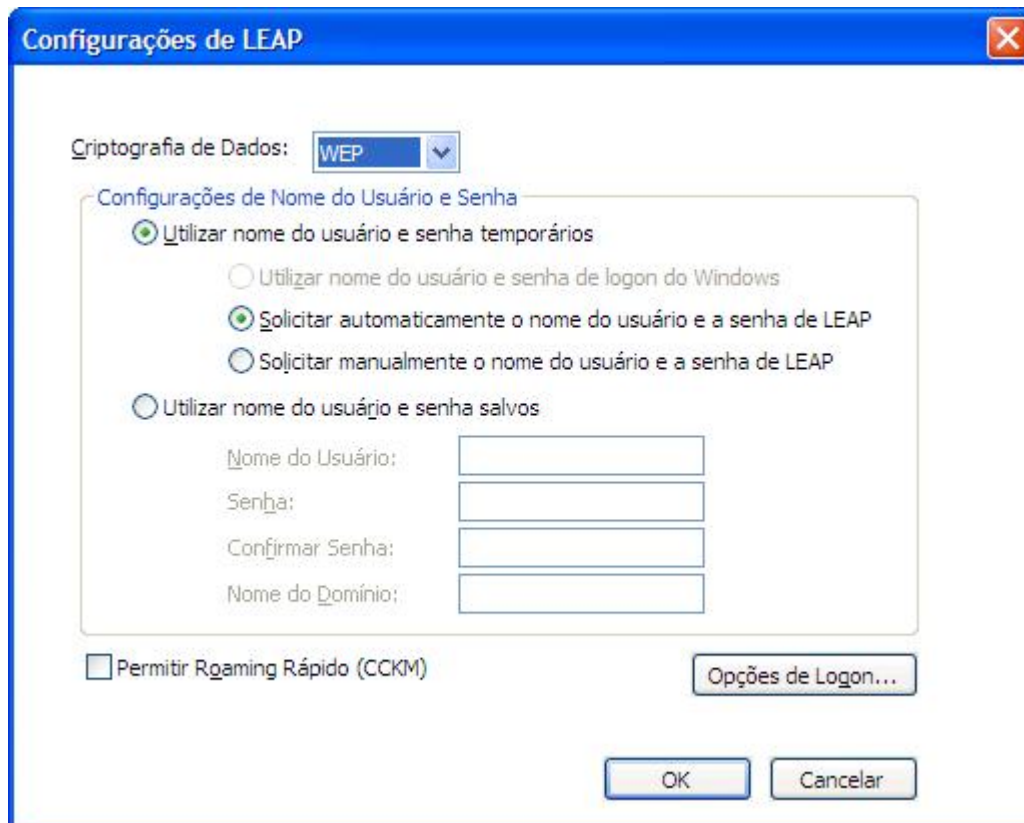


Figura 34. Janela Configurações de LEAP

Defina as seguintes configurações.

Criptografia de Dados

Selecione uma das seguintes opções:

- WEP
- CKIP
- TKIP
- AES

Configure o nome de usuário e senha, da seguinte maneira:

Utilizar nome do usuário e senha de logon do Windows

O ID de usuário e senha utilizados para efetuar logon no Windows também serão utilizados para autenticação de LEAP. Esta configuração é válida para ativar a função de Conexão Única, a qual processa a autenticação de LEAP utilizando o ID de usuário e senha de logon do Windows. Para ativar esta configuração, em **Opção**, selecione a caixa de opções **Utilizar nome do usuário e senha de logon do Windows para autenticar a rede wireless**. A autenticação de tunnel e o logon no servidor de domínio serão processados simultaneamente.

Para computadores Thinkpad que têm suporte para utilizar leitor de impressão digital para efetuar logon no Windows, a autenticação de rede wireless será processada automaticamente.

Solicitar automaticamente o nome do usuário e a senha de LEAP

Escolha esta configuração para exibir o prompt que solicita o nome do usuário e a senha que serão exibidos quando o perfil de local for implementado (se eles ainda não foram digitados). O processo de autenticação será iniciado assim que você digitar o nome do usuário e a senha. Depois de digitadas, as informações sobre autenticação serão salvas pelo computador e o prompt não será exibido novamente, a menos que você efetue logoff ou reinicie o computador; se ocorrer isso, elas serão descartadas e precisarão ser digitadas novamente no próximo logon. O prompt será exibido somente se não forem localizados o nome do usuário e a senha utilizados na autenticação de LEAP anterior.

Solicitar manualmente o nome do usuário e a senha de LEAP

Toda vez que você implementar o perfil de local, será exibido um prompt solicitando que sejam digitados o nome do usuário e a senha. O processo de autenticação será iniciado assim que você digitar o nome do usuário e a senha.

Utilizar nome do usuário e senha salvos

O ID de usuário e senha para a autenticação de LEAP são configurados antecipadamente.

Se a opção Utilizar nome do usuário e senha de logon do Windows para autenticar a rede wireless estiver ativada, o ID de usuário e senha disponíveis serão utilizados para autenticação de LEAP ao efetuar logon no Windows e o computador efetuará logon no servidor de domínio do Windows. Para ativar esta configuração, em **Opção**, selecione a caixa de opções **Utilizar nome do usuário e senha de logon do Windows para autenticar a rede wireless**.

Incluir domínio de logon do Windows com nome do usuário

Selecione esta caixa de opção se a rede contiver vários domínios. Em seguida, o nome do usuário e o nome do domínio serão verificados pelo ponto de acesso durante a autenticação de LEAP.

Não se conecte à rede se o usuário não efetuou logon

Selecione esta opção para se desconectar da rede quando o usuário efetuar logoff. Caso contrário, o computador manterá a conexão, mesmo depois que o usuário efetuar logoff.

Valor do tempo limite de autenticação de LEAP

Se a autenticação de LEAP demorar mais que o normal, altere esta configuração para aumentar o tempo, antes que o tempo limite da conexão se esgote. A configuração padrão é 60 segundos. Para alguns adaptadores LAN wireless, não é possível alterar esta configuração.

Permitir Roaming Rápido (CCKM)

Selecione esta opção para permitir a comutação entre diferentes pontos de acesso Cisco quando mudar seu computador de lugar; trata-se do recurso de roaming rápido. Será possível realizar o roaming rapidamente entre os pontos de acesso, sem a necessidade de efetuar a autenticação novamente.

Utilizando 802.1- Cisco (EAP-FAST)

Se você selecionou o modo EAP Cisco (EAP-FAST), é possível configurar um ID de usuário e senha para utilizar este modo de segurança. A janela Configurações de EAP-FAST é exibida:

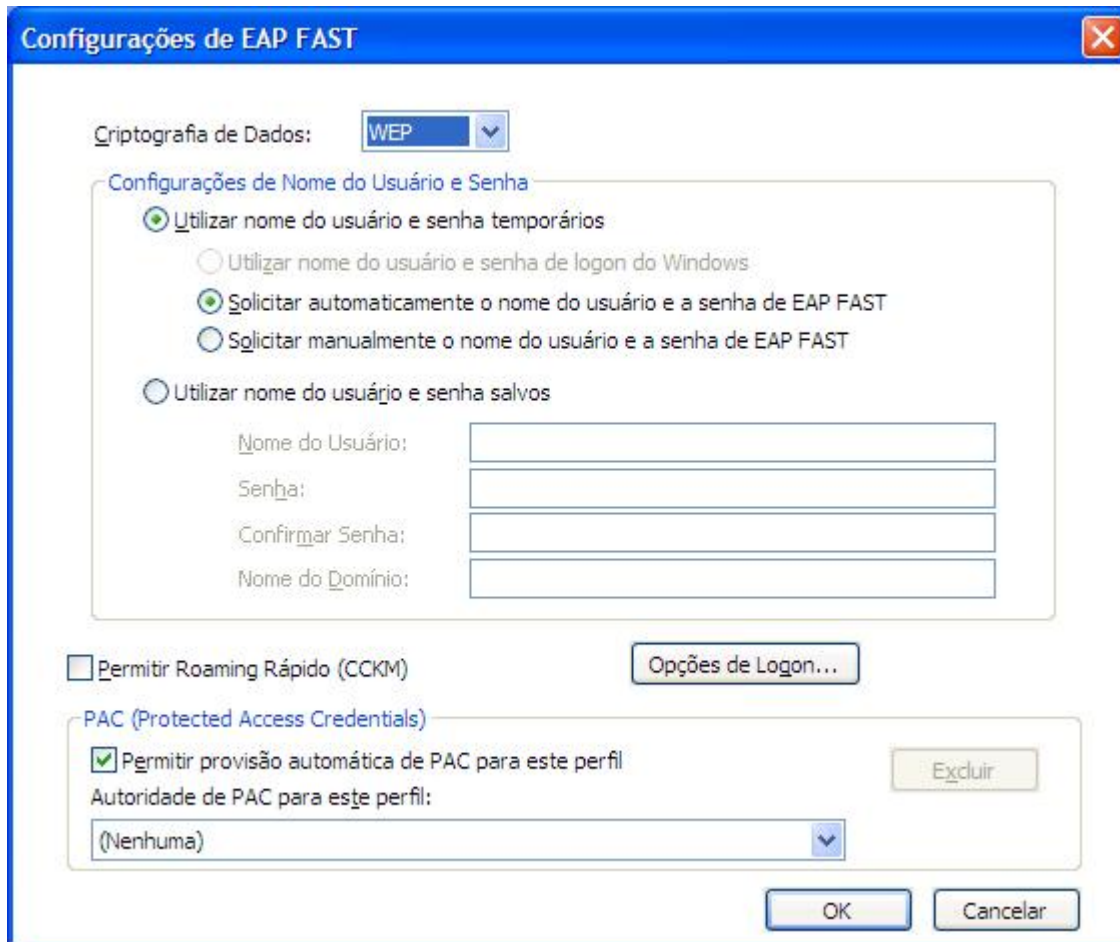


Figura 35. Janela Configurações de EAP-FAST

Defina as seguintes configurações:

Criptografia de Dados

Selecione uma das seguintes opções:

- WEP
- CKIP
- TKIP
- AES

Configure o nome de usuário e senha, da seguinte maneira:

Utilizar nome do usuário e senha de logon do Windows

O ID de usuário e senha utilizados para efetuar logon no Windows também serão utilizados para autenticação de EAP-FAST. Esta configuração é válida para ativar a função de Conexão Única, a qual processa a autenticação de EAP-FAST utilizando o ID de usuário e senha de logon do Windows. Para ativar esta configuração, em **Opção**, selecione a caixa de opções **Utilizar nome do usuário e senha de logon do Windows para**

autenticar a rede wireless. A autenticação de tunnel e o logon no servidor de domínio serão processados simultaneamente.

Para computadores Thinkpad que têm suporte para utilizar leitor de impressão digital para efetuar logon no Windows, a autenticação de rede wireless será processada automaticamente.

Solicitar automaticamente o nome do usuário e a senha de EAP-FAST

Escolha esta configuração para exibir o prompt que solicita o nome do usuário e a senha que serão exibidos quando o perfil de local for implementado (se eles ainda não foram digitados). A autenticação será iniciada assim que você digitar o nome do usuário e a senha. As informações sobre autenticação serão salvas pelo computador e o prompt não será exibido novamente, a menos que você efetue logoff ou reinicie o computador; se ocorrer isso, elas serão descartadas e precisarão ser digitadas novamente no próximo logon.

Solicitar manualmente o nome do usuário e a senha de EAP-FAST

Toda vez que você implementar o perfil de local, será exibido um prompt solicitando que sejam digitados o nome do usuário e a senha. O processo de autenticação será iniciado assim que você digitar o nome do usuário e a senha.

Utilizar nome do usuário e senha salvos

O ID de usuário e senha para a autenticação de EAP-FAST são configurados antecipadamente.

Se a opção Utilizar nome do usuário e senha de logon do Windows para autenticar a rede wireless, estiver ativada, o ID de usuário e senha disponíveis serão utilizados para autenticação de EAP-FAST ao efetuar logon no Windows e o computador efetuará logon no servidor de domínio do Windows. Para ativar esta configuração, em **Opção**, selecione a caixa de opções **Utilizar nome do usuário e senha de logon do Windows para autenticar a rede wireless.**

PAC (Protected Access Credential): Permitir provisão automática de PAC para este perfil

Selecione esta caixa de opções para processar a autenticação de EAP-FAST, recebendo automaticamente um arquivo PAC do servidor ACS Cisco. A provisão automática de PAC é útil se você utilizar a autenticação de EAP-FAST para efetuar logon no domínio do servidor do Windows.

Se você estiver utilizando um adaptador wireless Cisco 802.11b ou um adaptador wireless IBM, poderá utilizar o arquivo PAC salvo para a autenticação de EAP-FAST, selecionando o arquivo PAC da lista. Esses adaptadores oferecem suporte para importar um arquivo PAC. Para importar um arquivo PAC, clique no botão **Importar**.

É possível, também, definir as seguintes configurações com o botão **Opções de Logon**.

Anexar o domínio de logon do Windows ao nome do usuário

Selecione esta caixa de opção se a rede contiver vários domínios. Em seguida, o nome do usuário e o nome do domínio serão verificados pelo ponto de acesso durante a autenticação de LEAP.

Não se conecte à rede se o usuário não efetuou logon

Selecione esta caixa de opções para se desconectar da rede quando o usuário efetuar logoff. Caso contrário, o computador manterá a conexão.

Tempo limite de autenticação de EAP-FAST

Se a autenticação de EAP-FAST demorar mais que o normal, altere esta configuração para aumentar o tempo, antes que o tempo limite da conexão se esgote. A configuração padrão é 60 segundos. Para alguns adaptadores LAN wireless, não é possível alterar esta configuração.

Permitir Roaming Rápido (CCKM)

Selecione esta caixa de opções para permitir a comutação entre diferentes pontos de acesso Cisco quando mudar seu computador de lugar; trata-se do recurso de roaming rápido. Será possível realizar o roaming rapidamente entre os pontos de acesso, sem a necessidade de efetuar a autenticação repetidamente.

Editando as Configurações de VPN

Se você selecionou a configuração opcional **Ativar Conexão VPN (Virtual Private Networking)** no processo de criação de um perfil, será exibida a janela Configurações de VPN.

Selecione o programa VPN a ser utilizado para se conectar a uma rede. Para utilizar o programa VPN fornecido por sua empresa, selecione **Eu utilizo um aplicativo fornecido por minha empresa** e clique em **Selecionar meu Programa VPN**. Também é possível configurar o Access Connections para ativar automaticamente o aplicativo VPN quando você comutar para esse perfil de local e para fechá-lo automaticamente quando comutar para um perfil de local diferente.

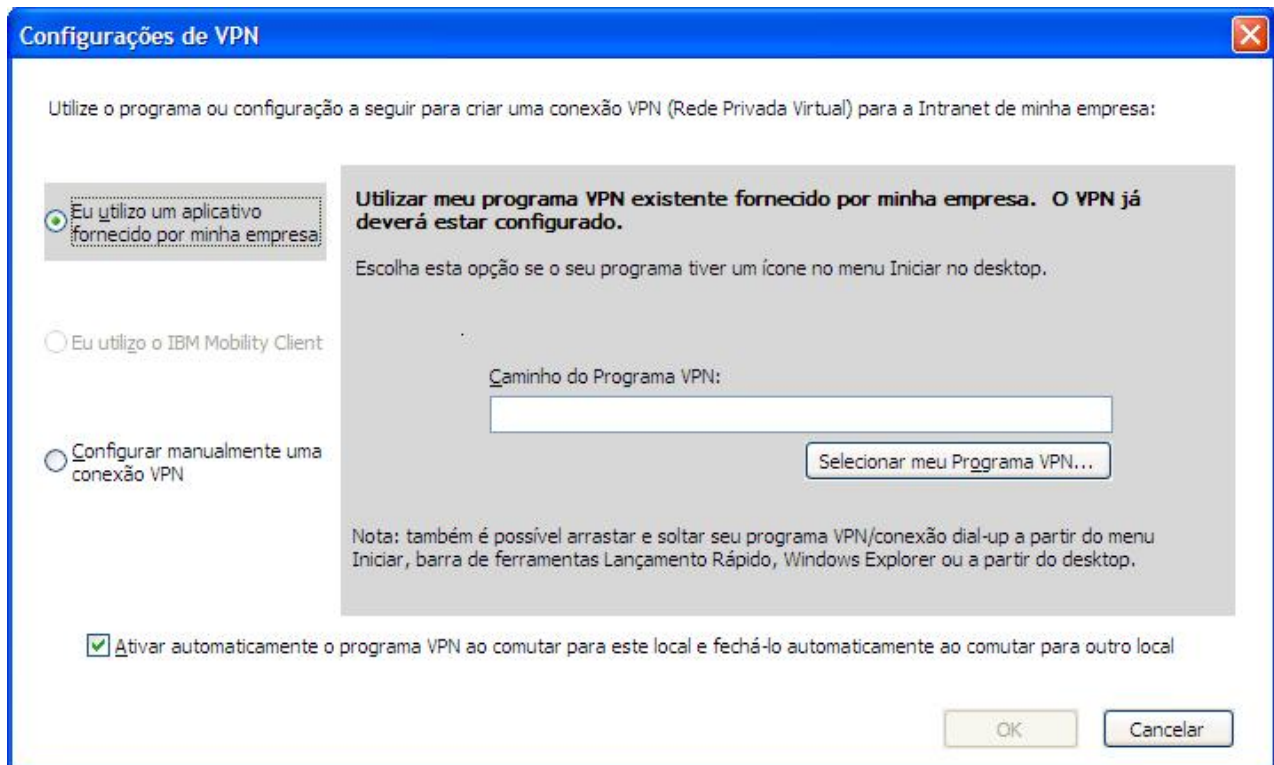


Figura 36. Janela Configurações VPN—Utilizando um Aplicativo Fornecido por Minha Empresa

Se você selecionar **Utilizar meu programa VPN existente fornecido por minha empresa**, o Access Connections iniciará este programa.

Para utilizar o IBM Mobility Client, selecione **Eu utilizo o IBM Mobility Client** e clique em **Selecionar Perfil do Mobility Client**. É possível configurar o Access Connections para que o aplicativo IBM Mobility Client seja ativado automaticamente ao comutar para esse perfil de local.

Para utilizar o programa VPN fornecido pelo Windows, selecione **Configurar manualmente uma conexão VPN** e selecione uma entrada do catálogo de telefones existente ou inclua uma nova.

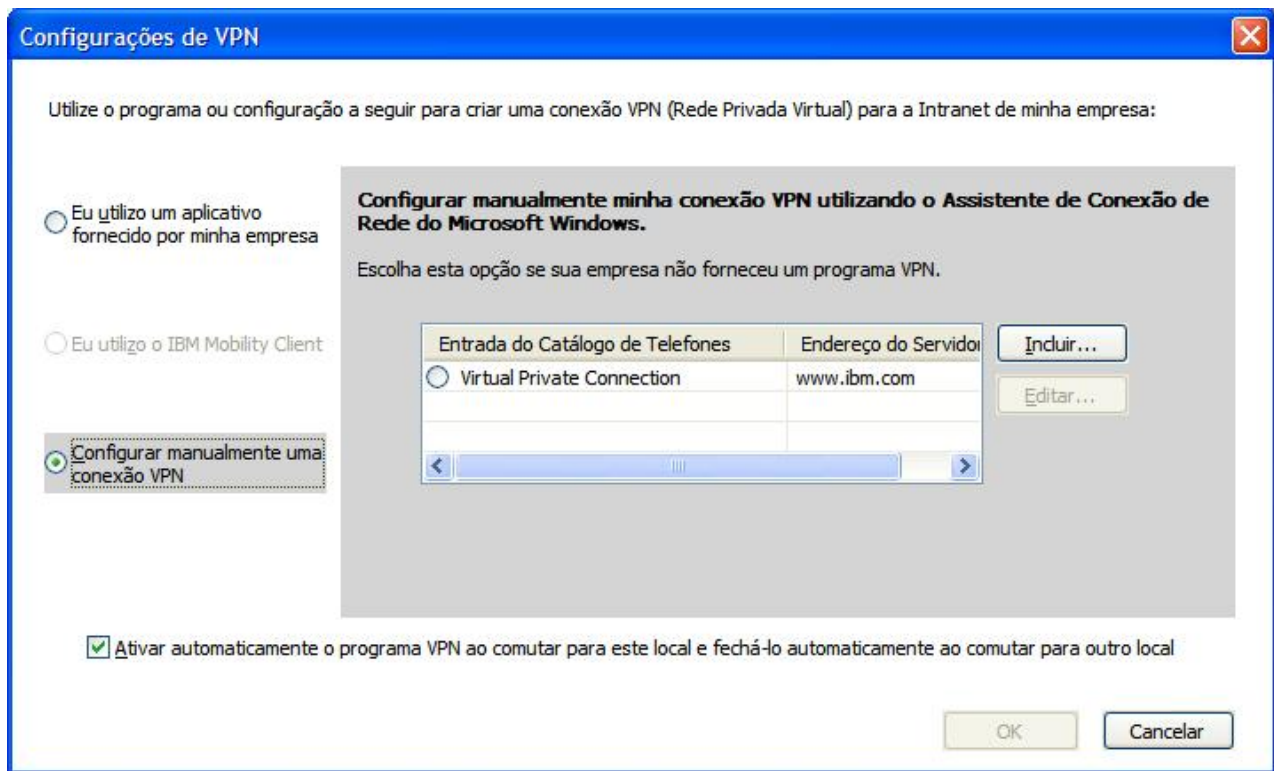


Figura 37. Janela Configurações VPN—Configurar Manualmente uma Conexão VPN

Se você selecionar **Configurar manualmente minha conexão VPN utilizando o Assistente de Conexão de Rede do Microsoft Windows**, prossiga para criar a conexão VPN, clicando no botão **Incluir**.

Para finalizar a conexão VPN automaticamente ao comutar para outro perfil, selecione a caixa de opções **Ativar automaticamente o programa VPN ao comutar para este local e fechá-lo automaticamente ao comutar para outro local**. (Este comando talvez não funcione para alguns programas VPN).

Gerenciando Perfis de Locais

Para criar ou excluir um perfil de local, ou editar as configurações de um perfil existente, vá para **Locais** na barra de ferramentas principal e clique em **Gerenciar Perfis**, no menu de opções. Será exibido o painel Gerenciar Perfis de Locais, com uma lista de perfis disponíveis.

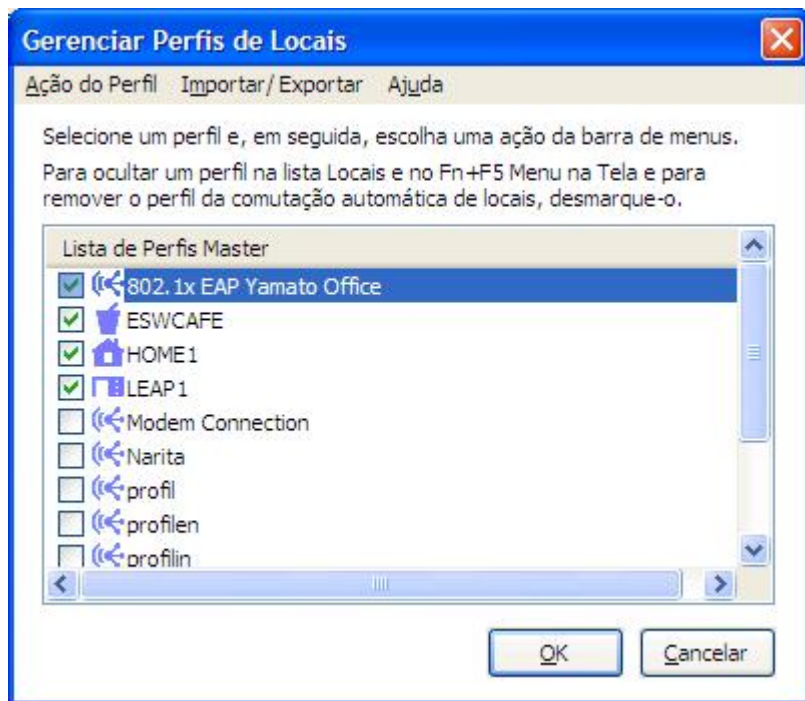


Figura 38. Janela Gerenciar Perfis de Locais

Selecione um perfil e desempenhe uma das seguintes ações que constam em **Ação do Perfil**:

Criar: Criar um novo perfil de local.

Editar: Modificar as configurações utilizadas no perfil selecionado.

Copiar: Copiar o perfil selecionado.

Visualizar: Mostrar um resumo das configurações utilizadas no perfil selecionado.

Renomear: Alterar o nome do perfil de local selecionado.

Atalhos para o Desktop: Criar um atalho para o desktop do perfil de local selecionado. É possível criar um atalho para conectar (aplicar) um perfil ou desconectar.

Excluir: Remover permanentemente o perfil de local selecionado.

Comutação de Locais: Comutar perfis de locais automaticamente.

Por padrão, todos os perfis de locais existentes são mostrados na janela Gerenciar Perfis de Locais. Para ocultar um perfil da lista de Locais e do menu de exibição na tela Fn+F5, e para remover o perfil da comutação automática de locais, desmarque a caixa de opções à esquerda do nome do perfil.

Utilizando Ícones de Atalhos

É possível criar um ícone de atalho no desktop para cada um dos perfis utilizados com mais frequência. Será possível comutar para um perfil de local, clicando no seu ícone de atalho. Para criar um ícone de atalho, abra o painel Gerenciar Perfis de Locais, selecione e clique no perfil com o botão direito do mouse. No menu de opções, selecione **Criar Atalho – Conectar** ou **Criar Atalho - Desconectar**.

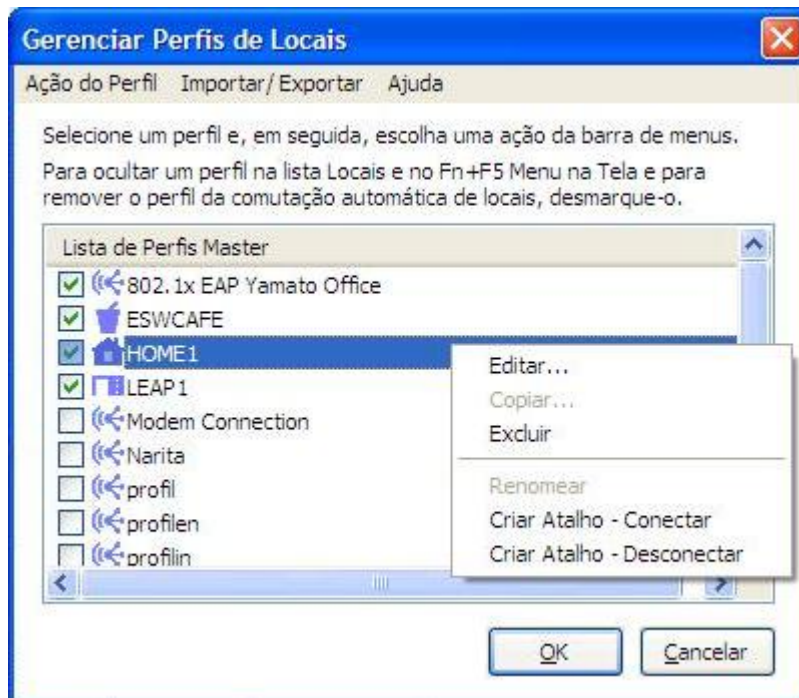


Figura 39. Janela Gerenciar Perfis de Locais—Criar Atalho

É possível comutar para um perfil diferente, digitando um comando do prompt de comandos:

```
<caminho>\qctray.exe /set [ nome do perfil de local ]
```

Não é necessário inicializar o Access Connections antes. Para desconectar, utilize o seguinte comando:

```
<caminho>\qctray.exe /reset [nome do perfil de local]
```

Conectando-se a uma Rede

Para conectar-se a uma rede, escolha e aplique o perfil de local correspondente. É possível se conectar ou comutar entre perfis de locais existentes a partir da janela principal do menu de exibição na tela que é exibido depois de pressionar Fn+F5 ou clicar no ícone na barra do sistema.

Para se conectar da janela principal, selecione o perfil correspondente ao seu local, a partir do menu de opções **Locais** e clique em **Conectar**.

Para se conectar a partir do menu de exibição na tela, proceda da seguinte maneira:

1. Com a tecla Fn do teclado pressionada, pressione F5. Solte ambas as teclas.
2. O menu de exibição na tela é exibido.

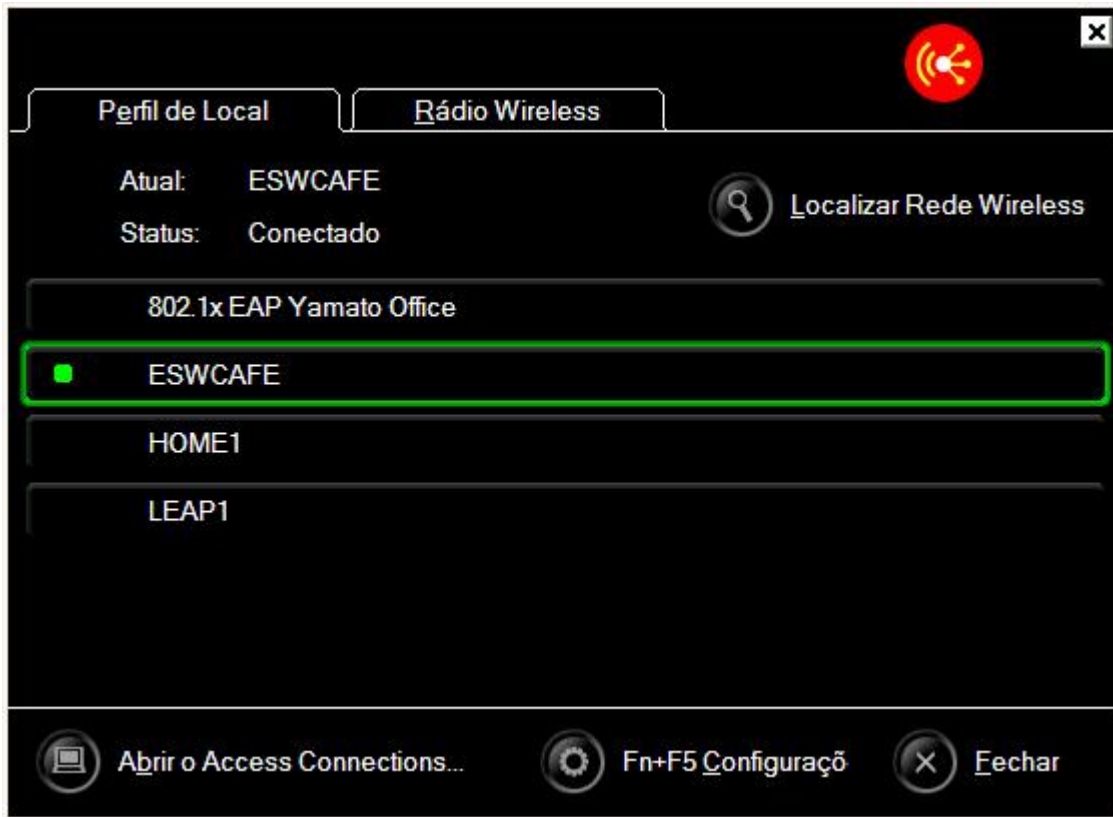


Figura 40. Janela de Exibição na Tela

Clique na guia **Perfil de Local**.

3. Selecione o perfil correspondente ao seu local.

Para se conectar a partir do ícone na barra do sistema, clique no ícone do Access Connections e, em seguida, selecione o perfil correspondente ao seu local.

Conectando-se a uma Rede Wireless

Para localizar a rede wireless disponível em seu local, no menu principal, clique em **Ferramentas** e selecione **Localizar Rede Wireless** na lista de opções. É exibida a lista de pontos de acesso disponíveis.

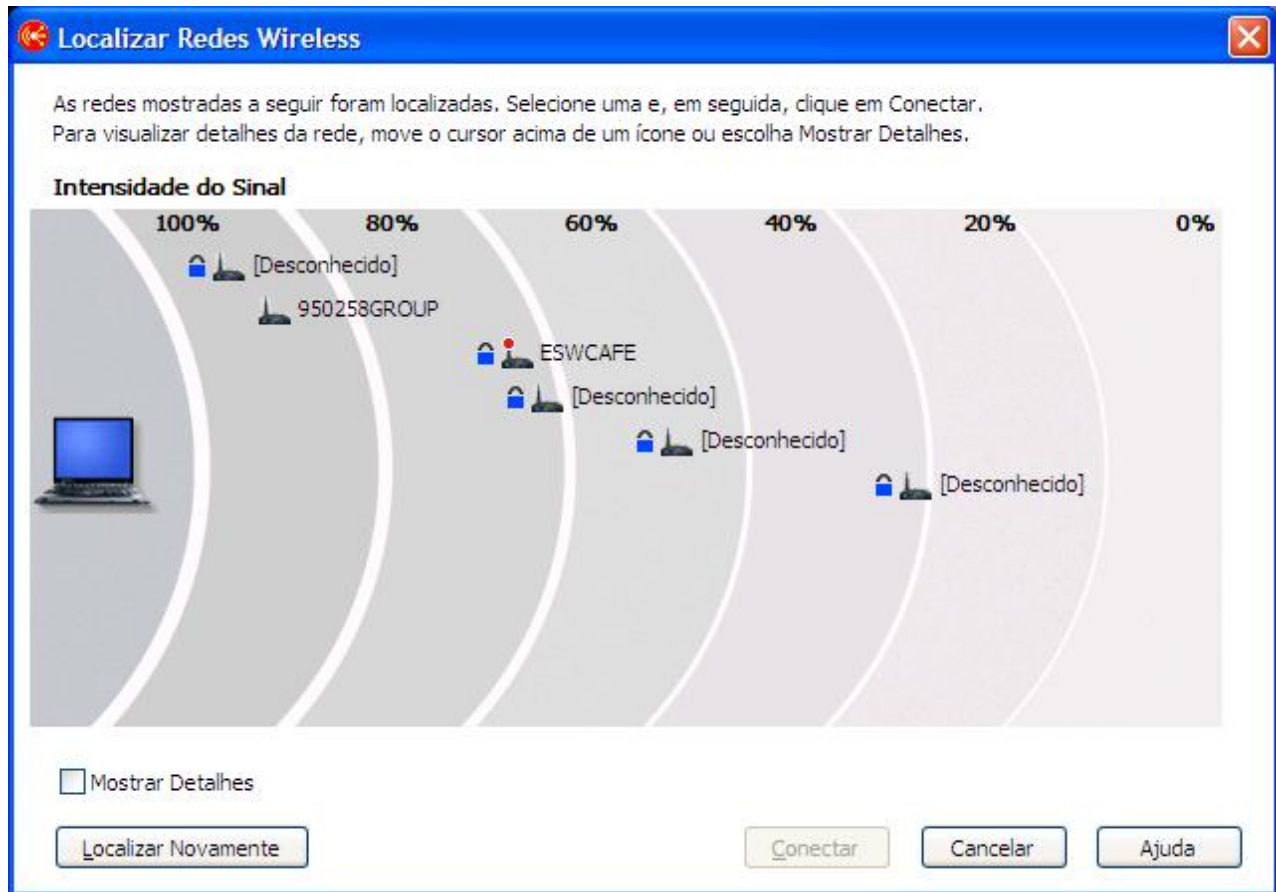


Figura 41. Janela Localizar Redes Wireless

Um ponto de acesso para uma rede disponível, é indicado da seguinte forma: 

Os quatro ícones a seguir indicam os tipos de conexões wireless:

- Rede LAN wireless segura



- Rede LAN wireless (aberta) não segura



- Rede ponto a ponto segura



- Rede ponto a ponto (aberta) não segura



Para exibir a lista de pontos de acesso no formato AC3.x, selecione a caixa de opções **Mostrar Detalhes**.

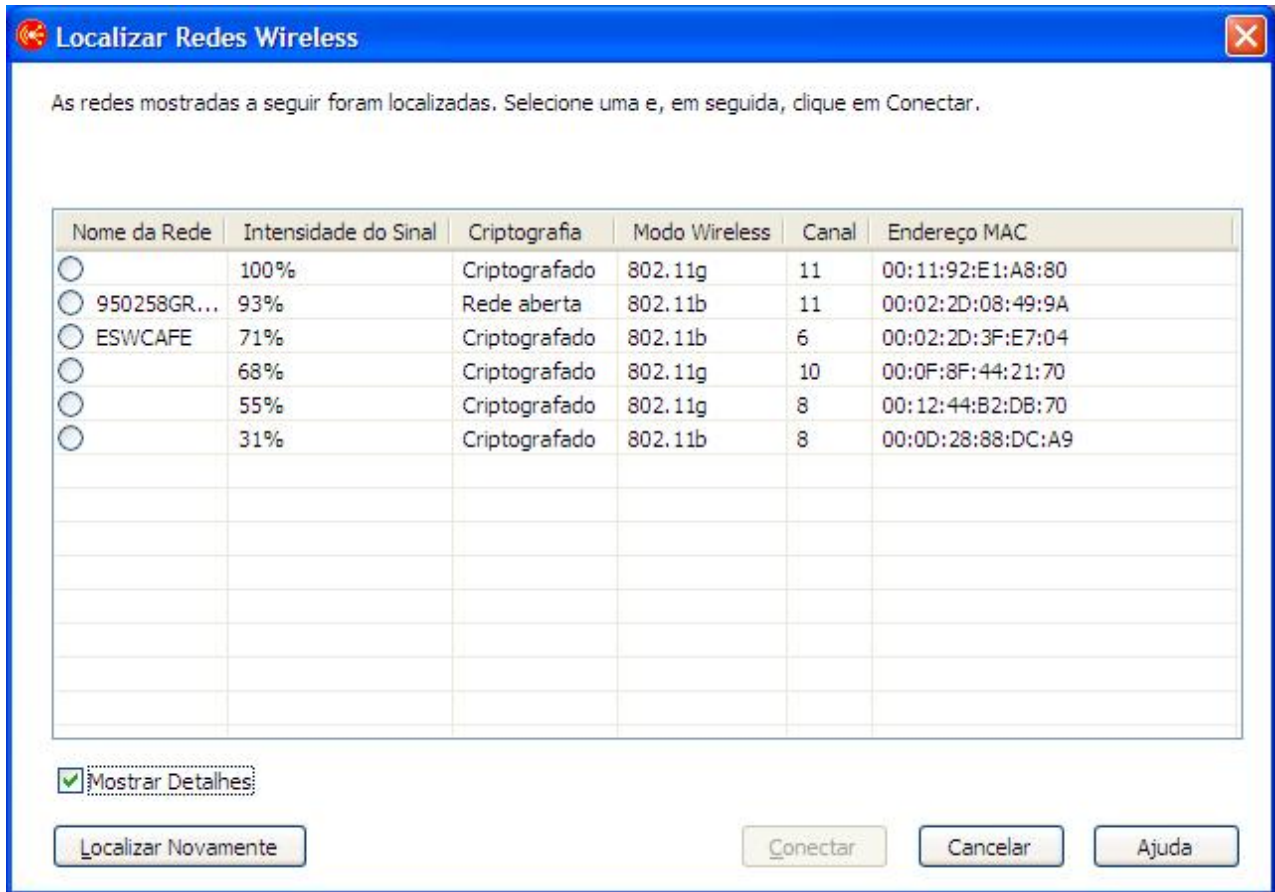


Figura 42. Janela Localizar Redes Wireless—Visualização Detalhada

Se o ponto de acesso localizado estiver associado atualmente ao seu ThinkPad, a antena correspondente estará marcada com um círculo vermelho. Se ele estiver criptografado, estará marcado com um ícone de segurança azul.

Para se conectar a qualquer uma das redes localizadas, selecione a rede e clique em **Conectar**. Se for uma rede recém-localizada, o perfil poderá ser criado automaticamente, ou uma conexão temporária poderá ser estabelecida, sem salvar um perfil de local. Em ambos os casos, é possível se conectar somente a um ponto de acesso sem criptografia. Para se conectar a um ponto de acesso criptografado, utilize o perfil com a chave de criptografia correta. Se você estiver utilizando o Windows XP e se o perfil for criado automaticamente, por padrão, a configuração de arquivos e impressoras compartilhados será desativada e o firewall será ativado. Ative o adaptador LAN wireless antes de iniciar a procura por redes wireless.

Comutando Perfis de Locais Automaticamente

Ao mover o computador de um local para o outro, o Access Connections pode detectar automaticamente as redes LAN (802.11) e Ethernet wireless disponíveis e aplicar o perfil de local de uma delas.

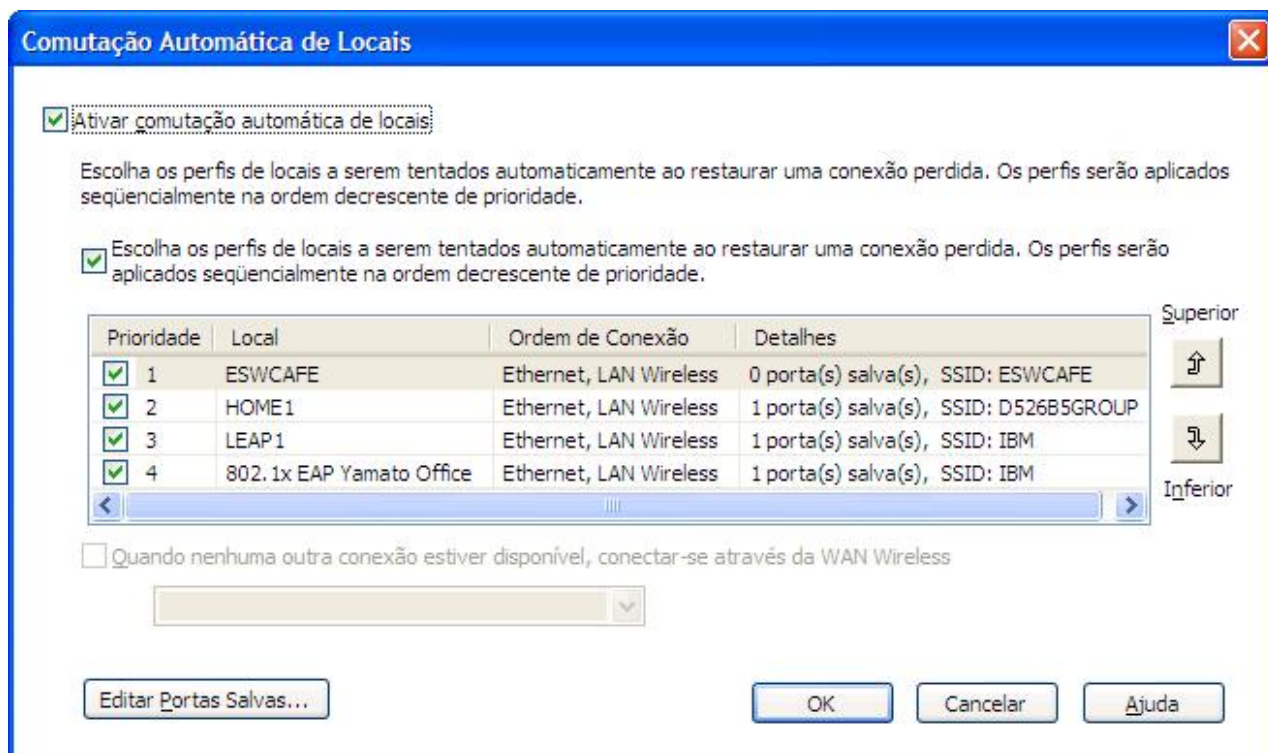


Figura 43. Janela Comutação Automática de Locais

Para configurar a comutação automática entre os perfis de locais, proceda da seguinte maneira:

1. Na barra de menus da janela principal do Access Connections, clique em **Configurar**.
2. Selecione **Comutação de Locais**.
3. Para permitir a comutação automática de perfis de locais, selecione **Ativar comutação automática de locais**. Portanto, se uma conexão ativa for perdida, o Access Connections irá procurar na lista de perfis, na ordem em que estão listados na tabela, um perfil que corresponda à rede LAN wireless. Ao localizá-lo, ele aplicará esse perfil para restaurar a conectividade. É possível alterar a ordem dos perfis, selecionando um perfil e clicando em **Superior** ou **Inferior**.
4. Se você desejar que o Access Connections verifique se há redes com conexão física disponíveis (além das redes LAN wireless) ao comutar automaticamente, selecione **Incluir conexões Ethernet na comutação automática e solicitar para salvar portas Ethernet**.

Se esta opção for ativada, o Access Connections obterá automaticamente as informações de identificação (um endereço MAC) para cada nova porta Ethernet à qual você se conectar e, em seguida, solicitará para associar essa porta ao perfil de local de sua escolha. Ao conectar-se posteriormente à mesma porta Ethernet, o Access Connections aplicará o perfil selecionado.

Para visualizar ou excluir os endereços MAC de portas Ethernet que foram associadas aos perfis de locais, clique em **Editar Portas Salvas**.

5. Se o seu computador oferecer suporte a conexões WAN wireless, selecione **Quando nenhuma outra conexão estiver disponível, conectar-se através da WAN Wireless** e selecione um perfil de local WAN wireless apropriado, se houver.
6. Clique em **OK**.

Visualizando o Status da Conexão

É possível monitorar o status de suas conexões de rede utilizando o Access Connections. Para obter mais informações, clique em uma das seguintes opções:

Janela Principal do AC

Quando o Access Connections é ativado, a guia **Perfis de Locais** da janela principal, é selecionada por padrão. A janela associada a essa guia representa graficamente o status do perfil de local selecionado no menu de opções **Locais**. Para obter mais detalhes, mantenha o mouse sobre qualquer elemento gráfico. Exemplos de elementos gráficos mostrados nessa janela, no modo como aparecem normalmente da esquerda para a direita, são os seguintes:

- Computador conectado à rede



- Computador desconectado da rede



- Firewall ativado



- (em branco) Firewall desativado

- Comunicação de rede com conexão física aberta (não segura) em andamento



- Conectado a um dispositivo de rede DSL



- Conectado a um dispositivo de rede DSL com VPN ativada



- Comunicação de rede com conexão física segura (criptografada) em andamento



- Comunicação de rede wireless aberta (não segura) em andamento



- Comunicação de rede wireless segura (criptografada) em andamento



- Desconectado de um dispositivo de rede DSL



- Conectado a um ponto de acesso wireless



- Conectado a um ponto de acesso wireless com VPN ativada



- Desconectado de um ponto de acesso wireless



- Conectado a uma rede Ethernet



- Conectado a uma rede Ethernet com VPN ativada



- Desconectado de uma rede Ethernet



- Conectado a uma rede WAN wireless



- Conectado a uma rede WAN wireless com VPN ativada



- Desconectado de uma rede WAN wireless



- Conectado a um dispositivo ou rede remota através de um modem



- Conectado a um dispositivo ou rede remota utilizando um modem com VPN ativada



- Desconectado de um modem



Ícones na barra de tarefas

O Access Connections fornece dois ícones na barra de tarefas. Um é utilizado para o status geral da conexão; o outro destina-se ao status detalhado da LAN wireless ou da WAN wireless.

Ícones de Status do Access Connections

- Nenhum perfil de local está ativo, ou não existe.



- O perfil de local atual está desconectado.



- O perfil de local atual está conectado.



- A Comunidade Ponto a Ponto está ativa.



Ícones de Status de LAN Wireless

- A energia para o rádio wireless está desligada.



- A energia para o rádio wireless está ligada. A intensidade do sinal da conexão wireless está excelente.



- A energia para o rádio wireless está ligada. A intensidade do sinal da conexão wireless está no limite.



- A energia para o rádio wireless está ligada. A intensidade do sinal da conexão wireless está ruim. Para melhorar a intensidade do sinal, coloque o sistema mais próximo do ponto de acesso wireless.



Ícones de Status de WAN Wireless

- A energia para o rádio WAN está desligada.



- Sem associação



- Sem sinal



- Nível de sinal 1



- Nível de sinal 2



- Nível de sinal 3



Diagnóstico

O Access Connections fornece um conjunto de ferramentas para verificar o status de uma conexão de rede e resolver qualquer problema encontrado. Clique em **Ferramentas** na barra de ferramentas principal e selecione **Diagnóstico** no menu de opções. A janela Ferramentas de Diagnóstico é exibida.

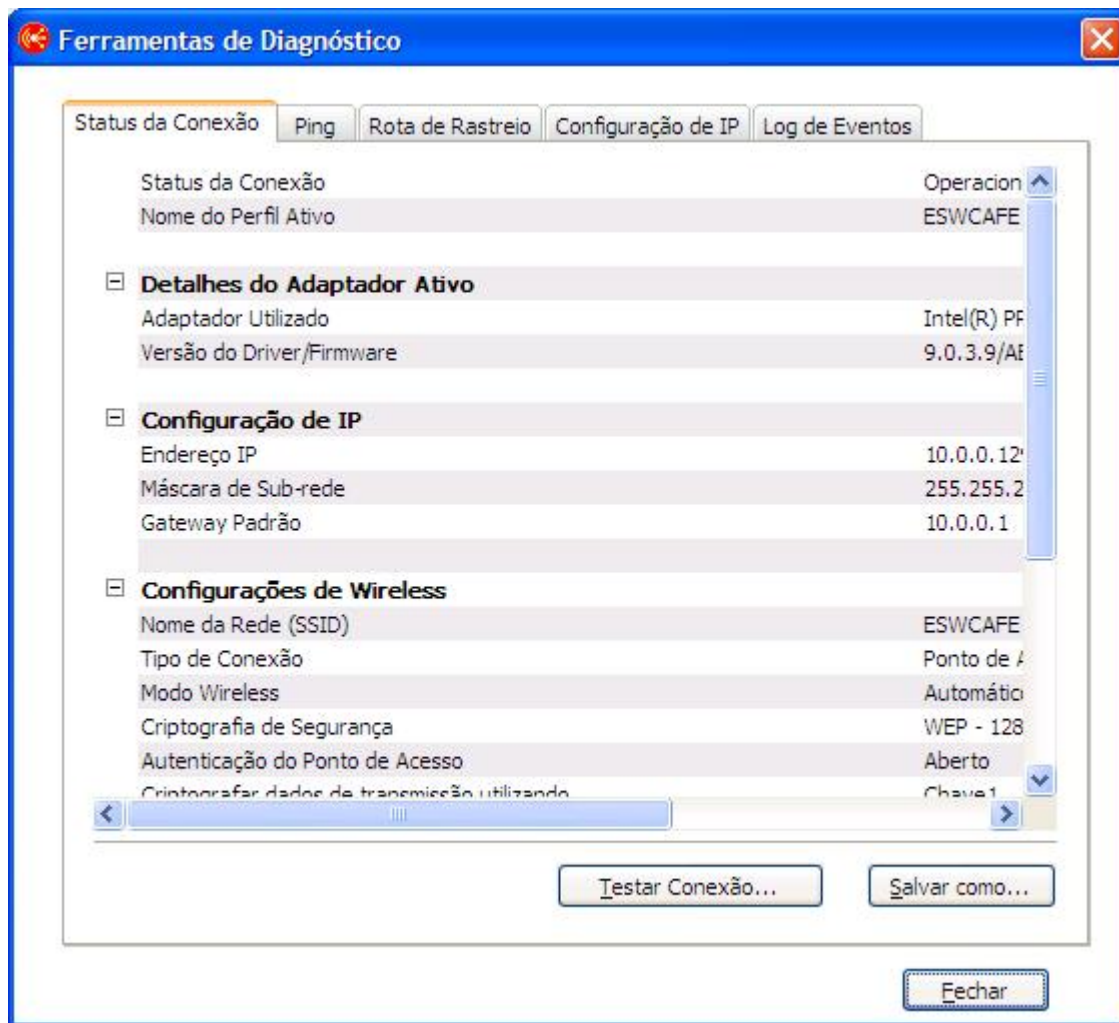


Figura 44. Ferramentas de Diagnóstico

Clique em uma das seguintes guias para verificar o status de uma conexão e as configurações da rede:

- **Status da Conexão**
- **Ping**
- **Rota de Rastreio**
- **Configuração de IP**

A guia **Log de Eventos** é utilizada para resolver problemas de conexões de rede e pode ser utilizada por um centro de suporte para investigar as causas.

Para exibir o painel Ferramentas de Diagnóstico a partir do painel principal do Access Connections, clique em **Propriedades**. Este painel também pode ser acessado da janela que aparece quando ocorre falha na conexão com uma rede.

Para salvar os dados, clique em **Salvar como** no painel Ferramentas de Diagnóstico; as informações exibidas são salvas como um arquivo de texto que pode ser utilizado por um centro de suporte para diagnosticar um problema.

Quando ocorre uma falha na tentativa de conexão com uma rede, as causas dos problemas e suas possíveis soluções, são exibidas juntamente com as configurações atuais da rede.

Capítulo 3. Opções de Configuração

O Access Connections permite que cada usuário defina as configurações globais e as preferências do usuário. As preferências aplicam-se somente ao usuário atual; as configurações globais aplicam-se a todos os usuários do computador. É possível configurar as seguintes opções e preferências:

- Configurações globais de rede
- Configurações globais de notificações
- Preferências do Usuário
- Opções da Barra de Ferramentas
- Opções ponto a ponto

Configurações Globais de Rede

Para definir as configurações globais de rede, proceda da seguinte maneira:

1. Na barra de menus da janela principal do Access Connections, selecione **Configurar**.
2. Selecione **Configurações Globais**.
3. Clique na guia **Rede**.

É exibida a seguinte janela:

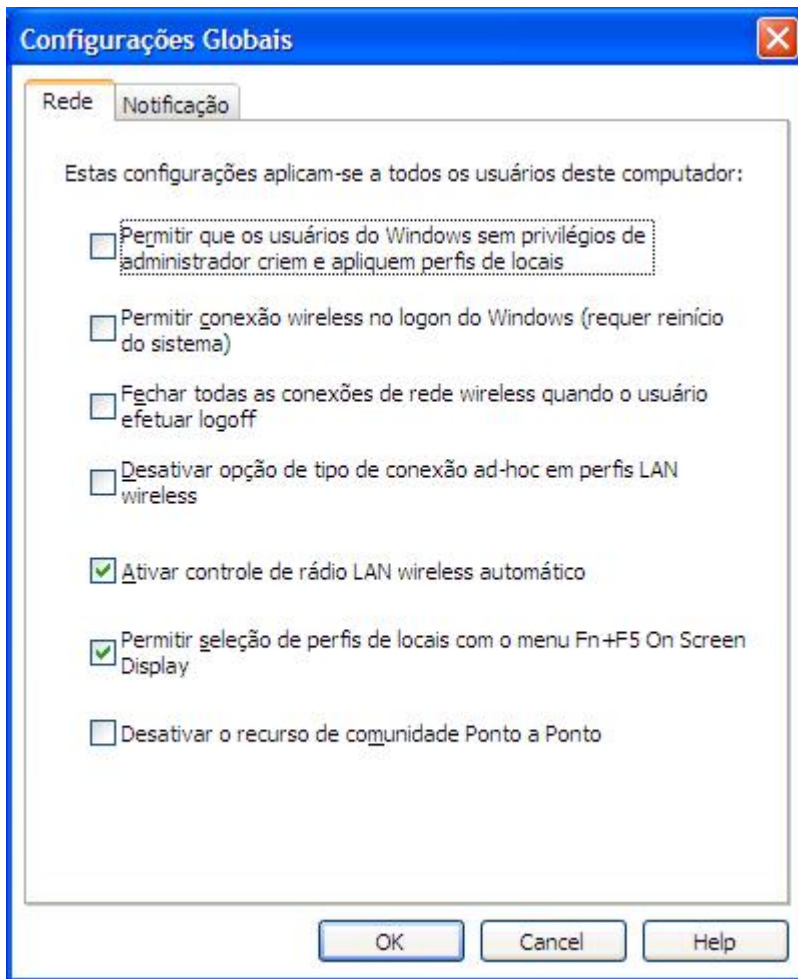


Figura 45. Configurações Globais—Guia Rede

4. Faça as alterações necessárias e clique em **OK**.

As configurações globais de rede aplicam-se a todos os usuários deste computador. É possível definir as seguintes configurações globais de rede:

Permitir que os usuários do Windows sem privilégios de administrador criem e apliquem perfis de locais

Selecione esta opção para permitir que usuários criem e apliquem os perfis de locais, independentemente de seus privilégios de logon do Windows, administrador ou usuário limitado. Somente um usuário que efetuou logon com privilégios de administrador pode ativar esta opção. Mesmo que essa opção seja selecionada, por padrão, a proteção de segurança do Windows não permite que um usuário limitado modifique ou crie configurações TCP/IP, configurações de segurança do compartilhamento de unidade local ou configurações de firewall.

Permitir conexão wireless no logon do Windows (requer reinício do sistema)

Selecione esta opção para utilizar o nome de usuário e senha aplicados ao efetuar logon no Windows, como as credenciais para conectar a uma rede wireless. Para permitir alterações nesta configuração, reinicie o computador.

Fechar todas as conexões de rede wireless quando o usuário efetuar logoff

Selecione esta opção para desconectar de todas as redes wireless ao efetuar logoff.

Desativar opção de tipo de conexão Adhoc em perfis LAN wireless

Selecione esta opção para desativar a conexão Adhoc.

Ativar controle de rádio LAN wireless automático

Selecione esta opção para ativar o controle automático para ligar e desligar o rádio LAN wireless.

Permitir seleção de perfis de locais com o menu Fn+F5 On Screen Display

Se você selecionar esta opção, ao pressionar Fn+F5 exibirá uma lista de perfis de locais existentes no menu de exibição na Tela Fn+F5. Esse menu pode ser utilizado para comutar de um perfil de local para outro e para ligar e desligar rádios wireless.

Desativar o recurso de comunidade Ponto a Ponto

Selecione esta opção para desativar o recurso de comunidade ponto a ponto.

Configurações Globais de Notificações

Para definir as configurações globais de notificações, proceda da seguinte maneira:

1. Na barra de menus da janela principal do Access Connections, clique em **Configurar**.
2. Selecione **Configurações Globais**.
3. Clique na guia **Notificação**.

É exibida a seguinte janela:

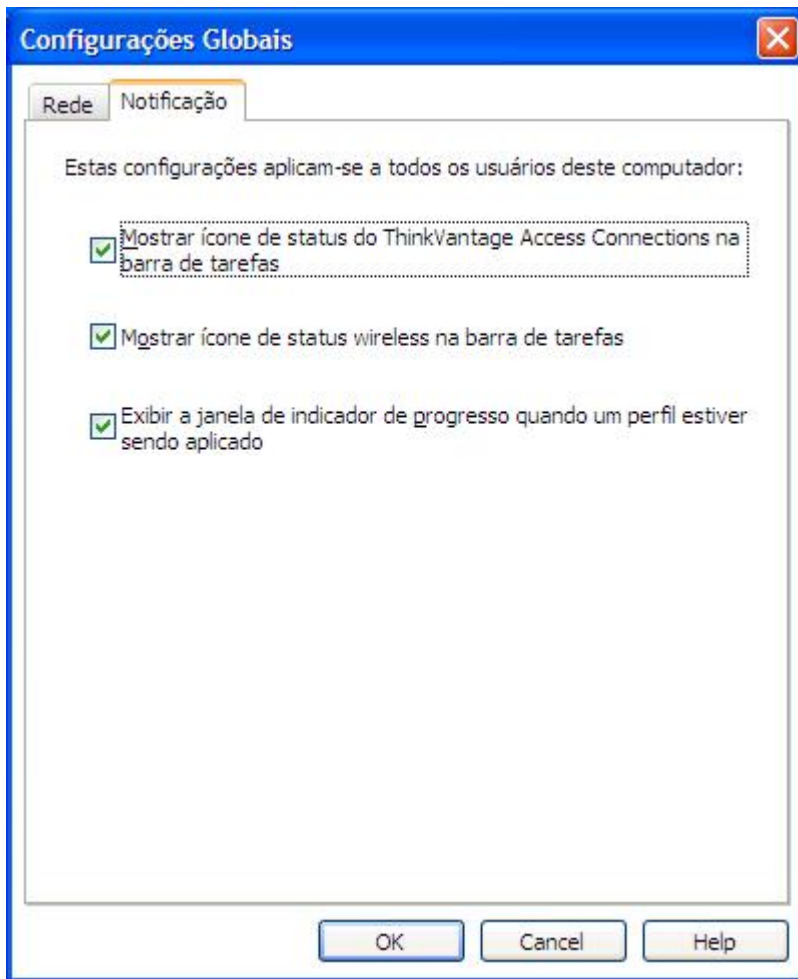


Figura 46. Configurações Globais—Guia Notificação

4. Faça as alterações necessárias e clique em **OK**.

As configurações globais de notificações aplicam-se a todos os usuários deste computador. É possível definir as seguintes configurações globais:

Mostrar ícone de status do Access Connections na barra de tarefas

Se você selecionar esta opção, a barra de tarefas do Windows mostrará um ícone que exibe o status do Access Connections.

Mostrar ícone de status do wireless na barra de tarefas

Se você selecionar esta opção, a barra de tarefas do Windows mostrará um ícone que exibe o status da sua conexão de rede wireless.

Exibir a janela de indicador de progresso quando um perfil estiver sendo aplicado

Selecione esta opção para exibir a janela de indicador de progresso quando um perfil estiver sendo aplicado.

Preferências do Usuário

Para configurar as preferências do usuário, proceda da seguinte maneira:

1. Na barra de menus da janela principal do Access Connections, clique em **Configurar**.
2. Selecione **Preferências do Usuário**. É exibida a seguinte janela.

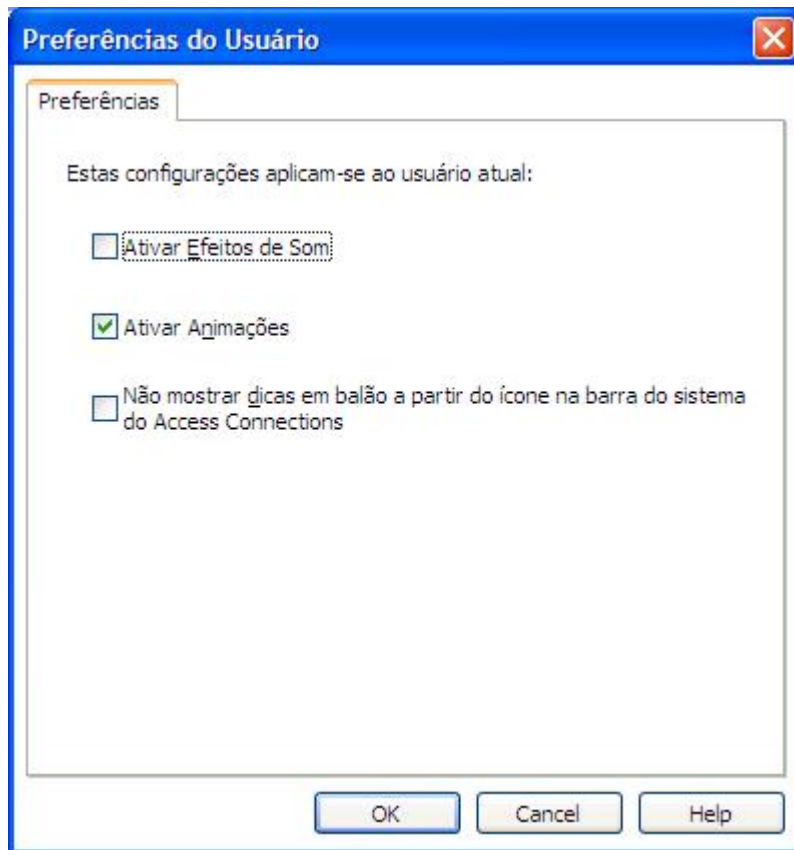


Figura 47. Preferências do Usuário

3. Faça as alterações necessárias e clique em **OK**.

As preferências aplicam-se somente ao usuário atual. É possível configurar as seguintes preferências do Access Connections:

Ativar Efeitos de Som

Selecione esta opção para ativar os efeitos de som no Access Connections quando o status de uma conexão for alterado.

Ativar Animações

Selecione esta opção para ativar a animação de gráficos no Access Connections.

Não mostrar dicas em balão a partir do ícone na barra do sistema do Access Connections

Selecione esta opção para desativar as informações de dicas em balão provenientes do ícone na barra do sistema do Access Connections.

Opções da Barra de Ferramentas

Por padrão, a janela de aplicativo principal do Access Connections exibe uma barra de ferramentas que permite acesso rápido a funções utilizadas com frequência. É possível alterar o tamanho dos ícones na barra de ferramentas e escolher quais recursos deseja incluir.

Para customizar a barra de ferramentas, proceda da seguinte maneira:

1. Na barra de menus da janela principal do Access Connections, clique em **Configurar**.
2. Clique em **Opções da Barra de Ferramentas**. É exibida a seguinte janela:

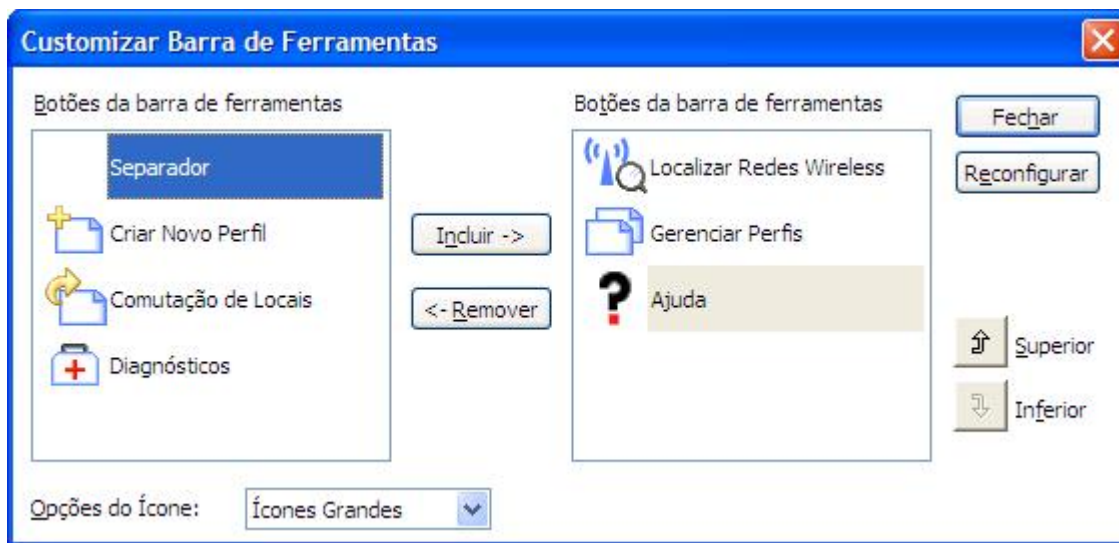


Figura 48. Barra de Ferramentas Customizada

3. Para incluir o ícone para a função na barra de ferramentas, escolha o ícone na lista de botões disponíveis da barra de ferramentas mostrada à esquerda do painel e clique em **Incluir**. Para excluir o ícone da função da barra de ferramentas, escolha o ícone na lista de botões disponíveis da barra de ferramentas mostrada à direita do painel e clique em **Remover**.

Nota: Somente três botões padrão: **Localizar Redes Wireless**, **Gerenciar Perfis** e **Ajuda**, aparecerão com legendas de texto na barra de ferramentas da janela principal.

4. Para alterar a ordem dos botões na barra de ferramentas, selecione um botão da lista de botões disponíveis da barra de ferramentas e clique em **Superior**, para movê-lo para a esquerda para uma prioridade maior ou **Inferior**, para movê-lo para a direita para uma prioridade menor.
5. Para alterar o tamanho dos botões da barra de ferramentas, no menu **Opções do Ícone**, selecione **Ícones Grandes** ou **Ícones Pequenos**.
6. Clique em **Fechar**.

Para reconfigurar a barra de ferramentas para as configurações padrão, proceda da seguinte maneira:

1. Na barra de menus da janela principal do Access Connections, clique em **Configurar**.
2. Clique em **Opções da Barra de Ferramentas**.
3. Clique em **Reconfigurar**.
4. Clique em **Fechar**.

Opções Ponto a Ponto

Para configurar as opções ponto a ponto, proceda da seguinte maneira:

1. Na barra de menus da janela principal do Access Connections, clique em **Configurar**.
2. Selecione **Opções Ponto a Ponto**. É exibida a seguinte janela:

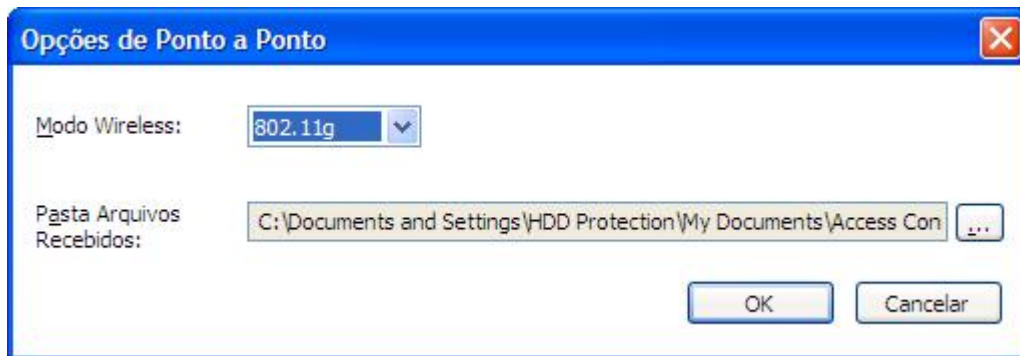


Figura 49. Janela das Opções Ponto a Ponto

3. Faça as alterações necessárias e clique em **OK**.

As opções ponto a ponto aplicam-se a todos os usuários deste computador. É possível configurar as seguintes opções ponto a ponto:

Modo Wireless

Selecione 802.11b, 802.11g ou 802.11a para o **Modo Wireless**.

Pasta Arquivos Recebidos

Digite o caminho de arquivo da **Pasta Arquivos Recebidos**. Arquivos recebidos, enviados pela função Enviar Arquivo, são armazenados nesta pasta.

Capítulo 4. Utilizando uma Conexão WAN Wireless

O Access Connections v.4.1 oferece suporte a dispositivos WAN mini-PCI Express wireless para conexões de rede.

Para iniciar uma conexão WAN wireless, é necessário primeiro ativar a placa WAN wireless no computador. É possível fazer isso a partir do painel do Access Connections, procedendo da seguinte maneira:

1. Clique em **Ferramentas**, na barra de ferramentas principal.
2. Selecione **WAN (Wide Area Network) Wireless**, no menu de opções.
3. Clique em **Ativar Placa WAN**. O Assistente de Ativação do Sierra Wireless é exibido.



Figura 50. Assistente do Processo de Ativação

Criando e Aplicando um Perfil WAN Wireless

É possível utilizar o Assistente de Perfil do Access Connections para criar um perfil para uma WAN wireless. Na primeira vez que você seleciona um dispositivo WAN para conexão com uma rede, o Access Connections detecta se o dispositivo não está configurado e automaticamente ativa o Assistente de Ativação do Sierra Wireless.

O assistente fornece uma opção para o usuário ativar o discador personalizado Verizon. Quando o discador personalizado Verizon é ativado, todas as conexões e controles de status são exibidos pelo discador personalizado. Neste caso, a janela principal do Access Connections mostra o mínimo de informações (endereço IP, contagens de bytes enviados/recebidos).

Nota: Quando um gerenciador de clientes WAN wireless, como VzAccess Manager ou Vodafone Mobile Connect, estiver em execução, a janela na tela Fn+F5 não mostrará o status do rádio adaptador WAN wireless e o botão que controla o rádio wireless.

Quando o usuário cria e aplica um perfil de local WAN, o Access Connections inicia um processo para ativar o rádio WAN wireless, abre uma conexão (no modo EvDO, modo CDMA1x ou modo CDMA, dependendo do serviço disponível no local), e aguarda que um endereço IP seja designado. Assim que a conexão for estabelecida, serão exibidos detalhes no status do perfil, na janela principal do Access Connections ou na barra de tarefas se o ícone relacionado for clicado.

As informações detalhadas contêm os seguintes dados específicos da conexão WAN:

Condição do sinal Wireless

Força do sinal, apresentado no modo gráfico.

Contagens de Bytes Transmítidos/Recebidos

As contagens de bytes transmítidos e recebidos durante uma conexão, são exibidos na janela principal em tempo real. A duração da conexão também é exibida em tempo real na janela principal e na janela de informações de status da WAN, na barra de tarefas.

Link para dados registrados

É o histórico da conexão, o qual inclui a data e o horário em que o usuário fez a conexão e o número de bytes transmítidos e recebidos durante cada conexão anterior.

Link para o Web site Wireless do Verizon

É o link da Web para obter informações sobre atualizações.

Se o computador não tiver uma placa WAN wireless integrada, é possível instalar uma placa WAN PCMCIA wireless que ofereça suporte. Ao utilizar uma placa não integrada, sua conexão WAN será gerenciada pelo utilitário cliente de WAN wireless oferecido por seu fornecedor de serviços. As instruções para a ativação são fornecidas com o cartão PCMCIA.

Utilizando a Interface do SMS (Short Message Service)

O SMS (Serviço de Mensagens Curtas de Texto) do Sierra Wireless é um utilitário para enviar arquivos de texto. Para enviar uma mensagem, vá para a janela da interface com o usuário do SMS e proceda da seguinte maneira:

1. Na barra do menu principal, clique em **Ferramentas**.
2. Selecione **WAN (Wide Area Network) Wireless**.

Nota: O menu da WAN wireless no Access Connections fica ativado somente se for utilizada uma placa WAN wireless.

3. Selecione **Iniciar Mensagem de Texto**. A janela de mensagens do SMS é exibida.
4. Clique em **Novo**.
5. Digite o número de telefone do destinatário e a mensagem.
6. Clique em **Enviar**.

Para visualizar uma mensagem recebida, proceda da seguinte maneira:

1. Na barra do menu principal, clique em **Ferramentas**.
2. Selecione **WAN (Wide Area Network) Wireless**.
3. Selecione **Iniciar Mensagem de Texto**. A janela de mensagens do SMS é exibida.
4. Selecione a guia **Caixa de Entrada**. A lista de mensagens recebidas é exibida.

É possível acessar o fornecedor de serviços de WAN wireless para desempenhar as tarefas de inscrição e ativação, visualizar informações de faturamento ou receber suporte ao cliente. Faça o seguinte:

1. Na barra do menu principal, clique em **Ferramentas**.
2. Selecione **WAN (Wide Area Network) Wireless**.
3. Selecione **Link para o Fornecedor de Serviços**.

Capítulo 5. Introdução à Conexão Ponto a Ponto

O Access Connections v.4.1 fornece uma nova maneira de se conectar, orientada a tarefas, que não se baseia na utilização de um perfil de local. Trata-se de uma conexão ponto a ponto, estabelecida entre os usuários ou pontos, que é realizada ao criar o grupo de trabalho temporário, utilizando um dispositivo LAN wireless com o recurso de transferência segura de arquivos.

Preparando a Conexão Ponto a Ponto

Se você ativou um firewall de Internet, não será possível estabelecer uma conexão ponto a ponto, a menos que um usuário com privilégios de administrador, tenha criado uma regra de exceção. Caso você não tenha esse privilégio, solicite ao administrador do computador que altere as configurações do firewall.

Firewall do Windows (para um computador que esteja executando o Windows XP SP2)

1. No **Painel de Controle**, abra a Central de Segurança.



Figura 51. Segurança do Windows

2. Clique em **Firewall do Windows**.

A janela Firewall do Windows é exibida.

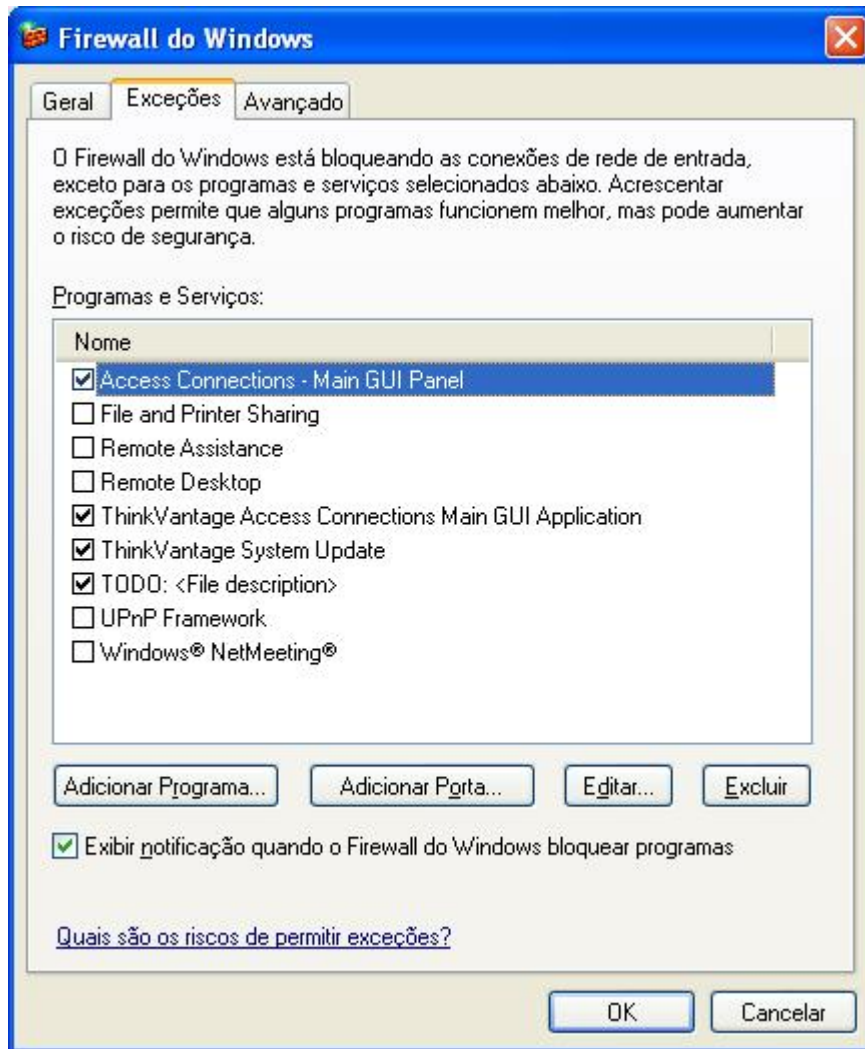


Figura 52. Janela Firewall do Windows

3. Selecione a guia **Exceções** e clique no botão **Adicionar Programa**.

- Na lista, selecione **Access Connections** e clique em **OK**.

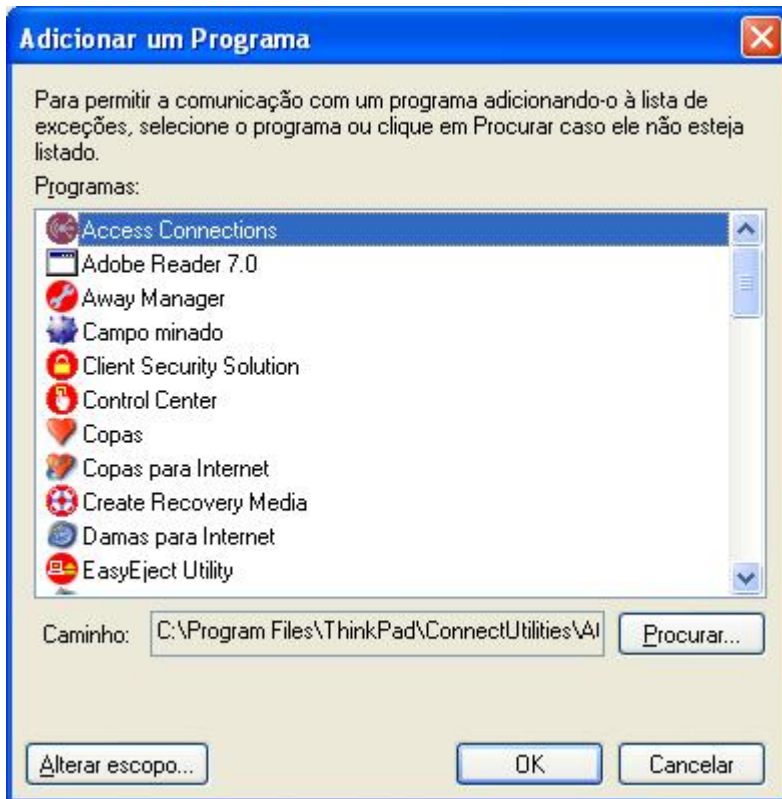


Figura 53. Janela Adicionar um Programa

- A guia **Exceções** é exibida. Nessa guia, clique no botão **Adicionar Programa** novamente.
- Clique no botão **Procurar**, escolha C:\Program Files\NetMeeting\conf.exe e clique em **Abrir**.
- Na janela Adicionar um Programa, clique em **OK**. Na caixa de diálogo Firewall do Windows, clique em **OK** novamente.
- Feche a Central de Segurança.

Outros firewalls

Se você utiliza um firewall que não seja o firewall do Windows, consulte o manual do programa para verificar os critérios que abordam as exceções. Se o seu firewall não oferecer suporte ao controle de programas, abra as portas listadas na Tabela 1.

Tabela 1. Preparando a conexão ponto a ponto

Aplicativo	Protocolo	Porta	Caminho Padrão
NetMeeting	TCP/UDP	522	C:\Program Files\NetMeeting\conf.exe
	TCP/UDP	1503	
	TCP/UDP	1720	
	TCP/UDP	1731	
Access Connections	UDP	5353	C:\Program Files\ThinkPad\ConnectUtilities\ACMainGUI.exe
	UDP	49443	

Tabela 1. Preparando a conexão ponto a ponto (continuação)

Aplicativo	Protocolo	Porta	Caminho Padrão
IPSec (lsass.exe)	TCP/UDP	500	C:\Windows\system32\lsass.exe

Criando a Conexão Ponto a Ponto

Para criar uma conexão ponto a ponto, siga as etapas abaixo:

Nota: A conexão ponto a ponto pode ser bloqueada por firewall. Desabilite temporariamente o programa de firewall ou inclua NetMeeting e Access Connections nas regras de exceção. Para obter informações detalhadas sobre como configurar o computador para uma conexão ponto a ponto, consulte “Preparando a Conexão Ponto a Ponto” na página 73.

1. Abra a janela principal do AC. A guia **Perfis de Locais** é exibida, por padrão.



Figura 54. Janela Principal do AC—Guia Perfis de Locais

2. Clique na guia **Comunidade Ponto a Ponto**.

O ThinkPad Community é iniciado e a janela ponto a ponto inicial é exibida.

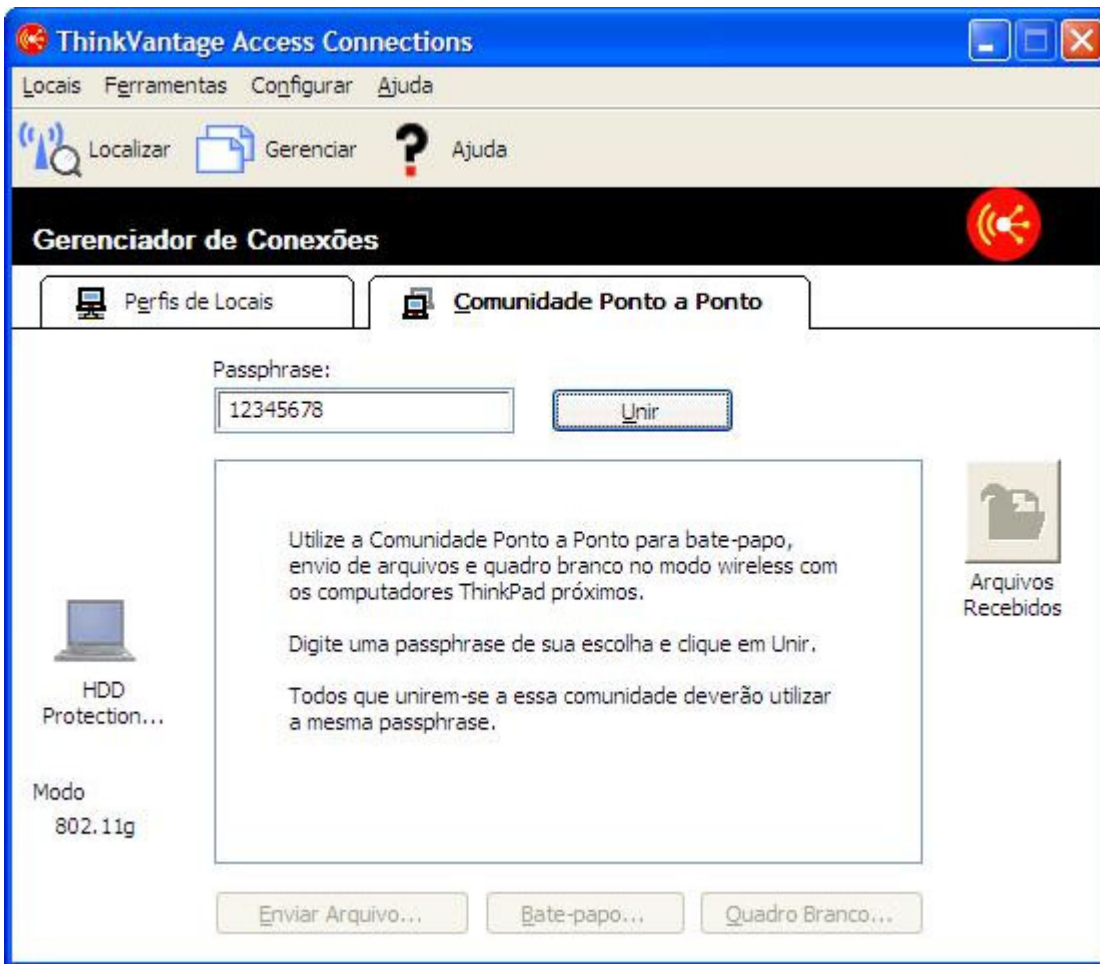


Figura 55. Guia Comunidade Ponto a Ponto—Botão Unir

3. Digite uma passphrase específica para a comunidade que está sendo estabelecida. Ela deve conter pelo menos oito caracteres em código UNICODE, incluindo aspas, espaços e sublinhados. Cada usuário precisa digitar essa passphrase para unir-se à comunidade. Na inicialização, a caixa de edição Passphrase é preenchida com a última passphrase utilizada pelo presente usuário.

Um ícone esmaecido do ThinkPad, seu nome de usuário e o modo wireless selecionado, são exibidos à esquerda. Para alterar o modo wireless, vá para o menu **Configurar**. Uma breve explicação sobre a utilização do recurso ponto a ponto é exibida na parte central da caixa de lista. Os três botões do aplicativo na parte inferior e o botão **Arquivos Recebidos** à direita, ficam desativados até que o usuário seja conectado a um grupo.

4. Clique no botão **Unir**.
5. O ThinkPad Community inicia a configuração da rede wireless. As seguintes configurações são definidas automaticamente:
 - O adaptador LAN wireless é configurado automaticamente para o modo Adhoc (802.11 IBSS).
 - É designado um endereço IP temporário.
 - O serviço DNS distribuído é iniciado.

- Uma interface NetMeeting COM é inicializada.

Este processo pode levar alguns minutos. Durante este processo, é exibido um indicador de progresso. Para parar de aplicar a configuração Adhoc, clique no botão **Parar**, ao lado do indicador de progresso. O ThinkPad Community irá restaurar as configurações do adaptador wireless anterior.

Nota: O botão **Fechar** fecha somente a caixa de diálogo do indicador de progresso.

Se essa for a primeira vez que a Comunidade Ponto a Ponto e o NetMeeting são utilizados, o diálogo de inicialização do NetMeeting será exibido.

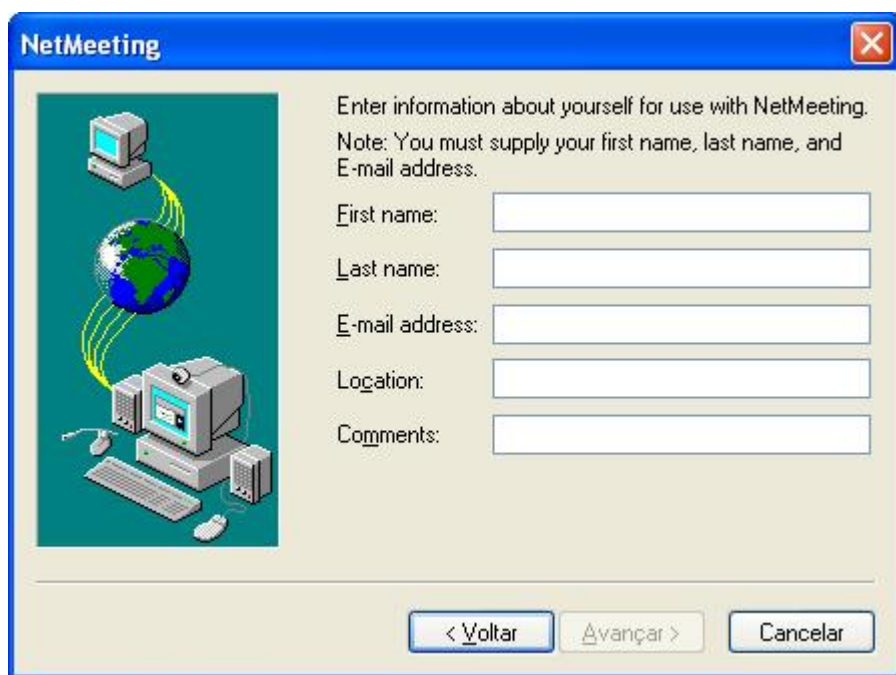


Figura 56. Janela do NetMeeting

Digite pelo menos seu primeiro e último nome e seu endereço de e-mail, e clique em **Avançar**.

- Quando o NetMeeting é iniciado, a caixa de diálogo do indicador de progresso é fechada e a cor do ícone do ThinkPad é alterada. Os botões do aplicativo permanecem desativados até que outro membro seja localizado na área.

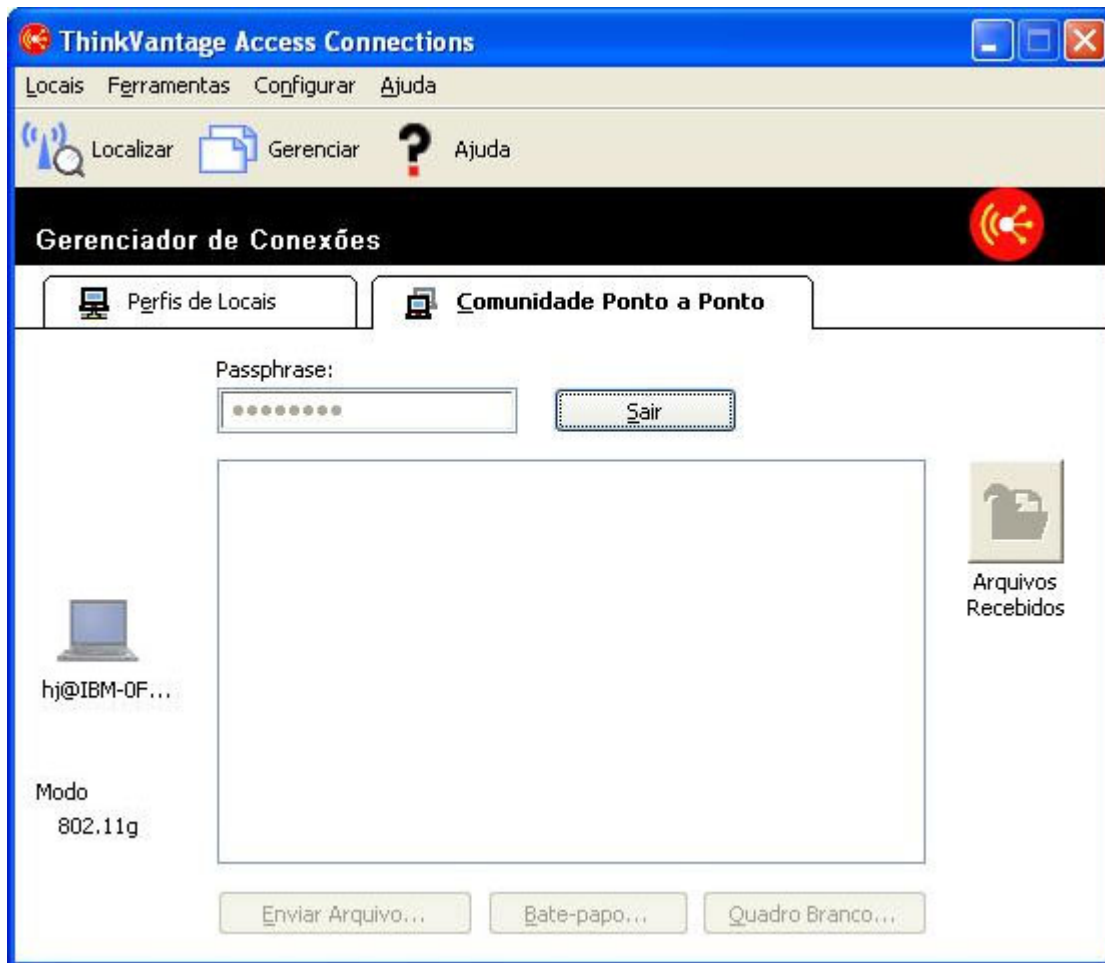


Figura 57. Guia Comunidade Ponto a Ponto—Botão Sair

- Quando os membros do grupo são localizados, é exibido um ícone do ThinkPad com o nome de usuário, para cada um deles. O ícone fica esmaecido até que o NetMeeting estabeleça uma conexão com o membro. Depois de estabelecida a primeira conexão, os botões do aplicativo serão ativados. É possível que leve mais tempo para estabelecer uma conexão para membros que estejam utilizando o Windows 2000.

Utilizando a Conexão Ponto a Ponto

Depois de estabelecer a conexão ponto a ponto, é possível fazer o seguinte:

Enviar arquivos

Para enviar um arquivo para outros membros, clique no botão **Enviar Arquivos** para iniciar o applet Transferência de Arquivo do NetMeeting. Por padrão, os arquivos recebidos por um usuário, são armazenados na pasta de documentos do usuário a seguir:

Access Connections\Received Files

Para mudar de pasta, vá para o menu **Configurar**.

Bater papo com membros

Clique no botão **Bate-papo**. O applet Bate-papo do NetMeeting é iniciado. Um usuário pode enviar uma mensagem a um ou mais membros do grupo ou a todos eles.

Utilizar o Quadro Branco

Clique no botão **Quadro Branco**. O applet Quadro Branco do NetMeeting é iniciado. O quadro branco é compartilhado por todos os membros. Para obter uma explicação detalhada de como utilizar esses applets, consulte NetMeeting Help. Para abri-la, clique em **Ajuda** na barra de menus de cada applet.

Alterar as opções de configuração

Para alterar as opções a seguir, vá para o menu **Configurar**:

Nota: Depois de se unir ao grupo, não é possível alterar as configurações.

Modo Wireless (802.11 a/b/g)

Para um adaptador LAN wireless que oferece suporte a vários tipos de rede (por exemplo: a, b, g), é possível comutar entre os modos utilizados em uma rede Adhoc. O adaptador wireless especifica o modo padrão.

Caminho da pasta de arquivos recebidos

É necessário ter autorização de acesso de gravação para alterar esta configuração.

Para ativar a segurança IP para conexões no modo seguro...

Para iniciar uma conexão no modo seguro, ative a segurança IP quando estiver conectado. É necessário configurar seu computador primeiro e, em seguida, ativar a segurança IP. Execute o seguinte procedimento:

- Para um computador executando o Windows XP com o SP2 pré-carregado nele, instale as Ferramentas de Suporte do Windows (C:\Support\Tools). Abra o diretório C:\Support\Tools e dê um clique duplo em SETUP.EXE. Siga as instruções fornecidas pelo Assistente de Configuração. Ao ser perguntado sobre o tipo de instalação, selecione **Completa**.
- Se o computador estiver executando o Windows XP que recebeu upgrade com o SP2, vá para o Microsoft Download Center (<http://www.microsoft.com/downloads>) e procure "Windows XP Service Pack 2 Support Tools." Faça download do programa em um diretório temporário e execute-o. Siga as instruções fornecidas pelo Assistente de Configuração. Ao ser perguntado sobre o tipo de instalação, selecione **Completa**.
- Caso sua máquina esteja executando o Windows XP, e o SP2 não tenha sido instalado, siga o procedimento de instalação específico para um computador executando o Windows XP com o SP2 pré-carregado nele.
- Se você mesmo instalou o S.O., insira o CD de instalação do Windows XP. Se o programa de configuração iniciar automaticamente, feche-o e abra o diretório \Support\Tools, utilizando o Windows Explorer. Em seguida, dê um clique duplo em SETUP.EXE e siga as instruções fornecidas pelo Assistente de Configuração. Ao ser perguntado sobre o tipo de instalação, selecione **Completa**.
- Se o computador estiver executando o Windows 2000, acesse a página de download do Windows 2000 Resource Kit (<http://www.microsoft.com/windows2000/techinfo/reskit/tools>) e faça

download do “Ipsecpol.exe: Internet Protocol Security Policies Tool”, para um diretório temporário. É possível, então, executar o programa para configurar o IPsecPol.exe.

Apêndice A. Perguntas Mais Frequentes

1. **Como posso conectar-me automaticamente à rede se estiver utilizando uma conexão física em minha mesa, uma conexão LAN wireless em uma sala de reunião e uma conexão LAN wireless em minha residência?**

Crie um perfil de local comercial para uma LAN com conexão física e uma LAN wireless, utilizando a opção **Melhor Rede Disponível** para o tipo de conexão de rede. Em seguida, crie um perfil de local residencial, utilizando uma conexão de rede LAN wireless. Configure os perfis de locais para a comutação automática e selecione o perfil de local comercial e o perfil residencial. Os perfis de locais serão agora comutados automaticamente.

2. **Os usuários sem privilégios de administrador podem comutar entre perfis de locais?**

Um usuário que não seja um administrador pode comutar os perfis de locais se a opção **Permitir que os usuários do Windows sem privilégios de administrador criem e apliquem perfis de locais** estiver selecionada nas configurações globais de rede.

3. **Os usuários sem privilégios de administrador podem editar perfis de locais?**

Um usuário que não seja um administrador pode editar somente um perfil de local dial-up. Esse usuário poderá criar um perfil se a opção **Permitir que os usuários do Windows sem privilégios de administrador criem e apliquem perfis de locais** estiver selecionada nas configurações globais de rede.

4. **Posso capturar as configurações de rede atuais e utilizá-las em um perfil de local?**

Por padrão, ao criar um perfil de local, ele utiliza as configurações de rede atuais. Se desejar utilizar as configurações atuais, não altere nenhuma delas.

5. **Posso iniciar automaticamente o aplicativo de software toda vez que me conectar a um perfil de local específico?**

É possível especificar se o software será iniciado antes ou depois de comutar as conexões de rede, nas **Configurações Adicionais** de um perfil de local.

6. **Quantos perfis de locais posso criar?**

A quantidade que desejar. Não há um limite máximo.

7. **Para utilizar o Access Connections mais recente, quais drivers de dispositivos LAN wireless, devo instalar no computador?**

É necessário selecionar o driver de dispositivo LAN wireless correto. O Access Connections utiliza as novas funções fornecidas pelo driver de dispositivo de LAN wireless, como a autenticação tipo 802.1x. Para uma instalação fácil e segura do Access Connections, é possível fazer download do Access Connections com o pacote de driver LAN wireless. Se você instalar esse pacote, as conexões LAN wireless e todos os drivers de dispositivos necessários serão detectadas e instalados automaticamente.

8. **O Access Connections possui uma função de instalação silenciosa?**

Se você incluir "-s" no comando de instalação "setup.exe" para o Access Connections, uma instalação silenciosa ou não-assistida será iniciada. Se um arquivo de distribuição de perfis (*.loa) estiver na mesma pasta, ele será importado automaticamente.

9. **Se eu for um administrador do Access Connections, quais tipos de funções poderei utilizar?**

É possível criar um pacote para distribuir seus próprios perfis de locais para outros computadores. Pode-se, também, incluir as configurações no pacote, o

que é conveniente se você utiliza muitos computadores no mesmo ambiente de rede. Para se tornar um administrador, visite o endereço <http://www.pc.ibm.com/us/think/thinkvantagetech/accessconnections.html> , faça download e instale os arquivos necessários para o seu computador ThinkPad.

10. **Se for efetuado logon no Windows com um ID de usuário diferente, existirão diferenças nas operações do Access Connections?**

As diferenças estão listadas na tabela:

Tabela 2. Diferenças nas operações do Access Connections, quando são utilizadas IDs de usuários diferentes

Habilidades	Administrador	Usuários com Poder	Não-administrador
Ser um administrador do Access Connections	Sim	Não	Não
Alterar as configurações ¹	Sim	Sim	Parcialmente sim
Criar, modificar ou excluir perfis de locais. ²	Sim	Sim	Sim ³
Alterar a configuração de comutação automática de perfis de locais.	Sim	Sim	Não
Renovar ou liberar um endereço IP utilizando as ferramentas de diagnóstico.	Sim	Sim	Não
Exportar perfis de locais.	Sim	Sim	Não
Procurar uma rede wireless e conectar-se a ela.	Sim	Sim	Sim ³
Comutar de um perfil de local para outro.	Sim	Sim	Sim ³

¹: não é possível alterar as configurações que foram importadas do pacote de distribuição e que ficaram sujeitas a restrições.

²: não é possível alterar as configurações que foram importadas do pacote de distribuição e que ficaram sujeitas a restrições. No entanto, todos os usuários podem criar, modificar ou excluir um perfil de local para dial-up.

³: é necessário selecionar a opção Permitir que os usuários do Windows sem privilégios de administrador criem e apliquem perfis de locais, nas configurações globais de rede.

11. **Eu não consigo comutar perfis de locais no Windows 2000.**

Se o Windows configura automaticamente as conexões de rede, desative a configuração da seguinte maneira:

- a. Abra o **Painel de Controle** e clique em **Ferramentas Administrativas**. Dê um clique duplo em **Serviços** e em **Configuração Wireless**.
- b. Para o **Tipo de Inicialização**, selecione **Desativar**.

12. A combinação de teclas Fn+F5 pode ser utilizada em todos os computadores ThinkPad para ativar ou desativar os recursos wireless?

É possível utilizar a combinação de teclas para ativar ou desativar os recursos wireless, somente se o ThinkPad Hotkey Features, Versão 1.03.0391 ou posterior, estiver instalado no computador. Se estiver instalado, o ícone wireless aparecerá na tecla F5.

13. **Por que é solicitado que eu digite um comentário ao utilizar uma conexão Ethernet?**

É solicitado que você digite um comentário porque o Access Connections localizou um novo dispositivo de rede para uma conexão automática de rede. O Access Connections reconhece essa rede como a mais apropriada para o perfil de local atual. Na próxima vez em que você se conectar a essa rede, esse perfil de local será selecionado automaticamente.

14. **Eu não consigo configurar o endereço IP fixo.**

Se você selecionar **Melhor Rede Disponível** para o tipo de conexão de rede, não poderá configurar o endereço IP fixo. Selecione apenas LAN com conexão física ou LAN wireless.

15. **Por que o perfil de local Ethernet não é exibido na lista de comutações automáticas locais?**

Os perfis de locais Ethernet com endereços IP fixos são excluídos da lista de comutações automáticas.

16. **Quando estou utilizando uma conexão LAN wireless, não consigo efetuar logon no domínio.**

A conexão de rede LAN wireless é mais vulnerável a um acesso não autorizado do que a conexão de rede LAN com conexão física, pois a conexão wireless utiliza ondas de rádio. Se você tentar conectar-se à rede LAN wireless, o processo de autenticação será necessário. O acesso à rede será possível somente após a conclusão do processo de autenticação. Se levar muito tempo para obter acesso à rede depois de efetuar logon no Windows, talvez você não consiga efetuar logon no domínio. Em vez disso, seu computador poderá tentar obter acesso a cópias da rede solicitada mais recentemente, que foram armazenadas no cache do computador. Se o computador obtiver acesso às cópias localmente, algumas funções abrangidas pelo script de logon ou por políticas de logon não poderão ser utilizadas. Para assegurar que você possa efetuar logon no domínio, o Access Connections inicia o processo de autenticação, antes que o processo para efetuar logon no Windows seja concluído. Se você utilizar a Autenticação IEEE 802.1x, como EAP-LEAP, EAP-PEAP ou EAP-TTLS, o Access Connections alterará a seqüência de logon, de modo que o processo de autenticação seja concluído primeiro. Se você utilizar Chaves Estáticas WEP ou WPA-PSK (Wi-Fi Protected Access-Pre Shared Key), consulte as instruções na seção Configuração de Segurança Wireless.

17. **Quando estou utilizando o modo ponto a ponto, não consigo selecionar os canais.**

Como o Access Connections procura os canais apropriados para o SSID (nome da rede) no modo ponto a ponto, não é necessário selecionar canais. Para o padrão wireless IEEE 802.11a/b/g, o Access Connection aplica a configuração padrão do adaptador wireless. Clique no menu **Configurar**, na janela principal do Access Connections e selecione **Opções de Ponto a Ponto**, para alterar isso manualmente. Caso você não consiga conectar-se com outros membros devido à diferença de modos wireless, deixe o grupo e selecione o modo wireless que é comum a todos os membros.

Apêndice B. Interface de Linha de Comandos

O Access Connections aceita comandos a partir da linha de comandos, para comutar entre os perfis de locais e para importar ou exportar perfis de locais. É possível digitar os seguintes comandos a partir de uma janela de prompt de comandos ou pode criar arquivos em batch para serem utilizados por outros usuários. O Access Connections não precisa estar em execução antes desses comandos serem executados.

Aplicar um perfil de local.

```
<caminho>\qctray.exe /set <nome do perfil de local>
```

Desconectar um perfil de local.

```
<caminho> \qctray.exe /reset <nome do perfil de local>
```

Excluir um perfil de local.

```
<caminho> \qctray.exe /del <nome do perfil de local>
```

Importar um perfil de local (válido somente para arquivos com extensão .loc).

```
<caminho> \qctray.exe /imp <caminho do perfil de local>
```

Importar um perfil de local, utilizando uma GUI (válido somente para arquivos com extensão .loc).

```
<caminho> \qctray.exe /GUIImp <caminho do perfil de local>
```

Desempenhar importação silenciosa de todos os perfis.

```
<caminho> \qctray.exe /importsilently
```

Importar um arquivo de assinaturas.

```
<caminho> \qctray.exe /importsignaturefile
```

Exportar um perfil de local (válido somente para arquivos com extensão .loc).

```
<caminho> \qctray.exe /exp <caminho do perfil de local>
```

Migrar todos os perfis de locais.

```
<caminho> \qctray.exe /migratelocations
```

Aplicar perfil SSID fictício para placas wireless (independentemente de qual perfil estava ativo por último) e retornar imediatamente. Não desligar o Rádio Wireless.

```
<caminho> \qctray.exe /disconnectwl
```

Fechar os módulos AcMainGUI, AcTray e AcWllcon.

```
<caminho> \qctray.exe /exit
```

Digitar um modo de monitor de casos especiais, no qual todo roaming é bloqueado, o Ethernet e o Wireless. Além disso, quando o aplicativo de terceiros que chamou essa API for fechado, reconfigurar o modo do monitor.

```
<caminho> \qctray.exe /setmonitormode
```

Reconfigurar o modo do monitor.

```
<caminho> \qctray.exe /resetmonitormode
```

Eliminar todos os processos do Access Connections. Como isso requer privilégios administrativos, o comando será roteado através do AcPrfMgrSvc para fechar todos os outros processos do Access Connections, exceto o serviço de gerenciador de perfil.

```
<caminho> \qctray.exe /killac
```

Reiniciar todos os processos do Access Connections. Como isso requer privilégios administrativos, o comando será roteado através do AcPrfMgrSvc.

```
<caminho> \qctray.exe /startac
```

Localizar redes wireless.

```
<caminho> \qctray.exe /findwlnw  
Exibir informações de ajuda QCTRAY.  
<caminho> \qctray.exe /help
```

Apêndice C. Obtendo Ajuda e Assistência Técnica

Se precisar de ajuda, serviços, assistência técnica ou mais informações sobre os produtos Lenovo, você encontrará uma ampla variedade de fontes de informações que a Lenovo disponibiliza para ajudá-lo. Este apêndice contém informações sobre como localizar informações adicionais sobre a Lenovo e os produtos Lenovo, o que fazer se tiver algum problema e para quem ligar para obter serviços, se necessário.

Antes de Ligar

Antes de ligar, verifique se foram executadas as seguintes etapas para tentar resolver o problema:

- Verificar se todos os cabos estão conectados.
- Verificar o botão Ligar/Desligar para confirmar se o computador está ligado.
- Aplicar as sugestões da documentação do computador para resolver o problema.
- Utilizar as ferramentas de diagnóstico que são fornecidas com seu computador. É possível encontrar informações sobre as ferramentas de diagnóstico no *Manual de Manutenção de Hardware* e *Guia de Serviços e Resolução de Problemas* do seu computador.
- Visite o Web site de Suporte, no endereço <http://www.lenovo.com/think/support>, para obter informações técnicas, sugestões, dicas e novos drivers de dispositivos ou envie um pedido de informações.
- Se o seu computador estiver equipado com o computador de rádio wireless, verifique se ele está ligado.

É possível resolver vários problemas sem assistência externa, seguindo os procedimentos de resolução de problemas que são fornecidos na ajuda on-line ou nas publicações que são fornecidas com o seu computador e software. As informações fornecidas com o computador também descrevem os testes de diagnóstico possíveis de desempenhar. A maioria dos sistemas de PCs, sistemas operacionais e programas, são fornecidos e contêm procedimentos e explicações de resolução de problemas de mensagens de erro e códigos de erro. Se suspeitar de um problema de software, consulte as informações do sistema operacional ou programa.

Utilizando a Documentação

As informações sobre o sistema Lenovo e o software pré-instalado, se houver, estão disponíveis na documentação fornecida com seu sistema. Essa documentação inclui manuais impressos, manuais on-line, arquivos leia-me e arquivos de ajuda. Consulte as informações de resolução de problemas da documentação do seu sistema para obter instruções sobre como utilizar os programas de diagnóstico. As informações de resolução de problemas ou os programas de diagnóstico, podem dizer se você precisa de drivers de dispositivos adicionais ou atualizados ou outro software. A Lenovo mantém páginas na World Wide Web, nas quais é possível obter as informações técnicas mais recentes e fazer o download de drivers de dispositivos e atualizações. Para acessar essas páginas, visite o endereço <http://www.lenovo.com/think/support> e siga as instruções.

Obtendo Ajuda e Informações na World Wide Web

O Web site da Lenovo tem informações atualizadas sobre os produtos, serviços e suporte da Lenovo, no endereço <http://www.lenovo.com/think/support>

Apêndice D. Avisos

A Lenovo pode não oferecer os produtos, serviços ou recursos discutidos neste documento em outros países. Consulte um representante Lenovo local para obter informações sobre os produtos e serviços disponíveis atualmente em sua área. Qualquer referência a um produto, programa ou serviço Lenovo não significa que somente esse produto, programa ou serviço Lenovo possa ser utilizado. Qualquer produto, programa ou serviço funcionalmente equivalente, que não infrinja nenhum direito de propriedade intelectual da Lenovo poderá ser utilizado em substituição a este produto, programa ou serviço. Entretanto, a avaliação e verificação da operação de qualquer produto, programa ou serviço não-Lenovo são de inteira responsabilidade do Cliente.

A Lenovo pode ter patentes ou solicitações de patente pendentes que abrangem o assunto descrito neste documento. O fornecimento desta publicação não garante ao Cliente nenhum direito sobre tais patentes. Pedidos de licença devem ser enviados, por escrito, para:

*Lenovo (United States), Inc.
500 Park Offices Drive, Hwy. 54
Research Triangle Park, NC 27709
U.S.A.
Attention: Lenovo Director of Licensing*

A LENOVO GROUP LTD. FORNECE ESTA PUBLICAÇÃO “NO ESTADO EM QUE SE ENCONTRA” SEM GARANTIA DE NENHUM TIPO, SEJA EXPRESSA OU IMPLÍCITA, INCLUINDO, MAS NÃO SE LIMITANDO ÀS GARANTIAS IMPLÍCITAS DE NÃO-INFRAÇÃO, COMERCIALIZAÇÃO OU DE ADEQUAÇÃO A UM DETERMINADO PROPÓSITO. Alguns países não permitem a exclusão de garantias explícitas ou implícitas em certas transações; portanto, esta disposição pode não se aplicar ao Cliente.

Estas informações podem incluir imprecisões técnicas ou erros tipográficos. Periodicamente, são realizadas alterações nas informações aqui contidas; tais alterações serão incorporadas em futuras edições desta publicação. A Lenovo pode, a qualquer momento, aperfeiçoar e/ou alterar os produtos e/ou os programas descritos nesta publicação, sem aviso prévio.

Os produtos descritos neste documento não se destinam ao uso na implantação ou em outros aplicativos de suporte à vida em que o malfuncionamento pode resultar em danos à saúde ou na morte de pessoas. As informações contidas neste documento não afetam ou alteram as especificações ou garantias do produto Lenovo. Nada neste documento deve funcionar como uma licença expressa ou implícita ou indenização em relação a direitos de propriedade intelectual da Lenovo ou de terceiros. Todas as informações contidas nesta publicação foram obtidas em ambientes específicos e são apresentadas como uma ilustração. O resultado obtido em outros ambientes operacionais pode variar.

A Lenovo pode utilizar ou distribuir as informações fornecidas pelo Cliente da forma que julgar apropriada sem que isso implique em qualquer obrigação para com o Cliente.

Quaisquer referências nesta publicação a Web sites não-Lenovo são fornecidas apenas por conveniência e não representam de forma alguma um endosso a esses

Web sites. Os materiais contidos nesses Web sites não fazem parte dos materiais deste produto Lenovo e a utilização desses Web sites é de inteira responsabilidade do Cliente.

Qualquer informação sobre desempenho contida neste documento foi determinada em um ambiente controlado. Portanto, o resultado obtido em outros ambientes operacionais pode variar de maneira significativa. Algumas medidas podem ter sido tomadas em sistemas de nível de desenvolvimento e não há garantia de que estas medidas serão iguais em sistemas geralmente disponíveis. Além disso, algumas medidas podem ter sido estimadas por meio de extrapolação. Os resultados reais podem variar. Os usuários deste documento devem verificar os dados aplicáveis em seu ambiente específico.

Apêndice E. Marcas Registradas

Os termos a seguir são marcas registradas da Lenovo nos Estados Unidos e/ou em outros países:

- Lenovo
- ThinkPad
- ThinkVantage

Os termos a seguir são marcas registradas da International Business Machines Corporation nos Estados Unidos e/ou em outros países:

- IBM (utilizada sob licença)
- Approach
- Lotus
- Lotus Notes
- Lotus Organizer
- Freelance Graphics
- SmartSuite
- Word Pro
- 1-2-3

Microsoft, Windows e Outlook são marcas registradas da Microsoft Corporation nos Estados Unidos e/ou em outros países.

Intel, LANDesk e Intel SpeedStep são marcas ou marcas registradas da Intel Corporation nas subsidiárias nos Estados Unidos e/ou em outros países.

Outros nomes de empresas, produtos ou serviços podem ser marcas registradas ou marcas de serviço de terceiros.

Índice Remissivo

A

- Access Connections
 - aprimoramentos 1
 - atualizando 2
 - configurações globais 61
 - notificação 63
 - rede 61
 - declaração de direitos autorais 3
 - descrição geral 1
 - opcionais 61
 - opções da barra de ferramentas 66
 - opções ponto a ponto 67
 - preferências 61
 - configuração 64
 - requisitos do sistema 1
- assistente de perfil 5
- ativando a placa WAN 69
- autenticação de máquina 33
- autenticação IEEE 802.1x 14
- autenticação IEEE 802.1x para rede com conexão física 15

B

- Banda Larga com Conexão Física (DSL ou Modem a Cabo) 12
- barra de ferramentas
 - configurações padrão 67
 - customizando 66
 - incluindo ícones 66
 - removendo ícones 66

C

- Chave Pré-compartilhada 17
- comprimento da chave WEP 30
- Comutação de Locais 51
- conexão Adhoc 17, 63
- conexão de rede
 - tipo de 8
 - Banda Larga com Conexão Física (DSL ou Modem a Cabo) 12
 - Dial-up (Modem ou Telefone Celular) 13
 - LAN com Conexão Física (Ethernet) 10
 - LAN Wireless (802.11) 11
 - Melhor Rede Disponível 9
 - WAN Wireless 14
- conexão dial-up 13
 - programa discador 22
- conexão ponto a ponto 73
 - criação 77
 - opcionais 82
 - segurança IP 82
 - selecionando canais 88
 - utilizando 81
- conexão VPN
 - ativando 28, 29

- conexão VPN (*continuação*)
 - configurações 43
 - programa VPN 43
- configurações adicionais 26
 - configurações de segurança de rede 26
- configurações avançadas de wireless 18
 - Ativar QoS 20
 - economia de energia 20
 - Endereço MAC 20
 - Endereços MAC do Ponto de Acesso Preferido 20
 - Modo de economia de energia 20
 - nível de domínio 20
 - preâmbulo 20
 - Preâmbulo de 802.11b 20
 - prioridade 20
 - Transmitir Nível de Domínio 20
- configurações de segurança de rede
 - compartilhamento
 - arquivo 27
 - conexão com a Internet 27
 - impressora 27
 - firewall 28
- configurações globais de notificações 63
- configurações globais de rede 61
- Configurar minhas definições de DSL 12

D

- diagnóstico 58
- Dial-up (Modem ou Telefone Celular) 13
- dicas em balão 66
- DSL 12, 20
 - catálogo de telefones 21

E

- EAP por meio de LAN 14
- EAP-TLS 34
- EAP-TTLS 35
- EAPoL 15
- Endereço IP
 - configuração 88
 - fixo 88
- Endereço MAC 51

F

- ferramentas de diagnóstico 58
 - configuração de IP 58
 - ping 58
 - rota de rastreamento 58
 - status da conexão 58
- firewall 73
- Fn+F5 47, 63

I

ícone

- barra de ferramentas 66
 - barra do sistema 47, 66
 - status da conexão 52
 - status da LAN wireless 57, 64
 - status da WAN wireless 57
 - status do Access Connections 56, 64
 - status do perfil de local 52
 - tipo de conexão wireless 49
- ícone na barra do sistema 47
- impressora padrão 29

L

- LAN com Conexão Física (Ethernet) 10
- LAN Wireless (802.11) 11
- modo wireless 17
 - tipo de conexão 17
 - Ad-hoc 17
 - Infra-estrutura 17
 - tipo de segurança wireless
 - Nenhuma (a criptografia é desativada) 17
 - selecionando 17
 - Utilizar 802.1x - EAP Cisco (EAP-FAST) 18
 - Utilizar 802.1x - EAP Cisco (LEAP) 18
 - Utilizar Autenticação IEEE 802.1x 17
 - Utilizar Chaves WEP Estáticas 17
 - Utilizar o Windows para Configurar a Rede Wireless 18
 - Utilizar WPA-PSK (Wi-Fi Protected Access—Pre-Shared Key) 17

M

- Melhor Rede Disponível 9
- menu de exibição na tela
- Fn+F5 47

N

- NetMeeting 79
- nome do perfil 6

O

- On Screen Display
- Fn+F5 63
- opções da barra de ferramentas 66
- opções ponto a ponto 67

P

- PAC, (Protected Access Credential) 42
- PAC (Protected Access Credential) 42
- passphrase 78
- Pasta Arquivos Recebidos 67
- PEAP-MSCHAP-V2 36
- perfil de local
- aplicando 47

- perfil de local (*continuação*)
- comutando 51
 - criação 3
 - definição de 3
 - gerenciando 46
 - ícone de atalho 47
 - ícone do local 7
 - nome 6
 - ocultando 47
 - tipo de conexão de rede 8
- placa WAN wireless
- ativação 69
 - discador personalizado 69
 - Fn+F5 70
 - histórico da conexão 71
 - log 71
 - não integrada 71
- ponto
- definição de 73
- ponto a ponto 73
- preferências do usuário 64
- prompt de comandos 47

R

- regra de exceção 73
- requisitos do sistema
- sistemas operacionais 1

S

- segurança IP 82
- segurança wireless 17
- sintaxe
- convenções vii
- SMS, (Short Message Service) 71
- SMS (Short Message Service) 71
- SSID 16, 20, 32

U

- Utilizar 802.1x - EAP Cisco (LEAP) 41
- Utilizar Autenticação IEEE 802.1x 33
- Autenticação de Ponto de Acesso 33
 - criptografia de dados 34
 - Tipo de EAP 34
 - utilizar certificado do cliente 34
 - Validar autenticação de servidor 34
- Utilizar Chaves WEP Estáticas 30
- Utilizar o Windows para configurar a rede wireless 31
- Utilizar WPA-PSK (Wi-Fi Protected Access—Pre-Shared Key) 31

V

- Verificar Atualizações 2

W

- WAN Wireless 14, 25
 - utilizando Conexões de Acesso 25
 - utilizando o utilitário cliente WAN wireless 25
- WPA-PSK 31
 - chave pré-compartilhada 31
 - modo de criptografia de dados 31

