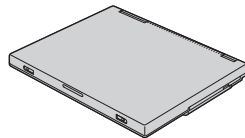


IBM® ThinkPad® Série T Guia de Instalação

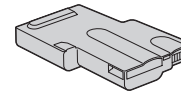
Conteúdo da embalagem

Obrigado por adquirir o computador IBM ThinkPad Série T. Compare os itens desta lista com os itens da caixa. Se algum item estiver faltando ou estiver danificado, entre em contato com seu revendedor.

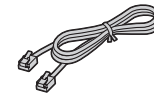
Computador



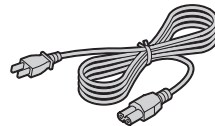
Conjunto de bateria



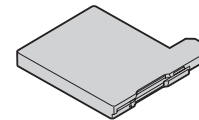
Cabo de telefone



Cabo de alimentação

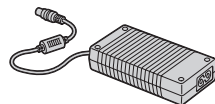


Unidade de Disquete



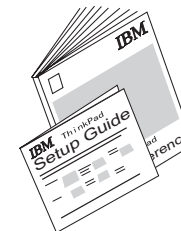
Nota: Alguns modelos podem conter itens adicionais que não foram relacionados.

Adaptador AC



Manuais:

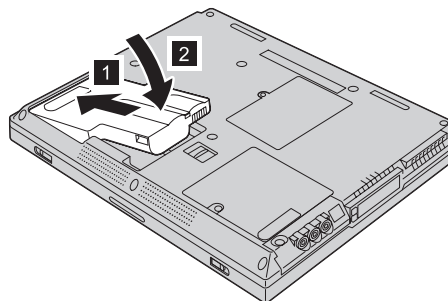
- Guia de Configuração
- Guia de Serviços e Detecção de Problemas
- Pacote de manuais para o Microsoft® Windows®



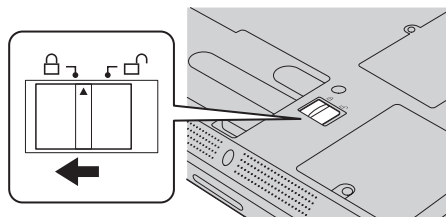
Instalando o computador

1. Instalando a bateria.

a) Alinhe a lateral da bateria com a lateral do compartimento de bateria no computador **1**; e, em seguida, empurre a bateria para o compartimento **2**.

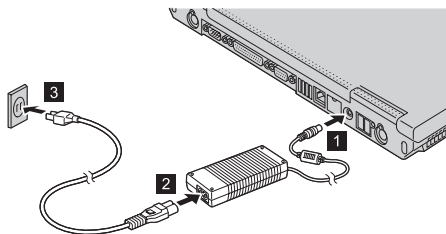


b) Deslize a trava da bateria, travando-a.



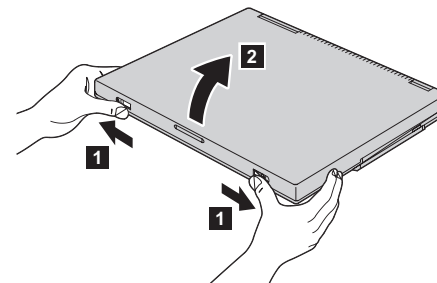
2. Conectando a uma fonte de alimentação.

Conecte o adaptador ac à tomada de energia do computador (localizada na parte posterior). Faça as conexões na ordem mostrada.

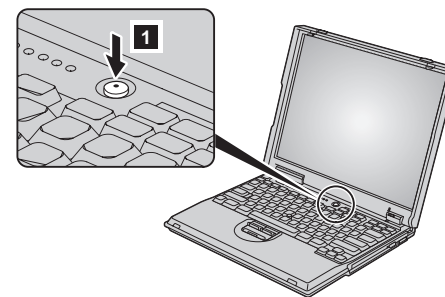


3. Ativação do sistema.

a) Abra o vídeo do computador. Pressione as travas **1** e abra o vídeo **2**.
Posicione o vídeo de uma forma conveniente para visualização.



b) Pressione a chave liga/desliga **1**.



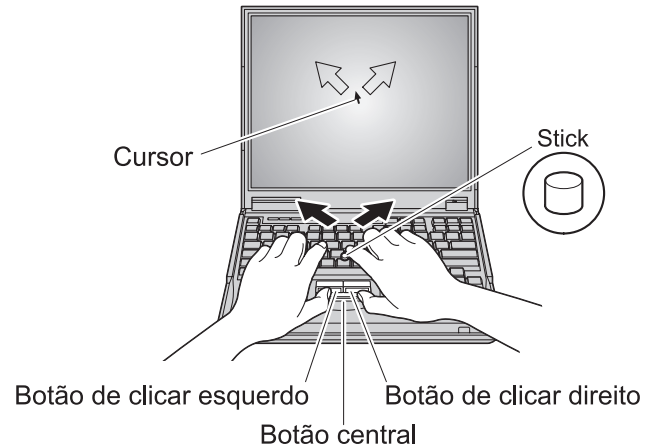
4. Utilizando o TrackPoint.

O TrackPoint é um dispositivo exclusivo para movimentar o cursor na tela. Utilizando o TrackPoint você pode realizar todas as operações de um mouse. Os botões direito e esquerdo funcionam como os botões direito e esquerdo de um mouse.

Para mover o cursor, utilize o ponteiro TrackPoint no centro do teclado. Pressione cuidadosamente a haste com o dedo indicador esquerdo ou direito na direção em que deseja mover o cursor. Para selecionar e arrastar um objeto, pressione e segure um dos botões com o polegar, conforme requerido pelo seu software.

Clicar significa pressionar o botão esquerdo uma vez. **Clicar duas vezes** significa pressionar o botão esquerdo duas vezes em 1 segundo.

Para mais informações sobre o TrackPoint, pressione o botão ThinkPad para abrir o sistema de ajuda on-line, Access ThinkPad.



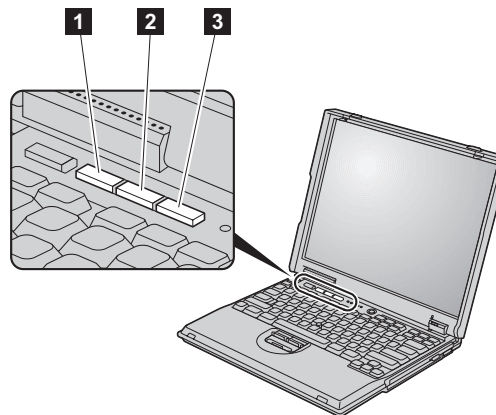
5. Utilização do controle de volume.

Você poderá ajustar o volume do som produzido pelos alto-falantes internos utilizando os três botões a seguir:

- 1** Diminuir Volume
- 2** Aumentar Volume
- 3** Silenciar

Se você silenciar o som e, em seguida, desligar o computador, o som permanecerá silenciado ao ligar o computador novamente. Para reativar o som, pressione o botão **Aumentar volume** ou **Diminuir volume**.

Quando você pressionar um desses botões, o indicador de volume será exibido na tela por alguns segundos. Para mais informações sobre controle de volume, consulte o sistema de ajuda on-line, Access ThinkPad.



6. Instalando o Windows.

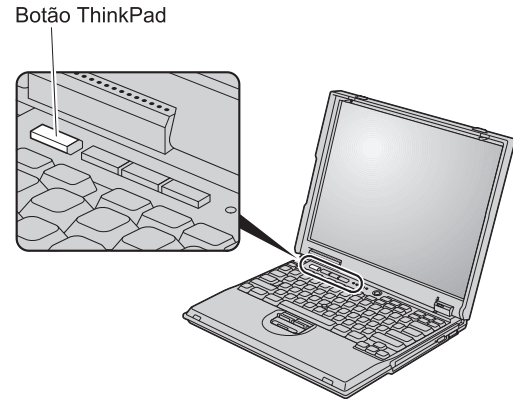
O computador vem com um sistema operacional Microsoft Windows 2000 ou 98. Depois que você ligar o computador, siga as instruções na tela para instalar o sistema operacional. Esse procedimento dura aproximadamente 30 minutos, e o computador será reiniciado várias vezes.

7. Utilizando o Access ThinkPad.

Sempre que você tiver dúvidas sobre o computador ou desejar ver os sites da Web da IBM, simplesmente pressione o botão ThinkPad para abrir o Access ThinkPad.

O Access ThinkPad é um amplo centro de informações e ajuda integrado para o computador. Ele pode ser levado por você, eliminando a necessidade de transportar os manuais de referências.

Procure informações sobre o computador ThinkPad e seus recursos utilizando Pesquisa Rápida ou clicando em um dos tópicos exibidos. Clique em um dos botões da Internet para obter acesso direto à ajuda e ao suporte, dicas de outros usuários móveis e informações sobre acessórios, software e atualizações.



Informações sobre Assistência e Suporte

Obtendo ajuda no mundo inteiro

O serviço IWS (International Warranty Service) está disponível para clientes que estejam transportando produtos ou viajando para países onde seus produtos (identificados pelo tipo de máquina, um código de 4 dígitos) são vendidos e recebem suporte técnico pela IBM ou por representantes autorizados pela IBM. Estarão em vigor os métodos de oferta de serviços de garantia utilizados no país que oferece os serviços. A IBM se reserva o direito de alterar ou modificar seus métodos de oferta de serviços em cada país a qualquer momento, sem aviso prévio. Os procedimentos de serviços variam de acordo com o país, e alguns serviços e peças podem não estar disponíveis em todos os países, devido às leis específicas de cada país. Em alguns países, podem ser aplicados custos para a assistência local em localizações remotas.

Para obter ajuda, ligue para (0XX11) 3889-8986. Brasil.

Sudeste Asiático, Austrália, Nova Zelândia e Hong Kong:	61-2-9354-4171
Canadá, América Latina e Estados Unidos	1-800-497-7426 ou 248-740-1215
Europa, Oriente Médio e África	44-1475-893638
Japão, Coreia, China (exceto Hong Kong) e Taiwan	81-462-215-7598

O escritório IWS emitirá um Certificado IWS, que poderá ser utilizado em qualquer local onde a IBM ou revendedores IBM ofereçam serviços de venda e suporte técnico para este produto.

Seu nome:

Nome da empresa:

Número do modelo:

Número de série:

Empresa ou revendedor:

Site da Web de Suporte Técnico da IBM:

Número de serviço IBM:

Notas:

Marcas

Os termos a seguir são marcas da IBM Corporation nos Estados Unidos e/ou em outros países:

IBM

ThinkPad

TrackPoint

Microsoft e Windows são marcas da Microsoft Corporation nos Estados Unidos e/ou em outros países.