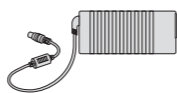
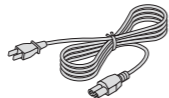
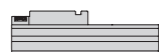




Installationsanleitung

1 Packen Sie Ihren Computer aus:

- ThinkPad®
- Akku
- Netzkabel
- Netzteil



- Modemkabel



- 2 TrackPoint®-Kappen
- Handbücher



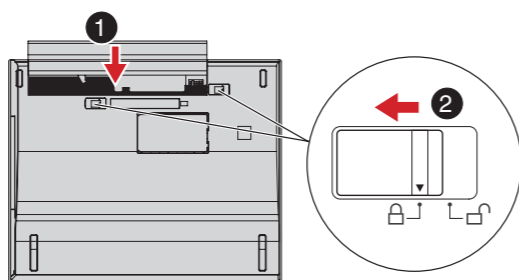
- Installationsanleitung (dieses Blatt)
- Handbuch "Service und Fehlerbehebung"
- Weitere Beilagen und Broschüren

* Informationen zu fehlenden oder beschädigten Teilen und zur CD für Wiederherstellung - siehe Rückseite.

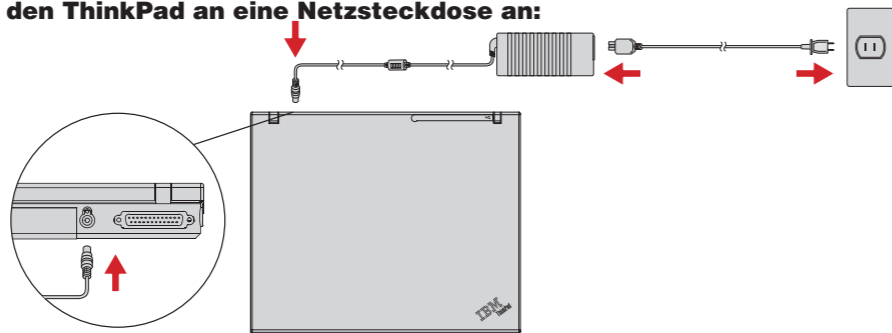
2 Installieren Sie den Akku:

Der Akku ist funktionsbereit.

Hinweis: Einige ThinkPad-Modelle verfügen nur über eine Akkuvorriegelung.



3 Schließen Sie den ThinkPad an eine Netzsteckdose an:



4 Schalten Sie den ThinkPad ein:



5 So verwenden Sie das UltraNav™-Navigationssystem:

Drücken Sie die Kappe des IBM TrackPoints in die gewünschte Richtung oder bewegen Sie einen Finger in die Richtung über das TouchPad, in die Sie den Zeiger bewegen möchten. Die linke und rechte Taste unterhalb der Leertaste und unterhalb des TouchPads funktionieren wie die rechte und linke Maustaste. Einige Modelle verfügen nur über einen TrackPoint.

6 Konfigurieren Sie das Betriebssystem gemäß den angezeigten Anweisungen:

Dieser Prozess kann einige Minuten dauern. Ihr Computer wird dabei mehrmals erneut gestartet.

7 Drücken Sie die Taste "Access IBM", um weitere Informationen anzuzeigen:



ThinkVantage™ Design

Verriegelung

ThinkLight® Tastaturbeleuchtung
Beleuchtet die Tastatur, zum Arbeiten in abgedunkelten Räumen
Fn + PgUp

UltraConnect™ Antenne für Funkverbindungen
Optimale Position, garantiert erstklassige Reichweite und Leistung

Lautstärkeregelung und Stummschaltung

Funkverbindung
Fn + F5

Präsentationsdirektor
Präsentationen optimal vorstellen oder mehrere Bildschirme verwenden
Fn + F7

EasyEject
Zum Abdocken und Entfernen von externen Einheiten
Fn + F9

Internet-Navigationstasten
Webbrowserstasten "Vorwärts" und "Zurück"

FullScreen Magnifier
Vergrößert die gesamte Anzeige
Fn + [Magnifying Glass Icon]

Taste Fn
In Kombination mit den blauen Symboltasten spezielle ThinkPad-Funktionen aufrufen

TrackPoint-Mitteltaste
In Dokumenten blättern oder einen Bildschirmbereich vergrößern

Zusätzlichen Speicher installieren

Sie können die Speicherkapazität Ihres Computers erhöhen.

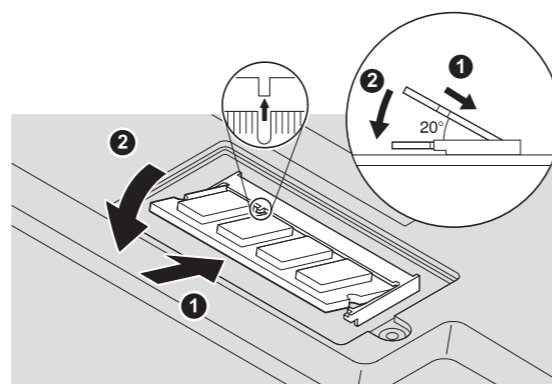
Hinweis: Verwenden Sie nur Speichermodule, die von Ihrem Computer unterstützt werden. Wenn ein zusätzliches Speichermodul falsch installiert wird oder ein nicht unterstütztes Modul verwendet wird, wird beim Starten des Computers ein Warn-ton ausgegeben. Wenn Sie den Standardspeicher ersetzen möchten (dies erfordert das Entfernen der Tastatur), lesen Sie die entsprechende Anleitung im Hilfeprogramm "Access IBM".

1

Zusätzliche SO-DIMMs installieren:

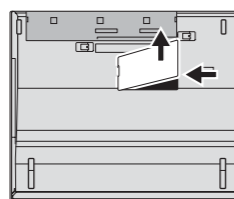
- 1 Berühren Sie ein geerdetes Metallteil, um die statische Aufladung Ihres Körpers zu verringern, die das SO-DIMM beschädigen könnte. Berühren Sie nicht die Kontakte des SO-DIMMs.
- 2 Schalten Sie den Computer aus.
- 3 Ziehen Sie das Netzteilkabel und alle anderen Kabel vom Computer ab.
- 4 Schließen Sie den LCD-Bildschirm, und drehen Sie den Computer um.
- 5 Entnehmen Sie den Akku.
- 6 Lösen Sie die Schrauben an der Abdeckung des Hauptspeichersteckplatzes, und entfernen Sie die Abdeckung.

- 8 Richten Sie die Kerbe an der Kontaktseite des SO-DIMMs an der Spitze im Steckplatz aus. Drücken Sie das SO-DIMM in einem Winkel von 20 Grad fest in den Steckplatz. Drehen Sie es nach unten, bis es hörbar einrastet.

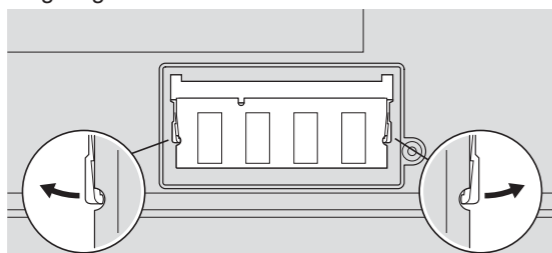


- 5 Entnehmen Sie den Akku.

- 6 Lösen Sie die Schrauben an der Abdeckung des Hauptspeichersteckplatzes, und entfernen Sie die Abdeckung.



- 7 Wenn bereits ein SO-DIMM installiert ist, entfernen Sie es wie dargestellt. Bewahren Sie das SO-DIMM sorgfältig auf.



- 9 Befestigen Sie die Abdeckung des Steckplatzes. **Achtung:** Verwenden Sie den Computer niemals mit geöffneter Steckplatzabdeckung.

- 10 Installieren Sie den Akku, und schließen Sie das Netzteil und alle Kabel wieder an.

2

Installation des zusätzlichen SO-DIMMs überprüfen:

- 1 Schalten Sie den Computer ein.
- 2 Drücken Sie bei entsprechender Aufforderung während des Systemstarts die Taste "Access IBM".
- 3 Klicken Sie doppelt auf "Konfigurationsdienstprogramm starten", um das Programm "IBM BIOS Setup Utility" aufzurufen.
- 4 Überprüfen Sie, ob unter "Installed Memory" die gesamte im Computer installierte Speicherkapazität angezeigt wird. Wenn der Computer z. B. über 256 MB Standardspeicher verfügt und Sie ein zusätzliches SO-DIMM mit 512 MB installiert haben, sollte unter "Installed memory" der Wert "768 MB" angezeigt werden.

ThinkVantage™ Technologies

Informationen zur ThinkVantage-Technologie können Sie jederzeit durch Drücken der blauen Taste "Access IBM" anzeigen.



Sicherheit

Einige ThinkPads verfügen über einen integrierten Sicherheitschip. Geben Sie im Programm "Access IBM" den Suchbegriff "Sicherheitschip" ein, um Informationen zum Herunterladen der zugehörigen Software und zum Aktivieren des Chips anzuzeigen.



Access Connections

Einige ThinkPads sind mit einem Adapter für drahtlose LAN-Verbindungen ausgestattet. Geben Sie im Programm "Access IBM" den Suchbegriff "Access Connections" ein, um weitere Informationen zur Konfiguration von Adaptern für drahtlose LAN-Verbindungen und andere Adapter für Datenübertragungen anzuzeigen.



Migration

Sie können die Daten von Ihrem alten Computer auf Ihren ThinkPad übertragen. Geben Sie im Programm "Access IBM" den Suchbegriff "Datenmigration" ein, um weitere Informationen zum kostenlosen Herunterladen von entsprechenden Softwareprodukten anzuzeigen.

IBM Hilfe und Serviceleistungen

Wählen Sie im Programm "Access IBM" das Thema "Hilfe und Serviceleistungen anfordern" aus, um weitere Informationen anzuzeigen.

* Zusätzliche Hinweise: 1) Im Lieferumfang einiger Modelle sind Teile enthalten, die nicht aufgeführt sind. 2) Sollte ein Teil fehlen oder beschädigt sein, wenden Sie sich bitte an die zuständige Verkaufsstelle. 3) Ihr Computer unterstützt die Funktion "IBM Disk-to-Disk Recovery". Alle vorinstallierten Dateien und Anwendungen können mit Hilfe einer speziellen Festplattenpartition wiederhergestellt werden. Eine CD für Wiederherstellung ist daher nicht erforderlich. Weitere Informationen hierzu finden Sie im Abschnitt "Vorinstallierte Software wiederherstellen" im Handbuch "Service und Fehlerbehebung".

Ihr Name: _____

Name des Unternehmens: _____

Modellnummer: _____

Seriennummer: _____

Unternehmen oder Händlerservice: _____

Website des IBM Kundendienstes: _____

Telefonnummer des IBM Kundendienstes: _____



© Copyright IBM Corporation 2003

Die folgenden Namen sind in gewissen Ländern Marken der IBM Corporation:
IBM, ThinkPad, TrackPoint, ThinkLight, ThinkVantage, UltraNav und UltraConnect.

100% Recycled Paper.
Printed in the USA.

Barcode