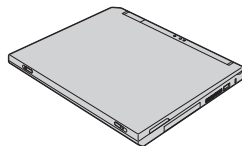


# IBM® ThinkPad® X Series Vodič za Postav

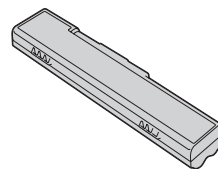
## Lista za provjeru kod raspakiravanja

Hvala što ste kupili računalo IBM ThinkPad X Series. Usporedite stavke s popisa sa sadržajem kutije. Ako bilo koji dio nedostaje ili je oštećen, molimo obratite se vašem mjestu kupnje.

Računalo



Baterija

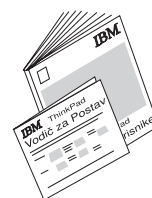


Naponska žica

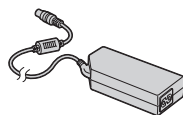


Knjige:

- Vodič za Postav
- Vodič za servis i rješavanje problema
- Ručno pakiranje za Microsoft® Windows®



AC adaptor



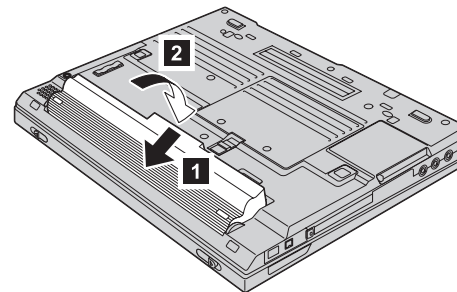
### Bilješke:

1. Neki modeli možda imaju dodatne stavke koje nisu ispisane.
2. Vaše računalo ima IBM disk-na-disk obnavljanje. Sve što je potrebno za obnavljanje tvornički-instaliranih datoteka i aplikacija je na vašem tvrdom disku. Disk-na-disk obnavljanje eliminira potrebu za CD-om za obnavljanje. Za više informacija, pogledajte "Obnavljanje predinstaliranog softvera" u Vodiču za servis i rješavanje problema.

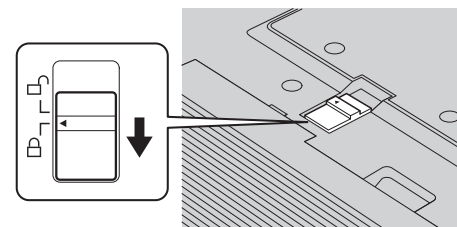
## Podešavanje vašeg računala

### 1. Instaliranje baterije.

a) Poravnajte stranu baterije sa prednjom stranom prostora za bateriju u računalu **1** ; tada nježno gurnite bateriju na mjesto **2** .

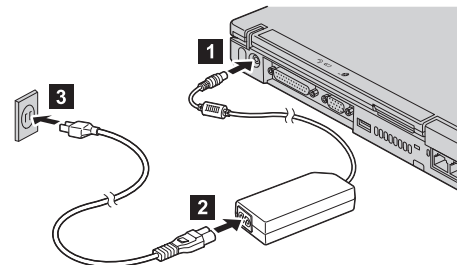


b) Gurnite zasun baterije da ju zaključate.



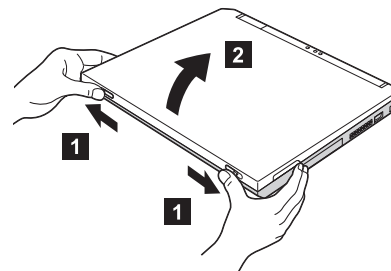
### 2. Spajanje na izvor napajanja.

Spojite ac adaptor na utikač za struju od računala (na stražnjoj strani računala). Spajanja izvedite u prikazanom redoslijedu.

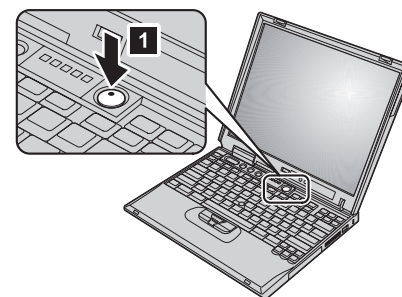


### 3. Uključivanje sistema.

a) Otvorite ekran računala. Pritisnite zasune **1** i otvorite ekran **2**. Tada namjestite ekran tako da je prikladan za gledanje.



b) Pritisnite prekidač napajanja **1**.



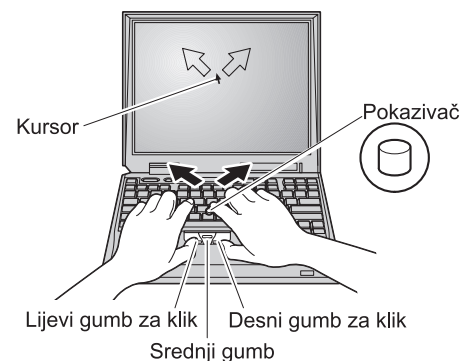
### 4. Upotreba TrackPoint-a.

TrackPoint je jedinstveni uređaj za pomicanje kursora po ekranu. Upotrebom TrackPoint-a, možete izvoditi sve operacije miša. Lijevi i desni gumbi funkcioniraju kao lijevi i desni gumbi na mišu.

Da pomaknete kursor, upotrebite TrackPoint pokazivač u sredini tipkovnice. Pritiskajte nježno s lijevim ili desnim kažiprstom u smjeru u kojem želite pomaknuti kursor. Da izaberete i povučete neki objekt, pritisnite i držite jedan od gumba s bilo kojim palcem, prema tome kako traži vaš softver.

**Klik** znači da pritisnete lijevi gumb jedanput. **Dva puta klik** znači da pritisnete lijevi gumb dva puta unutar 1 sekunde.

Za više informacija o TrackPoint-u, pritisnite ThinkPad gumb da otvorite Pristup ThinkPad-u, vaš priručni sistem pomoći.



## 5. Upotreba kontrole glasnoće.

Možete podesiti razinu zvuka koju proizvode ugrađeni zvučnici upotrebom sljedeća tri gumba:

- 1** Volume down (smanjivanje glasnoće)
- 2** Volume up (povećavanje glasnoće)
- 3** Mute

Ako isključite zvuk i tada isključite vaše računalo, zvuk će ostati isključen i kad opet uključite računalo. Da uključite zvuk, pritisnite gumb **Volume up** ili **Volume down**.

Kad pritisnete jedan od tih gumba, indikator glasnoće će se na nekoliko sekundi pojaviti na ekranu. Za više informacija o kontroli glasnoće, pogledajte priručni sistem pomoći, Pristup ThinkPad-u.

## 6. Podešavanje Windowsa.

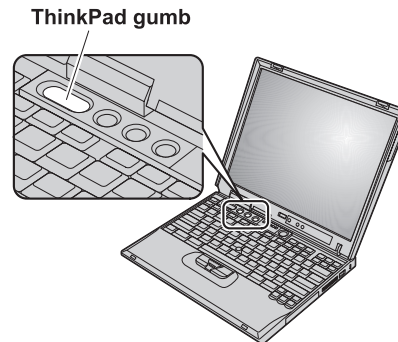
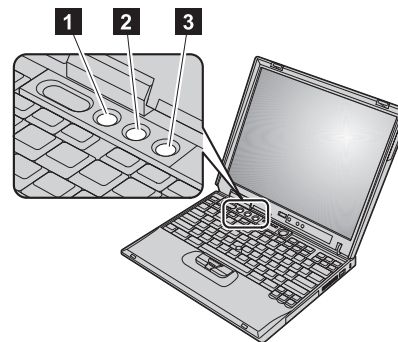
Vaše računalo dolazi s Microsoft Windows 2000 ili XP operativnim sistemom. Nakon uključivanja računala, slijedite upute na ekranu da postavite operativni sistem. Taj postupak traje otprilike 30 minuta i vaše računalo će se nekoliko puta ponovo pokrenuti.

## 7. Upotreba Pristup ThinkPad-u.

Kad god imate pitanje o vašem računalu, ili želite pogledati IBM Web stranice, jednostavno pritisnite ThinkPad gumb da otvorite Pristup ThinkPad-u.

Pristup ThinkPad-u je opsežan, priručni centar pomoći i informacija za vaše računalo. On putuje s vama i rješava vas potrebe nošenja priručnika s uputama.

Pronađite informacije o vašem ThinkPad računalu i njegovim svojstvima upotrebom funkcije traženja. Posjetite IBM Web stranicu za izravan pristup do pomoći i podrške, savjeta od drugih korisnika prenosnih računala i podataka o priboru, softveru i nadogradnjama.



---

## Instaliranje memorije

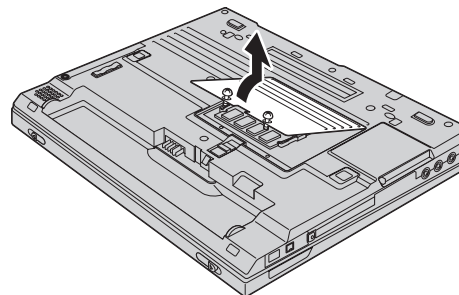
Povećanje kapaciteta memorije je učinkovit način za brže izvođenje programa. Količinu memorije na vašem računalu možete povećati tako da instalirate PC133 synchronous dynamic random access memory (SDRAM) small outline dual in-line memorijski modul (SO-DIMM), koji je dostupan kao opcija, u prorez za memoriju na dnu računala. Dostupni su SO-DIMM-ovi s različitim kapacitetima.

**Bilješka:** Upotrebite samo PC133 SDRAM SO-DIMM u vašem računalu. Ako instalirate neki SO-DIMM koji vaše računalo ne podržava, računalo će zapištati i sistem se neće pokrenuti. Odgovarajuću memorijsku opciju možete kupiti od vašeg IBM prodavača ili IBM prodajnog predstavnika.

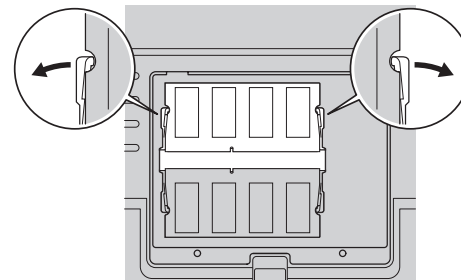
**Upozorenje:** Prije nego što počnete s instaliranjem modula, dotaknite metalni stol ili uzemljeni metalni objekt. Ta akcija smanjuje bilo koji statički elektricitet u vašem tijelu. Statički elektricitet bi mogao oštetiti SO-DIMM.

Da instalirate SO-DIMM, učinite sljedeće:

1. Isključite računalo; tada odspojite ac adaptor i sve kablove s računala.
2. Zatvorite ekran računala i preokrenite računalo.
3. Uklonite bateriju.
4. Otpustite vijke na poklopcu proreza za memoriju; tada uklonite poklopac.



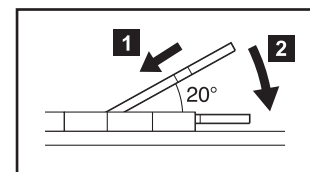
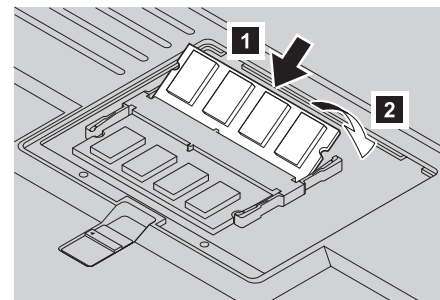
Ako je SO-DIMM već u priključnici za memoriju, uklonite ga da napravite mjesta za novi, tako da pritisnete prema van kvačice na oba kraja utičnice u isto vrijeme. Svakako ga spremite za buduću upotrebu.



5. Nađite urez sa strane na SO-DIMM-u koji instalirate.

**Upozorenje:** Da izbjegnute oštećenje SO-DIMM-a nemojte dodirivati njegov kontaktni rub.

6. S dijelom SO-DIMM-a na kojem je urez, okrenutim prema strani utičnice, umetnite SO-DIMM pod kutom od oko 20 stupnjeva u utičnicu **1**; tada ga čvrsto pritisnite unutra **2**.



7. Pomičite SO-DIMM prema dolje dok ne uskoči na mjesto.
8. Provjerite da je SO-DIMM čvrsto smješten u priključnici i da se ne može lako micati.

9. Namjestite poklopac memorijske priključnice, poravnavajući najprije stražnju stranu poklopca i zatim zategnite vijke.

**Upozorenje:** Nakon dodavanja ili nadogradnje SO-DIMM-a, nemojte upotrebljavati računalo dok ne zatvorite poklopac memorijske priključnice. Nikad ne upotrebljavajte računalo s otvorenim poklopcem.

10. Stavite bateriju natrag na mjesto, ponovno preokrenite računalo i ponovno spojite kablove.

Da se osigurate da je SO-DIMM ispravno instaliran, učinite kako slijedi:

1. Uključite računalo.
2. Dok se u donjem-lijevom području ekrana prikazuje poruka “Press F1 for IBM BIOS Setup Utility”, pritisnite tipku F1. Pojavit će se ekran od IBM BIOS Setup Utility-a: Stavka “Installed memory” pokazuje ukupan iznos memorije instalirane na vašem računalu. Na primjer, ako vaše računalo ima 128 MB memorije i vi instalirate 128-MB SO-DIMM, količina koja će se pokazati u “Installed memory” treba biti 256MB.

**Vaše ime:**

\_\_\_\_\_

**Ime poduzeća:**

\_\_\_\_\_

**Broj modela:**

\_\_\_\_\_

**Serijski broj:**

\_\_\_\_\_

**Poduzeće ili prodavač za servis:**

\_\_\_\_\_

**IBM servisna Web stranica:**

\_\_\_\_\_

**Broj IBM servisa:**

\_\_\_\_\_

Zaštitni znaci

Sljedeći pojmovi su zaštitni znakovi korporacije IBM u Sjedinjenim Državama ili drugim zemljama ili oboje:

IBM

ThinkPad

TrackPoint

Microsoft i Windows su zaštitni znaci od Microsoft Corporation u Sjedinjenim Državama i/ili drugim zemljama.

**Napomene:**