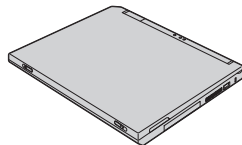


IBM® ThinkPad® X-serien Installationsanvisningar

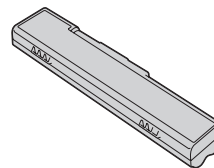
Packlista

Tack för att du har valt att köpa en IBM ThinkPad i X-serien. Kontrollera att allt som står i den här listan finns med i förpackningen. Om något saknas eller är skadat ber vi dig att kontakta inköpsstället.

Dator



Batteri



Strömssladd

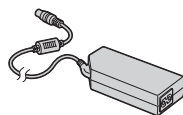


Böcker:

- Installationsanvisningar
- Handboken Service och felsökning
- Handbokspaket för Microsoft Windows



Strömadapter



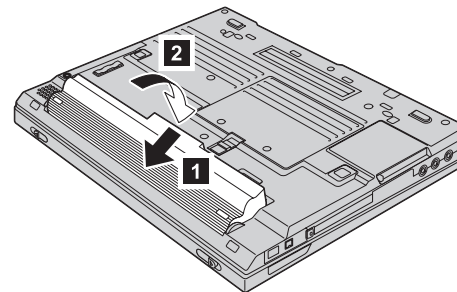
Anm:

1. Till vissa modeller kan det följa med fler delar som inte finns med i listan.
2. Datorn är försedd med återställningsprogrammet IBM Disk-to-Disk. Allt du behöver för att återställa fabriksinstallerade filer och tillämpningsprogram finns på hårddisken. Återställning med Disk-to-Disk kräver ingen räddnings-CD. Mer information finns i "Återställa förinstallerade program" i handboken Service och felsökning.

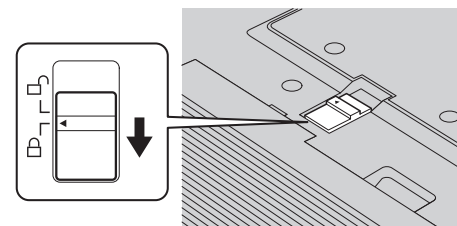
Installera datorn

1. Installera batteriet.

a) Passa in batteriets framsida mot batterifacketets sida **1** och skjut sedan försiktigt batteriet på plats **2**.

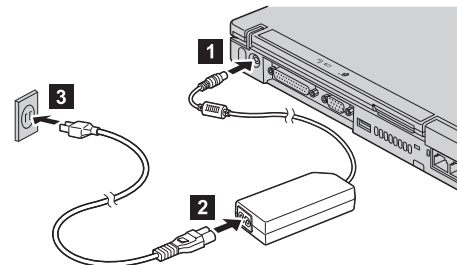


b) Skjut batterilåset till låst läge.



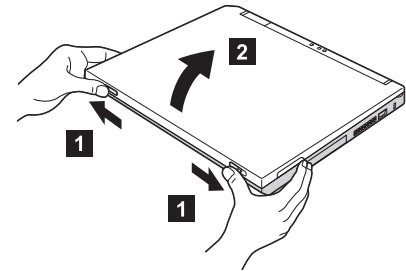
2. Ansluta till en strömkälla.

Anslut strömadaptern till eluttaget på datorns baksida. Gör anslutningarna i den ordning som visas.

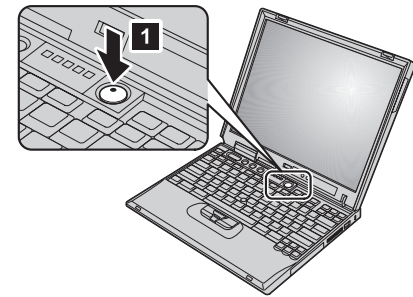


3. Starta datorn.

a) Öppna datorns bildskärm. Tryck på spärrarna **1** och öppna skärmen **2**. Vinkla sedan skärmen så att du ser ordentligt.



b) Tryck på strömbrytaren **1**.



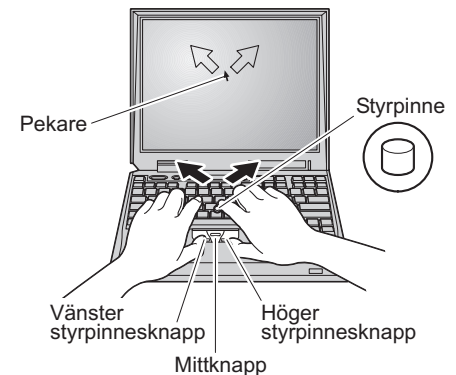
4. Använda TrackPoint.

Med TrackPoint flyttar du pekaren på skärmen. TrackPoint har samma funktion som en mus. Den vänstra och högra knappen har samma effekt som motsvarande knappar på musen.

Du flyttar pekaren med hjälp av styrpinnen med röd topp som sitter mitt på tangentbordet. Tryck försiktigt med vänster eller höger pekfinger på styrpinnen i den riktning du vill flytta pekaren. Om du vill markera och dra ett objekt trycker du på och håller ner någon av styrpinnens knappar med tummen.

Klicka betyder att trycka en gång på vänster knapp. **Dubbelklicka** betyder att trycka på vänster knapp två gånger i snabb följd (inom 1 sekund).

Om du vill ha mer information om TrackPoint öppnar du datorns hjälpsystem Access ThinkPad genom att trycka på ThinkPad-knappen.



5. Använda volymkontrollen.

Du kan justera ljudnivån från de inbyggda högtalarna med hjälp av de här tre knapparna:

- 1** Volym ner
- 2** Volym upp
- 3** Tyst

Om du stänger av ljudet och sedan stänger av datorn är ljudet fortfarande avstängt nästa gång du startar datorn. Du slår på ljudet genom att trycka på **Volym upp** eller **Volym ner**.

När du trycker på någon av de här knapparna visas en volymindikator på skärmen i några sekunder. Mer information om volymkontrollen finns i datorns hjälpsystem, Access ThinkPad.

6. Installera Windows.

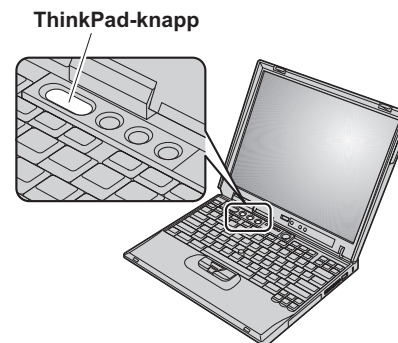
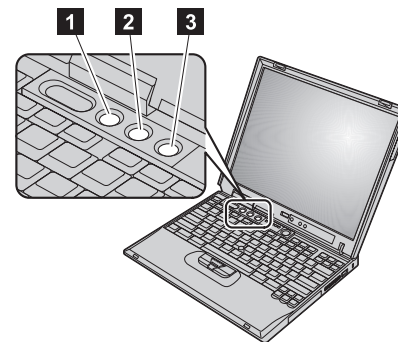
Datorn levereras med operativsystemet Microsoft Windows 2000 eller XP. När du har startat datorn installerar du operativsystemet enligt anvisningarna på skärmen. Det tar cirka 30 minuter och datorn startar om flera gånger.

7. Använda Access ThinkPad.

När du behöver hjälp med datorn eller vill komma till en IBM-webbplats trycker du bara på ThinkPad-knappen så öppnas Access ThinkPad.

Access ThinkPad är datorns inbyggda hjälpcentral. Den har du alltid med dig på resor utan att behöva bära på tryckta referenshandböcker.

Med sökfunktionen kan du hitta information om ThinkPad och dess olika funktioner. Om du vill ha direkt åtkomst till hjälp och support liksom tips från andra användare av bärbara datorer eller information om tillbehör, program och uppgraderingar, går du till IBMs webbplats.



Installera mer minne

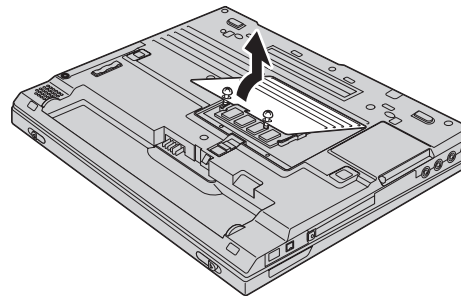
Genom att utöka datorns minneskapacitet kan du få programmen att arbeta fortare. Du kan öka mängden minne i datorn genom att installera en minnesmodul av typen PC133 SDRAM (synchronous dynamic random access memory) SO-DIMM (small outline dual inline memory module). Modulen finns att köpa som tillbehör och du installerar den i minnesplatsen på undersidan av datorn. Det finns SO-DIMM-moduler med olika kapacitet.

Anm: Använd bara PC133 SDRAM SO-DIMM i datorn. Om du installerar fel sorts SO-DIMM-modul hörs en ljudsignal och datorn startar inte. Du kan köpa minnesmoduler av rätt typ hos en IBM-återförsäljare.

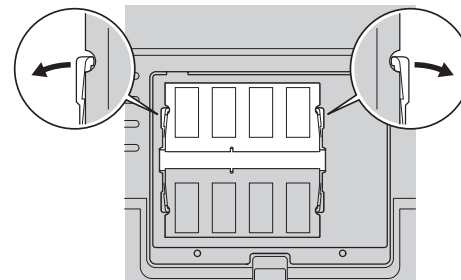
Varning: Innan du installerar en modul, bör du vidröra ett metallbord eller ett jordat metallföremål. På så sätt minskar du risken för att det kommer statisk elektricitet från dig själv. Statisk elektricitet kan skada modulen.

Så här installerar du en SO-DIMM-modul:

1. Stäng av datorn och koppla bort strömadaptern och alla kablar från datorn.
2. Stäng bildskärmslocket och vänd på datorn.
3. Ta bort batteriet.
4. Lossa skruvarna i locket över minneskortplatsen och ta bort locket.



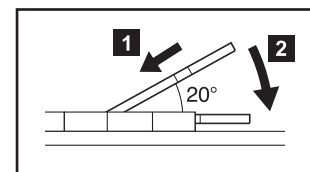
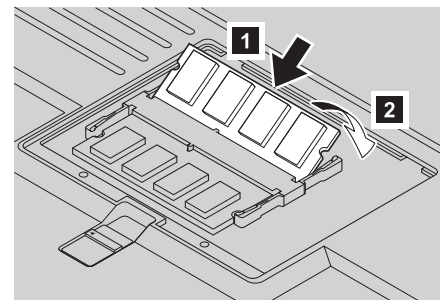
Om SO-DIMM-modulen redan sitter i minneskortplatsen tar du bort den och sätter dit en ny genom att samtidigt trycka spärrarna i sockelns båda ändar utåt tills kortet lyfts upp. Ta sedan bort det gamla kortet. Lägg undan modulen för framtida bruk.



5. Leta rätt på skåran i kanten av SO-DIMM-modulen som du ska installera.

Varning: Modulen kan skadas om du rör vid dess kontakter!

6. Håll SO-DIMM-modulen så att skåran i modulen är vänd mot sockelns kant, för in modulen i sockeln i cirka 20 graders vinkel **1** och tryck in den ordentligt **2**.



7. Vicka på minnesmodulen tills den klickar på plats.
8. Kontrollera att modulen sitter fast ordentligt.

9. Sätt tillbaka locket över minneskortplatsen med bakre kanten först och dra sedan åt skruvarna.

Varning: När du har installerat eller uppgraderat en minnesmodul måste du först stänga luckan innan du kan använda datorn. Använd aldrig datorn när luckan är öppen!

10. Sätt tillbaka batteriet, vänd datorn rätt och sätt tillbaka kablarna.

Så här försäkras du om att SO-DIMM-modulen är korrekt installerad:

1. Starta datorn.
2. När meddelandet "Press F1 for IBM BIOS Setup Utility" visas längst ner till vänster på skärmen trycker du på F1. Programmet för BIOS-inställningar öppnas. Under "Installed memory" visas den totala mängden minne som installerats i datorn. Om du t.ex. installerat en minnesmodul med 128 MB i en dator med 128 MB basminne ska den storleksuppgift som visas under "Installed memory" vara 256 MB.

Ditt namn:

Företagets namn:

Modellnummer:

Serienummer:

Serviceföretag eller återförsäljare:

IBMs webbplats för service:

IBMs servicenummer:

Anmärkningar:

Varumärken

Följande varumärken tillhör IBM Corporation i USA och/eller andra länder:

IBM

ThinkPad

TrackPoint

Microsoft och Windows är varumärken som tillhör Microsoft Corporation i USA och/eller andra länder.