



# Naslagboek

*In dit document:*

- **Veiligheidsrichtlijnen, garantie-bepalingen en andere kennisgevingen**
- **Configuratie van de computer**
- **Herstellen van software**
- **Probleemoplossing en diagnose**
- **Hulp en service van IBM**





# Naslagboek

**Opmerking**

Lees eerst "Veiligheidsrichtlijnen" op pagina v, "Bijlage A. Garantiebepalingen" op pagina 31 en "Bijlage B. Kennisgevingen" op pagina 49.

---

# Inhoudsopgave

<b>Veiligheidsrichtlijnen</b> . . . . .	<b>v</b>
Kennisgeving lithiumbatterij . . . . .	vii
Veiligheidsvoorschriften voor de modem . . . . .	viii
Verklaring van conformiteit met laserrichtlijnen . . . . .	viii
<b>Informatiebronnen</b> . . . . .	<b>xi</b>
<b>Hoofdstuk 1. De computer gereed maken voor gebruik</b> . . . . .	<b>1</b>
Belangrijke taken uitvoeren . . . . .	1
De werkplek inrichten . . . . .	1
Comfort . . . . .	2
Reflectie en verlichting . . . . .	2
Luchtcirculatie . . . . .	3
Stopcontacten en kabellengte . . . . .	3
<b>Hoofdstuk 2. De computer installeren</b> . . . . .	<b>5</b>
De computer aanzetten . . . . .	10
Voltooien van de installatie van de software . . . . .	10
De CD Software Selecteren gebruiken . . . . .	10
Een ander besturingssysteem installeren . . . . .	11
De computer afsluiten . . . . .	11
Computergegevens noteren . . . . .	12
<b>Hoofdstuk 3. Producten herstellen</b> . . . . .	<b>13</b>
Herstelprocedure uitvoeren . . . . .	13
Softwareherstel na een probleem met de vaste schijf. . . . .	14
Problemen met het Herstelprogramma oplossen . . . . .	15
Het Herstelprogramma start niet als op F11 wordt gedrukt . . . . .	15
De Herstel-CD wil niet starten . . . . .	15
De F11-aanwijzing wordt niet afgebeeld . . . . .	15
De opstartvolgorde wijzigen. . . . .	16
Stuurprogramma's installeren of herstellen . . . . .	16
<b>Hoofdstuk 4. Probleemoplossing en diagnose</b> . . . . .	<b>19</b>
Standaard probleemoplossing . . . . .	19
IBM Enhanced Diagnostics . . . . .	21
IBM Enhanced Diagnostics uitvoeren vanuit het Herstelprogramma . . . . .	21
Een IBM Enhanced Diagnostics-diskette maken . . . . .	22
De IBM Enhanced Diagnostics-diskette uitvoeren. . . . .	22
Foutberichten en geluidssignalen . . . . .	22
POST-geluidssignalen . . . . .	23

<b>Hoofdstuk 5. Informatie, hulp en service . . . . .</b>	<b>25</b>
Informatie opvragen . . . . .	25
Werken met Internet . . . . .	25
Informatie per fax . . . . .	25
Informatie over hulp en service. . . . .	26
Documentatie en diagnoseprogramma's gebruiken . . . . .	26
Service opvragen . . . . .	26
Overige services . . . . .	28
Extra services aanschaffen . . . . .	29
<b>Bijlage A. Garantiebepalingen . . . . .</b>	<b>31</b>
Garantieperiode . . . . .	31
Garantieservice en -ondersteuning. . . . .	33
Voordat u hulp inroept . . . . .	34
Service opvragen . . . . .	34
IBM Garantieverklaring Z125-4753-06 8/2000 . . . . .	36
Deel 1 - Algemene Voorwaarden . . . . .	36
Deel 2 - Landspecifieke voorwaarden. . . . .	40
<b>Bijlage B. Kennisgevingen. . . . .</b>	<b>49</b>
Kennisgeving over uitvoer naar televisie. . . . .	50
Handelsmerken . . . . .	50
Elektromagnetische straling . . . . .	50
Kennisgevingen Klasse B . . . . .	51
Kennisgevingen Klasse A. . . . .	53
Vereisten van de Federal Communications Commission (FCC) en telefoon- maatschappijen . . . . .	54
Waarmerk van het Canadian Department of Communications . . . . .	55
Étiquette d'homologation du ministère des Communications du Canada	56
Kennisgevingen voor het netsnoer. . . . .	57

---

## Veiligheidsrichtlijnen

### GEVAAR

Elektrische stroom van lichtnet-, telefoon- en communicatiekabels is gevaarlijk.

Houd u ter voorkoming van een schok aan het volgende:

- Sluit geen kabels op dit product aan en verwijder deze ook niet tijdens onweer. Eveneens is het af te raden om tijdens deze weersomstandigheden een installatie, onderhoudswerkzaamheden of nieuwe configuratie uit te voeren.
- Sluit alle netsnoeren aan op correct bedrade, gearde stopcontacten.
- Sluit ook het netsnoer van alle apparaten die op dit product worden aangesloten aan op een correct gearde stopcontact.
- Gebruik indien mogelijk slechts één hand bij het aansluiten en loskoppelen van signaalkabels.
- Zet een apparaat nooit aan als dit brand-, water- of structuurschade vertoont.
- Ontkoppel alle netsnoeren, telecommunicatiesystemen, netwerken en modems voordat u de kap van het apparaat opent, tenzij de installatie- of configuratie-instructies expliciet anders voorschrijven.
- Als u dit product of een aangesloten apparaat installeert, verplaatst of opent, houd u dan bij het aansluiten en loskoppelen van de kabels aan het volgende:

Aansluiten:	Ontkoppelen:
1. Zet alles UIT.	1. Zet alle UIT.
2. Sluit eerst alle kabels aan op de apparaten.	2. Trek eerst de stekkers uit het stopcontact.
3. Sluit de signaalkabels aan op de aansluitingen.	3. Verwijder de signaalkabels uit de aansluitingen.
4. Steek de stekkers in het stopcontact.	4. Ontkoppel alle kabels van de apparaten.
5. Zet het apparaat AAN.	

### DANGER

Le courant électrique provenant de l'alimentation, du téléphone et des câbles de transmission peut présenter un danger.

Pour éviter tout risque de choc électrique :

- Ne manipulez aucun câble et n'effectuez aucune opération d'installation, d'entretien ou de reconfiguration de ce produit au cours d'un orage.
- Branchez tous les cordons d'alimentation sur un socle de prise de courant correctement câblé et mis à la terre.
- Branchez sur des socles de prise de courant correctement câblés tout équipement connecté à ce produit.
- Lorsque cela est possible, n'utilisez qu'une seule main pour connecter ou déconnecter les câbles d'interface.;
- Ne mettez jamais un équipement sous tension en cas d'incendie ou d'inondation, ou en présence de dommages matériels.
- Avant de retirer les carters de l'unité, mettez celle-ci hors tension et déconnectez ses cordons d'alimentation, ainsi que les câbles qui la relient aux réseaux, aux systèmes de télécommunication et aux modems (sauf instruction contraire mentionnée dans les procédures d'installation et de configuration).
- Lorsque vous installez, que vous déplacez, ou que vous manipulez le présent produit ou des périphériques qui lui sont raccordés, reportez-vous aux instructions ci-dessous pour connecter et déconnecter les différents cordons.

<p><b>Connexion :</b></p> <ol style="list-style-type: none"> <li>1. Mettez les unités hors tension.</li> <li>2. Commencez par brancher tous les cordons sur les unités.</li> <li>3. Branchez les câbles d'interface sur des connecteurs.</li> <li>4. Branchez les cordons d'alimentation sur des prises.</li> <li>5. Mettez les unités sous tension.</li> </ol>	<p><b>Déconnexion :</b></p> <ol style="list-style-type: none"> <li>1. Mettez les unités hors tension.</li> <li>2. Débranchez les cordons d'alimentation des prises.</li> <li>3. Débranchez les câbles d'interface des connecteurs.</li> <li>4. Débranchez tous les câbles des unités.</li> </ol>
---	--



---

## Kennisgeving lithiumbatterij

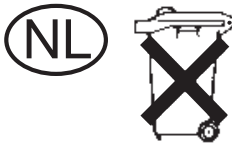
### Waarschuwing:

Als de batterij op onjuiste wijze wordt vervangen, bestaat er explosiegevaar.

Gebruik ter vervanging alleen IBM-batterijen met onderdeelnummer 33F8354 of een gelijksoortige batterij die door de leverancier wordt aanbevolen. De batterij bevat lithium en kan bij verkeerd gebruik exploderen.

### *Houd u aan het volgende:*

- Gooi de batterij niet in water
- Verwarm de batterij niet boven 100°C
- Haal de batterij niet uit elkaar



Batterij niet  
weggoien,  
maar inleveren  
als KCA.

## ATTENTION

Danger d'explosion en cas de remplacement incorrect de la batterie.

Remplacer uniquement par une batterie IBM de type ou d'un type équivalent recommandé par le fabricant. La batterie contient du lithium et peut exploser en cas de mauvaise utilisation, de mauvaise manipulation ou de mise au rebut inappropriée.

### *Ne pas :*

- Lancer ou plonger dans l'eau
- Chauffer à plus de 100°C (212°F)
- Réparer ou désassembler

Mettre au rebut les batteries usagées conformément aux règlements locaux.

---

## Veiligheidsvoorschriften voor de modem

Neem ter voorkoming van brand, elektrische schokken of verwondingen bij het gebruik van telefonische apparatuur altijd de volgende voorzorgsmaatregelen in acht:

- Installeer geen telefoonbedrading tijdens onweer.
- Installeer geen telefoonaansluitingen in natte ruimtes tenzij de aansluiting speciaal ontworpen is voor gebruik in natte ruimtes.
- Raak geen telefoonkabels of -stekkers aan die niet geïsoleerd zijn.
- Wees voorzichtig bij het installeren of doortrekken van telefoonlijnen.
- Gebruik de telefoon niet tijdens onweer, tenzij u een draadloos model hebt. Er bestaat een kleine kans op een elektrische schok als gevolg van blikseminslag.
- Geef gaslekken in de buurt van de telefoon niet telefonisch door.

## Consignes de sécurité relatives au modem

Lors de l'utilisation de votre matériel téléphonique, il est important de respecter les consignes ci-après afin de réduire les risques d'incendie, d'électrocution et d'autres blessures :

- N'installez jamais de cordons téléphoniques durant un orage.
- Les prises téléphoniques ne doivent pas être installées dans des endroits humides, excepté si le modèle a été conçu à cet effet.
- Ne touchez jamais un cordon téléphonique ou un terminal non isolé avant que la ligne ait été déconnectée du réseau téléphonique.
- Soyez toujours prudent lorsque vous procédez à l'installation ou à la modification de lignes téléphoniques.
- Si vous devez téléphoner pendant un orage, pour éviter tout risque de choc électrique, utilisez toujours un téléphone sans fil.
- En cas de fuite de gaz, n'utilisez jamais un téléphone situé à proximité de la fuite.

---

## Verklaring van conformiteit met laserrichtlijnen

Sommige IBM PC-modellen worden standaard geleverd met een CD-ROM-station of een DVD-station. CD-ROM-stations en DVD-stations zijn ook los als optie te verkrijgen. CD-ROM-stations en DVD-stations zijn laserproducten. Deze stations voldoen in de Verenigde Staten aan de eisen gesteld in de Department of Health and Human Services 21 Code of Federal Regulations (DHHS 21 CFR) Subchapter J voor laserproducten van klasse 1. De stations voldoen aan de eisen gesteld in de International Electrotechnical Commission (IEC) 825 en CENELEC EN 60 825 bedoeld voor laserproducten van klasse 1.

Houd bij het installeren van een CD-ROM- of DVD-station rekening met de volgende instructies.

**Waarschuwing:**

**Het wijzigen van instellingen of het uitvoeren van procedures anders dan hier is beschreven, kan leiden tot blootstelling aan gevaarlijke straling.**

Als u de behuizing van het CD-ROM-station of het DVD-station opent, kunt u worden blootgesteld aan gevaarlijke laserstraling. Het CD-ROM-station of het DVD-station bevat geen onderdelen die moeten worden vervangen of onderhouden. **Open de behuizing van het CD-ROM-station of het DVD-station niet.**

Sommige CD-ROM-stations of DVD-stations bevatten een ingebouwde laserdiode van categorie 3A of 3B. Lees de volgende opmerking.

**GEVAAR**

**Laserstraling indien geopend. Kijk niet in de laserstraal en vermijd direct contact met de laserstraal.**

**DANGER:**

Certains modèles d'ordinateurs personnels sont équipés d'origine d'une unité de CD-ROM ou de DVD-ROM. Mais ces unités sont également vendues séparément en tant qu'options. L'unité de CD-ROM/DVD-ROM est un appareil à laser. Aux États-Unis, l'unité de CD-ROM/DVD-ROM est certifiée conforme aux normes indiquées dans le sous-chapitre J du DHHS 21 CFR relatif aux produits à laser de classe 1. Dans les autres pays, elle est certifiée être un produit à laser de classe 1 conforme aux normes CEI 825 et CENELEC EN 60 825.

Lorsqu'une unité de CD-ROM/DVD-ROM est installée, tenez compte des remarques suivantes:

**ATTENTION: Pour éviter tout risque d'exposition au rayon laser, respectez les consignes de réglage et d'utilisation des commandes, ainsi que les procédures décrites.**

L'ouverture de l'unité de CD-ROM/DVD-ROM peut entraîner un risque d'exposition au rayon laser. Pour toute intervention, faites appel à du personnel qualifié.

Certaines unités de CD-ROM/DVD-ROM peuvent contenir une diode à laser de classe 3A ou 3B. Tenez compte de la consigne qui suit:

**DANGER**

Rayonnement laser lorsque le carter est ouvert. Évitez toute exposition directe des yeux au rayon laser. Évitez de regarder fixement le faisceau ou de l'observer à l'aide d'instruments optiques.

---

## Informatiebronnen

Dit *Naslagboek* bevat informatie over het installeren van de IBM<sup>®</sup>-computer en het starten van het besturingssysteem. Verder bevat deze publicatie basisprobleemoplossing, softwareherstelprocedures, Help- en service-informatie en garantiegegevens.

De *Gebruikershandleiding* voor de computer bevat informatie over het installeren van optionele hardware. Dit PDF-bestand (PDF = Portable Document Format) is beschikbaar via Access IBM. U kunt het programma Adobe Acrobat Reader gebruiken om de *Gebruikershandleiding* te lezen of af te drukken voor gebruik tijdens het installeren van optionele hardware.

Access IBM bevat meer informatie over de volgende onderwerpen:

- Werken met de computer
- Software installeren vanaf de CD *Software Selecteren*
- Hardwareopties installeren
- Communicatiekabels aansluiten
- Probleemoplossing voor veelvoorkomende problemen
- De computer registreren

Als u beschikt over toegang tot het Internet, kunt u de meest recente hints, tips, veel gestelde vragen (FAQ's) en discussieforums, maar ook het *Handboek voor de gebruiker* ophalen van het web. Voor servicetechnici is ook nog de *Hardware Maintenance Manual* beschikbaar. U vindt deze informatie als u met uw browser naar <http://www.ibm.com/pc/support/> gaat.

Geef het type en model van uw computer op in het veld **Quick Path** en klik op **Go**.



---

# Hoofdstuk 1. De computer gereed maken voor gebruik

## Voordat u begint

Lees eerst "Veiligheidsrichtlijnen" op pagina v en "Bijlage B. Kennisgevingen" op pagina 49.

---

## Belangrijke taken uitvoeren

Neem, nadat u de computer hebt geïnstalleerd, maar voordat u de computer gaat gebruiken, de tijd om deze belangrijke taken uit te voeren. Door deze taken meteen uit te voeren, bespaart u zich mogelijk later een hoop tijd en ergernis:

- Maak een *Reparatiediskette*. Uw computer heeft een ingebouwd programma, het Herstelprogramma, waarmee u het besturingssysteem kunt herstellen. U kunt dit programma doorgaans tijdens het opstarten van de computer oproepen door op F11 te drukken. Mocht de aanwijzing om op F11 te drukken, onbruikbaar of onzichtbaar worden, dan kunt u met de *Reparatiediskette* de toegang tot het Herstelprogramma herstellen. Zie "Een hersteldiskette maken" op pagina 15.
- Maak een *Enhanced Diagnostics*-diskette. Het programma *Enhanced Diagnostics* wordt gebruikt voor het opsporen van hardwareproblemen en maakt onderdeel uit van het Herstelprogramma. Door op tijd een *Enhanced Diagnostics*-diskette te maken, zorgt u ervoor dat u *Enhanced Diagnostics* kunt gebruiken wanneer het Herstelprogramma niet meer toegankelijk is. Zie "Een IBM Enhanced Diagnostics-diskette maken" op pagina 22.
- Noteer het type, model en serienummer van uw computer. Wanneer u service of technische ondersteuning nodig mocht blijken te hebben, wordt u hoogstwaarschijnlijk gevraagd om deze informatie. Zie "Computergegevens noteren" op pagina 12.
- Bewaar het *Naslagboek* op een veilige plaats. Het is de enige publicatie met belangrijke informatie over het opnieuw installeren van de software. "Hoofdstuk 3. Producten herstellen" op pagina 13 bevat informatie over het herstellen van de software.

---

## De werkplek inrichten

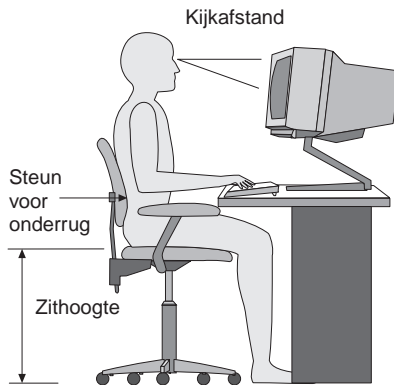
U haalt het meeste uit uw computer als u zowel de apparatuur als de werkplek afstemt op uw behoeften en op het soort werk dat u doet. Comfort is natuurlijk van groot belang, maar bij het inrichten van uw werkplek moet u ook letten op praktische zaken als lichtbronnen, luchtcirculatie en de plaats van de stopcontacten.

## Comfort

Hoewel er geen enkele werkhouding bestaat die voor iedereen ideaal is, geven we hieronder een paar richtlijnen aan de hand waarvan u de houding kunt bepalen die voor u het beste is.

Door lange tijd in dezelfde houding te zitten kan vermoeidheid optreden. Een goede stoel kan een groot verschil maken. De rugleuning en de zitting moeten onafhankelijk van elkaar kunnen worden ingesteld en moeten goed steun bieden. De zitting moet een gebogen voorkant hebben om druk op de bovenbenen te verminderen. Stel de zitting zo in, dat uw bovenbenen evenwijdig aan de vloer zijn en uw voeten plat op de vloer of op een voetsteun staan.

Als u met het toetsenbord werkt, moet u uw onderarmen in een horizontale houding en uw polsen in een neutrale, gemakkelijke stand houden. Probeer het toetsenbord met een lichte aanslag te bedienen en houd uw handen en vingers ontspannen. U kunt het toetsenbord in de meest comfortabele stand zetten door de toetsenbordsteunen te verstellen.



Stel het beeldscherm zo op dat de bovenkant van het scherm zich op ooghoogte bevindt, of iets lager. Plaats het beeldscherm op een prettige afstand (gewoonlijk is dit 50 tot 60 cm) en plaats het zodanig dat u ernaar kunt kijken zonder uw lichaam te hoeven verdraaien. Plaats ook de andere apparatuur die u regelmatig nodig hebt (bijvoorbeeld een telefoon of muis) binnen handbereik.

## Reflectie en verlichting

Stel het beeldscherm zo op dat u zo min mogelijk last hebt van schittering en weerkaatsing van lampen, ramen en andere lichtbronnen. Zelfs via gladde oppervlakken gereflecteerd licht kan hinderlijke effecten opleveren. Zet het beeldscherm indien mogelijk zo neer dat het een rechte hoek vormt met ramen en andere lichtbronnen. Verminder indien nodig de bovenverlichting door lampen uit te doen of door minder sterke lampen te gebruiken. Als u het beeldscherm in de buurt van een raam neerzet, scherm het zonlicht dan af met



gordijnen of een zonnescherm. Wellicht moet u de helderheid en het contrast in de loop van de dag enkele malen anders instellen. De verlichting is immers niet de hele dag constant.

Wanneer het niet mogelijk is om reflecties te vermijden of de verlichting aan te passen, kan een anti-reflectiescherm uitkomst bieden. Een dergelijk scherm kan de duidelijkheid van het beeld echter verminderen. Het is daarom beter om pas een scherm te gebruiken wanneer geen van de andere mogelijkheden soelaas biedt.

Een stoflaag verergert de problemen die door reflectie worden veroorzaakt. Vergeet niet uw beeldscherm regelmatig schoon te maken met een zachte, vochtige doek en een vloeibare, niet-schurende glasreiniger.

## **Luchtcirculatie**

De computer en het beeldscherm produceren warmte. In de computer zit een ventilator die frisse lucht naar binnen zuigt en warme lucht naar buiten blaast. De warme lucht van het beeldscherm ontsnapt automatisch via ventilatiespleten. Wanneer de ventilatiespleten zijn geblokkeerd, kan er oververhitting ontstaan. Dit kan storingen of beschadigingen tot gevolg hebben. Plaats de computer en het beeldscherm zodanig dat de ventilatiespleten niet geblokkeerd worden; 5 cm ventilatieruimte is over het algemeen voldoende. Zorg er ook voor dat de lucht niet naar iemand anders wordt geblazen.

## **Stopcontacten en kabellengte**

De plaats van stopcontacten en de lengte van de netsnoeren en kabels van beeldscherm, printer en andere apparaten kunnen van invloed zijn op de uiteindelijke opstelling van de computer.

Denk bij het opstellen van de computer aan het volgende :

- Vermijd het gebruik van verlengsnoeren. Sluit het netsnoer van de computer indien mogelijk direct op een stopcontact aan.
- Houd netsnoeren en kabels uit de buurt van looppaden en andere plaatsen waar mensen er per ongeluk tegenaan kunnen stoten.

Meer informatie over netsnoeren vindt u bij "Kennisgevingen voor het netsnoer" op pagina 57.



---

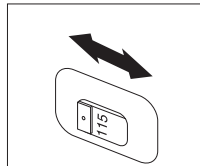
## Hoofdstuk 2. De computer installeren

**Opmerking:** Mogelijk beschikt uw computer niet over alle in dit hoofdstuk beschreven aansluitingen.

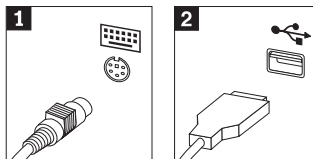
Installeer de computer aan de hand van de volgende gegevens. De kleine symbolen op de achterkant van de computer geven aan waarvoor de aansluitingen worden gebruikt.

Als de kabels van de computer voorzien zijn van een kleurcode, zorgt u dat het kabeleinde van een bepaalde kleur in de aansluiting met dezelfde kleur wordt geplaatst. Een blauw kabeleinde hoort bijvoorbeeld in een blauwe aansluiting.

1. Controleer of de voltageschakelaar op de achterkant van de computer in de juiste stand staat. Wijzig de stand van de schakelaar indien nodig met behulp van een pen.
  - Als het voltage van het lichtnet tussen 90 en 137 volt wisselstroom ligt, stelt u de schakelaar in op 115 V.
  - Als het voltage van het lichtnet tussen 180 en 265 volt wisselstroom ligt, stelt u de schakelaar in op 230 V.

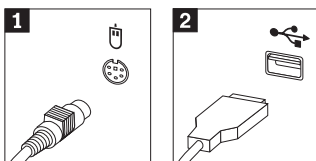


2. De toetsenbordkabel heeft een standaard toetsenbordaansluiting **1** of een USB-aansluiting (Universal Serial Bus) **2**. Sluit de toetsenbordkabel aan op de juiste toetsenbordaansluiting.

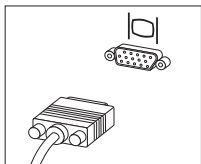


3. De muiskabel heeft een standaard muisaansluiting **1** of een USB-aansluiting (Universal Serial Bus) **2**. Sluit de muiskabel aan op de juiste

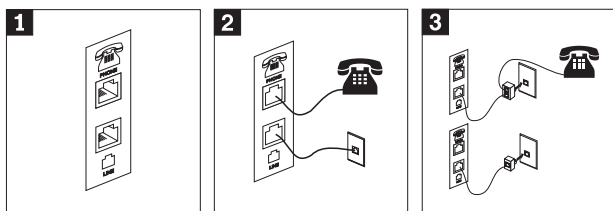
muisaansluiting.



4. Sluit de beeldschermkabel aan op de beeldscherm aansluiting en draai de schroeven vast.

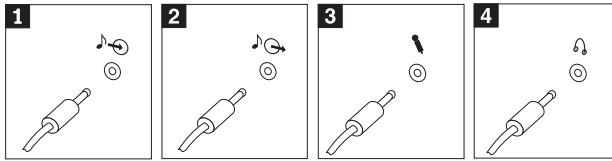


5. Als u een modem hebt, sluit u de modem aan volgens onderstaande instructies.



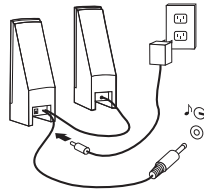
- 1** Gebruik de dubbele aansluiting aan de achterzijde van de computer bij het installeren van de modem.
- 2** Sluit het ene uiteinde van de telefoonkabel aan op de telefoon en steek het andere uiteinde in de telefoonaansluiting aan de achterzijde van de computer. Sluit het ene uiteinde van de modemkabel aan op de modemaansluiting aan de achterzijde van de computer en steek het andere uiteinde in de gewone telefoonaansluiting.
- 3** In sommige gevallen hebt u een splitter of converter nodig om de kabels aan te sluiten op de telefoonaansluiting, zoals in de volgende afbeeldingen te zien is. U kunt de splitter ook gebruiken zonder telefoon, zoals onderin de afbeelding.

6. Eventuele audio-apparatuur kunt u met de volgende instructies aansluiten. Meer gedetailleerde informatie over luidsprekers vindt u bij item 7.



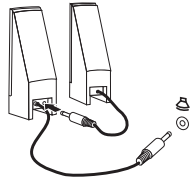
- |                        |   |
|------------------------|---|
| <b>1</b> Audio-ingang  | Via deze aansluiting kunt u audiosignalen ontvangen van een extern audioapparaat, bijvoorbeeld een stereo-installatie.  |
| <b>2</b> Audio-uitgang | Via deze aansluiting kunt u audiosignalen van de computer naar externe apparaten sturen, zoals actieve stereo luidsprekers.   |
| <b>3</b> Microfoon     | Hier sluit u een microfoon aan op de computer als u geluid wilt opnemen of als u spraakherkenningssoftware wilt gebruiken.  |
| <b>4</b> Hoofdtelefoon | Hier sluit u een hoofdtelefoon aan op de computer als u naar muziek of ander geluid wilt luisteren zonder anderen te hinderen. Deze aansluiting kan zich ook aan de voorzijde van de computer bevinden. |

7. Als u beschikt over *actieve* luidsprekers met een AC-adapter, volgt u onderstaande instructies.

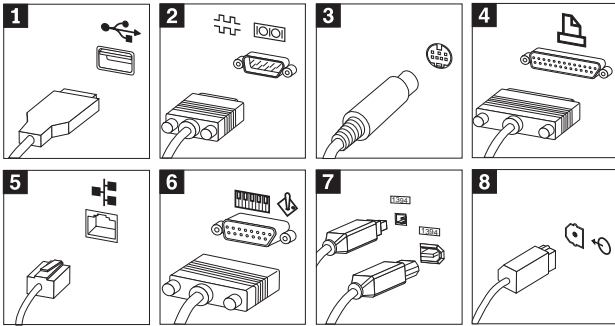


- Sluit, indien nodig, de kabel tussen de twee luidsprekers aan. Bij sommige luidsprekers is deze kabel permanent aangebracht.
- Sluit de netvoedingskabel aan op de luidspreker.
- Sluit de luidsprekers aan op de computer.
- Sluit de AC-adapter aan op de netvoeding.

8. Als u beschikt over *luidsprekers* zonder eigen AC-adapter, gaat u als volgt te werk:



- a. Sluit, indien nodig, de kabel tussen de twee luidsprekers aan. Bij sommige luidsprekers is deze kabel permanent aangebracht.
  - b. Sluit de luidsprekers aan op de computer.
9. Sluit ook eventuele andere apparatuur aan. Uw computer beschikt mogelijk niet over alle afgebeelde aansluitingen.



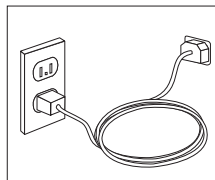
- 1** USB Hierop kunt u een USB-apparaat (Universal Serial Bus) aansluiten, zoals een USB-scanner, USB-printer of een PDA (Personal Digital Assistant).
- 2** Serieel Hierop sluit u een externe modem, een seriële printer of een ander apparaat met een 9-pens seriële aansluiting aan.
- 3** S-video Deze aansluiting is aanwezig op bepaalde high-performance videoadapters. Hierop sluit u een televisie met een S-Video-aansluiting aan.
- 4** Parallel Hierop sluit u een parallelle printer of een ander apparaat met een 25-pens parallelle aansluiting aan.
- 5** Ethernet Hiermee kunt u uw computer aansluiten op een Ethernet-LAN of een kabelmodem.

**Belangrijk**

Om de computer te laten voldoen aan de FCC-richtlijnen dient u voor de verbinding met een Ethernet-netwerk een Ethernet-kabel van categorie 5 te gebruiken.

- 6** MIDI/joystick Op deze aansluiting kunt u een joystick, gamepad of een MIDI-apparaat (musical instrument digital interface) zoals een MIDI-klavier, aansluiten.
- 7** IEEE 1394 Deze aansluiting wordt soms Firewire genoemd, vanwege de hoge snelheid waarmee de gegevens worden getransporteerd. Er zijn twee soorten IEEE 1394-aansluitingen: een 4-pens en een 6-pens. Hierop kunt u allerlei soorten consumentenelektronica aansluiten, zoals digitale audio-apparatuur en scanners.
- 8** S/PDIF Via de S/PDIF-aansluiting kunt u digitale consumenten-apparatuur aansluiten, zoals een DAT-recorder (digital audio tape), een CD-station of enig ander S/PDIF-compatibel apparaat.

10. Sluit de netsnoeren aan op correct geaarde stopcontacten.



**Opmerking:** Meer informatie over aansluitingen vindt u in Access IBM.

---

## De computer aanzetten

Zet eerst het beeldscherm en de andere randapparatuur aan. Zet de computer aan. Als de zelftest bij opstarten (POST) is voltooid, verdwijnt het IBM-logoscherm. Als er op uw computer vooraf software is geïnstalleerd, wordt het installatieprogramma van de software gestart.

Als u tijdens het opstarten problemen ondervindt, raadpleegt u “Hoofdstuk 4. Probleemoplossing en diagnose” op pagina 19 en “Hoofdstuk 5. Informatie, hulp en service” op pagina 25.

---

## Voltooien van de installatie van de software

### Belangrijk

Lees de licentie-overeenkomst zorgvuldig door voordat u de op de computer aanwezige programma's gaat gebruiken. In deze overeenkomst vindt u informatie over uw rechten, verplichtingen en garantie voor de software op de computer. Door deze programma's te gebruiken, accepteert u deze overeenkomst. Als u de overeenkomst niet accepteert, dient u de programma's niet te gebruiken. U dient de gehele computer dan onmiddellijk terug te zenden; het aankoopbedrag wordt dan terugbetaald.

Nadat u de computer voor de eerste keer hebt gestart, volgt u de aanwijzingen op het scherm om de installatie van de software te voltooien. Als u de installatie van de software niet voltooit bij het eerste gebruik van de computer, kunnen er onverwachte resultaten optreden. Als de installatie is voltooid, klikt u op **Start** → **Access IBM**, voor meer informatie over uw computer.

## De CD Software Selecteren gebruiken

De *CD Software Selecteren* bevat onder andere antivirussoftware, software voor netwerkbeheer, internettools, en tools voor DSL-verbindingen (Digital Subscriber Line).

Plaats de *CD Software Selecteren* in het CD-ROM-station en volg de aanwijzingen op het scherm. U kunt de CD gebruiken voor het volgende:

- Op een computer die is uitgerust met een CD-ROM-station, kunt u de software of de documentatie direct vanaf de CD installeren.
- U kunt ook een image van de *CD Software Selecteren* maken op uw vaste schijf of op een LAN-schijf en de gewenste software vanaf dit image installeren.



De CD *Software Selecteren* beschikt over een gebruiksvriendelijke, grafische interface en geautomatiseerde installatieprocedures voor de meeste programma's. Daarnaast bevat de CD Help-informatie waarin de voorzieningen op de CD worden beschreven.

Meer informatie over het installeren van software vanaf de CD *Software Selecteren* vindt u in Access IBM.

## Een ander besturingssysteem installeren

Als u zelf een besturingssysteem installeert, volgt u de aanwijzingen op de CD's of diskettes van het besturingssysteem. Vergeet niet alle stuurprogramma's te installeren nadat u het besturingssysteem hebt geïnstalleerd. Stuurprogramma's worden doorgaans geleverd met bijbehorende installatie-instructies.

---

## De computer afsluiten

Als u de computer wilt uitzetten, volg dan altijd de correcte procedure voor het afsluiten van het besturingssysteem. Zo voorkomt u dat er gegevens verloren gaan of dat er programma's beschadigd raken. U sluit het besturingssysteem Microsoft® Windows® als volgt af:

1. Klik op **Start** op het bureaublad van Windows.
2. Klik op **Afsluiten**.
3. Klik op **De computer uitschakelen**.
4. Klik op **OK**.

---

## Computergegevens noteren

Het noteren van bepaalde gegevens van uw computer kan handig zijn als uw computer ooit gerepareerd moet worden. De servicetechnicus zal u waarschijnlijk om deze informatie vragen.

Het type, model en serienummer staat aangegeven op de computer zelf. In de onderstaande tabel kunt u de gegevens noteren.

Productnaam	_____
Het type en model van de computer	_____
Serienummer (S/N)	_____
Aankoopdatum	_____

Registreer de computer via Internet wanneer u de IBM-website voor de eerste keer bezoekt. Als u uw computer registreert bij IBM, levert u dat de volgende voordelen op:

- Snellere dienstverlening wanneer u naar IBM belt voor assistentie
- Automatische berichtgeving over gratis software en speciale aanbiedingen

Ga naar <http://www.ibm.com/pc/register> en volg de aanwijzingen op het scherm. Raadpleeg Access IBM voor meer informatie over het registreren van de computer.

---

## Hoofdstuk 3. Producten herstellen

Met het Herstelprogramma kunt u het besturingssysteem en de vooraf geïnstalleerde software opnieuw installeren op de computer. Het Herstelprogramma bevindt zich op een aparte verborgen partitie op de vaste schijf. Het Herstelprogramma kan onafhankelijk van het besturingssysteem worden uitgevoerd.

---

### Herstelprocedure uitvoeren

#### Belangrijk

Lees eerst onderstaande informatie voordat u de software gaat herstellen:

- Voer alleen een herstelproces uit als alle andere tools voor diagnose en probleemoplossing geen uitkomst bieden.
- Maak indien mogelijk een reservekopie van de gegevens voordat u het herstelproces start. Tijdens het herstelproces wordt alle informatie gewist die is opgeslagen in de primaire partitie op de vaste schijf (doorgaans station C).
- Het Herstelprogramma op de aparte partitie op de vaste schijf is de eerste aangewezen methode voor het uitvoeren van herstelprocedures.
- Als u een herstelprocedure uitvoert omdat het vaste-schijfstation van de computer is vervangen, raadpleegt u “Softwareherstel na een probleem met de vaste schijf” op pagina 14.

U voert de herstelprocedure als volgt uit:

1. Maak indien mogelijk backups van al uw gegevensbestanden. Alle bestanden op de vaste schijf waarvan geen backup bestaat, gaan verloren.
2. Zet de computer uit en wacht tenminste 5 seconden. Houd vervolgens functietoets F11 ingedrukt terwijl u op de aan/uit-knop drukt. Het Herstelprogramma wordt nu gestart. Ga verder met stap 5.

Als in plaats van het Herstelprogramma het programma IBM BIOS Setup of het besturingssysteem wordt gestart,<sup>1</sup> sluit u dat af en zet u de computer voor tenminste 5 seconden uit. Start de computer opnieuw op. Zodra de tekst Druk op F11 om het IBM Herstelprogramma te starten verschijnt, drukt u op F11. Deze aanwijzing blijft slechts gedurende een paar seconden op het scherm staan.

Wordt de F11-aanwijzing afgebeeld?

**Ja** - Ga naar stap 3 op pagina 14.

---

1. Afhankelijk van het model kan de feitelijke naam van het programma iets verschillen.

**Nee** - Het Herstelprogramma is niet aanwezig op de vaste schijf van de computer of de F11-aanwijzing is beschadigd. Ga naar "Problemen met het Herstelprogramma oplossen" op pagina 15.

3. Start het Herstelprogramma wanneer u op F11 drukt?

**Ja** - Ga naar stap 5.

**Nee** - Als u beschikt over een *Herstel-CD*, gaat u verder met stap 4. Ga anders naar "Problemen met het Herstelprogramma oplossen" op pagina 15.

4. Plaats de *Herstel-CD* in het CD-station (als u meerdere CD's hebt, begint u met CD 1). Start de computer opnieuw op. Als de computer het Herstelprogramma niet start vanaf de CD, is uw CD- of DVD-station wellicht niet opgenomen in de opstartvolgorde van uw computer. Stel het CD-of DVD-station in als het eerste station in de opstartvolgorde. Raadpleeg voor meer informatie "De opstartvolgorde wijzigen" op pagina 16.
5. Zodra het Herstelprogramma start, kunt u de mogelijkheid hebben om een besturingssysteem te selecteren. Als er een menu met besturingssystemen wordt afgebeeld, selecteert u met de pijltjestoetsen het gewenste besturingssysteem en drukt u op Enter.
6. Volg de aanwijzingen op het scherm. De computer wordt tijdens het herstelproces mogelijk een of meer keren opnieuw opgestart. Zodra het herstelproces voltooid is, verschijnt er een bericht dat hiervan melding maakt.

#### **Opmerkingen:**

1. Na het herstelproces dient u wellicht opnieuw de stuurprogramma's voor een aantal apparaten te installeren. Als u stuurprogramma's dient te installeren, raadpleegt u "Stuurprogramma's installeren of herstellen" op pagina 16.
2. Op sommige computers is Microsoft Office of Microsoft Works bij levering reeds geïnstalleerd. Als u de bestanden van Microsoft Office of Microsoft Works opnieuw moet installeren, gebruikt u daarvoor de *Microsoft Office-CD* of de *Microsoft Works-CD*. Deze CD's worden alleen geleverd bij computers waarop Microsoft Office of Microsoft Works vooraf is geïnstalleerd.

---

## **Softwareherstel na een probleem met de vaste schijf**

Na het vervangen van de vaste schijf als gevolg van een storing staat het Herstelprogramma niet op de nieuwe vaste schijf. In dit geval gebruikt u de *Herstel-CD* voor uw computer. Als u beschikt over een *Herstel-CD*, vindt u vanaf stap 4 instructies voor het herstellen van de software. Als er geen *Herstel-CD* bij uw computer is meegeleverd, neemt u contact op met IBM om een *Herstel-CD* voor uw computer te bestellen. Raadpleeg voor meer informatie "Hoofdstuk 5. Informatie, hulp en service" op pagina 25.

---

## Problemen met het Herstelprogramma oplossen

Gebruik de informatie in dit gedeelte wanneer het niet lukt het Herstelprogramma op te roepen.

### Het Herstelprogramma start niet als op F11 wordt gedrukt

Het Herstelprogramma is beschadigd of er is een probleem met de partitie waarop het Herstelprogramma zich bevindt. Roep het Herstelprogramma op met behulp van een *Herstel-CD*. Als er geen *Herstel-CD* bij uw computer was meegeleverd, neemt u contact op met IBM om een *Herstel-CD* voor uw computer te bestellen. Raadpleeg voor meer informatie "Hoofdstuk 5. Informatie, hulp en service" op pagina 25.

### De Herstel-CD wil niet starten

Controleer of in de opstartvolgorde het CD- of DVD-station voorafgaat aan het vaste-schijfstation. Zie "De opstartvolgorde wijzigen" op pagina 16.

### De F11-aanwijzing wordt niet afgebeeld

Herstel de F11-aanwijzing met behulp van de *Reparatiediskette* of maak een *Reparatiediskette*, als u die nog niet hebt. Zie "Een Reparatiediskette gebruiken" of "Een hersteldiskette maken" voor instructies over het afbeelden van de aanwijzing om op F11 te drukken.

### Een hersteldiskette maken

**Opmerking:** Deze procedure werkt alleen als het besturingssysteem functioneert.

U kunt als volgt een *Reparatiediskette* maken:

1. Start de computer en het besturingssysteem op.
2. Beeld met behulp van de Windows Verkenner of Deze computer de directorystructuur van uw vaste schijf af.
3. Open de map IBMTOOLS, doorgaans aanwezig op station C.
4. Dubbelklik op **RRDISK.BAT** en volg de instructies op het scherm.

### Een Reparatiediskette gebruiken

U kunt als volgt gebruikmaken van een *Reparatiediskette*:

1. Sluit het besturingssysteem af en zet de computer uit.
2. Plaats de *Reparatiediskette* in het disktestation.
3. Zet de computer aan en volg de instructies op het scherm op.

**Opmerking:** Als de reparatie-optie zonder fouten verloopt, wordt de volgende keer tijdens het starten van de computer de F11-aanwijzing afgebeeld.

Als er tijdens de reparatie-opdracht een foutbericht verschijnt, en de reparatie niet kan worden voortgezet, is er wellicht een probleem met het Herstelprogramma of met de partitie waarop het Herstelprogramma zich bevindt. Roep het Herstelprogramma op met behulp van een *Herstel-CD*. Als er geen *Herstel-CD* bij uw computer was meegeleverd, neemt u contact op met IBM om een *Herstel-CD* voor uw computer te bestellen. Raadpleeg voor meer informatie "Hoofdstuk 5. Informatie, hulp en service" op pagina 25.

---

## De opstartvolgorde wijzigen

Als u een CD in het CD- of DVD-station hebt geplaatst en de computer leest bij het opstarten niet als eerste deze CD, verandert u het eerste apparaat in de opstartvolgorde in het CD- of DVD-station. U kunt als volgt de opstartvolgorde wijzigen:

1. Zet de computer uit.
2. Zet de computer aan.
3. Als de aanwijzing voor het Configuratieprogramma verschijnt, drukt u snel op F1. Deze aanwijzing wordt slechts voor een korte tijd afgebeeld.
4. In het menu van IBM BIOS Setup kiest u **Startup of Start Options**.
5. Noteer welk apparaat momenteel als eerste opstartapparaat is geselecteerd. Zodra u klaar bent met het herstelproces, dient u deze instelling terug te zetten.
6. Stel het CD- of DVD-station in als het eerste apparaat in de opstartvolgorde.
7. Sla de instellingen op en sluit het programma af.
8. Zet de computer uit.

---

## Stuurprogramma's installeren of herstellen

Om stuurprogramma's te kunnen herstellen of installeren, moet er een besturingssysteem op uw computer zijn geïnstalleerd. Zorg dat u beschikt over de documentatie en de diskette(s) of CD(-s) met de software voor het apparaat.

Stuurprogramma's voor door IBM geïnstalleerde apparaten bevinden zich op de vaste schijf van de computer (doorgaans station C) in de map `ibmtools\drivers`. De instructies voor het installeren van de stuurprogramma's (`readme.txt`) bevinden zich ook in de map `ibmtools\drivers`. Andere stuurprogramma's worden meegeleverd bij de desbetreffende apparaten.

De meest recente stuurprogramma's voor door IBM geïnstalleerde apparaten vindt u ook op de website <http://www.ibm.com/pc/support/>.

U herstelt als volgt een stuurprogramma voor een door IBM geïnstalleerd apparaat:

1. Start de computer en het besturingssysteem op.
2. Met Windows Verkenner brengt u de directorystructuur van de vaste schijf op het scherm.
3. Open de map ibmtools.
4. Open de map met stuurprogramma's (drivers). In deze map bevinden zich submappen die zijn vernoemd naar de diverse apparaten die op uw computer zijn geïnstalleerd (bijvoorbeeld voor audio, video en dergelijke).
5. Open de gewenste submap.
6. Herstel het stuurprogramma met een van de volgende methoden:
  - a. In de submap voor het apparaat zoekt u het bestand readme.txt of een ander bestand met de extensie .txt dat informatie bevat voor het opnieuw installeren van het stuurprogramma. Dit bestand heeft mogelijk de naam van het besturingssysteem, bijvoorbeeld win98.txt. Volg de instructies in dit bestand.
  - b. Als de onderliggende map voor het apparaat een bestand met de extensie .inf bevat, kunt u met het programma Nieuwe hardware (in het Windows Configuratiescherm) het stuurprogramma opnieuw installeren. Niet alle stuurprogramma's kunnen opnieuw worden geïnstalleerd met dit programma. Wanneer u in het programma Nieuwe hardware wordt gevraagd om het te installeren stuurprogramma, klikt u op **Diskette** en **Bladeren**. Vervolgens selecteert u het juiste stuurprogrammabestand (.inf) in de submap voor het apparaat.
  - c. Zoek in de submap voor het apparaat naar een bestand met de naam setup.exe. Dubbelklik op **SETUP.EXE** en volg de instructies op het scherm.





---

## Hoofdstuk 4. Probleemoplossing en diagnose

In dit hoofdstuk staan enkele standaardprogramma's voor probleemoplossing en diagnose beschreven. Als uw computerprobleem hier niet wordt beschreven, kunt u in Access IBM meer gedetailleerde informatie vinden over het oplossen van problemen.

---

### Standaard probleemoplossing

Symptoom	Handeling
De computer start niet op na het indrukken van de aan/uit-schakelaar.	<p>Controleer of:</p> <ul style="list-style-type: none"><li>• Het netsnoer is aangesloten op de achterzijde van de computer en op een goed werkend stopcontact.</li><li>• Als de computer een tweede aan/uit-schakelaar heeft aan de achterzijde, moet deze aanstaan. Controleer de aan/uit-schakelaar aan de voorzijde van de computer en zorg dat deze aanstaat.</li></ul> <p>Laat de computer nazien als u het probleem niet zelf kunt oplossen.</p>
Het beeldscherm is leeg.	<p>Controleer of:</p> <ul style="list-style-type: none"><li>• De beeldschermkabel juist is bevestigd aan de achterzijde van het beeldscherm en de achterzijde van de computer.</li><li>• Het netsnoer is aangesloten op het beeldscherm en op een goed werkend stopcontact.</li><li>• Het beeldscherm aanstaat en de helderheid en het contrast goed zijn ingesteld.</li><li>• De beeldschermkabel goed is aangesloten op het beeldscherm en op de beeldschermaansluiting op de computer.</li></ul> <p><b>Opmerking:</b> Als uw computer twee beeldscherm-aansluitingen heeft, controleert u of het beeldscherm is aangesloten op de AGP-sleuf in plaats van op de aansluiting aan de achterzijde van de systeemplaat. Zie 4 op pagina 6.</p> <p>Mocht u het probleem niet zelf kunnen oplossen, laat de computer dan nazien.</p>

Symptoom	Handeling
<p>Het toetsenbord werkt niet. De computer reageert niet op het toetsenbord.</p>	<p>Controleer of:</p> <ul style="list-style-type: none"> <li>• De computer en het beeldscherm aanstaan en de helderheid en het contrast goed zijn ingesteld.</li> <li>• Het toetsenbord stevig in de aansluiting van het toetsenbord zit.</li> <li>• Geen van de toetsen klemmen.</li> </ul> <p>Laat de computer nazien als u het probleem niet zelf kunt oplossen.</p>
<p>De muis werkt niet. De computer reageert niet op de muis.</p>	<p>Controleer of:</p> <ul style="list-style-type: none"> <li>• De computer en het beeldscherm aanstaan en de helderheid en het contrast goed zijn ingesteld.</li> <li>• De muis stevig in de muisaansluiting op de computer zit.</li> </ul> <p>Laat de computer nazien als u het probleem niet zelf kunt oplossen.</p>
<p>Het besturingssysteem start niet op.</p>	<p>Controleer of:</p> <ul style="list-style-type: none"> <li>• Er geen diskette in het diskettestation zit.</li> <li>• In de opstartvolgorde het apparaat is opgenomen waarop het besturingssysteem is geïnstalleerd. Doorgaans bevindt het besturingssysteem zich op de vaste schijf.</li> </ul> <p>Wacht tijdens de opstartprocedure op de aanwijzing voor het starten van IBM BIOS Setup. Druk op de aangegeven functietoets.</p> <p>Controleer de opstartvolgorde in het programma IBM BIOS Setup.</p> <p>Laat de computer nazien als u het probleem niet zelf kunt oplossen.</p>
<p>Er wordt een foutcode afgebeeld voordat het besturingssysteem wordt gestart.</p>	<p>Noteer het codenummer en raadpleeg "Foutberichten en geluidssignalen" op pagina 22.</p>
<p>De computer geeft een aantal geluidssignalen voordat het besturingssysteem wordt gestart.</p>	<p>Controleer of er geen toetsen klemmen.</p> <p>Mocht u het probleem niet zelf kunnen oplossen, laat de computer dan nazien.</p>

---

## IBM Enhanced Diagnostics

Het programma IBM Enhanced Diagnostics kan onafhankelijk van het besturingssysteem worden uitgevoerd. Met dit programma kunt u de hardwarecomponenten van de computer testen. Dit programma wordt gebruikt wanneer andere testmethodes niet beschikbaar zijn of er niet in zijn geslaagd een vermoedelijke hardwarefout op te sporen.

U kunt het programma IBM Enhanced Diagnostics uitvoeren met behulp van het Herstelprogramma dat vooraf is geïnstalleerd op de vaste schijf. U kunt ook een *IBM Enhanced Diagnostics*-diskette maken met behulp van het Herstelprogramma of de *Herstel-CD* en een diagnosestest uitvoeren met deze diskette.

Tevens bestaat de mogelijkheid om de laatste versie van het programma Enhanced Diagnostics te downloaden vanaf <http://www.ibm.com/pc/support/> op het internet. Geef het machinetype en het modelnummer van uw computer op in het veld **Quick Path** om de bestanden te vinden die specifiek betrekking hebben op uw computer.

### IBM Enhanced Diagnostics uitvoeren vanuit het Herstelprogramma

Voer de volgende stappen uit om de diagnose uit te voeren vanuit het Herstelprogramma:

**Opmerking:** Als het Herstelprogramma op de vaste schijf van de computer beschadigd is geraakt of niet meer toegankelijk is, kunt u IBM Enhanced Diagnostics uitvoeren vanaf de *Herstel-CD*, indien beschikbaar.

1. Sluit het besturingssysteem af en zet de computer uit.
2. Zet de computer aan. Druk snel op F11 wanneer het Herstelprogramma hierom vraagt (de aanwijzing wordt slechts enkele seconden afgebeeld). Wacht totdat het herstelmenu wordt afgebeeld.
3. Afhankelijk van het besturingssysteem wordt u gevraagd een systeeminstelling te kiezen. Als u niet hierom wordt gevraagd, gaat u verder met de volgende stap.
4. Wanneer het hoofdmenu wordt afgebeeld, kiest u **Systeemhulpprogramma's**.
5. Kies in het menu Systeemhulpprogramma's de optie **Diagnose**. Het programma IBM Enhanced Diagnostics wordt gestart. Zodra het diagnoseprogramma klaar is, keert u terug naar het hoofdmenu van het Herstelprogramma.
6. Start de computer opnieuw op.

## Een IBM Enhanced Diagnostics-diskette maken

U maakt met onderstaande stappen een *IBM Enhanced Diagnostics-diskette* vanuit het Herstelprogramma:

1. Sluit het besturingssysteem af en zet de computer uit.
2. Zet de computer aan. Druk snel op F11 wanneer het Herstelprogramma hierom vraagt. (De aanwijzing wordt slechts enkele seconden afgebeeld.) Wacht totdat het herstelmenu wordt afgebeeld.
3. Afhankelijk van het besturingssysteem wordt u gevraagd een systeeminstelling te kiezen. Als u niet hierom wordt gevraagd, gaat u verder met de volgende stap.
4. Kies in het hoofdmenu de optie **Systeemhulpprogramma's**.
5. Kies **Diagnosediskette maken** en volg de aanwijzingen op het scherm.
6. Zodra u daarom wordt gevraagd, plaatst u een lege, geformatteerde diskette in het diskettestation en volgt u de instructies op het scherm.

**Opmerking:** Tevens bestaat de mogelijkheid om de laatste versie van het diagnoseprogramma te downloaden vanaf <http://www.ibm.com/pc/support/> op internet. Typ in het veld **Quick Path** het type computer, om de bestanden te vinden die specifiek betrekking hebben op uw computer.

## De IBM Enhanced Diagnostics-diskette uitvoeren

Gebruik de volgende stappen om de *IBM Enhanced Diagnostics-diskette* uit te voeren:

1. Sluit het besturingssysteem af en zet de computer uit.
2. Plaats de *IBM Enhanced Diagnostics-diskette* in het diskettestation.
3. Zet de computer aan.
4. Volg de aanwijzingen op het scherm. Voor Help drukt u op F1.
5. Als het programma is voltooid, haalt u de diskette uit het diskettestation.
6. Schakel de computer uit en start deze eventueel opnieuw op.

---

## Foutberichten en geluidssignalen

In de volgende tabel staan enkele gangbare foutberichten die kunnen verschijnen wanneer de computer de zelftest bij opstarten (POST) aan het uitvoeren is.

- Noteer de afgebeelde foutcodes. Als u contact opneemt met de helpdesk wordt u hierom gevraagd.
- Als er meerdere foutcodes worden afgebeeld, probeer deze dan op te lossen in de volgorde waarin ze zijn afgebeeld. Doorgaans worden met het oplossen van de eerste foutcode ook de daaropvolgende foutcodes opgelost.
- Als de foutcode niet in de onderstaande tabel staat, is een uitgebreidere probleemoplossing vereist.

- Als het besturingssysteem wordt opgestart wanneer u de computer aanzet, start u met behulp van Access IBM het programma IBM Enhanced Diagnostics uit en bekijkt u de online probleemoplossingsprocedures.
- Als het besturingssysteem niet kan worden opgestart, laat u de computer nazien.

Code	Beschrijving	Handeling
161 of 0250	De batterij is beschadigd.	Vervang de batterij. Raadpleeg de procedure voor het vervangen van de batterij in het online <i>Handboek voor de gebruiker</i> dat beschikbaar is via Access IBM.
162 of 0251	Er is een wijziging opgetreden in de configuratie van de hardware.	Controleer of: <ul style="list-style-type: none"> <li>• Alle externe apparaten aanstaan.</li> <li>• Alle apparaten juist zijn geïnstalleerd en aangesloten.</li> </ul> Laat de computer nazien als u het probleem niet zelf kunt oplossen.
301, 303, 0211 of 0212	Er is een toetsenbordfout opgetreden.	Controleer of: <ul style="list-style-type: none"> <li>• Het toetsenbord correct is aangesloten.</li> <li>• Er geen toetsen klemmen.</li> </ul> Laat de computer nazien als u het probleem niet zelf kunt oplossen.
0280	De vorige opstartprocedure was onvolledig; de standaardconfiguratie is gebruikt.	De vorige zelftest bij opstarten (POST) is niet correct voltooid. De standaardwaarden worden geladen en het programma BIOS Setup kan worden gestart.  Deze fout wordt gewist als de computer opnieuw wordt aangezet.
860x (x = willekeurig getal)	Er is een aanwijsapparaat- of muisfout opgetreden.	Controleer of het aanwijsapparaat of de muis goed is aangesloten.  Laat de computer nazien als u het probleem niet zelf kunt oplossen.

## POST-geluidssignalen

Tijdens de zelftest bij opstarten (POST) kunnen aangetroffen fouten ook worden aangegeven door middel van een geluidssignaal in de vorm van een serie piepjes. Een geluidssignaal kan bestaan uit een reeks van één, twee of drie piepjes. De geluidssignalen staan voor numerieke waarden en geven extra informatie over de locatie van een mogelijk probleem.

Hieronder vindt u de meest algemene POST-geluidssignalen die kunnen optreden tijdens het opstarten van de computer.

Geluidspatroon	Beschrijving	Handeling
1-3-3-1	Geen bericht op het scherm. Het geluidssignaal treedt op voorafgaand aan de video-initialisatie.	Stel de DIMM's opnieuw in (DIMM = dual inline memory module).  Laat de computer nazien als het probleem zich opnieuw voordoet.
1-3-1	Fout in RAM-test	Stel de DIMM's opnieuw in (DIMM = dual inline memory module).  Laat de computer nazien als het probleem zich opnieuw voordoet.

Hier vindt u algemene richtlijnen bij het werken met geluidssignalen tijdens de zelftest bij opstarten (POST).

- Noteer alle geluidspatronen die u hoort. Als u contact opneemt met de helpdesk wordt u hierom gevraagd.
- Als het geluidspatroon niet wordt vermeld in deze publicatie, is een uitgebreidere probleemoplossing vereist.
  - Als het besturingssysteem wordt opgestart wanneer u de computer aanzet, kunt u met behulp de aanwijzingen in Access IBM het programma IBM Enhanced Diagnostics uitvoeren en de online probleemoplossingsprocedures bekijken.
  - Als het besturingssysteem niet kan worden opgestart, laat u de computer nazien.

---

## Hoofdstuk 5. Informatie, hulp en service

Als u hulp, service of technische assistentie nodig hebt, of als u gewoon meer informatie wilt over IBM-producten, kunt u allerlei informatiebronnen van IBM raadplegen. In dit gedeelte leest u waar u meer informatie kunt krijgen over IBM en IBM-producten, wat u moet doen als er zich problemen voordoen met uw computer en wie u moet bellen wanneer u hulp nodig hebt.

---

### Informatie opvragen

Informatie over de IBM-computer en de vooraf geïnstalleerde software, indien aanwezig, vindt u in de documentatie die wordt geleverd bij uw computer. De documentatie bestaat uit gedrukte boeken, online boeken, Readme-bestanden en Help-bestanden. U kunt ook informatie over IBM-producten vinden op Internet en via het IBM Automated Fax System.

### Werken met Internet

De homepage van IBM op Internet bevat informatie over IBM PC-producten en -ondersteuning. Het adres van de homepage van IBM Personal Computing is: <http://www.ibm.com/pc/>.

Informatie over andere IBM-producten, onder andere de ondersteunde opties, vindt u op <http://www.ibm.com/pc/support/>.

Als u op deze pagina op **Profile** klikt, kunt u een aangepaste supportpagina maken die specifieke gegevens bevat over uw hardware, compleet met vaak gestelde vragen, informatie over onderdelen, technische tips en handige bestanden die u kunt downloaden. Bovendien kunt u opgeven dat u via e-mail bericht wilt krijgen als er nieuwe informatie beschikbaar is over uw geregistreerde producten.

U kunt ook publicaties bestellen via het IBM Publications Ordering System op <http://www.elink.ibm.com/public/applications/publications/cgi-bin/pbi.cgi>.

### Informatie per fax

Als u beschikt over een toontelefoon en een faxmachine, kunt u in de V.S. en Canada marketinginformatie en technische informatie over een groot aantal onderwerpen ontvangen per fax. Zo kunt u informatie opvragen over hardware, besturingssystemen en LAN's (Local Area Networks).

Het IBM Automated Fax System is 24 uur per dag, 7 dagen per week bereikbaar. Volg de aanwijzingen op het bandje en de aangevraagde informatie wordt u per fax doorgestuurd. In de V.S. en Canada belt u voor toegang tot het IBM Automated Fax System 1-800-426-3395.

---

## Informatie over hulp en service

Als er problemen optreden op uw computer, kunt u voor hulp terecht bij een groot aantal verschillende bronnen.

### Documentatie en diagnoseprogramma's gebruiken

Veel computerproblemen kunnen worden opgelost zonder hulp van buitenaf. Als u een probleem ondervindt met de computer, kunt u het beste eerst het gedeelte over probleemoplossing in de documentatie van de computer doorneemen. Als u vermoedt dat er een softwareprobleem is, raadpleegt u de documentatie, met inbegrip van de README-bestanden en de online Help, die wordt geleverd bij het besturingssysteem of het toepassingsprogramma.

De meeste IBM-computers en -servers worden geleverd met een aantal diagnoseprogramma's die u kunt gebruiken om hardwareproblemen op te sporen. Raadpleeg het gedeelte over probleemoplossing in de documentatie bij uw computer voor informatie over het gebruik van diagnoseprogramma's.

De uitkomst van de probleemoplossingsprocedure of de diagnoseprogramma's is wellicht dat u aanvullende of bijgewerkte stuurprogramma's of andere software nodig hebt. Er zijn op Internet IBM-pagina's beschikbaar waarop u de nieuwste technische informatie kunt vinden en stuurprogramma's en updates kunt downloaden. U vindt deze pagina's op <http://www.ibm.com/pc/support/>. Volg de aanwijzingen op het scherm.

### Service opvragen

Als u geprobeerd hebt het probleem zelf op te lossen maar nog steeds hulp nodig hebt, kunt u tijdens de garantieperiode hulp en informatie via de telefoon verkrijgen via het IBM PC HelpCenter<sup>®</sup>. De volgende services zijn beschikbaar gedurende de garantieperiode:

- **Probleembepaling** - Speciaal opgeleide technici staan klaar om u te helpen vaststellen of een probleem wordt veroorzaakt door de hardware en wat er moet gebeuren om het probleem te verhelpen.
- **Reparatie van IBM-hardware** - Als is vastgesteld dat een probleem wordt veroorzaakt door IBM-hardware die onder de garantie valt, zal speciaal opgeleid onderhoudspersoneel zorgdragen voor de noodzakelijke service.
- **Ontwerpwijzigingen** - en - In sommige gevallen moet een product na de verkoop worden aangepast. IBM of de wederverkoper, indien daartoe gemachtigd door IBM, zal in dat geval een selectie van Engineering Changes (EC's) beschikbaar stellen die op de hardware van toepassing zijn.



De volgende handelingen vallen niet onder de garantie

- Vervanging of gebruik van onderdelen van andere leveranciers of van IBM-onderdelen zonder garantie. Alle onderdelen met garantie hebben een identificatienummer van zeven tekens met de indeling IBM FRU XXXXXXXX.
- Identificatie van problemen die veroorzaakt worden door de software.
- Configuratie van het BIOS als onderdeel van een installatie of upgrade.
- Wijziging, aanpassing of upgrade van stuurprogramma's.
- Installatie en onderhoud van netwerkbesturingssystemen (NOS).
- Installatie en onderhoud van toepassingsprogramma's.

Raadpleeg de IBM Garantiebepalingen voor de volledige IBM-garantievoorwaarden. Om in aanmerking te komen voor de garantieservice hebt u het aankoopbewijs nodig.

In de V.S. en Canada zijn deze services 24 uur per dag en zeven dagen per week beschikbaar. In het Verenigd Koninkrijk is deze service maandag tot en met vrijdag van 9:00 tot 18:00 uur bereikbaar.

**Opmerking:** Afhankelijk van het aantal en de complexiteit van de binnenkomende telefoontjes kan de reactietijd variëren.

Het is het handigst als u de telefoon in de buurt van de computer plaatst. Zorg ervoor dat u de volgende gegevens bij de hand hebt:

- Het type en model van de computer
- De serienummers van de IBM-hardwareproducten
- Een beschrijving van het probleem
- De exacte tekst van foutberichten
- Gegevens over de configuratie (hardware en software)

Telefoonnummers kunnen zonder aankondiging worden gewijzigd. Voor de meest recente telefoonnummers gaat u naar <http://www.ibm.com/pc/support/> en klikt u op **Support Phone List**.

Land		Telefoonnummer
Oostenrijk	Österreich	01-24 592 5901
België - Nederlands	België	02-210 9820
België - Frans	Belgique	02-210 9800
Canada	Alleen Toronto	416-383-3344
Canada	Canada - alle andere	1-800-565-3344
Denemarken	Danmark	45 20 82 00
Finland	Suomi	09-22 931 840
Frankrijk	Frankrijk	02 38 55 74 50
Duitsland	Deutschland	07032-1549 201
Ierland	Ireland	01-815 9200
Italië	Italia	02-4827 5040
Luxembourg	Luxembourg	298-977 5063
Nederland	Nederland	020-514 5770
Noorwegen	Norge	23 05 32 40
Portugal	Portugal	21-791 51 47
Spanje	España	91-662 49 16
Zweden	Sverige	08-477 4420
Zwitserland	Schweiz/Suisse/Svizzera	058-333 0900
United Kingdom	United Kingdom	01475-555 055
U.S.A. and Puerto Rico	U.S.A. and Puerto Rico	1-800-772-2227

In alle overige landen dient u hiervoor contact op te nemen met uw IBM-leverancier of -vertegenwoordiger.

## Overige services

IBM Update Connector™ is een communicatieprogramma dat u kunt gebruiken in combinatie met bepaalde IBM-computers voor communicatie met het HelpCenter. Met Update Connector kunt u updates downloaden van de softwareprogramma's die bij levering al op uw systeem geïnstalleerd waren.

Sommige computermodellen kunt u registreren voor de Internationale garanteservice (International Warranty Service). Als u veel reist met uw computer of als u naar een ander land verhuist, kunt u zich opgeven voor de internationale garanteservice (International Warranty Service) die u vrijwel overal kunt gebruiken waar IBM of IBM-dealers NetVista-producten van IBM verkopen of repareren. Het serviceniveau is gebaseerd op de standaardmethode voor serviceverlening voor NetVista-computers in in het betreffende land.

Om u aan te melden of voor meer informatie over de International Warranty Service doet u het volgende:

- In de V.S. en Canada: 1-800-497-7426.
- In Europa belt u 44-1475-893638 (Greenock, G.B.).
- In Australië en Nieuw-Zeeland: 61-2-9354-4171.
- In alle overige landen dient u hiervoor contact op te nemen met uw IBM-leverancier of -vertegenwoordiger.

IBM Integrated Technology Services biedt een groot aantal services op het gebied van informatietechnologie, implementatie en management. Meer informatie over deze services raadpleegt u de website van Integrated Technology Services Web op <http://www.ibm.com/services/its>.

Voor technische ondersteuning bij de installatie van, of vragen over, Service Packs voor uw vooraf geïnstalleerde Microsoft Windows-product, raadpleegt u de website Microsoft Product Support Services op <http://support.microsoft.com/directory/>. U kunt ook contact opnemen met het IBM HelpCenter. Hiervoor worden kosten in rekening gebracht.

---

## **Extra services aanschaffen**

Zowel tijdens als na de garantieperiode kunt u aanvullende services aanschaffen, zoals ondersteuning voor hardware, besturingssystemen en toepassingsprogramma's van IBM en andere fabrikanten, netwerkinstallatie en -configuratie, verbeterde en uitgebreide hardwarereparatie en aangepaste installaties. De naam en beschikbaarheid van een service kan per land verschillen.

Raadpleeg de online informatie als u meer wilt weten over deze services.



---

## Bijlage A. Garantiebepalingen

Dit gedeelte bevat de garantieperiode voor uw product, informatie over het verkrijgen van garantieservice en -ondersteuning en de IBM Garantie-verklaring.

---

### Garantieperiode

De garantieperiode is per machinetype en per land of regio verschillend.

#### Opmerkingen:

- Neem contact op met uw leverancier voor informatie over garantieservice. Sommige IBM-Machines komen in aanmerking voor garantieservice op locatie, afhankelijk van het land of de regio waar de service plaatsvindt.
- Een garantieperiode van 3 jaar op onderdelen en 1 jaar op arbeid betekent dat IBM kosteloos garantieservice verleent:
  1. op onderdelen en arbeid in het eerste jaar van de garantieperiode
  2. alleen op onderdelen op basis van vervanging in het tweede en derde jaar van de garantieperiodeIBM brengt alle arbeidskosten in rekening die zijn gemaakt tijdens de reparatie of bij het vervangen van onderdelen.
- Op de website IBM Machine Warranties op [http://www.ibm.com/servers/support/machine\\_warranties/](http://www.ibm.com/servers/support/machine_warranties/) vindt u een wereldwijd overzicht van de IBM Garantieverklaring voor IBM Machines, een verklarende woordenlijst voor de terminologie in de Garantieverklaring, veel gestelde vragen (FAQ) en links naar de Product Support-webpagina's. De IBM Garantieverklaring is op deze website beschikbaar in 29 verschillende talen (in PDF-formaat).

#### Machinetypen 2251 en 2271

Land of regio	Garantieperiode
V.S. en Puerto Rico	Onderdelen - 3 jaar, arbeid - 1 jaar
Alle andere landen en regio's	Onderdelen - 1 jaar, arbeid - 1 jaar

#### Machinetypen 2254, 6336 en 6337

Land of regio	Garantieperiode
V.S. en Canada	Onderdelen - 1 jaar, arbeid - 1 jaar

## Machinetypen 2256 en 2257

Land of regio	Garantieperiode
Europa, Midden-Oosten en Afrika	Onderdelen - 3 jaar, arbeid - 3 jaar
Verenigde Staten	Onderdelen - 3 jaar, arbeid - 1 jaar
Canada, Latijns-Amerika, Japan, China, Australië en Nieuw-Zeeland.	Onderdelen - 1 jaar, arbeid - 1 jaar
China (Hong Kong S.A.R.), Taiwan	Onderdelen - 1 jaar, arbeid - 1 jaar
Alle andere landen en regio's	Onderdelen - 1 jaar, arbeid - 1 jaar

## Machinetype 2292

Land of regio	Garantieperiode
Verenigde Staten	Onderdelen - 1 jaar, arbeid - 1 jaar

## Machinetypen 6058, 6059, 6346, 6347, 6348, 6830, 6840 en 6841

Land of regio	Garantieperiode
Alle landen en regio's	Onderdelen - 3 jaar, arbeid - 3 jaar

## Machinetypen 6339, 6341 en 6342

Land of regio	Garantieperiode
China, Europa, Midden-Oosten, Afrika en Latijns-Amerika	Onderdelen - 3 jaar, arbeid - 3 jaar
Verenigde Staten, Canada, China (Hong Kong S.A.R.), Japan, Taiwan, Australië en Nieuw-Zeeland	Onderdelen - 3 jaar, arbeid - 1 jaar
Alle andere landen en regio's	Onderdelen - 3 jaar, arbeid - 1 jaar

## Machinetypen 6343, 6349, 6350 en 6831

Land of regio	Garantieperiode
Alle landen en regio's	Onderdelen - 3 jaar, arbeid - 1 jaar

## Machinetypen 6568, 6569, 6578, 6579 en 6649

Land of regio	Garantieperiode
Verenigde Staten, Europa, Midden-Oosten, Afrika en Argentinië	Onderdelen - 3 jaar, arbeid - 3 jaar
Alle andere landen en regio's	Onderdelen - 3 jaar, arbeid - 1 jaar

## Machinetypen 6790, 6791, 6792, 6793, 6794, 6823 en 6825

Land of regio	Garantieperiode
Verenigde Staten, Canada, Europa, Midden-Oosten, Azië, Argentinië en Latijns-Amerika	Onderdelen - 3 jaar, arbeid - 3 jaar
Bangladesh, China, China (Hong Kong S.A.R.), India, Indonesië, Maleisië, Filippijnen, Singapore, Sri Lanka, Taiwan, Thailand en Vietnam	Onderdelen - 3 jaar, arbeid - 1 jaar
Japan	Onderdelen - 1 jaar, arbeid - 1 jaar
Alle andere landen en regio's	Onderdelen - 3 jaar, arbeid - 3 jaar

## Machinetypen 6832 en 6833

Land of regio	Garantieperiode
Verenigde Staten, Puerto Rico, Europa, Midden-Oosten en Afrika	Onderdelen - 3 jaar, arbeid - 3 jaar
Canada, Bangladesh, China, China (Hong Kong S.A.R.), India, Indonesië, Maleisië, Filippijnen, Singapore, Sri Lanka, Taiwan, Thailand en Vietnam	Onderdelen - 3 jaar, arbeid - 1 jaar
Alle andere landen en regio's	Onderdelen - 1 jaar, arbeid - 1 jaar

---

## Garantieservice en -ondersteuning

Als eerste koper van een IBM-computer komt u in aanmerking voor uitgebreide ondersteuning. Gedurende de garantieperiode van de IBM Machine, kunt u IBM of uw wederverkoper bellen voor assistentie bij het vaststellen van problemen, zoals gedefinieerd in de IBM Garantieverklaring.

De volgende services zijn beschikbaar gedurende de garantieperiode:

- **Probleembepaling** - Speciaal opgeleide technici staan klaar om u te helpen vaststellen of een probleem wordt veroorzaakt door de hardware en wat er moet gebeuren om het probleem te verhelpen.

- **Reparatie van IBM-hardware** - Als is vastgesteld dat een probleem wordt veroorzaakt door IBM-hardware die onder de garantie valt, zal speciaal opgeleid onderhoudspersoneel zorgdragen voor de noodzakelijke service. IBM bepaalt of dit gebeurt op locatie of in een IBM-servicecentrum.
- **Ontwerpwijzigingen** - In sommige gevallen moet een product na levering door IBM worden aangepast. In dergelijke gevallen zal IBM Engineering Changes (EC's) beschikbaar stellen die op de hardware van toepassing zijn.

De volgende items vallen niet onder de garantieservice:

- Vervanging of gebruik van onderdelen van andere leveranciers dan IBM. Alle IBM-onderdelen hebben een identificatienummer van zeven tekens met de indeling IBM FRU XXXXXXX.
- Identificatie van problemen die veroorzaakt worden door software van andere leveranciers dan IBM.
- Installatie van CRU's (customer replaceable units).
- Installatie en configuratie van machinecode of gelicentieerde interne code die is ontworpen om door de klant te worden geïnstalleerd.

Indien u uw computer niet bij IBM registreert, kan u worden gevraagd uw aankoopbewijs te tonen voor het verkrijgen van garantieservice.

## Voordat u hulp inroept

U kunt zelf veel problemen met de computer oplossen zonder hulp van buitenaf door de procedures voor probleemoplossing te volgen die door IBM worden geboden in de online Help en in de bij de computer en software geleverde publicaties.

Bij de meeste computers, besturingssystemen en toepassingsprogramma's wordt documentatie geleverd met procedures voor probleemoplossing en beschrijvingen van foutberichten en foutcodes. In de bij de computer geleverde documentatie worden ook de mogelijke diagnosetests beschreven.

Als u vermoedt dat er een softwareprobleem is, raadpleegt u de documentatie voor het besturingssysteem of het toepassingsprogramma.

## Service opvragen

Het is het handigst als u de telefoon in de buurt van de computer plaatst. Zorg ervoor dat u de volgende gegevens bij de hand hebt:

- Computertype, model en serienummer
- Een beschrijving van het probleem
- De exacte tekst van foutberichten
- Gegevens over de configuratie (hardware en software)



Zie "Service opvragen" op pagina 26 voor het telefoonnummer van de dichtstbijzijnde HelpCenter.

---

## IBM Garantieverklaring Z125-4753-06 8/2000

### Deel 1 - Algemene Voorwaarden

Deze Garantiebepalingen bestaan uit: Deel 1 - Algemene bepalingen en Deel 2 - Specifieke bepalingen per land. De voorwaarden in Deel 2 kunnen in de plaats treden van of een wijziging vormen op die in Deel 1. De in deze Garantieverklaring door IBM geboden garanties zijn uitsluitend van toepassing op Machines die u van IBM of uw wederverkoper koopt voor eigen gebruik en niet om door te verkopen. Een "Machine" is een IBM-machine, haar voorzieningen, conversies, upgrades, onderdelen of accessoires, of enige combinatie hiervan. De term "Machine" heeft geen betrekking op software, al dan niet vooraf geïnstalleerd. Tenzij anders door IBM aangegeven, zijn de volgende garantiebepalingen alleen van toepassing in het land waar u de Machine aanschaf. Niets in deze Garantieverklaring tast die wettelijke rechten van consumenten aan waarvan contractueel niet kan worden afgeweken of die contractueel niet kunnen worden beperkt. Indien u vragen hebt, kunt u contact opnemen met IBM of met uw wederverkoper.

### IBM Garantie voor Machines

IBM garandeert dat iedere Machine 1) vrij is van materiaal- en fabricagefouten, en 2) voldoet aan de officieel door IBM gepubliceerde specificaties ("Specificaties"). De garantieperiode voor een Machine is een gespecificeerde, vaste periode die aanvangt op de installatiedatum. De datum op uw aankoopnota is de installatiedatum, tenzij anders door IBM of uw wederverkoper aangegeven.

Als een Machine tijdens de garantieperiode niet functioneert zoals gegarandeerd, en IBM of uw wederverkoper niet in staat zijn 1) ervoor te zorgen dat de Machine alsnog naar behoren functioneert, of 2) de Machine te vervangen door functioneel tenminste gelijkwaardig exemplaar, dan kunt u de Machine terugsturen naar de plaats waar u haar hebt aangeschaft, waarna het door u betaalde bedrag wordt terugbetaald.

### Omvang van de Garantie

De garantie geldt niet voor reparatie of vervanging van een machine als gevolg van verkeerd gebruik, een ongeluk, aanpassing, een ongeschikte fysieke omgeving of verwerkingsomgeving, onjuist onderhoud, of een storing veroorzaakt door een product waar IBM niet verantwoordelijk voor is. De garantie vervalt wanneer de identificatielabels van de Machine of van onderdelen ervan worden verwijderd of gewijzigd.

**DEZE GARANTIES ZIJN UW UITSLUITENDE GARANTIES EN TREDEN IN DE PLAATS VAN ALLE OVERIGE GARANTIES EN VOORWAARDEN, UITDRUKKELIJK OF STILZWIJGEND, MET INBEGRIIP VAN DIE VOOR**

**HET VOORGENOMEN GEBRUIK WAARVOOR DE MACHINE IS BESTEMD OF GESCHIKTHEID VOOR EEN BEPAALD DOEL. DEZE GARANTIES GEVEN U SPECIFIEKE WETTELIJKE RECHTEN. HIERNAAST KUNT U NOG ANDERE RECHTEN HEBBEN DIE PER RECHTS- GEBIED KUNNEN VERSCHILLEN. IN SOMMIGE RECHTSGEBIEDEN IS HET UITSLUITEN OF BEPERKEN VAN UITDRUKKELIJKE OF STILZWIJ- GENDE GARANTIES NIET TOEGESTAAN, ZODAT DE VOORGAANDE UITSLUITING OF BEPERKING WELLICHT NIET OP U VAN TOEPAS- SING IS. IN DAT GEVAL ZIJN DERGELIJKE GARANTIES IN DUUR BEPERKT TOT DE DUUR VAN DE GARANTIEPERIODE. NA DIE PERIODE VERVALT ELK RECHT OP GARANTIE.**

### **Zaken die niet onder de garantie vallen**

IBM garandeert niet dat de Machine zonder onderbreking of foutloos zal func- tioneren.

Iedere technische of andere ondersteuning die wordt verstrekt voor een Machine die onder de garantiebepalingen valt, zoals telefonische assistentie bij "hoe-doe-ik"-vragen en vragen met betrekking tot de instelling en installatie van de Machine, wordt geleverd **ZONDER ENIGE GARANTIE**.

### **Garantieservice**

Om garantieservice voor een Machine te verkrijgen, dient u contact op te nemen met IBM of uw wederverkoper. Indien u uw Machine niet bij IBM registreert, kan u worden gevraagd uw aankoopbewijs te tonen.

Tijdens de garantieperiode verleent IBM of uw wederverkoper, mits door IBM geautoriseerd om garantieservice te verlenen, kosteloos bepaalde soorten repara- tie- of vervangingsservice om ervoor te zorgen dat de Machine, overeenkom- stig haar Specificaties, in goed werkende staat blijft of daarin wordt terugge- bracht. IBM of uw wederverkoper stelt u op de hoogte van de voor een bepaalde Machine beschikbare soort service, op basis van het land waar de Machine is geïnstalleerd. IBM of uw wederverkoper zal, naar eigen inzicht, 1) de defecte Machine hetzij repareren, hetzij vervangen en 2) de service verlenen hetzij op uw locatie, hetzij in een servicecentrum. IBM of uw wederverkoper zal tevens bepaalde ontwerpwijzigingen ("engineering changes") die op uw Machine van toepassing zijn, beheren en installeren.

Bepaalde onderdelen van IBM Machines worden aangemerkt als zg. "Customer Replaceable Units" ("CRU's"), bijvoorbeeld toetsenborden, geheugenmodules of vaste-schijfstations. IBM verzendt CRU's naar u zodat u de vervanging kunt uitvoeren. U dient alle defecte CRU's binnen 30 dagen na ontvangst van de vervangende CRU's naar IBM terug te sturen. U bent verantwoordelijk voor het downloaden van alle updates van de aangewezen Machine Code en

Gelicenseerde Interne Code vanaf een website van IBM op Internet of vanaf enig ander elektronisch medium, alsmede voor het navolgen van alle instructies die IBM verstrekt.

Wanneer de garantieservice het vervangen van een Machine of een onderdeel daarvan met zich brengt, wordt de vervangen zaak eigendom van IBM of uw wederverkoper, en de vervangende zaak wordt uw eigendom. U verklaart dat alle verwijderde zaken echt en ongewijzigd zijn. De vervangende zaak is mogelijk niet nieuw, maar verkeert in goed werkende staat en is functioneel tenminste gelijkwaardig aan de vervangen zaak. Wat betreft verdere garantieservice krijgt de vervangende zaak de status van de vervangen zaak. Een groot aantal voorzieningen, conversies en upgrades vereist het verwijderen van onderdelen en het terugzenden ervan naar IBM. Onderdelen die ter vervanging van een verwijderd onderdeel worden geïnstalleerd, krijgen de onderhoudsservicesstatus van het verwijderde onderdeel.

Voordat IBM of uw wederverkoper tot vervanging van een Machine of een onderdeel daarvan overgaat, dient u alle voorzieningen, onderdelen, opties, wijzigingen, en aansluitingen die niet onder de garantieservice vallen te verwijderen.

Tevens verklaart u:

1. ervoor te zorgen dat de Machine vrij is van verplichtingen of beperkingen die haar vervanging in de weg staan;
2. wanneer de Machine niet uw eigendom is, ervoor te zorgen dat de eigenaar IBM of uw wederverkoper machtigt om service te verlenen voor de Machine;
3. indien van toepassing, en voordat de service wordt verleend:
  - a. de door IBM of uw wederverkoper vastgestelde procedures te volgen voor het vaststellen en analyseren van problemen en het indienen van een verzoek om serviceverlening;
  - b. te zorgen voor veilige opslag van alle programma's, gegevens, geld en waardepapieren die zich in de Machine bevinden;
  - c. voldoende, vrije en veilige toegang te verlenen om IBM of uw wederverkoper in staat te stellen aan hun verplichtingen te kunnen voldoen; en
  - d. IBM of uw wederverkoper op de hoogte te brengen van wijzigingen in de locatie van de Machine.

IBM is verantwoordelijk voor het verlies van, of beschadiging aan, uw Machine 1) wanneer zij in het bezit is van IBM, of 2) tijdens het vervoer in die gevallen waarin de vervoerskosten voor rekening van IBM zijn.

IBM noch uw wederverkoper is verantwoordelijk voor uw vertrouwelijke, door eigendomsrechten beschermde of persoonlijke informatie die zich in een

Machine bevindt die u om wat voor reden dan ook aan IBM of uw wederverkoper terugzendt. Al dit soort informatie dient u van uw Machine te hebben verwijderd voordat u haar terugzendt.

### **Beperking van aansprakelijkheid**

Er kunnen zich omstandigheden voordoen, waarin u gerechtigd bent uw schade op IBM te verhalen. In een dergelijk geval is IBM, ongeacht de grond waarop uw vordering is gebaseerd, uitsluitend aansprakelijk voor:

1. schade aan zaken of wegens lichamelijk letsel; en
2. het bedrag van enige andere aantoonbare, werkelijk geleden schade, beperkt tot de prijs van de Machine (bij doorlopende periodiek vervallende bedragen geldt het bedrag over 12 maanden) waarop de vordering betrekking heeft. Binnen dit artikel vallen onder de term "Machine" ook Machine Code en Gelicentieerde Interne Code.

Deze beperking geldt ook voor toeleveranciers van IBM en op uw wederverkoper. Het is het maximumbedrag waarvoor IBM, haar toeleveranciers en uw wederverkoper gezamenlijk aansprakelijk zijn.

**IN GEEN GEVAL IS IBM AANSPRAKELIJK VOOR HET VOLGENDE: 1) VORDERINGEN DOOR DERDEN TEGEN U INGESTELD (MET UITZONDERING VAN DE HIERBOVEN ONDER SUB 1 GENOEMDE VORDERINGEN); 2) VERLIES VAN, OF BESCHADIGING AAN, UW GEGEVENS OF BESTANDEN; OF 3) BIJZONDERE, INCIDENTELE OF INDIRECTE SCHADE, OF ENIGE GEVOLGSCHADE OF SCHADE WEGENS GEDERFDE WINST OF GEDERFDE BESPARINGEN, OOK NIET INDIEN IBM, HAAR TOELEVERANCIERS OF UW WEDERVERKOPER OP DE HOOGTE ZIJN GESTELD VAN DE MOGELIJKHEID VAN DERGELIJKE SCHADE. IN SOMMIGE RECHTSGEBIEDEN IS HET UITSLUITEN OF BEPERKEN VAN INCIDENTELE OF GEVOLGSCHADE NIET TOEGESTAAN, ZODAT DEZE UITSLUITING OF BEPERKING MOGELIJK NIET OP U VAN TOEPASSING IS.**

### **Toepasselijk recht**

Partijen komen overeen dat het recht van het land waarin u de Machine hebt aangeschaft van toepassing is op de interpretatie en handhaving van alle rechten, plichten en verplichtingen van u en IBM die voortvloeien uit of op enigerlei wijze verband houden met de inhoud van deze Overeenkomst, ongeacht beginselen van conflicterend recht.

## Deel 2 - Landspecifieke voorwaarden

### NOORD-, MIDDEN- EN ZUID-AMERIKA

#### BRAZILIË

**Toepasselijk recht:** *Het volgende is toegevoegd na de eerste zin:* Elke uit deze Overeenkomst voortvloeiende procedure wordt uitsluitend behandeld door de rechtbank van Rio de Janeiro.

#### NOORD-AMERIKA

**Garantieservice:** *Het volgende is aan dit gedeelte toegevoegd:* Voor het verkrijgen van garantieservice van IBM in Canada of de Verenigde Staten belt u 1-800-IBM-SERV (426-7378).

#### CANADA

**Toepasselijk recht:** *Het volgende treedt in de plaats van de zinsnede ">recht van het land waarin u de Machine hebt aangeschaft" in de eerste zin:* recht in de Province of Ontario.

#### VERENIGDE STATEN

**Toepasselijk recht:** *Het volgende treedt in de plaats van de zinsnede ">recht van het land waarin u de Machine hebt aangeschaft" in de eerste zin:* recht van de Staat New York.

### AZIË EN OCEANIË

#### AUSTRALIË

**IBM garantie voor Machines:** *De volgende alinea is aan dit gedeelte toegevoegd:* De garanties die in dit gedeelte worden genoemd, vormen een aanvulling op de rechten die u zou kunnen hebben op basis van de Trade Practices Act 1974 of andere, vergelijkbare wetgeving, en worden alleen beperkt door de van toepassing zijnde wetgeving.

**Beperking van aansprakelijkheid:** *Het volgende is toegevoegd aan dit gedeelte:* Indien IBM een voorwaarde of garantie niet nakomt die wordt geïmpliceerd door de Trade Practices Act 1974 of andere, vergelijkbare wetgeving, is de aansprakelijkheid van IBM beperkt tot reparatie of vervanging van de zaken of levering van gelijkwaardige zaken. Waar die voorwaarde of garantie betrekking heeft op het recht op verkoop, stille eigendom of "clear title", of de zaken van

een soort zijn dat gewoonlijk wordt aangeschaft voor persoonlijk, huishoudelijk of thuisgebruik, of consumptief gebruik, is geen van de beperkingen in deze paragraaf van toepassing.

**Toepasselijk recht:** *Het volgende treedt in de plaats van de zinsnede ">recht van het land waarin u de Machine hebt aangeschaft" in de eerste zin: recht van de Staat of Territorium.*

## CAMBODJA, LAOS EN VIETNAM

**Toepasselijk recht:** *Het volgende treedt in de plaats van de zinsnede ">recht van het land waarin u de Machine hebt aangeschaft" in de eerste zin: recht van de Staat New York.*

*Het volgende is aan dit gedeelte toegevoegd:* Geschillen die voortvloeien uit of verband houden met deze Overeenkomst worden in hoogste instantie afgedaan door arbitrage die plaatsvindt in Singapore conform de regels van de Internationale Kamer van Koophandel (International Chamber of Commerce, ICC). De in overeenstemming met deze regels aangewezen arbiter of arbiters is of zijn bevoegd op eigen gezag te oordelen, ook over de rechtsgeldigheid van het feit dat de Overeenkomst aan arbitrage onderworpen is. Het arbitrageoordeel is definitief en bindend voor alle partijen zonder mogelijkheid van hoger beroep. Het oordeel is schriftelijk en vermeldt de vastgestelde feiten en de juridische conclusies.

De volledige behandeling, met inbegrip van alle documenten die daarin worden overlegd, vindt plaats in de Engelse taal. Het aantal arbiters is drie, waarbij elk der partijen in het geding het recht heeft één arbiter te benoemen.

De twee door de partijen benoemde arbiters benoemen een derde arbiter alvorens de arbitragezaak in behandeling wordt genomen. De derde arbiter treedt tijdens de behandeling op als voorzitter. Vacatures voor de post van voorzitter worden opgevuld door de president van de ICC. Andere vacatures worden opgevuld door de respectievelijke nominerende partij. De behandeling wordt hervat vanaf het stadium waarin de vacature optrad.

Indien een der partijen weigert of er anderszins niet in slaagt een arbiter te benoemen binnen 30 dagen nadat de andere partij haar arbiter heeft benoemd, is de eerst benoemde arbiter de enige arbiter, mits die arbiter op een geldige en deugdelijke wijze benoemd is.

De Engelse versie van deze Overeenkomst prevaleert boven enige versie in een andere taal.

## HONGKONG EN MACAU

**Toepasselijk recht:** *Het volgende treedt in de plaats van de zinsnede ">recht van het land waarin u de Machine hebt aangeschaft" in de eerste zin: recht van de Hong Kong Special Administrative Region.*

## INDIA

**Beperking van aansprakelijkheid:** *Het volgende treedt in de plaats van de items 1 en 2 van dit gedeelte:*

1. aansprakelijkheid voor lichamelijk letsel (met inbegrip van overlijden) of schade aan roerende en onroerende zaken is beperkt tot datgene wat is veroorzaakt door nalatigheid van IBM;
2. voor elke andere werkelijke schade die voortvloeit uit enige niet-nakoming door IBM met betrekking tot, of op enige wijze samenhangend met, de inhoud van deze Garantieverklaring, is de aansprakelijkheid van IBM beperkt tot het bedrag dat u hebt betaald voor de individuele Machine waarop de vordering betrekking heeft.

## JAPAN

**Toepasselijk recht:** *De volgende zin is aan dit gedeelte toegevoegd: Alle geschillen met betrekking tot deze Overeenkomst zullen in eerste instantie onderling worden opgelost, op basis van wederzijds vertrouwen.*

## NIEUW-ZEELAND

**IBM garantie voor Machines:** *De volgende alinea is aan dit gedeelte toegevoegd: De garanties die in dit gedeelte worden genoemd, vormen een aanvulling op de rechten die u zou kunnen hebben op basis van de Consumer Guarantees Act 1993 of andere wetgeving die niet kan worden uitgesloten of beperkt. De Consumer Guarantees Act 1993 is niet van toepassing op zaken die IBM aan u levert ten behoeve van de uitoefening van een bedrijf zoals gedefinieerd in die Act.*

**Beperking van aansprakelijkheid:** *Het volgende is aan dit gedeelte toegevoegd: Indien Machines niet zijn verkregen ten behoeve van de uitoefening van een bedrijf zoals gedefinieerd in de Consumer Guarantees Act 1993, zijn de beperkingen in dit gedeelte onderworpen aan de beperkingen in die Act.*

## VOLKSREPUBLIC CHINA

**Toepasselijk recht:** *Het volgende treedt in de plaats van dit gedeelte: Partijen komen overeen dat van recht de staat New York (tenzij het plaatselijk recht anders voorschrijft) van toepassing is op de interpretatie en handhaving van*



alle rechten, plichten en verplichtingen van u en IBM die voortvloeien uit of op enigerlei wijze verband houden met de inhoud van deze Overeenkomst, ongeacht beginselen van conflicterend recht.

Geschillen die voortvloeien uit of verband houden met deze Overeenkomst worden in eerste instantie opgelost middels vriendschappelijke onderhandelingen. Bij het mislukken daarvan heeft elk der partijen het recht het geschil voor te leggen aan de China International Economic and Trade Arbitration Commission in Peking, voor arbitrage conform de op dat moment van kracht zijnde arbitrageregels van die commissie. Het hof van arbitrage bestaat uit drie arbiters. De gebezigde talen zijn Engels en Chinees. Een arbitrageoordeel is definitief en bindend voor alle partijen, en naleving ervan kan worden afgedwongen onder de Convention on the Recognition and Enforcement of Foreign Arbitral Awards (1958).

De arbitragekosten worden gedragen door de verliezende partij, tenzij anders bepaald in het arbitrageoordeel.

Gedurende de arbitrage blijft deze Overeenkomst van kracht, met uitzondering van het gedeelte waarop het geschil berust dat aan de arbitrage ten grondslag ligt.

## EUROPA, MIDDEN-OOSTEN, AFRIKA (EMEA)

**DE VOLGENDE BEPALINGEN ZIJN VAN TOEPASSING IN ALLE EMEA-LANDEN:** Deze Garantieverklaring is van toepassing op Machines die van IBM of van een IBM-wederverkoper zijn gekocht.

### **Garantieservice:**

Indien u een IBM Machine aanschaft in België, Denemarken, Duitsland, Estland, Finland, Frankrijk, Griekenland, Ierland, IJsland, Italië, Letland, Litouwen, Luxemburg, Nederland, Noorwegen, Oostenrijk, Portugal, Spanje, Verenigd Koninkrijk, Zweden of Zwitserland, dan kunt u in elk willekeurig land uit deze groep garantieservice krijgen (1) van een tot het verlenen van garantieservice geautoriseerde IBM-wederverkoper, of (2) van IBM. Indien u een Personal Computer van IBM aanschaft in Albanië, Armenië, Bosnië-Herzegovina, Bulgarije, Georgië, Hongarije, Kazakstan, Kirgizië, Kroatië, de Voormalige Joegoslavische republiek Macedonië, Moldavië, Oekraïne, Polen, Roemenië, Rusland, Servië-Montenegro, Slovenië, Slowakije, Tsjechië, of Wit-Rusland, dan kunt u in elk willekeurig land uit deze groep garantieservice krijgen (1) van een tot het verlenen van garantieservice geautoriseerde IBM-wederverkoper, of (2) van IBM.

Indien u een IBM Machine aanschaft in een land in het Midden-Oosten of Afrika, kunt u voor die Machine garantieservice krijgen van de IBM-entiteit in

het land van aankoop, indien die IBM-entiteit in dat land garantieservice verleent, of van een IBM-wederverkoper die door IBM is gemachtigd om in dat land voor die Machine garantieservice te verlenen. In Afrika is garantieservice beschikbaar binnen een straal van 50 kilometer van de door IBM geautoriseerde serviceverlener. U bent verantwoordelijk voor de transportkosten voor Machines die zich buiten een straal van 50 kilometer van de door IBM geautoriseerde serviceverlener bevinden.

## Toepasselijk recht

Het recht dat van toepassing is op de interpretatie en handhaving van de rechten, plichten en verplichtingen van beide partijen voortvloeiend uit, of op enigerlei wijze verband houdend met, de inhoud van deze Garantieverklaring, ongeacht beginselen van conflicterend recht, evenals de Landspecifieke voorwaarden en de bevoegde rechter voor deze Garantieverklaring, zijn die van het land waarin de garantieservice wordt verleend, met uitzondering van 1) Albanië, Bosnië-Herzegovina, Bulgarije, Kroatië, Hongarije, de Voormalige Joegoslavische Republiek Macedonië, Roemenië, Slowakije, Slovenië, Armenië, Azerbeidzjan, Wit-Rusland, Georgië, Kazakstan, Kirgizië, Moldova, Rusland, Tadzjikistan, Turkmenistan, Oekraïne en Oezbekistan, waar het Oostenrijks recht van toepassing is; 2) Estland, Letland en Litouwen, waar het Fins recht van toepassing is; 3) Algerije, Benin, Burkina Faso, Kameroen, Kaapverdië, Centraal-Afrikaanse Republiek, Tsjaad, Congo, Djibouti, Democratische Republiek Congo, Equatoriaal Guinee, Frankrijk, Gabon, Gambia, Guinee, Guinee-Bissau, Ivoorkust, Libanon, Mali, Mauritanië, Marokko, Niger, Senegal, Togo en Tunesië, waar deze Garantieverklaring wordt geïnterpreteerd en de verhoudingen tussen de partijen worden bepaald volgens Frans recht en alle geschillen die voortvloeien uit deze Garantieverklaring of verband houden met de niet-nakoming of uitvoering ervan, met inbegrip van verkorte procesgang, uitsluitend worden afgedaan door het Handelshof in Parijs; 4) Angola, Bahrein, Botswana, Burundi, Egypte, Eritrea, Ethiopië, Ghana, Jordanië, Kenia, Koeweit, Liberia, Malawi, Malta, Mozambique, Nigeria, Oman, Pakistan, Qatar, Rwanda, Sao Tome, Saoedi-Arabië, Sierra Leone, Somalië, Tanzania, Oeganda, Verenigde Arabische Emiraten, Verenigd Koninkrijk, Westelijke Jordaanoever/Gaza, Jemen, Zambia en Zimbabwe, waar op deze Garantieverklaring het Engels recht van toepassing is en alle met deze Garantieverklaring verband houdende geschillen onder de uitsluitende jurisdictie van Engelse rechtbanken vallen; en 5) Griekenland, Israël, Italië, Portugal en Spanje, waar elke uit deze Garantieverklaring voortkomende vordering uitsluitend wordt behandeld, en in hoogste instantie wordt afgedaan, door het bevoegde hof in respectievelijk Athene, Tel Aviv, Milaan, Lissabon en Madrid.

## DE VOLGENDE BEPALINGEN GELDEN VOOR HET GENOEMDE LAND:

### OOSTENRIJK EN DUITSLAND

**IBM garantie voor Machines:** *Het volgende treedt in de plaats van de eerste zin van de eerste alinea van dit gedeelte:* Onder de garantie voor een IBM Machine valt (1) de functionaliteit van de Machine voor haar normale gebruik, en (2) het voldoen van de Machine aan haar Specificaties.

*Het volgende is aan dit gedeelte toegevoegd:*

De minimumgarantieperiode voor Machines is zes maanden. In geval IBM of uw wederverkoper niet in staat is een IBM Machine te repareren, kunt u vragen om een gedeeltelijke restitutie voor zover gerechtvaardigd door de verminderde waarde van de niet gerepareerde Machine, of vragen om annulering van de toepasselijke overeenkomst voor een dergelijke Machine en restitutie van het betaalde bedrag.

**Omvang van de garantie:** *De tweede alinea is niet van toepassing.*

**Garantieservice:** *Het volgende is aan dit gedeelte toegevoegd:* Tijdens de garantieperiode komen de kosten voor verzending van de defecte Machine naar IBM voor rekening van IBM.

**Beperking van aansprakelijkheid:** *De volgende alinea is aan dit gedeelte toegevoegd:* De beperkingen en uitsluitingen in de Garantieverklaring zijn niet van toepassing op schade die is veroorzaakt door fraude of grove nalatigheid van IBM, noch op uitdrukkelijke garantie.

*De volgende zin is toegevoegd aan het einde van item 2:* IBM's aansprakelijkheid onder dit artikel is beperkt tot inbreuk op essentiële contractuele bepalingen bij normale nalatigheid.

### EGYPTE

**Beperking van aansprakelijkheid:** *Het volgende treedt in de plaats van item 2 van dit gedeelte:* voor elke andere werkelijke directe schade is de aansprakelijkheid van IBM beperkt tot het totaalbedrag dat u hebt betaald voor de Machine waarop de vordering betrekking heeft. Binnen dit artikel vallen onder de term "Machine" ook Machine Code en Gelicentieerde Interne Code.

*Toepasbaarheid op toeleveranciers en wederverkopers (ongewijzigd).*

## FRANKRIJK

**Beperking van aansprakelijkheid:** *Het volgende treedt in de plaats van de tweede zin van de eerste alinea van dit gedeelte:* In dergelijke gevallen, ongeacht de grond waarop uw vordering is gebaseerd, is IBM uitsluitend aansprakelijk voor: (items 1 en 2 ongewijzigd).

## IERLAND

**Omvang van de garantie:** *Het volgende is aan dit gedeelte toegevoegd:* Tenzij uitdrukkelijk aangegeven in deze voorwaarden, alle wettelijk voorgeschreven voorwaarden, met inbegrip van alle geïmpliceerde garanties, behoudens het voorafgaande, worden alle garanties zoals bedoeld in de Sale of Goods Act 1893 of de Sale of Goods and Supply of Services Act 1980 hierbij uitgesloten.

**Beperking van aansprakelijkheid** *Het volgende vervangt de items 1 en 2 van de eerste alinea van dit gedeelte:* 1. schade wegens overlijden of lichamelijk letsel of schade aan zaken die uitsluitend is veroorzaakt door nalatigheid van IBM; en 2. het bedrag van enige aantoonbare, werkelijk geleden schade beperkt tot maximaal 125 procent van de prijs van de Machine (bij periodiek vervallende bedragen geldt het bedrag over 12 maanden) waarop de vordering betrekking heeft.

*Toepasbaarheid op toeleveranciers en wederverkopers (ongewijzigd).*

*De volgende alinea is aan het eind van dit gedeelte toegevoegd:* De volledige aansprakelijkheid van IBM en uw verhaalsmogelijkheid, voortkomend hetzij uit het contract hetzij uit onrechtmatige daad, met betrekking tot enig verzuim, blijft beperkt tot de schade.

## ITALIË

**Beperking van aansprakelijkheid:** *Het volgende treedt in de plaats van de tweede zin van de eerste alinea:* In een dergelijk geval, tenzij anders voorgeschreven door verplichte wetgeving, is IBM uitsluitend aansprakelijk voor: 1. (ongewijzigd) 2. voor elke andere werkelijke schade die voortkomt uit een situatie waarin IBM in gebreke is gebleven ingevolge van, of op enige wijze samenhangend met, de inhoud van deze Garantiebepalingen, is de aansprakelijkheid van IBM beperkt tot het bedrag dat u hebt betaald voor de Machine waarop de vordering betrekking heeft. *Toepasbaarheid op toeleveranciers en wederverkopers (ongewijzigd).*

*Het volgende treedt in de plaats van de derde alinea van dit gedeelte:* Tenzij anders voorgeschreven door dwingend recht zijn IBM noch uw wederverkoper aan-

sprakelijk voor het volgende: (*items 1 en 2 ongewijzigd*) 3) indirecte schade, ook niet indien IBM of uw wederverkoper op de hoogte is gesteld van de mogelijkheid van een dergelijke schade.

## ZUID-AFRIKA, NAMIBIË, BOTSWANA, LESOTHO EN SWAZILAND

**Beperking van aansprakelijkheid:** *Het volgende is aan dit gedeelte toegevoegd:* De volledige aansprakelijkheid van IBM voor uw werkelijke schade die voortkomt uit alle situaties waarin IBM in gebreke is gebleven ingevolge van, of op enige wijze samenhangend met, de inhoud van deze Garantiebepalingen, is beperkt tot het bedrag dat u hebt betaald voor de individuele Machine waarop uw vordering op IBM betrekking heeft.

## VERENIGD KONINKRIJK

**Beperking van aansprakelijkheid:** *Het volgende treedt in de plaats van de items 1 en 2 van de eerste alinea van dit gedeelte:*

1. schade wegens overlijden of lichamelijk letsel of schade aan zaken die uitsluitend is veroorzaakt door nalatigheid van IBM;
2. het bedrag van enige aantoonbare, werkelijk geleden schade of verlies beperkt tot 125 procent van de prijs van de Machine (bij periodiek vervallende bedragen geldt het bedrag over 12 maanden) waarop de vordering betrekking heeft;

*Het volgende item is aan dit gedeelte toegevoegd:* 3. niet-nakoming van IBM's verplichtingen zoals geïmpliceerd door Section 12 van de Sale of Goods Act 1979 of Section 2 van de Supply of Goods and Services Act 1982.

*Toepasbaarheid op toeleveranciers en wederverkopers (ongewijzigd).*

*Het volgende is toegevoegd aan het eind van dit gedeelte:* De volledige aansprakelijkheid van IBM en uw verhaalsmogelijkheid, voortkomend hetzij uit het contract hetzij uit onrechtmatige daad, met betrekking tot enig verzuim, blijft beperkt tot de schade.



---

## Bijlage B. Kennisgevingen

Deze publicatie is opgesteld voor producten en services aangeboden in de Verenigde Staten van Amerika.

Verwijzing in deze publicatie naar producten (apparatuur en programmatuur) of diensten van IBM houdt niet in dat IBM deze ook zal uitbrengen in alle landen waar IBM werkzaam is. Neem contact op met uw IBM-vertegenwoordiger voor informatie over producten en diensten die op dit moment beschikbaar zijn in uw land. Verwijzing in deze publicatie naar producten of diensten van IBM houdt niet in dat uitsluitend IBM-producten of -diensten gebruikt kunnen worden. Functioneel gelijkwaardige producten IBM diensten kunnen in plaats daarvan worden gebruikt, mits dergelijke producten of diensten geen inbreuk maken op intellectuele eigendomsrechten of andere rechten van IBM. De gebruiker is verantwoordelijk voor de samenwerking van IBM-producten of -diensten met producten of diensten van anderen, tenzij uitdrukkelijk anders aangegeven door IBM.

Mogelijk heeft IBM octrooien of octrooi-aanvragen met betrekking tot bepaalde in deze publicatie genoemde producten. Aan het feit dat deze publicatie aan u ter beschikking is gesteld, kan geen recht op licentie of ander recht worden ontleend. U kunt licentievragen schriftelijk stellen aan:

*IBM Director of Licensing  
IBM Corporation  
North Castle Drive  
Armonk, NY 10504-1785  
U.S.A.*

**Deze alinea heeft geen betrekking op het Verenigd Koninkrijk of enig ander land waar dergelijke bepalingen in tegenstrijd zijn met de lokale wetgeving.** INTERNATIONAL BUSINESS MACHINES CORPORATION LEVERT DEZE PUBLICATIE OP "AS IS"-BASIS, ZONDER ENIGE GARANTIE, UITDRUKKELIJK NOCH STILZWIJGEND, MET INBEGRIJ VAN, MAAR NIET BEPERKT TOT, DE GARANTIES OF VOORWAARDEN VAN VOORGENOMEN GEBRUIK OF GESCHIKTHEID VOOR EEN BEPAALD DOEL. In sommige landen is de uitsluiting van stilzwijgende garanties niet toegestaan, zodat bovenstaande uitsluiting mogelijk niet op u van toepassing is.

In dit boek kunnen technische onjuistheden en/of tyfouten voorkomen. De informatie in deze publicatie is onderhevig aan wijzigingen. Wijzigingen zullen in nieuwe uitgaven van deze publicatie worden opgenomen. IBM kan de producten en/of programma's die in deze publicatie worden beschreven, zonder aankondiging wijzigen.

IBM behoudt zich het recht voor om door u verstrekte informatie te gebruiken of te distribueren op iedere manier die zij relevant acht, zonder dat dit enige verplichting voor IBM jegens u schept.

Verwijzingen in deze publicatie naar andere dan IBM-websites zijn uitsluitend opgenomen ter volledigheid en gelden op geen enkele wijze als aanbeveling voor deze websites. Het materiaal op dergelijke websites maakt geen deel uit van het materiaal voor dit IBM-product. Gebruik van dergelijke websites is geheel voor eigen risico.

---

## **Kennisgeving over uitvoer naar televisie**

De volgende kennisgeving is van toepassing op modellen met een voorziening voor uitvoer naar televisie.

Dit product bevat technologie voor auteursrechtbescherming die wordt beschermd door bepaalde octrooien in de V.S. en andere intellectuele eigendomsrechten van Macrovision Corporation en anderen. Het gebruik van deze technologie voor de bescherming van auteursrechten moet worden goedgekeurd door Macrovision Corporation en is uitsluitend bedoeld voor gebruik thuis en in kleine kring, tenzij u over een schriftelijke machtiging van Macrovision Corporation beschikt. Reverse engineering en disassembly zijn verboden.

---

## **Handelsmerken**

De volgende benamingen zijn merken van IBM:

HelpCenter

IBM

NetVista

Update Connector

Microsoft en Windows zijn merken van Microsoft Corporation.

Andere namen van bedrijven, producten en diensten kunnen merken zijn van derden.

---

## **Elektromagnetische straling**

Deze computer is gekwalificeerd als een digitaal apparaat van klasse B. Deze computer bevat echter een ingebouwde NIC (Network Interface Controller) en wordt beschouwd als een digitaal apparaat van klasse A als de NIC in gebruik is. De indeling als digitaal apparaat van klasse A en de bijbehorende nalevings-



kennisgeving zijn voornamelijk te danken aan de aanwezigheid van bepaalde klasse A-opties of klasse A NIC-kabels die ervoor zorgen dat de computer in zijn geheel onder klasse A valt.

Cet ordinateur est enregistré comme un appareil numérique de classe B. Toutefois, lorsque la carte réseau qu'il contient est utilisée, il est considéré comme un appareil de classe A. Il a été déclaré de classe A dans l'avis de conformité car la présence de certaines options de classe A ou de câbles de carte réseau de classe A modifie ses caractéristiques et le rend conforme aux normes de la classe A.

## Kennisgevingen Klasse B

Deze kennisgevingen hebben betrekking op machinetypen 2251, 2254, 2256, 2257, 2271, 2292, 6251, 6269, 6336, 6337, 6339, 6341, 6342, 6343, 6346, 6347, 6348, 6349, 6350, 6568, 6569, 6578, 6579, 6648, 6649, 6790, 6791, 6792, 6793, 6794, 6823, 6825, 6830, 6831, 6832, 6833, en 6841.

### Verklaring van de Federal Communications Commission (FCC)

**Opmerking:** Uit tests is gebleken dat deze apparatuur voldoet aan de beperkingen die in Deel 15 van de FCC Rules worden opgelegd aan digitale apparaten van Klasse B. Deze beperkingen zijn bedoeld om in een woonomgeving een redelijke mate van bescherming te bieden tegen hinderlijke interferentie. Deze apparatuur genereert, gebruikt en verzendt energie op radiofrequenties en kan, bij installatie en gebruik anders dan conform de instructies, hinderlijke interferentie met radiografische communicatie veroorzaken. Er is echter geen garantie dat dergelijke interferentie in een specifieke installatie niet zal optreden. Indien deze apparatuur hinderlijke interferentie met radio- of televisieontvangst veroorzaakt, hetgeen kan worden vastgesteld door de apparatuur aan en uit te zetten, kan de gebruiker proberen dit te verhelpen door een of meer van de volgende maatregelen te treffen:

- Richt de antenne anders of verplaats hem.
- Plaats de apparatuur op grotere afstand van de ontvanger.
- Sluit de apparatuur aan op een ander stopcontact of een andere groep dan de ontvanger.
- Neem voor hulp contact op met de IBM-dealer of een elektrotechnisch installatiebureau.

Om te voldoen aan de beperkingen voor straling van de FCC, moeten correct afgeschermd en geaarde kabels en stekkers worden gebruikt. Deze zijn verkrijgbaar via de geautoriseerde IBM-dealer. IBM aanvaardt geen aansprakelijkheid voor storing van radio- en televisieontvangst die wordt veroorzaakt door andere dan aanbevolen kabels en aansluitingen of door niet-geautoriseerde wijzigingen aan deze apparatuur. Bij niet-geautoriseerde wijzigingen kan het recht van de gebruiker om de apparatuur te gebruiken, vervallen.

Dit apparaat voldoet aan Deel 15 van de FCC Rules. Aan het gebruik ervan worden de volgende twee voorwaarden gesteld: (1) dit apparaat mag geen hinderlijke interferentie veroorzaken, en (2) dit apparaat moet elke ontvangen interferentie accepteren, met inbegrip van interferentie die een ongewenste werking kan veroorzaken.

Verantwoordelijke partij:

International Business Machines Corporation  
New Orchard Road  
Armonk, NY 10504  
Telephone: 1-919-543-2193



Tested To Comply  
With FCC Standards

FOR HOME OR OFFICE USE

### **Verklaring van conformiteit met industriële emissierichtlijn Canada Klasse B**

Dit digitale apparaat van Klasse B voldoet aan Canadian ICES-003.

### **Avis de conformité à la réglementation d'Industrie Canada**

Cet appareil numérique de la classe B est conforme à la norme NMB-003 du Canada.

### **Verklaring van conformiteit met EU-richtlijn**

Dit product voldoet aan de voorwaarden voor bescherming zoals opgenomen in EU-richtlijn 89/336/EU van de Europese Commissie inzake de harmonisering van de wetgeving van Lidstaten met betrekking tot elektromagnetische compatibiliteit. IBM aanvaardt geen verantwoordelijkheid voor het in gebreke blijven van deze voorwaarden voor bescherming als dit het gevolg is van het doorvoeren van een niet aanbevolen wijziging aan het product, inclusief het aanbrengen van niet door IBM geleverde optiekaarten.

Uit tests is gebleken dat dit product voldoet aan de beperkingen voor IT-apparatuur van Klasse B conform CISPR 22/Europese Standaard EN 55022. De beperkingen voor apparatuur van Klasse B zijn bedoeld om in normale woonomgevingen een redelijke bescherming te bieden tegen interferentie met goed-gekeurde communicatieapparatuur.

## Kennisgevingen Klasse A

Deze kennisgevingen hebben betrekking op machinetypen 2251, 2254, 2256, 2257, 2271, 2292, 6251, 6269, 6336, 6337, 6339, 6341, 6342, 6343, 6346, 6347, 6348, 6349, 6350, 6568, 6569, 6578, 6579, 6648, 6649, 6790, 6791, 6792, 6793, 6794, 6823, 6825, 6830, 6831, 6832, 6833, 6840, en 6841.

### **Verklaring van de Federal Communications Commission (FCC)**

**Opmerking:** Uit tests is gebleken dat deze apparatuur voldoet aan de beperkingen die in Deel 15 van de FCC Rules worden opgelegd aan digitale apparaten van Klasse A. Deze beperkingen zijn bedoeld om in een commerciële omgeving een redelijke mate van bescherming te bieden tegen hinderlijke interferentie. Deze apparatuur genereert, gebruikt en verzendt energie op radiofrequenties en kan, bij installatie en gebruik anders dan conform de instructies, hinderlijke interferentie met radiografische communicatie veroorzaken. Gebruik van deze apparatuur in een woonomgeving kan leiden tot storingen; de gebruiker is in dit geval verantwoordelijk voor het opheffen van de storingen op eigen kosten.

Om te voldoen aan de beperkingen voor straling van de CDD, moeten correct afgeschermd en geaarde kabels en stekkers worden gebruikt. IBM aanvaardt geen aansprakelijkheid voor storing van radio- en televisie-ontvangst die wordt veroorzaakt door andere dan aanbevolen kabels en aansluitingen of door niet-geautoriseerde wijzigingen aan deze apparatuur. Bij niet-geautoriseerde wijzigingen kan het recht van de gebruiker om de apparatuur te gebruiken, vervallen.

Dit apparaat voldoet aan Deel 15 van de FCC Rules. Aan het gebruik ervan worden de volgende twee voorwaarden gesteld: (1) dit apparaat mag geen hinderlijke interferentie veroorzaken, en (2) dit apparaat moet elke ontvangen interferentie accepteren, met inbegrip van interferentie die een ongewenste werking kan veroorzaken.

### **Industry Canada Class A emission compliance statement**

This Class A digital apparatus complies with Canadian ICES-003.

### **Avis de conformité à la réglementation d'Industrie Canada**

Cet appareil numérique de la classe A est conforme à la norme NMB-003 du Canada.

### **Australia and New Zealand Class A statement**

**Attentie:** Dit is een product van Klasse A. In een woonomgeving kan dit product storing van de radio- en televisieontvangst veroorzaken. In dat geval dient de gebruiker gepaste maatregelen te nemen.

### **Verklaring van conformiteit met EU-richtlijn**

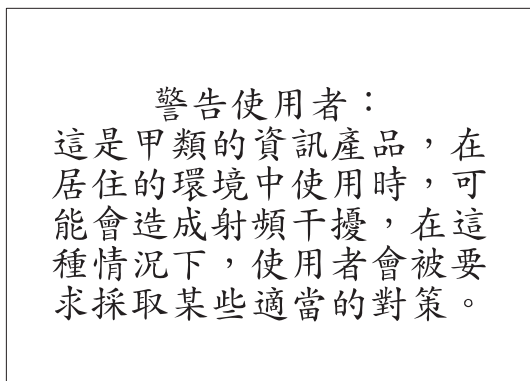
Dit product voldoet aan de voorwaarden voor bescherming zoals opgenomen in EU-richtlijn 89/336/EU van de Europese Commissie inzake de harmonisering van de wetgeving van Lidstaten met betrekking tot elektromagnetische

compatibiliteit. IBM aanvaardt geen verantwoordelijkheid voor het in gebreke blijven van deze voorwaarden voor bescherming als dit het gevolg is van het doorvoeren van een niet aanbevolen wijziging aan het product, inclusief het aanbrengen van niet door IBM geleverde optiekaarten.

Uit tests is gebleken dat dit product voldoet aan de eisen voor IT-apparatuur van Klasse A conform CISPR 22/Europese Standaard EN 55022. De eisen voor apparatuur van Klasse A zijn vastgesteld om in commerciële en industriële omgevingen en redelijke mate van bescherming te bieden tegen storing van toegenane communicatieapparatuur.

**Attentie:** Dit is een product van Klasse A. In een woonomgeving kan dit product storing van de radio- en televisieontvangst veroorzaken. In dat geval dient de gebruiker gepaste maatregelen te nemen.

### Waarschuwing voor Taiwan



---

### Vereisten van de Federal Communications Commission (FCC) en telefoonmaatschappijen

1. Dit apparaat voldoet aan Deel 68 van de FCC Rules. Op dit apparaat is een etiket bevestigd dat, onder andere, het FCC registratienummer, USOC en REN (Ringer Equivalency Number) voor deze apparatuur vermeldt. Mocht uw telefoonmaatschappij naar deze nummers vragen, dan dient u ze te verstrekken.

**Opmerking:** Als het apparaat een interne modem is, wordt er nog een tweede FCC registratie-etiket bijgeleverd. U kunt dit etiket bevestigen op de buitenkant van de computer waarin u de IBM-modem installeert, of aan de externe DAA, indien van toepassing. Bevestig het etiket op een plaats waar u het

gemakkelijk kunt zien, dit voor het geval u de op het etiket vermelde gegevens moet doorgeven aan de telefoonmaatschappij.

2. Het REN is nuttig om te bepalen hoeveel apparaten u op uw telefoonlijn kunt aansluiten zonder dat u het risico loopt dat een of meer van die apparaten niet overgaat ("rinkelt") als uw nummer wordt gebeld. In de meeste, maar niet alle, gebieden mag de som van het aantal REN's van alle apparaten niet groter zijn dan vijf (5). Voor het maximum aantal apparaten dat u op uw telefoonlijn kunt aansluiten, zoals bepaald door de REN, dient u contact op te nemen met uw telefoonmaatschappij.
3. Als het apparaat schade aanricht aan het telefoonnet, kan de telefoonmaatschappij de dienstverlening aan u opschorten. De telefoonmaatschappij zal u, indien mogelijk, vooraf op de hoogte stellen; indien dit echter niet haalbaar is, wordt u zo snel mogelijk op de hoogte gesteld. U wordt gewezen op uw recht om een klacht te deponeren bij de FCC.
4. Uw telefoonmaatschappij kan wijzigingen aanbrengen in haar faciliteiten, apparatuur, werking of procedures die van invloed kunnen zijn op de juiste werking van uw apparatuur. In dat geval wordt u vooraf op de hoogte gesteld om u de gelegenheid te bieden ononderbroken van de dienstverlening gebruik te blijven maken.
5. Als u problemen ondervindt met dit product, kunt u contact opnemen met een geautoriseerde wederverkoper of met IBM. In de Verenigde Staten belt u IBM op 1-800-772-2227. In Canada kunt u IBM bellen op 1-800-565-3344. U kan worden gevraagd uw aankoopbewijs te tonen.

De telefoonmaatschappij kan het apparaat ook van het netwerk afsluiten totdat het probleem is verholpen, of totdat u er zeker van bent dat het apparaat naar behoren functioneert.

6. Het apparaat kan niet door de klant zelf worden gerepareerd. In geval van problemen met het apparaat kunt u voor informatie contact opnemen met uw geautoriseerde wederverkoper, of het gedeelte over het oplossen in deze handleiding raadplegen.
7. Dit apparaat mag niet worden gebruikt in combinatie met munt-telefoondiensten die de telefoonmaatschappij aanbiedt. Bij aansluiting op partijlijnen is er een staatsstarief van toepassing. Voor informatie kunt u contact opnemen met de staatscommissie voor openbare nutsbedrijven of met uw bedrijfscommissie.
8. Bij het bestellen van netwerkinterfacediensten van de plaatselijke Exchange Carrier dient u melding te maken van serviceregeling USOC RJ11C.

## **Waarmerk van het Canadian Department of Communications**

**KENNISGEVING:** Het etiket van Industry Canada geeft gewaarmerkte apparatuur aan. Dit waarmerk betekent dat de apparatuur voldoet aan de beschermings-, werkings- en veiligheidseisen voor telecommunicatienetwerken zoals voorgeschreven in de van toepassing zijnde Terminal Equipment

Technical Requirements-documenten. Het Department garandeert niet dat de apparatuur zal functioneren naar tevredenheid van de gebruiker.

Alvorens dit apparaat te installeren, dient de gebruiker te controleren of het mag worden aangesloten op de faciliteiten van de plaatselijke telecommunicatiemaatschappij. De apparatuur moet op een acceptabele manier worden aangesloten. De klant dient er echter rekening mee te houden dat, ook indien het bovenstaande in acht wordt genomen, de kwaliteit van de service in bepaalde situaties achteruit kan gaan. Reparatie aan gewaarmerkte apparatuur dient te worden uitgevoerd door een door de leverancier aangewezen technicus. Alle reparaties of veranderingen die de gebruiker aan deze apparatuur heeft aangebracht, of defecten aan de apparatuur kunnen de telefoonmaatschappij aanleiding geven de gebruiker te verzoeken om de apparatuur af te sluiten.

Voor uw eigen veiligheid dient u ervoor te zorgen dat de aardeaansluitingen van netstroomleidingen, telefoonlijnen en metalen waterleidingen (indien aanwezig) met elkaar in verbinding staan. Deze voorzorgsmaatregel is vooral van belang in landelijke gebieden.

**Waarschuwing:** Probeer deze verbindingen niet zelf aan te leggen; raadpleeg een elektricien of installatiebedrijf.

**KENNISGEVING:** Het REN (Ringer Equivalence Number) dat aan elk terminalapparaat is toegekend, geeft een indicatie van het maximum aantal terminals dat op de telefoonlijn mag worden aangesloten. Als terminator voor de lijn kan elke willekeurige combinatie van apparaten dienen, waarbij als beperking uitsluitend geldt dat de som van het aantal REN's niet groter mag zijn dan 5.

## **Étiquette d'homologation du ministère des Communications du Canada**

**AVIS :** L'étiquette d'Industrie Canada identifie le matériel homologué. Cette étiquette certifie que le matériel est conforme aux normes de protection, d'exploitation et de sécurité des réseaux de télécommunications, comme le prescrivent les documents concernant les exigences techniques relatives au matériel terminal. Le ministère n'assure toutefois pas que le matériel fonctionnera à la satisfaction de l'utilisateur.

Avant d'installer ce matériel, l'utilisateur doit s'assurer qu'il est permis de le raccorder aux installations de l'entreprise locale de télécommunications. Le matériel doit également être installé en suivant une méthode acceptée de raccordement. L'abonné ne doit pas oublier qu'il est possible que la conformité aux conditions énoncées ci-dessus n'empêche pas la dégradation du service dans certaines situations.

Les réparations de matériel homologué doivent être coordonnées par un représentant désigné par le fournisseur. L'entreprise de télécommunications peut demander à l'utilisateur de débrancher un appareil à la suite de réparations ou de modifications effectuées par l'utilisateur ou à cause de mauvais fonctionnement.

Pour sa propre protection, l'utilisateur doit s'assurer que tous les fils de mise à la terre de la source d'énergie électrique, des lignes téléphoniques et des canalisations d'eau métalliques, s'il y en a, sont raccordés ensemble. Cette précaution est particulièrement importante dans les régions rurales.

**Avertissement :** L'utilisateur ne doit pas tenter de faire ces raccordements lui-même; il doit avoir recours à un service d'inspection des installations électriques ou à un électricien, selon le cas.

**AVIS :** L'indice d'équivalence de la sonnerie (IES) assigné à chaque dispositif terminal indique le nombre maximal de terminaux qui peuvent être raccordés à une interface. La terminaison d'une interface téléphonique peut consister en une combinaison de quelques dispositifs, à la seule condition que la somme d'indices d'équivalence de la sonnerie de tous les dispositifs n'excède pas 5.

---

## Kennisgevingen voor het netsnoer

IBM levert bij dit product een netsnoer voorzien van een stekker met rand-aarde. Ter voorkoming van een elektrische schok dient u dit netsnoer alleen te gebruiken in combinatie met een stopcontact met randaarde.

IBM-netsnoeren die in de Verenigde Staten en Canada worden gebruikt, zijn goedgekeurd door Underwriter's Laboratories (UL) en gewaarmerkt door de Canadian Standards Association (CSA).

Gebruik bij een netspanning van 115 V een netsnoer dat is geregistreerd door UL en gewaarmerkt door de CSA, met drie koperen aders met een doorsnede van minimaal 0,82 mm (18 AWW), een lengte van maximaal 5 meter en een gearde stekker voor 125 V die geschikt is voor 15 Amp.

Gebruik bij een netspanning van 230 V (in de Verenigde Staten) een netsnoer dat is geregistreerd door UL en gewaarmerkt door de CSA, met drie koperen aders met een doorsnede van minimaal 0,82 mm (18 AWG), een lengte van maximaal 5 meter en een gearde stekker voor 250 V die geschikt is voor 15 Amp.

Gebruik bij een netspanning van 230 V (buiten de Verenigde Staten) een netsnoer met een aangepaste, gearde stekker. De combinatie van netsnoer en stekker dient goedgekeurd te zijn voor gebruik in het land waarin de apparatuur wordt geïnstalleerd.

IBM-netsnoeren voor een bepaald land of of een bepaalde regio zijn gewoonlijk alleen in dat land of die regio verkrijgbaar.

Onderdeelnr. IBM-netsnoer	Wordt gebruikt in deze landen en regio's
13F9940	Argentinië, Australië, China (Volksrepubliek), Nieuw-Zeeland, Papoea Nieuw-Guinea, Paraguay, Uruguay, West-Samoa
13F9979	Afghanistan, Algerije, Andorra, Angola, België, Benin, Bulgarije, Burkina Faso, Boeroendi, Centraal-Afrikaanse Republiek, China (Macao S.A.R.), Duitsland, Egypte, Finland, Frankrijk, Frans Guyana, Griekenland, Guinea, Hongarije, IJsland, Indonesië, Iran, Ivoorkust, Jordanië, Kameroen, Libanon, Luxemburg, Malagasi, Mali, Marokko, Martinique, Mauritië, Mauritius, Monaco, Mozambique, Nederland, Nieuw-Caledonië, Niger, Noorwegen, Oostenrijk, Polen, Portugal, Roemenië, Senegal, Slowakije, Soedan, Spanje, Syrië, Togo, Tsjaad, Tsjechië, Tunesië, Turkije, Vietnam, voormalige Sovjet-republieken, voormalig Joegoslavië, Zaïre, Zimbabwe, Zweden.
13F9997	Denemarken
14F0015	Bangladesh, Birma, Pakistan, Sri Lanka, Zuid-Afrika
14F0033	Antigua, Bahrein, Brunei, China (Hongkong S.A.R.), Cyprus, Dubai, Fiji, Ghana, Groot-Brittannië, Ierland, India, Irak, Jemen, Kanaaleilanden, Kenia, Koeweit, Malawi, Maleisië, Malta, Nepal, Nigeria, Oeganda, Polynesië, Qatar, Sierra Leone, Singapore, Tanzania, Verenigd Koninkrijk, Zambia
14F0051	Liechtenstein, Zwitserland
14F0069	Chili, Ethiopië, Italië, Libië, Somalië
14F0087	Israël
1838574	Thailand
6952301	Bahama's, Barbados, Bermuda, Bolivia, Brazilië, Canada, Colombia, Costa Rica, Dominicaanse Republiek, Ecuador, El Salvador, Filippijnen, Guatemala, Guyana, Haïti, Honduras, Jamaica, Japan, Kaaiman-eilanden, Liberia, Mexico, Nederlandse Antillen, Nicaragua, Panama, Peru, Saoedi-Arabië, Suriname, Taiwan, Trinidad, Venezuela, Verenigde Staten, Zuid-Korea







Onderdeelnummer: 25P4006

Gedrukt in Nederland

(1P) P/N: 25P4006

