

NetVista™



# Brze upute

*Unutra:*

- Sigurnosne, jamstvene i druge napomene
- Postavljanje računala
- Obnavljanje softvera
- Otkrivanje i rješavanje problema i dijagnostika
- IBM pomoć i servis



NetVista™



Brze upute

**Napomena**

Prije korištenja ovih informacija i proizvoda koje one podržavaju, svakako pročitajte “Napomene o sigurnosti” na stranici v, Dodatak A, “Informacije o jamstvu” na stranici 29 i Dodatak B, “Napomene” na stranici 45.

---

# Sadržaj

<b>Napomene o sigurnosti</b> . . . . .	<b>vi</b>
Napomena za litijum bateriju . . . . .	vii
Sigurnosne informacije za modem . . . . .	vii
Izjava o laserskoj sukladnosti. . . . .	ix
<b>Dodatna pomoć.</b> . . . . .	<b>xi</b>
<b>Poglavlje 1. Uređivanje radnog prostora</b> . . . . .	<b>1</b>
Udobnost . . . . .	1
Upotreba bežičnih tipkovnica i USB konektora . . . . .	2
<b>Poglavlje 2. Podešavanje vašeg računala</b> . . . . .	<b>8</b>
Uključivanje napajanja . . . . .	8
Završavanje instalacije softvera . . . . .	9
Obavljanje važnih zadataka . . . . .	9
Upotreba CD-a s izborom softvera . . . . .	10
Zatvaranje računala . . . . .	10
Zapisivanje podataka o vašem računalu . . . . .	10
<b>Poglavlje 3. Obnavljanje softvera</b> . . . . .	<b>13</b>
Izvođenje obnavljanja softvera . . . . .	13
Rješavanje problema obnavljanja . . . . .	14
Promjena redoslijeda pokretanja . . . . .	15
Obnavljanje ili instaliranje pogonitelja uređaja . . . . .	16
<b>Poglavlje 4. Otkrivanje problema i dijagnostika</b> . . . . .	<b>19</b>
Osnovno otkrivanje i rješavanje problema. . . . .	19
IBM Proširena dijagnostika . . . . .	21
Šifre grešaka . . . . .	23
POST zvučne šifre. . . . .	24
<b>Poglavlje 5. Dobivanje korisničke podrške i servisa</b> . . . . .	<b>25</b>
Dobivanje informacija . . . . .	25
Dobivanje pomoći i servisa . . . . .	25
Kupovina dodatnih usluga . . . . .	28
<b>Dodatak A. Informacije o jamstvu</b> . . . . .	<b>29</b>
Jamstveni period . . . . .	29
Jamstveni servis i podrška . . . . .	33
IBM Izjava o ograničenom jamstvu Z125-4753-06 8/2000 . . . . .	35
<b>Dodatak B. Napomene</b> . . . . .	<b>45</b>

Napomena za televizijski izlaz . . . . .	45
Zaštitni znaci . . . . .	46
Napomene o elektroničkom isijavanju . . . . .	46
Zahtjevi od Federal Communications Commission (FCC) i telefonske kompanije	49
Napomena o naponskoj žici . . . . .	52

---

# Napomene o sigurnosti

## OPASNOST

Električna struja u kablovima za napajanje, telefon i komunikacije je opasna.

Da izbjegnute opasnost od strujnog udara:

- Ne spajajte i ne odspajajte kablove i ne izvodite instalacije, održavanje ili rekonfiguriranje ovog proizvoda za vrijeme grmljavinske oluje.
- Spojite sve električne kablove na propisno uzemljenu električnu utičnicu.
- Spojite na ispravne utičnice svu opremu koja će biti pripojena na ovaj proizvod.
- Kad je to moguće, koristite jednu ruku da spojite ili odspojite signalne kablove.
- Nikad ne uključujte nikakvu opremu kad je evidentna vatra, šteta od vode ili strukturno oštećenje opreme.
- Odspojite priključene električne kablove, telekomunikacijske sisteme, mreže i modeme prije otvaranja poklopca uređaja, osim ako niste dobili drukčiju uputu u instalacijskim i konfiguracijskim procedurama.
- Spajajte i odspajajte kablove kako je opisano u sljedećoj tablici, prilikom instaliranja, premještanja ili otvaranja poklopca ovog proizvoda ili priključenih uređaja.

<b>Za spajanje:</b> <ol style="list-style-type: none"><li>1. Sve isključite.</li><li>2. Najprije, priključite sve kablove na uređaje.</li><li>3. Priključite signalne kablove na konektore.</li><li>4. Priključite strujnu žicu u utičnicu.</li><li>5. Uključite uređaj.</li></ol>	<b>Za odspajanje:</b> <ol style="list-style-type: none"><li>1. Sve isključite.</li><li>2. Najprije, izvadite strujnu žicu iz utičnice.</li><li>3. Uklonite signalne kablove iz konektora.</li><li>4. Uklonite sve kablove iz uređaja.</li></ol>
--	---

## DANGER

Le courant électrique provenant de l'alimentation, du téléphone et des câbles de transmission peut présenter un danger.

Pour éviter tout risque de choc électrique :

- Ne manipulez aucun câble et n'effectuez aucune opération d'installation, d'entretien ou de reconfiguration de ce produit au cours d'un orage.
- Branchez tous les cordons d'alimentation sur un socle de prise de courant correctement câblé et mis à la terre.
- Branchez sur des socles de prise de courant correctement câblés tout équipement connecté à ce produit.

- Lorsque cela est possible, n'utilisez qu'une seule main pour connecter ou déconnecter les câbles d'interface.;
- Ne mettez jamais un équipement sous tension en cas d'incendie ou d'inondation, ou en présence de dommages matériels.
- Avant de retirer les carters de l'unité, mettez celle-ci hors tension et déconnectez ses cordons d'alimentation, ainsi que les câbles qui la relient aux réseaux, aux systèmes de télécommunication et aux modems (sauf instruction contraire mentionnée dans les procédures d'installation et de configuration).
- Lorsque vous installez, que vous déplacez, ou que vous manipulez le présent produit ou des périphériques qui lui sont raccordés, reportez-vous aux instructions ci-dessous pour connecter et déconnecter les différents cordons.

<p><b>Connexion :</b></p> <ol style="list-style-type: none"> <li>1. Mettez les unités hors tension.</li> <li>2. Commencez par brancher tous les cordons sur les unités.</li> <li>3. Branchez les câbles d'interface sur des connecteurs.</li> <li>4. Branchez les cordons d'alimentation sur des prises.</li> <li>5. Mettez les unités sous tension.</li> </ol>	<p><b>Déconnexion :</b></p> <ol style="list-style-type: none"> <li>1. Mettez les unités hors tension.</li> <li>2. Débranchez les cordons d'alimentation des prises.</li> <li>3. Débranchez les câbles d'interface des connecteurs.</li> <li>4. Débranchez tous les câbles des unités.</li> </ol>
---	--



---

## Napomena za litijum bateriju

### Pozor:

Ako se baterija nepropisno zamjenjuje postoji opasnost od eksplozije.

Kod zamjene baterije koristiti samo IBM Part Number 33F8354 ili ekvivalentni tip baterije koji preporuča proizvođač. Baterija sadrži litij i može eksplodirati ako se nepropisno koristi, rukuje ili zbrinjava.

### *Nemojte bateriju:*

- Bacati ili uranjati u vodu
- Zagrijavati na više od 100°C (212°F)
- Popravljati ili rastavljati

Zbrinite bateriju sukladno mjesnim uredbama i propisima.

### ATTENTION

Danger d'explosion en cas de remplacement incorrect de la batterie.

Remplacer uniquement par une batterie IBM de type ou d'un type équivalent recommandé par le fabricant. La batterie contient du lithium et peut exploser en cas de mauvaise utilisation, de mauvaise manipulation ou de mise au rebut inappropriée.

### *Ne pas :*

- Lancer ou plonger dans l'eau
- Chauffer à plus de 100°C (212°F)
- Réparer ou désassembler

Mettre au rebut les batteries usagées conformément aux règlements locaux.

---

## Sigurnosne informacije za modem

Radi smanjenja opasnosti od strujnog udara ili ozljede ili požara pri upotrebi telefonske opreme, uvijek se pridržavajte osnovne predostrožnosti kao što je:

- Nikad ne instalirajte telefonske žice za vrijeme gmljavinske oluje.
- Nikad ne instalirajte telefonske utikače u vlažnim lokacijama, osim ako utikač nije posebno oblikovan za vlažne lokacije.
- Nikad ne dotičite neizolirane telefonske žice ili terminale osim ako telefonska linija nije iskopčana iz mreže.
- Budite oprezni prilikom instaliranja ili preinake telefonskih linija.
- Izbjegavajte korištenje telefona (koji nisu bežični) za vrijeme električne oluje. Postoji mogućnost strujnog udara od munje.

- Ne koristite telefon da prijavite curenje plina u blizini tog curenja plina.

### Consignes de sécurité relatives au modem

Lors de l'utilisation de votre matériel téléphonique, il est important de respecter les consignes ci-après afin de réduire les risques d'incendie, d'électrocution et d'autres blessures :

- N'installez jamais de cordons téléphoniques durant un orage.
- Les prises téléphoniques ne doivent pas être installées dans des endroits humides, excepté si le modèle a été conçu à cet effet.
- Ne touchez jamais un cordon téléphonique ou un terminal non isolé avant que la ligne ait été déconnectée du réseau téléphonique.
- Soyez toujours prudent lorsque vous procédez à l'installation ou à la modification de lignes téléphoniques.
- Si vous devez téléphoner pendant un orage, pour éviter tout risque de choc électrique, utilisez toujours un téléphone sans fil.
- En cas de fuite de gaz, n'utilisez jamais un téléphone situé à proximité de la fuite.

---

### Izjava o laserskoj sukladnosti

Neki IBM PC modeli su tvornički opremljeni s CD-ROM pogonom ili DVD-ROM pogonom. CD-ROM pogoni i DVD-ROM pogoni se također prodaju i odvojeno kao opcije. CD-ROM pogoni i DVD-ROM pogoni su laserski proizvodi. Ovi su pogoni potvrđeni u SAD i u potpunosti odgovaraju zahtjevima Ministarstva zdravstva i socijalnih službi 21 kodeksa saveznih propisa (DHHS 21 CFR) podnaslov J za Klasu 1 laserskih proizvoda. Drugdje, ovi su pogoni potvrđeni u skladu sa zahtjevima Međunarodnog elektrotehničkog odbora (IEC) 825 i CENELEC EN 60 825 za Klasu 1 laserskih proizvoda.

Kad su CD-ROM pogon ili DVD-ROM pogon instalirani, pazite na slijedeće upute za rukovanje.

#### **Pozor:**

**Upravljanje ili podešavanja ili izvođenje postupaka na način drugačiji nego što je ovdje navedeno može izazvati po zdravlje opasno izlaganje zračenju.**

Skidanje poklopca CD-ROM pogona ili DVD-ROM pogona mogu za posljedicu imati izlaganje opasnom laserskom zračenju. U CD-ROM pogonu ili DVD-ROM pogonu nema dijelova koji se mogu servisirati. **Ne skidajte poklopce s pogona.**

Neki CD-ROM pogoni i DVD-ROM pogoni sadrže ugrađenu lasersku diodu Klase 3A ili Klase 3B. Obratite pažnju na sljedeću napomenu.

## OPASNOST

**Lasersko zračenje kod otvaranja. Ne gledajte u zraku, ne promatrajte izravno s optičkim instrumentima i izbjegavajte izravno izlaganje zrakama.**

## DANGER:

Certains modèles d'ordinateurs personnels sont équipés d'origine d'une unité de CD-ROM ou de DVD-ROM. Mais ces unités sont également vendues séparément en tant qu'options. L'unité de CD-ROM/DVD-ROM est un appareil à laser. Aux États-Unis, l'unité de CD-ROM/DVD-ROM est certifiée conforme aux normes indiquées dans le sous-chapitre J du DHHS 21 CFR relatif aux produits à laser de classe 1. Dans les autres pays, elle est certifiée être un produit à laser de classe 1 conforme aux normes CEI 825 et CENELEC EN 60 825.

Lorsqu'une unité de CD-ROM/DVD-ROM est installée, tenez compte des remarques suivantes:

**ATTENTION: Pour éviter tout risque d'exposition au rayon laser, respectez les consignes de réglage et d'utilisation des commandes, ainsi que les procédures décrites.**

L'ouverture de l'unité de CD-ROM/DVD-ROM peut entraîner un risque d'exposition au rayon laser. Pour toute intervention, faites appel à du personnel qualifié.

Certaines unités de CD-ROM/DVD-ROM peuvent contenir une diode à laser de classe 3A ou 3B. Tenez compte de la consigne qui suit:

## DANGER

**Rayonnement laser lorsque le carter est ouvert. Évitez toute exposition directe des yeux au rayon laser. Évitez de regarder fixement le faisceau ou de l'observer à l'aide d'instruments optiques.**



---

## Dodatna pomoć

Ove *Brze upute* sadrže informacije za instaliranje vašeg IBM® računala i za pokretanje operativnog sistema. Ova publikacija također uključuje osnovne informacije za otkrivanje i rješavanje problema, procedure za obnavljanje softvera, informacije za pomoć i za servis i informacije o jamstvu.

*Vodič za korisnike* za vaše računalo ima informacije o instaliranju opcijskog hardvera. Ova Portable Document Format (PDF) datoteka je dostupna kroz Pristup IBM-u na desktopu vašeg računala. Upotrebite Adobe Acrobat Reader da pročitate i ispišete vaš *Vodič za korisnike* za upotrebu kod instaliranja opcijskog hardvera.

Pristup IBM-u je na vašem desktopu ili kliknite **Start** → **Pristup IBM-u** da naučite detaljnije o sljedećim poglavljima:

- Upotreba vašeg računala
- Instaliranje softvera sa *CD-a s izborom softvera*
- Instaliranje hardverskih opcija
- Spajanje komunikacijskih kablova
- Otkrivanje i rješavanje uobičajenih problema
- Registriranje vašeg računala

Ako imate pristup Internetu, na World Wide Webu možete doći do najsvježijih savjeta, natuknica, Često postavljenih pitanja i diskusionih foruma, kao i do *Vodiča za korisnike* za vaše računalo. Tehničarima za servis računala je također dostupan i *Priručnik za održavanje hardvera*. Da pristupite tim informacijama, usmjerite vaš pretražitelj na <http://www.ibm.com/pc/support/>.

Upišite tip stroja i broj modela u polje **Quick Path** i kliknite **Go**.



---

## Poglavlje 1. Uređivanje radnog prostora

Ako želite iz računala izvući maksimum, rasporedite opremu koju koristite i radno područje tako da odgovaraju vašim potrebama i vrsti posla kojeg obavljate. Ugodan osjećaj u radu je od najveće važnosti, ali i izvori svjetla, cirkulacija zraka i položaj strujnih utičnica također mogu utjecati na to kako ćete rasporediti radni prostor.

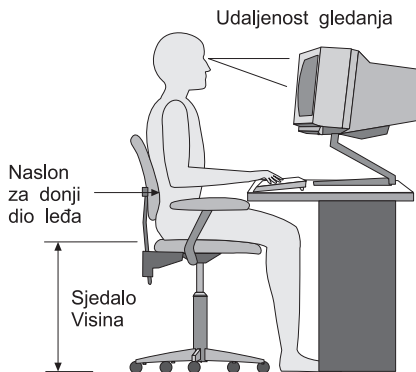
---

### Udobnost

Iako nijedan radni položaj nije idealan za svakoga, upute koje slijede će vam pomoći da pronađete položaj koji vam najbolje odgovara.

Sjedenje u istom položaju za dulje vrijeme može uzrokovati umor. Dobra stolica može napraviti veliku razliku. Naslon i sjedalo se trebaju dati podešavati odvojeno i osigurati dobar oslonac. Sjedalo bi trebalo imati zaobljen prednji dio da se smanji pritisak na bedra. Podesite sjedalo tako da vaša bedra budu paralelna s podom, a stopala ili ravno na podu ili na podlošku za noge.

Kad koristite tipkovnicu neka vam podlaktice budu paralelne s podom, a ručni zglobovi u neutralnom, ugodnom položaju. Nastojte lagano dodirivati tipkovnicu, a ruke i prsti neka budu opušteni. Kut pod kojim je tipkovnica možete mijenjati podešavanjem položaja nožica tipkovnice.



Podesite monitor tako da vrh ekrana bude u, ili malo ispod razine očiju. Monitor smjestite na udaljenost koja pruža dobar pregled, obično 51 do 61 cm (20 do 24 in.) i namjestite ga tako da ga možete promatrati bez pomicanja ili okretanja tijela. Drugu opremu koju redovito koristite, kao što su telefon ili miš, također smjestite tako da je lako dohvatljiva.

## Blještanje i osvjetljenje

Namjestite monitor tako da blještanje i odsjaje svjetla odozgora, s prozora i od drugih izvora svjetla smanjite na minimum. Čak i odsjaji svjetla s nekih sjajnih površina mogu uzrokovati neugodno blještanje na ekranu vašeg monitora. Smjestite monitor pod pravim kutom u odnosu na prozore i druge izvore svjetla kad god je to moguće. Smanjite osvjetljenje odozgora, ako treba, tako da ugasite svjetla ili koristite slabije žarulje. Ako postavljate monitor blizu prozora, koristite zavjese ili rolete kao prepreku sunčevoj svjetlosti. Možda ćete trebati podesiti svjetlost i kontrast na monitoru, ovisno o tomu kako se osvjetljenje u prostoru mijenja za vrijeme dana.

Tamo gdje nije moguće izbjeći refleksije ili podesiti osvjetljenje, postavite na ekran zaštitni filter protiv blještanja. Međutim, ovi filteri mogu utjecati na jasnoću slike na ekranu; pokušajte s njima tek kad iscrpíte sve ostale načine smanjenja blještanja.

Naslage prašine stvaraju probleme vezane uz blještanje. Redovno čistite ekran mekom tkaninom navlaženom u tekuće sredstvo za čišćenje stakla koje ne stvara ogrebotine.

## Cirkulacija zraka

Vaše računalo i monitor proizvode toplinu. Računalo ima ventilator koji uvlači svježi zrak i izbacuje vrući zrak. Monitor ispušta vrući zrak kroz otvore. Blokiranje odvoda zraka mogu uzrokovati pregrijavanje koje može izazvati smetnje ili oštećenje. Računalo i monitor smjestite tako da se ničim ne mogu blokirati odvodi; obično je 51 mm (2 in.) zračnog prostora dovoljno. Također, pazite da ispuhani zrak ne puše u nekoga.

## Električne utičnice i dužine kablova

Lokacija električnih utičnica i dužina električnih kablova i kablova koji se spajaju na monitor, pisac i druge uređaje, mogu odrediti konačni položaj vašeg računala.

Kad uređujete svoj radni prostor:

- Izbjegavajte upotrebu produžnih kablova. Kad god je moguće, utaknite električni kabel računala direktno u električnu utičnicu.
- Strujni kablovi i žice trebaju biti izvan prostora u kojemu se hoda ili mjesta gdje bi netko mogao slučajno za njih zapeti.

Za više informacija o strujnim žicama, pogledajte “Napomena o naponskoj žici” na stranici 52 u ovoj knjizi.

---

## Upotreba bežičnih tipkovnica i USB konektora

Neki modeli od Rapid Access III tipkovnice i Rapid Access III bežične tipkovnice imaju USB konektore na stražnjoj strani tipkovnice. Te USB konektore možete koristiti za male uređaje koji imaju vlastito napajanje. USB uređaji koji zahtijevaju napajanje moraju biti spojeni na stražnjoj strani računala.



IBM Rapid Access III bežična tipkovnica i ScrollPoint® bežični miš dolaze s IBM dvojnim bežičnim prijemnikom. Spojite prijemnik u jedan od USB konektora na stražnjoj strani računala. Rapid Access bežična tipkovnica i ScrollPoint bežični miš rade s tim prijemnikom.

Ako vaša tipkovnica i miš dolaze sa softverom i dokumentacijom, koristite te informacije kod instaliranja vaše tipkovnice i miša.

**Važno**

Prilikom korištenja bežičnih uređaja, pazite da ništa ne stoji između uređaja i prijemnika. Stvari koje se stave između bežičnog uređaja i prijemnika mogu ometati bežične funkcije.

**Napomene:**

1. Konektori kablova za USB uređaje se mogu staviti na samo jedan način. Oni se ne mogu staviti pogrešno.
2. Ne stavljajte IBM dvojni bežični prijemnik na vrh dovoda napajanja.



---

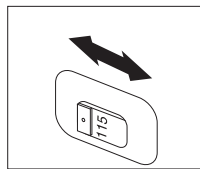
## Poglavlje 2. Podešavanje vašeg računala

**Bilješka:** Vaše računalo možda neće imati sve konektore koji su opisani u ovom poglavlju.

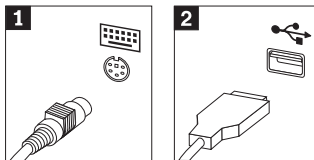
Koristite sljedeće upute kod podešavanja vašeg računala. Potražite male ikone na stražnjoj strani vašeg računala.

Ako kablovi vašeg računala i panel konektora imaju konektore šifrirane s bojom, uparite boju na kraju kabla s bojom konektora. Na primjer, uparite kabel s plavim krajem sa plavim konektorom, crveni kraj kabla s crvenim konektorom.

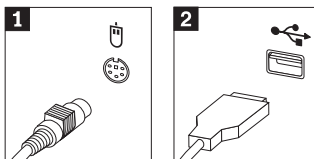
1. Provjerite položaj prekidača za izbor napona na stražnjoj strani računala. Ako je potrebno, olovkom namjestite klizni prekidač.
  - Ako je strujni napon u rasponu 90–137 V izmj.str. postavite prekidač na 115 V.
  - Ako je strujni napon u rasponu 180–265 V izmj.str. postavite prekidač na 230 V.



2. Kabel vaše tipkovnice može imati standardni konektor za tipkovnicu **1** ili Universal Serial Bus (USB) konektor **2**. Spojite kabel tipkovnice na odgovarajući konektor za tipkovnicu.

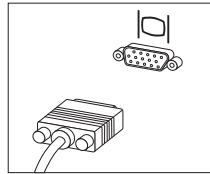


3. Kabel vašeg miša može imati standardni konektor za miša **1** ili USB konektor **2**. Spojite kabel miša na odgovarajući konektor za miša.

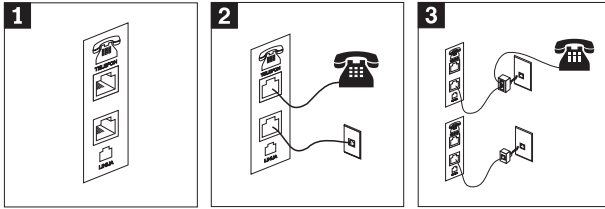


4. Ako imate IBM dvojni bežični prijemnik, priključite prijemnik u jedan od USB konektora na stražnjoj strani računala. Smjestite IBM Rapid Access III bežičnu tipkovnicu i ScrollPoint bežičnog miša u položaj koji će vam biti ugodan.

5. Spojite kabel monitora na konektor monitora i zategnite vijke.

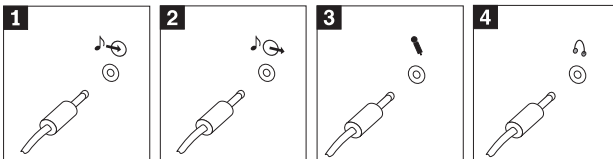


6. Ako imate modem, spojite modem koristeći sljedeće upute.



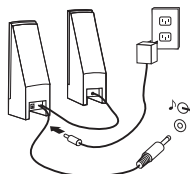
- 1 Upotrebite ovo duplo povezivanje na stražnjoj strani računala da postavite vaš modem.
- 2 Spojite jedan kraj telefonskog kabela na telefon, a drugi kraj na konektor telefona na stražnjoj strani računala. Spojite jedan kraj kabela za modem na konektor modema na stražnjoj strani računala, a drugi kraj na telefonsku utičnicu.
- 3 U nekim slučajevima je potreban razdjelnik ili pretvarač za spajanje kablova na telefonsku utičnicu, kako je pokazano na vrhu ove slike. Razdjelnik možete koristiti i bez telefona, kao što je pokazano na dnu slike.

7. Ako imate audio uređaje, spojite ih sljedeći ove upute. Za detaljnije informacije o zvučnicima, pogledajte korake 8 i 9 na stranici 7.

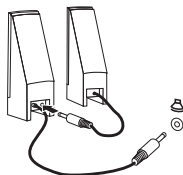


- 1 Audio line-in Ovaj konektor prima audio signale iz nekog eksternog audio uređaja, kao što je stereo sistem.
- 2 Audio line-out Ovaj konektor šalje audio signale iz računala na eksterne uređaje, kao što su napajani stereo zvučnici.
- 3 Mikrofon Upotrebite ovaj konektor da spojite mikrofona na vaše računalo kad želite snimati zvuk ili ako koristite softver koji prepoznaje govor.
- 4 Slušalice Upotrebite ovaj konektor da spojite slušalice na vaše računalo kad želite slušati glazbu ili druge zvukove bez ometanja bilo koga. Ovaj konektor može biti smješten na prednjoj strani računala.

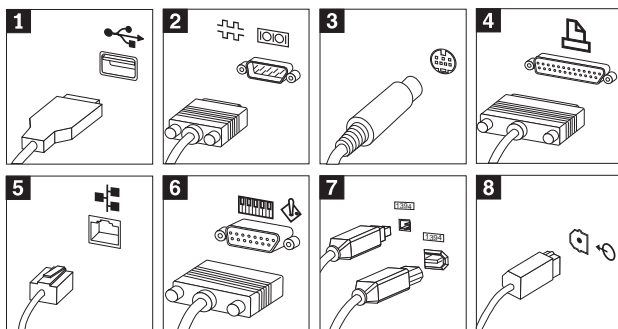
8. Ako imate *napajane* zvučnike s ac adaptorom, upotrebite sljedeće upute.



- a. Spojite kabel koji ide između zvučnika, ako je potrebno. Na nekim zvučnicima, kabel je trajno pričvršćen.
  - b. Spojite kabel ac adaptora na zvučnik.
  - c. Spojite zvučnike na računalo.
  - d. Spojite ac adaptor na izvor ac napona.
9. Ako imate *nenapajane* zvučnike bez ac adaptora, upotrebite sljedeće upute.



- a. Spojite kabel koji ide između zvučnika, ako je potrebno. Na nekim zvučnicima, kabel je trajno pričvršćen.
  - b. Spojite zvučnike na računalo.
10. Priključite dodatne uređaje koje imate. Vaše računalo možda nema sve pokazane konektore.



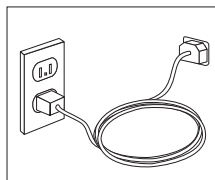
- 1** USB  
Upotrebite ove konektore da spojite uređaj koji zahtijeva Universal Serial Bus (USB) povezivanje, kao što je USB skener, pišač ili osobni digitalni asistent (PDA).
- 2** Serijski  
Upotrebite ovaj konektor da spojite eksterni modem, serijski pišač ili drugi uređaj koji koristi 9-pinski serijski konektor.
- 3** S-video  
Upotrebite ovaj konektor da spojite televizijski prijemnik koji ima S-video konektor. Ovaj konektor je prisutan na nekim video adaptorima visokih performansi.
- 4** Paralelni  
Upotrebite ovaj konektor da spojite paralelni pišač ili neki drugi uređaj koji zahtijeva 25-pinsko paralelno povezivanje.
- 5** Ethernet  
Upotrebite ovaj konektor da spojite računalo na mrežu lokalnog područja Ethernet tipa ili na kablirani modem.

**Važno**

Da bi računalo radilo unutar FCC granica prilikom spajanja na Ethernet mrežu, koristite Ethernet kabel kategorije 5.

- 6** MIDI/palica za igru  
Upotrebite ovaj konektor da spojite palicu za igru, podlogu za igru ili uređaj digitalnog međusklopa za glazbeni instrument (MIDI) kao što je MIDI tipkovnica.
- 7** IEEE 1394  
Ovaj konektor se ponekad naziva Vatrene žica zato što brzo prenosi podatke. Postoje dva tipa IEEE 1394 konektora: 4-pinski i 6-pinski. IEEE 1394 nudi povezivanje na nekoliko tipova potrošne elektronike, uključujući digitalne audio uređaje i skenere.
- 8** S/PDIF  
S/PDIF konektor vam omogućuje da spojite potrošnu digitalnu opremu kao što su digitalni audio tračni (DAT) uređaji, CD pogoni i drugi S/PDIF-kompatibilni uređaji.

11. Spojite naponske žice na ispravno uzemljene električne utičnice.



**Bilješka:** Za više informacija o konektorima, pogledajte Pristup IBM-u na vašem desktopu.

## Uključivanje napajanja

Najprije uključite monitor i druge vanjske uređaje, a zatim uključite računalo. Kad se završi samo-testiranje (POST), zatvorit će se prozor s IBM logom. Ako vaše računalo ima predinstalirani softver, pokrenut će se program za instalaciju softvera.

Ako naidete na probleme za vrijeme pokretanja, pogledajte Poglavlje 4, “Otkrivanje problema i dijagnostika” na stranici 19 i Poglavlje 5, “Dobivanje korisničke podrške i servisa” na stranici 25.

---

## Završavanje instalacije softvera

### **Važno**

Pažljivo pročitajte ugovore o licenci prije korištenja programa na ovom računalu. Ti ugovori detaljiziraju vaša prava, obaveze i jamstva za softver na ovom računalu. Upotrebom programa, vi prihvaćate uvjete ovih ugovora. Ako ne prihvaćate ugovore, nemojte koristiti programe. U tom slučaju odmah vratite sistem radi potpunog refundiranja

Nakon što pokrenete računalo po prvi put, slijedite upute na ekranu da završite instalaciju softvera. Ako ne završite instalaciju softvera kod prvog uključivanja računala, mogu se desiti neočekivani rezultati. Kad se instalacija završi, kliknite Pristup IBM-u na vašem desktopu da naučite više o vašem računalu.

---

## Obavljanje važnih zadataka

Nakon što ste podesili vaše računalo, izvedite sljedeće zadatke što će vam kasnije uštedjeti vrijeme i riješiti vas problema:

- Kreirajte disketu za *Obnovu i popravak*. Vaše računalo ima ugrađeni program, Program za obnavljanje proizvoda, koji vraća operativni sistem. Tom programu se normalno može pristupiti s tipkom F11 za vrijeme pokretanja računala. Ako F11 prompt postane neupotrebljiv ili nevidljiv, disketa za *Obnovu i popravak* će vratiti pristup do Programa za obnavljanje proizvoda. Pogledajte “Kreiranje Diskete za obnovu i popravak” na stranici 14.
- Kreirajte disketu za *Proširenu dijagnostiku*. Alat Proširena dijagnostika može izolirati hardverske probleme, a postoji kao dio Programa za obnavljanje proizvoda. Pravljenje diskete za *Proširenu dijagnostiku* unaprijed, vam omogućuje korištenje alata Proširena dijagnostika u slučaju da Program za obnavljanje proizvoda postane nedostupan. Pogledajte “Kreiranje diskete s IBM Proširenom dijagnostikom” na stranici 22.
- Zapišite za vaše računalo tip stroja, model i serijski broj. U slučaju da zatrebate servis ili tehničku podršku, vjerojatno će vas pitati za te informacije. Pogledajte “Zapisivanje podataka o vašem računalu” na stranici 10.

Čuvajte ove *Brze upute* na sigurnom mjestu. To je jedina publikacija koja ima važne informacije o reinstaliranju tvornički instaliranog softvera. Poglavlje 3, “Obnavljanje softvera” na stranici 13 sadrži informacije o obnavljanju tvornički instaliranog softvera.

---

## Upotreba CD-a s izborom softvera

Neki modeli će doći s *CD-om za Izbor softvera*. On sadrži alate kao što su softver za zaštitu od virusa, softver za upravljanje mrežom, Internet alate i alate za digital subscriber line (DSL) povezivanje.

**Bilješka:** Ako vaše računalo ne dođe s *CD-om za Izbor softvera*, softver koji je gore spomenut će se automatski instalirati za vrijeme inicijalnog pokretanja.

Umetnite *CD s izborom softvera* u vaš CD pogon i slijedite upute na ekranu. CD možete koristiti za:

- Instalaciju softverskih proizvoda ili dokumentacije izravno s CD-a na modele opremljene s CD pogonom.
- Kreiranje slike *CD-a s izborom softvera* na tvrdom disku ili lokalnoj mreži (LAN) i instalaciju softverskih proizvoda iz te slike.

*CD s izborom softvera* ima lako upotrebljivo grafičko sučelje i automatizirane procedure za instalaciju za većinu programa. Također posjeduje i sustav pomoći koji opisuje sve što nudi ovaj CD.

Za više informacija o instaliranju softvera s *CD-a s izborom softvera*, pogledajte Pristup IBM-u.

## Instaliranje drugih operativnih sistema

Ako instalirate vaš vlastiti operativni sistem, slijedite upute koje dolaze s CD-ovima ili disketama vašeg operativnog sistema. Zapamtite da instalirate sve pogonitelje uređaja nakon što instalirate vaš operativni sistem. Upute za instalaciju se obično isporučuju zajedno s pogoniteljima uređaja.

---

## Zatvaranje računala

Kad ste spremni isključiti računalo, uvijek slijedite postupak zatvaranja za vaš operativni sistem. To sprečava gubitak nespremljenih podataka ili štetu na vašim softverskim programima. Da zatvorite Microsoft® Windows® operativni sistem izaberite Shut down ili Turn off.

---

## Zapisivanje podataka o vašem računalu

Zapisivanje podataka o vašem računalu može biti od pomoći ako vam zatreba servisiranje računala. Tehničar za servis će vjerojatno trebati te informacije.

Tip stroja, model i serijski broj su na naljepnici na vašem računalu. Upotrebite sljedeću tablicu da zapišete te podatke.

--



Ime proizvoda	_____
Tip stroja i model	_____
Serijski broj (S/N)	_____
Datum kupovine	_____

Registrirajte vaše računalo preko Interneta kad prvi puta posjetite IBM Web stranicu. Kad registrirate vaše računalo kod IBM-a, dobit ćete sljedeće pogodnosti:

- Brži servis kad nazovete IBM radi pomoći
- Automatsko obavještanje o besplatnom softveru i specijalnim promotivnim ponudama

Otidite na <http://www.ibm.com/pc/register/> i slijedite upute na ekranu. Pogledajte Pristup IBM-u za više informacija o tome kako da registrirate vaše računalo.



---

## Poglavlje 3. Obnavljanje softvera

Program za obnavljanje proizvoda će reinstalirati operativni sistem vašeg računala i tvornički instalirani softver. Program za obnavljanje proizvoda je na odvojenoj particiji na vašem tvrdom disku. Pročitajte važne napomene pod “Izvođenje obnavljanja” prije upotrebe Programa za obnavljanje proizvoda. Program za obnavljanje proizvoda se izvodi nezavisno od operativnog sistema.

---

### Izvođenje obnavljanja softvera

#### **Važno**

Trebate razumjeti sljedeće informacije prije obnavljanja vašeg softvera:

- Izvedite obnavljanje kao zadnje sredstvo, nakon što ste pokušali sa svim drugim dijagnostičkim alatima i alatima za otkrivanje i rješavanje problema.
- Ako je moguće, kopirajte vaše podatke prije pokretanja postupka obnavljanja. Postupak obnavljanja briše sve informacije pohranjene na primarnoj particiji tvrdog diska (najčešće disk C).
- Ako Program za obnavljanje proizvoda ne radi ili se ne pokreće kako je opisano, pogledajte “Rješavanje problema obnavljanja” na stranici 14.

Da obnovite tvornički instalirani softver upotrebite Program za obnavljanje proizvoda na tvrdom disku. Ovo poglavlje sadrži upute za upotrebu tog programa. Ako imate neke probleme pri izvođenju Programa za obnavljanje proizvoda, pogledajte “Rješavanje problema obnavljanja” na stranici 14.

Da izvedete obnavljanje softvera, upotrebite sljedeću proceduru:

1. Napravite sigurnosne kopije datoteka s podacima, ako je moguće. Bilo koje datoteke na tvrdom disku koje ne budu kopirane, će biti izgubljene za vrijeme obnavljanja.
2. Isključite računalo na bar 5 sekundi. Pritisnite i držite tipku F11 dok pritisnete gumb za uključivanje, da bi pokrenuli Program za obnavljanje proizvoda.

Da li se prikazao izbornik od Programa za obnavljanje proizvoda?

**Da.** Otiđite na korak 3.

**Ne.** Otiđite na “Rješavanje problema obnavljanja” na stranici 14.

3. Kad se Program za obnavljanje proizvoda pokrene, dobit ćete mogućnost za izbor operativnog sistema. Ako se prikaže izbornik s operativnim sistemima, upotrebite tipke sa strelicama (↑↓) da izaberete odgovarajući operativni sistem i pritisnite Enter.

4. Slijedite upute na ekranu. Vaše računalo će se možda nekoliko puta ponovo pokrenuti za vrijeme procesa obnavljanja. Kad proces obnavljanja završi, prikazat će se poruka o završetku. Kad Program za obnavljanje proizvoda završi, tvornički instalirani softver je vraćen.

#### **Napomene:**

1. Nakon obnavljanja, možda ćete trebati ponovo instalirati pogonitelje uređaja za neke uređaje. Ako trebate ponovo instalirati pogonitelje uređaja, pogledajte “Obnavljanje ili instaliranje pogonitelja uređaja” na stranici 16.
2. Neka računala dolaze s predinstaliranim Microsoft Office-om ili Microsoft Works-om. Ako trebate obnoviti vaše Microsoft Office ili Microsoft Works aplikacije, morate upotrebiti *Microsoft Office CD* ili *Microsoft Works CD*. Ti CD-ovi se isporučuju samo s računalima koja imaju predinstaliran Microsoft Office ili Microsoft Works.
3. Originalni tvrdi disk je zamijenjen, Program za obnavljanje proizvoda nije dostupan na novom tvrdom disku. Pogledajte Poglavlje 5, “Dobivanje korisničke podrške i servisa” na stranici 25 za informacije o tome kako kontaktirati IBM.

---

## **Rješavanje problema obnavljanja**

Ako ne možete pristupiti Programu za obnavljanje proizvoda, Program za obnavljanje proizvoda je ili oštećen, ili postoji problem s particijom koja sadrži Program za obnavljanje proizvoda. Idite na “Kreiranje i upotreba Diskete za obnovu i popravak”. Ako upotreba diskete za popravak ne riješi problem, IBM će osigurati CD za obnavljanje proizvoda. Pojednostosti o tome potražite u Poglavlje 5, “Dobivanje korisničke podrške i servisa” na stranici 25.

### **Kreiranje i upotreba Diskete za obnovu i popravak**

Ako zbog nekog razloga ne vidite F11 prompt (koji se koristi za pokretanje obnavljanja proizvoda) prilikom uključivanja računala, možete upotrebiti Disketu za obnavljanje i popravak za obnovite prompt.

**Bilješka:** Neki modeli mogu prikazati prompt (To interrupt normal startup, press Enter). Ako se ovo prikaže, pritisnite Enter. Ako se F11 prompt ne prikazuje, možete upotrebiti Disketu za obnavljanje i popravak za obnovite prompt.

### **Kreiranje Diskete za obnovu i popravak**

**Bilješka:** Da bi kreirali disketu za *Popravak obnavljanja*, operativni sistem mora funkcionirati.

Da kreirate disketu za *Popravak obnavljanja*, upotrebite sljedeću proceduru:

1. Pokrenite vaše računalo i operativni sistem.
2. Upotrebite Windows Explorer ili My Computer da prikazete strukturu direktorija vašeg tvrdog diska.

3. Otvorite folder `ibmtools`, koji je obično na C disku.
4. Dva puta kliknite **RRDISK.BAT** i slijedite upute na ekranu.

### **Upotreba Diskete za obnovu i popravak**

Da bi koristili disketu za *Obnovu i popravak*, upotrebite sljedeću proceduru:

1. Zatvorite operativni sistem i isključite računalo.
2. Umetnite disketu za *Obnavljanje i popravak* u disketni pogon.
3. Uključite računalo i slijedite upute na ekranu.

**Bilješka:** Ako operacija popravka završi bez greške, sljedeći puta kad ponovo pokrenete vaše računalo biti će prikazan F11 prompt.

Ako se za vrijeme operacije popravka prikaže poruka greške i operacija se ne može završiti, možda imate problem s Programom za obnavljanje proizvoda ili s particijom koja sadrži Program za obnavljanje proizvoda. Vidjeti Poglavlje 5, “Dobivanje korisničke podrške i servisa” na stranici 25 za dodatne informacije.

---

## **Promjena redoslijeda pokretanja**

Kad se računalo pokreće, popis konfiguriranih uređaja za pokretanje (podizanje) određuje koji uređaji i u kojem redoslijedu će se kontrolirati. Ako se vaše računalo ne pokrene (podigne) s očekivanog uređaja, možete upotrebiti izbornik Startup Device ili IBM Setup Utility da izaberete uređaj koji će se prvi provjeravati.

Ako trebate promijeniti prvi uređaj za pokretanje, a nema F12 prompta i izbornika Startup Device, upotrebite IBM Setup Utility<sup>1</sup>. Pogledajte “Korištenje IBM Setup Utility-a” na stranici 16.

## **Upotreba Startup Device izbornika**

Neka računala imaju Startup Device izbornik na kojem možete izabrati uređaj za pokretanje. Da bi koristili Startup Device izbornik, učinite sljedeće:

1. Isključite vaše računalo.
2. Kad uključite računalo, pritisnite i držite F12 tipku dok se ne prikaže Startup Device izbornik.

**Bilješka:** Ako se Startup Device izbornik ne prikaže, vaš uređaj za pokretanje se mora promijeniti pomoću IBM Setup Utility-a. Pogledajte “Korištenje IBM Setup Utility-a” na stranici 16.

3. Pomoću tipaka sa strelicama (↓↑) izaberite uređaj i pritisnite Enter.

---

1. U nekim modelima, taj program se zove Configuration/Setup Utility program.

## Korištenje IBM Setup Utility-a

Da promijenite prvi uređaj u redosljedu pokretanja, upotrebite sljedeću proceduru:

1. Isključite vaše računalo.
2. Kad uključite računalo, pritisnite i držite F1 tipku dok se ne prikaže IBM Setup Utility izbornik.
3. S izbornika od IBM Setup Utility-a, izaberite **Startup** ili **Start Options**.
4. Zabilježite uređaj koji je trenutno izabran kao prvi uređaj za podizanje, radi budućih referenci. Ovu postavku morate vratiti kada završite proces obnavljanja.
5. Promijenite prvi uređaj za pokretanje na željeni uređaj.
6. Spremite promjene i izađite iz programa.
7. Isključite vaše računalo.

**Bilješka:** Za više informacija o IBM Setup Utility programu, pogledajte vaš *Vodič za korisnike*.

---

## Obnavljanje ili instaliranje pogonitelja uređaja

Prije nego što ćete moći obnoviti ili instalirati pogonitelje uređaja, na računalu mora biti instaliran operativni sistem. Provjerite da li imate dokumentaciju i medij sa softverom za uređaj.

Pogonitelji uređaja za IBM-instalirane uređaje se nalaze na tvrdom disku računala (obično na C disku) u ibmtools/drivers folderu. U ibmtools/drivers folderu se također nalaze i upute za instaliranje pogonitelja uređaja (readme.txt). Ostali pogonitelji uređaja su na softverskom mediju koji je došao s pojedinačnim uređajem.

Najnoviji pogonitelji uređaja za IBM-instalirane uređaje su također dostupni na World Wide Webu na <http://www.ibm.com/pc/support/>.

Da obnovite pogonitelj uređaja za IBM-instalirani uređaj, upotrebite sljedeću proceduru:

1. Pokrenite vaše računalo i operativni sistem.
2. Upotrebite Windows Explorer da prikazete strukturu direktorija na vašem tvrdom disku.
3. Otvorite ibmtools folder.
4. Otvorite drivers folder. Ispod drivers foldera se nalazi nekoliko podfoldera s imenima prema različitim uređajima koji su instalirani u vašem računalu (na primjer, audio, video i tako dalje).
5. Otvorite odgovarajući podfolder.
6. Upotrebite jedan od sljedećih načina da obnovite pogonitelj uređaja:

- U podfolderu za uređaj, potražite readme.txt datoteku ili drugu datoteku s .txt ekstenzijom koja sadrži informacije o ponovnom instaliranju pogonitelja uređaja. Ponekad se ova datoteka naziva i prema operativnom sistemu, na primjer win98.txt. Slijedite upute u ovoj datoteci.
- Ako podfolder uređaja sadrži datoteku s ekstenzijom .inf, možete koristiti Add New Hardware program (smješten u Windows Control panelu) da ponovo instalirate pogonitelj uređaja. S ovim programom se ne mogu ponovo instalirati svi pogonitelji uređaja. U Add New Hardware programu, kad dobijete prompt za pogonitelj uređaja koji želite instalirati, kliknite **Have Disk i Browse**. Tada izaberite odgovarajući pogonitelj uređaja iz podfoldera uređaja.
- U podfolderu uređaja potražite setup.exe datoteku. Dva puta kliknite **SETUP.EXE** i slijedite upute na ekranu.





---

## Poglavlje 4. Otkrivanje problema i dijagnostika

Ovo poglavlje opisuje neke osnovne alate za otkrivanje i rješavanje problema i za dijagnostiku. Ako vaš problem nije ovdje opisan, pogledajte Pristup IBM-u radi detaljnijih informacija o otkrivanju i rješavanju problema.

---

### Osnovno otkrivanje i rješavanje problema

Simptom	Postupak
Računalo se ne pokrene kad pritisnete prekidač za napajanje.	<p>Provjerite da su:</p> <ul style="list-style-type: none"><li>• Naponska žica računala ukopčana u stražnji dio računala i u ispravnu utičnicu.</li><li>• Ako vaše računalo ima drugi prekidač napajanja na stražnjoj strani računala, provjerite da li je on uključen. Provjerite indikator napajanja na prednjoj strani računala da vidite ima li napajanja.</li></ul> <p>Ako ne možete riješiti problem, dajte računalo na popravak u servis.</p>
Ekran monitora je prazan.	<p>Provjerite da su:</p> <ul style="list-style-type: none"><li>• Kabel monitora čvrsto spojen na stražnju stranu monitora i na stražnju stranu računala.</li><li>• Naponska žica monitora ukopčana u monitor i u ispravnu utičnicu.</li><li>• Monitor uključen i da su osvjetljenje i kontrast ispravno podešeni.</li><li>• Signalni kabel monitora sigurno spojen na monitor i na konektor monitora na računalu.</li></ul> <p><b>Bilješka:</b> Ako vaše računalo ima dva monitorska konektora, provjerite da li je monitor spojen na konektor u prorezu za AGP opciju, a ne u onaj na stražnjoj strani sistemske ploče. Pogledajte korak 5 na stranici 6.</p> <p>Ako ne možete riješiti problem, dajte računalo na popravak u servis.</p>
Tipkovnica ne radi. Računalo ne odgovara na tipkovnicu.	<p>Provjerite da su:</p> <ul style="list-style-type: none"><li>• Monitor i računalo uključeno i da su osvjetljenje i kontrast ispravno podešeni.</li><li>• Tipkovnica je čvrsto spojena na konektor tipkovnice na računalu.</li><li>• Nema zaglavljenih tipaka.</li></ul> <p>Ako ne možete riješiti problem, dajte računalo na popravak u servis.</p>

Simptom	Postupak
Rapid Access III tipkovnica ne radi	Provjerite da je: <ul style="list-style-type: none"> <li>• Računalo uključeno.</li> <li>• Tipkovnica čvrsto spojena na USB konektor otraga na računalu.</li> <li>• Nema zaglavljenih tipaka.</li> </ul> Ako ne možete riješiti problem, dajte računalo na popravak u servis.
Rapid Access III bežična tipkovnica ne radi.	Kad je bežični prijemnik instaliran, softverski pomoćni program postavlja status ikone i informacije za pomoć u donjem, desnom uglu vašeg desktopa, malo iznad defaultne Windows trake sa zadacima. Kliknite ? (pomoć) da nađete više informacija o bežičnoj tipkovnici. <ul style="list-style-type: none"> <li>• Provjerite da je računalo uključeno i da su osvjetljenje i kontrast ispravno podešeni.</li> <li>• Provjerite da nema zaglavljenih tipaka.</li> <li>• Promijenite baterije u tipkovnici.</li> <li>• Promijenite kanal na tipkovnici.</li> </ul> Ako ne možete riješiti problem, dajte računalo na popravak u servis.
Miš ne radi. Računalo ne odgovara na miša.	Provjerite da su: <ul style="list-style-type: none"> <li>• Monitor i računalo uključeno i da su osvjetljenje i kontrast ispravno podešeni.</li> <li>• Miš čvrsto spojen na konektor miša na računalu.</li> </ul> Ako ne možete riješiti problem, dajte računalo na popravak u servis.
ScrollPoint III miš ne radi.	Očistite miša. Provjerite da je: <ul style="list-style-type: none"> <li>• Računalo uključeno i osvjetljenje ispravno podešeno.</li> <li>• Miš čvrsto spojen na USB konektor na računalu.</li> </ul> Ako ne možete riješiti problem, dajte računalo na popravak u servis.
ScrollPoint III bežični miš ne radi.	Kad je bežični prijemnik instaliran, softverski pomoćni program postavlja status ikone i informacije za pomoć u donjem, desnom uglu vašeg desktopa, malo iznad defaultne Windows trake sa zadacima. Kliknite ? (pomoć) da nađete više informacija o bežičnoj tipkovnici. <ul style="list-style-type: none"> <li>• Očistite miša.</li> <li>• Provjerite da je računalo uključeno i da su osvjetljenje i kontrast ispravno podešeni.</li> <li>• Promijenite baterije u mišu.</li> <li>• Promijenite kanal na mišu.</li> </ul> Ako ne možete riješiti problem, dajte računalo na popravak u servis.

Simptom	Postupak
Operativni sistem se ne pokreće.	<p>Provjerite da su:</p> <ul style="list-style-type: none"> <li>• Nema diskete u disketnom pogonu.</li> <li>• Redoslijed pokretanja uključuje uređaj gdje se nalazi operativni sistem. U većini slučajeva, operativni sistem je na tvrdom disku.</li> </ul> <p>Za vrijeme pokretanja, pogledajte na prompt za pokretanje IBM Setup Utility programa. Pritisnite funkcijsku tipku koja je navedena.</p> <p>Provjerite redoslijed podizanja u IBM Setup Utility programu.</p> <p>Ako ne možete riješiti problem, dajte računalo na popravak u servis.</p>
Prikazuje se poruka o grešci prije pokretanja operativnog sistema.	Zapišite broj šifre i pogledajte "Šifre grešaka" na stranici 22.
Računalo nekoliko puta daje zvučni signal prije nego što se operativni sistem pokrene.	<p>Provjerite da nema zaglavljenih tipaka.</p> <p>Ako ne možete riješiti problem, dajte računalo na popravak u servis.</p>

## IBM Proširena dijagnostika

Program IBM Proširena dijagnostika se izvodi neovisno o operativnom sistemu. Ovaj program možete koristiti za testiranje hardverskih komponenti vašeg računala. Taj program možete koristiti kada druge metode nisu dostupne ili nisu uspješne u izoliranju problema za kojeg se sumnja da se odnosi na hardver.

Program IBM Proširena dijagnostika možete izvesti pomoću Programa za obnavljanje proizvoda na vašem tvrdom disku. Alternativno, možete kreirati disketu za *IBM Proširenu dijagnostiku* iz Programa za obnavljanje proizvoda.

Najnoviju verziju programa za Proširenu dijagnostiku možete također spustiti s <http://www.ibm.com/pc/support/> na World Wide Webu. Upišite tip vašeg stroja i broj modela u polje **Quick Path** da nadete spustive datoteke koje su specifične za vaše računalo.

## Izvođenje IBM Proširene dijagnostike iz Programa za obnavljanje proizvoda

Upotrebite sljedeće korake da izvedete dijagnostiku sa Programa za obnavljanje proizvoda:

**Bilješka:** Ako je zbog nekog razloga Program za obnavljanje proizvoda na tvrdom disku vašeg računala oštećen ili nedostupan, IBM Proširena dijagnostika se može izvesti s diskete za *Proširenu dijagnostiku*.

1. Zatvorite operativni sistem i isključite računalo.

2. Kad uključite računalo, pritisnite i držite F11 tipku dok se ne prikaže izbornik od Programa za obnavljanje proizvoda.
3. Ovisno o vašem operativnom sistemu, možda ćete dobiti prompt da izaberete postavke sistema. Ako se prompt ne prikaže, otidite na sljedeći korak.
4. Kad se prikaže glavni izbornik, izaberite **System Utilities**.
5. Na System Utilities izborniku izaberite **Run Diagnostics**. Pokrenut će se program IBM Proširena dijagnostika. Kad završite s izvođenjem dijagnostike, bit ćete vraćeni na glavni izbornik od Programa za obnavljanje proizvoda.
6. Ponovo pokrenite računalo.

## Kreiranje diskete s IBM Proširenom dijagnostikom

Da kreirate disketu *IBM Proširena dijagnostika* iz Programa za obnavljanje proizvoda slijedite ove korake:

1. Zatvorite operativni sistem i isključite računalo.
2. Kad uključite računalo, pritisnite i držite F11 tipku dok se ne prikaže izbornik od Programa za obnavljanje proizvoda.
3. Ovisno o vašem operativnom sistemu, možda ćete dobiti prompt da izaberete postavke sistema. Ako se prompt ne prikaže, otidite na sljedeći korak.
4. Iz glavnog izbornika izaberite **System Utilities**.
5. Izaberite **Create a diagnostic diskette** i slijedite upute na ekranu.
6. Kad dobijete prompt, umetnite praznu, formatiranu disketu u disketni pogon i slijedite upute na ekranu.

**Bilješka:** Najnoviju verziju programa za dijagnostiku možete također spustiti s <http://www.ibm.com/pc/support/> na World Wide Webu. U polje **Quick Path**, upišite tip vašeg stroja da pronađete datoteke za spuštanje koje su specifične za vaše računalo.

## Izvođenje diskete s IBM Proširenom dijagnostikom

Upotrebite sljedeće korake da izvedete disketu *IBM Proširena dijagnostika*:

1. Zatvorite operativni sistem i isključite računalo.
2. Umetnite disketu s *IBM Proširenom dijagnostikom* u disketni uređaj.
3. Uključite računalo.
4. Slijedite upute koje se pojavljuju na ekranu. Za pomoć pritisnite F1.
5. Kad program završi, uklonite disketu iz disketnog pogona.
6. Uključite ili ponovo pokrenite računalo.

---

## Šifre grešaka

Sljedeća tablica uključuje neke od češće prikazanih šifara grešaka koje se mogu prikazati kad vaše računalo izvodi samo-testiranje kod uključivanja (POST).

- Zapišite šifre grešaka koje se prikazuju. Ako budete zvali za servis, pitat će vas za šifre grešaka.
- Ako dobijete više šifara grešaka, uvijek rješavajte problem u redoslijedu u kojem su šifre grešaka prikazane. Najčešće će rješavanje prve šifre greške, riješiti i sve preostale.
- Ako šifra greške nije u sljedećoj tablici, zahtijeva se detaljnije otkrivanje problema.
  - Ako se operativni sistem pokreće kad uključite vaše računalo, pogledajte “IBM Proširena dijagnostika” na stranici 21 da izvedete dijagnostiku. Također, upotrebite Pristup IBM-u za više informacija o rješavanju problema.
  - Ako se operativni sistem neće pokrenuti, dajte računalo na popravak.

Šifra	Opis	Postupak
161 ili 0250	Baterija je neispravna.	Zamijenite bateriju. Pogledajte proceduru za zamjenu baterije u vašem online <i>Vodiču za korisnike</i> do kojeg se može doći kroz Pristup IBM-u.
162 ili 0251	Došlo je do promjene u konfiguraciji uređaja.	Provjerite da su: <ul style="list-style-type: none"> <li>• Svi vanjski uređaji uključeni.</li> <li>• Svi uređaji pravilno instalirani i čvrsto spojeni.</li> </ul> Ako ne možete riješiti problem, dajte računalo na popravak u servis.
301, 303, 0211 ili 0212	Desila se greška tipkovnice.	Provjerite da su: <ul style="list-style-type: none"> <li>• Tipkovnica pravilno spojena.</li> <li>• Nema zaglavljanih tipaka.</li> </ul> Ako ne možete riješiti problem, dajte računalo na popravak u servis.
0280	Prethodno pokretanje nije bilo kompletno; upotrebljena je default konfiguracija.	Prethodni POST nije uspješno završio. POST puni default vrijednosti i nudi izvođenje IBM Setup Utility-a.  Ova greška nestaje kad se sljedeći puta računalo uključi.
860x (x=bilo koji broj)	Desila se greška uređaja za pokazivanje ili miša.	Provjerite da je uređaj za pokazivanje ili miš čvrsto spojen.  Ako ne možete riješiti problem, dajte računalo na popravak u servis.

---

## POST zvučne šifre

Drugi način na koji vas POST može obavijestiti o greškama je preko serije zvučnih signala. Uzorak zvukova predstavlja numeričke vrijednosti i daje dodatne informacije o lokaciji mogućeg problema.

Sljedeće su najčešće POST zvučne greške koje možete čuti kod pokretanja računala.

Uzorak zvukova	Opis	Postupak
1-3-3-1	Nema poruke na ekranu. Zvuci se dešavaju prije inicijalizacije videa.	Resetirajte dual inline memory module (DIMM-ove).  Ako se problem nastavi, dajte računalo na popravak u servis.
1-3-1	RAM test nije uspio	Resetirajte dual inline memory module (DIMM-ove).  Ako se problem nastavi, dajte računalo na popravak u servis.

Ovdje su neke općenite upute za rad s POST zvučnim signalima:

- Zapišite uzorak signala koje čujete. Ako ćete zvati servis, pitat će vas za taj uzorak signala.
- Ako uzorak signala nije opisan u ovoj knjizi, potrebna je detaljnija analiza greške.
  - Ako se operativni sistem pokrene kad uključite računalo, upotrebite Pristup IBM-u da naučite kako izvesti IBM Proširenu dijagnostiku i da pogledate cijelu online proceduru za otkrivanje i rješavanje problema.
  - Ako se operativni sistem neće pokrenuti, dajte računalo na popravak.

---

## Poglavlje 5. Dobivanje korisničke podrške i servisa

Ako vam treba pomoć, servis ili tehnička podrška ili naprosto želite više informacija o IBM proizvodima, na raspolaganju vam je mnoštvo izvora koje vam IBM stavlja na raspolaganje za pomoć. Ovo poglavlje sadrži informacije o tome gdje potražiti dodatne informacije o IBM-u i IBM proizvodima, što učiniti ako imate problem s vašim računalom i koga zvati radi servisa ako je potreban.

---

### Dobivanje informacija

Informacije o vašem IBM računalu i predinstaliranom softveru, ako postoji, su dostupne u dokumentaciji koja dolazi s računalom. Ta dokumentacija uključuje tiskane knjige, online knjige, README datoteke i datoteke za pomoć. Dodatno, informacije o IBM proizvodima se mogu naći na World Wide Webu.

Na World Wide Webu postoji IBM Web stranica s ažurnim informacijama o IBM PC proizvodima i podrški. Adresa za početnu stranicu za IBM osobno računalstvo je <http://www.ibm.com/pc/>.

Informacije za podršku za vaše IBM proizvode, uključujući i podržane opcije, se mogu naći na: <http://www.ibm.com/pc/support/>.

Ako kliknete na **Profile** sa stranice za podršku, možete kreirati prilagođenu stranicu za podršku, koja će biti specifična za vaš hardver, zajedno sa Često postavljanim pitanjima, Informacijama o dijelovima, Tehničkim natuknicama i savjetima i sa Spustivim datotekama. Uz to, možete izabrati da primete e-mail obavijesti svaki puta kad se pojave nove informacije o vašim registriranim proizvodima.

Publikacije možete naručiti pomoću IBM Publications Ordering System na <http://www.elink.ibm.com/public/applications/publications/cgi-bin/pbi.cgi>.

---

### Dobivanje pomoći i servisa

Ako imate problem s vašim računalom, možete izabrati između različitih dostupnih izvora za pomoć.

### Upotreba dokumentacije i dijagnostičkih programa

Mnogi problemi računala se mogu riješiti bez pomoći izvana. Ako naidete na problem s vašim računalom, prvo mjesto gdje trebate početi otkrivati i rješavati problem su informacije o tome u dokumentaciji vašeg računala. Ako sumnjate na softverski problem, pogledajte dokumentaciju, uključujući README datoteke i online pomoć, koja dolazi s operativnim sistemom ili aplikativnim programom.

Većina IBM računala i poslužitelja dolazi sa dijagnostičkim programima koje možete koristiti kao pomoć u identifikaciji hardverskih problema. Pogledajte informacije o otkrivanju problema u dokumentaciji vašeg računala, radi uputa o upotrebi dijagnostičkih programa.

Informacije o otkrivanju problema ili dijagnostički programi vam mogu reći da su vam potrebni dodatni ili ažurirani pogonitelji uređaja ili drugi softver. IBM održava stranice na World Wide Webu na kojima možete dobiti najnovije tehničke podatke i spustiti pogonitelje uređaja i dopune. Da pristupite tim stranicama, otidite na <http://www.ibm.com/pc/support> i slijedite upute.

## Pozivanje servisa

Ako ste sami pokušali ispraviti problem, a ipak i dalje trebate pomoć, za vrijeme jamstvenog perioda, pomoć i informacije možete dobiti telefonom preko IBM PC HelpCenter-a®. Za vrijeme jamstvenog roka osigurane su slijedeće usluge:

- **Određivanje problema** - Na raspolaganju je školovano osoblje koje će vam pomoći oko određivanja da li imate hardverski problem i odlučivanju o akciji koja je potrebna za ispravljanje problema.
- **Popravlak IBM hardvera** - Ako se utvrdi da je problem uzrokovan IBM hardverom koji je pod jamstvom, školovano osoblje vam je na raspolaganju i spremno pružiti odgovarajuću razinu usluge.
- **Vođenje tehničkih promjena** - Povremeno, dolazi do promjena koje su nužne nakon što je proizvod prodan. IBM ili vaš prodavač, ako je ovlašten od IBM-a, će napraviti odabrane tehničke promjene koje se odnose na vaš hardver.

Slijedeće nije pokriveno jamstvom:

- Zamjena ili upotreba ne-IBM dijelova ili IBM dijelova koji nemaju jamstvo. Svi dijelovi s jamstvom imaju 7-znakovnu identifikaciju u obliku IBM FRU XXXXXXXX.
- Identifikacija izvora softverskih problema.
- Konfiguracija BIOS-a kao dio neke instalacije ili nadogradnje.
- Promjene, modifikacije ili nadogradnje pogonitelja uređaja.
- Instalacija i održavanje mrežnih operativnih sistema (NOS).
- Instalacija i održavanje aplikativnih programa.

Pogledajte IBM Izjavu o ograničenom jamstvu radi potpunog objašnjenja uvjeta IBM jamstva. Sačuvajte dokaz o kupnji kako biste imali pravo na popravak u jamstvenom roku.

U SAD i Kanadi su ove usluge dostupne 24 sata na dan, 7 dana u tjednu. U Ujedinjenom Kraljevstvu, ove usluge su dostupne od ponedjeljka do petka, od 9:00 do 18:00.

**Bilješka:** Vrijeme odgovora varira, mogu biti isključeni neki praznici.

Ako je moguće, budite uz računalo kad nazivate. Molimo pripremite sljedeće informacije:



- Tip stroja i model
- Serijske brojeve vaših IBM hardverskih proizvoda
- Opis problema
- Točan tekst poruka o greškama
- Podatke o konfiguraciji hardvera i softvera

## Telefonski brojevi

Telefonski brojevi se mogu promijeniti bez prethodne obavijesti. Za ažurne telefonske brojeve otidite na <http://www.ibm.com/pc/support> i kliknite **Support Phone List**.

Zemlja		Telefonski broj
Austrija	Österreich	01-24 592 5901
Belgija - nizozemski	Belgie	02-210 9820
Belgija - francuski	Belgique	02-210 9800
Kanada	samo Toronto	416-383-3344
Kanada	Kanada - svi ostali	1-800-565-3344
Danska	Danmark	45 20 82 00
Finska	Suomi	09-459 6960
Francuska	France	02 38 55 74 50
Njemačka	Deutschland	07032-1549 201
Irska	Ireland	01-815 9200
Italija	Italia	02-7031 6101
Luksemburg	Luxembourg	298-977 5063
Nizozemska	Nederland	020-514 5770
Norveška	Norge	66 81 11 00
Portugal	Portugal	21-791 51 47
Španjolska	España	91-662 49 16
Švedska	Sverige	08-477 4420
Švicarska	Schweiz/Suisse/Svizzera	058-333 0900
Ujedinjeno Kraljevstvo	United Kingdom	01475-555 055
SAD i Portoriko	U.S.A. i Puerto Rico	1-800-772-2227

U svim drugim državama obratite se svom IBM trgovcu ili IBM tržišnom predstavniku.

## Ostali servisi

IBM Update Connector™ je udaljeni komunikacijski alat koji možete koristiti s nekim IBM računalima za komunikaciju sa HelpCenter-om. Update Connector vam omogućuje da primete i učitavate nadogradnje za neke softvere koji su došli s vašim računalom.

Ako putujete s računalom ili se selite u drugu državu u kojoj IBM ili IBM partneri ovlašteni za pružanje jamstvenog servisa, prodaju i servisiraju tip vašeg NetVista stroja, za vaše računalo je dostupan Međunarodni jamstveni servis. Servis će napraviti IBM ili IBM partner koji je ovlašten za izvođenje jamstvenog servisa.

Servisne procedure se razlikuju prema zemljama, i neke usluge i dijelovi možda neće biti dostupni u svim zemljama. Međunarodni jamstveni servis se ostvaruje na nekoliko načina (kao što su u skladištu, u servisu ili na lokaciji), zavisno od pojedine zemlje. Servisni centri u nekim zemljama možda neće moći servisirati sve modele određenog tipa stroja. U nekim zemljama se mogu primjenjivati naknade i ograničenja u vrijeme servisa.

Da odredite da li vaše računalo podliježe Međunarodnom jamstvenom servisu i da pogledate popis zemalja gdje je servis dostupan, otidite na <http://www.ibm.com/pc/support/> i kliknite **Warranty Lookup**. Takva IBM računala su označena s njihovim četiri-znamenkastim tipom stroja. Za više informacija o Međunarodnom jamstvenom servisu, pogledajte Service Announcement 601-034 na <http://www.ibm.com/>. Kliknite **Support & downloads**, kliknite **Announcement letters** i kliknite **Announcements search**. U polje **Search by letter number only**, upišite 601-034 i kliknite **Search**.

IBM Integrated Technology Services nudi široki raspon servisa za podršku za tehničke informacije, uvođenje i upravljanje. Za više informacija o tim servisima, pogledajte Integrated Technology Services Web stranicu na <http://www.ibm.com/services/its/>.

Za tehničku pomoć kod instalacije ili za pitanja koja se odnose na Service Pack-ove za vaš predinstalirani Microsoft Windows proizvod, pogledajte Microsoft Product Support Services Web stranicu na <http://support.microsoft.com/directory/>, ili možete kontaktirati IBM HelpCenter. Možda ćete trebati nešto platiti.

---

## Kupovina dodatnih usluga

Za vrijeme i nakon jamstvenog roka možete kupiti dodatne usluge kao što su podrška za IBM i ne-IBM hardver, operativne sisteme i aplikativne programe, postav i konfiguraciju mreže, usluge popravka nadograđenog ili proširenog hardvera, i prilagođene instalacije. Naziv i raspoloživost usluga mogu se razlikovati ovisno o zemlji.

Za više informacija o tim servisima, pogledajte online informacije.

---

## Dodatak A. Informacije o jamstvu

Ovaj odjeljak sadrži jamstveni period za vaš proizvod, informacije o dobivanju jamstvenog servisa i podrške i IBM Izjavu o ograničenom jamstvu.

---

### Jamstveni period

Jamstveni period se razlikuje prema tipovima stroja i zemlji ili području.

#### Napomene:

- U vezi s informacijama o jamstvenom servisu obratite se prodajnom mjestu. Neki IBM Strojevi podliježu jamstvenom servisu na lokaciji korisnika, ovisno o zemlji ili području u kojem se servis izvodi.
- Jamstveni period od 3 godine za dijelove i 1 godine za rad znači da će IBM osigurati jamstveni servis bez naplate za:
  1. dijelove i rad za vrijeme prve godine jamstvenog roka
  2. samo dijelove, na bazi zamjene, u drugoj i trećoj godini jamstvenog roka. IBM će zaračunati svaki rad koji je obavljen radi popravka ili zamjene.
- Web stranica za IBM Jamstvo za Strojewe na [http://www.ibm.com/servers/support/machine\\_warranties/](http://www.ibm.com/servers/support/machine_warranties/) sadrži pregled IBM ograničenog jamstva za IBM strojeve za cijeli svijet, pojmovnik izraza korištenih u Izjavi o ograničenom jamstvu, Često postavljana pitanja (FAQ) i veze na Web stranice za podršku proizvoda. IBM Izjava o ograničenom jamstvu je dostupna na ovoj Web stranici na 29 jezika u PDF datotekama.

Tip stroja	Zemlja ili regija	Jamstveni period
2251	Sjedinjene Države	Dijelovi - 3 godine Rad - 1 godina
	Kanada, Europa, Srednji istok, Afrika, Australija, Novi Zeland, Bangladeš, Indija, Indonezija, Malezija, Filipini, Singapur, Šri Lanka, Vijetnam, Kina (NRK), Kina (Hong Kong S.A.R.), Tajvan, Tajland i Japan	Dijelovi - 1 godina Rad - 1 godina
2254	Sjedinjene Države i Kanada	Dijelovi - 1 godina Rad - 1 godina
2256 2257	Europa, Srednji Istok, Afrika i Kina (NRK)	Dijelovi - 3 godine Rad - 3 godine
	Sjedinjene Države	Dijelovi - 3 godine Rad - 1 godina
	Sve druge zemlje i regije širom svijeta	Dijelovi - 1 godina Rad - 1 godina

Tip stroja	Zemlja ili regija	Jamstveni period
2271	Sjedinjene Države	Dijelovi - 3 godine Rad - 1 godina
	Kanada, Europa, Srednji istok, Afrika, Australija, Novi Zeland, Bangladeš, Indija, Indonezija, Malezija, Filipini, Singapur, Šri Lanka, Vijetnam, Kina (NRK), Kina (Hong Kong S.A.R.), Tajvan, Tajland i Japan	Dijelovi - 1 godina Rad - 1 godina
2289	Kina (NRK)	Dijelovi - 3 godine Rad - 1 godina
	Australija, Novi Zeland, Bangladeš, Indija, Indonezija, Malezija, Filipini, Singapur, Šri Lanka, Vijetnam, Brunei, Kina (Hong Kong S.A.R.), Tajvan i Tajland	Dijelovi - 1 godina Rad - 1 godina
2292	Sjedinjene Države	Dijelovi - 1 godina Rad - 1 godina
6029	Europa, Srednji Istok, Afrika i Kina (NRK)	Dijelovi - 3 godine Rad - 3 godine
	Sjedinjene Države, Kanada, Australija, Novi Zeland, Bangladeš, Indija, Indonezija, Malezija, Filipini, Singapur, Šri Lanka, Vijetnam, Brunei, Kina (Hong Kong S.A.R.), Tajvan i Tajland	Dijelovi - 3 godine Rad - 1 godina
	Japan	Dijelovi - 1 godina Rad - 1 godina
6058 6059	Sve zemlje i regije širom svijeta	Dijelovi - 3 godine Rad - 3 godine
6336 6337	Sjedinjene Države i Kanada	Dijelovi - 1 godina Rad - 1 godina
6339 6341 6342	Argentina, Europa, Srednji istok, Afrika i Kina (NRK)	Dijelovi - 3 godine Rad - 3 godine
	Sjedinjene Države, Kanada, Latinska Amerika (osim Argentine), Australija, Novi Zeland, Bangladeš, Indija, Indonezija, Malezija, Filipini, Singapur, Šri Lanka, Vijetnam, Brunei, Kina (Hong Kong S.A.R.), Tajvan i Tajland	Dijelovi - 3 godine Rad - 1 godina
	Japan	Dijelovi - 1 godina Rad - 1 godina
6343	Argentina, Europa, Srednji istok i Afrika	Dijelovi - 3 godine Rad - 3 godine
	Sjedinjene Države, Kanada i Latinska Amerika (osim Argentine)	Dijelovi - 3 godine Rad - 1 godina
6346 6347 6348	Sve zemlje i regije širom svijeta	Dijelovi - 3 godine Rad - 3 godine

Tip stroja	Zemlja ili regija	Jamstveni period
6349 6350	Argentina, Europa, Srednji istok i Afrika	Dijelovi - 3 godine Rad - 3 godine
	Sjedinjene Države, Kanada i Latinska Amerika (osim Argentine)	Dijelovi - 3 godine Rad - 1 godina
6568 6569	Sjedinjene Države, Europa, Srednji Istok i Afrika	Dijelovi - 3 godine Rad - 3 godine
	Kanada, Australija, Novi Zeland, Bangladeš, Indija, Indonezija, Malezija, Filipini, Singapur, Šri Lanka, Vijetnam, Kina (NRK), Kina (Hong Kong S.A.R.), Tajvan, Tajland i Japan	Dijelovi - 3 godine Rad - 1 godina
6578 6579 6648	Sjedinjene Države, Latinska Amerika, Europa, Srednji Istok i Afrika	Dijelovi - 3 godine Rad - 3 godine
	Sve druge zemlje i regije širom svijeta	Dijelovi - 3 godine Rad - 1 godina
6649	Sjedinjene Države, Europa, Srednji Istok i Afrika	Dijelovi - 3 godine Rad - 3 godine
	Kanada, Australija, Novi Zeland, Bangladeš, Indija, Indonezija, Malezija, Filipini, Singapur, Šri Lanka, Vijetnam, Kina (NRK), Kina (Hong Kong S.A.R.), Tajvan, Tajland i Japan	Dijelovi - 3 godine Rad - 1 godina
6790 6791 6792 6793 6794	Sjedinjene Države, Kanada, Europa, Srednji Istok, Afrika, Latinska Amerika, Australija i Novi Zeland	Dijelovi - 3 godine Rad - 3 godine
	Bangladeš, Indija, Indonezija, Malezija, Filipini, Singapur, Šri Lanka, Vijetnam, Kina (NRK), Kina (Hong Kong S.A.R.), Tajvan i Tajland	Dijelovi - 3 godine Rad - 1 godina
	Japan	Dijelovi - 1 godina Rad - 1 godina
6823	Argentina, Europa, Srednji istok i Afrika	Dijelovi - 3 godine Rad - 3 godine
	Sjedinjene Države i Latinska Amerika (osim Argentine)	Dijelovi - 3 godine Rad - 1 godina
	Sve druge zemlje i regije širom svijeta	Dijelovi - 1 godina Rad - 1 godina
6824	Australija, Novi Zeland, Bangladeš, Indija, Indonezija, Malezija, Filipini, Singapur, Šri Lanka, Brunei, Vijetnam, Kina (NRK), Kina (Hong Kong S.A.R.), Tajvan i Tajland	Dijelovi - 3 godine Rad - 1 godina
6825	Europa, Srednji Istok i Afrika	Dijelovi - 3 godine Rad - 3 godine
	Sjedinjene Države, Kanada, Australija i Novi Zeland	Dijelovi - 3 godine Rad - 1 godina
6830	Sve zemlje i regije širom svijeta	Dijelovi - 3 godine Rad - 3 godine

<b>Tip stroja</b>	<b>Zemlja ili regija</b>	<b>Jamstveni period</b>
6831	Europa, Srednji Istok i Afrika	Dijelovi - 3 godine Rad - 3 godine
	Sjedinjene Države, Kanada, Australija, Novi Zeland, Bangladeš, Indija, Indonezija, Malezija, Filipini, Singapur, Šri Lanka, Vijetnam, Kina (NRK), Kina (Hong Kong S.A.R.), Tajvan, Tajland i Japan	Dijelovi - 3 godine Rad - 1 godina
6832	Sjedinjene Države, Latinska Amerika, Europa, Srednji Istok i Afrika	Dijelovi - 3 godine Rad - 3 godine
	Sve druge zemlje i regije širom svijeta	Dijelovi - 1 godina Rad - 1 godina
6833	Sjedinjene Države, Kanada, Latinska Amerika, Europa, Srednji Istok, Afrika, Australija i Novi Zeland	Dijelovi - 3 godine Rad - 3 godine
	Bangladeš, Indija, Indonezija, Malezija, Filipini, Singapur, Šri Lanka, Vijetnam, Kina (NRK), Kina (Hong Kong S.A.R.), Tajvan i Tajland	Dijelovi - 3 godine Rad - 1 godina
	Japan	Dijelovi - 1 godina Rad - 1 godina
6840 6841	Sve zemlje i regije širom svijeta	Dijelovi - 3 godine Rad - 3 godine
8301	Sjedinjene Države, Kanada, Argentina, Europa, Srednji Istok i Afrika	Dijelovi - 3 godine Rad - 3 godine
	Japan	Dijelovi - 1 godina Rad - 1 godina
	Sve druge zemlje i regije širom svijeta	Dijelovi - 3 godine Rad - 1 godina
8302	Sve zemlje i regije širom svijeta	Dijelovi - 3 godine Rad - 3 godine
8303	Sjedinjene Države, Kanada, Argentina, Europa, Srednji Istok i Afrika	Dijelovi - 3 godine Rad - 3 godine
	Japan	Dijelovi - 1 godina Rad - 1 godina
	Sve druge zemlje i regije širom svijeta	Dijelovi - 3 godine Rad - 1 godina
8304	Sve zemlje i regije širom svijeta	Dijelovi - 3 godine Rad - 3 godine
8305	Sjedinjene Države, Kanada, Argentina, Europa, Srednji Istok i Afrika	Dijelovi - 3 godine Rad - 3 godine
	Japan	Dijelovi - 1 godina Rad - 1 godina
	Sve druge zemlje i regije širom svijeta	Dijelovi - 3 godine Rad - 1 godina

Tip stroja	Zemlja ili regija	Jamstveni period
8306	Sve zemlje i regije širom svijeta	Dijelovi - 3 godine Rad - 3 godine
8307	Sjedinjene Države, Kanada, Argentina, Europa, Srednji Istok i Afrika	Dijelovi - 3 godine Rad - 3 godine
	Japan	Dijelovi - 1 godina Rad - 1 godina
	Sve druge zemlje i regije širom svijeta	Dijelovi - 3 godine Rad - 1 godina
8308	Sve zemlje i regije širom svijeta	Dijelovi - 3 godine Rad - 3 godine
8309 8310	Argentina, Europa, Srednji istok i Afrika	Dijelovi - 3 godine Rad - 3 godine
	Sjedinjene Države, Kanada, Latinska Amerika (osim Argentine), Australija, Novi Zeland, Bangladeš, Indija, Indonezija, Malezija, Filipini, Singapur, Šri Lanka, Vijetnam, Brunei, Kina (NRK), Kina (Hong Kong S.A.R.), Tajvan i Tajland	Dijelovi - 3 godine Rad - 1 godina
8311	Sjedinjene Države, Kanada, Latinska Amerika, Australija, Novi Zeland, Bangladeš, Indija, Indonezija, Malezija, Filipini, Singapur, Šri Lanka, Brunei, Vijetnam, Thailand i Japan	Dijelovi - 1 godina Rad - 1 godina
8312 8313 8314	Argentina, Europa, Srednji istok i Afrika	Dijelovi - 3 godine Rad - 3 godine
	Sjedinjene Države, Kanada, Latinska Amerika (osim Argentine), Australija, Novi Zeland, Bangladeš, Indija, Indonezija, Malezija, Filipini, Singapur, Šri Lanka, Vijetnam, Brunei, Kina (NRK), Kina (Hong Kong S.A.R.), Tajvan i Tajland	Dijelovi - 3 godine Rad - 1 godina
8315	Sjedinjene Države i Latinska Amerika	Dijelovi - 1 godina Rad - 1 godina

## Jamstveni servis i podrška

Kupnjom originalnog IBM računala imate pristup obimnoj podršci. Za vrijeme jamstvenog perioda za IBM strojeve, možete nazvati IBM ili vašeg prodavača radi pomoći u određivanju problema, pod uvjetima iz IBM Izjave o ograničenom jamstvu.

Za vrijeme jamstvenog roka osigurane su slijedeće usluge:

- **Određivanje problema** - Na raspolaganju je školovano osoblje koje će vam pomoći oko određivanja da li imate hardverski problem i odlučivanju o akciji koja je potrebna za ispravljanje problema.
- **Popravak IBM hardvera** - Ako se ustanovi da je problem uzrokovan IBM hardverom koji je pod jamstvom, dostupno je školovano servisno osoblje za pružanje prikladne razine servisa, ili na vašoj lokaciji ili u IBM servisnom centru, prema odluci IBM-a.

- **Vođenje tehničkih promjena** - Povremeno, dolazi do promjena koje su nužne nakon što je proizvod otpremljen iz IBM-a. U takvim slučajevima, IBM će učiniti dostupnim Inženjerske promjene (EC-ove) koje se odnose na vaš hardver.

Sljedeće stavke nisu pokrivena jamstvenim servisom:

- Zamjena ili upotreba ne-IBM dijelova. Svi IBM dijelovi imaju 7-znakovnu identifikaciju u obliku IBM FRU XXXXXXXX.
- Identifikacija ne-IBM izvora softverskih problema.
- Instalacija korisnički zamjenjivih jedinica (CRU-ova).
- Instalacija i konfiguracija strojnog koda ili licencnog internog koda za koje je određeno da ih može instalirati korisnik.

Ako ne registrirate vaše računalo kod IBM-a, možda će se od vas tražiti dokaz o kupovini prije dobivanja jamstvenog servisa.

## Prije nego nazovete za pomoć

Mnogo problema računala možete riješiti bez pomoći sa strane ako slijedite procedure za otkrivanje i rješavanje problema koje IBM daje u online pomoći ili u publikacijama koje se isporučuju s vašim računalom i softverom.

Većina računala, operativnih sistema i aplikativnih programa dolaze s informacijama koje sadrže procedure za otkrivanje i rješavanje problema i objašnjenja za poruke o greškama. Informacije koje dolaze s vašim računalom također opisuju dijagnostičke testove koje možete izvesti.

Ako sumnjate da se radi o softverskom problemu, pogledajte informacije za operativni sistem ili aplikativni program.

## Pozivanje servisa

Ako je moguće, budite uz računalo kad nazivate. Molimo pripremite sljedeće informacije:

- Tip stroja, model i serijski broj
- Opis problema
- Točan tekst poruka o greškama
- Podatke o konfiguraciji hardvera i softvera

Da nađete broj telefona za najbliži HelpCenter, pogledajte “Telefonski brojevi” u poglavlju “Dobivanje informacija, pomoći i servisa”.



---

# IBM Izjava o ograničenom jamstvu Z125-4753-06 8/2000

## Dio 1 - Opći uvjeti

Ova Izjava o ograničenom jamstvu obuhvaća Dio 1 - Opće uvjete i Dio 2 - Uvjete specifične za pojedinu zemlju. Uvjeti iz Dijela 2 zamjenjuju ili mijenjaju one iz Dijela 1. Jamstva koja pruža IBM u svojoj Izjavi o ograničenom jamstvu odnose se samo na Strojve koje od IBM-a ili svog prodavača kupite za upotrebu, a ne za daljnju prodaju. Pojam "Stroj" znači IBM stroj, njegova svojstva, preinake, dogradnje, elemente ili pribor ili bilo koja kombinacija toga. Pojam "Stroj" ne obuhvaća softverske programe, bilo predinstalirane sa Strojem, naknadno ili na neki drugi način. Ako IBM ne odredi drugačije, slijedeća jamstva važe samo u zemlji u kojoj ste pribavili mašinu. Ništa u ovoj Izjavi o jamstvu ne utječe na zakonska prava potrošača koja ugovor može ograničiti. Ako imate nekih pitanja, obratite se IBM-u ili vašem prodavaču.

**IBM Jamstvo za Strojve:** IBM jamči da je svaki Stroj 1) u besprijekornom stanju glede materijala i izrade i 2) u skladu sa službeno objavljenim specifikacijama IBM-a ("Specifikacije"). Jamstveni rok za neki stroj je određeno fiksno razdoblje koje počinje s danom instalacije. Datum na računu je datum instalacije, osim ako vas IBM ili prodavač ne obavijeste drugačije.

Ako Stroj ne funkcionira kako je zajamčeno za vrijeme jamstvenog roka, a IBM ili vaš prodavač nisu u stanju 1) osigurati da funkcionira, ili 2) zamijeniti ga s drugim koji je odgovarajući po funkcionalnosti, možete vratiti Stroj prodajnom mjestu i novac će vam biti vraćen.

**Opseg jamstva:** Jamstvom nije pokriven popravak ili zamjena Stroja koja proizlazi iz zloupotrebe, nezgode, modifikacije, neodgovarajuće fizičke i radne okoline, nepravilnog održavanja s vaše strane ili kvara uzrokovanog proizvodom za koji IBM nije odgovoran. Jamstvo prestaje skidanjem ili promjenom identifikacijske oznake Stroja ili dijelova.

**OVA JAMSTVA SU VAŠA ISKLJUČIVA JAMSTVA I ZAMJENJUJU SVA DRUGA JAMSTVA ILI UVJETE, IZRAVNE ILI POSREDNE, UKLJUČUJUĆI, ALI NE OGRANIČAVAJUĆI SE NA, JAMSTVA ILI UVJETE PRODAJE NA TRŽIŠTU I PRIKLADNOSTI ZA NEKU ODREĐENU SVRHU. OVA JAMSTVA VAM DAJU POSEBNA ZAKONSKA PRAVA, A MOŽETE IMATI I DRUGIH PRAVA KOJA SE RAZLIKUJU U PODRUČJIMA S RAZLIČITOM PRAVNOM NADLEŽNOSTU. U NEKIM PODRUČJIMA NIJE DOPUŠTENI IZDVAJANJE ILI OGRANIČAVANJE IZRIJEKOM ILI POSREDNO DANIH JAMSTAVA, PA SE GORE NAVEDENO IZUZEĆE NE MORA ODNOSITI I NA VAS. U TOM SLUČAJU, TAKVA JAMSTVA OGRANIČENA SU NA VRIJEME TRAJANJA JAMSTVENOG PERIODA. NIKAKVA JAMSTVA SE NE PRIMJENJUJU NAKON TOG ROKA.**

**Stavke koje nisu pokriven jamstvom:** IBM ne jamči neprekidan i besprijekoran rad Stroja. Sva tehnička i svaka druga podrška za Stroj pod jamstvom kao što je telefonska

podrška i pomoć posredstvom pitanja “kako da” i onih što se odnose na instalaciju i podešavanje Stroja, bit će osigurana i pružena **BEZ JAMSTVA BILO KOJE VRSTE**.

**Jamstveni servis:** Ako trebate servis u jamstvenom roku za Stroj, obratite se IBM-u ili vašem prodavaču. Ako ne registrirate svoj Stroj kod IBM-a možda ćete morati predložiti dokaz o kupnji.

Za vrijeme jamstvenog perioda, IBM ili vaš prodavatelj, ako je ovlašten od IBM-a za obavljanje jamstvenog servisa, besplatno pružaju neke tipove popravka i zamjene, bilo na vašoj lokaciji ili u servisnom centru, kako bi Strojeve održali ili ih ponovo vratili u sklad s njihovim tehničkim specifikacijama. IBM ili vaš prodavač će vas izvijestiti o raspoloživim tipovima usluge i servisa za Stroj na osnovu toga u kojoj je zemlji instaliran. Prema svom nahođenju, IBM ili vaš prodavač će ili 1) popraviti ili zamijeniti neispravan Stroj i 2) obaviti servis ili na vašoj lokaciji ili u servisnom centru. IBM ili vaš prodavač će također obaviti instalaciju odabranih tehničkih promjena koje se odnose na Stroj.

Neki dijelovi IBM Strojeva su oblikovani kao Korisnički zamjenjive jedinice (nazvane “CRU” - Customer Replaceable Units), t.j. tipkovnice, memorije ili pogoni tvrdog diska. IBM vam isporučuje CRU-ove da ih zamijenite sami. Sve neispravne CRU-ove morate vratiti IBM-u u roku od 30dana od primitka zamjenskog CRU-a. Vi ste odgovorni za spuštanje ažurnog namjenskog Strojnog Koda i Licencnog Internog Koda sa IBM Internet Web stranice ili s drugih elektroničkih medija, te za praćenje uputa koje IBM osigurava.

Tamo gdje jamstvo obuhvaća zamjenu Stroja ili dijela, zamijenjeni predmet postaje vlasništvo IBM-a ili prodavača, a zamjena postaje vaše vlasništvo. Vi se očitujete da svi skinuti dijelovi originalni i nepromijenjeni. Zamjena ne mora biti nova, ali će biti u dobrom radnom stanju i funkcionalno barem jednaka zamijenjenom dijelu. Zamjena preuzima jamstveni status zamijenjenog dijela. Kod mnogih komponenti, konverzija ili dogradnji potrebno je zamijeniti dijelove i stare vratiti IBM-u. Dio koji zamjenjuje skinuti dio dobiva jamstveni status skinutog dijela.

Prije nego što IBM ili prodavač zamijeni Stroj ili dio, sporazumni ste ukloniti sve dodatke, dijelove, opcije, promjene i priključke koji nisu pod jamstvom.

Također se slažete da ćete

1. osigurati da je Stroj slobodan od zakonskih opterećenja ili ograničenja koja sprečavaju zamjenu;
2. pribaviti ovlaštenje od vlasnika da IBM ili prodavač mogu servisirati Stroj koji nije u vašem vlasništvu; i
3. gdje je to moguće, prije pružanja usluge:
  - a. slijediti postupke otkrivanja i analize problema i zahtjeva za servisom koje pruža IBM ili prodavatelj;
  - b. osigurati sve programe, podatke i fontove pohranjene u Stroju;

- c. osigurati i pružiti IBM-u ili prodavatelju slobodan i siguran pristup vašim pogonima i objektima kako biste im dopustili da ispune svoje obveze; i
- d. izvijestiti IBM ili prodavatelja o promjenama lokacije Stroja.

IBM je odgovoran za gubitak, ili oštećenje vašeg Stroja dok je ovaj 1) u posjedu IBM-a, ili 2) u tranzitu u onim slučajevima kad je IBM odgovoran za transportne troškove.

Ni IBM niti prodavač nisu odgovorni za povjerljive, vlasničke ili osobne podatke na Stroju koji vraćate IBM-u ili prodavaču iz bilo kojeg razloga. Sve takve podatke trebate ukloniti sa Stroja prije vraćanja.

**Ograničenje odgovornosti:** Za štetu koja može nastati zbog krivnje na IBM-ovoj strani ili druge odgovornosti, imate pravo na nadoknadu štete od IBM-a. U svakom takvom slučaju, bez obzira na osnovu po kojoj steknete pravo na potraživanje naknade štete od IBM-a (uključujući i temeljna kršenja ugovora, nemar, pogrešno predstavljanje ili druga potraživanja prema ugovoru ili zbog prekršaja), IBM je odgovoran samo za

1. štete zbog tjelesne ozljede (uključujući i smrt) i štete na fizičkoj svojini i materijalnoj osobnoj imovini; i
2. iznos ostalih stvarnih izravnih šteta ili gubitka, do troškova (ako se ponavlja, uvažavaju se troškovi za 12 mjeseci) za Stroj koji je predmetom ovog potraživanja. U svrhu tumačenja ovog stavka, pojam "Stroj" uključuje Strojni Kod i Licencni Interni Kod.

Ova se ograničenja odnose i na IBM-ove dobavljače i vašeg prodavača. To je najviše za što su IBM, njegovi dobavljači i ovlašteni prodavač kolektivno odgovorni.

**IBM NIJE NI POD KOJIM OKOLNOSTIMA ODGOVORAN ZA SLIJEDEĆE: 1) POTRAŽIVANJA TREĆIH OSOBA OD VAS ZBOG NASTALE ŠTETE (OSIM ONE POD TOČKOM JEDAN GORE); 2) GUBITAK ILI OŠTEĆENJE VAŠIH ZAPISA ILI PODATAKA; ILI 3) POSEBNE, SLUČAJNE ILI NEIZRAVNE ŠTETE ILI POSLJEDIČNE GOSPODARSKE ŠTETE, IZGUBLJENU ZARADU ILI UŠTEDU, ČAK I KAD SU IBM, NJEGOVI DOBAVLJAČI I VAŠ TRGOVAC BILI OBAVIJEŠTENI O TAKVOJ MOGUĆNOSTI. NEKA ZAKONODAVSTVA NE DOPUŠTAJU IZUZIMANJE ILI OGRANIČAVANJE ŠTETA OD NEZGODE ILI POSLJEDICA, PA SE GORNJA OGRANIČENJA NE MORAJU NUŽNO ODNOSITI NA VAS.**

**Primjenjivo pravo:** I vi i IBM se slažete da se primjenjuje pravo države u kojoj ste nabavili Stroj i da se prema tom pravu ravnaju, tumače i osiguravaju sva vaša i IBM-ova prava, dužnosti i obaveze koje proističu ili se odnose u bilo kojem obliku na određeni dio ovog Ugovora, bez obzira na odredbe važećeg zakona o rješavanju sukoba zakona.

## **Dio 2 - Uvjeti za pojedine zemlje**

### **AMERIKE**

#### **BRAZIL**

**Primjenjivo pravo:** *Sljedeće se dodaje nakon prve rečenice:*

Bilo koji spor koji nastane po ovom Ugovoru će biti riješavan isključivo na sudu u Rio de Janeiru.

## **SJEVERNA AMERIKA**

**Jamstveni servis:** *Sljedeće se dodaje ovom odjeljku:*

Radi dobivanja jamstvenog servisa od IBM-a u Kanadi ili Sjedinjenim Državama, nazovite 1-800-IBM-SERV (426-7378).

### **KANADA**

**Primjenjivo pravo:** *Sljedeće zamjenjuje “zakone države u kojoj ste nabavili Stroj” u prvoj rečenici:*

pravo Područja Ontario.

### **SJEDINJENE DRŽAVE**

**Primjenjivo pravo:** *Sljedeće zamjenjuje “zakone države u kojoj ste nabavili Stroj” u prvoj rečenici:*

pravo Države New York.

## **AZIJA TIHI OCEAN**

### **AUSTRALIJA**

**IBM Jamstvo za Strojeve:** *Sljedeći paragraf se dodaje ovom odjeljku:*

Jamstva navedena u paragrafu su dodatak pravima koje imate prema Zakonu o trgovačkim odnosima iz 1974 ili drugim zakonskim propisima i ograničena su samo u opsegu dopuštenom važećim zakonima.

**Ograničenje odgovornosti:** *Sljedeće se dodaje ovom odlomku:*

Kad IBM krši uvjete jamstva određene Zakonom o trgovačkim odnosima iz 1974. ili drugim sličnim zakonima, odgovornost IBM-a je ograničena na popravak ili zamjenu dobara ili isporuku odgovarajućih dobara. Tamo gdje se taj uvjet ili jamstvo odnosi na pravo prodaje, posjedovanja ili vlasništva, ili je roba nabavljena za osobnu, obiteljsku ili kućnu upotrebu, neće se primjenjivati niti jedno ograničenje iz ovog članka.

**Primjenjivo pravo:** *Sljedeće zamjenjuje “zakone države u kojoj ste nabavili Stroj” u prvoj rečenici:*

zakoni Države ili Teritorija.

### **KAMBODŽA, LAOS i VIJETNAM**

**Važeće pravo:** *Sljedeće zamjenjuje "pravo države u kojoj ste nabavili Stroj" u prvoj rečenici:*

pravo države New York.

*Sljedeće se dodaje ovom odjeljku:*

Nesporazumi i razlike koje proizađu iz ili u vezi s ovim Ugovorom će konačno biti poravnate na sudu u Singapuru u skladu s pravilima Međunarodne trgovačke komore (International Chamber of Commerce - ICC). Arbitrator ili arbitrori određeni u skladu s tim pravilima će imati ovlaštenje da odlučuju prema vlastitoj kompetenciji i prema važenju Ugovora o slanju Ugovora na nagodbu. Ishod nagodbe će biti konačan i obavezujući za obje stranke bez žalbe i ishod nagodbe će biti u pismenom obliku usklađen s činjenicama i zahtjevima primjenjivog prava.

Sve parnice će biti vođene, uključujući i sve predstavljene dokumente u takvim parnicama, na engleskom jeziku. Broj arbitara će biti tri, s tim da svaka stranka u raspravi ima pravo imenovati jednog arbitra.

Dva arbitra imenovana od stranaka će odrediti trećeg arbitra prije nastavka postupka. Treći arbitar će imati ulogu glavnog arbitra u postupku. Odsutnost glavnog arbitra će nadomjestiti osoba imenovana od predsjednika ICC-a. Ostale odsutne će nadomještati osobe imenovane od pojedine stranke. Rasprave će se nastaviti od mjesta na kojem su bile prekinute u trenutku odsutnosti.

Ako jedna od stranaka ne imenuje ili ne odredi arbitra u roku od 30 dana od dana kad je druga stranka imenovala svog, prvi imenovani arbitar će biti jedini arbitar, uz uvjet da je izabran na važeći i ispravan način.

Engleska jezična verzija ovog Ugovora je ispred bilo koje druge jezične verzije.

## **HONG KONG I MAKAO**

**Primjenjivo pravo:** *Sljedeće zamjenjuje "zakone države u kojoj ste nabavili Stroj" u prvoj rečenici:*

zakoni od Hong Kong Special Administrative Regije.

## **INDIJA**

**Ograničenje odgovornosti:** *Slijedeće zamjenjuje stavke 1 i 2 ovog odjeljka:*

1. odgovornost za tjelesno oštećenje (i smrt) ili štetu na stvarnoj imovini i materijalnoj osobnoj imovini se ograničava samo na ono što je uzrokovano nemarom IBM-a;
2. što se tiče drugih stvarnih šteta proizašlih u bilo kojoj situaciji zbog neizvršavanja obveze od strane IBM-a sukladno ili na bilo koji način u vezi s predmetom ove Izjave o jamstvu, IBM-ova odgovornost je ograničena na troškove koje ste platili za pojedini Stroj koji je predmet potraživanja.

## **JAPAN**

**Primjenjivo pravo:** *Sljedeća rečenica se dodaje ovom odjeljku:*

Bilo koji problem u vezi s ovim Ugovorom će se najprije pokušati riješiti između nas u dobroj vjeri i u skladu s principima uzajamnog povjerenja.

## **NOVI ZELAND**

**IBM Jamstvo za Strojve:** *Sljedeći paragraf se dodaje ovom odjeljku:*

Jamstva navedena u ovom odjeljku povrh su prava koja Vam pripadaju prema "Consumer Guarantees Act 1993" ili drugim zakonskim uredbama koje se ne mogu izuzeti ili ograničiti. Zakon o potrošačkim jamstvima iz 1993 neće se primjenjivati na robu koju isporučuje IBM, ako tražite tu robu u svrhu poslovne djelatnosti kako je određeno u Zakonu.

**Ograničenje odgovornosti:** *Slijedeće se dodaje ovom odlomku:*

Tamo gdje strojevi nisu pribavljeni u svrhu poslovanja kako je određeno Zakonom o potrošačkim jamstvima iz 1993., ograničenja ovog paragrafa podliježu ograničenjima u tom Zakonu.

## **NARODNA REPUBLIKA KINA (NRK)**

**Primjenjivo pravo:** *Sljedeće zamjenjuje ovaj odjeljak:*

I Vi i IBM se slažete da se primjenjuju zakoni države New York (osim ako lokalni zakoni ne uvjetuju drukčije), te da se prema njima upravlja, interpretira i osigurava sva vaša i IBM-ova prava, dužnosti i obaveze koje proističu ili se odnose u bilo kojem obliku na određeni dio ovog Ugovora, bez obzira na odredbe zakona o rješavanju sukoba zakona.

Bilo koji nesporazumi koji proizađu iz ili u vezi s ovim Ugovorom će najprije biti riješeni prijateljskim pregovorima, a ukoliko oni ne uspiju, bilo tko od nas ima pravo predati zahtjev na rješavanje na China International Economic and Trade Arbitration Commission u Pekingu, NRK, za nagodbu u skladu s njihovim pravilima arbitraže važećim u danom trenutku. Arbitražni sud će se sastojati od tri suca. Jezik koji će se koristiti će biti engleski i kineski. Arbitražna presuda će biti konačna i obvezujuća za sve stranke, i biti će provedena prema Konvenciji o priznanju i izvršenju stranih arbitražnih odluka (Convention on the Recognition and Enforcement of Foreign Arbitral Awards - 1958).

Arbitražne troškove će snositi stranka koja izgubi spor, ukoliko sudsko vijeće ne odluči drukčije.

Za vrijeme trajanja arbitraže, ovaj Ugovor će se nastaviti primjenjivati osim u dijelu oko kojeg se stranke spore i koji je predmetom arbitraže.

## **EUROPA, SREDNJI ISTOK, AFRIKA (EMEA)**

## ***SLJEDEĆI UVJETI SE ODMOŠE NA SVE EMEA ZEMLJE:***

Uvjeti ove Izjave o ograničenom jamstvu se primjenjuju na Strojewe kupljene od IBM-a ili IBM prodavača.

**Jamstveni servis:** Ako ste kupili IBM Stroj u Austriji, Belgiji, Danskoj, Estoniji, Finskoj, Francuskoj, Njemačkoj, Grčkoj, Islandu, Irskoj, Italiji, Latviji, Litvi, Luksemburgu, Nizozemskoj, Norveškoj, Portugalu, Španjolskoj, Švedskoj, Švicarskoj ili Ujedinjenom Kraljevstvu, jamstvo za servis za Stroj u tim zemljama možete dobiti ili (1) od IBM prodavača ovlaštenog za servis u jamstvenom roku, ili (2) od IBM-a. Ako ste kupili IBM PC Stroj u Albaniji, Armeniji, Bjelorusiji, Bosni i Hercegovini, Bugarskoj, Hrvatskoj, Češkoj republici, Gruziji, Mađarskoj, Kazahstanu, Kirgiziji, SR Jugoslaviji, BJR Makedoniji, Moldaviji, Poljskoj, Rumunjskoj, Rusiji, Slovačkoj, Sloveniji ili Ukrajini, jamstvo za servis za kupljeni stroj možete dobiti u tim zemljama ili (1) od IBM prodavača ovlaštenog za servis u jamstvenom roku, ili (2) od IBM-a.

Ako ste kupili IBM Stroj u zemlji Bliskog istoka ili Afrike, možete dobiti jamstveni servis za taj Stroj od IBM-a u zemlji kupovine, ako taj IBM daje usluge jamstvenog servisa u toj zemlji, ili od IBM prodavača, koji je ovlašten od IBM-a za obavljanje jamstvenog servisa na takvim Strojovima u toj zemlji. Jamstveni servis u Africi je dostupan u krugu od 50 kilometara od ovlaštenog IBM servisa. Vi ste odgovorni za transportne troškove za Strojewe koji se nalaze dalje od 50 kilometara od ovlaštenog IBM servisa.

**Primjenjivo pravo:** Važeći zakoni koji upravljaju, interpretiraju i osiguravaju prava, dužnosti i obaveze svakog od nas, a koje proizlaze iz, ili se odnose u bilo kom obliku na sadržaj ove Izjave, bez obzira na sukobe u principima zakona, kao i na Uvjete jedinstvene za zemlju, te nadležni sud za ovu Izjavu su oni od zemlje u kojoj se jamstveni servis daje, osim u 1) Albaniji, Bosni i Hercegovini, Bugarskoj, Hrvatskoj, Mađarskoj, Bivšoj jugoslavenskoj republici Makedoniji, Rumunjskoj, Slovačkoj, Sloveniji, Armeniji, Azerbejdžanu, Bjelorusiji, Gruziji, Kazahstanu, Kirgistanu, Moldaviji, Rusiji, Tadžikistanu, Turkmenistanu, Ukrajini i Uzbekistanu, gdje se primjenjuju zakoni Austrije; 2) Estoniji, Latviji i Litvi, gdje se primjenjuju zakoni Finske; 3) Alžiru, Beninu, Burkini Faso, Kamerunu, Zelenortskim otocima, Centralnoj afričkoj republici, Čadu, Kongu, Džibutiju, Demokratskoj republici Kongo, Ekvatorijalnoj Gvineji, Francuskoj, Gabonu, Gambiji, Gvineji, Gvineji-Bisao, Obali slonove kosti, Libanonu, Maliju, Mauritaniji, Maroku, Nigeru, Senegalu, Togou i Tunisu, ovaj Ugovor će biti tumačen i zakonski odnosi među strankama će biti određeni u skladu s francuskim zakonima, a svi nesporazumi proizišli iz ovog Ugovora ili koji se odnose na njegovo kršenje ili primjenu, uključujući zaključne rasprave, će biti poravnani isključivo na Trgovačkom sudu u Parizu; 4) Angoli, Bahreinu, Botsvani, Burundiju, Egipatskoj Eritreji, Etiopiji, Gani, Jordanu, Keniji, Kuvajtu, Liberiji, Malaviju, Malti, Mozambiku, Nigeriji, Omanu, Oman Pakistanu, Kataru, Ruandi, Sao Tome, Saudijskoj Arabiji, Siera Leoneu, Somaliji, Tanzaniji, Ugandi, Ujedinjenim Arapskim Emiratima, Ujedinjenom Kraljevstvu, West Bank/Gazi, Yemenu, Zambiji i Zimbabveu, ovaj Ugovor će se rješavati prema engleskom zakonu, a nesporazumi koji se odnose na njega će biti predani u isključivu nadležnost engleskih sudova; i 5) u Grčkoj, Izraelu, Italiji, Portugalu i Španjolskoj bilo koji pravni

zahtjev proizašao iz ove Izjave će biti iznesen pred, i konačno poravnat od, nadležnog suda u Ateni, Tel Avivu, Milanu, Lisabonu i Madridu.

## **SLJEDEĆI UVJETI SE PRIMJENJUJU NA NAVEDENE ZEMLJE:**

### **AUSTRIJA I NJEMAČKA**

**IBM jamstvo za Strojeve:** *Slijedeće zamjenjuje prvu rečenicu prvog paragrafa ovog odjeljka:*

Jamstvo za IBM Stroj pokriva funkcionalnost Stroja kod normalne upotrebe i sukladnost Stroja s njegovim tehničkim specifikacijama.

*Slijedeći paragrafi se dodaju u ovom odjeljku:*

Najkraći jamstveni rok za Strojeve je šest mjeseci. U slučaju da IBM ili prodavač nisu u stanju popraviti neki IBM Stroj, u zamjenu možete zatražiti djelomičnu naknadu dok je to opravdano smanjenom vrijednošću Stroja ili zatražiti poništenje dotičnog sporazuma za takav Stroj i dobiti povrat svog novca.

**Opseg jamstva:** *Drugi paragraf se ne primjenjuje.*

**Jamstveni servis:** *Slijedeće se dodaje ovom odjeljku:*

Za vrijeme jamstvenog roka, prijevoz Stroja u kvaru do IBM servisa ide na trošak IBM-a.

**Ograničenje odgovornosti:** *Slijedeći paragraf se dodaje ovom odlomku:*

Ograničenja i izuzeci navedeni u Izjavi o jamstvu se neće primjenjivati na štete koje prouzroči IBM prijevarom ili teškim nehatom i na izričita jamstva.

*Sljedeća rečenica se dodaje na kraj stavka 2:*

IBM-ova odgovornost u ovom stavku ograničena je samo za slučaj kršenja ugovornih obaveza zbog grube nemarnosti.

### **EGIPAT**

**Ograničenje odgovornosti:** *Slijedeće zamjenjuje stavak 2 ovog odjeljka:*

što se tiče drugih izravnih šteta, odgovornost IBM-a je ograničena na ukupni iznos koji ste platili za Stroj koji je predmetom potraživanja. Za svrhe ove stavke, pojam "Stroj" uključuje Strojni Kod i Licencni Interni Kod.

*Primjenjivost na dobavljače i trgovce (nepromijenjeno).*

### **FRANCUSKA**

**Ograničenje odgovornosti:** *Slijedeće zamjenjuje drugu rečenicu prvog paragrafa ovog odjeljka:*



U takvim slučajevima, bez obzira na osnovu po kojoj imate pravo na potraživanje odštete od IBM-a, IBM nije odgovoran za ništa drugo osim: *(stavci 1 i 2 nepromijenjeni)*.

## **IRSKA**

**Opseg jamstva:** *Slijedeće se dodaje ovom odjeljku:*

Osim izričito spomenutih prava u ovim općim uvjetima isključuju se svi zakonski uvjeti, čak i jamstva koje se ne podrazumijevaju, ali ne odričući prava na jamstva koja proizilaze iz "Sale of Goods Act 1893" i "Sale of Goods and Supply of Services Act 1980".

**Ograničenje odgovornosti:** *Slijedeće zamjenjuje stavke jedan i dva u prvom paragrafu ovog odjeljka:*

1. smrt ili osobna ozljeda ili fizička šteta vašoj stvarnoj imovini uzrokovano nemarom IBM-a i
2. iznos ostalih stvarnih izravnih šteta, do 125 posto od troškova (ako se ponavlja, naplaćuju se troškovi za 12 mjeseci) za Stroj koji je predmetom ovog potraživanja ili koji na drugi način za sobom povlači ovo potraživanje.

*Primjenjivost na dobavljače i trgovce (nepromijenjeno).*

*Sljedeći paragraf se dodaje na kraj ovog odjeljka:*

Sva odgovornost IBM-a i vaš jedini pravni lijek, bilo u ugovoru ili u prekršaju, u odnosu na svaku ogluhu, propust ili nemar, bit će ograničena samo na štetu.

## **ITALIJA**

**Ograničenje odgovornosti:** *Sljedeće zamjenjuje drugu rečenicu prvog paragrafa:*

U svakom takvom slučaju osim ako nije drugačije određeno važećim zakonom, IBM nije odgovoran za više od:

1. *(nepromijenjeno)*
2. što se tiče drugih stvarnih šteta proizašlih u bilo kojoj situaciji zbog neizvršavanja obveze od strane IBM-a sukladno ili na bilo koji način u vezi s predmetom ove Izjave o jamstvu, IBM-ova odgovornost je ograničena na troškove koje ste platili za pojedini Stroj koji je predmet potraživanja.

*Primjenjivost na dobavljače i trgovce (nepromijenjeno).*

*Sljedeće zamjenjuje treći paragraf ovog odjeljka:*

Ako važeći zakon ne odredi drugačije, IBM i vaš ovlašteni prodavač nisu odgovorni za sljedeće: *(stavci 1 i 2 nepromijenjeni)* 3) neizravne štete, čak i kad su IBM ili ovlašteni prodavač obaviješteni o njihovoj mogućnosti.

## **JUŽNA AFRIKA, NAMIBIJA, BOTSWANA, LESOTO I SWAZILAND**

**Ograničenje odgovornosti:** *Slijedeće se dodaje ovom odlomku:*

Sva odgovornost IBM-a prema vama zbog stvarnih šteta proizašlih u svim situacijama

neizvršavanja obveze od strane IBM-a u odnosu na predmetnu stvar ove Izjave o jamstvu bit će ograničena na troškove koje ste platili za pojedini Stroj koji je predmet potraživanja od IBM-a.

## **UJEDINJENO KRALJEVSTVO**

**Ograničenje odgovornosti:** *Sljedeće zamjenjuje stavke jedan i dva u prvom paragrafu ovog Odjeljka:*

1. smrt ili osobna ozljeda ili fizička šteta na nekretninama i imovini uzrokovana samo nemarom IBM-a;
2. iznos ostalih stvarnih izravnih šteta ili gubitka, do ne više od 125 posto od troškova (ako se ponavlja, naplaćuju se troškovi za 12 mjeseci) za Stroj koji je predmetom ovog potraživanja ili koji na drugi način za sobom povlači ovo potraživanje.

*Sljedeća stavka se dodaje ovom paragrafu:*

3. kršenje obveza IBM-a sadržanih u paragrafu 12 Zakona o prodaji robe iz 1979. ili paragrafu 2 Zakona o prodaji robe i isporuci usluga iz 1982.

*Primjenjivost na dobavljače i trgovce (nepromijenjeno).*

*Sljedeće se dodaje na kraj ovog odjeljka:*

Sva odgovornost IBM-a i vaš jedini pravni lijek, bilo u ugovoru ili u prekršaju, u odnosu na svaku ogluhu, propust ili nemar, bit će ograničena samo na štetu.

---

## Dodatak B. Napomene

IBM ne mora proizvode, usluge i funkcije opisane u ovom dokumentu ponuditi u svim državama. Posavjetujte se s lokalnim IBM predstavnikom u vezi informacija o proizvodima i uslugama koje se mogu nabaviti u vašem području. Nijedno upućivanje ili pozivanje na neki IBM proizvod, program ili uslugu ne znači da se mogu koristiti samo IBM proizvodi, programi ili usluge. Bilo koji funkcionalno ekvivalentan proizvod, program ili usluga se mogu koristiti, ako ne povređuju neko IBM-ovo intelektualno pravo vlasništva. Dakako, korisnikova je odgovornost da procijeni i provjeri operacije za svaki ne-IBM proizvod, program ili uslugu.

IBM može imati patente ili zahtjeve koji čekaju na patent, a koji pokrivaju materijal opisan u ovom dokumentu. Posjedovanje ovog dokumenta ne daje vam nikakvu dozvolu za korištenje tih patenata. Upute o licenci možete poslati, u pismenom obliku, na:

*IBM Director of Licensing  
IBM Corporation  
North Castle Drive  
Armonk, NY 10504-1785  
U.S.A.*

INTERNATIONAL BUSINESS MACHINES CORPORATION DOSTAVLJA OVU PUBLIKACIJU "KAKVA JE" BEZ BILO KAKVOG JAMSTVA, IZRAVNOG ILI NEIZRAVNOG, UKLJUČUJUĆI, ALI NE OGRANIČAVAJUĆI SE NA, OGRANIČENA JAMSTVA O TRGOVANJU ILI PRIKLADNOSTI ZA ODREĐENU NAMJENU. Neke države ne dozvoljavaju odricanje od izričitih ili impliciranih jamstava u određenim transakcijama, stoga se ova izjava možda ne odnosi na vas.

U ovoj publikaciji su moguće tehničke netočnosti i tiskarske pogreške. Promjene se periodično rade za ove informacije; te promjene će biti uključene u nova izdanja publikacije. IBM može u bilo koje vrijeme napraviti poboljšanja i/ili promjene na proizvodu(ima) i/ili programu(ima) opisanim u ovoj publikaciji, bez prethodne obavijesti.

IBM može koristiti ili distribuirati bilo koju informaciju koju vi dobavite, na bilo koji način koji on smatra prikladnim, bez obveze prema vama.

Svako pozivanje u ovoj publikaciji na ne-IBM Web stranice je u svrhu boljeg informiranja i pomoći korisniku i ni na koji način ne služi u svrhu promicanja tih Web stranica. Materijali na tim Web stranicama nisu dio materijala sadržanih u ovom IBM proizvodu, a upotreba tih Web stranica je isključivo vaša odgovornost.

---

## Napomena za televizijski izlaz

Sljedeća napomena se odnosi na modele koji imaju tvornički-instaliran dodatak za televizijski izlaz.

Ovaj proizvod sadrži tehnologiju za zaštitu autorskih prava koja je zaštićena primjenom načina patentiranja za određene U.S. patente i druga prava intelektualnog vlasništva koja posjeduje Macrovision Corporation i drugi vlasnici prava. Upotreba ove tehnologije za zaštitu autorskih prava mora biti autorizirana od Macrovision Corporation i namijenjena je samo za gledanje kod kuće i u drugim ograničenim slučajevima osim ako nije drukčije autorizirano od Macrovision Corporation. Rastavljanje je zabranjeno.

---

## Zaštitni znaci

Sljedeći pojmovi su zaštitni znaci od korporacije IBM u Sjedinjenim Državama ili drugim zemljama ili oboje:

HelpCenter

IBM

NetVista

ScrollPoint

Update Connector

Lotus, Freelance i Word Pro su zaštitni znakovi Lotus Development Corporation i/ili IBM Corporation u Sjedinjenim Državama, drugim zemljama ili oboje.

Microsoft, Windows i Windows NT su zaštitni znakovi Microsoft Corporation u Sjedinjenim Državama, drugim zemljama ili oboje.

PC Direct je zaštitni znak od Ziff Communications Company u Sjedinjenim Državama, drugim zemljama ili oboje i koristi ga IBM Corporation pod licencom.

Ostala imena tvrtki, proizvoda ili usluga su trgovački ili zaštitni znaci ili oznake usluga drugih.

---

## Napomene o elektroničkom isijavanju

Sljedeći odlomak se odnosi samo na tipove strojeva 2251, 2271, 2292, 6058, 6059, 6343, 6349, 6350, 6568, 6569, 6578, 6579, 6648, 6649, 6790, 6791, 6792, 6793, 6794, 6823, 6825, 6830, 6831, 6832, 6833, 6840, 6841, 8301, 8302, 8303, 8304, 8305, 8306, 8307, 8308, 8309, 8310, 8311, 8312, 8313, 8314 i 8315.

Ovo računalo je razvrstano među digitalne uređaje Klase B. Međutim, u ovom je računalu ugrađena kontrolna jedinica mrežnog sučelja (NIC) i kad se NIC koristi smatra se digitalnim uređajem Klase A. Napomena o sukladnosti i svrstavanju u digitalne uređaje Klase A postoji prvenstveno zato što se uključenjem određenih opcija Klase A ili kablova Klase A mijenja sveukupno rangiranje računala u Klasu A.

Cet ordinateur est enregistré comme un appareil numérique de classe B. Toutefois, lorsque la carte réseau qu'il contient est utilisée, il est considéré comme un appareil de classe A. Il a été déclaré de classe A dans l'avis de conformité car la présence de

certaines options de classe A ou de câbles de carte réseau de classe A modifie ses caractéristiques et le rend conforme aux normes de la classe A.

## Klasa B napomene

Ove napomene se odnose na tipove strojeva 2251, 2254, 2256, 2257, 2271, 2292, 6029, 6058, 6059, 6336, 6337, 6339, 6341, 6342, 6343, 6346, 6347, 6348, 6349, 6350, 6568, 6569, 6578, 6579, 6648, 6649, 6790, 6791, 6792, 6793, 6794, 6823, 6825, 6830, 6831, 6832, 6833, 6840, 6841, 8301, 8302, 8303, 8304, 8305, 8306, 8307, 8308, 8309, 8310, 8311, 8312, 8313, 8314 i 8315.

### Izjava od Federal Communications Commission (FCC)

**Napomena:** Ova oprema je ispitana i odgovara ograničenjima za digitalne uređaje Klase B, u skladu s Dijelom 15 FCC Pravilnika. Ta ograničenja su postavljena radi razumne zaštite od štetnih interferencija u stambenim okruženjima. Ova oprema generira, koristi i može emitirati radio frekventnu energiju i, ako se ne instalira i koristi u skladu s uputstvima, može uzrokovati štetne interferencije u radio komunikacijama. Međutim, nema jamstva da interferencije neće nastati u određenim instalacijama. Ako ova oprema uzrokuje štetne smetnje radio ili televizijskom prijemu, što se može utvrditi tako da se oprema isključi i ponovo uključi, korisnik može otkloniti smetnje tako što će poduzeti jednu ili više od navedenih mjera:

- Reorijentirati ili premjestiti prijemnu antenu.
- Povećati udaljenost između opreme i prijemnika.
- Spojiti opremu u utičnicu na drukčijem strujnom krugu od onog na koji je spojen prijemnik.
- Posavjetovati se s ovlaštenim prodavačem IBM-a ili predstavnikom IBM servisa oko pomoći.

Da bi se radilo u skladu s FCC ograničenjima za emitiranje, moraju se koristiti ispravno izolirani i uzemljeni kablovi i konektori. Odgovarajući kablovi i konektori se mogu nabaviti od ovlaštenih IBM prodavača. IBM nije odgovoran za bilo koje radio ili televizijske interferencije koje su uzrokovane upotrebom drugih, nepreporučenih kablova i konektora ili su uzrokovane neovlaštenim promjenama i preinakama na opremi. Neovlaštene promjene ili preinake mogu poništiti ovlaštenje korisnika za rad s opremom.

Ovaj uređaj je u skladu s Dijelom 15 FCC Pravilnika. Rad je podložan sljedećim dvama uvjetima: (1) ovaj uređaj ne može izazvati štetne interferencije i (2) ovaj uređaj mora prihvatiti bilo koje primljene interferencije, uključujući interferencije koje mogu uzrokovati neželjene operacije.

Odgovorna stranka:

- International Business Machines Corporation
- New Orchard Road
- Armonk, NY 10504
- Telefon: 1-919-543-2193



Testirano u skladu  
Sa FCC Standardima

ZA KUĆNU ILI UREDSKU UPOTREBU

## **Izjava o sukladnosti emisije s kanadskim industrijskim standardom za klasu B**

Ovaj digitalni aparat Klase B u potpunosti odgovara kanadskom propisu ICES-003.

## **Avis de conformité à la réglementation d'Industrie Canada**

Cet appareil numérique de la classe B est conforme à la norme NMB-003 du Canada.

## **European Union EMC Directive izjava o sukladnosti**

Ovaj je proizvod u skladu s mjerama zaštite koje je utvrdilo Vijeće Europske Unije u uputi 89/336/EEC o uskladjivanju zakona država članica koji se odnose na elektromagnetsku kompatibilnost. IBM ne može preuzeti odgovornost za propuste u ispunjavanju zahtjeva za zaštitom koji mogu biti posljedica modifikacije proizvoda suprotno preporukama, uključujući i opremanje s ne-IBM opcijskim karticama.

Ovaj proizvod je testiran i odgovara granicama za Class B Information Technology Equipment u skladu s CISPR 22/European Standard EN 55022. Granice za opremu Klase B su izvedene za tipična rezidencijalna okruženja da bi osigurale razumnu zaštitu od interferencija s licenciranom opremom za komunikacije.

## **Klasa A napomene**

### **Izjava od Federal Communications Commission (FCC)**

**Napomena:** Ova oprema je ispitana i odgovara ograničenjima za digitalne uređaje Klase A, u skladu s Dijelom 15 FCC Pravilnika. Ta ograničenja su postavljena radi razumne zaštite od štetnih interferencija u poslovnim okruženjima. Ova oprema generira, koristi i može emitirati radio frekventnu energiju i, ako se ne instalira i koristi u skladu s uputstvima, može uzrokovati štetne interferencije u radio komunikacijama. Rad ove opreme u stambenom području lako može prouzročiti štetne interferencije, a u takvom slučaju od korisnika će se zahtijevati da ispravi interferencije na vlastiti trošak.

Da bi se radilo u skladu s FCC ograničenjima za emitiranje, moraju se koristiti ispravno izolirani i uzemljeni kablovi i konektori. IBM nije odgovoran za bilo koje radio ili televizijske interferencije koje su uzrokovane upotrebom drugih, nepreporučenih kablova i konektora ili su uzrokovane neovlaštenim promjenama i preinakama na opremi. Neovlaštene promjene ili preinake mogu poništiti ovlaštenje korisnika za rad s opremom.

Ovaj uređaj je u skladu s Dijelom 15 FCC Pravilnika. Rad je podložan sljedećim dvama uvjetima: (1) ovaj uređaj ne može izazvati štetne interferencije i (2) ovaj uređaj mora prihvatiti bilo koje primljene interferencije, uključujući interferencije koje mogu uzrokovati neželjene operacije.

## **Izjava o sukladnosti za emitiranje Klase A od Industry Canada**

Ovaj digitalni aparat Klase A je u skladu s kanadskim ICES-003.

## Avis de conformité à la réglementation d'Industrie Canada

Cet appareil numérique de la classe A est conforme à la norme NMB-003 du Canada.

### Izjava za Klasu A za Australiju i Novi Zeland

**Pozor:** Ovo je proizvod Klase A. U domaćinstvu, ovaj proizvod može uzrokovati radio smetnje, a korisnik je u tom slučaju dužan poduzeti odgovarajuće mjere.

### European Union EMC Directive izjava o sukladnosti

Ovaj je proizvod u skladu s mjerama zaštite koje je utvrdilo Vijeće Europske Unije u uputi 89/336/EEC o usklađivanju zakona država članica koji se odnose na elektromagnetsku kompatibilnost. IBM ne može preuzeti odgovornost za propuste u ispunjavanju zahtjeva za zaštitom koji mogu biti posljedica modifikacije proizvoda suprotno preporukama, uključujući i opremanje s ne-IBM opcijskim karticama.

Ovaj proizvod je testiran i odgovara granicama za Klasu A Information Technology Equipment u skladu s CISPR 22/European Standard EN 55022. Granice za opremu Klase A su izvedene za komercijalna i industrijska okruženja da bi osigurale razumnu zaštitu od interferencija s licenciranom opremom za komunikacije.

**Pozor:** Ovo je proizvod Klase A. U domaćinstvu, ovaj proizvod može uzrokovati radio smetnje, a korisnik je u tom slučaju dužan poduzeti odgovarajuće mjere.

### Naredba za upozorenje za Klasu A za Tajvan

警告使用者：  
這是甲類的資訊產品，在居住的環境中使用時，可能會造成射頻干擾，在這種情況下，使用者會被要求採取某些適當的對策。

---

## Zahtjevi od Federal Communications Commission (FCC) i telefonske kompanije

1. Ovaj uređaj je u skladu s Dijelom 68 FCC Pravilnika. Na uređaj je pričvršćena naljepnica koja sadrži, između ostalog, FCC registracijski broj, USOC i Ringer Equivalency Number (REN) za ovu opremu. Ako se ti brojevi traže, dostavite telefonskoj kompaniji te podatke.

**Bilješka:** Ako je uređaj interni modem, postoji i druga FCC registracijska naljepnica. Naljepnicu možete staviti na vanjsku stranu računala u kojem je instaliran IBM modem, ili ju možete staviti na vanjski DAA, ako ga imate. Stavite naljepnicu na mjesto koje je lako dostupno, za slučaj da trebate podatke s naljepnice dati telefonskoj kompaniji.

- REN je koristan za određivanje količine uređaja koje možete spojiti na vašu telefonsku liniju, a da ti uređaji zvone kad se vaš broj pozove. U većini, ali ne u svim područjima, zbroj REN-ova za sve uređaje ne bi trebao premašiti pet (5). Da bi sigurno odredili broj uređaja koje možete spojiti na vašu liniju, kako je određeno REN-om, trebate nazvati vašu telefonsku kompaniju da doznate maksimalni REN za vaše pozivno područje.
- Ako uređaj uzrokuje štetu telefonskoj mreži, telefonska kompanija vam može privremeno prestati pružati usluge. Ako je moguće, oni će vas o tome unaprijed obavijestiti; ako takva obavijest nije praktična, dobit ćete obavijest u najkraćem mogućem roku. Dobit ćete informaciju o vašem pravu za ulaganje žalbe kod FCC.
- Vaša telefonska kompanija može napraviti promjene u svojim uređajima, opremi, radu ili procedurama koje mogu utjecati na ispravan rad vaše opreme. Ako oni to učine, dobit ćete obavijest unaprijed da bi imali priliku zadržati neprekinuti rad.
- Ako naidete na teškoće s ovim proizvodom, kontaktirajte vašeg ovlaštenog prodavača, ili nazovite IBM. U SAD, nazovite IBM na **1-800-772-2227**. U Kanadi, nazovite IBM na **1-800-565-3344**. Možda ćete morati predočiti dokaz o kupnji. Telefonska kompanija može od vas zatražiti da odspojite uređaj od mreže dok se problem ne ispravi, ili dok se vi ne uvjerite da uređaj funkcionira ispravno.
- Nisu mogući nikakvi korisnički popravci na ovom uređaju. Ako naidete na teškoće s ovim proizvodom, kontaktirajte vašeg ovlaštenog prodavača ili pogledajte poglavlje o Dijagnostici u ovom priručniku radi informacija.
- Ovaj uređaj se ne može koristiti na kovanice. Spajanje na dvojnika podliježe državnim tarifama. Obratite se svom povjerenstvu za javne komunalne usluge ili odboru korporacije radi informacija.
- Kod naručivanja usluge mrežnog povezivanja (NI) od lokalne telekomunikacijske kompanije navedite ugovor o usluzi USOC RJ11C.

## Oznaka s potvrdom kanadskog Ministarstva za veze

**NAPOMENA:** Industry Canada labela identificira potvrđenu opremu. Ova potvrda znači da oprema zadovoljava zaštitne, operativne i sigurnosne zahtjeve telekomunikacione mreže, kako je propisano u odgovarajućim Terminal Equipment Technical Requirements dokumentima. Odjel ne jamči da će oprema raditi na korisničko zadovoljstvo.

Prije instaliranja ove opreme, korisnici trebaju provjeriti je li dopušteno spajanje na objekte lokalne telekomunikacijske kompanije. Isto tako, oprema mora biti instalirana pomoću prihvatljivog načina spajanja. Korisnik treba biti svjestan da pridržavanje gornjih uvjeta ne mora spriječiti pogoršanje usluge u nekim situacijama. Popravke na atestiranoj opremi trebaju izvoditi predstavnici određeni od dobavljača. Svi popravci ili izmjene koje



korisnik napravi na opremi, ili loše funkcioniranje opreme, mogu telekomunikacijskom centru biti povodom da od korisnika zatraži da iskopča opremu.

Radi svoje vlastite zaštite, korisnici bi trebali osigurati da uzemljenja struje, telefonskih linija i unutarnjih metalnih cjevovoda, ako postoje, budu spojena zajedno. Ova predostrožnost je od posebne važnosti u ruralnim područjima.

**Opze:** Korisnici ne smiju sami izvoditi takve spojeve, nego se obratiti odgovarajućem inspekcijском tijelu ili električaru.

**NAPOMENA:** Ringer Equivalence Number (REN) dodijeljen svakom terminalskom uređaju daje indikaciju maksimalnog broja terminala koji se smije povezati na telefonsku mrežu. Završetak čvora može se sastojati od proizvoljne kombinacije uređaja uz uvjet da suma Ringer Equivalence Numbers-a svih uređaja ne prelazi 5.

## **Étiquette d'homologation du ministère des Communications du Canada**

**AVIS :** L'étiquette d'Industrie Canada identifie le matériel homologué. Cette étiquette certifie que le matériel est conforme aux normes de protection, d'exploitation et de sécurité des réseaux de télécommunications, comme le prescrivent les documents concernant les exigences techniques relatives au matériel terminal. Le ministère n'assure toutefois pas que le matériel fonctionnera à la satisfaction de l'utilisateur.

Avant d'installer ce matériel, l'utilisateur doit s'assurer qu'il est permis de le raccorder aux installations de l'entreprise locale de télécommunications. Le matériel doit également être installé en suivant une méthode acceptée de raccordement. L'abonné ne doit pas oublier qu'il est possible que la conformité aux conditions énoncées ci-dessus n'empêche pas la dégradation du service dans certaines situations.

Les réparations de matériel homologué doivent être coordonnées par un représentant désigné par le fournisseur. L'entreprise de télécommunications peut demander à l'utilisateur de débrancher un appareil à la suite de réparations ou de modifications effectuées par l'utilisateur ou à cause de mauvais fonctionnement.

Pour sa propre protection, l'utilisateur doit s'assurer que tous les fils de mise à la terre de la source d'énergie électrique, des lignes téléphoniques et des canalisations d'eau métalliques, s'il y en a, sont raccordés ensemble. Cette précaution est particulièrement importante dans les régions rurales.

**Avertissement :** L'utilisateur ne doit pas tenter de faire ces raccordements lui-même; il doit avoir recours à un service d'inspection des installations électriques ou à un électricien, selon le cas.

**AVIS :** L'indice d'équivalence de la sonnerie (IES) assigné à chaque dispositif terminal indique le nombre maximal de terminaux qui peuvent être raccordés à une interface. La

terminaison d'une interface téléphonique peut consister en une combinaison de quelques dispositifs, à la seule condition que la somme d'indices d'équivalence de la sonnerie de tous les dispositifs n'exécède pas 5.

## Napomena o naponskoj žici

Zbog vaše sigurnosti, IBM isporučuje električni kabel s uzemljenim utikačem za korištenje s ovim IBM-ovim proizvodom. Radi izbjegavanja električnog udara uvijek koristite strujni kabel i utikač na pravilno uzemljenoj utičnici.

IBM kablovi za napajanje koji se koriste u SAD i Kanadi nalaze se na popisu Underwriter's Laboratories (UL) i potvrđeni su od strane Canadian Standards Association (CSA).

Za uređaje koji rade na 115 volti: Koristite kabelski set s popisa UL i potvrđen od CSA koji se sastoji od minimalno 18 AWG tip SVT ili SJT žice s tri vodiča maksimalne duljine 15 stopa (5 m) i paralelnog utikača s uzemljenjem od 15 ampera, 125 volti.

Za uređaje koji rade na 230 volti: Koristite kabelski set s popisa UL i potvrđen od CSA koji se sastoji od minimalno 18 AWG tip SVT ili SJT žice s tri vodiča maksimalne duljine 15 stopa (5 m) i tandem utikača s uzemljenjem od 15 ampera, 250 volti.

Za uređaje koji rade na 230 volti (izvan SAD): Koristite komplet kablova s uzemljenim utikačem. Kabel mora imati odgovarajuće sigurnosne ateste zemlje u kojoj se oprema instalira.

IBM strujni kablovi za neku određenu zemlju ili regiju se obično mogu nabaviti samo u toj zemlji ili regiji.

Kataloški broj IBM-ovog električnog kabla	Koristi se u ovim zemljama i regijama
13F9940	Argentina, Australija, Kina (NRK), Novi Zeland, Papua Nova Gvineja, Paragvaj, Urugvaj, Zapadna Samoa
13F9979	Afganistan, Alžir, Andora, Angola, Austrija, Belgija, Benin, Bugarska, Burkina Faso, Burundi, Kamerun, Centralnoafrička Republika, Čad, Kina (Makao S.A.R.), Češka Republika, Egipt, Finska, Francuska, Francuska Gvajana, Njemačka, Grčka, Gvineja, Mađarska, Island, Indonezija, Iran, Obala slonovače, Jordan, Libanon, Luksemburg, Malagasy, Mali, Martinik, Mauritanija, Mauricijus, Monako, Maroko, Mozambik, Nizozemska, Nova Kaledonija, Niger, Norveška, Poljska, Portugal, Rumunjska, Senegal, Slovačka, Španjolska, Sudan, Švedska, Sirija, Togo, Tunis, Turska, bivši SSSR, Vijetnam, bivša Jugoslavija, Zair, Zimbabve
13F9997	Danska
14F0015	Bangladeš, Burma, Pakistan, Južna Afrika, Sri Lanka

Kataloški broj IBM-ovog električnog kabla	Koristi se u ovim zemljama i regijama
14F0033	Antigua, Bahrein, Brunei, Kanalski otoci, Kina (Hong Kong S.A.R.),Cipar, Dubai, Fidži, Gana, Indija, Irak, Irska, Kenija, Kuvajt, Malawi, Malezija, Malta, Nepal, Nigerija, Polinezija, Katar, Siera Leone, Singapur, Tanzanija, Uganda, Ujedinjeno Kraljevstvo, Jemen, Zambija
14F0051	Lihtenštajn, Švicarska
14F0069	Čile, Etiopija, Italija, Libija, Somalija
14F0087	Izrael
1838574	Tajland
6952301	Bahami, Barbados, Bermuda, Bolivija, Brazil, Kanada, Kajmanski otoci, Kolumbija, Kostarika, Dominikanska Republika, Ekvador, El Salvador, Gvatemala, Gijana, Haiti, Honduras, Jamajka, Japan, Koreja (južna), Liberija, Meksiko, Nizozemski Antili, Nikaragva, Panama, Peru, Filipini, Saudijska Arabija, Surinam, Tajvan, Trinidad (Zapadna Indija), Sjedinjene Američke Države, Venecuela







Broj dijela: 49P0914

Tiskano u Hrvatskoj

(1P) P/N: 49P0914

