

NetVista



Översikt

NetVista



Översikt

Anmärkning

Innan du börjar använda den här informationen och den produkt den handlar om bör du läsa informationen i "Säkerhetsanvisningar" på sidan v och "Bilaga. Produktgaranti och övriga upplysningar" på sidan 21.

Innehåll

Säkerhetsanvisningar	v
Batteri	vi
Säkerhetsanvisningar för modem	vi
Information om laserprodukt	vii
Informationsresurser	ix
Kapitel 1. Installera datorn	1
Välja plats för datorn	1
Ordna arbetsplatsen	1
Arbeta bekvämt	1
Reflexer och belysning	2
Ventilation	2
Eluttag och strömsladdar	3
Ansluta datorkablar	3
Starta datorn	5
Avsluta programinstallationen	5
Software Selections CD	5
Andra operativsystem	5
Stänga av datorn	6
Öppna och skriva ut användarhandboken	6
Registrera information om datorn	6
Kapitel 2. Felsökning och återställning av program	7
Enkel felsökning	7
Felkoder	8
Återställa program	10
Skapa och använda en räddningsdiskett	10
Utföra en partiell eller fullständig återställning	11
Ändra den primära startordningen	12
IBM Enhanced Diagnostics	12
Köra IBM Enhanced Diagnostics från räddningsprogrammet	13
Skapa en diskett med IBM Enhanced Diagnostics	13
Köra IBM Enhanced Diagnostics från en diskett	14
Kapitel 3. Information, hjälp och service	15
Information	15
Använda Internet (World Wide Web)	15
Information via fax	15
Hjälp och service	16
Dokumentation och testprogram	16
Ringa efter service	16
Övriga tjänster	19

Köpa tilläggstjänster	19
Bilaga. Produktgaranti och övriga upplysningar	21
Garantivillkor	21
IBM Garantivillkor för USA, Puerto Rico och Kanada (Del 1 - Allmänna villkor)	21
IBMs garantivillkor för hela världen utom Kanada, Puerto Rico, Turkiet och USA (Del 1 - Allmänna villkor)	25
Del 2 - Nationsspecifika villkor	29
Anmärkningar	33
Behandling av datumangivelser	34
Varumärken	35
Anmärkningar om elektromagnetisk strålning	35
Information för klass B	35
Federal Communications Commission (FCC)	35
Information för klass A	37
FCC-krav och telebolagens krav	38
Information om strömsladdar	40

Säkerhetsanvisningar

FARA

Var försiktig när du handskas med strömförande kablar.

Så här undviker du elektriska stötar:

- Undvik att ansluta och koppla ifrån kablar, installera maskinvaran och utföra underhåll av datorn under åskväder.
- Anslut alla strömladdar till ett riktigt installerat och jordat elektriskt uttag.
- Anslut all utrustning som ska anslutas till datorn till riktigt installerade uttag.
- Använd om möjligt bara en hand när du ansluter eller kopplar loss signalkablar.
- Slå aldrig på strömmen till utrustningen om det finns tecken på brand- eller vattenskada eller annan skada.
- Koppla bort anslutna strömladdar, telekommunikations- och nätverksutrustning och modem innan du öppnar enhetens kåpa, såvida det inte uttryckligen står i anvisningarna att du ska göra på annat sätt.
- Anslut och koppla loss kablarna enligt anvisningarna nedan när du installerar, flyttar eller öppnar kåporna på produkten eller anslutna enheter.

Så här ansluter du:	Så här kopplar du ur:
<ol style="list-style-type: none">1. Stäng av alla enheter.2. Anslut först alla kablar till enheterna.3. Anslut signalkablarna till uttagen.4. Anslut strömladdarna till eluttagen.5. Slå på enheten.	<ol style="list-style-type: none">1. Stäng av alla enheter.2. Dra först ut strömladdarna från eluttagen.3. Dra ut signalkablarna från uttagen.4. Koppla bort alla kablar från enheterna.

Batteri

Varning – risk för personskada:

Litiumbatteriet kan explodera om det byts ut på fel sätt.

När batteriet ska bytas ut måste det ersättas med ett batteri med IBM art.nr 33F8354 eller ett likvärdigt batteri som rekommenderas av tillverkaren. Batteriet innehåller litium och kan explodera om det används på fel sätt.

Viktigt om batteriet:

- Utsätt inte batteriet för väta.
- Utsätt inte batteriet för temperaturer över 100°C.
- Försök inte reparera eller ta isär batteriet.

Följ kommunens anvisningar för miljöfarligt avfall när batteriet ska slängas.

Säkerhetsanvisningar för modem

Du minskar risken för eldsvåda, elektriska stötar eller andra skador vid användandet av telefonutrustning genom att vidta följande säkerhetsåtgärder:

- Installera aldrig telekablar under åskväder.
- Installera aldrig telefonjack i lokaler där de kan utsättas för väta om jacken inte är avsedda att användas i våtutrymmen.
- Vidrör inte oisolerade telefonkablar eller kopplingsdosor om telefonkabeln inte har kopplats bort från telenätet.
- Var försiktig vid arbete med telefonkablar.
- Vid åskväder: Undvik att använda nätanslutna telefoner. Det finns en liten risk att blixten kan orsaka elektriska stötar.
- Vid gasläcka: Använd inte en telefon i närheten av gasläckan för att rapportera läckan.

Information om laserprodukt

Vissa modeller av IBMs persondatorer är utrustade med en CD- eller DVD-enhet när de levereras från fabriken. Sådana enheter kan även köpas som tillbehör. CD- och DVD-enheter är laserprodukter. De är godkända i USA enligt kraven i Department of Health and Human Services 21 Code of Federal Regulations (DHHS 21 CFR) Subchapter J för laserprodukter i klass 1. I övriga länder är enheterna godkända enligt kraven i IEC 825 och CENELEC EN 60 825 för laserprodukter i klass 1.

Läs igenom följande instruktioner om du har en CD- eller DVD-enhet.

Varning – risk för personskada:

Om du försöker göra några andra justeringar eller ändringar av produkten än de som beskrivs i dokumentationen riskerar du att utsättas för skadligt laserljus.

Öppna inte kåpan på CD- eller DVD-enheten, eftersom det kan leda till att du utsätts för skadligt laserljus. Det finns inga delar inuti CD- eller DVD-enheten som du själv kan ställa in eller rengöra. **Ta inte bort höljet på enheten.**

Vissa CD- och DVD-enheter innehåller en inkapslad laserdiod i klass 3A eller 3B. Observera följande:

FARA

Om du öppnar kåpan på enheten kan du exponeras för laserstrålning. Du bör undvika att titta på ljusstrålen, vare sig direkt eller med optiska instrument, och att exponera kroppsdelar för ljuset.

Informationsresurser

Avsikten med den här boken är att ge dig den information du behöver för att installera din IBM®-dator och starta operativsystemet. I boken finns också anvisningar om enkel felsökning, återställning av program och om hur du kontaktar service och support.

Du får mer information om datorn genom att öppna Access IBM på skrivbordet och välja bland följande ämnen:

- Använda datorn
- Installera program från CD-skivan *Software Selections*
- Installera tillbehör
- Ansluta kommunikationskablar
- Felsökning
- Registrera datorn

Alla som har tillgång till Internet kan lätt ta del av den senaste informationen om datorn på webben. Skriv den här adressen i webbläsaren:

<http://www.ibm.com/pc/support>

Skriv datorns maskintyp och modellnummer i fältet **Quick Path** och klicka på **Go**.

Boken *Hardware Maintenance Manual* finns tillgänglig på adressen <http://www.ibm.com/pc/support> på Internet.

Kapitel 1. Installera datorn

Innan du börjar

Det är viktigt att du läser "Säkerhetsanvisningar" på sidan v och "Anmärkningar" på sidan 33.

Välja plats för datorn

Se till att du har tillräckligt många jordade eluttag tillgängliga för enheterna. Placera datorn så att den inte riskerar att utsättas för fukt. Se till att ventilationen blir tillräcklig genom att lämna ett tomt utrymme på 5 cm runt datorn.

Ordna arbetsplatsen

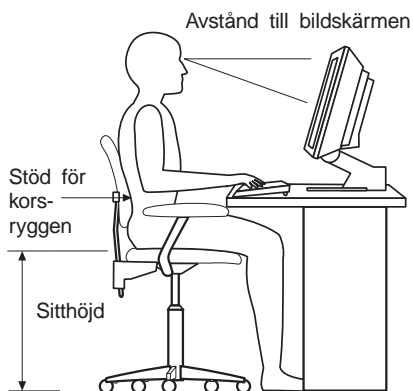
Se till att utrustningen och platsen där du arbetar är avpassade och ordnade för att passa dig. Det är viktigt att du har rätt belysning och ventilation och att det finns eluttag tillgängliga vid arbetsplatsen.

Arbeta bekvämt

Följande riktlinjer kan vara till hjälp när du ska avgöra vilken arbetsställning som passar dig bäst.

Använd en stol som är enkel att justera på olika sätt så att du kan byta arbetsställning under dagen. Ryggstödet och sitsen bör vara justerbara och ge ett bra stöd. Om stolen har böjd framkant undviker du onödigt tryck mot lårens undersida. Ställ in sitsen så att du har båda fötterna på golvet. Knävecken ska befinna sig en aning högre upp än stolsitsen.

När du använder tangentbordet ska du kunna hålla underarmarna parallellt med golvet och handlederna i en bekväm, avslappnad ställning. Se till att du arbetar avspänt så att du inte spänner axlar eller händer och fingrar. Du kan ändra tangentbordets lutning genom att ändra tangentbordsstöden.



Ställ in skärmen så att överkanten är i höjd med eller strax under ögonnivå. Placera bildskärmen på lämpligt avstånd, vanligen mellan 50 och 60 cm bort, och ställ den så att du kan arbeta utan att vrida kroppen.

Reflexer och belysning

Placera bildskärmen så att reflexer och speglingar från belysning, fönster och andra ljuskällor minskas. Bildskärmen bör stå vinkelrätt mot ljuskällor om det är möjligt. Om det är för ljust i rummet kan du släcka taklamporna eller använda svagare glödlampor. Om du ställer bildskärmen i närheten av ett fönster kan du skärma av dagsljuset med hjälp av gardiner eller persienner. Du kan behöva reglera skärmens ljusstyrka och kontrast allteftersom ljusförhållandena ändras under dagen.

Om störande reflexer inte går att undvika och ljuset inte kan ändras kan du placera ett antireflexfilter framför skärmen. Eftersom sådana filter kan påverka skärmbilden bör du dock först försöka få bort reflexerna med andra metoder.

Damm kan ge störande reflexer och påverka skärmbilden. Torka av bildskärmen regelbundet med en mjuk trasa som fuktats med ett rengöringsmedel utan slipmedel.

Ventilation

Datorn och bildskärmen avger värme. Genom datorns ventilationsgaller dras kall luft in och varm luft strömmar ut. Bildskärmen avger varmluft via ventilationsöppningar. Om du täcker för ventilationsöppningarna kan utrustningen skadas genom överhettning. Placera datorn och bildskärmen så att inte ventilationsöppningarna blockeras. Det brukar räcka med 5 cm fritt utrymme. Se också till att ventilationen inte är riktad mot någon annan.

Eluttag och strömsladdar

Eluttagens placering och sladdarnas längd kan vara avgörande för var du väljer att placera datorn.

När du ordnar din arbetsplats bör du tänka på följande:

- Undvik att använda förlängningssladdar. Anslut om möjligt strömsladden direkt till ett vägguttag.
- Håll alla kablar och sladdar borta från gångar och andra utrymmen där man kan snubbla över dem.

Mer information finns i "Information om strömsladdar" på sidan 40.

Ansluta datorkablar

Följ anvisningarna nedan när du installerar datorn. Titta efter de små symbolerna vid portarna på datorns baksida.

Om datorns kablar och kontaktpanel är färgkodade ser du till att färgen på kabeln överensstämmer med färgen på kontakten. Anslut t.ex. en blå kabel till en blå port och en röd kabel till en röd port.

Anmärkningar:

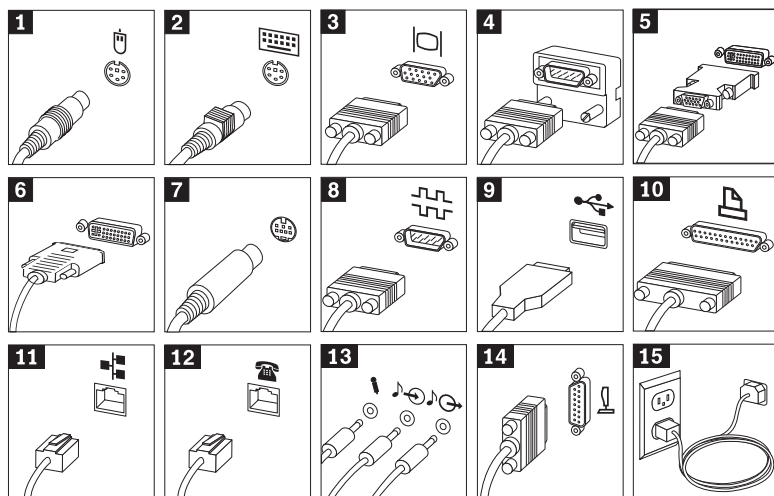
1. Alla datorer levereras inte med alla portar som visas här.
2. Portarna kan också vara något annorlunda placerade.
3. På en del datorer finns det flera bildskärmsportar. Det kan finnas en port på baksidan av systemkortet och en på AGP-kortet (om det finns ett sådant i datorn). Om det finns två bildskärmsportar ska du använda porten på AGP-kortet i stället för porten på systemkortet (den identifieras med en bildskärmssymbol) när du ansluter bildskärmen.
4. En adapter kan vara ansluten till AGP-kortet. Adaptern gör det möjligt att ansluta en SVGA-bildskärm till ett AGP-kort med DVI-port.
Om datorn levereras med en DVI-bildskärm tar du bort adaptern från AGP-kortet och ansluter bildskärmen direkt till kortet.
5. På en del AGP-kort är porten inte märkt med en bildskärmssymbol.
6. Anslut högtalarna genom att sätta in kabeln från en av högtalarna i **utgången för högtalare** på den andra högtalaren. Anslut sedan en kabel från högtalarens **linjeingång** till **linjeutgången** på datorns baksida.
7. Om du har en modell med PNA-nätverks-/modemkort måste du ansluta alla datorer i hemmanätverket till ett telefonuttag. Om du har fler datorer än telefonuttag kan du sätta in en linjedelare i telefonuttaget.

Så här installerar du datorn:

1. Kontrollera att spänningsomkopplaren är rätt inställd. Använd spetsen på en kulspeppenna om du behöver ändra omkopplarens läge.

- Om nätspänningen är 90–137 V växelström sätter du omkopplaren på 115 V.
- Om nätspänningen är 180–265 V växelström, skjut du omkopplaren till 230 V.

2. Anslut kablarna i följande ordning till portarna:



- | | | | |
|----------|--|-----------|-------------------------------------|
| 1 | Mus | 9 | USB-enhet |
| 2 | Tangentbord | 10 | Parallellenhet (oftast en skrivare) |
| 3 | SVGA-skärm | 11 | Nätverk |
| 4 | SVGA-bildskärm med adapter (på AGP-kort) | 12 | Modem |
| 5 | SVGA-bildskärm med adapter (på AGP-kort) | 13 | Mikrofon, ljudingång, ljudutgång |
| 6 | DVI-bildskärm (på AGP-kort) | 14 | MIDI-enhet |
| 7 | S-videoenhet | 15 | Strömladd (dator, bildskärm) |
| 8 | Seriell enhet/modem | | |

Viktigt

För att uppfylla FCC-gränsvärdena måste du använda Ethernetkabel av kategori 5.

Starta datorn

Sätt först på bildskärmen och annan kringutrustning och starta därefter datorn. När datorns självtest är klara försvinner IBM-logotypen. Om datorn har förinstallerad programvara startar installationsprogrammen.

Om datorn inte startar som den ska läser du "Kapitel 2. Felsökning och återställning av program" på sidan 7 och "Kapitel 3. Information, hjälp och service" på sidan 15.

Avsluta programinstallationen

När du startat datorn för första gången slutför du programinstallationen enligt anvisningarna på skärmen. Om du inte slutför programinstallationen första gången datorn startas kan oväntade problem uppstå. När installationen är klar kan du klicka på ikonen Access IBM på skrivbordet och få mer information om datorn.

Software Selections CD

CD-skivan *Software Selections* innehåller tillämpningar och testprogram som du kan använda med datorn. Mata in CD-skivan *Software Selections* i CD-enheten och följ anvisningarna på skärmen.

Med CD-skivan kan du göra följande:

- Installera program och dokumentation direkt från CD-skivan i modeller som har en CD-enhet.
- Skapa en avbildning (kopia) av CD-skivan *Software Selections* på hårddisken eller på en disk i det lokala nätverket och installera program direkt från avbildningen.

CD-skivan *Software Selections* har ett lättanvänt grafiskt gränssnitt och de flesta av produkterna kan installeras automatiskt. Det finns också ett hjälpsystem som beskriver funktionerna och programmen på CD-skivan.

Öppna Access IBM från skrivbordet om du vill ha mer information om hur du installerar program från CD-skivan *Software Selections*.

Andra operativsystem

Om du installerar något annat operativsystem, följer du anvisningarna som följde med det operativsystemet. Kom ihåg att installera alla drivrutiner till de olika enheterna när du installerat operativsystemet. Installationsanvisningarna finns tillsammans med eller på CD-skiva eller disketter, eller i README-filerna.

Stänga av datorn

När du har arbetat klart är det viktigt att du stänger av datorn på rätt sätt. Då riskerar du inte att förlora data eller att dina program skadas. Så här gör du om du använder Windows:

1. Klicka på **Start** på skrivbordet i Windows.
2. Klicka på **Avsluta**.
3. Välj **Stänga av datorn**.
4. Klicka på **OK**.

Öppna och skriva ut användarhandboken

Användarhandboken för datorn innehåller information om hur du installerar tillbehör. Handboken finns i en fil i PDF-format som du öppnar via Access IBM på skrivbordet. Använd Adobe Acrobat Reader när du ska läsa eller skriva ut information i handboken.

Registrera information om datorn

Det är bra om du har antecknat uppgifter om datorn om du behöver lämna in den på service.

Maskintyp (M/T), modell- och serienummer (S/N) finns på etiketter på datorn. Här kan du anteckna uppgifter om datorn:

Produktnamn	_____
Maskintyp (M/T)	_____
Serienummer (S/N)	_____
Inköpsdatum	_____
Registreringsnummer	_____

Registreringsnumret krävs för service och support. Du kan registrera datorn per telefon när du ringer efter service eller support. Anvisningar om registrering finns i Access IBM, som du öppnar från skrivbordet.

Kapitel 2. Felsökning och återställning av program

Det här kapitlet beskriver hjälpmedel för felsökning som du kan använda om du har problem med datorn. Mer information om felsökning finns i Access IBM, som du öppnar från skrivbordet.

Enkel felsökning

Fel	Åtgärd
Datorn startar inte när du trycker på strömbrytaren.	Kontrollera följande: <ul style="list-style-type: none">• Strömsladden är ansluten till datorns baksida och till ett fungerande eluttag.• Om det finns en strömbrytare på datorns baksida trycker du på den. Se efter om nätspänningslampan på datorns framsida lyser. Om den gör det är strömmen på. Om felet kvarstår måste du lämna in datorn på service.
Skärmbilden är tom.	Kontrollera följande: <ul style="list-style-type: none">• Strömsladden är ansluten till datorns baksida och till ett fungerande eluttag.• Bildskärmens strömsladd är ansluten till bildskärmen och till ett fungerande eluttag.• Bildskärmen är påslagen och reglagen för ljusstyrka och kontrast är rätt inställda.• Bildskärmens signalkabel är ordentligt ansluten till bildskärmen och till datorns bildskärmskontakt. Anm: Om datorn har två bildskärmsportar kontrollerar du att bildskärmen är ansluten till AGP-porten och inte till porten på systemkortets baksida. Se "Ansluta datorkablar" på sidan 3. Om felet kvarstår måste du lämna in datorn på service.
Tangentbordet fungerar inte (alla tangenter fungerar inte).	Kontrollera följande: <ul style="list-style-type: none">• Datorn och bildskärmen är påslagna och reglagen för ljusstyrka och kontrast är rätt inställda.• Tangentbordet är ordentligt anslutet till datorns tangentbordsport.• Inga tangenter har fastnat. Om felet kvarstår måste du lämna in datorn på service.

Fel	Åtgärd
Musen fungerar inte.	Kontrollera följande: <ul style="list-style-type: none"> • Datorn och bildskärmen är påslagna och reglagen för ljusstyrka och kontrast är rätt inställda. • Musen är ordentligt ansluten till datorns musport. Om felet kvarstår måste du lämna in datorn på service.
Operativsystemet startar inte.	Kontrollera följande: <ul style="list-style-type: none"> • Det finns inte någon diskett i diskettenheten. • Startordningen innefattar startenheten (den enhet där operativsystemet är installerat). Oftast är operativsystemet installerat på hårddisken. Starta konfigureringsprogrammet och kontrollera startordningen. Om felet kvarstår måste du lämna in datorn på service.
En felkod visas innan operativsystemet startar.	Se "Felkoder"
Det hörs flera ljudsignaler innan datorn startar.	Kontrollera att inga tangenter har fastnat. Om felet kvarstår måste du lämna in datorn på service.

Felkoder

Följande tabell innehåller information om vissa felkoder som kan visas när du startar datorn.

- Skriv upp alla felkoder som visas. Om du ringer efter service blir du tillfrågad om eventuella felkoder.
- Om flera felkoder visas antecknar du dem i den ordning du ser dem.
- Om felkoden inte finns med i tabellen krävs det mer avancerad felsökning.
 - Om operativsystemet startar när du slår på datorn kan du använda Access IBM och köra IBM Enhanced Diagnostics eller läsa anvisningarna i direkthjälpen.
 - Om operativsystemet inte startar behöver datorn service.

Kod	Beskrivning	Åtgärd
161	Batteriet är trasigt.	Byt batteriet. Anvisningar finns i <i>användarhandboken</i> som du öppnar via Access IBM.

Kod	Beskrivning	Åtgärd
162	Konfigureringen för en enhet har ändrats.	Kontrollera följande: <ul style="list-style-type: none"> • Alla externa enheter är påslagna. • Alla enheter är rätt installerade och ordentligt anslutna. Om felet kvarstår måste du lämna in datorn på service.
176	Systemenhetens kåpa har tagits bort.	Skriv lösenordet för administratör. Om felet kvarstår måste du lämna in datorn på service.
177	Komponenterna i datorn har ändrats på något sätt, exempelvis kan en maskinvarukomponent ha tagits bort. Felmeddelandet ingår i funktionen AssetCare and Asset ID™.	Skriv lösenordet för administratör. Om felet kvarstår måste du lämna in datorn på service.
183	Du måste ange lösenord för administratör.	Skriv in administratörslösenordet.
190	Detektorn som registrerar om datorns kåpa har lyfts av har återställts. Detta är bara ett informationsmeddelande.	Ingen åtgärd behövs.
301 eller 303	Ett tangentbordsfel har inträffat.	Kontrollera följande: <ul style="list-style-type: none"> • Tangentbordet är ordentligt anslutet. • Inga tangenter har fastnat. Om felet kvarstår måste du lämna in datorn på service.
860x (x=vilken siffra som helst)	Ett fel på pekdon eller mus har inträffat.	Kontrollera att pekdonet eller musen är ordentligt ansluten. Om felet kvarstår måste du lämna in datorn på service.

Återställa program

Följ anvisningarna i det här avsnittet om du behöver återställa operativsystemet.

Obs!

På de flesta datorer finns räddningsprogrammet i en särskild, gömd partition på hårddisken. Du bör inte ta bort eller ändra på den partitionen. Om partitionen skadas eller ändras kan du gå till "Kapitel 3. Information, hjälp och service" på sidan 15 eller till <http://www.ibm.com/pc/support> på Internet och få information om hur du beställer en *räddnings-CD*.

Skapa och använda en räddningsdiskett

Räddningsprogrammet finns i en annan partition än operativsystemet och körs oberoende av operativsystemet. För att öppna räddningsprogrammet måste du trycka på F11 under starten, när meddelandet om F11 visas på skärmen.

Om den fil som styr F11-meddelandet råkar skadas eller raderas så att meddelandet inte visas på skärmen, kan du inte öppna räddningsprogrammet. Det enda sättet att lösa problemet är då att använda *räddningsdisketten*. Det är därför bra om du så snabbt som möjligt skapar en *räddningsdiskett* och förvarar den på ett säkert ställe.

Så här skapar du en *räddningsdiskett*:

1. Starta datorn och operativsystemet.
2. Öppna Utforskaren i Windows så att du ser innehållet på hårddisken.
3. Öppna mappen C:\IBMTOOLS.
4. Dubbelklicka på RRDISK.BAT och följ anvisningarna på skärmen.

Så här använder du *räddningsdisketten*:

1. Avsluta operativsystemet och stäng av datorn.
2. Mata in *räddningsdisketten* i diskettenheten.
3. Starta datorn och följ anvisningarna på skärmen.

Utföra en partiell eller fullständig återställning

Obs!

Räddningsprogrammet på den dolda hårddiskpartitionen skriver över alla filerna på enhet C:\. En *fullständig återställning* innebär att operativsystemet, drivrutiner och program återställs. En *partiell återställning* innebär att operativsystem och drivrutiner återställs men inte programmen.

Viktigt

Om du ska återställa operativsystemet och har mer än en räddnings-CD börjar du alltid med *räddnings-CD 1*.

Så här återställer du operativsystemet:

1. Om du tänker återställa programvaran med hjälp av en *räddnings-CD*, matar du in CD-skivan i CD-enheten och fortsätter till nästa steg. Om du tänker använda räddningsprogrammet på hårddisken fortsätter du direkt till nästa steg.
2. Om du kan stänga av operativsystemet som vanligt gör du det.
3. Om datorn fortfarande är på stänger du av den.

Anm: Om datorn inte stängs av efter att du hållit strömbrytaren intryckt minst fyra sekunder kopplar du bort strömsladden och väntar några sekunder innan du ansluter den igen.

4. Starta datorn. Om du använder räddningsprogrammet (och inte *räddnings-CDn*) trycker du snabbt på F11 när meddelandet om räddningsprogrammet (meddelandet visas bara i några sekunder). Vänta tills räddningsprogrammets meny visas på skärmen.

Anm: Om du försöker använda *räddnings-CDn* och datorn inte vill starta från CD-skivan går du till "Ändra den primära startordningen" på sidan 12 och väljer **CDROM** som första startenheter (1st Boot Device).

5. Eventuellt finns det möjlighet att välja mellan flera operativsystem som ska återställas. Välj det operativsystem du vill återställa.
6. Välj alternativ och följ anvisningarna på skärmen.
7. När återställningen är klar avslutar du programmet.
8. Starta om datorn.

Anm: Om du återställer Windows NT Workstation måste hårddisken vara partitionerad innan du får tillgång till allt utrymme på hårddisken. Information om hur du partitionerar resten av hårddisken finns i avsnittet om att byta operativsystem i Access IBM, som du öppnar från skrivbordet.

Ändra den primära startordningen

Om du matar in en CD-skiva i CD-enheten och datorn inte omedelbart läser CD-skivan vid start, kan du ändra startenhet med hjälp av konfigureringsprogrammet.

Så här ändrar du startenhet:

1. Om datorn är påslagen när du ska starta återställningen avslutar du operativsystemet, stänger av datorn och väntar några sekunder tills alla lampor har släckts.
2. Slå på strömmen till datorn och håll ned F2-tangenten tills du ser konfigureringsprogrammets meny eller en symbol för lösenord.

Om du inte har ställt in lösenord för administratör eller användare öppnas konfigureringsprogrammets meny på skärmen. Om ett lösenord är inställt visas inte menyn förrän du har angett lösenordet och tryckt på Enter.

3. Från konfigureringsprogrammets meny väljer du **Start (Boot)**.
4. Välj **Första startenhet (1st Boot Device)**.
5. Anteckna vilken enhet som är vald som första startenhet. Du måste återställa inställningen när du är klar.
6. Välj **CDROM**.
7. Välj **Avsluta (Exit)**.
8. Välj **Avsluta och spara ändringarna (Exit Saving Changes)**.
9. Starta om datorn.

Anm: Kom ihåg att ändra inställningarna för första startenheten tillbaka till den ursprungliga inställningen när du är klar med CD-skivan.

IBM Enhanced Diagnostics

Programmet IBM Enhanced Diagnostics körs utanför och oberoende av operativsystemet. Med det här programmet kan du testa datorns maskinvara. Använd programmet när det inte går att använda andra metoder eller om de vanliga metoderna inte har kunnat hitta ett fel som du misstänker hör ihop med maskinvaran.

Du kan köra programmet IBM Enhanced Diagnostics från räddningsprogrammet på hårddisken. Du kan också skapa en diskett med IBM Enhanced Diagnostics från räddnings-CD-skivan och köra testprogrammet från disketten.

Du kan också hämta den senaste versionen av programmet Enhanced Diagnostic från <http://www.ibm.com/pc/support> på Internet. Skriv datorns maskintyp och modellnummer i fältet **Quick Path** så hittar du filerna som passar för din dator.

Köra IBM Enhanced Diagnostics från räddningsprogrammet

Så här kör du testprogrammet från räddningsprogrammet (Product Recovery Program):

Anm: Om räddningsprogrammet på hårddisken skulle skadas eller inte gå att starta kan du köra programmet IBM Enhanced Diagnostics från *räddnings-CD-skivan*.

1. Avsluta operativsystemet och stäng av datorn.
2. Starta datorn. Tryck snabbt på F11 när meddelandet om räddningsprogrammet visas på skärmen (meddelandet visas bara i några sekunder). Vänta tills räddningsprogrammets meny visas på skärmen.
3. Beroende på vilket operativsystem du använder kan du bli ombedd att välja en systeminställning. Om inget meddelande visas fortsätter du till nästa steg.
4. På huvudmenyn väljer du **Systemverktyg**.
5. Välj **Testa** på menyn Systemverktyg. Programmet IBM Enhanced Diagnostics startar. När felsökningen är klar kommer du tillbaka till huvudmenyn i räddningsprogrammet.
6. Starta om datorn.

Skapa en diskett med IBM Enhanced Diagnostics

Så här skapar du en diskett med *IBM Enhanced Diagnostics* från räddningsprogrammet:

1. Avsluta operativsystemet och stäng av datorn.
2. Starta datorn. Tryck snabbt på F11 när meddelandet om räddningsprogrammet visas på skärmen (meddelandet visas bara i några sekunder). Vänta tills räddningsprogrammets meny visas på skärmen.
3. Beroende på vilket operativsystem du använder kan du bli ombedd att välja en systeminställning. Om inget meddelande visas fortsätter du till nästa steg.
4. På huvudmenyn väljer du **Systemverktyg**.
5. Välj **Skapa en testdiskett** på menyn som visas. Följ instruktionerna på skärmen.
6. Sätt in en tom, formatterad diskett i diskettenheten när du uppmanas till det, och följ sedan anvisningarna på skärmen.

Anm: Du kan också hämta den senaste versionen av testprogrammet från <http://www.ibm.com/pc/support> på Internet. Skriv datorns maskintyp och modellnummer i fältet **Quick Path** för att hitta filer som passar din dator.

Köra IBM Enhanced Diagnostics från en diskett

Så här kör du programmet Enhanced Diagnostics från en diskett:

1. Avsluta operativsystemet och stäng av datorn.
2. Mata in disketten *IBM Enhanced Diagnostics* i diskettenheten.
3. Starta datorn.
4. Följ anvisningarna på skärmen. Om du behöver hjälp trycker du på F1.
5. När programmet är klart tar du bort disketten från diskettenheten.
6. Stäng av eller starta om datorn.

Kapitel 3. Information, hjälp och service

Om du behöver hjälp, service, teknisk assistans eller mer information om IBM-produkter finns det en hel rad med informationskällor. I det här avsnittet får du veta vart du kan vända dig för mer information om IBM och IBM-produkter, vad du gör om du får problem med datorn och hur du ringer efter service.

Information

I dokumentationen som följer med IBM-datorn ingår information om datorn och de förinstallerade programmen. Dokumentationen innehåller tryckta böcker, onlineböcker, README-filer och hjälpfiler. Dessutom kan du få information om IBM-produkter på Internet och via IBMs automatiska faxsystem (IBM Automated Fax System).

Använda Internet (World Wide Web)

IBM har en webbplats på Internet, där du hittar aktuell information om IBM-produkter och support. Hemsidan finns på följande adress:
<http://www.pc.ibm.com/pc>.

Information om support för IBM-produkter hittar du på adressen:
<http://www.ibm.com/pc/support>.

Om du väljer alternativet Profile från supportsidan kan du lägga upp en sida som är anpassad efter din dator med vanliga frågor (FAQ), information om reservdelar, tekniska tips och nedläsbara filer. Dessutom kan du välja att få e-post skickad till dig så fort ny information om dina registrerade produkter blir tillgänglig.

Du kan även beställa publikationer genom IBM Publications Ordering System på adressen:
<http://www.elink.ibm.com/public/applications/publications/cgibin/pbi.cgi>.

Information via fax

Om du befinner dig i USA eller Kanada och har en tonvalstelefon och en faxmaskin, kan du få produktinformation, t.ex. om datorns maskinvara, operativsystem och lokala nätverk, via fax.

Du kan ringa IBM Automated Fax System dygnet runt alla dagar i veckan. Följ de anvisningar som är intalade på telefonsvararen. Den information som du beställer skickas sedan till din faxmaskin. I USA och Kanada ringer du till IBMs automatiska faxsystem på numret 1-800-426-3395.

Hjälp och service

Om du får problem med datorn finns det många olika möjligheter till hjälp och service.

Dokumentation och testprogram

Många datorproblem kan du lösa själv utan hjälp utifrån. Om du får något problem med datorn bör du börja med att leta efter information i felsökningsavsnittet i dokumentationen. Om du misstänker att det är något problem med programvaran läser du dokumentationen till operativsystemet eller tillämpningsprogrammet (handböcker, README-filer och direkthjälp).

De flesta IBM-datorer och servrar levereras med en uppsättning testprogram som du kan använda för att identifiera problem med maskinvaran. Anvisningar för hur du använder testprogrammen finns i felsökningsavsnittet i dokumentationen till datorn.

Med hjälp av testprogrammen eller felsökningsanvisningarna kanske du kommer fram till att du behöver nya eller uppdaterade drivrutiner eller annan programvara. IBM har webbsidor på Internet, där du kan få den senaste tekniska informationen och hämta drivrutiner och uppdateringar. Du kommer till de här sidorna genom att gå till <http://www.ibm.com/pc/support> och följa anvisningarna.

Ringa efter service

Om du inte lyckas lösa problemet själv kan du under garantitiden få hjälp och information via telefon av IBM PC HelpCenter. Under garantitiden har du tillgång till följande tjänster:

- Felsökning - Utbildad personal hjälper dig att avgöra om felet beror på maskinvaran och besluta om vad som behöver göras för att rätta till felet.
- IBM maskinvarureparationer - Om felet beror på en maskinvaruprodukt från IBM finns utbildad personal tillgänglig som kan ge rätt service.
- Tekniska uppdateringar - Ibland gör IBM ändringar sedan produkten har sålts. Kontakta närmaste IBM-återförsäljare om du vill ha mer information om uppdateringar för maskinvaran.

Följande ingår inte i garantin:

- ersättning eller användning av delar som inte kommer från IBM eller av IBM-delar utan garanti

Anm: Alla delar som täcks av garantin har ett ID på 7 tecken i formatet IBM FRU XXXXXXXX.

- identifiering av orsaker till programfel
- konfiguration av BIOS vid installation eller uppgradering
- ändringar eller uppdateringar av drivrutiner

- installation och underhåll av operativsystem för nätverk
- installation och underhåll av program

IBMs maskinvarugaranti förklaras närmare i IBMs garantivillkor. Du måste ha kvar inköpsbeviset för att kunna få service enligt garantin.

I USA och Kanada är dessa tjänster tillgängliga 24 timmar om dygnet, 7 dagar i veckan. I Storbritannien är tjänsterna tillgängliga måndag-fredag, 09.00-18.00.

Anm: Svarstiderna varierar beroende på antalet inkommande samtal och hur komplicerade frågor som ställs.

Det är bra om du kan vara i närheten av datorn när du ringer. Du bör ha följande information till hands:

- datortyp och modellbeteckning
- serienumren på maskinvaruprodukter från IBM
- beskrivning av felet
- exakt innehåll i eventuella felmeddelanden
- information om maskin- och programvarans konfiguration

Telefonnumren kan komma att ändras utan att någon särskild information ges. Gå till <http://www.ibm.com/pc/support> och klicka på **HelpCenter Phone List** så ser du vilka telefonnummer som är aktuella.

Land		Telefonnummer
Belgien - franska	Belgique	02-210 9800
Belgien - nederländska	Belgie	02-210 9820
Danmark	Danmark	35 25 02 91
Finland	Suomi	09-22 931 840
Frankrike	France	02 38 55 74 50
Irland	Ireland	01-815 9200
Italien	Italia	02-4827 5040
Kanada	Toronto only	416-383-3344
Kanada	Canada - all other	1-800-565-3344
Luxemburg	Luxembourg	298-977 5063
Nederländerna	Nederland	020-504 0501
Norge	Norge	23 05 32 40
Portugal	Portugal	21-791 51 47
Schweiz	Schweiz/Suisse/Svizzera	0848-80-52-52
Spanien	España	91-662 49 16
Storbritannien	United Kingdom	01475-555 055
Sverige	Sverige	08-751 52 27
Tyskland	Deutschland	069-6654 9040
USA och Puerto Rico	U.S.A. and Puerto Rico	1-800-772-2227
Österrike	Österreich	01-54658-5060

I övriga länder kontaktar du närmaste IBM-återförsäljare.

Övriga tjänster

IBM Update Connector är ett verktyg för fjärrkommunikation som kan användas med vissa IBM-datorer för att kommunicera med IBM HelpCenter. Med hjälp av IBM Update Connector kan du ta emot och hämta uppdateringar för en del av de program som följer med datorn.

Vissa datormodeller kan registreras för internationell garantiservice. Om du reser med datorn eller flyttar utomlands kan du ansöka om ett internationellt garantibevis (International Warranty Service Certificate) som gäller överallt där IBM har kontor eller där det finns IBM-återförsäljare eller serviceställen för IBM.

Gör så här om du vill ha mer information eller registrera dig för Internationell garantiservice:

- I USA och Kanada ringer du 1-800-497-7426.
- I Europa ringer du 44-1475-893638 (Greenock, U.K.).
- I Australien och Nya Zeeland ringer du 61-2-9354-4171.
- I övriga länder kontaktar du närmaste IBM-återförsäljare.

IBM Integrated Technology Services erbjuder ett stort urval av servicetjänster rörande teknisk information, implementering och administration. Mer information om dessa servicetjänster finns att läsa på webbadressen <http://www.ibm.com/services/its/>.

Om du vill ha information om teknisk hjälp eller om Service Pack för den förinstallerade Microsoft Windows-produkten kan du gå till Microsofts webbplats för support på adressen <http://support.microsoft.com/directory/>, eller kontakta IBM HelpCenter. En del support är avgiftsbelagd.

Köpa tilläggstjänster

Under och efter garantitidens utgång kan du köpa tilläggstjänster, till exempel support för maskinvara från IBM eller andra tillverkare samt för program, installation och konfigurerings av nätverk, uppgraderad eller utökad reparationservice för maskinvara samt anpassningar av installationer. Tjänstens tillgänglighet och benämning varierar från land till land.

I onlinedokumentationen finns mer information om dessa tjänster.

Bilaga. Produktgaranti och övriga upplysningar

Den här bilagan innehåller produktgaranti och övriga upplysningar.

Garantivillkor

Garantivillkoren består av två delar: Del 1 och Del 2. Del 1 varierar mellan olika länder. Del 2 har samma innehåll för alla länder. Läs både Del 1 för ditt land och Del 2.

- **USA, Puerto Rico och Kanada (Z125-4753-05 11/97)** ("IBM Garantivillkor för USA, Puerto Rico och Kanada (Del 1 - Allmänna villkor)")
- **Alla länder utom Kanada, Puerto Rico, Turkiet och USA (Z125-5697-01 11/97)** ("IBMs garantivillkor för hela världen utom Kanada, Puerto Rico, Turkiet och USA (Del 1 - Allmänna villkor)" på sidan 25)
- **Nationsspecifika villkor** ("Del 2 - Nationsspecifika villkor" på sidan 29)

IBM Garantivillkor för USA, Puerto Rico och Kanada (Del 1 - Allmänna villkor)

Dessa Garantivillkor omfattar Del 1 - Allmänna villkor och Del 2 - Nationsspecifika villkor. Villkoren i Del 2 kan ersätta eller ändra villkoren i Del 1. De garantier som IBM lämnar i dessa Garantivillkor gäller enbart för maskiner kunden anskaffar för eget bruk - inte för återförsäljning - från IBM eller från återförsäljaren. Med "Maskin" avses såväl en IBM-maskin som dess tilläggsutrustning, konverteringar, uppgraderingar, maskinelement eller komplementutrustning eller en kombination därav. Begreppet "Maskin" innefattar inte några program, vare sig de är förinstallerade, senare installerade eller i övrigt. Såvida IBM inte anger annat, gäller följande garantier endast i det land där kunden har anskaffat Maskinen. Ingenting i dessa Garantivillkor påverkar rättigheter som tillkommer konsument enligt tvingande lag. Kontakta IBM eller återförsäljaren för mer information.

Maskin - NetVista A60 typ 6838 och NetVista A60i typ 6848

Garantitid * - Delar: tre (3) år Arbete: ett (1) år

**Kontakta inköpsstället för information om garantiservice. För vissa IBM-maskiner och i vissa länder ges garantiservice på plats.*

**** IBM erbjuder avgiftsfri garantiservice för:**

1. delar och arbete under garantitidens första år
2. endast utbytesdelar under det andra och tredje året av garantitiden.
IBM tar betalt för arbete som utförs under reparationen eller utbytet.

IBM-garanti på maskiner

IBM garanterar att varje Maskin 1) är fri från fel i material och tillverkning och 2) överensstämmer med IBMs officiellt utgivna specifikationer ("Specifikationer"). Garantitiden för en Maskin är en specificerad och fast tidsperiod som börjar löpa på Installationsdagen. Datumet på inköpskvittot gäller som installationsdatum, såvida inte IBM eller återförsäljaren informerar om annat.

Under garantitiden tillhandahåller IBM eller återförsäljaren, om denne är godkänd av IBM, garantisservice, reparations- och utbytesservice för Maskinen utan kostnad enligt det servicealternativ som gäller för Maskinen, samt hantear och ininstallerar de tekniska förändringar som är tillämpliga för Maskinen.

Om en Maskin under garantitiden inte fungerar som garanterats och IBM inte kan 1) få den att fungera eller 2) byta ut den mot en som är minst funktionellt likvärdig, har kunden rätt att återlämna Maskinen till IBM, och få återbetalning av erlagt belopp. En ersättningsdel behöver inte vara ny men är i gott funktionsdugligt skick.

Garantins omfattning

Garantin omfattar inte reparation eller utbyte av en Maskin på grund av fel som orsakas av felaktig användning, olyckshändelse, ändring, brister i installations- och driftsmiljö eller felaktigt underhåll från kundens sida. Garantin omfattar inte heller fel som orsakas av en produkt för vilken IBM inte har något ansvar. Om den etikett som identifierar Maskinen eller en del har avlägsnats eller ändrats gäller inte garantin.

DESSA GARANTIER ÄR UTTÖMMANDE OCH ERSÄTTER ALLA ANDRA GARANTIER ELLER VILLKOR, VARE SIG UTTRYCKTA ELLER UNDERFÖRSTÅDDA, INKLUSIVE, MEN INTE BEGRÄNSAT TILL, UNDERFÖRSTÅDDA GARANTIER AVSEENDE ALLMÄN BESKAFFENHET ELLER LÄMPLIGHET FÖR ETT VISST ÄNDAMÅL. GARANTIERNAS GER KUNDEN VISSA LAGLIGA RÄTTIGHETER. KUNDEN KAN ÄVEN OMFATTAS AV ANDRA RÄTTIGHETER SOM VARIERAR BEROENDE PÅ JURISDIKTION. VISSA JURISDIKTIONER TILLÅTER INTE UNDANTAG ELLER BEGRÄNSNING AV UTTRYCKTA ELLER UNDERFÖRSTÅDDA GARANTIER, VILKET KAN GÖRA ATT OVANSTÅENDE UNDANTAG ELLER BEGRÄNSNING INTE GÄLLER FÖR KUNDEN. I SÅDANT FALL ÄR GARANTIERNAS BEGRÄNSADE I VARAKTIGHET TILL GARANTITIDEN. INGEN GARANTI GÄLLER EFTER GARANTITIDENS UTGÅNG.

Garantibegränsningar

IBM garanterar inte att en Maskin fungerar ostört eller felfritt.

Såvida inte annat anges, tillhandahåller IBM icke-IBM-maskiner **UTAN GARANTIER AV NÅGOT SLAG.**

Teknisk eller annan assistans som tillhandahålls för en maskin under garanti, såsom assistans via telefon vid användarfrågor och frågor rörande installation och igångsättning av maskin, tillhandahålls **UTAN GARANTIER AV NÅGOT SLAG.**

Garantiservice

För att få garantiservice för Maskinen skall kunden kontakta återförsäljaren eller IBM. Inom USA är IBMs telefonnummer 1-800-772-2227. Inom Kanada är IBMs telefonnummer 1-800-565-3344. (I Toronto är numret 416-383-3344.) Kunden kan behöva visa inköpskvitto eller faktura.

IBM eller återförsäljaren tillhandahåller vissa typer av reparations- och utbytes-service, antingen på plats eller vid särskilda serviceställen för att hålla eller återställa Maskiner i skick som överensstämmer med Specifikationerna. IBM eller återförsäljaren informerar om vilka servicealternativ som finns tillgängliga för en Maskin i installationslandet. IBM har rätt att efter eget val reparera eller byta ut en felaktig Maskin.

När garantiservice medför utbyte av en Maskin eller del därav, övergår den del som IBM eller återförsäljaren byter ut i dess ägo medan ersättningsdelen övergår i kundens ägo. Kunden ansvarar för att alla delar som byts ut är originaldelar och att de inte har ändrats. En ersättningsdel behöver inte vara ny men är i gott funktionsdugligt skick och minst funktionellt likvärdig med den utbytta delen. En ersättningsdel övertar den garantiservice som gällde för den utbytta delen.

Tilläggsutrustning, konvertering och uppgradering som IBM utför service på måste vara installerad i en Maskin som 1) för vissa Maskiner är den bestämda, med serienummer angivna Maskinen och 2) har en teknisk nivå som är kompatibel med tilläggsutrustningen, konverteringen eller uppgraderingen. Många tilläggsutrustningar, konverteringar eller uppgraderingar medför att delar avlägsnas och returneras till IBM. En ersättningsdel övertar den garantiservice som gällde för den avlägsnade delen.

Innan IBM eller återförsäljaren byter ut en Maskin eller del, förbinder sig kunden att ta bort all tilläggsutrustning samt alla delar, ändringar och tillbehör som inte omfattas av garantiservice.

Kunden förbinder sig vidare att

1. ansvara för att Maskinen inte omfattas av panträtt eller andra belastningar som förhindrar utbytet

2. för Maskin som kunden inte äger erhålla ägarens tillstånd att låta IBM utföra service på Maskinen, och
3. i tillämpliga fall, innan service tillhandahålls,
 - a. följa de procedurer för problembestämmning, problemanalys och begäran av service som IBM eller återförsäljaren angett
 - b. vidta erforderliga åtgärder för att skydda alla program, data och kontakter i en Maskin
 - c. ge IBM eller återförsäljaren tillfredsställande, fri och säker tillgång till kundens lokaler m.m. för att kunna fullgöra sina skyldigheter
 - d. informera IBM eller återförsäljaren om Maskinen flyttas.

IBM ansvarar för förlust eller skada på kundens Maskin under 1) den tid IBM har den i sin besittning eller 2) transporten i de fall IBM står för fraktkostnaderna.

Varken IBM eller återförsäljaren ansvarar för information som finns i en Maskin som kunden av något skäl returnerar till IBM eller återförsäljaren, oavsett informationens innehåll. Kunden bör ta bort all sådan information från maskinen innan den returneras.

Produktionsstatus

Varje IBM-maskin tillverkas av nya delar eller av nya och använda delar. I vissa fall behöver en Maskin inte vara ny och kan ha varit installerad tidigare. Oavsett en Maskins produktionsstatus gäller tillämplig IBM-garanti.

Ansvarsbegränsning

Situationer kan uppkomma där kunden, till följd av avtalsbrott från IBMs sida eller annat ansvar, har rätt till skadestånd från IBM. I varje sådant fall begränsas IBMs ansvar, oavsett grunden för kundens skadeståndsanspråk (väsentligt avtalsbrott, vårdslöshet m.m.), till

1. skadestånd för personskada (inbegripet dödsfall) och sakskada, och
2. ersättning för andra direkta skador upp till ett belopp motsvarande det högre av US dollar 100.000 (eller motsvarande i lokal valuta) eller avgiften (vid periodiska avgifter avses avgiften för 12 månader) kunden betalat för Maskinen som är föremål för anspråket.

Denna begränsning gäller även för IBMs underleverantörer och återförsäljaren. Den utgör IBMs och dess underleverantörers och återförsäljarens hela gemensamma ansvar.

IBM HAR UNDER INGA OMSTÄNDIGHETER NÅGOT ANSVAR FÖR FÖLJANDE: 1) SKADESTÅNDSANSPRÅK SOM TREDJE PART RIKTAR MOT KUNDEN (FÖRUTOM I DE FALL SOM AVSES I DEN FÖRSTA PUNKTEN OVAN). 2) FÖRLUST AV, ELLER SKADA PÅ KUNDENS DATA.

3) EKONOMISKA FÖLJDSKADOR ELLER ANDRA INDIREKTA SKADOR AV NÅGOT SLAG (INKLUSIVE UTEBLIVEN VINST ELLER BESPARING), ÄVEN OM IBM, DESS UNDERLEVERANTÖRER ELLER ÅTERFÖRSÄLJAREN HAR UPPMÄRKSAMMATS PÅ RISKEN FÖR SÅDANA SKADOR. VISSA JURISDIKTIONER TILLÅTER INTE UNDANTAG ELLER BEGRÄNSNING AV ANSVAR FÖR SKADOR, VILKET KAN GÖRA ATT OVANSTÅENDE BEGRÄNSNING ELLER UNDANTAG INTE GÄLLER FÖR KUNDEN.

IBMs garantivillkor för hela världen utom Kanada, Puerto Rico, Turkiet och USA (Del 1 - Allmänna villkor)

Avtalet består av Del 1 - Allmänna villkor och Del 2 - Nationsspecifika villkor. Villkoren i Del 2 kan ersätta eller ändra villkoren i Del 1. De garantier som IBM lämnar i dessa Garantivillkor gäller enbart för maskiner kunden anskaffar för eget bruk - inte för återförsäljning - från IBM eller från återförsäljaren. Med "Maskin" avses såväl en IBM-maskin som dess tilläggsutrustning, konverteringar, uppgraderingar, maskinelement eller komplementutrustning eller en kombination därav. Begreppet "Maskin" innefattar inte några program, vare sig de är förinstallerade, senare installerade eller i övrigt. Såvida IBM inte anger annat, gäller följande garantier endast i det land där kunden har anskaffat Maskinen. Ingenting i dessa Garantivillkor påverkar rättigheter som tillkommer konsument enligt tvingande lag. Kontakta IBM eller återförsäljaren för mer information.

Maskin - NetVista A60 typ 6838 och NetVista A60i typ 6848

Garantitid* -

- EMEA och Argentina - Delar: tre (3) år Arbete: tre (3) år
- Japan - Delar: Ett (1) år Arbete: Ett (1) år
- Alla länder som inte finns uppräknade - Delar: Tre (3) år Arbete: Ett (1) år **

**Kontakta inköpsstället för information om garantiservice. För vissa IBM-maskiner och i vissa länder ges garantiservice på plats.*

*** IBM erbjuder avgiftsfri garantiservice för:*

1. delar och arbete under garantitidens första år
2. endast utbytesdelar under det andra och tredje året av garantitiden.

IBM tar betalt för arbete som utförs under reparationen eller utbytet.

IBM-garanti på maskiner

IBM garanterar att varje Maskin 1) är fri från fel i material och tillverkning och 2) överensstämmer med IBMs officiellt utgivna specifikationer ("Specifikationer"). Garantitiden för en Maskin är en specificerad och fast tidsperiod som börjar löpa på Installationsdagen. Datumet på inköpskvittot gäller som installationsdatum, såvida inte IBM eller återförsäljaren informerar om annat.

Under garantitiden tillhandahåller IBM eller återförsäljaren, om denne är godkänd av IBM, garantisservice, reparations- och utbytesservice för Maskinen utan kostnad enligt det servicealternativ som gäller för Maskinen, samt hantear och installerar de tekniska förändringar som är tillämpliga för Maskinen.

Om en Maskin under garantitiden inte fungerar som garanterats och IBM inte kan 1) få den att fungera eller 2) byta ut den mot en som är minst funktionellt likvärdig, har kunden rätt att återlämna Maskinen till IBM, och få återbetalning av erlagt belopp. En ersättningsdel behöver inte vara ny men är i gott funktionsdugligt skick.

Garantins omfattning

Garantin omfattar inte reparation eller utbyte av en Maskin på grund av fel som orsakas av felaktig användning, olyckshändelse, ändring, brister i installations- och driftsmiljö eller felaktigt underhåll från kundens sida. Garantin omfattar inte heller fel som orsakas av en produkt för vilken IBM inte har något ansvar. Om den etikett som identifierar Maskinen eller en del har avlägsnats eller ändrats gäller inte garantin.

DESSA GARANTIER ÄR UTTÖMMANDE OCH ERSÄTTER ALLA ANDRA GARANTIER ELLER VILLKOR, VARE SIG UTTRYCKTA ELLER UNDERFÖRSTÅDDA, INKLUSIVE, MEN INTE BEGRÄNSAT TILL, UNDERFÖRSTÅDDA GARANTIER AVSEENDE ALLMÄN BESKAFFENHET ELLER LÄMPLIGHET FÖR ETT VISST ÄNDAMÅL. GARANTIERNAS GER KUNDEN VISSA LAGLIGA RÄTTIGHETER. KUNDEN KAN ÄVEN OMFATTAS AV ANDRA RÄTTIGHETER SOM VARIERAR BEROENDE PÅ JURISDIKTION. VISSA JURISDIKTIONER TILLÅTER INTE UNDANTAG ELLER BEGRÄNSNING AV UTTRYCKTA ELLER UNDERFÖRSTÅDDA GARANTIER, VILKET KAN GÖRA ATT OVANSTÅENDE UNDANTAG ELLER BEGRÄNSNING INTE GÄLLER FÖR KUNDEN. I SÅDANT FALL ÄR GARANTIERNAS BEGRÄNSADE I VARAKTIGHET TILL GARANTITIDEN. INGEN GARANTI GÄLLER EFTER GARANTITIDENS UTGÅNG.

Garantibegränsningar

IBM garanterar inte att en Maskin fungerar ostört eller felfritt.

Såvida inte annat anges, tillhandahåller IBM icke-IBM-maskiner **UTAN GARANTIER AV NÅGOT SLAG.**

Teknisk eller annan assistans som tillhandahålls för en maskin under garanti, såsom assistans via telefon vid användarfrågor och frågor rörande installation och igångsättning av maskin, tillhandahålls **UTAN GARANTIER AV NÅGOT SLAG.**

Garantiservice

För att få garantiservice för Maskinen skall kunden kontakta återförsäljaren eller IBM. Kunden kan behöva visa inköpskvitto eller faktura.

IBM eller återförsäljaren tillhandahåller vissa typer av reparations- och utbytes-service, antingen på plats eller vid särskilda serviceställen för att hålla eller återställa Maskiner i skick som överensstämmer med Specifikationerna. IBM eller återförsäljaren informerar om vilka servicealternativ som finns tillgängliga för en Maskin i installationslandet. IBM har rätt att efter eget val reparera eller byta ut en felaktig Maskin.

När garantiservice medför utbyte av en Maskin eller del därav, övergår den del som IBM eller återförsäljaren byter ut i dess ägo medan ersättningsdelen övergår i kundens ägo. Kunden ansvarar för att alla delar som byts ut är originaldelar och att de inte har ändrats. En ersättningsdel behöver inte vara ny men är i gott funktionsdugligt skick och minst funktionellt likvärdig med den utbytta delen. En ersättningsdel övertar den garantiservice som gällde för den utbytta delen.

Tilläggsutrustning, konvertering och uppgradering som IBM utför service på måste vara installerad i en Maskin som 1) för vissa Maskiner är den bestämda, med serienummer angivna Maskinen och 2) har en teknisk nivå som är kompatibel med tilläggsutrustningen, konverteringen eller uppgraderingen. Många tilläggsutrustningar, konverteringar eller uppgraderingar medför att delar avlägsnas och returneras till IBM. En ersättningsdel övertar den garantiservice som gällde för den avlägsnade delen.

Innan IBM eller återförsäljaren byter ut en Maskin eller del, förbinder sig kunden att ta bort all tilläggsutrustning samt alla delar, ändringar och tillbehör som inte omfattas av garantiservice.

Kunden förbinder sig vidare att

1. ansvara för att Maskinen inte omfattas av panträtt eller andra belastningar som förhindrar utbytet
2. för Maskin som kunden inte äger erhålla ägarens tillstånd att låta IBM utföra service på Maskinen, och
3. i tillämpliga fall, innan service tillhandahålls,
 - a. följa de procedurer för problembestämning, problemanalys och begäran av service som IBM eller återförsäljaren angett
 - b. vidta erforderliga åtgärder för att skydda alla program, data och kontakter i en Maskin
 - c. ge IBM eller återförsäljaren tillfredsställande, fri och säker tillgång till kundens lokaler m.m. för att kunna fullgöra sina skyldigheter
 - d. informera IBM eller återförsäljaren om Maskinen flyttas.

IBM ansvarar för förlust eller skada på kundens Maskin under 1) den tid IBM har den i sin besittning eller 2) transporten i de fall IBM står för fraktkostnaderna.

Varken IBM eller återförsäljaren ansvarar för information som finns i en Maskin som kunden av något skäl returnerar till IBM eller återförsäljaren, oavsett informationens innehåll. Kunden bör ta bort all sådan information från maskinen innan den returneras.

Produktionsstatus

Varje IBM-maskin tillverkas av nya delar eller av nya och använda delar. I vissa fall behöver en Maskin inte vara ny och kan ha varit installerad tidigare. Oavsett en Maskins produktionsstatus gäller tillämplig IBM-garanti.

Ansvarsbegränsning

Situationer kan uppkomma där kunden, till följd av avtalsbrott från IBMs sida eller annat ansvar, har rätt till skadestånd från IBM. I varje sådant fall begränsas IBMs ansvar, oavsett grunden för kundens skadeståndsanspråk (väsentligt avtalsbrott, vårdslöshet m.m.), till

1. skadestånd för personskada (inbegripet dödsfall) och sakskada, och
2. ersättning för andra direkta skador upp till ett belopp motsvarande det högre av US dollar 100.000 (eller motsvarande i lokal valuta) eller avgiften (vid periodiska avgifter avses avgiften för 12 månader) kunden betalat för Maskinen som är föremål för anspråket.

Denna begränsning gäller även för IBMs underleverantörer och återförsäljaren. Den utgör IBMs och dess underleverantörers och återförsäljarens hela gemensamma ansvar.

IBM HAR UNDER INGA OMSTÄNDIGHETER NÅGOT ANSVAR FÖR FÖLJANDE: 1) SKADESTÅNDSANSPRÅK SOM TREDJE PART RIKTAR MOT KUNDEN (FÖRUTOM I DE FALL SOM AVSES I DEN FÖRSTA PUNKTEN OVAN). 2) FÖRLUST AV, ELLER SKADA PÅ KUNDENS DATA. 3) EKONOMISKA FÖLJDSKADOR ELLER ANDRA INDIREKTA SKADOR AV NÅGOT SLAG (INKLUSIVE UTEBLIVEN VINST ELLER BESPARING), ÄVEN OM IBM, DESS UNDERLEVERANTÖRER ELLER ÅTERFÖRSÄLJAREN HAR UPPMÄRKSAMMATS PÅ RISKEN FÖR SÅDANA SKADOR. VISSA JURISDIKTIONER TILLÅTER INTE UNDANTAG ELLER BEGRÄNSNING AV ANSVAR FÖR SKADOR, VILKET KAN GÖRA ATT OVANSTÅENDE BEGRÄNSNING ELLER UNDANTAG INTE GÄLLER FÖR KUNDEN.

Del 2 - Nationsspecifika villkor

STILLAHAVSOMRÅDET

AUSTRALIEN: IBM-garanti på Maskiner: Följande läggs till i denna paragraf. De garantier som anges i denna paragraf är tillägg till andra rättigheter kunden kan ha under Trade Practices Act 1974 eller annan lagstiftning och begränsas endast i den omfattning som tillåts i tillämplig lagstiftning.

Garantins omfattning: Följande ersätter första och andra meningen i denna paragraf:

Garantin omfattar inte reparation eller utbyte av en Maskin på grund av fel som orsakas av felaktig användning, olyckshändelse, ändring, brister i installations- och driftsmiljö, drift i annan än Föreskriven driftsmiljö eller felaktigt underhåll från kundens sida. Garantin omfattar inte heller fel som orsakas av en produkt för vilken IBM inte har något ansvar.

Ansvarsbegränsning: Följande läggs till i denna paragraf:

Om IBM bryter mot ett villkor eller en garanti som följer av Trade Practices Act 1974, är IBMs ansvar begränsat till reparation eller utbyte av varorna, eller leverans av likvärdiga varor. I de fall villkor eller garantivillkor gäller försäljningsrätt, besittningsrätt eller oinskränkt äganderätt, eller om varorna är av sådant slag som vanligen anskaffas för användning eller konsumtion i hemmet, gäller inte någon av begränsningarna i detta stycke.

KINA: Tillämplig lag: Följande läggs till i denna paragraf:

Lagen i delstaten New York är tillämplig på dessa Garantivillkor.

INDIEN: Ansvarsbegränsning: Följande ersätter punkterna 1 och 2 i denna paragraf:

1. ansvar för personskada (inbegripet dödsfall) och sakskada begränsas till sådan skada som orsakats av vårdslöshet från IBM sida
2. ifråga om skador som uppkommer i alla situationer genom IBMs underlåtenhet enligt Garantivillkoren, begränsas IBMs ansvar till det belopp kunden betalat för Maskin, som är föremål för anspråket.

NYA ZEELAND: IBM-garanti på Maskiner: Följande stycke läggs till i denna paragraf:

Garantierna som anges i denna paragraf är tillägg till andra rättigheter kunden kan ha enligt Consumer Guarantees Act 1993 eller annan lagstiftning som inte kan uteslutas eller begränsas. Consumer Guarantees Act 1993 gäller inte i förhållande till varor eller tjänster som IBM tillhandahåller, om kunden har anskaffat varorna för affärsdrivande verksamhet enligt definitionen i Consumer Guarantees Act.

Ansvarsbegränsning: Följande läggs till i denna paragraf:

Om Maskiner inte är anskaffade för affärsdrivande verksamhet enligt definitionen i Consumer Guarantees Act 1993, omfattas begränsningarna i denna paragraf av begränsningarna i den akten.

EUROPA, MELLANÖSTERN, AFRIKA (EMEA)

Följande villkor gäller i alla EMEA-länder.

Garantivillkoren är tillämpliga på alla Maskiner som köpts från IBM eller en IBM-återförsäljare. Om kunden anskaffat Maskinen från IBM gäller villkoren i tillämpligt IBM-avtal före dessa garantivillkor.

Garantiservice

Om kunden anskaffat en IBM-maskin i Belgien, Danmark, Estland, Finland, Frankrike, Grekland, Irland, Island, Italien, Lettland, Litauen, Luxemburg, Nederländerna, Norge, Portugal, Schweiz, Spanien, Storbritannien, Sverige, Tyskland eller Österrike, kan kunden få garantiservice för den Maskinen i vilket som helst av dessa länder från antingen 1) en IBM återförsäljare som är godkänd att utföra garantiservice, eller 2) från IBM.

Om kunden anskaffat en IBM Persondator i Albanien, Armenien, Bosnien och Hercegovina, Bulgarien, Georgien, Jugoslavien, Kazakstan, Kirgizistan, Kroatien, f.d. jugoslaviska republiken Makedonien, Moldavien, Polen, Rumänien, Ryssland, Slovakien, Slovenien, Tjeckien, Ukraina, Ungern eller Vitryssland, kan kunden få garantiservice för den maskinen i vilket som helst av dessa länder från antingen 1) en IBM återförsäljare som är godkänd att utföra garantiservice, eller 2) från IBM.

Tillämpliga lagar, nationsspecifika villkor och behörig domstol för dessa villkor är de som gäller i det land i vilket garantiservicen tillhandahålls. Dock tillämpas lagen i Österrike på dessa villkor om garantiservicen erhålls i Albanien, Armenien, Bosnien och Hercegovina, Bulgarien, Georgien, Jugoslavien, Kazakstan, Kirgizistan, Kroatien, f.d. jugoslaviska republiken Makedonien, Moldavien, Polen, Rumänien, Ryssland, Slovakien, Slovenien, Tjeckien, Ukraina, Ungern och Vitryssland.

Följande villkor gäller i det specificerade landet:

EGYPTEN: Ansvarsbegränsning: Följande ersätter punkt 2 i denna paragraf: 2. ifråga om andra direkta skador är IBMs ansvar begränsat till det totala belopp kunden betalat för Maskinen som är föremål för anspråket.

Gäller underleverantörer och återförsäljare (oförändrat).

FRANKRIKE: Ansvarsbegränsning: Följande ersätter andra meningen i första stycket i denna paragraf:

I varje sådant fall, oavsett grunden för kundens skadeståndsanspråk begränsas IBMs ansvar till: (punkt 1 och 2 oförändrade).

TYSKLAND: IBM-garanti på Maskiner: Följande ersätter första meningen i första stycket i denna paragraf:

Garantin för en IBM-maskin gäller Maskinens funktionalitet vid normal användning och Maskinens överensstämmelse med dess specifikationer.

Följande stycken läggs till i denna paragraf:
Den kortaste garantitiden är sex månader.

Om IBM eller återförsäljaren inte lyckas reparera en IBM-maskin, kan kunden antingen begära återbetalning av ett belopp motsvarande värdet av den reparerade Maskinen, eller begära att avtalet för Maskinen upphävs och få återbetalning av det erlagda beloppet.

Garantins omfattning: Andra stycket gäller inte.

Garantiservice: Följande läggs till i denna paragraf:

Under garantitiden sker transport till IBM av den felaktiga Maskinen på IBMs bekostnad.

Produktionsstatus: Följande stycke ersätter denna paragraf:

Varje Maskin är nytillverkad. Den kan förutom nya delar även innehålla återanvända delar.

Ansvarsbegränsning: Följande läggs till i denna paragraf:

Begränsningarna och undantagen som anges i Garantivillkoren gäller inte för skador som orsakas av IBM, avsiktligt eller på grund av grov vårdslöshet, och inte heller ifråga om uttrycklig garanti.

I punkt 2 ersätts "U.S. \$100,000" med "DEM 1.000.000".

Följande mening läggs till i slutet av första stycket i punkt 2:

IBMs ansvar under denna punkt är begränsat till överträdelse av väsentligt avtalsvillkor i fall av ringa vårdslöshet.

IRLAND: Garantins omfattning: Följande läggs till i denna paragraf:

Förutom vad som uttryckligen anges i dessa villkor, utesluts härmed alla lagstadgade villkor, inklusive alla underförstådda garantier, däribland samtliga garantier enligt Sale of Goods Act 1893 eller Sale of Goods and Supply of Services Act 1980.

Ansvarsbegränsning: Följande ersätter punkt ett och två i första stycket i denna paragraf:

1. dödsfall, personskada eller sakskada uteslutande orsakad av vårdslöshet från IBMs sida, och 2. ersättning för andra direkta skador upp till ett belopp motsvarande det högre av Irish Pounds 75,000 eller 125 procent av avgifterna (vid periodiska avgifter avses avgiften för 12 månader) för Maskinen som är föremål för, eller på annat sätt ger upphov till anspråket.

Gäller underleverantörer och återförsäljare (oförändrat).

Följande stycke läggs till i slutet av denna paragraf:

IBMs hela ansvar vid fel eller försummelse, oavsett om ansvaret har kontraktuell eller utomkontraktuell grund, är begränsat till skadestånd. Alla andra påföljder utesluts således.

ITALIEN: Ansvarsbegränsning: Följande ersätter andra meningen i första stycket:

I varje sådant fall, om inte annat anges i tvingande lag, till: (punkt 1 oförändrad) 2) ifråga om skador som uppkommer i alla situationer genom IBMs underlåtenhet enligt Grantivillkoren, begränsas IBMs ansvar till det belopp kunden betalat för den Maskin, som är föremål för anspråket..

Gäller underleverantörer och återförsäljare (oförändrat).

Följande ersätter andra stycket i denna paragraf:

Såvida inte annat föreskrivs i tvingande lag är varken IBM eller återförsäljaren ansvarig för något av följande: (punkterna 1 och 2 oförändrade) 3) indirekta skador, även om IBM eller återförsäljaren har uppmärksammat på risken för sådana skador.

SYDAFRIKA, NAMIBIA, BOTSWANA, LESOTHO OCH SWAZILAND:

Ansvarsbegränsning: Följande läggs till i denna paragraf:

IBMs hela ansvar gentemot kunden för skador som uppkommer i alla situationer genom IBMs underlåtenhet enligt Garantivillkoren, begränsas till det belopp kunden betalat för den Maskin, som är föremål för anspråket.

TURKIET: Produktionsstatus: Följande ersätter denna paragraf:

IBM levererar IBM-maskiner som är nytillverkade enligt IBMs tillverkningsstandarder.

STORBRIANNIEN: Ansvarsbegränsning: Följande ersätter punkterna 1 och 2 i första stycket i denna paragraf:

1. dödsfall eller personskada eller sakskada, uteslutande orsakad av vårdslöshet från IBMs sida
2. ersättning för andra direkta skador upp till ett belopp motsvarande det högre av Pounds Sterling 150,000 eller 125 procent av avgiften (vid perio-

diska avgifter avses avgiften för 12 månader) för den Maskin som är föremål för, eller på annat sätt ger upphov till anspråket.

Följande läggs till i denna paragraf:

3. brott mot förpliktelser enligt Section 12 i Sale of Goods Act 1979 eller Section 2 i Supply of Goods and Services Act 1982.

Gäller underleverantörer och återförsäljare (oförändrat).

Följande läggs till i slutet av denna paragraf:

IBMs hela ansvar vid fel eller försummelse, oavsett om ansvaret har kontraktuell eller utomkontraktuell grund, är begränsat till skadestånd. Alla andra påföljder utesluts således.

NORDAMERIKA

KANADA: Garantiservice: Följande läggs till i denna paragraf:

För att få garantiservice från IBM, ring **1-800-565-3344**. I Toronto, ring **416-383-3344**.

USA: Garantiservice: Följande läggs till i denna paragraf:

För att få garantiservice från IBM, ring **1-800-772-2227**.

Anmärkningar

Den här publikationen utvecklades ursprungligen för produkter och tjänster i USA.

IBM kanske inte erbjuder de produkter, tjänster eller funktioner som beskrivs i det här dokumentet i andra länder. Kontakta återförsäljaren för information om tillgängligheten i det område där du befinner dig. Hänvisningar till IBMs produkter (produkter innefattar även program och tjänster) betyder inte att bara IBMs produkter får användas. Under förutsättning av att intrång i IBMs immateriella eller andra skyddade rättigheter inte sker, får funktionellt likvärdiga produkter, program eller tjänster användas i stället för motsvarande produkt från IBM. Ansvaret för utvärdering och kontroll av att produkterna fungerar tillsammans med andra produkter än dem som IBM uttryckligen har angett åligger användaren.

IBM kan ha patent eller ha ansökt om patent för produkter som nämns i detta dokument. Dokumentet ger ingen licens till sådana patent. Skriftliga frågor om licenser kan skickas till:

*IBM Director of Licensing
IBM Corporation
North Castle Drive
Armonk, NY 10504-1785
U.S.A.*

Nedanstående stycke är tillämpligt endast under förutsättning att det inte strider mot gällande lag: INTERNATIONAL BUSINESS MACHINES CORPORATION TILLHANDAHÅLLER DENNA PUBLIKATION I BEFINTLIGT SKICK UTAN GARANTIER AV NÅGOT SLAG, VARE SIG UTTRYCKTA ELLER UNDERFÖRSTÅDDA, INKLUSIVE, MEN INTE BEGRÄNSAT TILL UNDERFÖRSTÅDDA GARANTIER AVSEENDE INTRÅNG I UPPHOVSRÄTT, PUBLIKATIONENS ALLMÄNNA BESKAFFENHET ELLER LÄMPLIGHET FÖR VISST ÄNDAMÅL. I vissa länder är det inte tillåtet att undanta vare sig uttalade eller underförstådda garantier, vilket innebär att ovanstående kanske inte gäller.

Den här informationen kan innehålla tekniska felaktigheter eller typografiska fel. Informationen kan komma att ändras i nya utgåvor av publikationen. IBM kan komma att göra förbättringar och ändringar i produkterna och programmen som beskrivs i publikationen.

IBM förbehåller sig rätten att fritt använda och distribuera användarnas synpunkter. Hänvisningarna till andra webbplatser än IBMs egna görs endast i informationssyfte och IBM ger inga som helst garantier beträffande dessa platser. Material som finns på dessa webbplatser ingår inte i materialet som hör till denna produkt och användning av dessa webbplatser sker på kundens egen risk.

Behandling av datumangivelser

Denna IBM maskinvaruprodukt och de IBM programvaruprodukter som eventuellt följer med kan, när de används enligt till produkterna hörande dokumentation, korrekt behandla datumangivelser inom och mellan det tjugonde och tjugoförsta århundradet, under förutsättning att alla andra produkter (t.ex. maskinvara, programvara och inbyggd kod) som används tillsammans med produkterna korrekt utväxlar riktiga datumangivelser med dem.

IBM ansvarar inte för förmågan hos andra leverantörers produkter att behandla datumangivelser, även om dessa produkter är förinstallerade av eller distribueras på annat sätt av IBM. Kontakta respektive produkts leverantör direkt för närmare information och uppdateringar. Denna IBM maskinvarupro-

dukt kan inte hindra att fel kan uppstå om programvaran, uppgraderingarna eller kringutrustningen som kunden använder eller utbyter data med inte kan behandla datumangivelser korrekt.

Ovanstående är en s.k. "Year 2000 Readiness Disclosure" som krävs enligt amerikansk lagstiftning.

Varumärken

Följande är varumärken som tillhör IBM Corporation i USA och/eller andra länder.

Asset ID
HelpCenter
IBM
NetVista

Microsoft och Windows är varumärken som tillhör Microsoft Corporation i USA och/eller andra länder.

Andra namn på företag, produkter och tjänster kan vara varumärken eller servicemärken som tillhör andra.

Anmärkningar om elektromagnetisk strålning

Den här datorn är en digital enhet av klass B. Om en datorn har inbyggd nätverksstyrenhet (NIC) räknas datorn som en klass A-enhet när styrenheten används. Att datorn klassificeras som en A-enhet beror främst på att tillägget av vissa A-klassificerade tillbehör eller nätverkskablar ändrar den totala klassificeringen av datorn till klass A.

Information för klass B

- NetVista A60 typ 6838
- NetVista A60i typ 6848

Federal Communications Commission (FCC)

Anm: Den här utrustningen har testats och uppfyller de gränsvärden som gäller för digitala enheter av klass B enligt del 15 i FCC-reglerna. Gränsvärdena är avsedda att ge rimligt skydd mot störningar i vanlig boendemiljö. Utrustningen använder och kan avge elektromagnetiska fält samt kan, om den inte installeras och används i enlighet med anvisningarna, orsaka problem med radiomottagning. Det finns emellertid ingen garanti för att störningar inte uppstår vid en viss installation. Om utrustningen orsakar allvarliga störningar på radio- och TV-mottagningen (vilket du kan ta reda på genom att stänga av och sätta på utrustningen) kan du försöka lösa problemet på något av följande sätt:

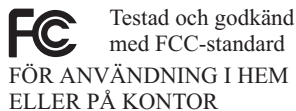
- Flytta eller vrid på TV-antennen.
- Öka avståndet mellan utrustningen och mottagaren.
- Anslut utrustningen till ett annat eluttag än det som mottagaren är ansluten till.
- Kontakta en auktoriserad IBM-återförsäljare eller servicerepresentant för att få hjälp.

Kablar och kontakter måste vara ordentligt skärmade och jordade för att uppfylla FCCs gränsvärden. Godkända kablar och kontakter finns hos IBMs auktoriserade återförsäljare. IBM ansvarar inte för radio- eller TV-störningar som orsakas av användning av andra än rekommenderade kablar och kontakter eller av ändringar eller modifieringar som utförs på utrustningen av obehörig person. Otillåtna ändringar kan resultera i att användaren fräntas rätten att utnyttja utrustningen.

Enheten uppfyller kraven i del 15 av FCC-reglerna. Driften gäller med förbehåll för nedanstående två villkor: (1) enheten får inte orsaka skadlig störning och (2) enheten måste kunna ta emot störningar, inklusive störning som leder till önskad funktion.

Ansvarig part:

International Business Machines Corporation
 New Orchard Road
 Armonk, NY 10504
 Telephone: 1-919-543-2193



Information om elektromagnetisk strålning (för användare i Kanada)

Denna klass B-enhet överensstämmer med kanadensiska ICES-003.

Intyg om överensstämmelse med EU-direktiv

Produkten är utformad i enlighet med EUs skydds krav för produkter som avger elektromagnetisk strålning (direktiv 89/336/EEG). IBM ansvarar inte för bristande uppfyllelse av säkerhetskraven som beror på icke-rekommenderad modifiering av produkten, inklusive installation av icke-IBM-utbyggnadskort.

Denna produkt har testats och befunnits överensstämma med gränsvärdena för IT-utrustning av klass B i enlighet med CISPR 22/Europastandard EN 55022.

Gränsvärdena för utrustning av klass B har räknats fram för att ge rimligt skydd mot störningar på godkänd kommunikationsutrustning i vanlig boendemiljö.

Information för klass A

- NetVista A60 typ 6838
- NetVista A60i typ 6848

Federal Communications Commission (FCC)

Anm: Den här utrustningen har testats och uppfyller de gränsvärden som gäller för digitala enheter i klass A, i enlighet med del 15 i FCC-reglerna. Gränsvärdena är avsedda att ge rimligt skydd mot störningar när utrustningen används i kommersiella miljöer. Utrustningen använder och kan avge elektromagnetiska fält samt kan, om den inte installeras och används i enlighet med anvisningarna, orsaka problem med radiomottagning. Om utrustningen används i boendemiljö kan skadliga störningar uppstå som användaren på egen bekostnad måste avhjälpa.

Kablar och kontakter måste vara ordentligt skärmade och jordade för att uppfylla FCCs gränsvärden. IBM ansvarar inte för radio- eller TV-störningar som orsakas av användning av andra än rekommenderade kablar och kontakter eller av ändringar eller modifieringar som utförs på utrustningen av obehörig person. Otillåtna ändringar kan resultera i att användaren fräntas rätten att utnyttja utrustningen.

Enheten uppfyller kraven i del 15 av FCC-reglerna. Driften gäller med förbehåll för nedanstående två villkor: (1) enheten får inte orsaka skadlig störning och (2) enheten måste kunna ta emot störningar, inklusive störning som leder till önskad funktion.

Information om elektromagnetisk strålning (för användare i Kanada)

Denna klass A-enhet överensstämmer med kanadensiska ICES-003.

Information om elektromagnetisk strålning (för användare i Australien och Nya Zeeland)

Viktigt: Detta är en klass A-produkt. Om produkten används i hemmiljö kan den orsaka radiostörningar som användaren kan behöva vidta åtgärder för att förhindra.

Intyg om överensstämmelse med EU-direktiv

Produkten är utformad i enlighet med EUs skydds krav för produkter som avger elektromagnetisk strålning (direktiv 89/336/EEG). IBM ansvarar inte för bristande uppfyllelse av säkerhetskraven som beror på icke-rekommenderad modifiering av produkten, inklusive installation av icke-IBM-utbyggnadskort.

Denna produkt har testats och befunnits överensstämma med gränsvärdena för IT-utrustning av klass A i enlighet med CISPR 22/Europastandard EN 55022. Gränsvärdena för utrustning av klass A har fastställts med hänsyn till kommersiella och industriella miljöer för att ge licensierad kommunikationsutrustning rimligt skydd mot störningar.

Viktigt: Detta är en klass A-produkt. Om produkten används i hemmiljö kan den orsaka radiostörningar som användaren kan behöva vidta åtgärder för att förhindra.

Information om klass A (för användare i Taiwan)

警告使用者：
這是甲類的資訊產品，在居住的環境中使用時，可能會造成射頻干擾，在這種情況下，使用者會被要求採取某些適當的對策。

FCC-krav och telebolagens krav

1. Den här enheten uppfyller kraven i del 68 av FCC-reglerna. Det finns en etikett på enheten med uppgift om bl.a. FCC-registreringsnummer, USOC och REN (Ringer Equivalency Number). I vissa fall kan du behöva lämna den här informationen till din teleleverantör.

Anm: Om enheten har ett inbyggt modem finns det ytterligare en FCC-registreringsetikett. Fäst gärna den här etiketten på utsidan av den dator där du installerar IBM-modemet eller på din externa DAA-enhet, om du har en sådan. Om du behöver lämna etikettinformationen till din teleleverantör är det praktiskt att etiketten är placerad någonstans där du lätt kommer åt den.

2. Med hjälp av REN kan du avgöra hur många enheter som kan vara anslutna till din telefonledning och ge signal när ditt telefonnummer blir uppringt. I de flesta, men inte alla, områden bör summan av REN för alla enheter inte överstiga fem (5). Om du vill vara helt säker på hur många enheter du kan ansluta till telefonledningen bör du kontrollera med teleleverantören hur högt REN-värdet får vara i ditt område.
3. Om enheten orsakar störningar i telenätet kan teleleverantören tillfälligt avbryta ditt teleabonnemang. Om det är möjligt blir du förvarnad om

avbrottet. I annat fall blir du underrättad så snart som möjligt. Du blir också informerad om din rätt att överklaga beslutet hos FCC.

4. Telebolaget kan komma att göra ändringar i fråga om utrustning, drift och förfaranden som kan påverka funktionaliteten hos din utrustning. Om leverantören gör sådana ändringar kommer du att bli informerad i förväg, så att du kan vidta åtgärder för att undvika avbrott i teleförbindelsen.
5. Om du får problem med den här produkten kontaktar du en auktoriserad återförsäljare eller ringer till IBM. I USA kan du ringa IBM på nummer **1-800-772-2227**. I Kanada kan du ringa IBM på nummer **1-800-565-3344**. Det kan hända att du behöver visa ett inköpskvitto för att få hjälp.
Teleleverantören kan be dig att koppla bort enheten från telenätet tills problemet har löst eller tills du är säker på att enheten fungerar som den ska.
6. Du kan inte reparera enheten själv. Om det blir fel på den kontaktar du en auktoriserad återförsäljare eller läser avsnittet om felsökning i den här handboken.
7. Enheten kan inte användas med myntautomater. För flerpartsledning beräknas avgiften enligt delstatens teletaxa. Fråga din teleleverantör om du behöver mer information.
8. När du beställer nätverkstjänster från lokalstationen ska du ange USOC RJ11C.

Kanadensiska kommunikationsdepartementets certifiering

Anm: Etiketten Industry Canada identifierar certifierad utrustning. Denna certifiering innebär att utrustningen uppfyller vissa skydds-, drifts- och säkerhetskrav för telekommunikationsnätverk. Departementet garanterar inte att utrustningen kommer att fungera till användarens belåtenhet.

Innan utrustningen installeras bör användaren kontrollera att det är tillåtet att ansluta till det lokala telebolagets anläggningar. Utrustningen måste installeras med en godkänd anslutningsmetod. Trots att ovannämnda villkor är uppfyllda bör användaren vara medveten om att teletjänstens kvalitet i vissa situationer kan försämrats. Reparationer av certifierad utrustning ska utföras av en auktoriserad reparationstjänst som leverantören utsett. Eventuella av användaren utförda reparationer eller ändringar av utrustningen kan ge telebolaget anledning att begära att användaren kopplar från utrustningen.

Användaren bör för sin egen säkerhets skull se till att jordledningar från nätaggregat, teleledning och interna vattenledningar av metall kopplas samman. Denna försiktighetsåtgärd är särskilt viktig i glesbebyggda områden.

Varning: Användaren bör inte försöka att själv göra sådana anslutningar utan bör vända sig till lämplig elinspektionsmyndighet eller elektriker.

Anm: Det REN-nummer (Ringer Equivalent Number) som varje terminalenhet tilldelats ger information om hur många terminaler som får anslutas till ett

telegränssnitt. Avslutningen av ett gränssnitt kan bestå av valfri kombination av enheter, förutsatt att summan av samtliga enheters REN-antal inte överstiger 5.

Information om strömsladdar

Av säkerhetsskäl levererar IBM en strömsladd med jordad kontakt som ska användas med denna IBM-produkt. Anslut alltid strömsladden till ett jordat eluttag.

De strömsladdar från IBM som är tänkta för användning i USA och Kanada är listade av Underwriter's Laboratories (UL) och certifierade av Canadian Standards Association (CSA).

För enheter som ska användas vid 115 volt: Använd en UL-listad och CSA-certifierad sladduppsättning bestående av en sladd med tre ledare, minst 18 AWG, typ SVT eller SJT, som är högst 4,5 m lång (15 fot) och en jordad kontakt med "parallel blade" för 15 ampere, 125 volt.

För enheter som ska användas vid 230 volt (i USA): Använd en UL-förtecknad och CSA-certifierad sladduppsättning bestående av en sladd med tre ledare, minst 18 AWG, typ SVT eller SJT, som är högst 4,5 m lång (15 fot) och en jordad kontakt med "tandem blade", för 15 ampere, 250 volt.

Utrustning som är avsedd för 230 volt (utanför USA): Använd en strömsladd med jordad kontakt. Strömsladden bör uppfylla de säkerhetskrav som gäller i det land där utrustningen ska installeras.

IBM-strömsladdar för ett visst land finns oftast bara tillgängliga i det landet.

IBM-strömsladd artikelnummer	Används i
13F9940	Argentina, Australien, Kina, Nya Zeeland, Papua Nya Guinea, Paraguay, Uruguay, Västra Samoa
13F9979	Afghanistan, Algeriet, Andorra, Angola, Belgien, Benin, Bulgarien, Burkina Faso, Burundi, Centralafrikanska Rep., Chad, Egypten, Elfenbenskusten, Finland, Frankrike, Franska Guyana, Grekland, Guinea, Indonesien, Iran, Island, Jordanien, Jugoslavien, Kamerun, Libanon, Luxemburg, Macau, Madagaskar, Mali, Marocko, Martinique, Mauretaniens, Mauritius, Mocambique, Monaco, Nederländerna, Niger, Norge, Nya Kaledonien, Polen, Portugal, Rumänien, Ryssland, Senegal, Slovakien, Spanien, Sudan, Sverige, Syrien, Tchad, Tjeckien, Togo, Tunisien, Turkiet, Tyskland, Ungern, Vietnam, Zaire, Zimbabwe, Österrike
13F9997	Danmark
14F0015	Bangladesh, Burma, Pakistan, Sri Lanka, Sydafrika

IBM-strömsladd artikelnummer	Används i
14F0033	Antigua, Bahrain, Brunei, Cypern, Dubai, Fiji, Ghana, Hongkong, Indien, Irak, Irland, Jemen, Kanalöarna, Kenya, Kuwait, Malawi, Malaysia, Malta, Nepal, Nigeria, Polynesien, Qatar, Sierra Leone, Singapore, Storbritannien, Tanzania, Uganda, Zambia
14F0051	Liechtenstein, Schweiz
14F0069	Chile, Etiopien, Italien, Libyen, Somalia
14F0087	Israel
1838574	Thailand
6952301	Bahamas, Barbados, Bermudaöarna, Bolivia, Brasilien, Caymanöarna, Colombia, Costa Rica, Dominikanska republiken, Ecuador, El Salvador, Filippinerna, Guatemala, Guyana, Haiti, Honduras, Jamaica, Japan, Kanada, Liberia, Mexiko, Nederländska Antillerna, Nicaragua, Panama, Peru, Saudiarabien, Surinam, Sydkorea, Taiwan, Trinidad (Västindien), USA, Venezuela



PN: 06P8764

(1P) P/N: 06P8764

