

NetVista™



# Gyorstájékoztató

*Tartalom:*

- **Biztonsági, jótállási és más nyilatkozatok**
- **A számítógép üzembe helyezése**
- **Szoftver helyreállítása**
- **Hibaelhárítás és diagnosztika**
- **IBM segítség és szerviz**



NetVista™



# Gyorstájékoztató

**Megjegyzés**

Mielőtt ezt az információt vagy az általa leírt terméket használná, feltétlenül olvassa el a következő két részt: "Biztonsági figyelmeztetések" oldalszám: v, Függelék A, "Jótállási tájékoztatás" oldalszám: 31, és Függelék B, "Megjegyzések" oldalszám: 49.

---

# Tartalom

<b>Biztonsági figyelmeztetések</b> . . . . .	<b>v</b>
A lítium elemekre vonatkozó figyelmeztetés . . . . .	vii
Modemre vonatkozó biztonsági előírások . . . . .	vii
Lézer megfelelési nyilatkozat . . . . .	viii
<b>További segítség</b> . . . . .	<b>xi</b>
<b>Fejezet 1. A munkaterület elrendezése</b> . . . . .	<b>1</b>
Kényelem . . . . .	1
Vezeték nélküli billentyűzet és USB-csatlakozók használata . . . . .	3
<b>Fejezet 2. A számítógép telepítése</b> . . . . .	<b>5</b>
A tápfeszültség bekapcsolása . . . . .	10
A szoftvertelepítés befejezése . . . . .	10
Fontos feladatok elvégzése . . . . .	10
Egyéb operációs rendszerek telepítése . . . . .	11
A számítógép rendszerzárása . . . . .	11
A számítógép adatainak feljegyzése . . . . .	11
<b>Fejezet 3. Szoftverek helyreállítása</b> . . . . .	<b>13</b>
Szoftver-helyreállítás végrehajtása . . . . .	13
A helyreállítási problémák megoldása . . . . .	14
Eszközvezérlők helyreállítása vagy telepítése . . . . .	15
<b>Fejezet 4. Hibaelhárítás és diagnosztika</b> . . . . .	<b>17</b>
Alapszintű hibakeresés . . . . .	17
IBM Enhanced Diagnostics . . . . .	19
Hibakódok . . . . .	21
POST hangjelzés kódok . . . . .	22
<b>Fejezet 5. Tájékozódás, segítség és szerviz</b> . . . . .	<b>25</b>
Tájékozódás . . . . .	25
Segítségkérés és szerviz . . . . .	25
További szolgáltatások vásárlása . . . . .	29
<b>Függelék A. Jótállási tájékoztatás</b> . . . . .	<b>31</b>
Jótállási időszak . . . . .	31
Garanciális szolgáltatások és támogatás . . . . .	34
IBM Korlátozott Jótállási Nyilatkozat Z125-4753-06 8/2000 . . . . .	37
<b>Függelék B. Megjegyzések.</b> . . . . .	<b>49</b>
Figyelmeztetések a TV-kimenettel kapcsolatban . . . . .	50

Védjegyek . . . . .	50
Elektronikus sugárzásra vonatkozó figyelmeztetések . . . . .	50
A Federal Communications Commission (FCC) és a telefontársaságok követelményei	54
A tápkábelre vonatkozó figyelmeztetés . . . . .	57

---

## Biztonsági figyelmeztetések

Vigyázat, veszély!

A táp-, a telefon- és a kommunikációs kábelekből eredő elektromos áram veszélyes.

Az áramütés elkerülése érdekében:

- Villámlás idején ne húzzon ki és ne csatlakoztasson semmilyen kábelt, ne hajtson végre telepítést, karbantartást vagy újrakonfigurálást.
- Az összes tápkábelt megfelelően bekötött és földelt elektromos csatlakozóaljhoz csatlakoztassa.
- A termékhez csatlakoztatandó berendezést is megfelelően bekötött csatlakozóaljba dugja be.
- Amikor lehetséges, csak az egyik kezét használja a jelkábelek csatlakoztatásakor és kihúzásakor.
- Sohase kapcsoljon be semmilyen berendezést, amikor nyilvánvalóan víz- vagy tűzveszély, illetve a szerkezeti sérülés veszélye áll fenn.
- Húzza ki a csatlakoztatott tápkábeleket, válassza le a telekommunikációs rendszereket, a hálózatokat és a modemeket, mielőtt levinné a berendezés borítóit, hacsak másképpen nem utasítják a telepítési és konfigurálási eljárások.
- A kábeleket a következő táblázatban leírtak szerint csatlakoztassa, illetve húzza ki, amikor a terméket vagy a hozzá kapcsolódó eszközöket telepíti, áthelyezi vagy borítóikat eltávolítja.

<b>A csatlakoztatáshoz:</b> <ol style="list-style-type: none"><li>1. Kapcsoljon mindent OFF állásba.</li><li>2. Először csatlakoztassa az összes kábelt az eszközökhöz.</li><li>3. Csatlakoztassa a jelkábeleket a csatlakozókhoz.</li><li>4. Csatlakoztassa a tápkábeleket a fali konnektorba.</li><li>5. Kapcsolja be az eszközöket ON állásba.</li></ol>	<b>A szétkapcsoláshoz:</b> <ol style="list-style-type: none"><li>1. Kapcsoljon mindent OFF állásba.</li><li>2. Először húzza ki a tápkábeleket a fali konnektorból.</li><li>3. Húzza ki a jelkábeleket a csatlakozókból.</li><li>4. Húzza ki az összes kábelt az eszközökből.</li></ol>
---	---

**Danger**

**Le courant électrique provenant de l'alimentation, du téléphone et des câbles de transmission peut présenter un danger.**

**Pour éviter tout risque de choc électrique :**

- **Ne manipulez aucun câble et n’effectuez aucune opération d’installation, d’entretien ou de reconfiguration de ce produit au cours d’un orage.**
- **Branchez tous les cordons d’alimentation sur un socle de prise de courant correctement câblé et mis à la terre.**
- **Branchez sur des socles de prise de courant correctement câblés tout équipement connecté à ce produit.**
- **Lorsque cela est possible, n’utilisez qu’une seule main pour connecter ou déconnecter les câbles d’interface.;**
- **Ne mettez jamais un équipement sous tension en cas d’incendie ou d’inondation, ou en présence de dommages matériels.**
- **Avant de retirer les carters de l’unité, mettez celle-ci hors tension et déconnectez ses cordons d’alimentation, ainsi que les câbles qui la relie aux réseaux, aux systèmes de télécommunication et aux modems (sauf instruction contraire mentionnée dans les procédures d’installation et de configuration).**
- **Lorsque vous installez, que vous déplacez, ou que vous manipulez le présent produit ou des périphériques qui lui sont raccordés, reportez-vous aux instructions ci-dessous pour connecter et déconnecter les différents cordons.**

<b>Connexion:</b>	<b>Déconnexion:</b>
1. Mettez les unités hors tension.	1. Mettez les unités hors tension.
2. Commencez par brancher tous les cordons sur les unités.	2. Débranchez les cordons d’alimentation des prises.
3. Branchez les câbles d’interface sur des connecteurs.	3. Débranchez les câbles d’interface des connecteurs.
4. Branchez les cordons d’alimentation sur des prises.	4. Débranchez tous les câbles des unités.
5. Mettez les unités sous tension.	



---

## A lítium elemekre vonatkozó figyelmeztetés

### Figyelem:

Az elem helytelen cseréje robbanásveszélyes.

Amikor cseréli az elemet, csak IBM termékszámú (33F8354), vagy a gyártó által ajánlott, az eredetivel megegyező típusú elemet használjon. Az elem lítiumot tartalmaz, és felrobbanhat, ha használata, kezelése és megsemmisítése nem megfelelően történik.

### *Ezért:*

- ne dobja és ne merítse vízbe,
- ne hevítse 100°C-nál (212°F) melegebbre,
- ne javítsa és ne szedje szét!

Az elemet a helyi törvények és rendeletek szerint selejtezze ki.

### ATTENTION

**Danger d'explosion en cas de remplacement incorrect de la batterie.**

**Remplacer uniquement par une batterie IBM de type ou d'un type équivalent recommandé par le fabricant. La batterie contient du lithium et peut exploser en cas de mauvaise utilisation, de mauvaise manipulation ou de mise au rebut inappropriée.**

### *Ne pas :*

- Lancer ou plonger dans l'eau
- Chauffer à plus de 100°C (212°F)
- Réparer ou désassembler

Mettre au rebut les batteries usagées conformément aux règlements locaux.

---

## Modemre vonatkozó biztonsági előírások

A telefonos berendezések használatakor a tűz, az áramütés vagy a sebesülés kockázatának csökkentése érdekében mindig tartsa be az alapvető biztonsági előírásokat, mint például:

- Soha ne telepítsen telefonvezetékeket villámlás idején.
- Soha ne telepítsen telefoncsatlakozókat nedves helyre, hacsak nem kimondottan ilyen jellegű használatra tervezték őket.
- Soha ne érintsen meg szigetetlen telefonvezetékeket vagy végpontokat, hacsak nincs a telefonvonal leválasztva a hálózati interfészről.
- Legyen óvatos, amikor telefonvonalakat telepít vagy módosít.

- Mellőzze a telefon (a vezeték nélkülitől eltérő) használatát villámlás idején. Fennáll a villámlásból eredő távoli áramütés kockázata.
- Ne használja a gázszivárgás szomszédságában lévő telefont a szivárgás bejelentésére.

### Consignes de sécurité relatives au modem

Lors de l'utilisation de votre matériel téléphonique, il est important de respecter les consignes ci-après afin de réduire les risques d'incendie, d'électrocution et d'autres blessures :

- N'installez jamais de cordons téléphoniques durant un orage.
- Les prises téléphoniques ne doivent pas être installées dans des endroits humides, excepté si le modèle a été conçu à cet effet.
- Ne touchez jamais un cordon téléphonique ou un terminal non isolé avant que la ligne ait été déconnectée du réseau téléphonique.
- Soyez toujours prudent lorsque vous procédez à l'installation ou à la modification de lignes téléphoniques.
- Si vous devez téléphoner pendant un orage, pour éviter tout risque de choc électrique, utilisez toujours un téléphone sans fil.
- En cas de fuite de gaz, n'utilisez jamais un téléphone situé à proximité de la fuite.

---

### Lézer megfelelési nyilatkozat

Egyes IBM személyi számítógép modellek CD-ROM vagy DVD-ROM meghajtóval felszerelve érkeznek a gyárból. A CD-ROM és a DVD-ROM meghajtók önállóan is megvásárolhatók, mint kiegészítő elemek. A CD-ROM és a DVD-ROM meghajtók lézer termékek. Ezek a meghajtók az Egyesült Államokban igazoltan eleget tesznek az 1. osztályú lézer termékekre vonatkozó, az Egészségügyi és Humán Szolgáltatások Minisztériuma 21-es kódjelű Szövetségi Törvényének (DHHS 21 CFR) J bekezdésében foglalt követelményeknek. Továbbá, a meghajtók megfelelnek a Nemzetközi Elektrotechnikai Bizottság (IEC) 825 és a CENELEC EN 60 825 előírásokban az 1. osztályú lézer termékekre vonatkozó követelményeknek.

A CD-ROM vagy a DVD-ROM meghajtó telepítésekor ne feledje el a következő kezelési utasításokat.

#### Figyelem:

**A vezérléseknek, a beállításoknak, illetve a működési teljesítményeknek az alábbiakban megadottaktól eltérő használata veszélyes sugárzást eredményezhet.**

A CD-ROM vagy a DVD-ROM meghajtó borítójának eltávolítása veszélyes lézersugárzás kockázatát rejt magában. A CD-ROM vagy a DVD-ROM meghajtó belsejében nincs szervizelhető rész. **Ne távolítsa el a meghajtó borítóját!**

Néhány CD-ROM és DVD-ROM meghajtó beépített 3A vagy 3B osztályú lézer diódát tartalmaz. Fontos az alábbi nyilatkozat!

**Vigyázat, veszély!**

**A lézer sugároz az egység nyitott állapotában. Ne nézzen bele a fénysugárba, közvetlenül még optikai eszközzel sem. Továbbá kerülje a fénysugár közvetlen közelségének kockázatát.**

**Danger:**

Certains modèles d'ordinateurs personnels sont équipés d'origine d'une unité de CD-ROM ou de DVD-ROM. Mais ces unités sont également vendues séparément en tant qu'options. L'unité de CD-ROM/DVD-ROM est un appareil à laser. Aux États-Unis, l'unité de CD-ROM/DVD-ROM est certifiée conforme aux normes indiquées dans le sous-chapitre J du DHHS 21 CFR relatif aux produits à laser de classe 1. Dans les autres pays, elle est certifiée être un produit à laser de classe 1 conforme aux normes CEI 825 et CENELEC EN 60 825.

Lorsqu'une unité de CD-ROM/DVD-ROM est installée, tenez compte des remarques suivantes:

**ATTENTION: Pour éviter tout risque d'exposition au rayon laser, respectez les consignes de réglage et d'utilisation des commandes, ainsi que les procédures décrites.**

L'ouverture de l'unité de CD-ROM/DVD-ROM peut entraîner un risque d'exposition au rayon laser. Pour toute intervention, faites appel à du personnel qualifié.

Certaines unités de CD-ROM/DVD-ROM peuvent contenir une diode à laser de classe 3A ou 3B. Tenez compte de la consigne qui suit:

**Vigyázat, veszély!**

**Rayonnement laser lorsque le carter est ouvert. Évitez toute exposition directe des yeux au rayon laser. Évitez de regarder fixement le faisceau ou de l'observer à l'aide d'instruments optiques.**



---

## További segítség

Ez a *Gyorstájékoztató* az IBM® számítógép üzembe helyezéséről és az operációs rendszer indításáról tájékoztat. Ezen túlmenően ismerteti az alapszintű hibakeresési és szoftver-helyreállítási eljárásokat, valamint tájékoztat a segítségről, a szervizről és a garanciáról.

A számítógéphez tartozó *User Guide* ismerteti a választható hardverelemek telepítését. Ez a könyv a munkaasztalon található Access IBM ikon segítségével érhető el, PDF fájlformátumban. A *User Guide* kézikönyvet az Adobe Acrobat Reader segítségével olvashatja el és nyomtathatja ki, hogy opcionális hardver telepítésénél kéznél legyen.

A munkaasztalon található Access IBM ikonra vagy a **Start** → **Access IBM** menüpontra kattintva további részleteket tudhat meg a következő témákról:

- A számítógép használata
- Hardver kiegészítők telepítése
- Kommunikációs kábelek csatlakoztatása
- Általános problémák hibakeresése
- A számítógép regisztrálása

Ha rendelkezik Internet-eléréssel, a legújabb tippeket, Gyakran Feltett Kérdéseket (FAQ), vitafórumokat, valamint a számítógép *felhasználói kézikönyvét* is elérheti a Világhálóról. Számítógépes szervízesek számára a *Hardver karbantartási kézikönyv* is elérhető. Ezen információk eléréséhez látogasson el a <http://www.ibm.com/pc/support/> címre!

Gépelje be a számítógép típusát és modellszámát a **Quick Path** mezőbe, és kattintson a **Go** gombra.



---

## Fejezet 1. A munkaterület elrendezése

Ha a legtöbbet akarja kihozni számítógépéből, a használt berendezést és a munkaterületet is igazítsa igényeihez és a végzett munkához. A legfontosabb az Ön kényelme, de a fényforrások, a szellőzés és az elektromos csatlakozójelzők elhelyezkedése befolyásolja a munkahely berendezését.

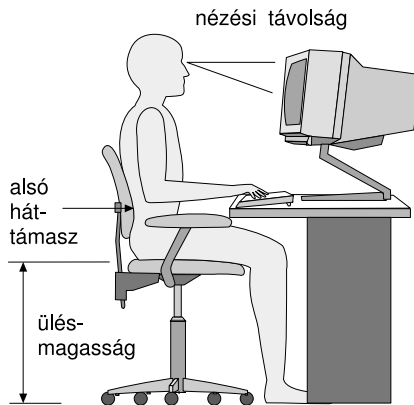
---

### Kényelem

Nincs egyetlen, mindenki számára ideális munkahely, ezért szerepeljen itt néhány irányelv az Önnek legjobban megfelelő elrendezés kiválasztásához.

Ha hosszú ideig egy helyben ülni fárasztó. Egy jó szék sokat számít. A háttámlának és az ülésnek külön-külön állíthatónak kellene lennie és megfelelő kitámasztást kellene biztosítania. Az ülés eleje legyen gömbölyű, hogy tehermentesítse a combját. Úgy állítsa be az ülést, hogy combjai párhuzamosak legyenek a padlóval, és lábai egyenesen simuljanak a padlóra vagy a lábtartóra.

Amikor a billentyűzetet használja, az alkarját tartsa párhuzamosan a padlózattal, míg a csuklóját laza, kényelmes helyzetben. Próbálja meg lágyan érinteni a billentyűzetet, továbbá kezeit és ujjait lazán tartani. A maximális kényelem érdekében megváltoztathatja a billentyűzet szögét a billentyűzet alján lévő lábak megfelelő beállításával.



Úgy állítsa be a monitort, hogy a képernyő teteje a szemmagasságban vagy egy kicsit lejjebb legyen. Helyezze a monitort kényelmes látótávolságra, amely általában 51-61 cm közé esik, és igazítsa úgy, hogy a rálátáshoz ne kelljen a testét elfordítania. Helyezze a rendszeresen használt eszközöket, például az egeret vagy a telefont könnyen elérhető helyre.

## Tükröződés és megvilágítás

Helyezze el úgy a monitort, hogy minimalizálja a felül elhelyezkedő világítótestek, az ablakok és az egyéb fényforrások felől érkező fények vakítását és visszaverődését. A fényes felületekről visszavert fény is zavaróan tükröződhet a monitor képernyőjén. Hacsak lehetséges, a fényforrásokhoz képest derékszögben helyezze el a monitort. Csökkentse a felülről jövő fényeket, ha szükséges, kapcsolja le a világítást, vagy cserélje ki az égőket kisebb teljesítményűekre. Ha a monitort az ablak közelébe telepíti, használjon függönyt vagy rolót a napfény ellen. Elképzelhető, hogy állítani kell a fényerőt és a kontrasztot annak megfelelően, ahogy a szoba megvilágítása változik a nap folyamán.

Ahol nem lehetséges a tükröződések elkerülése és a megvilágítás beállítása, ott megoldás lehet, hogy a képernyő elé tükröződésmentes fényszűrőt tesz. Ezek a szűrők azonban hatással lehetnek a képernyőn lévő kép élességére; csak akkor próbálja meg használatukat, ha a tükröződés csökkentésének minden más módszere eredménytelen.

A porosodás halmozza a tükröződéssel kapcsolatos problémákat. Tisztítsa rendszeresen a monitor képernyőjét, amelyhez karcmentes ablaktisztító folyadékkal benedvesített puha törlőruhát használjon.

## Légáramlás

A számítógép és a monitor hőt termel. A számítógépben olyan ventilátor van, amely beszívja a friss levegőt és kifújja a meleg levegőt. A meleg levegő a szellőzőnyílásokon keresztül távozik a monitorból. A szellőző nyílások eltakarása túlmelegedést okozhat, amely meghibásodást vagy károsodást eredményezhet. Ezért a számítógépet és a monitort úgy helyezze el, hogy semmi se fedje le a szellőző nyílásokat; általában 50 mm szabad távolság elegendő. Arra is figyeljen, hogy a kiáramló levegő ne irányuljon valaki másra.

## Elektromos csatlakozóaljzatok és a kábelek hossza

Az elektromos csatlakozóaljzatok helye, valamint az eszközökhöz csatlakozó táp-, monitor-, nyomtató- és egyéb kábelek hossza is meghatározhatja a számítógép végső elhelyezését.

Amikor a munkaterületet elrendezi:

- Mellőzze hosszabbító kábelek igénybevételét. Amikor csak lehetséges, a számítógép tápkábelét közvetlenül a fali elektromos csatlakozóaljba dugja be.
- A táp- és egyéb kábeleket a közlekedő sávoktól és más forgalmas területektől távolabb vezesse, ahol véletlenül sem rúghatnak bele.

A tápkábelekről további tájékoztatást a könyv "A tápkábelre vonatkozó figyelmeztetés" oldalszám: 57 részében talál.



---

## Vezeték nélküli billentyűzet és USB-csatlakozók használata

A Rapid Access III típusú, általános és vezeték nélküli billentyűzetek egyes modelljeinek a hátulján USB-csatlakozók találhatók. Ezek az USB-csatlakozók saját áramellátással rendelkező, kis eszközökhöz használhatók. A külső áramellátást igénylő USB-eszközöket a számítógép elejéhez vagy hátuljához kell csatlakoztatni.

Az IBM Rapid Access III Wireless Keyboard nevű vezeték nélküli billentyűzet és a ScrollPoint® Wireless Mouse nevű vezeték nélküli egér IBM Dual Wireless Receiver nevű rádióvevővel rendelkezik. A rádióvevőt csatlakoztassa a számítógép elején vagy hátulján található valamelyik USB-porthoz. A Rapid Access Wireless Keyboard és a ScrollPoint Wireless Mouse ezzel a vevőkészülékkel működik.

Ha a billentyűzethez vagy az egérhez szoftvert és dokumentációt mellékeltek, akkor az ott található információk szerint telepítse az eszközt.

### **Fontos**

Vezeték nélküli eszközök használatakor ügyeljen arra, hogy semmilyen tárgy ne legyen az eszköz és a vevőkészülék között, mert zavarhatja a berendezések közti, vezeték nélküli kommunikációt.

### **Megjegyzések:**

1. Az USB-eszközök kábelcsatlakozói csak egyféleképpen illeszkednek, így nem csatlakoztathatók hibás módon.
2. Ne helyezze az IBM Dual Wireless Receiver rádióvevőt a tápegység tetejére!



---

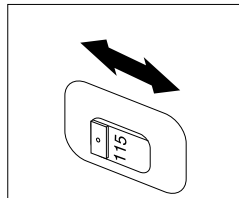
## Fejezet 2. A számítógép telepítése

**Megjegyzés:** A számítógépen esetleg nem található meg minden e fejezetben ismertetett csatlakozó.

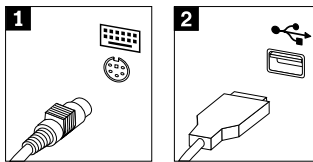
Az alábbi információk alapján állítsa össze a számítógépet. Keresse meg a kicsi szimbólumokat a számítógép hátoldalán.

Ha a számítógép kábelei és a hátlap csatlakozói színkóddal rendelkeznek, egyeztesse a kábel és a csatlakozó színjelzéseit. Például a kék jelzésű kábelt a kék csatlakozóhoz illessze, a piros jelzésű kábelt pedig a piros csatlakozóhoz.

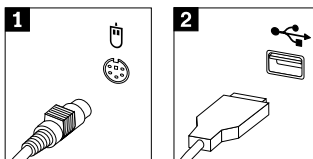
1. Ellenőrizze a tápfeszültség kiválasztó kapcsoló helyzetét a számítógép hátulján. A kapcsoló átváltásához szükség esetén golyóstollat is használhat.
  - Ha a tápfeszültség tartománya 90–137 V-os váltóáram, akkor állítsa a kapcsolót 115 V-os állásba.
  - Ha a tápfeszültség tartománya 180–265 V-os váltóáram, állítsa a kapcsolót 230 V-os állásba.



2. A billentyűzetkábel vége lehet szabványos billentyűzet-csatlakozó **1** vagy Universal Serial Bus (USB) típusú csatlakozó **2**. Dugja be a billentyűzetkábelt a megfelelő billentyűzetsatlakozóba!

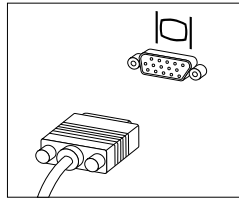


3. Az egér kábelének vége lehet szabványos egércsatlakozó **1** vagy USB-csatlakozó **2**. Csatlakoztassa az egeret a megfelelő egércsatlakozóba.

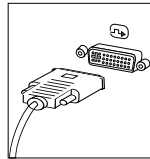


4. Amennyiben IBM Dual Wireless Receiver rádióvevővel rendelkezik, csatlakoztassa azt a számítógép elején vagy hátulján található valamelyik USB-porthoz. Helyezze el az IBM Rapid Access III Wireless Keyboard billentyűzetet és a ScrollPoint Wireless Mouse egeret úgy, hogy kényelmesen használhassa azokat.
5. Dugja be a monitorkábel a számítógép monitor csatlakozójába.
  - Ha Standard Video Graphics Array (SVGA) monitora van, csatlakoztassa a kábelt az ábrán látható módon.

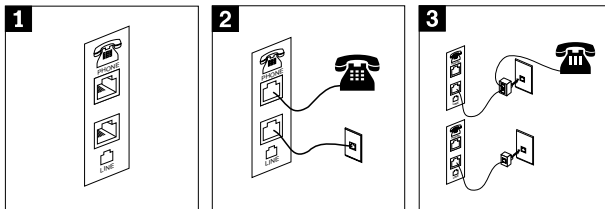
**Megjegyzés:** Ha a gépe két monitor csatlakozóval rendelkezik, győződjön meg arról, hogy a gyorsított grafikus porton (AGP) lévő használja.



- Ha digitális videocsatlóval (DVI) rendelkező monitora van, csatlakoztassa a kábelt az ábrán látható módon.

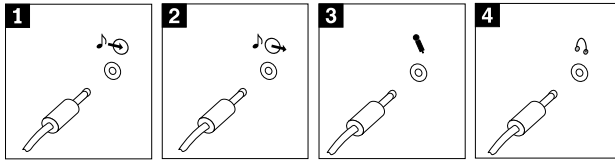


6. Ha van modeme, azt az alábbi leírás alapján csatlakoztassa.



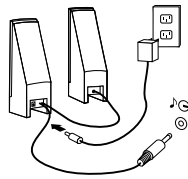
- 1** Használja ezt a számítógép hátulján levő kettős csatlakozót a modem üzembe helyezésére.
- 2** Dugja be a telefonkábel egyik végét a telefonba, a másikat pedig a számítógép hátulján levő telefoncsatlakozóba. Dugja be a modemkábel egyik végét a számítógép hátulján levő modemsatlakozóba, a másikat pedig a fali telefonaljzatba!
- 3** Egyes esetekben elosztót vagy átalakítót kell alkalmazni a kábel fali aljzatba történő csatlakoztatásához, amint az az ábra felső részén látható. Az elosztó telefon nélkül is használható, ahogyan az ábra alján látható.

7. Hangszközöket az alábbi útmutatás alapján csatlakoztathat. A hangszörökról további információt a következő lépéseknél talál: 8 és 9.

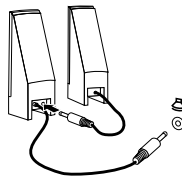


- |          |                |   |
|----------|----------------|---|
| <b>1</b> | Audio line-in  | Ezen a csatlakozón keresztül fogad a gép külső hangszközökből, például sztereó rendszerből (hi-fi torony) érkező audio jeleket.   |
| <b>2</b> | Audio line-out | Ezen a csatlakozón keresztül küld a számítógép audio jelet külső eszközöknek, például aktív (beépített erősítővel rendelkező) sztereó hangszöröknek.  |
| <b>3</b> | Mikrofon       | Ezen a csatlakozón keresztül csatlakoztatható mikrofon a számítógéphez, ha hangfelvételt kíván készíteni, vagy ha beszédfelismerő szoftvert használ.  |
| <b>4</b> | Fejhallgató    | Ezen csatlakozón keresztül csatlakozhat fejhallgatót a számítógéphez, ha mások zavarása nélkül akar zenét vagy más hangokat hallgatni. Ez a csatlakozó lehet, hogy a számítógép elején található. |

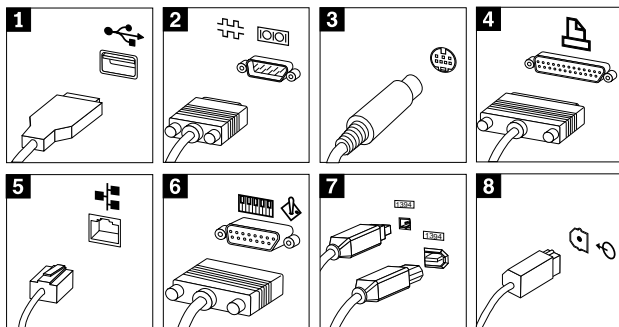
8. Ha AC adapterrel ellátott *aktív (beépített erősítő)* hangszörója van, kövesse az alábbi útmutatásokat.



- a. Ha szükséges, kösse össze a két hangszöröt a megfelelő kábellel. Egyes hangszörök már gyárilag össze vannak kötve.
  - b. Csatlakoztassa a hangszöröhoz az adapterből kijövő tápkábelt.
  - c. Csatlakoztassa a hangszörökat a számítógéphez.
  - d. Az adapter kábelét csatlakoztassa a hálózati áramforráshoz.
9. Ha *saját áramfelltátás nélküli* hangszöröt használ, amelyhez így adapter sincs, kövesse az alábbi utasításokat:



- a. Ha szükséges, kösse össze a két hangszórót a megfelelő kábellel. Egyes hangszórók már gyárilag össze vannak kötve.
  - b. Csatlakoztassa a hangszórókat a számítógéphez.
10. Csatlakoztassa az összes további eszközt. A számítógépen esetleg nem található meg minden itt látható csatlakozó.



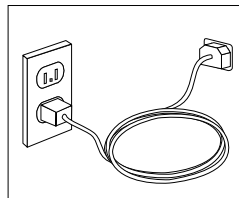
- 1** USB E csatlakozókra olyan eszközök csatlakozhatnak, melyekhez Universal Serial Bus (USB) összeköttetés szükséges. Ilyenek például az USB lapolvasók, nyomtatók vagy a digitális személyi titkárok (PDA-k).
- 2** Soros E csatlakozóhoz külső modem, soros vonali nyomtató és más olyan eszköz köthető, amelynek 9 tűs soros csatlakozója van.
- 3** S-video E csatlakozóhoz olyan televízió köthető, amelynek van S-video csatlakozója. Ez a csatlakozó egyes nagy teljesítményű videokártyákon található meg.
- 4** Párhuzamos A csatlakozóhoz párhuzamos nyomtató vagy bármely más olyan eszköz csatlakoztatható, amelyhez 25 tűs párhuzamos összeköttetés szükséges.
- 5** Ethernet A csatlakozóval a számítógéphez Ethernet típusú helyi hálózat vagy kábelmodem csatlakoztatható.

**Fontos**

Ahhoz, hogy az Ethernet hálózathoz csatlakozó számítógép az FCC határértékeken belül működjön, használjon 5-ös kategóriájú Ethernet kábelt!

- 6** MIDI/botkormány E csatlakozóhoz botkormány, játékvezérlő (gamepad) és Musical Instrument Digital Interface (MIDI) eszköz, például MIDI billentyűzet köthető.
- 7** IEEE 1394 E csatlakozót néha Firewire-nek hívják. Ezt a nevet a gyors adattovábbításáról kapta. Kétféle IEEE 1394 csatlakozó van: 4 tűs és 6 tűs. Az IEEE 1394 összeköttetési lehetőséget jelent többfajta elektronikai eszközhöz, így digitális audio eszközökhöz és lapolvasókhoz.
- 8** S/PDIF Az S/PDIF csatlakozó fogyasztói digitális berendezésekkel, így digitális hangkazetta (DAT) eszközökkel, CD-lemezegységekkel és más, S/PDIF-kompatibilis eszközökkel teremt összeköttetést.

**11.** A tápkábeleket megfelelően földelt elektromos aljzatba dugja!



**Megjegyzés:** A csatlakozókról további tájékoztatást az Access IBM ikonra kattintva kaphat.

---

## A tápfeszültség bekapcsolása

Először a monitort és a többi külső eszközt kapcsolja be, és csak azután a számítógépet. Ha az indítási önteszt (POST) véget ért, az IBM logo ablaka eltűnik. Ha a számítógép előre telepített szoftverrel rendelkezik, elindul a szoftvertelepítő program.

Ha rendszerindításkor bármilyen probléma merül fel, itt nézzen utána: Fejezet 4, "Hibaelhárítás és diagnosztika" oldalszám: 17 és Fejezet 5, "Tájékoztató, segítség és szervíz" oldalszám: 25.

---

## A szoftvertelepítés befejezése

### Fontos

Gondosan olvassa el felhasználói licen szerződéseket, mielőtt a programokat használná a számítógépen. Az engedélyek részletezik a felhasználó jogait, kötelezettségeit és a számítógépen levő szoftverekre vonatkozó garanciákat. A programok használata azt jelenti, hogy elfogadja az engedélyek feltételeit. Ha nem fogadja el az engedélyfeltételeket, ne használja a programokat! Ekkor azonnal vigye vissza a számítógépet, és a teljes árat visszakapja.

Amikor a számítógépet első alkalommal indítja el, kövesse a képernyőn megjelenő utasításokat a szoftvertelepítés befejezéséhez. Ha nem fejezi be a szoftver telepítését a számítógép első alkalommal történő bekapcsolásakor, ennek eredménye nem látható előre. Ha a telepítés befejeződött, kattintson a munkaasztalon levő Access IBM ikonra, ahol további tájékoztatást kaphat számítógépéről.

---

## Fontos feladatok elvégzése

A számítógép beállítása után végezze el a következő feladatokat, amelyek sok későbbi bosszúságtól és időpazarlástól kímélik meg:

- Hozzon létre egy *Recovery Repair* floppyt! A számítógépben található egy beépített Product Recovery nevű program, amely helyreállítja az operációs rendszert. Ezt a programot általában a számítógép indításakor, az F11 billentyűvel lehet elérni. Ha az F11 nem használható vagy látható, a *Recovery Repair* lemezzel állítható helyre a Product Recovery program elérése. Lásd "Recovery Repair lemez készítése" oldalszám: 14.
- Hozzon létre egy *Enhanced Diagnostics* lemezt. A Product Recovery program részét képező Enhanced Diagnostics eszközzel elkülönítheti a hardverproblémákat. Ha előre elkészíti az *Enhanced Diagnostics* lemezt, akkor a Product Recovery program elérhetetlenné válása esetén is használhatja az Enhanced Diagnostics eszközt. Lásd "Az IBM Enhanced Diagnostics lemez létrehozása" oldalszám: 20!
- Jegyezze fel a számítógép típusát, modelljét és sorozatszámát! Ügyfélszolgálati vagy technikai támogatás esetén valószínűleg szükség lesz ezekre az adatokra. Lásd "A számítógép adatainak feljegyzése" oldalszám: 11!



Tartsa ezt a *Gyorstájékoztatót* biztonságos helyen! Ez az egyetlen olyan kiadvány, amely fontos információkkal szolgál a gyárilag telepített program(ok) újratelepítésével kapcsolatban. Itt talál tájékoztatást a gyárilag telepített szoftverek helyreállításáról: Fejezet 3, "Szoftverek helyreállítása" oldalszám: 13.

---

## **Egyéb operációs rendszerek telepítése**

Amennyiben saját operációs rendszert telepít, kövesse az operációs rendszer CD-jével vagy hajlékonylemezével kapott utasításokat. Ne felejtse el telepíteni az összes eszközvezérlőt az operációs rendszer telepítése után. Az eszközvezérlőkhöz általában adnak telepítési utasításokat is.

---

## **A számítógép rendszerzárása**

Amikor készen áll a számítógép kikapcsolására, mindig az adott operációs rendszer rendszerzárási folyamata alapján járjon el. Ez megakadályozza az el nem mentett adatok elvesztését, illetve a programok sérülését. A Microsoft® Windows® operációs rendszer leállításához válassza a "Kilép és leállítja a számítógépet" lehetőséget.

---

## **A számítógép adatainak feljegyzése**

A számítógép adatainak feljegyzése segítséget jelenthet, ha valaha is javíttatni kell a számítógépet. A szervizes szakember valószínűleg kérni fogja ezeket az adatokat.

A gép típusa, modellje és sorozatszám a számítógépen, egy címkén olvasható. Az adatok rögzítéséhez használja a következő táblázatot:

Termék neve	_____
A számítógép típusa és modellje	_____
Sorozatszám (S/N)	_____
Vásárlás dátuma	_____

Regisztrálja a számítógépét az Interneten, amikor először látogatja meg az IBM Webhelyet! A következő kedvezményeket kapja, ha regisztráltatja számítógépét az IBM-nél:

- Gyorsabb szolgáltatások, amikor az IBM-et hívja segítségért
- Automatikus értesítés ingyenes szoftverekről és különleges felajánlásokról

Látogasson el a <http://www.ibm.com/pc/register/> címre és kövesse az ott megjelenő utasításokat. A számítógép regisztrációjáról többet megtudhat, ha az Access IBM-re kattint.

---

## Fejezet 3. Szoftverek helyreállítása

A Product Recovery Program újratelepíti a számítógép operációs rendszerét és a gyárilag telepített szoftvereket. A Product Recovery program a merevlemez külön partícióján helyezkedik el. Feltétlenül olvassa el a “Helyreállítás elvégzése” részben található fontos megjegyzéseket, mielőtt használná a Product Recovery programot! A Product Recovery program az operációs rendszertől függetlenül fut.

---

### Szoftver-helyreállítás végrehajtása

#### **Fontos**

A szoftver helyreállítása előtt jegyezze meg az alábbiakat:

- Helyreállítást csak végső esetben végezzen, ha már minden más diagnosztikai és hibaelhárítási eszköz kudarcot vallott.
- Ha lehetőség, a helyreállítás megkezdése előtt készítsen biztonsági másolatot az adatairól. A helyreállítás során ugyanis az elsődleges merevlemez partícióról (általában ez a C meghajtó) minden adat törlődik.
- Ha a Product Recovery program nem működik, vagy nem indul el úgy, ahogyan a leírásban szerepel, olvassa el ezt a részt: “A helyreállítási problémák megoldása” oldalszám: 14.

A gyárilag telepített szoftverek helyreállítása a merevlemezen található Product Recovery programmal hajtható végre. Ebben a fejezetben megtalálja a program használatára vonatkozó utasításokat. Ha problémái adódnak a Product Recovery program futtatásával kapcsolatban, olvassa el ezt a részt: “A helyreállítási problémák megoldása” oldalszám: 14.

A szoftverek helyreállítását a következő eljárás szerint végezze:

1. Lehetőség szerint készítsen biztonsági másolatot az adatfájlokról. A nem mentett fájlok a helyreállítás során el fognak veszni a merevlemezeről.
2. Kapcsolja ki a számítógépet, és legalább 5 másodpercig hagyja így. A Product Recovery program elindításához nyomja meg és tartsa lenyomva az F11 billentyűt, miközben megnyomja a számítógép bekapcsológombját.

Megjelent a képernyőn a Product Recovery menü?

**Igen.** Ugorjon a(z) 3. lépésre.

**Nem.** Lapozzon erre a részre: “A helyreállítási problémák megoldása” oldalszám: 14.

3. A Product Recovery program indulásakor lehetősége nyílna operációs rendszert választani. Ha megjelent az operációs rendszereket felsoroló menü, a nyílbillentyűk (↑↓) segítségével válassza ki a megfelelő operációs rendszert, majd nyomjon Entert.
4. Kövesse a képernyőn megjelenő utasításokat. A számítógép újraindulhat a helyreállítási folyamat során, esetleg többször is. Ha a helyreállítási folyamat befejeződött, erről egy üzenet tájékoztat. Amikor a Product Recovery program befejeződött, a gyárilag telepített szoftverek helyreállítása megtörtént.

#### **Megjegyzések:**

1. Helyreállítás után egyes eszközökhöz lehet, hogy újra kell telepíteni az eszközvezérlőket. Ha így van, folytassa itt: "Eszközvezérlők helyreállítása vagy telepítése" oldalszám: 15.
2. Egyes számítógépeken előre telepítették a Microsoft Office vagy a Microsoft Works programcsomagokat. Ha a Microsoft Office vagy a Microsoft Works alkalmazásokat is helyre kell állítani, ehhez a *Microsoft Office CD-re* vagy a *Microsoft Works CD-re* van szükség. Ezeket a CD-eket csak azokhoz a számítógépekhez mellékeltek, amelyekre előre telepítették a Microsoft Office vagy a Microsoft Works programcsomagokat.
3. Ha az eredeti merevlemez kicseréljük, az új merevlemez nem tartalmazza a Product Recovery programot. Lépjen kapcsolatba az IBM-mel a következő fejezet szerint: Fejezet 5, "Tájékozódás, segítség és szerviz" oldalszám: 25.

---

## **A helyreállítási problémák megoldása**

Ha a Product Recovery program nem elérhető, mert megsérült vagy a programot tartalmazó merevlemez-partíció hibás. Folytassa itt: "Recovery Repair lemez készítése és használata". Ha a javító lemez használata nem oldja meg a problémát, az IBM biztosít Önnek Product Recovery CD-lemezt. Ehhez részletes útmutatást itt talál: Fejezet 5, "Tájékozódás, segítség és szerviz" oldalszám: 25

## **Recovery Repair lemez készítése és használata**

Ha a számítógép bekapcsolásakor bármilyen okból nem jelenik meg az F11 parancssor (ahonnan a helyreállító program indítható), akkor a Recovery Repair lemezzel állíthatja helyre a parancssort.

**Megjegyzés:** Egyes modelleken a (To interrupt normal startup, press Enter) (A szokásos indítás megszakításához nyomja meg az Entert) felszólítás jelenhet meg. Ha ez jelenik meg a képernyőn, nyomja meg az Enter billentyűt. Ha az F11-es parancssor nem jelenik meg, a Recovery Repair lemezzel állíthatja helyre a hiányzó parancssort.

## **Recovery Repair lemez készítése**

**Megjegyzés:** A *Recovery Repair* lemez létrehozásához az operációs rendszernek működni kell.

*Recovery Repair* lemezt az alábbi módon készíthet:

1. Indítsa el a számítógépet és az operációs rendszert.
2. A Windows Explorer vagy a Sajátgép segítségével jelenítse meg a merevlemez alkönyvtárszerkezetét.
3. Nyissa meg az *ibmtools* mappát, amely rendszerint a C meghajtón található.
4. Kattintson duplán az **RRDISK.BAT** fájlra és kövesse a képernyőn megjelenő utasításokat.

### **A Recovery Repair lemez használata**

A *Recovery Repair* lemezt az alábbi módon használhatja:

1. Zárja le az operációs rendszert és kapcsolja ki a számítógépet.
2. Helyezze be a *Recovery Repair* lemezt a hajlékonylemez meghajtóba.
3. Kapcsolja be a számítógépet, és kövesse a képernyőn megjelenő utasításokat.

**Megjegyzés:** Ha a helyreállítási művelet hiba nélkül befejeződött, a számítógép következő újraindításakor az F11-es parancssor már megjelenik.

Ha a helyreállítási művelet során megjelent hibaüzenet, és a helyreállítás nem fejezhető be, akkor megsérülhetett a Product Recovery program vagy az azt tartalmazó partíció. További tájékoztatást itt talál: Fejezet 5, "Tájékozódás, segítség és szervíz" oldalszám: 25.

---

## **Eszkövezérlők helyreállítása vagy telepítése**

Eszkövezérlők helyreállítása vagy telepítése előtt telepíteni kell az operációs rendszert a számítógépre. Ellenőrizze, hogy kéznél van-e az eszköz dokumentációja és szoftver-adathordozója.

Az IBM által beszerelt eszközök vezérlői a merevlemezen (általában a C meghajtón) található az *ibmtools\drivers* mappában. Az eszkövezérlők telepítésére szolgáló utasítások (*readme.txt*) is ugyanitt találhatóak. Az egyéb eszközök vezérlői a hozzájuk kapott szoftver-adathordozókon találhatóak.

Az IBM-eszközök legfrissebb vezérlői a Világhálón, a <http://www.ibm.com/pc/support/> címen is elérhetők.

IBM-eszköz vezérlőjét a következőképp lehet helyreállítani:

1. Indítsa el a számítógépet és az operációs rendszert.
2. A Windows Explorer segítségével jelenítse meg a merevlemez alkönyvtár szerkezetét.
3. Nyissa meg az *ibmtools* mappát.
4. Nyissa meg a *drivers* mappát. Itt több almappa is található, amelyek a számítógépre telepített különféle eszközöknek felelnek meg (például audio, video stb.)

5. Nyissa meg a megfelelő almappát.
6. Az eszközevezérlő helyreállítását az alábbi módszerekkel végezheti:
  - Keresse meg az eszköz almappájában a readme.txt fájlt vagy egy másik, .txt kiterjesztésű fájlt, amely az eszközevezérlő újratelepítéséről tartalmaz információt. Ez a fájl esetleg az operációs rendszer nevét viseli, például win98.txt. Kövesse az ebben a fájlban leírtakat!
  - Ha az eszköz almappájában található .inf kiterjesztésű fájl, a Windows Vezérlőpulton található Új hardver hozzáadása programmal telepítheti újra az eszközevezérlőt. Ezzel a programmal nem minden eszközevezérlő telepíthető újra. Amikor az Új hardver hozzáadása program megkérdezi, hogy milyen eszközevezérlőt kíván telepíteni, kattintson a **Saját lemez**, majd a **Tallózás** gombra. Ezután válassza ki a megfelelő eszközevezérlőt (.inf) az eszköz almappájából.
  - Keressen setup.exe fájlt az eszköz almappájában. Kattintson duplán a **SETUP.EXE** ikonjára, majd kövesse a képernyőn megjelenő utasításokat.

---

## Fejezet 4. Hibaelhárítás és diagnosztika

Ez a fejezet az alapvető hibaelhárítási tudnivalókat, illetve diagnosztikai eszközöket ismerteti. Ha a géppel kapcsolatos probléma itt nem szerepel, további hibaelhárítási információk eléréséért kattintson a munkaasztalon található Access IBM ikonra.

---

### Alapszintű hibakeresés

Jelenség	Művelet
A számítógép nem indul el, amikor megnyomja a tápfeszültség gombot.	<p>Ellenőrizze, hogy:</p> <ul style="list-style-type: none"><li>• A tápkábel be van dugva a számítógép hátlapján lévő csatlakozóba és az elektromos falicsatlakozóba.</li><li>• Ha a számítógép rendelkezik másodlagos tápfeszültség-kapcsolóval a gép hátlapján, ellenőrizze, hogy az is be van-e kapcsolva. Ellenőrizze a számítógép előlapján látható tápfeszültségjelzőt, hogy az jelzi-e a bekapcsolást.</li></ul> <p>Ha nem tudja a hibát elhárítani, vigye szervizbe a számítógépet.</p>
A monitor képernyője üres.	<p>Ellenőrizze, hogy:</p> <ul style="list-style-type: none"><li>• A monitorkábel szilárdan csatlakozik-e a monitor és a számítógép hátlapjához egyaránt.</li><li>• A monitor tápkábele be van dugva a monitorba és egy működő elektromos falicsatlakozóba.</li><li>• A monitor be van kapcsolva, a fényerő- és a kontraszt beállítása megfelelő.</li><li>• A monitor jelkábele szilárdan csatlakozik a monitorhoz, valamint a számítógép monitorcsatlakozójához.</li></ul> <p><b>Megjegyzés:</b> Ha a számítógép két monitorcsatlakozóval rendelkezik, ellenőrizze, hogy a monitor az AGP (gyorsított grafikus port) kártyahelyen lévő adapterhez csatlakozik, és nem az alaplap hátulján található adapterhez. Lásd az alábbi lépést: 5 oldalszám: 6.</p> <p>Ha nem tudja a hibát elhárítani, vigye szervizbe a számítógépet.</p>
A billentyűzet nem működik. A számítógép nem reagál a billentyűzetre.	<p>Ellenőrizze, hogy:</p> <ul style="list-style-type: none"><li>• A számítógép és a monitor be van kapcsolva, a fényerő és a kontraszt vezérlő elemeinek beállítása megfelelő.</li><li>• A billentyűzet szilárdan csatlakozik a számítógépen található billentyűzet csatlakozóhoz.</li><li>• Egyetlen billentyű sincs leragadva.</li></ul> <p>Ha nem tudja a hibát elhárítani, vigye szervizbe a számítógépet.</p>

Jelenség	Művelet
A Rapid Access III típusú billentyűzet nem működik.	<p>Ellenőrizze, hogy:</p> <ul style="list-style-type: none"> <li>• A számítógép be van kapcsolva.</li> <li>• A billentyűzet megfelelően (szilárdan) csatlakozik a számítógép hátulján található USB-csatlakozóhoz.</li> <li>• Egyetlen billentyű sincs leragadva.</li> </ul> <p>Ha nem tudja a hibát elhárítani, vigye szervizbe a számítógépet.</p>
A Rapid Access III típusú, vezeték nélküli billentyűzet nem működik.	<p>A rádióvevő telepítésekor egy segédprogram állapotikonokat és segítő információt jelenít meg a munkaasztal jobb alsó sarkában, közvetlenül az alapértelmezett Windows tálcá felett. A ? (segítség) gombra kattintva további információhoz juthat a vezeték nélküli billentyűzettel kapcsolatban.</p> <ul style="list-style-type: none"> <li>• Ellenőrizze, hogy a számítógép be van-e kapcsolva, és hogy a fényerő értékek megfelelően vannak-e beállítva.</li> <li>• Ellenőrizze, hogy egyetlen billentyű sincs leragadva.</li> <li>• Cserélje ki a billentyűzet akkumulátorait.</li> <li>• Változtassa meg a billentyűzet által használt csatornát.</li> </ul> <p>Ha nem tudja a hibát elhárítani, vigye szervizbe a számítógépet.</p>
Az egér nem működik. A számítógép nem reagál az egerre.	<p>Ellenőrizze, hogy:</p> <ul style="list-style-type: none"> <li>• A számítógép és a monitor be van kapcsolva, a fényerő és a kontraszt vezérlő elemeinek beállítása megfelelő.</li> <li>• Az egér biztonságosan csatlakozik a számítógépen található egér csatlakozóhoz.</li> </ul> <p>Ha nem tudja a hibát elhárítani, vigye szervizbe a számítógépet.</p>
A ScrollPoint III típusú egér nem működik.	<p>Tisztítsa meg az egeret. Ellenőrizze, hogy:</p> <ul style="list-style-type: none"> <li>• a számítógép be van-e kapcsolva, és hogy a fényerő értékek beállítása megfelelő-e.</li> <li>• Az egér megfelelően (szilárdan) csatlakozik a számítógépen található USB-csatlakozóhoz.</li> </ul> <p>Ha nem tudja a hibát elhárítani, vigye szervizbe a számítógépet.</p>



Jelenség	Művelet
A ScrollPoint III típusú, vezeték nélküli egér nem működik.	<p>A rádióvevő telepítésekor egy segédprogram állapotikonokat és segítő információt jelenít meg a munkaasztal jobb alsó sarkában, közvetlenül az alapértelmezett Windows tálca felett. A ? (segítség) gombra kattintva további információhoz juthat a vezeték nélküli billentyűzettel kapcsolatban.</p> <ul style="list-style-type: none"> <li>• Tisztítsa meg az egeret.</li> <li>• Ellenőrizze, hogy a számítógép be van-e kapcsolva, és hogy a fényerő értékek megfelelően vannak-e beállítva.</li> <li>• Cserélje ki az egér akkumulátorait.</li> <li>• Változtassa meg az egér által használt csatornát.</li> </ul> <p>Ha nem tudja a hibát elhárítani, vigye szervizbe a számítógépet.</p>
Az operációs rendszer nem indul el.	<p>Ellenőrizze, hogy:</p> <ul style="list-style-type: none"> <li>• Nincs lemez a hajlékonylemez meghajtóban.</li> <li>• A rendszerbetöltési sorrend magában foglalja azt az eszközt, ahol az operációs rendszer található. Az operációs rendszer általában a merevlemezen van.</li> </ul> <p>Az indítás során figyelje, hogy mikor jelenik meg az IBM Setup Utility (vagy a Configuration/Setup Utility) program indítására vonatkozó felirat. Nyomja meg az ott megadott funkcióbillentyűt.</p> <p>Ellenőrizze, hogy megfelelő-e az indítási sorrend az IBM konfigurációs programban.</p> <p>Ha nem tudja a hibát elhárítani, vigye szervizbe a számítógépet.</p>
Hibakód jelenik meg, mielőtt az operációs rendszer elindulna.	<p>Írja le a kódszámot, és lapozzon ide: "Hibakódok" oldalszám: 21.</p>
A számítógép több síphangot ad, mielőtt az operációs rendszer elindulna.	<p>Ellenőrizze, hogy egyetlen billentyű sincs leragadva.</p> <p>Ha nem tudja a hibát elhárítani, vigye szervizbe a számítógépet.</p>

## IBM Enhanced Diagnostics

Az IBM Enhanced Diagnostics program az operációs rendszertől függetlenül fut. A programot a számítógép hardver összetevőinek vizsgálatára használhatja. Ez a program akkor használatos, amikor más módszer nem áll rendelkezésre, vagy azok használatával nem sikerül meghatározni az esetleges hardverproblémát.

A Product Recovery program segítségével futtathatja a merevlemezen levő IBM Enhanced Diagnostics programot. Másik megoldásként létrehozhat egy *IBM Enhanced Diagnostics* lemezt a Product Recovery programból.

Az Enhanced Diagnostics program legújabb változatát le is töltheti a Világhálóról, a <http://www.ibm.com/pc/support/> címről. Gépelje be a számítógép típusát és modellszámát a **Quick Path** mezőbe, így gyorsan megtalálhatja a számítógépéhez tartozó letölthető fájlokat.

## Az IBM Enhanced Diagnostics futtatása a Product Recovery programból

A Product Recovery programból a következő lépések segítségével futtathatja a diagnosztikát:

**Megjegyzés:** Ha a számítógép merevlemezén található Product Recovery program valamilyen okból sérült vagy nem hozzáférhető, akkor az IBM Enhanced Diagnostics program az *Enhanced Diagnostics* lemezzel futtatható.

1. Zárja le az operációs rendszert és kapcsolja ki a számítógépet.
2. A számítógép bekapcsolásakor nyomja le és tartsa lenyomva az F11 billentyűt, amíg a Product Recovery menü nem jelenik meg.
3. Az operációs rendszertől függően a gép kérheti a rendszerbeállítások kiválasztását. Ha nem kap ilyen kérést, folytassa a következő lépéssel.
4. Amikor megjelenik a főmenü, válassza ki a **System Utilities** menüpontot.
5. A System Utilities menüben válassza a **Run Diagnostics** menüpontot. Elindul az IBM Enhanced Diagnostics program. A diagnosztika futásának befejezésekor a rendszer visszatér a Product Recovery program főmenüjéhez.
6. Indítsa újra a számítógépet.

## Az IBM Enhanced Diagnostics lemez létrehozása

Az *IBM Enhanced Diagnostics* lemez létrehozása a Product Recovery programból a következőképpen történik:

1. Zárja le az operációs rendszert és kapcsolja ki a számítógépet.
2. A számítógép bekapcsolásakor nyomja le és tartsa lenyomva az F11 billentyűt, amíg a Product Recovery menü nem jelenik meg.
3. Az operációs rendszertől függően a gép kérheti a rendszerbeállítások kiválasztását. Ha nem kap ilyen kérést, folytassa a következő lépéssel.
4. A főmenüben válassza a **System Utilities** menüpontot.
5. Válassza ki a **Create a diagnostic diskette** pontot, és kövesse a képernyőn megjelenő utasításokat.
6. Amikor a rendszer kéri, helyezzen be egy üres, formázott lemezt a hajlékonylemez-meghajtóba, és kövesse a képernyőn megjelenő utasításokat.

**Megjegyzés:** Az diagnosztikai program legújabb változatát le is töltheti a Világhálóról, a <http://www.ibm.com/pc/support/> címről. Gépelje be a számítógép típusát a **Quick Path** mezőbe, így megtalálhatja a számítógépe típusához tartozó letölthető fájlokat.

## Az IBM Enhanced Diagnostics lemez futtatása

Az IBM Enhanced Diagnostics lemez futtatásának lépései:

1. Zárja le az operációs rendszert és kapcsolja ki a számítógépet.
2. Helyezze be az IBM Enhanced Diagnostics lemezt a hajlékonylemez meghajtóba.
3. Kapcsolja be a számítógépet.
4. Kövesse a képernyőn megjelenő utasításokat. Segítség céljából nyomja meg az F1 billentyűt.
5. Amikor a program befejeződik, vegye ki a lemezt a hajlékonylemez meghajtóból.
6. Zárja le vagy indítsa újra a számítógépet.

---

## Hibakódok

A következő táblázat néhány gyakoribb hibakódot tartalmaz, amelyek a számítógép által végzett bekapcsolási önteszt (POST) során megjelenhetnek.

- Jegyezze fel a megjelenő hibakódokat. Ha hívja a szervizt, rá fognak kérdezni a hibakódokra.
- Több hibakód esetén mindig azok megjelenési sorrendjében oldja meg a problémákat. Az első hiba megszüntetése általában a továbbiakat is megoldja.
- Ha a hibakód nem található meg az alábbi táblázatban, akkor mélyebb hibakeresésre van szükség.
  - Ha a számítógép bekapcsolásakor elindul az operációs rendszer, a következők szerint futtassa a diagnosztikát: “IBM Enhanced Diagnostics” oldalszám: 19. Ezenkívül az Access IBM ikonra kattintva is hozzájuthat a probléma megoldásához kapcsolatos információkhoz.
  - Ha az operációs rendszer nem indul el, vigye szervizbe a számítógépet.

Kód	Leírás	Művelet
161 vagy 0250	Az akkumulátor meghibásodott.	Cserélje ki az akkumulátort. Az akkumulátorcserre leírását megtalálja az Access IBM segítségével elérhető online <i>Felhasználói kézikönyvben</i> .
162 vagy 0251	Változás történt az eszköz konfigurációjában.	Ellenőrizze, hogy: <ul style="list-style-type: none"><li>• Az összes külső eszköz bekapcsolódott.</li><li>• Az összes eszköz telepítése megfelelő, csatlakoztatása biztonságos.</li></ul> Ha nem tudja a hibát elhárítani, vigye szervizbe a számítógépet.

Kód	Leírás	Művelet
301, 303, 0211 vagy 0212	Billentőüzethiba történt.	Ellenőrizze, hogy: <ul style="list-style-type: none"> <li>A billentyűzet csatlakoztatása megfelelő.</li> <li>Egyetlen billentyű sincs leragadva a billentyűzeten.</li> </ul> Ha nem tudja a hibát elhárítani, vigye szervizbe a számítógépet.
0280	Az előző indítás befejezetlen maradt, az alapértelmezett konfiguráció lépett érvénybe.	Az előző POST (bekapcsoláskor lefutó önteszt) nem fejeződött be sikeresen. A POST betölti az alapértékeket és felajánlja az IBM Setup Utility futtatását.  E hiba a számítógép következő bekapcsolásakor törlődik.
860x (x=tetszőleges szám)	Mutatóeszköz- vagy egerhiba történt.	Ellenőrizze, hogy a mutató eszköz vagy az eger csatlakoztatása megfelelő.  Ha nem tudja a hibát elhárítani, vigye szervizbe a számítógépet.

## POST hangjelzés kódok

A POST során a számítógép hangjelzések sorozatával is jelezheti a hibákat. A különböző hangjelzések egy-egy számértéknek felelnek meg, és jelzik a lehetséges hiba helyét.

Az alábbi táblázat tartalmazza a leggyakoribb POST hangjelzéseket, amelyeket a számítógép indításakor hallhat.

Hangjelzések	Leírás	Művelet
1-3-3-1	Nem jelenik meg üzenet a képernyőn. A hangjelzések még a képernyő inicializálása előtt történnék.	Vegye ki és tegye vissza a kétsoros memóriamodulokat (DIMM).  Ha a probléma továbbra is fennáll, akkor vigye szervizbe a számítógépet.
1-3-1	A RAM teszt nem sikerült	Vegye ki és tegye vissza a kétsoros memóriamodulokat (DIMM).  Ha a probléma továbbra is fennáll, akkor vigye szervizbe a számítógépet.

Az alábbiakban általános útmutatást talál a POST hangjelzésekkel kapcsolatban.

- Jegyezze fel a hangjelzések mintáját! Ha hívja a szervizt, rá fognak kérdezni erre.
- Ha a hangjelzés leírása nincs ebben a könyvben, akkor akkor mélyebb hibakeresésre van szükség.

- Ha a számítógép bekapcsolásakor elindul az operációs rendszer, válassza az Access IBM ikont. Itt olvashat az IBM Enhanced Diagnostics futtatásáról és böngészhet az online hibakeresési eljárásokban.
- Ha az operációs rendszer nem indul el, vigye szervizbe a számítógépet.



---

## Fejezet 5. Tájékozódás, segítség és szerviz

Ha segísége, szolgáltatásra, technikai támogatásra lenne szüksége, vagy éppen csak többet szeretne megtudni az IBM termékeiről, az IBM széleskörű választékkal áll a rendelkezésére. Ez a rész tájékoztatást nyújt arról, hogy hová forduljon, ha további információkat szeretne megtudni az IBM-ről és az IBM termékekről, mit tegyen, ha problémákat tapasztal a számítógépével kapcsolatban, valamint kit hívjon, ha szervizre van szüksége.

---

### Tájékozódás

Az IBM számítógépről és az előtelepített szoftverről (ha van ilyen) szóló tájékoztatók megtalálhatók a számítógéppel érkező dokumentációkban. A dokumentációk körébe tartoznak a nyomtatott kiadványok, az online könyvek, a README és a segítség fájlok. Ezen túlmenően az IBM termékekről a Világhálón (WWW) is talál tájékoztatást.

A Világhálón lévő IBM webhely naprakész információkat tartalmaz az IBM személyi számítógépes termékekről és támogatásokról. Az IBM Personal Computing honlap címe: <http://www.ibm.com/pc/>.

Az IBM termékekre vonatkozó támogatási információkat - a támogatott opciókat is beleértve - az alábbi címen találja meg: <http://www.ibm.com/pc/support/>.

Ha ezen a lapon a **Profile** opcióra kattint, létrehozhatja a hardverére szabott egyéni támogatási lapot, kiegészítve a Frequently Asked Questions (Gyakori kérdések), a Parts Information (Alkatrész-információ), a Technical Hints and Tips (Technikai tanácsok és tippek), valamint a Downloadable Files (Letölthető fájlok) opciókkal. Ezenkívül választhatja azt is, hogy e-mail értesítéseket kapjon, valahányszor új információk válnak elérhetővé a bejegyzett termékekről.

A kiadványokat megrendelheti az IBM Kiadvány Megrendelési Rendszeren (Publications Ordering System) keresztül, ezen a weboldalon:

<http://www.elink.ibm.com/public/applications/publications/cgibin/pbi.cgi>

---

### Segítségkérés és szerviz

Ha problémák merülnek fel a számítógéppel kapcsolatban, széleskörű választék áll rendelkezésére, ahonnan segítséget kaphat.

### A dokumentációk és a diagnosztikai programok használata

Számtalan számítógépes probléma megoldható külső segítség nélkül. Ha problémát tapasztal a számítógéppel kapcsolatban, mindenekelőtt a számítógép dokumentációjában található hibakeresési résznél induljon el. Ha szoftver problémára gyanakszik,

tanulmányozza az operációs rendszerrel vagy az alkalmazási programmal érkező dokumentációkat (beleértve a README és az online segítség fájlokat is).

Az IBM számítógépek és kiszolgálók többsége olyan diagnosztikai programok készletével érkezik, amelyek segítséget nyújtanak a hardver problémák beazonosításához. A diagnosztikai programok használatáról a számítógép dokumentációjában található hibakeresési utasítások tájékoztatnak.

A hibakeresési információk vagy a diagnosztikai programok mondhatják azt, hogy további, illetve frissített eszközmeghajtókra vagy egyéb szoftverre van szüksége. Az IBM karbantart olyan helyeket az Interneten, ahol megtalálhatja a legújabb technikai információkat, és letöltheti az eszközmeghajtókat és a frissítéseket. Az ilyen helyek eléréséhez menjen a <http://www.ibm.com/pc/support/> címre, és kövesse az utasításokat.

## A szerviz hívása

Ha már saját maga megpróbálta javítani a hibát, de segítségre van szüksége, akkor a garanciális időszak alatt segítséget és tájékoztatást kaphat telefonon keresztül is az IBM PC HelpCenter®-től. A következő szolgáltatások állnak rendelkezésre a jótállási időszak alatt:

- **Hibafelderítés** - Képzett személyzet áll rendelkezésre, amely hardverprobléma esetén segítséget nyújt a hibafelderítésben és a probléma javításához szükséges lépések eldöntésében.
- **IBM hardver javítása** - Ha a problémát garanciális IBM hardver okozza, akkor képzett személyzet áll rendelkezésre a megfelelő szintű szervizmunkához.
- **Tervezési változtatások kezelése** - Néha lehetnek olyan módosítások, amelyek már a termék eladása után válnak szükségessé. Az IBM vagy a viszonteladó - ha az IBM erre feljogosította - rendelkezésre bocsátja a kiválasztott, a hardverére vonatkozó tervezési változtatásokat (Engineering Change, EC).

A következő elemek nem tartoznak bele:

- Pótalkatrészek, nem IBM alkatrészek vagy nem garanciális IBM alkatrészek. Az összes garanciális alkatrész 7 karakteres azonosítót tartalmaz IBM FRU XXXXXXXX formátumban.
- Szoftveres hibaforrások azonosítása.
- BIOS-konfigurálás a telepítés vagy a frissítés részeként.
- Eszközvezérlő változtatása, módosítása vagy frissítése.
- Hálózati operációs rendszer (NOS) telepítése és karbantartása.
- Alkalmazási programok telepítése és karbantartása.

Tekintse át az IBM korlátozott jótállási dokumentumát az IBM jótállási rendelkezéseinek teljeskörű magyarázata végett! Feltétlenül őrizze meg a vásárlást bizonyító iratot a garanciális szolgáltatások igénybeviteléhez.



Az Egyesült Államokban és Kanadában ezek a szolgáltatások a nap 24 órájában és a hét minden napján elérhetők. Az Egyesült Királyságban ezek a szolgáltatások hétfőtől péntekig, 9:00 és 18:00 között érhetők el.

**Megjegyzés:** A válaszadási idő eltérhet ettől, és egyes munkaszüneti napok nem számítanak bele.

Ha lehetséges, a számítógép előtt üljön a telefonhíváskor. Kérjük, a következő információkat készítse elő:

- A számítógép típusa és modellje
- IBM hardver termékek gyári számai
- Probléma leírása
- Hibaüzenetek szöveghű megfogalmazása
- Hardver- és szoftverkonfigurációs információk

## Telefonszámok

A telefonszámok értesítés nélkül megváltoztathatók. A legújabb telefonszámokért menjen a <http://www.ibm.com/pc/support/> címre, és kattintson a **Support Phone List** elemre.

Ország		Telefonszám
Ausztria	Österreich	01-24 592 5901
Belgium - Holland	Belgie	02-210 9820
Belgium - Francia	Belgique	02-210 9800
Kanada	Toronto only	416-383-3344
Kanada	Canada - all other	1-800-565-3344
Dánia	Danmark	45 20 82 00
Finnország	Suomi	09-459 6960
Franciaország	France	02 38 55 74 50
Németország	Deutschland	07032-1549 201
Írország	Ireland	01-815 9200
Olaszország	Italia	02-7031 6101
Luxemburg	Luxembourg	298-977 5063
Hollandia	Nederland	020-514 5770
Norvégia	Norge	66 81 11 00
Portugália	Portugal	21-791 51 47
Spanyolország	España	91-662 49 16
Svédország	Sverige	08-477 4420
Svájc	Schweiz/Suisse/Svizzera	058-333 0900
Egyesült Királyság	United Kingdom	01475-555 055
Egyesült Államok és Puerto Rico	U.S.A. and Puerto Rico	1-800-772-2227

Minden más országban vagy régióban keresse meg az IBM viszonteladóját vagy értékesítési képviselőjét.

## Egyéb szolgáltatások

Az IBM Update Connector™ olyan távoli kommunikációs eszköz, amellyel néhány IBM számítógép képes kommunikálni a HelpCenterrel. Az Update Connector lehetővé teszi frissítések fogadását és letöltését néhány olyan szoftverhez, amely vásárláskor a számítógépen volt.

Ha a számítógépet utazáskor magával viszi, vagy olyan országba helyezi át, ahol a kereskedelemben kapható a NetVista géptípus, az Ön gépe jogosult lehet a nemzetközi garanciális szolgáltatás (International Warranty Service) igénybevételére, ami azt jelenti, hogy a jótállási időn belül hozzájuthat a garanciális szolgáltatáshoz. Ezt a szolgáltatást az IBM vagy az IBM garanciális szolgáltatás elvégzésére feljogosított viszonteladója látja el.

A szolgáltatások módjai és eljárásai országonként különbözőek lehetnek, és előfordulhat, hogy bizonyos szolgáltatások nem érhetőek el egyes országokban. Az International Warranty Service szolgáltatás biztosítása a szolgáltatást nyújtó országban elérhető szolgáltatásmód szerint történik, amely lehet például gyűjtőhelyen, beszállítással vagy helyben történő szolgáltatás. Előfordulhat, hogy bizonyos országokban a szolgáltató központok nem tudják ellátni egy adott géptípus valamennyi modelljét. Egyes országokban a szolgáltatás időpontjától függően díjat számíthatnak fel, vagy bizonyos korlátozások lehetnek érvényben.

Ellenőrizheti, hogy számítógépe jogosult-e az International Warranty Service igénybevételére, illetve megtekintheti azon országok listáját, ahol a szolgáltatás rendelkezésre áll: menjen a <http://www.ibm.com/pc/support/> címre, és kattintson a **Warranty Lookup** lehetőségre. A szolgáltatásba bevont IBM számítógépek négyjegyű géptípusuk alapján azonosíthatók. Ha további tájékoztatást szeretne kapni az International Warranty Service szolgáltatásról, olvassa el a 601-034 számú nyilatkozatot (Service Announcement) a <http://www.ibm.com/> címen. Kattintson a **Support & downloads** feliratra, majd az **Announcement letters**, azután pedig az **Announcements search** lehetőségre. A **Search by letter number only** mezőbe írja be a 601-034 értéket, majd kattintson a **Search** gombra.

Az IBM Integrated Technology Services (Az IBM Integrált Technológiai Szolgáltatása) technológiai támogatási, megvalósítási és kezelési szolgáltatások széles skáláját kínálja. E szolgáltatásokról további információt az Integrated Technology Services weblapon talál, a <http://www.ibm.com/services/its/> címen.

Az előtelepített Microsoft Windows termék telepítésével, a termékre vonatkozó kérdésekkel és a javítócsomagokkal kapcsolatos technikai támogatást a Microsoft Product Support Services helyen találja meg a <http://support.microsoft.com/directory/> címen, vagy lépjen kapcsolatba az IBM HelpCenterrel. Bizonyos költségek esetleg felmerülhetnek.

---

## További szolgáltatások vásárlása

A garanciális időszak alatt és után további szolgáltatásokat vásárolhat - mint például támogatás az IBM és a nem IBM hardverhez, az operációs rendszerekhez és az alkalmazási programokhoz, a hálózati beállításhoz és konfiguráláshoz, a frissített vagy kiterjesztett hardver javítási szolgáltatásokhoz és az egyedi telepítéshez. A szolgáltatás elérhetősége és neve országonként különböző lehet.

Az online tájékoztatók nyújtanak bővebb felvilágosítást az ilyen szolgáltatásokról.



---

## Függelék A. Jótállási tájékoztatás

Ebben a szakaszban található a termék jótállási időszakára vonatkozó információ, a garanciális szerviz igénybevételéről szóló információ, illetve az IBM korlátozottgarancia-nyilatkozata.

---

### Jótállási idősza

A jótállási idő géptípustól és országtól vagy régiótól függően változhat.

#### Megjegyzések:

- A garanciális szervizinformációt a vásárlás helyén kaphatja meg. Bizonyos IBM számítógépek esetén -- attól függően, hogy a szervizre melyik országban vagy régióban van szükség -- helybeni garanciális szervizre is van lehetőség.
- Az alkatrészekre vállalt 3 éves és a munkára vállalt 1 éves garancia azt jelenti, hogy az IBM ingyenes jótállási szervizt biztosít az alábbiakra:
  1. alkatrészekre és munkára a jótállási időszak első évében
  2. csak az alkatrészekre - csere alapján - a jótállási időszak második és harmadik évében. Az IBM kiszámlázza a javítás vagy a csere munkaköltségeit.
- A [http://www.ibm.com/servers/support/machine\\_warranties/](http://www.ibm.com/servers/support/machine_warranties/) címen található IBM számítógép jótállási weboldal áttekintést tartalmaz az IBM számítógépek IBM korlátozott garanciájáról, megtalálható rajta az ebben a korlátozott garancia nyilatkozatban szereplő kifejezések szójegyzéke, Gyakran Feltett Kérdéseket (FAQ) olvashat, valamint csatolás révén eljuthat a terméktámogató weboldalakra is. Az IBM Korlátozott Jótállási Nyilatkozat 29 nyelven található meg ezen a weblapon PDF formátumban.

Típus	Ország vagy régió	Jótállási idősza
2254	Egyesült Államok és Kanada	Alkatrészekre - 1 év Munkavégzésre - 1 év
2256 2257	Európa, Közel-Kelet, Afrika és Kína	Alkatrészekre - 3 év Munkavégzésre - 3 év
	Egyesült Államok	Alkatrészekre - 3 év Munkavégzésre - 1 év
	A világ minden más országa és régiója	Alkatrészekre - 1 év Munkavégzésre - 1 év
2289	Kína	Alkatrészekre - 3 év Munkavégzésre - 3 év
	Ausztrália, Új-Zéland, Banglades, India, Indonézia, Malajzia, Fülöp-szigetek, Szingapúr, Sri Lanka, Vietnam, Brunei, Kína (Hongkong), Tajvan és Thaiföld	Alkatrészekre - 1 év Munkavégzésre - 1 év

<b>Típus</b>	<b>Ország vagy régió</b>	<b>Jótállási időszak</b>
6029	Európa, Közel-Kelet, Afrika és Kína	Alkatrészekre - 3 év Munkavégzésre - 3 év
	Egyesült Államok, Kanada, Ausztrália, Új-Zéland, Banglades, India, Indonézia, Malajzia, Fülöp-szigetek, Szingapúr, Sri Lanka, Vietnam, Brunei, Kína (Hongkong), Tajvan és Thaiföld	Alkatrészekre - 3 év Munkavégzésre - 1 év
	Japán	Alkatrészekre - 1 év Munkavégzésre - 1 év
6336 6337	Egyesült Államok és Kanada	Alkatrészekre - 1 év Munkavégzésre - 1 év
6339 6341 6342	Argentína, Európa, Közel-Kelet, Afrika és Kína	Alkatrészekre - 3 év Munkavégzésre - 3 év
	Egyesült Államok, Kanada, Latin-Amerika (Argentína kivételével), Ausztrália, Új-Zéland, Banglades, India, Indonézia, Malajzia, Fülöp-szigetek, Szingapúr, Sri Lanka, Vietnam, Kína (Hongkong), Tajvan és Thaiföld	Alkatrészekre - 3 év Munkavégzésre - 1 év
	Japán	Alkatrészekre - 1 év Munkavégzésre - 1 év
6346 6347 6348	A világ minden országa és régiója	Alkatrészekre - 3 év Munkavégzésre - 3 év
6790 6791 6792 6793 6794	Egyesült Államok, Kanada, Európa, Közel-Kelet, Afrika, Latin-Amerika, Ausztrália és Új-Zéland	Alkatrészekre - 3 év Munkavégzésre - 3 év
	Banglades, India, Indonézia, Malajzia, Fülöp-szigetek, Szingapúr, Sri Lanka, Vietnam, Kína, Kína (Hongkong), Tajvan és Thaiföld	Alkatrészekre - 3 év Munkavégzésre - 1 év
	Japán	Alkatrészekre - 1 év Munkavégzésre - 1 év
6823	Argentína, Európa, Közel-Kelet és Afrika	Alkatrészekre - 3 év Munkavégzésre - 3 év
	Egyesült Államok és Latin-Amerika (Argentína kivételével)	Alkatrészekre - 3 év Munkavégzésre - 1 év
	A világ minden más országa és régiója	Alkatrészekre - 1 év Munkavégzésre - 1 év
6824	Kína	Alkatrészekre - 3 év Munkavégzésre - 3 év
	Ausztrália, Új-Zéland, Banglades, India, Indonézia, Malajzia, Fülöp-szigetek, Szingapúr, Sri Lanka, Brunei, Vietnam, Kína, Kína (Hongkong), Tajvan és Thaiföld	Alkatrészekre - 3 év Munkavégzésre - 1 év
6825	Európa, Közel-Kelet és Afrika	Alkatrészekre - 3 év Munkavégzésre - 3 év
	Egyesült Államok, Kanada, Ausztrália és Új-Zéland	Alkatrészekre - 3 év Munkavégzésre - 1 év

<b>Típus</b>	<b>Ország vagy régió</b>	<b>Jótállási időszak</b>
6826	Európa, Közel-Kelet, Afrika, Ausztrália és Új-Zéland	Alkatrészekre - 3 év Munkavégzésre - 3 év
	Kína (Hongkong)	Alkatrészekre - 3 év Munkavégzésre - 1 év
	Japán	Alkatrészekre - 1 év Munkavégzésre - 1 év
8208	Európa, Közel-Kelet és Afrika	Alkatrészekre - 3 év Munkavégzésre - 3 év
	Egyesült Államok és Kanada	Alkatrészekre - 1 év Munkavégzésre - 1 év
8301	Egyesült Államok, Kanada, Argentína, Európa, Közel-Kelet, Afrika és Kína	Alkatrészekre - 3 év Munkavégzésre - 3 év
	Japán	Alkatrészekre - 1 év Munkavégzésre - 1 év
	A világ minden más országa és régiója	Alkatrészekre - 3 év Munkavégzésre - 1 év
8302	A világ minden országa és régiója	Alkatrészekre - 3 év Munkavégzésre - 3 év
8303	Egyesült Államok, Kanada, Argentína, Európa, Közel-Kelet, Afrika és Kína	Alkatrészekre - 3 év Munkavégzésre - 3 év
	Japán	Alkatrészekre - 1 év Munkavégzésre - 1 év
	A világ minden más országa és régiója	Alkatrészekre - 3 év Munkavégzésre - 1 év
8304	A világ minden országa és régiója	Alkatrészekre - 3 év Munkavégzésre - 3 év
8305	Egyesült Államok, Kanada, Argentína, Európa, Közel-Kelet, Afrika és Kína	Alkatrészekre - 3 év Munkavégzésre - 3 év
	Japán	Alkatrészekre - 1 év Munkavégzésre - 1 év
	A világ minden más országa és régiója	Alkatrészekre - 3 év Munkavégzésre - 1 év
8306	A világ minden országa és régiója	Alkatrészekre - 3 év Munkavégzésre - 3 év
8307	Egyesült Államok, Kanada, Argentína, Európa, Közel-Kelet, Afrika és Kína	Alkatrészekre - 3 év Munkavégzésre - 3 év
	Japán	Alkatrészekre - 1 év Munkavégzésre - 1 év
	A világ minden más országa és régiója	Alkatrészekre - 3 év Munkavégzésre - 1 év
8308	A világ minden országa és régiója	Alkatrészekre - 3 év Munkavégzésre - 3 év

Típus	Ország vagy régió	Jótállási időszak
8309 8310	Argentína, Európa, Közel-Kelet, Afrika és Kína	Alkatrészekre - 3 év Munkavégzésre - 3 év
	Egyesült Államok, Kanada, Latin-Amerika (Argentína kivételével), Ausztrália, Új-Zéland, Banglades, India, Indonézia, Malajzia, Fülöp-szigetek, Szingapúr, Sri Lanka, Vietnam, Brunei, Kína (Hongkong), Tajvan és Thaiföld	Alkatrészekre - 3 év Munkavégzésre - 1 év
8311	Egyesült Államok, Kanada, Latin-Amerika, Ausztrália, Új-Zéland, Banglades, India, Indonézia, Malajzia, Fülöp-szigetek, Szingapúr, Sri Lanka, Brunei, Vietnam, Thaiföld és Japán	Alkatrészekre - 1 év Munkavégzésre - 1 év
8312 8313 8314	Argentína, Európa, Közel-Kelet, Afrika és Kína	Alkatrészekre - 3 év Munkavégzésre - 3 év
	Egyesült Államok, Kanada, Latin-Amerika (Argentína kivételével), Ausztrália, Új-Zéland, Banglades, India, Indonézia, Malajzia, Fülöp-szigetek, Szingapúr, Sri Lanka, Vietnam, Brunei, Kína (Hongkong), Tajvan és Thaiföld	Alkatrészekre - 3 év Munkavégzésre - 1 év
8315	Egyesült Államok és Latin-Amerika	Alkatrészekre - 1 év Munkavégzésre - 1 év
8317	Egyesült Államok, Latin-Amerika, Európa, Közel-Kelet, Afrika, Ausztrália, Új-Zéland és Kína	Alkatrészekre - 3 év Munkavégzésre - 3 év
	Kanada, Banglades, India, Indonézia, Malajzia, Fülöp-szigetek, Szingapúr, Sri Lanka, Vietnam, Brunei, Thaiföld, Kína (Hongkong) és Tajvan	Alkatrészekre - 3 év Munkavégzésre - 1 év
	Japán	Alkatrészekre - 1 év Munkavégzésre - 1 év
8318	A világ minden országa és régiója	Alkatrészekre - 3 év Munkavégzésre - 3 év
8319	Egyesült Államok, Latin-Amerika, Európa, Közel-Kelet, Afrika, Ausztrália, Új-Zéland és Kína	Alkatrészekre - 3 év Munkavégzésre - 3 év
	Kanada, Banglades, India, Indonézia, Malajzia, Fülöp-szigetek, Szingapúr, Sri Lanka, Vietnam, Brunei, Thaiföld, Kína (Hongkong) és Tajvan	Alkatrészekre - 3 év Munkavégzésre - 1 év
	Japán	Alkatrészekre - 1 év Munkavégzésre - 1 év

## Garanciális szolgáltatások és támogatás

Az IBM számítógép vásárlása kiterjedt támogatásra jogosít. Az IBM gép jótállás időtartama alatt Ön az IBM Korlátozott Jótállási Nyilatkozat feltételei szerint hibafelderítési segítségért fordulhat az IBM-hez vagy a viszonteladóhoz.

A következő szolgáltatások állnak rendelkezésre a jótállási időszak alatt:



- **Hibafelderítés** - Képzett személyzet áll rendelkezésre, amely hardverprobléma esetén segítséget nyújt a hibafelderítésben és a probléma javításához szükséges lépések eldöntésében.
- **IBM hardver javítása** - Ha a problémát garanciális IBM hardver okozza, akkor képzett személyzet áll rendelkezésre a megfelelő szintű szervizmunkához, amit az IBM döntése szerint vagy helyben, vagy az IBM szervizközpontjában végeznek el.
- **Tervezési változtatások kezelése** - Néha lehetnek olyan módosítások, amelyek már a termék IBM-től kiszállítása után válnak szükségessé. Ilyen esetekben az IBM rendelkezésre bocsátja a hardverére vonatkozó tervezési változtatásokat (Engineering Change, EC).

A következő elemek nem tartoznak a jótállás alá:

- Pótalkatrészek vagy nem IBM alkatrészek. Az összes IBM alkatrész 7 karakteres azonosítót tartalmaz IBM FRU XXXXXXXX formátumban.
- Nem IBM szoftveres hibaforrások azonosítása.
- A vásárló által cserélhető egységek.
- Olyan gépi kód vagy engedélyezett belső kód telepítése és konfigurálása, amely a vásárló által telepíthető.

Ha Ön nem regisztráltja számítógépét az IBM-nél, a garanciális szolgáltatások igénybe vételéhez szükség lehet vásárlást bizonyító irat bemutatására.

## Mielőtt szervizhez fordulna

Sok számítógépes probléma megoldható külső segítség nélkül, az IBM által a segítségben, illetve szoftverhez adott kiadványokban leírt hibaelhárító eljárások segítségével.

A legtöbb számítógéphez, operációs rendszerhez és alkalmazási programhoz tartozik olyan információ, amely hibaelhárítási eljárásokat, valamint a hibaüzenetek és hibakódok magyarázatát tartalmazza. A számítógéphez kapott információ az Ön által végrehajtható diagnosztikai vizsgálatokat is ismerteti.

Ha szoftverproblémára gyanakszik, akkor az operációs rendszerhez vagy az alkalmazási programhoz tartozó információból tájékozódjon.

## A szerviz hívása

Ha lehetséges, a számítógép előtt üljön a telefonhíváskor. Kérjük, a következő információkat készítse elő:

- A gép típusa, modellje és sorozatszám
- Probléma leírása
- Hibaüzenetek szöveghű megfogalmazása
- Hardver- és szoftverkonfigurációs információk

Az Önhöz legközelebbi HelpCenter telefonszámát az “Információ, segítség és szolgáltatások elérése” fejezet, “Telefonszámok” című részében találja.

### Első rész - általános rendelkezések

A jelen Korlátozott Jótállási Nyilatkozat általános rendelkezésekből (1. rész) és országfüggő rendelkezésekből (2. rész) áll. A 2. rész rendelkezései módosítják vagy érvénytelenítik az 1. részben foglaltakat. Az IBM által jelen Korlátozott Jótállási Nyilatkozatban biztosított garanciák csak az IBM-től, illetve a helyi viszonteladótól saját használatra vásárolt számítógépekre érvényesek, a viszonteladási szándékkal vásárolt gépekre nem. "Számítógép" alatt IBM számítógép értendő, annak szolgáltatásaival, átalakítóival, bővíítőivel, elemeivel és kiegészítőivel, illetve ezek bármilyen kombinációjával együtt. A "Számítógép" kifejezés nem vonatkozik a gépre akár előre, akár utólag vagy bármilyen más módon telepített programokra. Ha az IBM nem rendelkezik ettől eltérően, akkor a jótállás csak arra az országra vonatkozik, ahol a gépet beszerezték. A jelen Korlátozott Jótállási Nyilatkozat egyetlen része sem érinti a fogyasztó azon törvényes jogait, melyekről szerződés útján nem lehet lemondani, illetve nem korlátozhatók. Bármilyen kérdés esetén kérjük, forduljon az IBM-hez vagy helyi viszonteladójához.

**IBM garancia számítógépekre:** Az IBM garantálja, hogy minden terméke 1) anyag- és gyártási hibáktól mentes, valamint 2) megfelel az IBM hivatalosan kiadott termékleírásában szereplő adatoknak ("Specifikációk"). Minden gép jótállási ideje egy pontosan meghatározott, rögzített időszak, amely a telepítés időpontjával kezdődik. A telepítés időpontja alatt a felhasználói átvétel időpontja értendő, amennyiben az IBM, illetve viszonteladója ettől eltérő tájékoztatást nem ad.

Ha egy gép a jótállás ideje alatt nem a garanciáknak megfelelően működik, és az IBM, illetve viszonteladója nem képes 1) vagy megjavítani, vagy 2) funkcionálisan azonos értékűre kicserélni, a felhasználónak jogában áll a terméket a vásárlás helyére visszaküldeni, a vételár pedig visszajár.

**A garancia érvényességi köre:** A garancia nem vonatkozik a számítógép javítására és cseréjére, amennyiben erre nem rendeltetésszerű használat, baleseti károsodás, átalakítás, szakszerűtlen saját kezű karbantartás vagy a nem megfelelő fizikai vagy működési környezet miatt van szükség, illetve ha olyan termék okozott kárt a gépben, amelyért az IBM nem vállalt felelősséget. A jótállás elvész, ha a számítógépen vagy az alkatrészekben lévő azonosító címke megsérül, illetve azt eltávolítják.

**EZ A JÓTÁLLÁS AZ EGYETLEN GARANCIA, ÉS MINDEN MÁS KIFEJEZETT ÉS BELEÉRTETT GARANCIÁT HELYETTESÍT, IDE ÉRTVE (DE NEM KIZÁRÓLAGOSAN) A FORGALMAZHATÓSÁGRA, AZ ADOTT CÉLRA VALÓ ALKALMASSÁGRA VONATKOZÓ BELEÉRTETT GARANCIÁT ÉS FELTÉTELEKET. EZ A JÓTÁLLÁS MEGHATÁROZOTT JOGGAL RUHÁZZA FEL A FELHASZNÁLÓT, AZ ADOTT ÁLLAM ÁLTAL GARANTÁLT EGYÉB JOGOKON FELÜL. EGYES ÁLLAMOK NEM ENGEDÉLYEZIK A KIFEJEZETT VAGY BELEÉRTETT GARANCIÁK KIZÁRÁSÁT VAGY KORLÁTOZÁSOKAT BIZONYOS TRANZAKCIÓKNÁL,**

**ILYENKOR AZ ÉRINTETT FELHASZNÁLÓRA A FENTI KIZÁRÁS VAGY KORLÁTOZÁS NEM VONATKOZIK. EBBEN AZ ESETBEN AZ ILYEN GARANCIÁK A JÓTÁLLÁSI IDŐ TARTAMÁRA KORLÁTOZÓDNAK. SEMMILYEN Garancia NEM TERJED KI A JÓTÁLLÁSI IDŐN TÚLRA.**

**A jótállás nem terjed ki a következőkre:** Az IBM nem garantálja a gép megszakítás nélküli, illetve hibamentes működését. A számítógéppel kapcsolatos, a jótállás kereteibe tartozó minden technikai és egyéb támogatást, így például a “műveleti kérdésekre” választ adó telefonos vevőszolgálatot és a gép telepítésével kapcsolatos szolgáltatást a cég **MINDENMŰ GARANCIA NÉLKÜL** nyújtja.

**Garanciális szerviz:** Garanciális szervizzel kapcsolatos igény esetén forduljon az IBM-hez vagy az IBM viszonteladójához. Ha a számítógép nincs regisztrálva az IBM-mel, szükség lehet a vételt igazoló számla bemutatására.

A jótállási időszak alatt az IBM, vagy az IBM erre felhatalmazott viszonteladója a garanciális szerviz keretein belül bizonyos javításokat és alkatrészcsereket díjmentesen végez el, hogy a számítógép újra a leírásoknak megfelelő állapotba kerüljön, illetve megmaradjon ilyen állapotában. Az IBM vagy a viszonteladó a telepítés országától függően értesítést küld a számítógéphez igénybe vehető szerviztípusokról. Saját belátása szerint az IBM vagy az IBM-viszonteladó 1) megjavítja vagy kicseréli a meghibásodott gépet, és 2) szervizszolgáltatást biztosít a felhasználó telephelyén vagy a szervizben. Az IBM vagy a viszonteladó végrehajtja a számítógépen a kívánt technológia változtatásokat is.

Az IBM számítógépek bizonyos részei Felhasználó Által Kicserélhető Alkatrészekként kerülnek megjelölésre “CRU”) például a billentyűzet, a memória, vagy a merevlemez meghajtók. Ezeket az IBM a felhasználó általi kicserélés céljára, ilyenként szállítja le. Az ilyen típusú hibás Felhasználó Által Kicserélhető Alkatrészeket a cserealkatrész átvételétől számított 30 napon belül vissza kell juttatni az IBM-nek. A felhasználó felelős a megjelölt gépi kód (Machine Code) és az engedélyezett belső kód (Licensed Internal Code) frissítésének letöltéséért egy IBM Internet Weboldalról vagy más elektronikus forrásból, és az IBM által előírt utasítások követéséért.

Ha jótállás keretén belül szükség van a számítógép vagy annak egyik alkatrészének cseréjére, az IBM vagy a viszonteladó által kicserélt elem a cserét végző tulajdonába kerül, a csereként átadott elem pedig a felhasználó birtoka lesz. A Felhasználó vállalja, hogy az alkatrész változatlan. Előfordulhat, hogy a cserealkatrész nem új, de hibátlanul működő állapotban kell lennie, és funkcionálisan legalább egyenértékű kell, hogy legyen a kicserélt alkatrésszel. Az új alkatrész átveszi a kicserélt alkatrész jótállási státusát. Számos szolgáltatás, átalakítás, vagy bővítés magával vonja bizonyos alkatrészek kizserelését, és ezeknek az IBM részére történő visszaküldését. A korábbi felváltó új alkatrész átveszi az eltávolított alkatrész garanciális szervizben elfoglalt állapotát.

A felhasználó vállalja, hogy mielőtt az IBM vagy viszonteladója a számítógépet, illetve annak egy alkatrészét kicseréli, kiszerelem a gépből minden olyan részegységet, alkatrészt, átalakítót, bővítőt és csatlakoztatást, amelyre a garanciális szerviz nem vonatkozik.

A felhasználó beleegyezik, hogy

1. biztosítja az, hogy a számítógép cseréje semmilyen jogi kötelezettségbe vagy korlátozásba nem ütközik;
2. a nem saját tulajdonában lévő számítógép az IBM vagy a viszonteladó általi szervizeltetéséhez beszerzi a tulajdonos jóváhagyását; valamint,
3. ha ez megtehető, még a javítás megkezdése előtt:
  - a. követi a probléma feltárására és beazonosítására és a javítás igénylésére vonatkozó eljárásokat, melyeket az IBM vagy viszonteladója meghatároz;
  - b. biztonságba helyezi a gépen tárolt programokat, adatokat és pénzeszközöket;
  - c. megfelelő, ingyenes és biztonságos hozzáférést biztosít az IBM, illetve a viszonteladó számára a saját szolgáltatásaihoz, hogy az eleget tehessen kötelezettségeinek; valamint
  - d. értesíti az IBM-et vagy viszonteladóját a számítógép helyének megváltoztatásáról.

Az IBM felelősséggel tartozik a felhasználó gépének elvesztése vagy megsérülése esetén, 1) amíg az az IBM birtokában van, valamint 2) szállítás közben, ha a szállítási költség az IBM-et terheli.

Sem az IBM, sem viszonteladója nem felelős a számukra bármilyen céllal visszaküldött gépen található esetleges bizalmas, tulajdonosi vagy személyes adatokért. Ezeket az adatokat a visszaküldés előtt a számítógépről el kell távolítani.

**Felelősség-korlátozás:** Adódhat olyan eset, hogy az IBM hibája vagy egyéb felelőssége folytán a felhasználó kártérítésért fordulhat az IBM-hez. Minden ilyen esetben, függetlenül a kártérítési követelés jogalapjától (ideértve szerződés vagy jogszabály megsértését, figyelmen kívül hagyását vagy félreértelmezését, és a szerződésen kívüli károkozást is), kivéve bármilyen kötelezettség, melyet az alkalmazható törvények korlátozni nem tudnak, az IBM kizárólag az alábbiakért vállal felelősséget:

1. Testi épségben okozott kár (beleértve a halálesetet is), ingó és ingatlan vagyontárgyban okozott kár, valamint
2. Minden egyéb tényleges, közvetlen kár erejéig, maximum a reklamáció tárgyát képező gép havi költségéig (visszatérő esetben 12 havi költségtérítés jár). Ebben a pontban a "Számítógép" kifejezés magában foglalja a gépi kód (Machine Code) és az engedélyezett belső kódot (Licensed Internal Code) is.

A korlátozás az IBM szállítóira és viszonteladóira is vonatkozik. Az IBM, az IBM szállítói és a helyi viszonteladó felelőssége közösen terjed eddig az értékhatárig.

**SEMMIYEN KÖRÜLMÉNYEK KÖZÖTT NEM TERHELI FELELŐSSÉG AZ IBM-ET AZ ALÁBBI ESETEKBEN: 1) HA HARMADIK FÉL NYÚJT BE KÁRIGÉNYT ÖN ELLEN (A FENTI ELSŐ PONTBAN FOGLALTAKON KÍVÜL); 2) ADATOK ÉS NYILVÁNTARTÁSOK ELVESZTÉSE, ILLETVE**

MEGSÉRÜLÉSE ESETÉN; VALAMINT 3) KÜLÖNLEGES, MELLÉKES ÉS KÖZVETETT KÁROKÉRT ÉS KÁROS GAZDASÁGI KÖRÜLMÉNYEKÉRT, ELMARADT HASZONÉRT ÉS MEGTAKARÍTÁSÉRT, MÉG ABBAN AZ ESETBEN SEM, HA AZ IBM-NEK AZ IBM SZÁLLÍTÓJÁNAK VAGY VISONTELAJÓJÁNAK TUDOMÁSA VOLT ILYEN KÁROK LEHETŐSÉGÉRŐL. BIZONYOS JOGRENDSZEREK NEM ENGEDÉLYEZIK A KIFEJEZETT ÉS BELEÉRTETT GARANCIÁK KIZÁRÁSÁT VAGY KORLÁTOZÁSÁT BIZONYOS TRANZAKCIÓKNÁL, ILYENKOR AZ ÉRINTETT FELHASZNÁLÓRA EZ A KIZÁRÁS VAGY KORLÁTOZÁS NEM VONATKOZIK.

**Vonatkozó jogrendszer:** A felhasználó és az IBM is beleegyezését adja ahhoz, hogy azon ország törvényei legyenek irányadóak a felhasználó és az IBM valamennyi, jelen Megállapodás tárgyával kapcsolatos illetve abból eredően felmerülő jogának és kötelezettségének értelmezésében és végrehajtásában, amely országban a számítógépet a felhasználó beszerezte, tekintet nélkül jogi alapelvek esetleges ütközésére.

## 2. rész - Országfüggő rendelkezések

### AMERIKA

#### **BRAZÍLIA**

**Irányadó jog:** *A szakasz a következővel bővül az első mondat után:*

Bármilyen, ezen Egyezményből eredő jogvita orvoslása, vagy döntés ezzel kapcsolatban kizárólag Rio de Janeiro bíróságának hatásköre.

### ÉSZAK-AMERIKA

**Garanciális szerviz:** *A szakasz a következővel bővül:*

Az IBM garanciális szerveze Kanadában és az Egyesült Államokban a következő telefonszámon kérhető: 1-800-IBM-SERV (426-7378).

#### **KANADA**

**Vonatkozó jogrendszer:** *A következő mondat helyettesíti az "azon ország törvényeit, ahol a felhasználó a számítógépet beszerezte" részt az első mondatban:*

Ontario tartomány törvényeit.

### **EGYESÜLT ÁLLAMOK**

**Vonatkozó jogrendszer:** *A következő mondat helyettesíti az "azon ország törvényeit, ahol a felhasználó a számítógépet beszerezte" részt az első mondatban:*

New York állam törvényeit.

### ÁZSIA ÉS CSENDES-ÓCEÁNI TERÜLETEK

## AUSZTRÁLIA

**Az IBM számítógépekre vonatkozó garanciája:** *A szakasz a következő bekezdéssel bővül:*

Az ebben a szakaszban leírt garanciák további jogokat biztosítanak az 1974. évi üzletmeneti törvény (Trade Practices Act) és más törvények által előírtakon túl, és korlátozhatóságuk csak a mérvadó jogszabályokban megengedett határig terjedhet.

**A felelősség korlátozása:** *A szakasz a következővel bővül:*

Ha az IBM nem tenne eleget az 1974. évi üzletmeneti törvényben foglalt garanciális kötelezettségeinek, az IBM felelőssége csupán a termék megjavításáig vagy kicseréléséig, illetve azonos értékű berendezés biztosításáig terjed. Ha ez a feltétel vagy garancia eladási joghoz, zavartalan birtokláshoz vagy kifogástalan jogcímhez kapcsolódik, vagy olyan áruajtáról van szó, amelyet rendszeresen személyes, családi vagy háztartási használatra vagy fogyasztásra vásárolnak, e bekezdés egyetlen korlátozása sem érvényes.

**Vonatkozó jogrendszer:** *A következő mondat helyettesíti az “azon ország törvényeit, ahol a felhasználó a számítógépet beszerezte” részt az első mondatban:*  
Állam vagy terület törvényeit.

## KAMBODZSA, LAOSZ ÉS VIETNAM

**Irányadó jog:** *A következő mondat helyettesíti az “azon ország törvényeit, ahol a felhasználó a számítógépet beszerezte” részt az első mondatban:*  
New York állam törvényeit.

*A szakasz a következővel bővül:*

Jelen Egyezményből eredő viták esetén Szingapúrban rendezett választott bírói eljárás dönt, összhangban a Nemzetközi Kereskedelmi Kamara (International Chamber of Commerce, ICC) szabályaival. A választott bíró(ka)t az említett szabályokhoz alkalmazkodva jelölik ki, és képesek rá, hogy saját alkalmasságuk, és az Egyezmény érvényessége alapján döntsenek. A választott bíróság ítélete fellebbezés lehetősége nélküli, végleges és kötelező a felekre nézve, írásba foglalandó, és kifejtí az ügyről születtett bírósági megállapítást és a törvény következtetéseit.

Minden eljárás irányított, és felhasznál minden, hasonló ügygel kapcsolatos angol nyelvű dokumentumot. A választott bírók száma három; mindegyik, a vitában résztvevő fél egy kinevezésére jogosult.

Továbbblépés előtt a két fél által kinevezett választott bíró kijelöl egy harmadikat. A harmadik választott bíró elnökként vesz részt az eljárásban. Ha az elnök széke üres, az ICC elnöke tölti be a helyét. Más üresedéseket megfelelően kijelölt személy tölthet be. Az eljárás ott folytatódik, ahol abbamaradt a megüresedés megtörténtekor.

Ha a felek egyike megtagadja a bíróválasztást, vagy ez nem sikerül 30 napon belül a másik fél által választott bíró kijelölésétől számítva, akkor a már megválasztott bíró lesz az egyedüli választott bíró, abban az esetben, ha az ő megválasztása érvényes és helyénvaló volt.

Ezen Egyezmény angol nyelvű változata érvényesül minden más nyelven íródott verzióban is.

## HONGKONG ÉS MAKAO

**Vonatkozó jogrendszer:** *A következő mondat helyettesíti az "azon ország törvényeit, ahol a felhasználó a számítógépet beszerezte" részt az első mondatban:*  
a Hongkongi Különleges Adminisztrációs Régió törvényeit

## INDIA

**INDIA: A felelősség korlátozása:** *A következő kerül e szakasz 1. és 2. elemeinek helyére:*

1. Az ingó és ingatlan vagyontárgyban, valamint a testi épségben okozott kár (beleértve a halálesetet is) csak az IBM gondatlanságából eredő mértékig merül fel;
2. minden más helyzetben felmerülő minden tényleges kár esetén, amely a garanciás szerződés értelmében, illetve azzal bármilyen módon kapcsolatba hozhatóan az IBM hibájából ered, az IBM felelőssége kizárólag a felhasználó által a reklamáció tárgyát képező konkrét számítógépet kifizetett összegig terjed.

## JAPÁN

**Irányadó jog:** *A szakasz a következővel bővül:*

Bármilyen, az Egyezménnyel kapcsolatban felmerülő kétséget becsülettel, és a kölcsönös bizalom elvével összhangban oldunk meg.

## ÚJ-ZÉLAND

**Az IBM számítógépekre vonatkozó garanciája:** *A szakasz a következő bekezdéssel bővül:*

Az ebben a szakaszban leírt garanciák további jogokat biztosítanak az 1993. évi termékfelelősségi törvény (Consumer Guarantees Act) által és más, nem kizárható és nem korlátozható törvények által előírtakon túl. Az 1993. évi termékfelelősségi törvény nem vonatkozik az IBM által átadott azon termékekre, amelyeket a törvény szerinti értelemben üzleti célból vesznek igénybe.

**A felelősség korlátozása:** *A szakasz a következővel bővül:*

Ha a számítógépet az 1993. évi Termékfelelősségi törvény értelmében nem üzleti célból vásárolták, e szakasz korlátozásaira a fenti törvény korlátozásai érvényesek.

## KÍNAI NÉPKÖZTÁRSASÁG (PRC)



**Irányadó jog:** *A szakasz a következővel bővül:*

A felhasználó és az IBM is betartja New York állam törvényeit (kivéve, ha a helyi törvények másképp kívánják meg) a felhasználó és az IBM jogainak, illetve keinek és kötelezettségeinek értelmezésében és végrehajtásában, jelen Egyezményrel kapcsolatos, vagy ebből eredő bármilyen ügyre nézve, tekintet nélkül jogi alapelvekkel való esetleges ütközésekre.

Bármilyen, jelen Egyezményből, vagy ezzel kapcsolatban felmerült vita barátságos tárgyalásokkal oldandó meg, abban az esetben azonban, ha ez nem sikerül, a feleknek jogukban áll a vitát a pekingi Kínai Nemzetközi Gazdasági és Kereskedelmi Választott Bírói Testület, a PRC elé terjeszteni, hogy az a hatályos szabályai alapján döntsön efelett. A választott bíróság három választott bíróból áll. A tárgyalás közben használt nyelv angol és kínai. A választott bírói ítélet végleges, és minden félre nézve kötelező; és a Külföldi Választott Bírói Ítéletek Elismerésének és Végrehajtásának Egyezménye (Convention on the Recognition and Enforcement of Foreign Arbitral Awards, 1958) értelmében végrehajtható.

A bírósági illeték a vesztes felet terheli, kivéve, ha az ítélet máshogy rendelkezik.

A választott bírói tárgyalás ideje alatt jelen Egyezmény betartása folyamatos, kivéve arra a részére nézve, melynek kapcsán a felek vitában állnak, és melyet a választott bíróság tárgyal.

**EURÓPA, KÖZÉP-KELET, AFRIKA (EMEA)**

***A KÖVETKEZŐ RENDELKEZÉSEK AZ ÖSSZES EMEA ORSZÁGRA ÉRVÉNYESEK:***

Jelen Korlátozott Jótállási Nyilatkozat az IBM-től, és az IBM viszonteladójától vásárolt számítógépekre vonatkozik.

**Garanciális szerviz:** Ha az IBM számítógépet Ausztriában, Belgiumban, Dániában, Észtországban, Finnországban, Franciaországban, Görögországban, Hollandiában, Írországon, Izlandon, Lettországon, Litvániában, Luxemburgban, Nagy-Britanniában, Németországban, Norvégiában, Olaszországban, Portugáliában, Spanyolországban, Svájcban vagy Svédországban vásárolták, az adott számítógéphez a garanciális szerviz ezen országok bármelyikében igénybevehető akár (1) az IBM garanciális szervizelési joggal felhatalmazott viszonteladójánál, akár (2) az IBM-nél. Ha a vásárló az IBM személyi számítógépet Albániában, Belorusziában, Bosznia-Hercegovinában, Bulgáriában, Csehországban, Grúziában, Horvátországban, a Jugoszláv Szövetségi Köztársaságban, Kazahsztánban, Kirgizistánban, Lengyelországban, Macedóniában (volt jugoszláv köztársaság), Magyarországon, Moldáviában, Romániában, Oroszországban, Örményországban, Szlovákiában, Szlovéniában vagy Ukrajnában szerezte be, az adott számítógéphez a garanciális szerviz ezen országok bármelyikében igénybevehető akár (1) az IBM garanciális szervizelési joggal felhatalmazott viszonteladójánál, akár (2) az IBM-nél.

Ha a felhasználó egy közel-keleti vagy afrikai országban vásárol IBM számítógépet, jogosult igénybevenni a garanciális szervizszolgáltatást az adott számítógépre a vásárlás országában lévő IBM képviselőnél, ha az biztosítja ezt a szolgáltatást abban az országban, vagy az IBM garanciális szervizszolgáltatási joggal meghatalmazott viszonteladójánál. Afrikában a garanciális szerviz minden IBM szervizszolgáltatással meghatalmazott szolgáltató 50 kilométeres körzetében elérhető. Az említett 50 kilométeres körzeten kívül elhelyezkedő számítógépek szállítási költségei a felhasználót terhelik.

**Vonatkozó jogrendszer:** Az alkalmazandó jog, amely alapján bármely fél jelen Nyilatkozat tárgyával kapcsolatos vagy azzal bármely módon összefüggő jogát, kötelezettségét vagy feladatát értelmezni illetve végrehajtani kell, azon országnak a joga, amelyben a garanciális szervizt biztosítják, függetlenül a jogi alapelvek összeütközésétől, az országfüggő rendelkezésektől valamint az illetékes bíróságok vonatkozó határozataitól, kivéve az alábbi országokat: 1) Albánia, Bosznia-Hercegovina, Bulgária, Horvátország, Magyarország, Macedónia, Románia, Szlovákia, Szlovénia, Örményország, Azerbajdzsán, Fehéroroszország, Grúzia, Kazahsztán, Kirgízia, Moldávia, Oroszország, Tadzsikisztán, Türkmenisztán, Ukrajna és Üzbegisztán, ahol Ausztria törvényei érvényesek; 2) Észtország, Lettország, Litvánia, ahol Finnország törvényei érvényesek; 3) Algéria, Benin, Burkina Faso, Kamerun, Zöldfoki-szigetek, Közép-Afrikai Köztársaság, Csád, Kongó, Djibouti, Kongói Demokratikus Köztársaság, Egyenlítői Guinea, Franciaország, Gabon, Gambia, Guinea, Guinea-Bissau, Elefántcsontpart, Libanon, Mali, Mauritánia, Marokkó, Niger, Szenegál, Togo és Tunézia, jelen Egyezmény létrejön, és a felek közötti jogi viszony a francia törvényekkel összhangban kerül meghatározásra, és minden vita, amely ezzel az Egyezménnyel vagy ennek megsértésével illetve végrehajtásával kapcsolatban felmerülhet, beleértve az összefoglalási eljárást, kizárólag a Párizsi Kereskedelmi Bíróság által oldatik meg; 4) Angola, Bahrein, Botswana, Burundi, Egyiptom, Eritrea, Etiópia, Ghána, Jordánia, Kenya, Kuvait, Libéria, Malawi, Málta, Mozambik, Nigéria, Omán, Pakisztán, Katar, Ruanda, Sao Tome, Szaúd-Arábia, Sierra Leone, Szomália, Tanzánia, Uganda, Egyesült Arab Emírátsok, Egyesült Királyság, West Bank/Gaza, Jemen, Zambia és Zimbabwe, az Egyezményt az angol törvények irányítják, és az ezzel kapcsolatban felmerült viták az angol bíróságok kizárólagos törvénykezése elé terjesztendők, és 5) Görögországban, Izraelben, Olaszországban, Portugáliában és Spanyolországban bármilyen, jelen Nyilatkozattal kapcsolatos jogi követelések feletti döntés az külön-külön az athéni, Tel Aviv-i, milánói, lisszaboni és madridi illetékes bíróságok hatásköre.

## ***A KÖVETKEZŐ SZABÁLYOK ÉRVÉNYESEK A MEGADOTT ORSZÁGOKRA:***

### **AUSZTRIA ÉS NÉMETORSZÁG**

**Az IBM számítógépekre vonatkozó garanciája:** *E szakasz első bekezdése első mondatának helyébe a következő kerül:*

Az IBM számítógép garanciája magában foglalja a gép normál használatú működését, valamint a gép műszaki leírásoknak való megfelelését.

*A szakasz a következő bekezdésekkel bővül:*

A gép legrövidebb garancia-időszaka hat hónap. Abban az esetben, ha az IBM vagy viszonteladója nem képes megjavítani egy IBM gépet, a felhasználó a megjavítatlan gép csökkent értékének jogos mértékéig igényt tarthat részleges pénzvisszatérítésre, illetve kérheti az adott gépre vonatkozó megállapodás érvénytelenítését, mely esetben a kifizetett összeg visszajár.

**A garancia hatálya:** *A második bekezdés nem érvényes.*

**Garanciális szerviz:** *A szakasz a következővel bővül:*

A jótállási időszak alatt a hibás gép IBM-hez történő visszaszállításának költségei az IBM-et terhelik.

**A felelősség korlátozása:** *A szakasz a következő bekezdéssel bővül:*

A garanciaszerződésben meghatározott korlátozások és kizárások nem vonatkoznak az IBM által szándékosan, vagy nagyfokú gondatlanságból okozott károkra, és kifejezett garanciákra.

*A 2. pont vége a következő mondatlal bővül:*

Az IBM e pontban foglalt felelőssége gondatlanság esetén az alapvető szerződési rendelkezések megsértésére korlátozódik.

## **EGYIPTOM**

**A felelősség korlátozása:** *E szakasz második pontja helyébe a következő kerül:*

minden más tényleges közvetlen kár esetén az IBM felelőssége kizárólag a felhasználó által a reklamáció tárgyát képező konkrét számítógépert kifizetett összegig terjed. Ebben a pontban a "Számítógép" kifejezés magában foglalja a gépi kódot (Machine Code) és az engedélyezett belső kódot (Licensed Internal Code) is.

*A szállítók és viszonteladók felelőssége (változatlan).*

## **FRANCIAORSZÁG**

**A felelősség korlátozása:** *A szakasz első bekezdése második mondatának helyébe a következő kerül:*

Minden ilyen esetben, függetlenül a kártérítési követelés jogalapjától, az IBM kizárólag az alábbi esetekben vállal felelősséget: *(az 1. és 2. pont változatlan).*

## **ÍRORSZÁG**

**A garancia hatálya:** *A szakasz a következővel bővül:*

Kivéve a jelen feltételekben és rendelkezésekben kifejezetten megadottakat, ezennel kizárunk minden törvényben meghatározott feltételt, beleértve a hallgatóságos garanciákat is, de nem csorbítva az 1893. évi Árukereskedelmi törvényben (Sale of

Goods Act) vagy az 1980. évi Árukereskedelmi és szolgáltatási törvényben (Sale of Goods and Supply of Services Act) foglalt, előbb említett összes jótállás általánosságát.

**A felelősség korlátozása:** *A szakasz első bekezdése 1. és 2. pontjának helyére az alábbi kerül:*

1. Kizárólag az IBM gondatlanságából eredő halál vagy személyi sérülés, illetve a vásárló vagyontárgyában bekövetkező fizikai sérülés esetén;
2. Minden egyéb tényleges, közvetlen kár erejéig, maximum azonban a reklamáció tárgyát képező, illetve a reklamációra más módon okot adó gép havi díjának 125 százalékáig (visszatérő esetben 12 havi díj jár).

*A szállítók és viszonteladók felelőssége (változatlan).*

*E szakasz vége a következő bekezdéssel bővül:*

Az IBM teljes felelőssége és a vásárló követelése, szerződési és szerződésen kívüli károkozás esetén egyaránt, minden nem teljesítés esetén az okozott kárra korlátozódik.

## **OLASZORSZÁG**

**A felelősség korlátozása:** *A szakasz első bekezdése második mondatának helyébe a következő kerül:*

Minden ilyen esetben, hacsak a kötelező jogszabályok másként nem rendelkeznek, az IBM felelőssége kizárólag a következőkre terjed ki:

1. *(változatlan)*
2. Bármely más helyzetben felmerülő minden tényleges kár esetén, amely a garanciaszerződés értelmében, illetve azzal bármilyen módon kapcsolatba hozhatóan az IBM hibájából ered, az IBM felelőssége kizárólag a felhasználó által a reklamáció tárgyát képező adott számítógépért kifizetett összegig terjed.

*A szállítók és viszonteladók felelőssége (változatlan).*

*E szakasz harmadik bekezdésének helyébe a következő kerül:*

Hacsak a kötelező jogszabályok másként nem rendelkeznek, sem az IBM, sem viszonteladója nem felelős a következő esetek egyikében sem: *(az 1. és 2. pont változatlan)* 3) Közvetett kár esetén, még akkor sem, ha az IBM-nek vagy viszonteladójának tudomása volt az ilyen károk lehetőségéről.

## **DÉL-AFRIKA, NAMÍBIA, BOTSWANA, LESOTHO ÉS SZVÁZIFÖLD**

**A felelősség korlátozása:** *A szakasz a következővel bővül:*

Bármilyen helyzetben felmerülő minden tényleges kár esetén, amely kár a jótállási szerződés értelmében, illetve azzal bármilyen módon kapcsolatba hozhatóan az IBM hibájából ered, az IBM teljes felelőssége kizárólag a felhasználó által a reklamáció tárgyát képező konkrét számítógépért kifizetett összegig terjed.

## **NAGY-BRITANNIA**

**A felelősség korlátozása:** *A szakasz első bekezdése 1. és 2. pontjának helyére az alábbi kerül:*

1. Kizárólag az IBM gondatlanságából származó halál vagy személyi sérülés, illetve a vásárló ingó vagyontárgyában bekövetkező fizikai sérülés esetén;
2. Bármely más tényleges, közvetlen kár és veszteség erejéig, maximum azonban a reklamáció tárgyát képező vagy arra más módon okot adó gép havi díjának 125 százalékáig (visszatérő esetben 12 havi díj jár).

*A bekezdés a következővel bővül:*

3. Abban az esetben, ha az IBM megsérti az 1979. évi terméklelősségi törvény (Sale of Goods Act) 12. szakaszában, illetve az 1982. évi árukereskedelmi és szolgáltatási törvény (Supply of Goods and Services Act) 2. szakaszában foglalt kötelezettségeit.

*A szállítók és viszonteladók felelőssége (változatlan).*

*E szakasz vége a következővel bővül:*

Az IBM teljes felelőssége és a vásárló követelése, szerződési és szerződésen kívüli károkozás esetén egyaránt, minden nem teljesítés esetén az okozott kárra korlátozódik.



---

## Függelék B. Megjegyzések

Előfordulhat, hogy egyes országokban az IBM nem forgalmazza a dokumentumban tárgyalt termékeket, szolgáltatásokat vagy kiegészítőket. Kérjen tanácsot a helyi IBM képviselőtől a területén rendelkezésre álló termékekről és szolgáltatásokról. Bármely hivatkozás IBM termékre, programra vagy szolgáltatásra nem szándékozik azt állítani vagy sugallni, hogy csak az az IBM termék, program vagy szolgáltatás alkalmazható. Az IBM szellemi tulajdonát vagy egyéb törvényesen védhető jogait nem sértő, funkcionálisan egyenértékű termék, program vagy szolgáltatás használható az IBM terméke, programja vagy szolgáltatása helyett. A nem IBM termék, program vagy szolgáltatás működésének ellenőrzése és kiértékelése azonban a felhasználó felelőssége.

Az IBM rendelkezhet olyan szabadalmakkal vagy folyamatban lévő szabadalmakkal, melyek ezen dokumentáció tartalmát védik. E dokumentum megszerzése nem jelenti egyúttal a szabadalmakra vonatkozó jogosultságok birtoklását is. Licenc iránti kérelmét írásban elküldheti a következő címre:

*IBM Director of Licensing  
IBM Corporation  
North Castle Drive  
Armonk, NY 10504-1785  
U.S.A.*

AZ INTERNATIONAL BUSINESS MACHINES CORPORATION AZ "ITT ISMERTETETT" FORMÁBAN ADJA KÖZRE EZT A KIADVÁNYT, BÁRMIFÉLE KIFEJEZETT VAGY SUGALLT GARANCIA NÉLKÜL, BELEÉRTVE - DE NEM KORLÁTOZVA - A KERESKEDELMI ÉRTÉKESÍTÉSRE VAGY ADOTT CÉLRA VALÓ ALKALMASSÁGRA VONATKOZÓ BELEÉRTETT GARANCIÁT. Egyes államok jogszabályai nem engedik meg a kifejezett vagy sugalmazott garanciától történő elhatárolódást bizonyos ügyletekben, ezért lehetséges, hogy ez a kikötés nem mindenkire vonatkozik.

A jelen kiadványban előfordulhatnak technikai pontatlanságok vagy nyomdahibák. Az itt közölt ismeretekben időnként történnek változások, amelyeket a publikáció új kiadásai tartalmaznak. Az IBM értesítés nélkül végrehajthat fejlesztéseket és/vagy változtatásokat a jelen publikációban ismertetett termék(ek)en és/vagy program(ok)on.

Az IBM a részére elküldött információkat az általa megfelelőnek tartott bármilyen módon felhasználhatja, illetve terjesztheti anélkül, hogy a küldővel szemben bármilyen kötelezettsége is keletkezne.

Ebben a könyvben nem-IBM webhelyre történő utalást csak a segítség szándékával adunk meg, és ez semmiképpen nem jelenti azon webhelyek helyességének jóváhagyását. A kérdéses webhelyeken lévő információ nem része az adott IBM termékre vonatkozó anyagnak, és ezeknek a webhelyeknek a használata a felhasználó kockázata.

---

## Figyelmeztetések a TV-kimenettel kapcsolatban

Az alábbi megjegyzések a gyárilag beépített TV-kimenettel rendelkező modellekre vonatkoznak.

A termék olyan szerzői jogi technológiát használ, amely egyes amerikai szabadalmak, valamint a Macrovision Corporation és más jogtulajdonosok szellemi tulajdonának jogcímvédelmét élvezi. Ennek a szerzői jogi technológiának a használatát a Macrovision Corporationnel engedélyeztetni kell, továbbá ha a Macrovision Corporation másképpen nem rendelkezik, csak otthoni vagy egyéb korlátozott megtekintésre használható. Visszafejteni, a forráskódot előállítani tilos.

---

## Védjegyek

Az IBM embléma és az alábbi kifejezések az IBM Corporation védjegyei az Egyesült Államokban és/vagy más országokban:

HelpCenter  
IBM  
NetVista  
ScrollPoint  
Update Connector

A Lotus, Freelance, és Word Pro elnevezések a Lotus Development Corporation és/vagy az IBM Corporation védjegyei az Egyesült Államokban és/vagy más országokban.

A Microsoft, Windows, és Windows NT elnevezések a Microsoft Corporation védjegyei az Egyesült Államokban és/vagy más országokban.

A PC Direct a Ziff Communications Company védjegye az Egyesült Államokban és/vagy más országokban, és az IBM Corporation licenc birtokában használja.

Egyéb cég-, termék- és szolgáltatásnevek más cégek védjegyei vagy szolgáltatási jelzései lehetnek.

---

## Elektronikus sugárzásra vonatkozó figyelmeztetések

A következő bekezdés csak az itt felsorolt típusszámú gépekre vonatkozik: 2251, 2271, 2292, 6058, 6059, 6343, 6349, 6350, 6568, 6569, 6578, 6579, 6648, 6649, 6790, 6791, 6792, 6793, 6794, 6823, 6825, 6826, 6830, 6831, 6832, 6833, 6840, 6841, 8208, 8301, 8302, 8303, 8304, 8305, 8306, 8307, 8308, 8309, 8310, 8311, 8312, 8313, 8314, 8315, 8317, 8318 és 8319.

Ez a számítógép B osztályú digitális eszköznek minősül. Azonban a számítógép tartalmaz beépített hálózatillesztő vezérlőt (NIC), és a berendezés a hálózati kártya működése alatt A osztályú berendezésnek minősül. Az A osztályú digitális eszközökre vonatkozó



osztályozások és megfelelési nyilatkozatok az elsődlegesek, mivel bizonyos A osztályú kiegészítők vagy NIC kábelek valójában A osztályra módosítják a számítógép besorolását.

Cet ordinateur est enregistré comme un appareil numérique de classe B. Toutefois, lorsque la carte réseau qu'il contient est utilisée, il est considéré comme un appareil de classe A. Il a été déclaré de classe A dans l'avis de conformité car la présence de certaines options de classe A ou de câbles de carte réseau de classe A modifie ses caractéristiques et le rend conforme aux normes de la classe A.

A következő bekezdés csak az itt felsorolt típusszámú gépekre vonatkozik: 6826, 8301, 8302, 8303, 8304, 8305, 8306, 8307, 8308, 8309, 8310, 8311, 8312, 8313, 8314, 8315, 8317, 8318 és 8319.

Ez a számítógép B osztályú digitális eszköznek minősül, beleértve a Gigabit Ethernet csatlót is. A számítógép a Gigabit Ethernet használatakor A osztályú digitális eszköznek minősül.

## **"B" osztályra vonatkozó figyelmeztetések**

Ezek a figyelmeztetések csak az itt felsorolt típusszámú gépekre vonatkoznak: 2251, 2254, 2256, 2257, 2271, 2292, 6029, 6058, 6059, 6336, 6337, 6339, 6341, 6342, 6343, 6346, 6347, 6348, 6349, 6350, 6568, 6569, 6578, 6579, 6648, 6649, 6790, 6791, 6792, 6793, 6794, 6823, 6825, 6826, 6830, 6831, 6832, 6833, 6840, 6841, 8208, 8301, 8302, 8303, 8304, 8305, 8306, 8307, 8308, 8309, 8310, 8311, 8312, 8313, 8314, 8315, 8317, 8318 és 8319.

## **Federal Communications Commission (FCC) nyilatkozat**

**Megjegyzés:** Ez a berendezés a vizsgálat során eleget tett a B kategóriájú digitális eszközökre vonatkozó FCC szabályzat 15-ös részében leírt határértékeknek. Ezek a határértékek úgy lettek megállapítva, hogy valós védelmet biztosítsanak az interferencia ellen lakókörnyezetben történő telepítéskor. Ez a berendezés előállít, felhasznál és kisugároz rádiófrekvenciás energiát, és ha a berendezés nem az előírások szerint kerül telepítésre és használatra, akkor zavarhatja a rádió-kommunikációt. Mindazonáltal, nincs garancia arra, hogy a zavarás nem jelentkezik bizonyos telepítés esetén. Ha ez a berendezés interferenciát okoz a rádió és a televízió adásainak vételében - amely meghatározható a berendezés ki- és bekapcsolásával - a felhasználó próbálja meg csökkenteni a zavarást egy vagy több alábbi módszer segítségével:

- A vevőantenna átállításával vagy áthelyezésével.
- A berendezés és a vevőkészülék közötti elválasztás növelésével.
- A berendezés másik hálózati áramkörhöz történő csatlakoztatásával, mint amelyhez a vevőkészülék csatlakozik.
- A hivatalos IBM viszonteladó vagy szerviz képviselő által nyújtott, segítségkérő konzultációval.

Megfelelő védőburkolattal és földeléssel ellátott kábeleket, valamint csatlakozókat kell használni, hogy azok az FCC kisugárzási korlátoknak eleget tegyenek. A hivatalos IBM viszonteladóknál rendelkezésre állnak a megfelelő kábelek és csatlakozók. Az IBM nem vállal felelősséget az általa ajánlottól eltérő kábelek és csatlakozók használatából eredő, továbbá a berendezés jogosulatlan változtatása vagy módosítása következtében jelentkező zavarokozásért. A jogosulatlan beavatkozás és módosítás érvényteleníti a felhasználó jogát a berendezés működtetésére.

Ez a berendezés eleget tesz az FCC szabályzat 15-ös részében leírtaknak. A működés az alábbi két feltételnek van alárendelve: (1) egyrészt ez a berendezés nem okozhat ártalmas interferenciát, (2) másrészt ezt a berendezést érheti bármilyen zavarás, beleértve azt is, ami téves működést okozhatna.

Felelős partner:

- International Business Machines Corporation
- New Orchard Road
- Armonk, NY 10504
- Telefon: 1-919-543-2193



A tesztek alapján megfelel az FCC szabványoknak

OTHONI VAGY IRODAI HASZNÁLATRA

## **Kanadai ipari megfelelési nyilatkozat a B osztályú eszközöknek megfelelő sugárzásról**

Ez a B osztályú készülék megfelel a kanadai ICES-003 előírásoknak.

## **Avis de conformité à la réglementation d'Industrie Canada**

Cet appareil numérique de la classe B est conforme à la norme NMB-003 du Canada.

## **Az Európai Közösség EMC direktíváira vonatkozó megfelelési nyilatkozat**

Ez a termék eleget tesz az Európa Tanács 89/336/EEC számú határozatában megfogalmazott védelmi követelményeknek, amely a tagállamok elektromágneses zavarvédelmi összeférhetőségére vonatkozó törvénykezésen alapul. Az IBM nem vállal felelősséget a berendezés bármely olyan átalakításáért és bővítéséért (beleértve nem IBM gyártmányú kiegészítő kártyák beépítését is), amelynek következtében a berendezés nem tesz eleget a védelmi követelményeknek.

Ez a termék a tesztelés során eleget tett az Információ-technológiai berendezések B osztályára megadott határértékeknek a CISPR 22/Európai Szabvány EN 55022 szerint. A B osztályú berendezésekre vonatkozó határértékek kimondottan a lakókörnyezet számára lettek meghatározva abból a célból, hogy ésszerű védelmet nyújtsanak az engedélyezett kommunikációs berendezések egymást zavaró hatásaival szemben.

## "A" osztályra vonatkozó figyelmeztetések

### **Federal Communications Commission (FCC) nyilatkozat**

**Megjegyzés:** Ez a berendezés a vizsgálat során eleget tett az A kategóriájú digitális eszközökre vonatkozó FCC szabályzat 15-ös részében leírt határértékeknek. Ezek a határértékek úgy lettek megállapítva, hogy valós védelmet biztosítsanak az interferencia ellen, amikor a berendezés kereskedelmi környezetben működik. Ez a berendezés előállít, használ és kisugároz rádiófrekvenciás energiát, és ha a berendezés nem az előírások szerint kerül telepítésre és használatra, akkor zavarhatja a rádió-kommunikációt. A berendezés működése lakóterületen is okozhat zavarást, ebben az esetben a felhasználónak kell elhárítani a zavarokozást saját költségére.

Megfelelő védőburkolattal és földeléssel ellátott kábeleket, valamint csatlakozókat kell használni, hogy azok az FCC kisugárzási korlátoknak eleget tegyenek. Az IBM nem vállal felelősséget az általa ajánlottól eltérő kábelek és csatlakozók használatából eredő, továbbá a berendezés jogosulatlan változtatása vagy módosítása következtében jelentkező zavarokozásért. A jogosulatlan beavatkozás és módosítás érvényteleníti a felhasználó jogát a berendezés működtetésére.

Ez a berendezés eleget tesz az FCC szabályzat 15-ös részében leírtaknak. A működés az alábbi két feltételnek van alárendelve: (1) egyrészt ez a berendezés nem okozhat ártalmas interferenciát, (2) másrészt ezt a berendezést érheti bármilyen zavarás, beleértve azt is, ami téves működést okozhatna.

### **Kanadai ipari megfelelési nyilatkozat az A osztályú eszközöknek megfelelő sugárzásról**

Ez az A osztályú készülék megfelel a kanadai ICES-003 előírásoknak.

### **Avis de conformité à la réglementation d'Industrie Canada**

Cet appareil numérique de la classe A est conforme à la norme NMB-003 du Canada.

### **Ausztrália és Új Zéland - A osztályra vonatkozó nyilatkozat**

**Figyelem:** Ez egy A osztályú termék. Lakókörnyezetben rádiófrekvenciás zavart okozhat, amely esetben a felhasználótól megkövetelhetik a megfelelő mérések elvégzését.

### **Az Európai Közösség EMC direktíváira vonatkozó megfelelési nyilatkozat**

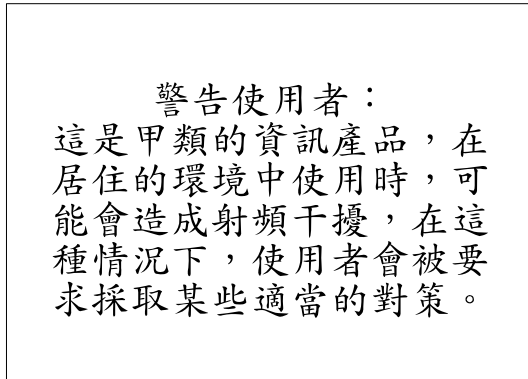
Ez a termék eleget tesz az Európa Tanács 89/336/EEC számú határozatában megfogalmazott védelmi követelményeknek, amely a tagállamok elektromágneses zavarvédelmi összeférhetőségére vonatkozó törvénykezésen alapul. Az IBM nem vállal felelősséget a berendezés bármely olyan átalakításáért és bővítéséért (beleértve nem IBM gyártmányú kiegészítő kártyák beépítését is), amelynek következtében a berendezés nem tesz eleget a védelmi követelményeknek.

Ez a termék a tesztelés során eleget tett az Információ-technológiai berendezések A osztályára megadott határértékeknek a CISPR 22/Európai Szabvány EN 55022 szerint. Az A osztályú berendezésekre vonatkozó határértékek kimondottan a kereskedelmi és az

ipari környezet számára lettek meghatározva abból a célból, hogy ésszerű védelmet nyújtsanak az engedélyezett kommunikációs berendezések egymást zavaró hatásaival (interferenciáival) szemben.

**Figyelem:** Ez egy A osztályú termék. Lakókörnyezetben rádiófrekvenciás zavart okozhat, amely esetben a felhasználótól megkövetelhetik a megfelelő mérések elvégzését.

## Tajvani A osztályú figyelmeztető nyilatkozat



---

## A Federal Communications Commission (FCC) és a telefontársaságok követelményei

1. Ez a berendezés eleget tesz az FCC szabályzat 68. cikkelyében leírtaknak. Az eszközhöz hozzáférősítve található egy címke, amely többek között tartalmazza az adott berendezésre vonatkozó FCC regisztrációs számot, az USOC, valamint a Ringer Equivalency Number (REN) értékét. Amennyiben ezeket a számokat kéri, megadhatja a telefontársaság számára.

**Megjegyzés:** Ha az eszköz egy belső modem, akkor egy második FCC regisztrációs számot is találhat. A címkét ráteheti annak a számítógépnek a külsejére, amelybe az IBM modemet telepítette, vagy ráteheti a külső DAA-ra, ha rendelkezik ilyennel. Helyezze a címkét könnyen elérhető helyre, hiszen annak információit át kell adni a telefontársaságnak.

2. A REN hasznos a telefonvonalhoz csatlakoztatható azon eszközök mennyiségének meghatározásában, amelyek még csöngenek az adott telefonszám hívásakor. Az esetek többségében - bár nem minden helyen - az összes eszköz REN számának összege nem haladhatja meg az ötöt (5). A telefonvonalhoz kapcsolható eszközök REN által meghatározott számának ellenőrzése érdekében hívja fel a helyi telefontársaságot az adott hívási területre vonatkozó maximális REN szám meghatározása céljából.

3. Ha az eszköz zavarja a telefonhálózatot, a telefontársaság ideiglenesen leállíthatja szolgáltatását. Ha van rá mód, akkor erről előre értesítik; ha ez nem praktikus, akkor pedig amint lehetséges. Tanácsoljuk, hogy tegyen panaszt az FCC-re történő hivatkozással.
4. A telefontársaság változtatásokat hajthat végre szolgáltatásaiban, berendezéseiben, működésében vagy eljárásaiban, amelyek hatással lehetnek berendezése megfelelő működésére. Ha ezt teszik, akkor előre értesítést küldenek, hogy legyen alkalma a megszakítás nélküli szolgáltatások ütemezésére.
5. Ha a termékkel kapcsolatban hibákat tapasztal, vegye fel a kapcsolatot a hivatalos viszonteladóval vagy hívja az IBM-et. Az Egyesült Államokban hívja az **1-800-772-2227** számot. Kanadában hívja az **1-800-565-3344** számot. Szükség lehet a vételt igazoló számla bemutatására.  
A telefontársaság kérheti az eszköz lekapcsolását a hálózatról, amíg a probléma nincs megoldva, vagy amíg nem biztos abban, hogy az eszköz hibátlanul működik.
6. Az eszköz javítása a vásárló részéről nem lehetséges. Ha az eszközzel kapcsolatban hibát tapasztal, akkor keresse meg a hivatalos viszonteladót, vagy olvassa el a könyvben lévő Diagnosztika című részt.
7. Ez az eszköz lehet, hogy nem használható a telefontársaság által nyújtott pénzügyi szolgáltatások esetén. Az ikervonalakhoz történő csatlakozás az állami tarifáktól függ. Tájékoztatás végett vegye fel a kapcsolatot az adott állam hivatalos szerveivel.
8. Amikor hálózati interfész (NI) szolgáltatást rendel meg a helyi Exchange Carrier szolgáltatótól, akkor elrendezésként USOC RJ11C azonosítást adjon meg.

## **A Kanadai Kommunikációs Részleg hitelesítési címkéje**

**Megjegyzés:** Az Industry Canada címke azonosítja a hitelesített berendezést. Ez a hitelesítés azt jelenti, hogy a berendezés eleget tesz azoknak a telekommunikációs hálózatvédelmi, működési és biztonsági követelményeknek, amelyek elő vannak írva a Terminál Berendezésre Vonatkozó Műszaki Követelmények című dokumentációkban. A Részleg nem garantálja, hogy a berendezés a felhasználó megalégedésére fog működni.

A berendezés telepítése előtt a felhasználóknak meg kell bizonyosodniuk arról, hogy a berendezés csatlakoztatása a helyi távközlési társaság rendszeréhez megengedhető. A berendezés telepítésekor elfogadható csatlakoztatási módszert kell használnia. A vásárlónak kell gondoskodnia arról, hogy a fentiekben leírt feltételeknek való megfelelés ne csökkentse a szolgáltatás színvonalát bizonyos helyzetekben. A hitelesített berendezés javítását csak a szolgáltató által kijelölt hivatalos képviselő koordinálhatja. A berendezésben a felhasználó által végzett bármilyen javítás vagy változtatás, illetve a berendezés hibás működése okot adhat arra a távközlési társaságnak, hogy kérje a felhasználótól a berendezés lekapcsolását.

A felhasználóknak kell gondoskodniuk saját maguk védelméről, vagyis a tápegység, a telefonvonalak és a belső fémcső rendszer (ha van) elektromos földvezetékeinek összeköttetéséről. Ez az elővigyázatosság különösen fontos lehet vidéki környezetben.

**Figyelem:** A felhasználóknak nem szabad megkísérelni a földvezetékek összekötését, vegyék fel a kapcsolatot a megfelelő ellenőrzési hatósággal vagy egy villanyszerelővel, ahogy jobbnak tartják.

**Megjegyzés:** Az egyes végponti (terminál) eszközökhöz hozzárendelt Ringer Equivalence Number (REN) a termináloknak azt a maximális számát jelzi, amennyi csatlakoztatható egy adott telefonvonalhoz. A vonal lezárása az eszközök bármely kombinációjából állhat, a követelmény csak annyi, hogy az összes eszköz Ringer Equivalence számának összege nem lépheti túl az 5-ös értéket.

## **Étiquette d'homologation du ministère des Communications du Canada**

**AVIS :** L'étiquette d'Industrie Canada identifie le matériel homologué. Cette étiquette certifie que le matériel est conforme aux normes de protection, d'exploitation et de sécurité des réseaux de télécommunications, comme le prescrivent les documents concernant les exigences techniques relatives au matériel terminal. Le ministère n'assure toutefois pas que le matériel fonctionnera à la satisfaction de l'utilisateur.

Avant d'installer ce matériel, l'utilisateur doit s'assurer qu'il est permis de le raccorder aux installations de l'entreprise locale de télécommunications. Le matériel doit également être installé en suivant une méthode acceptée de raccordement. L'abonné ne doit pas oublier qu'il est possible que la conformité aux conditions énoncées ci-dessus n'empêche pas la dégradation du service dans certaines situations.

Les réparations de matériel homologué doivent être coordonnées par un représentant désigné par le fournisseur. L'entreprise de télécommunications peut demander à l'utilisateur de débrancher un appareil à la suite de réparations ou de modifications effectuées par l'utilisateur ou à cause de mauvais fonctionnement.

Pour sa propre protection, l'utilisateur doit s'assurer que tous les fils de mise à la terre de la source d'énergie électrique, des lignes téléphoniques et des canalisations d'eau métalliques, s'il y en a, sont raccordés ensemble. Cette précaution est particulièrement importante dans les régions rurales.

**Avertissement :** L'utilisateur ne doit pas tenter de faire ces raccordements lui-même; il doit avoir recours à un service d'inspection des installations électriques ou à un électricien, selon le cas.

**AVIS :** L'indice d'équivalence de la sonnerie (IES) assigné à chaque dispositif terminal indique le nombre maximal de terminaux qui peuvent être raccordés à une interface. La terminaison d'une interface téléphonique peut consister en une combinaison de quelques dispositifs, à la seule condition que la somme d'indices d'équivalence de la sonnerie de tous les dispositifs n'excède pas 5.

---

## A tápkábelre vonatkozó figyelmeztetés

A biztonság érdekében az IBM földelt csatlakozódugóval ellátott tápkábelt biztosít ezen IBM termék használatához. Az elektromos áramütés elkerülése érdekében a tápkábelt mindig csak megfelelően földelt csatlakozójába dugja be.

Az Egyesült Államokban és Kanadában használt IBM tápkábeleket az Underwriter's Laboratories (UL) listája tartalmazza, és a Kanadai Szabványügyi Hivatal (CSA) hitelesíti.

115V feszültségről működtetni kívánt egységek esetén: Használjon egy, az UL listában felsorolt és CSA igazolással rendelkező tápkábelt, amely legalább 18 AWG, SVT vagy SJT típusú, legfeljebb 4,5 m hosszú háromeres kábelből és párhuzamos érintkezőjű, 125V-os 15A-es földelt típusú dugóból áll.

230V feszültségről működtetni kívánt egységek esetén (U.S. belül): Használjon egy, az UL listában felsorolt és CSA igazolással rendelkező tápkábelt, amely legalább 18 AWG, SVT vagy SJT típusú, legfeljebb 4,5 m hosszú háromeres kábelből és kettős érintkezőjű, 250V-os 15A-es földelt típusú dugóból áll.

230V feszültségről működtetni kívánt egységek esetén (U.S. kívül): Földelt dugóval ellátott tápkábelt használjon. A tápkábelnek rendelkeznie kell megfelelő biztonsági engedélyekkel arra az országra vonatkozóan, ahol a berendezés telepítésre kerül.

Az adott országra vagy régióra szabványosított IBM tápkábelek általában csak abban az országban vagy régióban állnak rendelkezésre.

IBM tápkábel termékszám	Ezekben az országokban és régiókban használatos
13F9940	Argentína, Ausztrália, Kína (KNK), Új-Zéland, Pápua Új-Guinea, Paraguay, Uruguay, Nyugat-Szamoa
13F9979	Afganisztán, Algéria, Andorra, Angola, Ausztria, Belgium, Benin, Bulgária, Burkina Faso, Burundi, Kamerun, Közép-Afrikai Köztársaság, Csád, Kína (Makaó), Cseh Köztársaság, Egyiptom, Finnország, Franciaország, Francia Guyana, Németország, Görögország, Guinea, Magyarország, Izland, Indonézia, Irán, Elefántcsontpart, Jordánia, Libanon, Luxemburg, Madagaskár, Mali, Martinique, Mauritánia, Mauritius, Monaco, Marokkó, Mozambik, Hollandia, Új-Kaledónia, Niger, Norvégia, Lengyelország, Portugália, Románia, Szenegál, Szlovákia, Spanyolország, Szudán, Svédország, Szíria, Togó, Tunézia, Törökország, korábbi Szovjetunió, Vietnam, korábbi Jugoszlávia, Zaire, Zimbabwe
13F9997	Dánia
14F0015	Banglades, Burma, Pakisztán, Dél-Afrika, Sri Lanka

<b>IBM tápkábel termékszám</b>	<b>Ezekben az országokban és régiókban használatos</b>
14F0033	Antigua, Bahrein, Brunei, Csatorna Szigetek, Kína (Hong Kong), Ciprus, Dubai, Fidzsi Szigetek, Ghána, India, Irak, Írország, Kenya, Kuvait, Malawi, Malájzia, Málta, Nepál, Nigéria, Polinézia, Katar, Sierra Leone, Szingapúr, Tanzánia, Uganda, Egyesült Királyság, Jemen, Zambia
14F0051	Liechtenstein, Svájc
14F0069	Chile, Etiópia, Olaszország, Líbia, Szomália
14F0087	Izrael
1838574	Thaiföld
6952301	Bahamák, Barbados, Bermuda, Bolívia, Brazília, Kanada, Kajmán szigetek, Kolumbia, Costa Rica, Dominikai Közt., Ecuador, Salvador, Guatemala, Guyana, Haiti, Honduras, Jamaica, Japán, Korea (Dél), Libéria, Mexikó, Holland Antillák, Nicaragua, Panama, Peru, Fülöp-szigetek, Szaúd-Arábia, Suriname, Tajvan, Trinidad (Nyugat-India), Amerikai Egyesült Államok, Venezuela







Rendelési szám: 59P7531

Nyomtatva Dániában

(1P) P/N: 59P7531

