

NetVista™



Rýchly prehľad

Obsahuje:

- **Bezpečnosť, záruka a iné poznámky**
- **Nastavenie počítača**
- **Obnova softvéru**
- **Odstraňovanie problémov a diagnostika**
- **Pomoc a servis IBM**

NetVista™



Rýchly prehľad

Poznámka

Skôr ako použijete tieto informácie a produkt, ktorý podporujú, určite si prečítajte “Bezpečnostné informácie” na strane v, Príloha A, “Záručné informácie” na strane 27 a Príloha B, “Vyhlásenia” na strane 43.

Obsah

Bezpečnostné informácie	v
Poznámka k lítiovej batérii	vii
Informácie o bezpečnosti modemu	vii
Vyhlásenie o súlade s normami pre laserové produkty	viii
Dodatočná pomoc	xi
Kapitola 1. Usporiadanie vášho pracovného priestoru	1
Pohodlie	1
Používanie bezdrôtových klávesníc a USB konektory.	3
Kapitola 2. Nastavenie vášho počítača	5
Zapnutie napájania	8
Dokončenie inštalácie softvéru	9
Vykonanie dôležitých úloh	9
Inštalácia iných operačných systémov	9
Vypínanie počítača	10
Zaznamenanie informácií o vašom počítači	10
Kapitola 3. Obnova softvéru	13
Vykonanie obnovy softvéru	13
Riešenie problémov pri obnove	14
Obnovenie alebo inštalácia ovládačov zariadení	15
Kapitola 4. Odstraňovanie problémov a diagnostika	17
Základné riešenia problémov	17
IBM Enhanced Diagnostics	19
Chybové kódy	20
Zvukové kódy POST	22
Kapitola 5. Prístup k informáciám, pomoci a servisu	23
Získavanie informácií.	23
Pomoc a servis	23
Kúpa dodatočných služieb	26
Príloha A. Záručné informácie	27
Záručná doba	27
Záručný servis a podpora.	31
IBM Statement of Limited Warranty Z125-4753-06 8/2000	33
Príloha B. Vyhlásenia	43
Poznámky k televíznemu výstupu	44

Obchodné značky	44
Vyhlasenia k elektronickým emisiám	44
Požiadavky Federálnej komunikačnej komisie (FCC) a telefónnej spoločnosti	48
Upozornenie o napájacej šnúre	50

Bezpečnostné informácie

NEBEZPEČENSTVO

Elektrické napätie z elektrických, telefónnych a komunikačných káblov je nebezpečné.

Aby ste predišli nebezpečenstvu úrazu elektrickým prúdom:

- Nepripájajte alebo neodpájajte žiadne káble alebo nevykonávajte inštaláciu, údržbu alebo rekonfiguráciu tohto produktu počas búrky.
- Pripojte všetky napájacie šnúry k správne zapojeným a uzemneným elektrickým zásuvkám
- Pripojte k správne zapojeným zásuvkám všetky zariadenia, ktoré budú pripojené k tomuto produktu
- Ak je to možné, k pripojeniu alebo odpojeniu signálových káblov použite len jednu ruku
- Nikdy nezapínajte žiadne zariadenie, keď nesie znaky poškodenia ohňom, vodou alebo konštrukčného poškodenia
- Ak to nie je v inštaláčnych a konfiguračných postupoch uvedené inak, predtým než otvoríte kryty zariadenia, odpojte pripojené napájacie šnúry, telekomunikačné systémy, siete a modemy.
- Keď inštalujete, presúvate alebo otvárate kryty tohto produktu alebo pripojených zariadení, pripojte a odpojte káble podľa popisu v nasledovnej tabuľke.

Pri pripájaní	Pri odpájaní
1. Všetko VYPNITE.	1. Všetko VYPNITE.
2. Pripojte všetky káble k zariadeniam.	2. Vytiahnite napájaciu šnúru zo zásuvky.
3. Pripojte signálne káble do konektorov.	3. Vyberte signálne káble z konektorov.
4. Zasuňte napájaciu šnúru na zásuvky.	4. Vyberte všetky káble zo zariadení.
5. ZAPNITE zariadenie.	

NEBEZPEČENSTVO

Le courant électrique provenant de l'alimentation, du téléphone et des câbles de transmission peut présenter un danger.

Pour éviter tout risque de choc électrique :

- Ne manipulez aucun câble et n'effectuez aucune opération d'installation, d'entretien ou de reconfiguration de ce produit au cours d'un orage.

- **Branchez tous les cordons d'alimentation sur un socle de prise de courant correctement câblé et mis à la terre.**
- **Branchez sur des socles de prise de courant correctement câblés tout équipement connecté à ce produit.**
- **Lorsque cela est possible, n'utilisez qu'une seule main pour connecter ou déconnecter les câbles d'interface.;**
- **Ne mettez jamais un équipement sous tension en cas d'incendie ou d'inondation, ou en présence de dommages matériels.**
- **Avant de retirer les carters de l'unité, mettez celle-ci hors tension et déconnectez ses cordons d'alimentation, ainsi que les câbles qui la relie aux réseaux, aux systèmes de télécommunication et aux modems (sauf instruction contraire mentionnée dans les procédures d'installation et de configuration).**
- **Lorsque vous installez, que vous déplacez, ou que vous manipulez le présent produit ou des périphériques qui lui sont raccordés, reportez-vous aux instructions ci-dessous pour connecter et déconnecter les différents cordons.**

<p>Connexion:</p> <ol style="list-style-type: none"> 1. Mettez les unités hors tension. 2. Commencez par brancher tous les cordons sur les unités. 3. Branchez les câbles d'interface sur des connecteurs. 4. Branchez les cordons d'alimentation sur des prises. 5. Mettez les unités sous tension. 	<p>Déconnexion:</p> <ol style="list-style-type: none"> 1. Mettez les unités hors tension. 2. Débranchez les cordons d'alimentation des prises. 3. Débranchez les câbles d'interface des connecteurs. 4. Débranchez tous les câbles des unités.
--	---

Poznámka k lítiovej batérii

POZOR:

Nebezpečenstvo explózie, ak je batéria nesprávne vymieňaná.

Keď vymieňate batériu, používajte len diel IBM číslo 33F8354 alebo ekvivalentný typ batérie odporúčaný výrobcom. Batéria obsahuje lítium a môže explodovať, ak sa nepoužíva, nemanipuluje alebo ak sa neodstráni správne.

Upozornenia:

- Nezhadzujte alebo neponárajte do vody
- Nezhrievajte na viac ako 100°C (212°F)
- Neopravujte alebo nerozoberajte

Zbavte sa batérie tak, ako to vyžadujú lokálne predpisy.

ATTENTION

Danger d'explosion en cas de remplacement incorrect de la batterie.

Remplacer uniquement par une batterie IBM de type ou d'un type équivalent recommandé par le fabricant. La batterie contient du lithium et peut exploser en cas de mauvaise utilisation, de mauvaise manipulation ou de mise au rebut inappropriée.

Ne pas :

- Lancer ou plonger dans l'eau
- Chauffer à plus de 100°C (212°F)
- Réparer ou désassembler

Mettre au rebut les batteries usagées conformément aux règlements locaux.

Informácie o bezpečnosti modemu

Na zníženie rizika požiaru, zásahu elektrickým prúdom alebo zranenia pri používaní telefónneho zariadenia vždy rešpektujte nasledovné základné bezpečnostné opatrenia:

- Telefónnu kabeláž nikdy neinštalujte počas búrky.
- Telefónne konektory nikdy neinštalujte do vlhkého prostredia, ak konektor nie je špeciálne určený pre vlhké prostredie.
- Nikdy sa nedotýkajte telefónnych káblov alebo terminálov, ak nebola telefónna linka odpojená od sieťového rozhrania.
- Dávajte pozor pri inštalovaní a modifikovaní telefónnych liniek.
- Počas búrky sa vyhnite používaniu telefónu (iného ako bezdrôtového). Existuje riziko zásahu elektrickým prúdom z blesku.

- Na oznámenie úniku plynu nepoužívajte telefón v blízkosti miesta úniku.

Consignes de sécurité relatives au modem

Lors de l'utilisation de votre matériel téléphonique, il est important de respecter les consignes ci-après afin de réduire les risques d'incendie, d'électrocution et d'autres blessures :

- N'installez jamais de cordons téléphoniques durant un orage.
- Les prises téléphoniques ne doivent pas être installées dans des endroits humides, excepté si le modèle a été conçu à cet effet.
- Ne touchez jamais un cordon téléphonique ou un terminal non isolé avant que la ligne ait été déconnectée du réseau téléphonique.
- Soyez toujours prudent lorsque vous procédez à l'installation ou à la modification de lignes téléphoniques.
- Si vous devez téléphoner pendant un orage, pour éviter tout risque de choc électrique, utilisez toujours un téléphone sans fil.
- En cas de fuite de gaz, n'utilisez jamais un téléphone situé à proximité de la fuite.

Vyhlasenie o súlade s normami pre laserové produkty

Niektoré modely osobných počítačov IBM sú vybavené z výroby jednotkou CD-ROM alebo DVD-ROM. Jednotky CD-ROM a DVD-ROM sú tiež predávané samostatne ako voliteľný komponent. Jednotky CD-ROM a DVD-ROM sú laserové produkty. Tieto jednotky sú certifikované v USA, aby vyhovovali požiadavkám federálnych predpisov Department of Health a Human Services 21 Code (DHHS 21 CFR) podkapitola J pre laserové produkty triedy 1. Inde sú tieto jednotky certifikované, aby vyhovovali požiadavkám International Electrotechnical Commission (IEC) 825 a CENELEC EN 60 825 pre laserové produkty triedy 1.

Keď je nainštalovaná mechanika CD-ROM alebo DVD-ROM, pozrite si nasledujúce pokyny.

POZOR:

Použitie ovládania alebo postupov iných ako tu uvedených, môže spôsobiť vystavenie sa nebezpečnému žiareniu.

Odstránenie krytov jednotky CD-ROM alebo DVD-ROM môže viesť k ožiareniu nebezpečným laserovým žiarením. Vo vnútri jednotky CD-ROM alebo DVD-ROM sa nenachádzajú opraviteľné časti. **Neodstraňujte kryty mechaniky.**

Niektoré jednotky CD-ROM a DVD-ROM obsahujú vloženú laserovú diódu triedy 3A alebo 3B. Pozrite si nasledujúce vyhlásenie.

NEBEZPEČENSTVO

Laserová radiácia pri otvorení. Nepozerajte do lúča, neprezerajte ho priamo s optickými prístrojmi a vyhnite sa priamemu ožiareniu lúčom.

NEBEZPEČENSTVO:

Certains modèles d'ordinateurs personnels sont équipés d'origine d'une unité de CD-ROM ou de DVD-ROM. Mais ces unités sont également vendues séparément en tant qu'options. L'unité de CD-ROM/DVD-ROM est un appareil à laser. Aux États-Unis, l'unité de CD-ROM/DVD-ROM est certifiée conforme aux normes indiquées dans le sous-chapitre J du DHHS 21 CFR relatif aux produits à laser de classe 1. Dans les autres pays, elle est certifiée être un produit à laser de classe 1 conforme aux normes CEI 825 et CENELEC EN 60 825.

Lorsqu'une unité de CD-ROM/DVD-ROM est installée, tenez compte des remarques suivantes:

ATTENTION: Pour éviter tout risque d'exposition au rayon laser, respectez les consignes de réglage et d'utilisation des commandes, ainsi que les procédures décrites.

L'ouverture de l'unité de CD-ROM/DVD-ROM peut entraîner un risque d'exposition au rayon laser. Pour toute intervention, faites appel à du personnel qualifié.

Certaines unités de CD-ROM/DVD-ROM peuvent contenir une diode à laser de classe 3A ou 3B. Tenez compte de la consigne qui suit:

NEBEZPEČENSTVO

Rayonnement laser lorsque le carter est ouvert. Évitez toute exposition directe des yeux au rayon laser. Évitez de regarder fixement le faisceau ou de l'observer à l'aide d'instruments optiques.

Dodatočná pomoc

Tento *Rýchly prehľad* poskytuje informácie pre inštaláciu vášho počítača IBM® a spustenie operačného systému. Táto publikácia tiež obsahuje základné informácie o odstraňovaní problémov, postupoch obnovenia softvéru, informácie o pomoci a servise a informácie o záruke.

Užívateľská príručka pre váš počítač obsahuje informácie o inštalovaní doplnkového hardvéru. Tento súbor PDF je dostupný cez Access IBM na pracovnej ploche vášho počítača. Použite Adobe Acrobat Reader na čítanie a vytlačenie vašej *Užívateľskej príručky*, ktorú použijete, keď budete inštalovať voliteľný hardvér.

Access IBM ja na vašej pracovnej ploche alebo kliknite na **Start → Access IBM**, aby ste sa naučili viac podrobností o nasledujúcich témach:

- Používanie vášho počítača
- Inštalácia doplnkového hardvéru
- Pripájanie komunikačných káblov
- Riešenie bežných problémov
- Registrácia vášho počítača

Ak máte prístup na Internet, môžete získať prístup k najaktuálnejším radám, tipom, často kladeným otázkam a diskusným fóram, ako aj k *Užívateľskej príručke* pre váš počítač z World Wide Web. Pre servisných technikov počítačov je tiež dostupný *Hardware Maintenance Manual*. Ak chcete získať prístup k týmto informáciám, nasmerujte váš prehliadač na <http://www.ibm.com/pc/support/>.

Napište číslo typu a modelu vášho počítača do poľa **Quick Path** a kliknite na **Go**.

Kapitola 1. Usporiadanie vášho pracovného priestoru

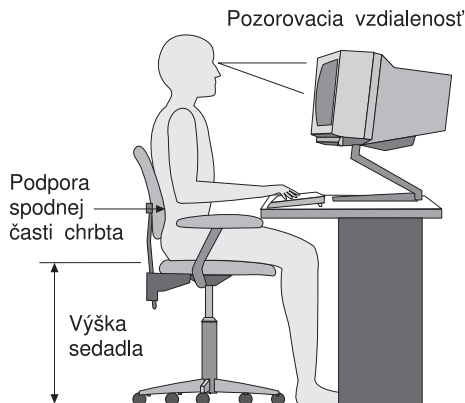
Aby ste dostali maximum zo svojho počítača, usporiadajte si zariadenie, ktoré budete používať a váš pracovný priestor tak, aby vyhovoval vašim potrebám a druhu práce, ktorú vykonávate. Vaše pohodlie má prioritnú dôležitosť ale svetelné zdroje, cirkulácia vzduchu a umiestnenie elektrických zásuviek, môže mať tiež vplyv na spôsob usporiadania vášho pracovného priestoru.

Pohodlie

Hoci žiadna pracovná poloha nie je ideálna pre každého, tu je pár tipov, ako nájsť polohu, ktorá vám bude najviac vyhovovať.

Sedenie v rovnakej polohe dlhý čas môže byť únavné. Dobrá stolička môže znamenať veľký rozdiel. Operadlo a sedadlo by sa mali dať nastavovať nezávisle a poskytovať dobrú oporu. Sedadlo by malo mať zatočenú prednú časť, aby znižovalo tlak na stehná. Upravte si sedadlo tak, aby vaše stehná boli rovnobežné s podlahou a vaše chodidlá boli buď rovno na podlahe alebo na podložke.

Pri používaní klávesnice majte svoje predlaktia rovnobežne s podlahou a zápästia v neutrálnej, pohodlnej polohe. Pokúste sa zľahka dotýkať klávesnice a držte svoje ruky a prsty uvoľnené. Pre dosiahnutie maximálneho pohodlia môžete zmeniť uhol klávesnice nastavením polohy nožičiek klávesnice.



Monitor si upravte tak, aby bol vrchný okraj obrazovky na úrovni očí alebo trochu nižšie. Monitor umiestnite do pohodlnej pozorovacej vzdialenosti, zvyčajne 51 až 61 cm a umiestnite ho tak, aby ste naň mohli pozeráť bez otáčania tela. Aj ostatné zariadenia, ktoré pravidelne používate, ako je telefón alebo myš, umiestnite tak, aby ste ich mali ľahko dosiahnuteľné.

Odlesk a osvetlenie

Monitor umiestnite tak, aby ste minimalizovali odlesk a odrazy od stropných svetidiel, okien a ostatných svetelných zdrojov. Aj odrazené svetlo od lesklého povrchu môže spôsobiť neprijemné odrazy na obrazovke vášho monitora. Keď je to možné, umiestnite svoj monitor v pravom uhle k oknám a iným svetelným zdrojom. Zredukujte stropné osvetlenie a ak je potrebné, vypnite svetlá alebo použite žiarovky s menším výkonom. Ak inštalujete monitor v blízkosti okna, na eliminovanie slnečného svetla použite žalúzie alebo rolety. Jas a kontrast si môžete na monitore upravovať počas dňa podľa zmien osvetlenia miestnosti.

Kde nie je možné odstrániť odrazy alebo prispôbiť osvetlenie, môže pomôcť umiestnenie protiodleskového filtra pred obrazovku. Avšak tieto filtre môžu ovplyvniť jasnosť zobrazovania na obrazovke; vyskúšajte ich len ak ste vyčerpali ostatné metódy zníženia odlesku.

Prachové častice môžu spôsobovať problémy spojené s odleskom. Nezabudnite pravidelne čistiť obrazovku svojho monitora pomocou jemnej látky, navlhčenej neabrazívnym tekutým čistiacim prostriedkom na sklo.

Cirkulácia vzduchu

Váš počítač a monitor produkujú teplo. Počítač má ventilátor, ktorý nasáva čerstvý vzduch a vyháňa horúci vzduch. Monitor umožňuje horúcemu vzduchu uniknúť cez vetracie otvory. Blokovanie vetracích otvorov môže spôsobiť prehriatie, ktoré môže mať za následok poruchu alebo poškodenie počítača. Umiestnite počítač a monitor tak, aby nič neblokovovalo vzduchové otvory; zvyčajne stačí 51 mm vzduchovej medzery. Zároveň zaistíte, aby odvádzaný vzduch nefúkal na niekoho iného.

Elektrické zásuvky a dĺžky káblov

Umiestnenie elektrických zásuviek a dĺžka napájacích káblov a káblov, pripojených k monitoru, tlačiarňam a iným zariadeniam, môže ovplyvniť konečné umiestnenie vášho počítača.

Keď usporadúvate váš pracovný priestor:

- Vyhnite sa používaniu predlžovacích káblov. Ak je to možné, zastrčte napájací kábel počítača priamo do elektrickej zásuvky.
- Napájacie a ostatné káble vedte mimo prechodových a iných priestorov, kde by mohli byť náhodne odpojené.

Viac informácií o napájacích kábloch nájdete v časti “Upozornenie o napájacej šnúre” na strane 50 tejto knihy.

Používanie bezdrôtových klávesníc a USB konektory

Niektoré modely klávesníc Rapid Access III Keyboard a Rapid Access III Wireless Keyboard majú USB konektory na zadnej strane klávesnice. Tieto USB konektory môžete používať pre malé zariadenia, ktoré majú svoj vlastný napájací zdroj. USB zariadenia, ktoré vyžadujú napájanie, musia byť pripojené k prednej alebo zadnej časti počítača.

Klávesnica IBM Rapid Access III Wireless Keyboard a myš ScrollPoint® Wireless Mouse sa dodávajú s prijímačom IBM Dual Wireless Receiver. Pripojte tento prijímač do jedného z USB konektorov v prednej alebo zadnej časti počítača. Klávesnica Rapid Access Wireless a myš ScrollPoint Wireless používajú tento prijímač.

Ak vaša klávesnica a myš prišli so softvérom a dokumentáciou, použite tieto informácie pri inštalácii vašej klávesnice a myši.

Dôležité

Keď používate bezdrôtové zariadenia, uistite sa, že medzi zariadením a prijímačom sa nenachádzajú žiadne predmety. Predmety, ponechané medzi bezdrôtovým prijímačom a zariadením by mohli rušiť bezdrôtovú funkciu.

Poznámky:

1. Konektory káblov pre USB zariadenia sa hodia len jedným spôsobom. Nemôžu byť zapojené nesprávne.
2. Neumiestňujte IBM Dual Wireless Receiver na vrch napájacieho zdroja.

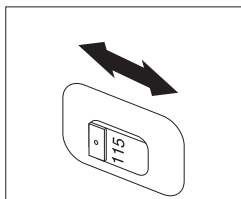
Kapitola 2. Nastavenie vášho počítača

Poznámka: Váš počítač nemusí mať všetky konektory, ktoré sú popísané v tejto kapitole.

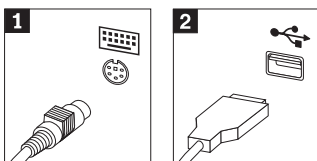
Nasledujúce informácie použite pri nastavovaní vášho počítača. Nájdite malé konektorové ikony na zadnej časti vášho počítača.

Ak vaše káble počítača a konektorový panel majú farebne označené konektory, porovnajte farbu konca kábla s farbou konektora. Napríklad spojte modrý koniec kábla s modrým konektorom a červený koniec kábla s červeným konektorom.

1. Skontrolujte pozíciu prepínača výberu napätia na zadnej strane počítača. Ak to je potrebné, na presun prepínača použite guľôčkové pero.
 - Ak je rozsah napájacieho napätia 90–137 V, nastavte prepínač na 115 V.
 - Ak je rozsah napájacieho napätia 180–265 V, nastavte prepínač napätia na 230 V.



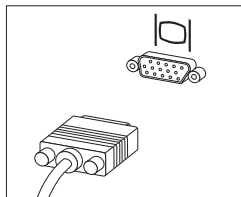
2. Kábel vašej klávesnice môže mať štandardný konektor klávesnice **1** alebo Universal Serial Bus (USB) konektor **2**. Zapojte kábel klávesnice do príslušného konektora.



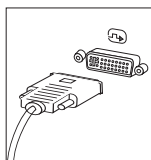
3. Kábel vašej myši môže mať štandardný konektor myši **1** alebo USB konektor **2**. Pripojte kábel myši do príslušného konektora myši.
4. Ak máte IBM Dual Wireless Receiver, zapojte prijímač do jedného z USB konektorov v prednej alebo zadnej časti počítača. Usporiadajte klávesnicu IBM Rapid Access III Wireless Keyboard a myš ScrollPoint Wireless Mouse do takej polohy, ktorá vám bude pohodlná.
5. Zapojte kábel monitora do konektora monitora v počítači.

- Ak máte monitor SVGA (Standard Video Graphics Array), zapojte kábel do konektora podľa obrázka.

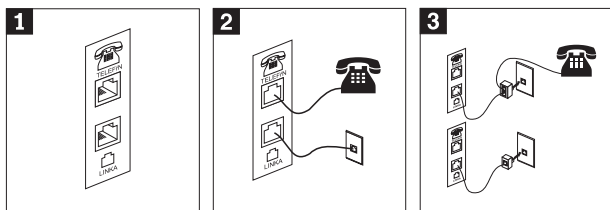
Poznámka: Ak má váš model dva konektory monitora, uistite sa, že používate konektor adaptéra AGP (accelerated graphics port).



- Ak máte monitor DVI (digital video interface), zapojte kábel do konektora podľa obrázka.

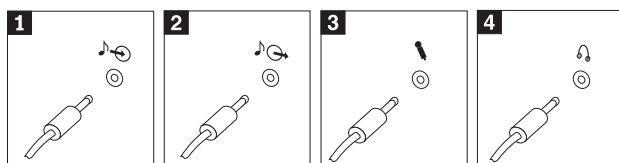


6. Ak máte modem, zapojte ho podľa nasledujúcich pokynov.



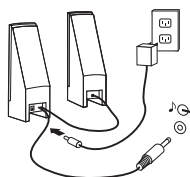
- 1 Toto duálne pripojenie na zadnej strane počítača použite na nastavenie vášho modemu.
- 2 Pripojte jeden koniec telefónneho kábla do telefónu a druhý koniec do telefónneho konektora na zadnej strane počítača. Pripojte jeden koniec kábla modemu do konektora modemu na zadnej strane počítača a druhý koniec do telefónnej zásuvky.
- 3 V niektorých prípadoch je na pripojenie káblov do telefónnej zásuvky potrebný splitter alebo konvertor tak, ako je to znázornené v hornej časti tejto ilustrácie. Splitter môžete používať aj bez telefónu tak, ako je to znázornené v spodnej časti tejto ilustrácie.

7. Ak máte audio zariadenia, pripojte ich pomocou nasledujúcich pokynov. Podrobnejšie informácie o reproduktorech nájdete v krokoch 8 a 9.

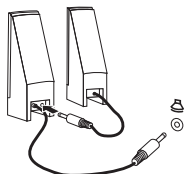


- | | |
|-----------------------|---|
| 1 Audio vstup | Tento konektor prijíma audio signály z externého audio zariadenia, akým je stereo systém. |
| 2 Audio výstup | Tento konektor posiela audio signály z počítača do externých zariadení ako sú napájané stereo reproduktory. |
| 3 Mikrofón | Tento konektor použite na pripojenie mikrofónu do vášho počítača, keď chcete zaznamenať zvuk alebo ak používate softvér ovládaný hlasom. |
| 4 Slúchadlá | Tento konektor použite na pripojenie slúchadiel do vášho počítača, keď chcete počúvať hudbu alebo iné zvuky bez rušenia ostatných. Tento konektor sa môže nachádzať v prednej časti počítača. |

8. Ak máte *napájané* reproduktory s ac adaptérom, použite nasledujúce pokyny.



- Ak je to potrebné, spojte kábel, ktorý vedie medzi reproduktormi. Na niektorých reproduktorech je tento kábel spojený trvale.
 - Zapojte kábel ac adaptéra do reproduktora.
 - Zapojte reproduktory do počítača.
 - Zapojte ac adaptér do napájacieho zdroja striedavého prúdu.
9. Ak máte *nenapájané* reproduktory bez adaptéra, postupujte podľa nasledujúcich pokynov.



- Ak je to potrebné, spojte kábel, ktorý vedie medzi reproduktormi. Na niektorých reproduktorech je tento kábel spojený trvale.
- Zapojte reproduktory do počítača.

10. Zapojte všetky dodatočné zariadenia, ktoré máte. Váš počítač nemusí mať všetky konektory, ktoré sú zobrazené.

- | | | |
|----------|-----------|---|
| 1 | USB | Tieto konektory použite na pripojenie zariadenia, ktoré vyžadujú na pripojenie Universal Serial Bus (USB), ako sú napríklad USB skener, tlačiareň alebo PDA (personal digital assistant). |
| 2 | Sériový | Tento konektor použite na pripojenie externého modemu, sériovej tlačiarne alebo iného zariadenia, ktoré používa 9-pinový sériový konektor. |
| 3 | S-video | Tento konektor použite na pripojenie televízora, ktorý má S-Video konektor. Tento konektor sa nachádza na niektorých vysoko výkonných video adaptéroch. |
| 4 | Paralelný | Tento konektor použite na pripojenie paralelnej tlačiarne alebo akéhokoľvek iného zariadenia, ktoré vyžaduje 25-pinové paralelné pripojenie. |
| 5 | Ethernet | Tento konektor použite na pripojenie počítača do lokálnej siete typu Ethernet alebo pripojenie modemu. |

Dôležité

Ak chcete používať počítač v rámci limitov FCC, keď je pripojený do siete Ethernet, použite ethernetový kábel kategórie 5.

- | | | |
|----------|---------------|--|
| 6 | MIDI/joystick | Tento konektor použite na pripojenie joysticku alebo zariadenia MIDI (musical instrument digital interface) ako sú MIDI klávesy. |
| 7 | IEEE 1394 | Tento konektor sa niekedy nazýva Firewire, pretože rýchlo prenáša údaje. Existujú dva typy konektorov IEEE 1394: 4-pinový a 6-pinový. IEEE 1394 ponúka pripojenie k viacerým typom spotrebnej elektroniky, vrátane digitálnych audio zariadení a skenerov. |
| 8 | S/PDIF | Konektor S/PDIF vám umožňuje pripojenie spotrebného digitálneho zariadenia ako sú digitálne audio páskové zariadenia (DAT), CD mechaniky a iné S/PDIF-kompatibilné zariadenia. |

11. Zapojte napájacie káble do správne uzemnených elektrických zásuviek.

Poznámka: Viac informácií o konektoroch nájdete v časti Access IBM na pracovnej ploche vášho počítača.

Zapnutie napájania

Zapnite najprv monitor a ostatné externé zariadenia a potom zapnite počítač. Keď sa skončí úvodný POST test, zatvorí sa okno s logom IBM. Ak má váš počítač predinštalovaný softvér, spustí sa program na inštaláciu softvéru.

Ak spozorujete nejaké problémy počas štartovania, pozrite si Kapitola 4, “Odstraňovanie problémov a diagnostika” na strane 17 and Kapitola 5, “Prístup k informáciám, pomoci a servisu” na strane 23.

Dokončenie inštalácie softvéru

Dôležité

Skôr ako použijete programy na tomto počítači, pozorne si prečítajte licenčné zmluvy. Tieto zmluvy detailne popisujú vaše práva, záväzky a záruky pre softvér na tomto počítači. Použitím týchto programov akceptujete podmienky týchto zmlúv. Ak tieto zmluvy neakceptujete, nepoužívajte programy. Namiesto toho ihneď vráťte celý počítač pre úplnú refundáciu.

Keď prvýkrát štartujete počítač, riaďte sa inštrukciami na obrazovke, aby ste dokončili inštaláciu softvéru. Keď nedokončíte inštaláciu softvéru po prvom zapnutí počítača, môžu sa vyskytnúť nepredvídateľné výsledky. Keď je inštalácia kompletná, kliknite na Access IBM na pracovnej ploche vášho počítača, aby ste sa naučili viac o vašom počítači.

Vykonanie dôležitých úloh

Po nastavení vášho počítača vykonajte nasledujúce úlohy, ktoré vám neskôr ušetria čas a problémy:

- Vytvorte disketu *Recovery Repair*. Váš počítač má zabudovaný program, ktorý sa volá Product Recovery a je určený na obnovu operačného systému. Tento program je zvyčajne dostupný po stlačení klávesu F11 počas štartovania počítača. Ak nemožno F11 použiť alebo výzva na jeho použitie nie je viditeľná, disketa *Recovery Repair* obnoví prístup k programu Product Recovery. Pozrite si “Vytvorenie diskety Recovery Repair” na strane 14.
- Vytvorte disketu *Enhanced Diagnostics*. Nástroj Enhanced Diagnostics môže izolovať hardvérové problémy a je súčasťou programu Product Recovery. Keď si vytvoríte disketu *Enhanced Diagnostics* vopred, zabezpečíte, že nástroj Enhanced Diagnostics budete môcť použiť, keď bude program Product Recovery nedostupný. Pozrite si “Vytvorenie diskety IBM Enhanced Diagnostics” na strane 20.
- Poznačte si typ, model a sériové číslo svojho počítača. Ak budete potrebovať servis alebo technickú podporu, pravdepodobne budete požiadaný o tieto informácie. Pozrite si “Zaznamenanie informácií o vašom počítači” na strane 10.

Uložte tento *Rýchly prehľad* na bezpečnom mieste. Je to jediná publikácia, ktorá obsahuje dôležité informácie o preinštalovaní softvéru nainštalovaného v továrni. Kapitola 3, “Obnova softvéru” na strane 13 obsahuje informácie o obnove softvéru nainštalovaného v továrni.

Inštalácia iných operačných systémov

Ak inštalujete svoj vlastný operačný systém, postupujte podľa pokynov, ktoré prišli s vašim operačným systémom na CD alebo disketách. Nezabudnite nainštalovať všetky ovládače zariadení po nainštalovaní vášho operačného systému. Inštaláčne pokyny sú zvyčajne poskytované s ovládačmi zariadení.

Vypínanie počítača

Keď ste pripravený vypnúť svoj počítač, vždy postupujte podľa procedúry vypínania pre váš operačný systém. Zabráni sa tým strate neuložených dát alebo poškodeniu vašich softvérových programov. Ak chcete vypnúť operačný systém Microsoft® Windows®, vyberte Shut down alebo Turn off computer.

Zaznamenanie informácií o vašom počítači

Zaznamenanie informácií o vašom počítači vám môže pomôcť, keby ste niekedy potrebovali servis pre váš počítač. Servisný technik vás pravdepodobne požiada o tieto informácie.

Typ počítača, model a sériové číslo sú na štítku na vašom počítači. Použite nasledujúcu tabuľku na zaznamenanie týchto informácií.

Názov produktu	_____
Typ a model počítača	_____
Sériové číslo (S/N)	_____
Dátum kúpy	_____

Zaregistrujte svoj počítač cez Internet, keď prvý krát navštívite webovú stránku IBM. Keď zaregistrujete svoj počítač v IBM, získate nasledujúce výhody:

- Rýchlejší servis, keď zavoláte IBM pre pomoc
- Automatické oznámenie o voľnom softvéri a špeciálnych propagačných ponúk

Choďte na <http://www.ibm.com/pc/register/> a postupujte podľa pokynov na obrazovke. Pozrite si Access IBM, kde nájdete viac informácií o tom, ako zaregistrovať váš počítač.

Kapitola 3. Obnova softvéru

Program Product Recovery preinštaluje operačný systém vášho počítača a softvér nainštalovaný v továrni. Tento program sa nachádza na zvláštnom oddiele vášho pevného disku. Určite si prečítajte dôležité poznámky v časti “Vykonanie obnovy” skôr ako použijete tento program. Program Product Recovery beží nezávisle od operačného systému.

Vykonanie obnovy softvéru

Dôležité

Pred obnovou vášho softvéru si prečítajte nasledujúce informácie:

- Vykonanie obnovy berte ako poslednú možnosť, keď ste sa už pokúsili použiť všetky ostatné diagnostické nástroje a nástroje na odstraňovanie problémov.
- Ak je to možné, pred spustením procesu obnovy urobte záložné kópie vašich dátových súborov. Obnovovací proces vymaže všetky informácie, ktoré sú uchované na primárnom oddiele pevného disku (zvyčajne jednotka C).
- Ak program Product Recovery nepracuje alebo sa nespustí tak, ako je opísané, pozrite si “Riešenie problémov pri obnove” na strane 14.

Na obnovu vášho softvéru, nainštalovaného v továrni, použite program Product Recovery na pevnom disku. Táto časť poskytuje inštrukcie na použitie tohto programu. Ak máte nejaké problémy pri spúšťaní programu Product Recovery, pozrite si “Riešenie problémov pri obnove” na strane 14.

Ak chcete vykonať obnovu softvéru, použite nasledujúcu procedúru:

1. Ak je to možné, urobte záložné kópie vašich dátových súborov. Všetky súbory na pevnom disku, ktoré nie sú zálohované, budú počas obnovy stratené.
2. Vypnite svoj počítač aspoň na 5 sekúnd. Ak chcete spustiť program Product Recovery, stlačte a podržte kláves F11, keď stlačíte tlačidlo napájania.

Zobrazila sa ponuka programu Product Recovery?

Áno. Choďte na krok 3.

Nie. Choďte na “Riešenie problémov pri obnove” na strane 14.

3. Keď sa program Product Recovery spustí, môžete mať príležitosť vybrať operačný systém. Ak sa zobrazí ponuka operačných systémov, použijete klávesy so šípkami (↑↓) na výber príslušného operačného systému a stlačte Enter.

4. Postupujte podľa pokynov na obrazovke. Váš počítač by mohol počas procesu obnovy reštartovať aj viackrát. Po skončení procesu obnovy sa zobrazí správa o dokončení. Keď program Product Recovery skončí, softvér nainštalovaný v továrni je obnovený.

Poznámky:

1. Po obnove by ste mali preinštalovať ovládače zariadení pre niektoré zariadenia. Ak potrebujete preinštalovať ovládače zariadení, pozrite si “Obnovenie alebo inštalácia ovládačov zariadení” na strane 15.
2. Niektoré počítače prichádzajú s predinštalovaným softvérom Microsoft Office alebo Microsoft Works. Ak potrebujete obnoviť vaše aplikácie Microsoft Office alebo Microsoft Works, musíte použiť CD *Microsoft Office CD* alebo *Microsoft Works*. Tieto CD sú poskytované len s počítačmi, ktoré prišli s predinštalovaným softvérom Microsoft Office alebo Microsoft Works.
3. Pôvodná jednotka pevného disku bola vymenená a program Product Recovery sa na novom pevnom disku nenachádza. Pozrite si Kapitola 5, “Prístup k informáciám, pomoci a servisu” na strane 23, kde nájdete informácie o tom, ako kontaktovať IBM.

Riešenie problémov pri obnove

Ak nemôžete používať program Product Recovery, buď je tento program poškodený alebo je problém s oddielom pevného disku, ktorý obsahuje program Product Recovery. Choďte na “Vytvorenie a používanie diskety Recovery Repair”. Ak použitie opravnej diskety nevyrieši problém, IBM poskytne CD Product Recovery. Pozrite si Kapitola 5, “Prístup k informáciám, pomoci a servisu” na strane 23, kde nájdete podrobnosti.

Vytvorenie a používanie diskety Recovery Repair

Ak z nejakého dôvodu nevidíte výzvu na stlačenie F11 (čo spúšťa obnovu produktu), keď zapnete svoj počítač, disketa Recovery Repair sa môže použiť na obnovu tejto výzvy.

Poznámka: Niektoré modely môžu zobrazovať výzvu (To interrupt normal startup, press Enter) . Ak je zobrazené toto, stlačte Enter. Ak sa nezobrazí výzva na stlačenie F11, na obnovenie tejto výzvy môžete použiť disketu Recovery Repair.

Vytvorenie diskety Recovery Repair

Poznámka: Ak chcete vytvoriť disketu *Recovery Repair* musí byť funkčný operačný systém.

Ak chcete vytvoriť disketu *Recovery Repair*, použite nasledujúci postup:

1. Spustíte počítač a operačný systém.
2. Použijete Windows Explorer alebo My Computer na zobrazenie štruktúry adresárov na vašom pevnom disku.
3. Otvorte priečinok *ibmtools*, ktorý je zvyčajne na jednotke C.

4. Dvakrát kliknite na **RRDISK.BAT** a postupujte podľa pokynov na obrazovke.

Použitie diskety Recovery Repair

Ak chcete použiť disketu *Recovery Repair*, použite nasledujúci postup:

1. Ukončíte operačný systém a vypnete počítač.
2. Vložte disketu *Recovery Repair* do disketovej mechaniky.
3. Zapnite počítač a postupujte podľa pokynov na obrazovke

Poznámka: Ak opravná operácia skončí bez chyby, výzva F11 sa zobrazí pri nasledujúcom reštarte vášho počítača.

Ak sa objaví počas opravnej operácie chybová správa a opravná operácia nemôže byť dokončená, môžete mať problém s programom Product Recovery alebo oddielom na disku, ktorý obsahuje tento program. Pozrite si Kapitola 5, "Prístup k informáciám, pomoci a servisu" na strane 23, kde nájdete ďalšie informácie.

Obnovenie alebo inštalácia ovládačov zariadení

Najprv musí byť váš operačný systém nainštalovaný na váš počítač, až potom môžete obnoviť alebo nainštalovať ovládače zariadení. Presvedčte sa, že máte dokumentáciu a softvérové médium pre zariadenie.

Ovládače zariadení pre zariadenia, nainštalované v IBM, sa nachádzajú na pevnom disku počítača (zvyčajne na disku C) v zložke `ibmtools\drivers`. Pokyny pre inštaláciu ovládačov zariadení (`readme.txt`) sa tiež nachádzajú v zložke `ibmtools\drivers`. Ostatné ovládače zariadení sú na softvérovom médiu, ktoré prišlo s individuálnymi zariadeniami.

Najnovšie ovládače zariadení pre zariadenia, nainštalované v IBM, sú tiež dostupné na adrese <http://www.ibm.com/pc/support/>.

Ak chcete obnoviť ovládač zariadenia pre zariadenie, nainštalované v IBM, použite nasledujúci postup:

1. Spustíte počítač a operačný systém.
2. Použijete Windows Explorer na zobrazenie adresárovej štruktúry pevného disku.
3. Otvorte zložku `ibmtools`.
4. Otvorte zložku `drivers`. V tejto zložke sú niektoré podadresáre, ktoré sú pomenované podľa rôznych zariadení, ktoré sú nainštalované na vašom počítači (napríklad audio, video a tak ďalej).
5. Otvorte príslušný podadresár.
6. Použijete niektorú z nasledujúcich metód na obnovu ovládača zariadenia:
 - V podadresári zariadenia vyhľadajte súbor `readme.txt` alebo iný súbor s rozšírením `.txt`, ktorý obsahuje informácie o reinštalácii ovládačov zariadení. Tento súbor môže byť pomenovaný podľa operačného systému, napríklad `win98.txt`. Postupujte podľa pokynov v tomto súbore.

- Ak podadresár device obsahuje súbor s rozšírením .inf, môžete použiť program Add New Hardware, ktorý sa nachádza vo Windows Control Panel, na preinštalovanie ovládača zariadenia. Nie všetky ovládače zariadení môžu byť preinštalované pomocou tohto programu. Keď vás program Add New Hardware vyzve na zadanie ovládača zariadenia, ktorý chcete nainštalovať, kliknite na **Have Disk a Browse**. Potom vyberte príslušný súbor s ovládačom zariadenia (.inf) z podadresára device.
- V podadresári device vyhľadajte súbor setup.exe. Dvakrát kliknite na **SETUP.EXE** a postupujte podľa pokynov na obrazovke.

Kapitola 4. Odstraňovanie problémov a diagnostika

Táto kapitola opisuje niektoré základné nástroje na odstraňovanie problémov a diagnostiku. Ak tu nie je opísaný problém vášho počítača, použite Access IBM, kde nájdete podrobnejšie informácie o odstraňovaní problémov.

Základné riešenia problémov

Príznak	Postup
Počítač sa po stlačení tlačidla napájania nespustí.	<p>Overte si nasledovné:</p> <ul style="list-style-type: none">• Sieťová šnúra je pripojená do zadnej časti počítača a do fungujúcej elektrickej zásuvky.• Ak má váš počítač sekundárny vypínač napájania na zadnej strane počítača, presvedčte sa, že je zapnutý. Skontrolujte indikátor napájania na prednej strane počítača, aby ste sa presvedčili, že napájanie je zapnuté. <p>Ak nedokázate problém vyriešiť, dajte počítač opraviť.</p>
Obrazovka monitora je tmavá.	<p>Overte si nasledovné:</p> <ul style="list-style-type: none">• Kábel monitora je bezpečne zapojený na zadnej strane monitora a zadnej strane počítača.• Sieťová šnúra monitora je pripojená do zadnej časti monitora a do fungujúcej elektrickej zásuvky.• Monitor je zapnutý a ovládače jasu a kontrastu sú nastavené správne.• Signálový kábel monitora je dobre pripojený k monitoru a ku konektoru pre monitor na počítači. <p>Poznámka: Ak má váš počítač dva konektory pre monitor, overte, že váš monitor je zapojený do jedného zo slotov AGP (accelerated graphics port) a nie do niektorého v zadnej časti systémovej dosky. Pozrite si krok 5 na strane 5.</p> <p>Ak nedokázate problém vyriešiť, dajte počítač opraviť.</p>
Klávesnica nefunguje. Počítač nereaguje na klávesnicu.	<p>Overte si nasledovné:</p> <ul style="list-style-type: none">• Počítač i monitor je zapnutý a ovládacie prvky jasu a kontrastu sú správne nastavené.• Klávesnica je dobre pripojená ku konektoru klávesnice na počítači.• Žiadne klávesy nie sú zaseknuté. <p>Ak nedokázate problém vyriešiť, dajte počítač opraviť.</p>

Príznak	Postup
Klávesnica Rapid Access III nepracuje	<p>Overte si nasledovné:</p> <ul style="list-style-type: none"> • Počítač je zapnutý. • Klávesnica je bezpečne pripojená k USB konektoru na zadnej strane počítača. • Žiadne klávesy nie sú zaseknuté. <p>Ak nedokázate problém vyriešiť, dajte počítač opraviť.</p>
Klávesnica Rapid Access III Wireless Keyboard nepracuje.	<p>Keď je nainštalovaný bezdrôtový prijímač, pomocný softvérový program poskytuje stavovú ikonu a pomocné informácie v pravom dolnom rohu vašej pracovnej plochy, hneď nad štandardnou lištou úloh Windows. Ak potrebujete viac informácií o bezdrôtovej klávesnici, kliknite na ? (pomoc).</p> <ul style="list-style-type: none"> • Skontrolujte, či je zapnutý počítač a či sú správne nastavené ovládacie prvky jasu. • Overte, či nie sú zaseknuté žiadne klávesy. • Vymeňte batérie v klávesnici. • Zmeňte kanál na klávesnici. <p>Ak nedokázate problém vyriešiť, dajte počítač opraviť.</p>
Myš nefunguje. Počítač nereaguje na myš.	<p>Overte si nasledovné:</p> <ul style="list-style-type: none"> • Počítač i monitor je zapnutý a ovládacie prvky jasu a kontrastu sú správne nastavené. • Myš je dobre pripojená ku konektoru myši na počítači. <p>Ak nedokázate problém vyriešiť, dajte počítač opraviť.</p>
Myš ScrollPoint III Mouse nepracuje.	<p>Vyčistite myš. Overte si nasledovné:</p> <ul style="list-style-type: none"> • Počítač je zapnutý a ovládače jasu sú nastavené správne. • Myš je pripojená do konektora USB v počítači. <p>Ak nedokázate problém vyriešiť, dajte počítač opraviť.</p>
Myš ScrollPoint III Wireless Mouse nepracuje.	<p>Keď je nainštalovaný bezdrôtový prijímač, pomocný softvérový program poskytuje stavovú ikonu a pomocné informácie v pravom dolnom rohu vašej pracovnej plochy, hneď nad štandardnou lištou úloh Windows. Ak potrebujete viac informácií o bezdrôtovej klávesnici, kliknite na ? (pomoc).</p> <ul style="list-style-type: none"> • Vyčistite myš. • Skontrolujte, či je zapnutý počítač a či sú správne nastavené ovládacie prvky jasu. • Vymeňte batérie v myši. • Zmeňte kanál na myši. <p>Ak nedokázate problém vyriešiť, dajte počítač opraviť.</p>

Príznak	Postup
Nespustí sa operačný systém.	<p>Overte si nasledovné:</p> <ul style="list-style-type: none"> • V disketovej jednotke nie je žiadna disketa. • Štartovacia postupnosť obsahuje zariadenie, kde sa nachádza operačný systém. Zvyčajne je operačný systém na pevnom disku. <p>Počas štartovania pozerajte na výzvu na spustenie programu IBM Setup Utility (alebo programu Configuration/Setup Utility). Stlačte funkčný kláves, ktorý je uvedený.</p> <p>Overte štartovaciu postupnosť v programe IBM Setup Utility.</p> <p>Ak nedokázete problém vyriešiť, dajte počítač opraviť.</p>
Pred spustením operačného systému sa zobrazí chybový kód.	Zapíšte si číslo kódu a pozrite si "Chybové kódy" na strane 20.
Počítač viackrát pípne pred spustením operačného systému.	<p>Overte si, či nie sú zaseknuté žiadne klávesy.</p> <p>Ak nedokázete problém vyriešiť, dajte počítač opraviť.</p>

IBM Enhanced Diagnostics

Program IBM Enhanced Diagnostics beží nezávisle od operačného systému. Tento program môžete použiť na testovanie hardvérových komponentov vášho počítača. Tento program môžete použiť, keď nie sú k dispozícii iné metódy alebo keď neboli úspešne pri izolovaní možného hardvérového problému.

Program IBM Enhanced Diagnostics môžete spustiť pomocou programu Product Recovery na vašom pevnom disku. Eventuálne môžete vytvoriť disketu *IBM Enhanced Diagnostics* z programu Product Recovery.

Môžete si tiež stiahnuť poslednú verziu programu Enhanced Diagnostics z <http://www.ibm.com/pc/support/> na World Wide Web. Napíšte číslo typu a modelu vášho počítača do poľa **Quick Path**, aby ste našli stiahnuteľné súbory, ktoré sú špecifické pre váš počítač.

Spustenie IBM Enhanced Diagnostics z programu Product Recovery

Nasledovné kroky použite na spustenie diagnostiky z programu Product Recovery:

Poznámka: Ak je program Product Recovery na pevnom disku vášho počítača poškodený alebo nie je prístupný, IBM Enhanced Diagnostics môžete spustiť z diskety *Enhanced Diagnostics*.

1. Ukončíte operačný systém a vypnete počítač.
2. Keď zapnete váš počítač, stlačte a podržte kláves F11 pokiaľ sa nezobrazí ponuka Product Recovery.

3. V závislosti od toho, aký máte operačný systém, môžete byť vyzvaný, aby ste zvolili systémové nastavenie. Ak sa výzva nezobrazí, prejdite na ďalší krok.
4. Keď sa zobrazí hlavná ponuka, vyberte **System Utilities**.
5. Z ponuky System Utilities zvolíte **Run Diagnostics**. Spustí sa program IBM Enhanced Diagnostics. Keď ste skončili s diagnostikou, vrátite sa do hlavnej ponuky Product Recovery.
6. Reštartujte počítač.

Vytvorenie diskety IBM Enhanced Diagnostics

Nasledujúce kroky použite na vytvorenie diskety *IBM Enhanced Diagnostics* z programu Product Recovery:

1. Ukončíte operačný systém a vypnite počítač.
2. Keď zapnete váš počítač, stlačte a podržte kláves F11 pokiaľ sa nezobrazí ponuka Product Recovery.
3. V závislosti od toho, aký máte operačný systém, môžete byť vyzvaný, aby ste zvolili systémové nastavenie. Ak sa výzva nezobrazí, prejdite na ďalší krok.
4. Z hlavnej ponuky zvolíte **System Utilities**.
5. Vyberte **Create a diagnostic diskette** a postupujte podľa pokynov na obrazovke.
6. Po vyzvaní vložte prázdnu naformátovanú disketu do disketovej mechaniky a postupujte podľa pokynov na obrazovke.

Poznámka: Poslednú verziu diagnostického programu si môžete tiež stiahnuť z <http://www.ibm.com/pc/support/> na the World Wide Web. Do poľa **Quick Path** napíšte typ vášho počítača, na vyhľadanie stiahnuteľných súborov špecifických pre váš počítač.

Spustenie diskety IBM Enhanced Diagnostics

Na spustenie diskety *IBM Enhanced Diagnostics* použite nasledujúce kroky:

1. Ukončíte operačný systém a vypnite počítač.
2. Vložte disketu *IBM Enhanced Diagnostics* do disketovej mechaniky.
3. Zapnite svoj počítač.
4. Postupujte podľa pokynov, ktoré sú zobrazené na obrazovke. Ak potrebujete pomoc, stlačte F1.
5. Po skončení programu vyberte disketu z disketovej mechaniky.
6. Vypnite alebo reštartujte počítač.

Chybové kódy

Nasledujúca tabuľka obsahuje niektoré z bežných chybových kódov, ktoré sa môžu zobrazíť, keď váš počítač vykonáva POST (power-on self-test).

- Poznačte si chybové kódy, ktoré sa zobrazia. Keď zavoláte servis, budú sa vás pýtať na tieto chybové kódy.
- Ak sa zobrazia viac chybových kódov, vždy pracujte na riešení problémov v poradí, v ktorom sú chybové kódy zobrazované. Vyriešenie prvého chybového kódu zvyčajne vyrieši aj nasledujúce.
- Ak chybový kód nie je v nasledujúcej tabuľke, vyžaduje sa náročnejšie riešenie problému.
 - Ak sa operačný systém spustí, keď zapnete svoj počítač, pozrite si “IBM Enhanced Diagnostics” na strane 19, pre spustenie diagnostiky. Použite tiež Access IBM, kde nájdete viac informácií o riešení problémov.
 - Ak sa operačný systém nespustí, dajte počítač do servisu.

Kód	Popis	Postup
161 alebo 0250	Je chybná batéria.	Vymeňte batériu. Pozrite si postup výmeny batérie vo vašej online <i>Užívateľskej príručke</i> , ktorá je dostupná cez Access IBM.
162 alebo 0251	Vyskytla sa zmena v konfigurácii zariadení.	Overte si nasledovné: <ul style="list-style-type: none"> • Všetky externé zariadenia sú zapnuté. • Všetky zariadenia sú správne nainštalované a dobre pripojené. Ak nedokážete problém vyriešiť, dajte počítač opraviť.
301, 303, 0211 alebo 0212	Vyskytla sa chyba klávesnice.	Overte si nasledovné: <ul style="list-style-type: none"> • Klávesnica je správne pripojená. • Žiadne klávesy nie sú zaseknuté. Ak nedokážete problém vyriešiť, dajte počítač opraviť.
0280	Predchádzajúci štart bol nekompletný; bola použitá štandardná konfigurácia.	Predchádzajúci test POST neskončil úspešne. POST načíta štandardné hodnoty a ponúkne na spustenie IBM Setup Utility. Táto chyba bude odstránená pri nasledujúcom zapnutí počítača.
860x (x=akékoľvek číslo)	Vyskytla sa chyba ukazovacieho zariadenia alebo myši.	Overte si, či je dobre pripojené ukazovacie zariadenie alebo myš. Ak nedokážete problém vyriešiť, dajte počítač opraviť.

Zvukové kódy POST

Iný spôsob ako vám POST oznámi chyby, je cez sériu akustických pípnutí. Spôsob pípania reprezentuje numerickú hodnotu a poskytuje ďalšie informácie o lokalizácii potenciálneho problému.

Nasledujú najbežnejšie zvukové kódy POST, ktoré môžete počuť, keď sa spúšťa váš počítač.

Spôsob pípania	Popis	Postup
1-3-3-1	Žiadna správa na obrazovke. Pípania sa vyskytnú pred inicializáciou videa.	Odstráňte a preinštalujte pamäťové moduly DIMM. Ak problém pretrváva, dajte počítač opraviť.
1-3-1	Zlyhal test RAM	Odstráňte a preinštalujte pamäťové moduly DIMM. Ak problém pretrváva, dajte počítač opraviť.

Tu sú niektoré všeobecné pravidlá pre prácu so zvukovými kódmi POST:

- Zaznamenajte všetky spôsoby pípania, ktoré ste počuli. Ak zavoláte servis, spýtajú sa vás na tieto pípania.
- Ak spôsob pípania nie je v tejto knihe, je potrebný závažnejší zásah na odstránenie problému.
 - Ak sa operačný systém spustí, keď zapnete svoj počítač, použite Access IBM, aby ste sa naučili, ako spustiť IBM Enhanced Diagnostics a pozrite si kompletne procedúry odstraňovania problémov online.
 - Ak sa operačný systém nespustí, dajte počítač do servisu.

Kapitola 5. Prístup k informáciám, pomoci a servisu

Ak potrebujete pomoc, servis alebo technickú asistenciu alebo len chcete viac informácií o produktoch IBM, nájdete širokú ponuku zdrojov, dostupných od IBM, ktorá vám pomôže. V tejto časti sú informácie o tom, kde môžete získať ďalšie informácie o IBM a o produktoch IBM. Ďalej tu nájdete informácie o tom, čo máte robiť v prípade problému s vašim počítačom a o tom, na koho sa môžete kvôli servisu v prípade potreby obrátiť.

Získavanie informácií

Informácie o vašom počítači IBM a o predinštalovanom softvéri, ak taký máte, sú v dokumentácii, ktorá sa dodáva spolu s počítačom. Túto dokumentáciu tvoria tlačene publikácie, elektronické publikácie, súbory README a pomocné súbory. Navyše, informácie o produktoch IBM sú dostupné na World Wide Web.

Web stránky IBM v sieti World Wide Web poskytujú najaktuálnejšie informácie o produktoch a podpore pre osobné počítače IBM. Adresa domovskej stránky pre IBM Personal Computing je <http://www.ibm.com/pc/>.

Podporné informácie pre vaše produkty IBM, vrátane podporovaných volieb môžete nájsť na <http://www.ibm.com/pc/support/>.

Ak kliknete na podpornej stránke na **Profile**, môžete si vytvoriť prispôbenú podpornú stránku, ktorá je špecifická pre váš hardvér, vyplnená často kladenými otázkami, informáciami o náhradných dieloch, technickými radami a tipmi a stiahnuteľnými súborami. Taktiež si môžete zvoliť odosielanie e-mailových upozornení vždy, keď sa pre vaše zaregistrované produkty objaví nová informácia.

Publikácie si môžete objednať cez IBM Publications Ordering System na <http://www.elink.ibm.com/public/applications/publications/cgi-bin/pbi.cgi>.

Pomoc a servis

Ak potrebujete pomoc alebo servis, IBM vám poskytne množstvo rôznych zdrojov.

Používanie dokumentácie a diagnostických programov

Mnohé počítačové problémy možno vyriešiť bez cudzej pomoci. Ak zistíte problém s vašim počítačom, najprv si pozrite informácie o odstraňovaní problémov v dokumentácii vášho počítača. Ak máte podozrenie, že ide o softvérový problém, pozrite si dokumentáciu, ktorá je dodaná k operačnému systému alebo aplikačnému programu, vrátane súborov README a online pomoci.

Väčšina počítačov a serverov IBM sa dodáva so sadou diagnostických programov, ktoré môžete použiť na pomoc pri identifikácii hardvérových problémov. Pozrite si informácie o odstraňovaní problémov v dokumentácii vášho počítača, kde nájdete pokyny, ako používať diagnostické programy.

Z informácií o riešení problémov alebo z diagnostických programov sa možno dozviete, že potrebujete dodatočné alebo aktualizované ovládače zariadení alebo iný softvér. IBM udržiava webovské stránky, kde môžete získať najnovšie technické informácie a taktiež si tam môžete stiahnuť ovládače zariadení a aktualizácie. Aby ste sa dostali na tieto stránky, choďte na <http://www.ibm.com/pc/support/> a postupujte podľa pokynov.

Volanie servisu

Ak ste sa pokúsili odstrániť problém sami a stále potrebujete pomoc, počas záruky môžete získať pomoc a informácie telefónom cez IBM PC HelpCenter®. Počas trvania záruky sú dostupné nasledovné služby:

- **Určenie problému** - Vyškolený personál je pripravený, aby vám pomohol s určením, či máte hardvérový problém a rozhodnúť sa, aká akcia je potrebná na nápravu problému.
- **Oprava hardvéru IBM** - Ak je problém spôsobený hardvérom IBM v záruke, vyškolený servisný personál je pripravený poskytnúť príslušnú úroveň servisu.
- **Vykonalie technických zmien** - Príležitostne treba vykonať technické zmeny po predaji produktu. IBM alebo váš predajca, ak má oprávnenie od IBM, vykoná príslušné technické zmeny, ktoré sú určené pre váš hardvér.

Nasledujúce položky nie sú kryté zárukou:

- Náhrada alebo použitie náhradných dielov, nepochádzajúcich od IBM alebo náhradných dielov IBM bez záruky. Všetky časti, kryté zárukou, obsahujú 7-znakovú identifikáciu vo formáte IBM FRU XXXXXXXX.
- Identifikácia zdrojov softvérových problémov.
- Konfigurácia BIOS ako súčasť inštalácie alebo prechodu na vyššiu verziu.
- Zmeny, modifikácie alebo aktualizácie ovládačov zariadení.
- Inštalácia a údržba sieťových operačných systémov (NOS).
- Inštalácia a údržba aplikačných programov.

Pozrite si váš dokument IBM Statement of Limited Warranty, kde je kompletne vysvetlenie záručných podmienok IBM. Aby ste mohli získať záručný servis, uschovajte si váš doklad o nákupe.

V USA a Kanade sú tieto služby dostupné 24 hodín denne a 7 dní v týždni. V Spojenom kráľovstve sa tento servis poskytuje v pondelok až piatok od 9:00 do 18:00.

Poznámka: Časy odozvy sú rôzne; nemusia zahŕňať niektoré sviatky.

Ak je to možné, buďte počas volania pri vašom počítači. Majte pripravené nasledovné informácie:

- Typ a model počítača
- Sériové čísla vašich hardvérových produktov IBM
- Opis problému
- Presné znenie chybových správ
- Informáciu o hardvérovej a softvérovej konfigurácii

Telefónne čísla

Telefónne čísla môžu byť bez oznámenia zmenené. Aktuálne telefónne čísla nájdete na <http://www.ibm.com/pc/support/> po kliknutí na **Support Phone List**.

Krajina		Telefónne číslo
Rakúsko	Österreich	01-24 592 5901
Belgicko - holandsky	Belgie	02-210 9820
Belgicko - francúzsky	Belgique	02-210 9800
Kanada	Iba Toronto	416-383-3344
Kanada	Kanada - všetko ostatné	1-800-565-3344
Dánsko	Danmark	45 20 82 00
Fínsko	Suomi	09-459 6960
Francúzsko	France	02 38 55 74 50
Nemecko	Deutschland	07032-1549 201
Írsko	Ireland	01-815 9200
Taliansko	Italia	02-7031 6101
Luxembursko	Luxembourg	298-977 5063
Holandsko	Nederland	020-514 5770
Nórsko	Norge	66 81 11 00
Portugalsko	Portugal	21-791 51 47
Španielsko	España	91-662 49 16
Švédsko	Sverige	08-477 4420
Švajčiarsko	Schweiz/Suisse/Svizzera	058-333 0900
Spojené kráľovstvo	United Kingdom	01475-555 055
USA a Portoriko	U.S.A. and Puerto Rico	1-800-772-2227

Vo všetkých ostatných krajinách alebo regiónoch kontaktujte vášho predajcu IBM alebo marketingového zástupcu IBM.

Ďalšie služby

IBM Update Connector™ je nástroj na vzdialenú komunikáciu, ktorý môžete použiť v niektorých počítačoch IBM na komunikáciu s HelpCenter. Update Connector vám umožní získať aktualizácie pre niektorý softvér, ktorý môže byť dodaný spolu s vaším počítačom.

Ak cestujete s vaším počítačom alebo ho premiestnite do krajiny, kde sa predáva váš typ počítača NetVista, váš počítač môže byť vhodný pre Medzinárodný záručný servis, ktorý vás automaticky oprávňuje na získanie záručného servisu počas záručnej doby. Servis vykoná IBM alebo predajcovia IBM, ktorí sú oprávnení na vykonávanie záručného servisu.

Servisné metódy a procedúry sa líšia podľa krajiny a niektoré služby nemusia byť dostupné vo všetkých krajinách. Medzinárodný záručný servis je poskytovaný metódou servisu (ako je servis v servisnom stredisku alebo servis na mieste), ktorá je poskytovaná v servisujúcej krajine. Servisné centrá v určitých krajinách nemusia byť schopné poskytovať servis na všetky modely určitých typov strojov. V niektorých krajinách sa môžu aplikovať poplatky a reštrikcie počas servisu.

Ak chcete zistiť, či je váš počítač vhodný pre Medzinárodný záručný servis a ak chcete vidieť zoznam krajín, kde je dostupný servis, choďte na <http://www.ibm.com/pc/support/> a kliknite na **Warranty Lookup**. Vhodné počítače IBM sú identifikované svojimi štvorčíslicovými typmi strojov. Viac informácií o Medzinárodnom záručnom servise nájdete v servisnej zmluve 601-034 na <http://www.ibm.com/>. Kliknite na **Support & downloads**, kliknite na **Announcement letters** a kliknite na **Announcements search**. Do poľa **Search by letter number only** napíšte 601-034 a kliknite na **Search**.

IBM Integrated Technology Services ponúka široký rozsah podpory informačnej technológie, implementačných a manažérskych služieb. Viac informácií o týchto službách nájdete na webovskej stránke Integrated Technology Services na <http://www.ibm.com/services/its/>.

Technickú pomoc pri inštalácii alebo otázkach týkajúcich sa servisných balíkov pre váš predinštalovaný produkt Microsoft Windows získate na stránkach Microsoft Product Support Services na adrese <http://support.microsoft.com/directory/> alebo sa môžete spojiť so strediskom pomoci IBM. Je možné, že za tieto služby bude potrebné platiť.

Kúpa dodatočných služieb

Počas záruky a po jej uplynutí si môžete zakúpiť ďalšie služby, napr. podporu pre hardvér IBM a iných výrobcov, operačné systémy a aplikačné programy; nastavenie a konfiguráciu siete; rozšírené služby opráv hardvéru; užívateľské inštalácie. Dostupnosť servisu a názov servisu sa môže líšiť podľa krajiny alebo regiónu.

Ak chcete získať ďalšie informácie o týchto službách, pozrite si online informácie.

Príloha A. Záručné informácie

Táto časť obsahuje záručnú dobu pre váš produkt, informácie o získaní záručného servisu a podpory a Vyhlásenie IBM o obmedzenej záruke.

Záručná doba

Záručná doba sa mení podľa typu počítača a krajiny alebo regiónu.

Poznámky:

- Informácie o záručnom servise získate na mieste kúpy. U niektorých počítačov IBM prichádza do úvahy záručný servis na mieste inštalácie, čo závisí od krajiny alebo regiónu, kde sa vykonáva servis.
- Záručná doba 3 roky na diely a 1 rok na prácu znamená, že IBM poskytuje bezplatný servis pre:
 1. diely a servis počas prvého roka záručnej doby
 2. len na vymenené diely v druhom a treťom roku záručnej doby. IBM vám bude účtovať všetku poskytnutú prácu, ktorú vykoná v súvislosti s opravou alebo výmenou.
- Webová stránka IBM, venovaná zárukám počítačov, na http://www.ibm.com/servers/support/machine_warranties/ obsahuje celosvetový prehľad obmedzených záruk IBM pre počítače IBM, glosár pojmov, používaných vo Vyhlásení o obmedzenej záruke, často sa opakujúce otázky (FAQ) a odkazy na podporné webové stránky produktov. Vyhlásenie IBM o obmedzenej záruke je dostupné na tejto stránke v 29 jazykoch vo formáte PDF (Portable Document Format).

Typ počítača	Krajina alebo región	Záručná doba
2254	Spojené štáty a Kanada	Diely - 1 rok Práca - 1 rok
2256 2257	Európa, Stredný Východ, Afrika a Čína (ČĽR)	Diely - 3 roky Práca - 3 roky
	Spojené štáty	Diely - 3 roky Práca - 1 rok
	Všetky ostatné krajiny a regióny	Diely - 1 rok Práca - 1 rok
2289	Čína (ČĽR)	Diely - 3 roky Práca - 3 roky
	Austrália, Nový Zéland, Bangladéš, India, Indonézia, Malajzia, Filipíny, Singapur, Sri Lanka, Vietnam, Brunei, Čína (Hong Kong S.A.R.), Tajwan a Thajsko	Diely - 1 rok Práca - 1 rok

Typ počítača	Krajina alebo región	Záručná doba
6029	Európa, Stredný Východ, Afrika a Čína (ČĽR)	Diely - 3 roky Práca - 3 roky
	Spojené štáty, Kanada, Austrália, Nový Zéland, Bangladéš, India, Indonézia, Malajzia, Filipíny, Singapur, Sri Lanka, Vietnam, Brunei, Čína (Hong Kong S.A.R.), Tajwan a Thajsko	Diely - 3 roky Práca - 1 rok
	Japonsko	Diely - 1 rok Práca - 1 rok
6336 6337	Spojené štáty a Kanada	Diely - 1 rok Práca - 1 rok
6339 6341 6342	Argentína, Európa, Stredný Východ, Afrika a Čína (PRC)	Diely - 3 roky Práca - 3 roky
	Spojené štáty, Kanada, Latinská Amerika (okrem Argentíny), Austrália, Nový Zéland, Bangladéš, India, Indonézia, Malajzia, Filipíny, Singapur, Sri Lanka, Vietnam, Čína (Hong Kong S.A.R.), Tajwan a Thajsko	Diely - 3 roky Práca - 1 rok
	Japonsko	Diely - 1 rok Práca - 1 rok
6346 6347 6348	Všetky krajiny a regióny na celom svete	Diely - 3 roky Práca - 3 roky
6790 6791 6792 6793 6794	Spojené štáty, Kanada, Európa, Stredný Východ, Afrika, Latinská Amerika, Austrália a Nový Zéland	Diely - 3 roky Práca - 3 roky
	Bangladéš, India, Indonézia, Malajzia, Filipíny, Singapur, Sri Lanka, Vietnam, Čína (PRC), Čína (Hong Kong S.A.R.), Tajwan a Thajsko	Diely - 3 roky Práca - 1 rok
	Japonsko	Diely - 1 rok Práca - 1 rok
6823	Argentína, Európa, Stredný Východ a Afrika	Diely - 3 roky Práca - 3 roky
	Spojené štáty a Latinská Amerika (okrem Argentíny)	Diely - 3 roky Práca - 1 rok
	Všetky ostatné krajiny a regióny	Diely - 1 rok Práca - 1 rok
6824	Čína (ČĽR)	Diely - 3 roky Práca - 3 roky
	Austrália, Nový Zéland, Bangladéš, India, Indonézia, Malajzia, Filipíny, Singapur, Sri Lanka, Brunei, Vietnam, Čína (Hong Kong S.A.R.), Tajwan a Thajsko	Diely - 3 roky Práca - 1 rok
6825	Európa, Stredný Východ a Afrika	Diely - 3 roky Práca - 3 roky
	Spojené štáty, Kanada, Austrália a Nový Zéland	Diely - 3 roky Práca - 1 rok

Typ počítača	Krajina alebo región	Záručná doba
6826	Európa, Stredný Východ, Afrika, Austrália a Nový Zéland	Diely - 3 roky Práca - 3 roky
	Čína (Hong Kong S.A.R)	Diely - 3 roky Práca - 1 rok
	Japonsko	Diely - 1 rok Práca - 1 rok
8208	Európa, Stredný Východ a Afrika	Diely - 3 roky Práca - 3 roky
	Spojené štáty a Kanada	Diely - 1 rok Práca - 1 rok
8301	Spojené štáty, Kanada, Argentína, Európa, Stredný Východ, Afrika a Čína (ČĽR)	Diely - 3 roky Práca - 3 roky
	Japonsko	Diely - 1 rok Práca - 1 rok
	Všetky ostatné krajiny a regióny	Diely - 3 roky Práca - 1 rok
8302	Všetky krajiny a regióny na celom svete	Diely - 3 roky Práca - 3 roky
8303	Spojené štáty, Kanada, Argentína, Európa, Stredný Východ, Afrika a Čína (ČĽR)	Diely - 3 roky Práca - 3 roky
	Japonsko	Diely - 1 rok Práca - 1 rok
	Všetky ostatné krajiny a regióny	Diely - 3 roky Práca - 1 rok
8304	Všetky krajiny a regióny na celom svete	Diely - 3 roky Práca - 3 roky
8305	Spojené štáty, Kanada, Argentína, Európa, Stredný Východ, Afrika a Čína (ČĽR)	Diely - 3 roky Práca - 3 roky
	Japonsko	Diely - 1 rok Práca - 1 rok
	Všetky ostatné krajiny a regióny	Diely - 3 roky Práca - 1 rok
8306	Všetky krajiny a regióny na celom svete	Diely - 3 roky Práca - 3 roky
8307	Spojené štáty, Kanada, Argentína, Európa, Stredný Východ, Afrika a Čína (ČĽR)	Diely - 3 roky Práca - 3 roky
	Japonsko	Diely - 1 rok Práca - 1 rok
	Všetky ostatné krajiny a regióny	Diely - 3 roky Práca - 1 rok

Typ počítača	Krajina alebo región	Záručná doba
8308	Všetky krajiny a regióny na celom svete	Diely - 3 roky Práca - 3 roky
8309 8310	Argentína, Európa, Stredný Východ, Afrika a Čína (PRC)	Diely - 3 roky Práca - 3 roky
	Spojené štáty, Kanada, Latinská Amerika (okrem Argentíny), Austrália, Nový Zéland, Bangladéš, India, Indonézia, Malajzia, Filipíny, Singapur, Sri Lanka, Vietnam, Brunei, Čína (Hong Kong S.A.R.), Tajwan a Thajsko	Diely - 3 roky Práca - 1 rok
8311	Spojené štáty, Kanada, Latinská Amerika, Austrália, Nový Zéland, Bangladéš, India, Indonézia, Malajzia, Filipíny, Singapur, Sri Lanka, Brunei, Vietnam, Thajsko a Japonsko	Diely - 1 rok Práca - 1 rok
8312 8313 8314	Argentína, Európa, Stredný Východ, Afrika a Čína (PRC)	Diely - 3 roky Práca - 3 roky
	Spojené štáty, Kanada, Latinská Amerika (okrem Argentíny), Austrália, Nový Zéland, Bangladéš, India, Indonézia, Malajzia, Filipíny, Singapur, Sri Lanka, Vietnam, Brunei, Čína (Hong Kong S.A.R.), Tajwan a Thajsko	Diely - 3 roky Práca - 1 rok
8315	Spojené štáty a Latinská Amerika	Diely - 1 rok Práca - 1 rok
8317	Spojené štáty, Latinská Amerika, Európa, Stredný Východ, Afrika, Austrália, Nový Zéland a Čína (ČĽR)	Diely - 3 roky Práca - 3 roky
	Kanada, Bangladéš, India, Indonézia, Malajzia, Filipíny, Singapur, Sri Lanka, Vietnam, Brunei, Thajsko, Čína (Hong Kong S.A.R.) a Tajwan	Diely - 3 roky Práca - 1 rok
	Japonsko	Diely - 1 rok Práca - 1 rok
8318	Všetky krajiny a regióny na celom svete	Diely - 3 roky Práca - 3 roky
8319	Spojené štáty, Latinská Amerika, Európa, Stredný Východ, Afrika, Austrália, Nový Zéland a Čína (ČĽR)	Diely - 3 roky Práca - 3 roky
	Kanada, Bangladéš, India, Indonézia, Malajzia, Filipíny, Singapur, Sri Lanka, Vietnam, Brunei, Thajsko, Čína (Hong Kong S.A.R.) a Tajwan	Diely - 3 roky Práca - 1 rok
	Japonsko	Diely - 1 rok Práca - 1 rok

Záručný servis a podpora

S nákupom počítača IBM máte prístup k širokej podpore. Počas záručnej doby počítača IBM môžete zavolať IBM alebo svojho predajcu, aby vám pomohli s určením problému podľa podmienok Vyhlásenia IBM o obmedzenej záruke.

Počas trvania záruky sú dostupné nasledovné služby:

- **Určenie problému** - Vyškolený personál je pripravený, aby vám pomohol s určením, či máte hardvérový problém a rozhodnúť sa, aká akcia je potrebná na nápravu problému.
- **Oprava hardvéru IBM** - Ak problém spôsobil hardvér IBM v záruke, vyškolený servisný personál je pripravený poskytnúť vám príslušnú úroveň servisu, buď na mieste alebo v servisnom stredisku IBM, podľa stanovenia IBM.
- **Riadenie technických zmien** - Niekedy môže prísť k zmenám, ktoré je potrebné vykonať po dodaní produktu od IBM. V takých prípadoch IBM vykoná technické zmeny, ktoré sa týkajú vášho hardvéru.

Nasledujúce položky nie sú pokryté záručným servisom:

- Výmena alebo používanie dielov, ktoré nepochádzajú od IBM. Všetky diely IBM obsahujú 7-znakovú identifikáciu vo formáte IBM FRU XXXXXXXX.
- Identifikácia zdrojov problémov softvéru, nepochádzajúceho od IBM.
- Inštalácia zákazníkom vymeniteľných jednotiek (CRU).
- Inštalácia a konfigurácia strojového kódu alebo licenčného interného kódu, ktorý je určený ako inštalovateľný zákazníkom.

Ak nezaregistrujete svoj počítač v IBM a chcete získať záručný servis, môžete byť požiadaní o doklad o kúpe.

Skôr ako zavoláte servis

Mnohé problémy s počítačom môžete vyriešiť bez vonkajšej pomoci vykonaním postupov na odstraňovanie problémov, ktoré IBM poskytuje v online pomoci alebo v publikáciách, ktoré sú dodávané s vašim počítačom a softvérom.

Väčšina počítačov, operačných systémov a aplikačných programov prichádza s informáciami, ktoré obsahujú postupy na odstraňovanie problémov a vysvetleniami chybových správ a chybových kódov. Informácie, ktoré prichádzajú s vašim počítačom, tiež popisujú diagnostické testy, ktoré môžete vykonať.

Ak máte podozrenie na softvérový problém, pozrite si informácie pre operačný systém alebo aplikačný program.

Volanie servisu

Ak je to možné, buďte počas volania pri vašom počítači. Majte pripravené nasledovné informácie:

- Typ počítača, model a sériové číslo
- Opis problému
- Presné znenie chybových správ
- Informáciu o hardvérovej a softvérovej konfigurácii

Ak chcete nájsť telefónne číslo na najbližší HelpCenter, pozrite si “Telefónne čísla” v kapitole “Získanie informácií, pomoci a servisu”.

Časť 1 - Všeobecné podmienky

Toto Vyhlásenie o obmedzenej záruke obsahuje Časť 1 - Všeobecné podmienky a Časť 2 - Podmienky týkajúce sa určitej krajiny. Podmienky Časti 2 môžu nahrádzať alebo modifikovať podmienky časti 1. Záruky, ktoré poskytuje IBM týmto Vyhlásením o obmedzenej záruke, sa vzťahujú len na počítače, ktoré nakúpite pre vlastné použitie a nie pre ďalší predaj od IBM alebo vášho predajcu. Termín "Počítač" znamená počítač IBM, jeho vybavenie, konverzie, aktualizácie, prvky alebo niektoré ich kombinácie. Termín "Počítač" nezahŕňa softvérové programy, či už nainštalované pri dodávke počítača, nainštalované neskôr alebo ináč. Ak IBM neurčí inak, nasledujúce záruky sa vzťahujú len na krajinu, v ktorej počítač nadobudnete. Žiadne ustanovenia v tomto Vyhlásení o obmedzenej záruke neovplyvňujú vaše zákonné práva, ktoré sa nedajú zmluvne odmietnuť ani obmedziť. Ak máte nejaké otázky, skontaktujte sa s vaším predajcom IBM.

Záruka IBM na počítače: IBM zaručuje, že každý stroj 1) nemá chyby v materiáloch a spracovaní a 2) vyhovuje oficiálne publikovaným špecifikáciám IBM ("Špecifikácie"). Záručná doba počítača je špecifikovaná ako fixná doba, začínajúca dňom jeho inštalácie. Dátum na vašom potvrdení nákupu je dátumom inštalácie vtedy, pokiaľ vás IBM alebo váš predajca neinformuje inak.

Ak počítač počas záručnej doby nepracuje tak, ako to je zaručené a IBM alebo váš predajca nie sú schopní 1) zabezpečiť zaručenú funkčnosť alebo 2) ho nahradiť počítačom, ktorý je aspoň funkčným ekvivalentom, môžete počítač vrátiť na miesto kúpy a vaše peniaze vám budú vrátené.

Rozsah záruky: Záruka nepokrýva opravu alebo výmenu stroja, vyplývajúceho z nesprávneho použitia, nehody, modifikácie, nevhodného fyzického alebo operačného prostredia, vašej nesprávnej údržby alebo z poruchy spôsobenej produktom, za ktorý IBM nezodpovedá. Záruka je neplatná, ak odstránite alebo zmeníte štítky, označujúce počítač alebo jeho diely.

TIETO ZÁRUKY SÚ VAŠIMI VÝLUČNÝMI ZÁRUKAMI A NAHRADZUJÚ VŠETKY ĎALŠIE ZÁRUKY ALEBO PODMIENKY, VYJADRENÉ ALEBO IMPLIKOVANÉ, VRÁTANE, ALE NEOBMEDZUJÚC SA NA ZÁRUKY ALEBO PODMIENKY OBCHODOVATEĽNOSTI A VHODNOSTI PRE URČITÉ ÚČELY. TIETO ZÁRUKY VÁM UDEĽUJÚ URČITÉ ZÁKONNÉ PRÁVA A TAKISTO MÔŽETE MAŤ AJ INÉ PRÁVA, KTORÉ SÚ RÔZNE V JEDNOTLIVÝCH PRÁVNÝCH SYSTÉMOCH. NIEKTORÉ PRÁVNE SYSTÉMY NEPOVOĽUJÚ VYLÚČENIE ALEBO OBMEDZENIE VYJADRENÝCH ALEBO IMPLIKOVANÝCH ZÁRUK, TAKŽE VYŠŠIE UVEDENÉ VYLÚČENIE ALEBO OBMEDZENIE SA NA VÁS NEMUSÍ VZŤAHOVAŤ. V TAKOM PRÍPADE SÚ DANÉ ZÁRUKY OBMEDZENÉ NA DOBU TRVANIA ZÁRUČNEJ DOBY. NIJAKÉ ZÁRUKY SA NEUPLATŇUJÚ PO TEJTO DOBE.

Položky, ktoré nie sú pokryté zárukou: IBM nezaručuje nepretržité alebo bezporuchové fungovanie počítača. Technická či iná podpora poskytovaná pre počítač v záruke, ako je pomoc cez telefón prostredníctvom otázok “ako to urobiť” a otázok týkajúcich sa nastavenia a inštalácie počítača bude poskytovaná **BEZ AKEJKOĽVEK ZÁRUKY**

Záručný servis: Ak chcete získať záručný servis pre počítač, kontaktujte IBM alebo svojho predajcu. Ak svoj počítač nezaregistrujete v IBM, môžete byť požiadaný o predloženie dokladu o nákupe.

Počas záručnej doby IBM alebo váš predajca, ak má povolenie od IBM poskytovať záručný servis, poskytuje zadarmo určité druhy opráv a výmen, aby vaše počítače udržiaval alebo nastavil v súlade s ich špecifikáciami. IBM alebo váš predajca vás bude o dostupných typoch servisu počítača informovať. Typy servisu závisia od krajiny. Podľa uváženia, IBM alebo váš predajca 1) opraví alebo vymenia chybný počítač a 2) poskytnú servis priamo u vás alebo v servisnom stredisku. IBM alebo váš predajca tiež môže riadiť a nainštalovať vybrané inžinierske zmeny, ktoré sa týkajú tohto počítača.

Niektoré diely od IBM počítačov sú označené ako zákazníkom vymeniteľné jednotky (nazývané “CRU”), ako sú klávesnice, pamäť alebo jednotky pevných diskov. IBM vám dodáva CRU, aby ste výmenu vykonali vy sami. Všetky chybné CRU musíte vrátiť do IBM v priebehu 30 dní od prijatia náhradnej CRU. Ste zodpovedný za stiahnutie určeného kódu počítača a licenčného interného kódu z webovskej stránky IBM alebo z iného elektronického média a za vykonanie inštrukcií od IBM.

Ak záručný servis zahŕňa výmenu počítača alebo jeho dielu, diel ktorý IBM alebo váš predajca vymení, sa stane jeho majetkom a náhradný diel sa stane vaším majetkom. Vy prehlasujete, že všetky odstránené diely sú pôvodné a nezmenené. Náhrada nemusí byť nová, ale bude správne pracovať a je prinajmenšom funkčným ekvivalentom vymeneného dielu. Náhradný diel získa taký stav záručného servisu, ako mal pôvodný diel. Veľa vlastností, konverzií alebo rozšírení predpokladá odstránenie dielov a ich vrátenie IBM. Diel, ktorý nahrádza odstránený diel, získa taký stav záručného servisu, ako mal pôvodný diel.

Predtým, ako IBM alebo váš predajca vymení počítač alebo diel, musíte súhlasiť s odstránením všetkých vlastností, dielov, volieb, zmien a pripojení, ktorých sa netýka záruka.

Taktiež súhlasíte s tým,

1. že počítač je bez alebo zabezpečíte jeho oslobodenie od akýchkoľvek zákonných záväzkov alebo obmedzení, ktoré by mohli obmedziť jeho výmenu
2. získate oprávnenie od vlastníka počítača na opravu počítača prostredníctvom IBM alebo vašim predajcom, ktorý nevlastníte a
3. ak je to možné, pred poskytnutím servisu:
 - a. vykonajte určenie problému, analýzu problému a postupy vyžiadania servisu, ktoré poskytuje IBM alebo váš predajca;

- b. zabezpečíte všetky programy, údaje a fondy, ktoré počítač obsahuje;
- c. IBM alebo vášmu predajcovi poskytnete dostatočný, nepodmienený a bezpečný prístup k vašim zariadeniam a umožníte im naplniť ich záväzky; a
- d. IBM alebo vášho predajcu budete informovať o zmenách umiestnenia počítača.

IBM zodpovedá za stratu alebo poškodenie vášho počítača, ak je tento 1) vo vlastníctve IBM alebo 2) ak sa prepravuje v tých prípadoch, keď je IBM zodpovedná za dopravné poplatky.

Ani IBM ani váš predajca nie sú zodpovední za akékoľvek vaše dôverné, súkromné alebo osobné informácie, ktoré sa nachádzajú v počítači, ktorý z akýchkoľvek dôvodov vraciate IBM alebo vášmu predajcovi. Predtým, ako počítač vrátite, mali by ste z neho odstrániť všetky také informácie.

Obmedzenie zodpovednosti: Môžu nastať určité okolnosti, keď z dôvodu záväzku na strane IBM alebo inej zodpovednosti, máte nárok na náhradu škody od IBM. V každom takom prípade, bez ohľadu na dôvod, na základe ktorého vám nárok požadovať náhradu od IBM vznikol (vrátane zásadného porušenia, nedbanlivosti, neporozumenia alebo inej zmluvnej požiadavky alebo požiadavky na základe deliktu), okrem zodpovednosti, ktorá sa nedá odrieknuť alebo obmedziť príslušnými zákonmi, IBM je zodpovedná len za

1. úraz (vrátane smrti) a poškodenia nehnuteľného majetku a hmotného osobného majetku; a
2. súčtu akýchkoľvek iných aktuálnych priamych poškodení až do výšky výdavkov (ak sa často opakujú, použije sa 12 mesačných splátok) za počítač, ktorý je predmetom nároku. Pre účely tejto položky výraz "Počítač" zahŕňa kód počítača a licenčný interný kód.

Tento limit sa vzťahuje aj na dodávateľov IBM, aj na vášho predajcu. Predstavuje maximum, za ktoré sú IBM, jej dodávatelia a váš predajca kolektívne zodpovední.

ZA ŽIADNYCH OKOLNOSTÍ NIE JE IBM ZODPOVEDNÁ ZA NASLEDOVNÉ:

1) TRETIA STRANA REKLAMUJE ŠKODY (INÉ NEŽ SÚ UVEDENÉ POD PRVOU POLOŽKOU VYŠŠIE); 2) STRATA ALEBO POŠKODENIE VAŠICH ZÁZNAMOV ALEBO ÚDAJOV; ALEBO 3) ŠPECIÁLNE, NÁHODNÉ ALEBO NEPRIAME ŠKODY ALEBO NÁSLEDNÉ EKONOMICKÉ STRATY, STRATY ZISKOV ALEBO ÚSPOR, AJ KEĎ IBM, JEJ DODÁVATELIA ALEBO VÁŠ PREDAJCA SÚ INFORMOVANÍ O ICH MOŽNOSTI. NIEKTORE PRÁVNE SYSTÉMY NEUMOŽŇUJÚ VYLÚČENIE ALEBO OBMEDZENIE NÁHODNÝCH ČI NÁSLEDNÝCH ŠKÔD, TAKŽE VYŠŠIE UVEDENÉ VYLÚČENIE ALEBO OBMEDZENIE SA NA VÁS NEMUSÍ VZŤAHOVAŤ.

Riadiaci zákon: Obidve strany, vy aj IBM súhlasíte s aplikáciou zákonov krajiny, v ktorej ste získali počítač, na riadenie, interpretáciu a presadzovanie všetkých práv, povinností a záväzkov vašich aj IBM, vyplývajúcich z, alebo spojených akýmkoľvek spôsobom s podstatou tejto Zmluvy bez ohľadu na konflikt princípov práva.

Časť 2 - Podmienky pre jednotlivé krajiny

AMERIKA

BRAZÍLIA

Nadriadené právo: *Za prvou vetou je pridané nasledovné:*

Každá súdna žaloba, vyplývajúca z Dohody, bude prebiehať na súde v Rio de Janeiro.

SEVERNÁ AMERIKA

Záručný servis: *Nasledujúci text sa pridáva k tejto časti:*

Ak chcete získať záručný servis od IBM v Kanade alebo USA, volajte 1-800-IBM-SERV (426-7378).

KANADA

Nadriadené právo *Nasledujúce nahradzuje “zákony krajiny, v ktorej ste získali počítač” v prvej vete:*

zákony v provincii Ontário.

USA

Nadriadené právo *Nasledujúce nahradzuje “zákony krajiny, v ktorej ste získali počítač” v prvej vete:*

zákony štátu New York.

PACIFICKÁ OBLASŤ

AUSTRÁLIA

Záruka IBM na počítače: *K tomuto odseku sa pridal nasledovný paragraf:*

Záruky vyslovené v tomto odseku sú dodatočnými zárukami k akýmkoľvek právam, ktoré máte na základe zákona Trade Practices Act 1974 alebo iných podobných zákonov a sú limitované do rozsahu zodpovedajúcich zákonov.

Obmedzenie záväzku: *K tomuto odseku sa pridal nasledovné:*

Tam, kde IBM prekračuje podmienky alebo záruku, vyžadovanú zákonom Trade Practices Act 1974 alebo inou podobnou legislatívou, má IBM zodpovednosť obmedzenú na opravu alebo výmenu tovaru alebo dodanie ekvivalentného tovaru. Tam, kde sa podmienky alebo záruka vzťahujú k právu predaja, tichému vlastníctvu alebo jasnému vlastníckemu právu alebo ak je tovar získaný zvyčajným spôsobom na osobné, domáce použitie alebo spotrebu, potom sa nepoužije žiadne obmedzenie uvedené v tomto odseku.

Nadriadené právo *Nasledujúce nahradzuje "zákony krajiny, v ktorej ste získali počítač"*
v prvej vete:
zákony štátu alebo teritória.

KAMBODŽA, LAOS A VIETNAM

Nadriadené právo *Nasledujúce nahradzuje "zákony krajiny, v ktorej ste získali počítač"*
v prvej vete:
zákony štátu New York.

K tejto časti je pridané nasledovné:

Spory a rozdiely, vzniknuté z alebo v spojení s touto Dohodou budú s konečnou platnosťou stanovené rozhodcovským konaním, vykonaným v Singapúre v zhode s pravidlami International Chamber of Commerce (ICC). Arbitr alebo arbitri, určení v zhode s týmito pravidlami, budú mať právo riadiť sa vlastnou kompetenciou a na základe právnej platnosti Dohody, ktorá im bude predložená. Nález bude konečný a záväzný pre strany bez odvolania a tento nález sa zapíše a uvedie do platnosti zistené fakty a právne úsudky.

Všetky pojednávania budú vedené, vrátane všetkých dokumentov predložených v týchto pojednávaniach, v anglickom jazyku. Počet rozhodcov bude tri, pričom každá strana tohto sporu má nárok vymenovať jedného rozhodcu.

Títo dvaja, oboma stranami zvolení rozhodcovia, vymenujú pred začatím tretieho rozhodcu podľa referencií. Tento tretí rozhodca bude vystupovať ako predseda pojednávania. Voľné miesta na poste predsedu vyplní prezident ICC. Ostatné miesta budú zaplnené osobitnou menovacou stranou. Pojednávania budú pokračovať od miesta kde boli, keď došlo k uvoľneniu miesta.

Ak niektorá zo strán odmietne alebo z iného dôvodu nevymenuje rozhodcu v priebehu 30 dní od dňa stanovenia rozhodcu druhou stranou, prvý vymenovaný rozhodca bude výhradný rozhodca za predpokladu, že bol vymenovaný právoplatne a správne.

Anglická verzia tejto Dohody má prevahu nad inou jazykovou verzou.

HONGKONG A MACAU

Nadriadené právo *Nasledujúce nahradzuje "zákony krajiny, v ktorej ste získali počítač"*
v prvej vete:
zákony špeciálneho administratívneho regiónu Hongkong.

INDIA

Obmedzenie záväzku: *Nasledovné nahrádza body 1 a 2 tohto odseku:*

1. zodpovednosť za telesné zranenia (včítane smrteľného) alebo škody na nehnuteľnom a hmotnom osobnom majetku budú obmedzená na tie, ktoré boli spôsobené nedbanlivosťou IBM;
2. pokiaľ ide o iné reálne škody vyplývajúce z prestojov, kedy IBM neplní svoje záväzky, v zmysle tohto Vyhlásenia o obmedzenej záruke, bude jej zodpovednosť limitovaná na tie počítače, ktoré sú reklamované.

JAPONSKO

Nadriadené právo *Do tejto časti je pridaná nasledovná veta:*

Všetky spochybnenia týkajúce sa tejto Dohody budú najprv vyriešené medzi nami v dobrej viere a v zhode s princípmi vzájomnej dôvery.

NOVÝ ZÉLAND

Záruka IBM na počítače: *K tomuto odseku sa pridal nasledovný paragraf:*

Záruky, špecifikované v tejto časti, sú dodatočnými zárukami k akýmkoľvek právam, ktoré máte na základe zákona Consumer Guarantees Act 1993 alebo iných zákonov, ktoré sa nedajú vylúčiť alebo obmedziť. Zákon Consumer Guarantees Act 1993 sa nepoužije s ohľadom na tovary, ktoré poskytuje IBM, ak požadujete tovar pre také účely podnikania, ako je to definované v zákone.

Obmedzenie záväzku: *K tomuto odseku sa pridalo nasledovné:*

Ak Počítače nie sú získané pre účely podnikania tak, ako je to definované v zákone Consumer Guarantees Act 1993, obmedzenia v tejto časti sú predmetom obmedzení daného zákona.

ČÍNSKA ĽUDOVÁ REPUBLIKA (ČĽR)

Nadriadené právo *Túto časť nahradzuje nasledovné:*

Vy a IBM súhlasíte s aplikovaním zákonov štátu New York (okrem prípadu, kedy miestne zákony vyžadujú inak), v ktorej ste získali počítač, na regulovanie, interpretovanie a uskutočňovanie všetkých vašich práv, povinností a záväzkov, ako aj spoločnosti IBM, ktoré vyplývajú alebo inak súvisia so skutkovou podstatou tejto Dohody, bez ohľadu na rozpor so zákonmi.

Všetky spory, vzniknuté z alebo v spojení s touto Dohodou sa najprv vyriešia priateľskými dohodami, avšak pri zlyhaní má každý z nás právo predložiť tento spor inštitúcii China International Economic and Trade Arbitration Commission v Beijing, ČĽR, na rozhodnutie v zhode s jej rozhodovacími pravidlami, platnými v danom čase. Rozhodcovský súd sa bude skladať z troch rozhodcov. Používaný jazyk bude angličtina a čínština. Nález rozhodcov bude konečný a záväzný pre všetky strany a bude vykonateľný pod Convention on the Recognition and Enforcement of Foreign Arbitral Awards (1958).

Všetky poplatky bude hradiť strana, ktorá prehrá, ak nie je nálezom rozhodcov stanovené inak.

Počas trvania rozhodovania táto Dohoda platí aj naďalej okrem častí, ktoré sú predmetom sporu a rozhoduje sa o nich.

EURÓPA, STREDNÝ VÝCHOD, AFRIKA (EMEA)

NASLEDOVNÉ PODMIENKY SA TÝKAJÚ VŠETKÝCH KRAJÍN V UVEDENÝCH OBLASTIACH:

Ustanovenia tohto Vyhlásenia o obmedzenej záruke sa použijú na počítače zakúpené od IBM alebo predajcu IBM.

Záručný servis: Ak zakúpite IBM počítač v Rakúsku, Belgicku, Dánsku, Estónsku, Fínsku, Francúzsku, Nemecku, Grécku, Islande, Írsku, Taliansku, Lotyšsku, Litve, Luxembursku, Holandsku, Nórsku, Portugalsku, Španielsku, Švédsku, Švajčiarsku alebo Spojenom kráľovstve, môžete získať záručný servis pre tento počítač v ktorejkoľvek z týchto krajín buď od (1) predajcu IBM, schváleného na výkon záručného servisu alebo (2) od IBM. Ak zakúpite počítač IBM PC v Albánsku, Arménsku, Bielorusku, Bosne a Hercegovine, Bulharsku, Chorvátsku, Českej republike, Gruzínsku, Maďarsku, Kazachstane, Kirgizsku, Macedónskej republike, Moldavsku, Poľsku, Rumunsku, Rusku, Slovensku, Slovinsku alebo Ukrajine, záručný servis pre daný počítač môžete získať od 1) ktoréhokoľvek predajcu, ktorého IBM určila na vykonávanie záručného servisu alebo od 2) IBM.

Ak zakúpite počítač IBM na Strednom východe alebo v africkej krajine, na tento počítač môžete získať záručný servis od entity IBM v krajine kúpy, ak táto entita IBM poskytuje záručný servis v danej krajine, alebo od predajcu IBM, ktorému IBM dovolila vykonávať záručný servis na tomto počítači v danej krajine. Záručný servis v Afrike je dostupný do vzdialenosti 50 km od autorizovaného poskytovateľa servisu IBM. Ste zodpovedný za náklady na transport počítačov z väčšej vzdialenosti ako 50 km od autorizovaného poskytovateľa servisu IBM.

Riadiaci zákon: Aplikovateľné právo, ktoré riadi, interpretuje a vynucuje práva, povinnosti a záväzky oboch strán, ktoré z neho vyplývajú, alebo súvisiacich akýmkoľvek spôsobom s predmetom tohto vyhlásenia, bez ohľadu na konflikt zákonných princípov, rovnako aj podmienky jedinečné pre krajinu a kompetentný súd pre toto Vyhlásenie, sú tej krajiny, v ktorej je poskytovaný záručný servis, okrem 1) Albánska, Bosny a Hercegoviny, Bulharska, Chorvátska, Maďarska, bývalej Juhoslovanskej republiky Macedónska, Rumunska, Slovenska, Slovinska, Arménska, Azerbajdžanu, Bieloruska, Gruzínska, Kazachstanu, Kirgizska, Moldavska, Ruska, Tadžikistanu, Turkménska, Ukrajiny a Uzbekistanu, zákony Rakúska aplikujú; 2) Estónsko, Lotyšsko a Litva, zákony Fínska aplikujú; 3) Alžírsko, Benin, Burkina Faso, Kamerun, Cape Verde, Stredoafriická republika, Čad, Kongo, Džibuti, Demokratická republika Kongo, Rovníková Guinea, Francúzsko, Gabon, Gambia, Guinea, Guinea-Bissau, Pobrežie slonoviny, Libanon, Mali, Maurétania, Maroko, Niger, Senegal, Togo a Tunisko, táto zmluva bude vykladaná a právne vzťahy medzi stranami budú determinované podľa francúzskych zákonov a všetky spory, vyplývajúce z tejto zmluvy alebo súvisiace s jej porušením alebo realizáciou, vrátane skráteného konania, budú riešené exkluzívne Obchodným súdom v Paríži; 4)

Angola, Bahrajn, Botswana, Burundi, Egypt, Eritrea, Etiopia, Ghana, Jordánsko, Keňa, Kuvajt, Libéria, Malawi, Malta, Mozambik, Nigéria, Oman, Pakistan, Katar, Rwanda, Svätý Tomáš, Saudská Arábia, Siera Leone, Somálsko, Tanzánia, Uganda, Spojené Arabské emiráty, Spojené kráľovstvo, Západný breh/Gaza, Jemen, Zambia a Zimbabve, táto Zmluva bude riadená anglickým právom a spory, vyplývajúce z nej, budú predkladané exkluzívnej jurisdikcii anglických súdov; a 5) v Grécku, Izraeli, Taliansku, Portugalsku a Španielsku všetky právne spory, vyplývajúce z tohto Vyhlásenia, budú najskôr prevedené a finálne prejednané kompetentným súdom v Aténach, Tel Avive, Miláne, Lisabone a Madride.

NASLEDOVNÉ PODMIENKY SA TÝKAJÚ ŠPECIFIKOVANÝCH KRAJÍN:

RAKÚSKO A NEMECKO

Záruka IBM na počítače: *Nasledovné nahradzuje prvú vetu prvého paragrafu tejto časti:*

Záruka na počítač IBM pokrýva funkčnosť počítača pri normálnom používaní a súlad počítača s jeho špecifikáciou.

Do tejto časti boli pridané nasledovné paragrafy:

Najkratšia doba záruky počítača je šesť mesiacov. V prípade, že IBM alebo váš predajca nie sú schopní opraviť počítač IBM, môžete požiadať o pomerné vrátenie peňazí. Pomerné vrátenie je založené na zníženej hodnote neopraveného počítača alebo môžete žiadať zrušenie zodpovedajúcej zmluvy a peniaze vám budú refundované.

Rozsah záruky: *Druhý paragraf sa neaplikuje.*

Záručný servis: *K tejto časti sa pridalo nasledovné:*

Počas záručnej doby bude IBM platiť za dopravu pri doručení zlyhávajúceho počítača do IBM.

Obmedzenie záväzku: *K tomuto odseku sa pridalo nasledovný paragraf:*

Obmedzenia a vylúčenia určené vo Vyhlásení o obmedzenej záruke sa nepoužijú pri škodách, ktoré IBM spôsobila podvodom alebo hrubou nebanlivosťou a pri priamej záruke.

Nasledovná veta je pridaná na koniec položky 2:

Zodpovednosť IBM pod týmto ustanovením je obmedzená na porušenie základných ustanovení zmluvy v prípadoch bežnej nebanlivosti.

EGYPT

Obmedzenie záväzku: *Nasledovné nahrádza bod 2 tohto odseku*

ako aj pri ostatných priamych aktuálnych škodách bude IBM zodpovedať do výšky

ohraničenej sumou, ktorú ste zaplatili za počítač, ktorý je subjektom požiadavky. Pre účely tejto položky výraz "Počítač" zahŕňa kód počítača a licenčný interný kód.

Aplikovateľnosť na dodávateľov a predajcov (nezmenené).

FRANCÚZSKO

Obmedzenie záväzku: *Nasledovné nahrádza druhú vetu prvého paragrafu tejto časti:*
V takých prípadoch bez ohľadu na príčinu, na základe ktorej požadujete náhradu škôd od IBM, IBM nezodpovedá za viac ako: *(nezmenené ustanovenie 1 a 2).*

ÍRSKO

Rozsah záruky: *K tomuto odseku sa pridalo nasledovné:*

Okrem priameho vyjadrenia v týchto ustanoveniach a podmienkach sú všetky zákonné podmienky vrátane implikovaných záruk, ale bez predpojatosti ku všeobecnosti predchádzajúcich záruk vyslovených zákonom Sale of Goods Act 1893 alebo Sale of Goods and Supply of Services Act 1980 týmto vylúčené.

Obmedzenie záväzku: *Nasledovné nahrádza body jedna a dva prvého paragrafu tejto časti:*

smrť alebo osobné zranenie alebo fyzické poškodenie vášho nehnuteľného majetku výlučne spôsobené nedbanlivosťou IBM; a

2. suma akýchkoľvek aktuálnych priamych škôd až do sumy 125 percent výdavkov (ak sú opakované, použije sa 12 mesačných splátok) za počítač, ktorý je subjektom požiadavky alebo na ktorom sa požiadavka zakladá.

Aplikovateľnosť na dodávateľov a predajcov (nezmenené).

Nasledujúci odsek je pridaný na koniec tejto časti:

Celková zodpovednosť IBM a vaše jednotlivé odvolanie, či už zmluvné alebo na základe deliktu, vzhľadom na akékoľvek zlyhanie, bude obmedzené výškou škôd.

TALIANSKO

Obmedzenie záväzku: *Nasledovné nahrádza druhú vetu prvého paragrafu:*

V každom takom prípade, ak nie je určené inak zákonmi, IBM je zodpovedná maximálne za:

1. *(nezmenené)*

2. ako aj za akékoľvek skutočné škody zahŕňajúce nevykonanie činnosti, ktorú mala IBM vykonať alebo akýmkoľvek spôsobom súvisiace so subjektom tohto vyhlásenia o záruke, bude zodpovednosť IBM obmedzená sumou, ktorú ste zaplatili za počítač, ktorý je subjektom požiadavky.

Aplikovateľnosť na dodávateľov a predajcov (nezmenené).

Nasledovné nahrádza tretí odsek tejto časti:

Ak príslušný zákon neurčí inak, IBM a váš predajca nie sú zodpovední za akékoľvek nasledovné škody: (*ustanovenia 1 a 2 nezmenené*) 3) nepriame škody, aj keď IBM alebo váš predajca sú informovaní o možnosti ich vzniku.

JUŽNÁ AFRIKA, NAMÍBIA, BOTSWANA, LESOTHO A SWAZIJSKO

Obmedzenie záväzku: *K tomuto odseku sa pridalo nasledovné:*

Celková zodpovednosť IBM voči vám za skutočné škody, ktoré vznikli nečinnosťou IBM s ohľadom na subjekt týkajúci sa tohto Vyhlásenia o záruke, bude obmedzená sumou, ktorú ste zaplatili za jeden počítač, ktorý je predmetom vašej požiadavky voči IBM.

SPOJENÉ KRÁĽOVSTVO

Obmedzenie záväzku: *Nasledovné nahrádza body jedna a dva prvého paragrafu tohto odseku:*

1. smrť alebo osobné zranenie alebo fyzické poškodenie vášho nehnuteľného majetku výlučne spôsobené nedbanlivosťou IBM;
2. čiastka inej reálnej priamej škody alebo straty, až do výšky 125 percent poplatkov (ak sa opakuje týka sa 12 mesačných splátok) za počítač, ktorý je reklamovaný alebo inak poskytuje dôvody k reklamáci.

K odseku sa pridáva nasledovné ustanovenie:

3. nedodržanie záväzkov IBM vyjadrených časťou 12 zákona Sale of Goods Act 1979 alebo časťou 2 zákona Supply of Goods and Services Act 1982.

Aplikovateľnosť na dodávateľov a predajcov (nezmenené).

Na koniec časti sa pridá nasledovné:

Celková zodpovednosť IBM a vaše jednotlivé odvolanie, či už zmluvné alebo na základe deliktu, vzhľadom na akékoľvek zlyhanie, bude obmedzené výškou škôd.

Príloha B. Vyhlásenia

IBM nemusí ponúkať produkty, služby alebo komponenty, pojednávané v tomto dokumente, vo všetkých krajinách. Prekonzultujte s vaším miestnym zástupcom IBM informácie o produktoch a službách, ktoré sú v súčasnosti dostupné vo vašej oblasti. Žiadny odkaz na produkt, program alebo službu IBM nie je myslený tak, ani neznamená, že sa môže použiť len tento produkt, program alebo službu IBM. Namiesto toho sa môže použiť akýkoľvek funkčne ekvivalentný produkt, program alebo služba, ktorá neporušuje žiadne právo intelektuálneho vlastníctva IBM. Je však na zodpovednosti užívateľa vyhodnotiť a preveriť prevádzkovanie non-IBM produktov, programov alebo služieb.

IBM môže mať aplikácie patentov alebo doteraz neudelených patentov týkajúcich sa predmetnej veci popísanej v tomto dokumente. Zadováženie tohto dokumentu vám nedáva žiadnu licenciu na tieto patenty. Otázky, týkajúce sa licencií, môžete zaslať písomne na:

*IBM Director of Licensing
IBM Corporation
North Castle Drive
Armonk, NY 10504-1785
U.S.A.*

INTERNATIONAL BUSINESS MACHINES CORPORATION POSKYTUJE TÚTO PUBLIKÁCIU "TAK AKO JE" BEZ AKEJKOĽVEK ZÁRUKY, VYJADRENEJ ALEBO IMPLIKOVANEJ, VRÁTANE, NO NIELEN NA IMPLIKOVANÉ ZÁRUKY NEPORUŠOVANIA, PREDAJNOSTI ALEBO VHODNOSTI PRE URČITÝ ÚČEL. Niektoré jurisdikcie neumožňujú zrieknutie sa vyjadrených alebo implikovaných záruk v určitých transakciách, preto sa vás toto vyhlásenie nemusí týkať.

Tieto informácie môžu obsahovať technické nepresnosti alebo typografické chyby. Tu uvádzané informácie sa periodicky menia; tieto zmeny budú začleňované do nových vydání publikácie. IBM môže vykonávať zlepšenia a/alebo zmeny produktov a/alebo programov popísaných v tejto publikácii kedykoľvek a bez oznámenia.

IBM môže akýmkoľvek spôsobom používať alebo distribuovať vami dodávané informácie, ktoré považuje za vhodné, bez akýchkoľvek záväzkov voči vám.

Všetky odkazy v tejto publikácii na webovské stránky, ktoré nepochádzajú od IBM, sú poskytnuté len pre pohodlie a v žiadnom prípade neslúžia ako potvrdenie správnosti obsahu týchto webovských stránok. Materiály na týchto webovských stránkach nie sú súčasťou materiálov produktu IBM a používanie týchto webovských stránok je na vaše vlastné riziko.

Poznámky k televíznemu výstupu

Nasledujúca poznámka sa týka modelov, ktoré majú televízny výstup nainštalovaný v továrni.

Tento produkt zahŕňa technológiu ochrany autorských práv, ktorá je chránená právnymi nárokmi metód niektorých patentov USA a iných intelektuálnych vlastníckych práv, vlastnených spoločnosťou Macrovision Corporation a inými vlastníkmi práv. Použitie tejto technológie ochrany autorských práv musí byť autorizované spoločnosťou Macrovision Corporation a je určené pre domáce a iné obmedzené použitie, ak Macrovision Corporation nestanoví inak. Spätné inžinierstvo alebo rozoberanie je zakázané.

Obchodné značky

Logo IBM a nasledujúce termíny sú obchodnými značkami IBM Corporation v Spojených štátoch, iných krajinách alebo oboch:

HelpCenter

IBM

NetVista

ScrollPoint

Update Connector

Lotus, Freelance a Word Pro sú obchodnými značkami Lotus Development Corporation a/alebo IBM Corporation v Spojených štátoch, iných krajinách alebo oboch.

Microsoft, Windows a Windows NT sú obchodné značky spoločnosti Microsoft Corporation v USA, v iných krajinách, alebo v oboch.

PC Direct je obchodná značka Ziff Communications Company v Spojených štátoch, iných krajinách alebo oboch a IBM Corporation ju používa podľa licencie.

Ostatné názvy spoločností, produktov alebo služieb môžu byť obchodnými alebo servisnými značkami iných.

Vyhľadania k elektronickým emisiám

Nasledujúci odsek sa týka len typov strojov 2251, 2271, 2292, 6058, 6059, 6343, 6349, 6350, 6568, 6569, 6578, 6579, 6648, 6649, 6790, 6791, 6792, 6793, 6794, 6823, 6825, 6826, 6830, 6831, 6832, 6833, 6840, 6841, 8208, 8301, 8302, 8303, 8304, 8305, 8306, 8307, 8308, 8309, 8310, 8311, 8312, 8313, 8314, 8315, 8317, 8318 a 8319.

Tento počítač je klasifikovaný ako digitálne zariadenie triedy B. Avšak tento počítač obsahuje zabudovaný radič sieťového rozhrania (NIC) a keď sa NIC používa, je považovaný za digitálne zariadenie triedy A. Zaradenie digitálneho zariadenia do triedy

A a oznam o zhode sú hlavne kvôli tomu, že použitie káblov určitých volieb triedy A alebo NIC mení celkové zaradenie počítača do triedy A.

Cet ordinateur est enregistré comme un appareil numérique de classe B. Toutefois, lorsque la carte réseau qu'il contient est utilisée, il est considéré comme un appareil de classe A. Il a été déclaré de classe A dans l'avis de conformité car la présence de certaines options de classe A ou de câbles de carte réseau de classe A modifie ses caractéristiques et le rend conforme aux normes de la classe A.

Nasledujúci odsek sa týka len typov strojov 6826, 8301, 8302, 8303, 8304, 8305, 8306, 8307, 8308, 8309, 8310, 8311, 8312, 8313, 8314, 8315, 8317, 8318 a 8319.

Tento počítač je klasifikovaný ako digitálne zariadenie triedy B a zahŕňa integrované gigabitové ethernetové rozhranie. Keď sa gigabitový ethernet používa, tento počítač je klasifikovaný ako zariadenie triedy A.

Vyhľadania o triede B

Tieto poznámky sa týkajú typov strojov 2251, 2254, 2256, 2257, 2271, 2292, 6029, 6058, 6059, 6336, 6337, 6339, 6341, 6342, 6343, 6346, 6347, 6348, 6349, 6350, 6568, 6569, 6578, 6579, 6648, 6649, 6790, 6791, 6792, 6793, 6794, 6823, 6825, 6826, 6830, 6831, 6832, 6833, 6840, 6841, 8208, 8301, 8302, 8303, 8304, 8305, 8306, 8307, 8308, 8309, 8310, 8311, 8312, 8313, 8314, 8315, 8317, 8318 a 8319.

Vyhľadanie Federálnej komunikačnej komisie (FCC)

Poznámka: Toto zariadenie bolo testované a zistilo sa, že spĺňa normy digitálnych zariadení triedy B, v zmysle časti 15 smerníc FCC. Tieto normy sú navrhované tak, aby zabezpečovali primeranú ochranu pred škodlivým rušením pri inštaláciách. Toto zariadenie generuje, používa a môže vyžarovať rádiové vlny a ak nie je nainštalované a používané v súlade s inštrukciami, môže spôsobovať škodlivé rušenie pre rádiovú komunikáciu. Neexistuje však nijaká záruka, že také rušenie sa neobjaví pri niektorej inštalácii. Ak toto zariadenie spôsobuje rušenie rádiového alebo televízneho príjmu, čo sa dá určiť zapnutím a vypnutím zariadenia, používateľom odporúčame pokúsiť sa odstrániť rušenie jedným alebo viacerými z nasledovných opatrení:

- Preorientovať alebo premiestniť prijímaciu anténu.
- Zvýšiť odstup medzi zariadením a prijímačom.
- Pripojiť zariadenie na výstup v obvode, ktorý je odlišný od toho, kde je zapojený prijímač.
- Konzultovať problém s autorizovaným predajcom alebo so servisným zástupcom IBM.

Je potrebné používať vhodne tienené a uzemnené káble a konektory, aby sa mohli splniť emisné limity FCC. Vhodné káble a konektory sú k dispozícii od autorizovaných predajcov IBM. IBM nie je zodpovedná za akékoľvek rádiové alebo televízne rušenie spôsobené používaním iných než odporúčaných konektorov alebo káblov alebo

neautorizovanými zmenami alebo modifikáciami na tomto zariadení. Neautorizované zmeny alebo modifikácie môžu spôsobiť, že užívateľ nebude môcť používať toto zariadenie.

Toto zariadenie vyhovuje časti 15 smernice FCC. Prevádzkovanie podlieha dvom nasledovným podmienkam: (1) toto zariadenie nemôže spôsobovať škodlivé rušenie a (2) toto zariadenie musí akceptovať akékoľvek prijaté rušenie, vrátane rušenia, ktoré môže spôsobiť neželanú prevádzku.

Zodpovedná strana:

- International Business Machines Corporation
- New Orchard Road
- Armonk, NY 10504
- Telefón: 1-919-543-2193

Vyhľadanie o súlade s Priemyselnými emisiami Kanady triedy B

Tento digitálny prístroj triedy B vyhovuje kanadskej norme ICES-003.

Avis de conformité à la réglementation d'Industrie Canada

Cet appareil numérique de la classe B est conforme à la norme NMB-003 du Canada.

Vyhľadanie o zhode so smernicou Európskej Únie EMC

Tento produkt je v súlade s ochrannými požiadavkami smernice rady EÚ 89/336/EEC o aproximácii zákonov členských štátov vzťahujúcej sa na elektromagnetickú kompatibilitu. IBM nemôže prevziať zodpovednosť za akékoľvek zlyhanie pri plnení ochranných požiadaviek vyplývajúce z neodporúčanej modifikácie produktu, vrátane inštalácie na voliteľné karty non-IBM.

Tento produkt bol testovaný a zistilo sa, že spĺňa limity zariadení informačnej technológie triedy B v zmysle CISPR 22/Európskej normy EN 55022. Limity pre zariadenia triedy B boli vytvorené pre typické rezidenčné prostredie, aby sa zaistila primeraná ochrana pred rušením s licenčnými komunikačnými zariadeniami.

Zariadenia triedy A

Vyhľadanie Federálnej komunikačnej komisie (FCC)

Upozornenie Toto zariadenie bolo testované a zistilo sa, že spĺňa limity digitálnych zariadení triedy A, v zmysle časti 15 smerníc FCC. Tieto limity sú navrhované tak, aby zabezpečovali primeranú ochranu pred škodlivým rušením keď sa zariadenie prevádzkuje v komerčnom prostredí. Toto zariadenie generuje, používa a môže vyžarovať rádiovú frekvenciu energiu a ak nie je nainštalované a používané v súlade s inštrukciami z príručky, môže spôsobovať rušenie rádiových komunikácií. Prevádzkovanie tohto zariadenia môže spôsobiť škodlivé rušenie a v takom prípade sa od užívateľa bude požadovať, aby odstránil rušenie na vlastné náklady.

Je potrebné používať vhodne tienené a uzemnené káble a konektory, aby sa mohli splniť emisné limity FCC. IBM nie je zodpovedná za akékoľvek rádiové alebo televízne rušenie spôsobené používaním iných než odporúčaných konektorov alebo káblov alebo neautorizovanými zmenami alebo modifikáciami na tomto zariadení. Neautorizované zmeny alebo modifikácie môžu spôsobiť, že užívateľ nebude môcť používať toto zariadenie.

Toto zariadenie vyhovuje časti 15 smernice FCC. Prevádzkovanie podlieha dvom nasledovným podmienkam: (1) toto zariadenie nemôže spôsobovať škodlivé rušenie a (2) toto zariadenie musí akceptovať akékoľvek prijaté rušenie, vrátane rušenia, ktoré môže spôsobiť neželanú prevádzku.

Vyhlasenie o emisnej vhodnosti zariadenia triedy A v kanadskom priemysle

Tento digitálny prístroj triedy A vyhovuje kanadskej norme ICES-003.

Avis de conformité à la réglementation d'Industrie Canada

Cet appareil numérique de la classe A est conforme à la norme NMB-003 du Canada.

Vyhlasenie triedy A pre Austráliu a Nový Zéland

Upozornenie Toto je produkt triedy A. V domácom prostredí môže tento produkt spôsobovať rádiové rušenie a v takom prípade sa môže od užívateľa požadovať, aby vykonal primerané opatrenia.

Vyhlasenie o zhode so smernicou Európskej Únie EMC

Tento produkt je v súlade s ochrannými požiadavkami smernice rady EÚ 89/336/EEC o aproximácii zákonov členských štátov vzťahujúcej sa na elektromagnetickú kompatibilitu. IBM nemôže prevziať zodpovednosť za akékoľvek zlyhanie pri plnení ochranných požiadaviek vyplývajúce z neodporúčanej modifikácie produktu, vrátane inštalácie na voliteľné karty non-IBM.

Tento produkt bol testovaný a zistilo sa, že spĺňa limity zariadení informačnej technológie triedy A v zmysle CISPR 22/Európskej normy EN 55022. Limity pre zariadenie triedy A boli odvodené pre komerčné a priemyselné prostredia, aby poskytovali primeranú ochranu proti rušeniu s licenčným komunikačným zariadením.

Upozornenie Toto je produkt triedy A. V domácom prostredí tento produkt môže spôsobovať rádiové rušenie a v takom prípade sa môže od užívateľa požadovať, aby vykonal primerané opatrenia.

Varovné vyhlásenie o tiede A pre Tchajwan

Požiadavky Federálnej komunikačnej komisie (FCC) a telefónnej spoločnosti

1. Toto zariadenie vyhovuje časti 68 smernice FCC. Označenie sa pripevní na zariadenie, ktoré obsahuje registračné číslo FCC, USOC a ekvivalentné číslo volania pre toto zariadenie. Ak sa požadujú tieto čísla, poskytnite túto informáciu vašej telefónnej spoločnosti.

Poznámka: Ak zariadením je interný modem, zabezpečuje sa tiež druhé registračné označenie FCC. Označenie môžete umiestniť na povrch počítača, do ktorého ste nainštalovali modem IBM, alebo ju môžete upevniť na externé DAA, ak ho máte. Označenie umiestnite na miesto, ktoré je ľahko prístupné, aby bolo v prípade potreby možné poskytnúť túto informáciu telefónnej spoločnosti.

2. REN je užitočné pre určenie množstva zariadení, ktoré môžete pripojiť na vašu telefónnu linku a ešte stále budú tie zariadenia zvoníť keď sa volá vaše číslo. Vo väčšine, ale nie vo všetkých oblastiach, by suma REN všetkých zariadení nemala presiahnuť číslo päť (5). Aby ste si boli istí počtom zariadení, ktoré môžete pripojiť na vašu linku, ako to určuje REN, mali by ste zavolať vašu miestnu telefónnu spoločnosť, ktorá by určila maximálne REN pre vašu volaciu oblasť.
3. Ak toto zariadenie spôsobuje škody v telefónnej sieti, telefónna spoločnosť môže vašu službu dočasne odpojiť. Ak to je možné, oznámi sa vám to dopredu a ak oznámenie dopredu nie je praktické, oznámi sa vám to čo najskôr. Budete upozornení na vaše právo podať sťažnosť na FCC.
4. Vaša telefónna spoločnosť môže vykonávať zmeny na svojich zariadeniach, vybavení, v ich prevádzkovaní alebo v postupoch, ktoré môžu ovplyvniť správnu činnosť vášho zariadenia. Ak ju ovplyvnia, bude vám to dopredu oznámené a vy budete mať príležitosť zabezpečiť si neprerušovanú prevádzku.
5. Ak zistíte nejaké problémy s týmto produktom, skontaktujte sa s vaším autorizovaným predajcom, alebo zavolajte IBM. V Spojených štátoch volajte IBM na číslo **1-800-772-2227**. V Kanade zavolajte IBM na číslo **1-800-565-3344**. Budete požiadaní o predloženie dokladu o nákupe.
Telefónna spoločnosť vás môže požiadať o odpojenie zariadenia od siete pokiaľ problém nebude odstránený, alebo pokiaľ nebudete mať istotu, že zariadenie nepracuje chybné.
6. Opravy zariadenia zákazníkom nie sú povolené. Ak budete mať problémy so zariadením, skontaktujte sa s vaším autorizovaným predajcom alebo si pozrite časť diagnostikovania chýb v tejto príručke.
7. Toto zariadenie sa nemôže používať cez mincovú službu zabezpečovanú telefónnou spoločnosťou. Pripojenie na účastnícke linky podlieha štátnym tarifám. Ak chcete získať informácie, spojte sa s komisiou pre verejné služby alebo komisiou spoločnosti.
8. Keď objednávate službu network interface (NI) od miestneho Exchange Carrier, špecifikujte servisné usporiadanie USOC RJ11C.

Certifikačné označenie kanadského Ministerstva telekomunikácií.

UPOZORNENIE Označenie Industry Canada identifikuje certifikované zariadenie. Tento certifikát znamená, že toto zariadenie vyhovuje požiadavkám ochrany telekomunikačnej siete, požiadavkám prevádzkovania a bezpečnosti tak, ako to vyžaduje príslušný dokument Terminal Equipment Technical Requirements. Ministerstvo nezaručuje, že zariadenie bude prevádzkované k spokojnosti zákazníka.

Pred inštaláciou tohto zariadenia by sa užívatelia mali presvedčiť, či je dovolené byť pripojený na zariadenia miestnej telekomunikačnej spoločnosti. Zariadenie musí byť tiež nainštalované prostredníctvom akceptovateľnej metódy pripojenia. Zákazník by si mal uvedomiť, že zhoda s vyššie uvedenými podmienkami nemusí v niektorých situáciách zabrániť degradácii služieb. Opravy na certifikovaných zariadeniach by mali byť koordinované zástupcami určenými dodávateľom. Akékoľvek opravy alebo zmeny vykonávané užívateľom na tomto zariadení, alebo chybnou funkciou zariadení, môžu spôsobiť, že telekomunikačná spoločnosť požiada užívateľa, aby odpojil zariadenie.

Užívatelia by sa mali pre svoju ochranu presvedčiť, či uzemnené elektrické prípojky prívodu prúdu, telefónne linky a interné kovové vodné potrubné systémy (ak existujú) sú pospájané. Toto opatrenie môže byť obzvlášť dôležité vo vidieckych oblastiach.

Pozor: Užívateľ by sa nemal pokúšať robiť také pripojenia sám, ale by sa mal skontaktovať s príslušným úradom inšpekcie elektrických zapojení, alebo s elektrikárskymi odborníkmi.

UPOZORNENIE: Počet ekvivalentných zvonení (REN) priradený ku každému terminálovému zariadeniu poskytuje indikáciu o maximálnom počte terminálov, ktorým sa umožňuje pripojenie na telefónne rozhranie. Koncovka rozhrania môže pozostávať z kombinácie zariadení spĺňajúcej požiadavku, že suma počtu ekvivalentných zvonení všetkých zariadení neprevyšuje päť (5).

Étiquette d'homologation du ministère des Communications du Canada

AVIS : L'étiquette d'Industrie Canada identifie le matériel homologué. Cette étiquette certifie que le matériel est conforme aux normes de protection, d'exploitation et de sécurité des réseaux de télécommunications, comme le prescrivent les documents concernant les exigences techniques relatives au matériel terminal. Le ministère n'assure toutefois pas que le matériel fonctionnera à la satisfaction de l'utilisateur.

Avant d'installer ce matériel, l'utilisateur doit s'assurer qu'il est permis de le raccorder aux installations de l'entreprise locale de télécommunications. Le matériel doit également être installé en suivant une méthode acceptée de raccordement. L'abonné ne doit pas oublier qu'il est possible que la conformité aux conditions énoncées ci-dessus n'empêche pas la dégradation du service dans certaines situations.

Les réparations de matériel homologué doivent être coordonnées par un représentant désigné par le fournisseur. L'entreprise de télécommunications peut demander à l'utilisateur de débrancher un appareil à la suite de réparations ou de modifications effectuées par l'utilisateur ou à cause de mauvais fonctionnement.

Pour sa propre protection, l'utilisateur doit s'assurer que tous les fils de mise à la terre de la source d'énergie électrique, des lignes téléphoniques et des canalisations d'eau métalliques, s'il y en a, sont raccordés ensemble. Cette précaution est particulièrement importante dans les régions rurales.

Avertissement : L'utilisateur ne doit pas tenter de faire ces raccordements lui-même; il doit avoir recours à un service d'inspection des installations électriques ou à un électricien, selon le cas.

AVIS : L'indice d'équivalence de la sonnerie (IES) assigné à chaque dispositif terminal indique le nombre maximal de terminaux qui peuvent être raccordés à une interface. La terminaison d'une interface téléphonique peut consister en une combinaison de quelques dispositifs, à la seule condition que la somme d'indices d'équivalence de la sonnerie de tous les dispositifs n'excède pas 5.

Upozornenie o napájacej šnúre

Na zabezpečenie vašej bezpečnosti dodáva IBM k tomuto produktu napájaciu šnúru s uzemnenou zástrčkou. Aby ste zabránili úrazu elektrickým prúdom, vždy používajte napájaciu šnúru a zástrčku so správne uzemnenou zásuvkou.

Napájacie šnúry IBM používané v USA a Kanade sa nachádzajú v zozname Underwriter's Laboratories (UL) a sú certifikované prostredníctvom Canadian Standards Association (CSA).

Ak sa jednotky budú používať pri 115 voltoch: Použite sadu káblov uvedenú v UL a certifikovanú CSA, pozostávajúcu z minimálne 18 AWG, typ SVT alebo SJT, trojžilový kábel dlhý maximálne 15 stôp s paralelnou čepeľou, uzemnenú zásuvku určenú na 15 ampérov pri 115 voltoch.

Ak sa jednotky budú používať pri 230 voltoch (USA): Použite sadu káblov uvedenú v UL a certifikovanú CSA, pozostávajúcu z minimálne 18 AWG, typ SVT alebo SJT, trojžilový kábel dlhý maximálne 15 stôp s tandemovou čepeľou, uzemnenú zásuvku určenú na 15 ampérov pri 230 voltoch.

Ak sa jednotky budú používať pri 230 voltoch (mimo USA): Použite sadu káblov s uzemnenou zásuvkou. Sada káblov by mala mať príslušné bezpečnostné schválenia pre krajinu, kde bude inštalovaná.

Napájacie káble IBM sú pre určenú krajinu k dispozícii zvyčajne len v danej krajine alebo regióne.

Číslo dielu pre napájajúci šnúru IBM	Používa sa v týchto krajinách a regiónoch
13F9940	Argentína, Austrália, Čína (PRC), Nový Zéland, Papua Nová Guinea, Paraguay, Uruguay, Západná Samoa
13F9979	Afganistan, Alžírsko, Andora, Angola, Rakúsko, Belgicko, Benin, Bulharsko, Burkína Faso, Burundi, Kamerun, Stredoafriická republika, Čad, Čína (Macau S.A.R.), Česká republika, Egypt, Fínsko, Francúzsko, Francúzska Guyana, Nemecko, Grécko, Guinea, Maďarsko, Island, Indonézia, Irán, Pobrežie slonoviny, Jordánsko, Libanon, Luxembursko, Malgašsko, Mali, Martinik, Mauretánia, Maurítiu, Monako, Maroko, Mozambik, Holandsko, Nová Kaledónia, Níger, Nórsko, Poľsko, Portugalsko, Rumunsko, Senegal, Slovensko, Španielsko, Sudán, Švédsko, Sýria, Togo, Tunisko, Turecko, bývalý ZSSR, Vietnam, bývalá Juhoslávia, Zair, Zimbabwe
13F9997	Dánsko
14F0015	Bangladéš, Barma, Pakistan, Južná Afrika, Srí Lanka
14F0033	Antigua, Bahrajn, Brunej, Channel Islands, Čína (Hong Kong S.A.R.), Cyprus, Dubaj, Fidži, Ghana, India, Irak, Írsko, Keňa, Kuvajt, Malawi, Malajzia, Malta, Nepál, Nigéria, Polynézia, Katar, Siera Leone, Singapur, Tanzánia, Uganda, Spojené kráľovstvo, Jemen, Zambia
14F0051	Lichtenštajnsko, Švajčiarsko
14F0069	Čile, Etiópia, Taliansko, Lýbia, Somálsko
14F0087	Izrael
1838574	Thajsko
6952301	Bahamy, Barbados, Bermudy, Bolívia, Brazília, Kanada, Kajmanské ostrovy, Kolumbia, Kostarika, Dominikánska republika, Ekvádor, Salvador, Guatemala, Guayana, Haiti, Honduras, Jamajka, Japonsko, Kórea (Južná), Libéria, Mexiko, Holandské Antily, Nikaragua, Panama, Peru, Filipíny, Saudská Arábia, Surinam, Trinidad (Západná India), Taiwan, Spojené štáty americké, Venezuela



Identifikačné číslo: 59P7539

Vytlačené v USA

(1P) P/N: 59P7539

