



IBM[®] High Rate Wireless LAN Gateway

Quick Start Guide

OPTIONS
by IBM

Read first

Before using this information and the product it supports, be sure to read the safety, notices, and warranty information in the *Safety and Warranty Information Manual*.

製品の設置の前に、安全情報をお読みください。

First Edition (August 2001)

© Copyright International Business Machines Corporation 2001. All rights reserved.
US Government Users Restricted Rights – Use, duplication or disclosure restricted by
GSA ADP Schedule Contract with IBM Corp.

IBM High Rate Wireless LAN Gateway Quick Start

This *Quick Start Guide* provides the procedure for setting up your IBM® High Rate Wireless LAN Gateway (IBM Gateway). The following is a summary of the steps that you must perform:

- Setup your IBM Gateway hardware
- Connect your computer to the IBM Gateway
- Configure the network settings in your computer to communicate with the IBM Gateway
- Configure your Web browser to access the IBM Gateway configuration utility
- Configure the IBM Gateway to connect with your DSL or cable modem provider
- Access the Internet

Important

To ensure that the setup is successful, carefully follow each of the steps (steps 1-8) in the order presented.

For more detailed information, including advanced configuration, troubleshooting, and operating instructions, see the online *User's Guide* which is available on the CD that comes with your option.

Step 1: Setup your High Rate Wireless LAN Gateway hardware

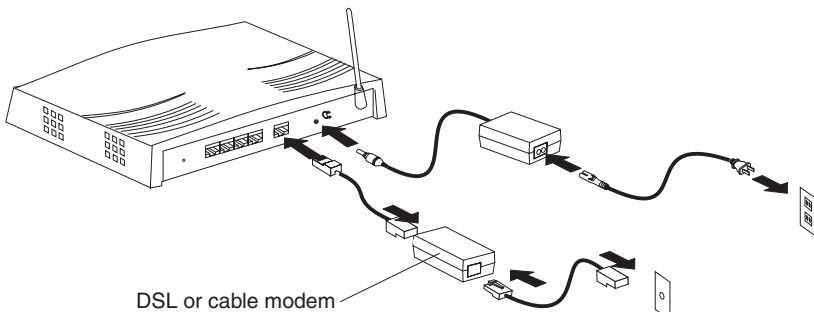
Setup your IBM High Rate Wireless LAN Gateway hardware by doing the following:

1. Attach the included RJ-45 Ethernet cable to the port labeled "Internet" on the back of the Gateway.
2. Attach the other end of the RJ-45 Ethernet cable to the output port of your DSL or cable modem.
3. Unclip the antenna.
4. Attach the power cord to the ac power supply.

Note:

If your Gateway comes with two power cords, be sure to use the one labeled for your country. One is labeled for use in the United States and Canada, and one is labeled for use in Japan.

5. Attach the ac power supply to the IBM Gateway.
6. Plug the ac power cord into an electrical outlet. The IBM Gateway turns on automatically.
7. Ensure that your DSL or cable modem is turned on.
8. Ensure that your computer is turned on.
9. Check the LEDs on the front of the IBM Gateway to ensure that it is turned on correctly. The Power LED, Internet port LED, and the Wireless LED should all be on (green). For a complete description of the LEDs, see the following page.



The following illustration shows the LED panel.

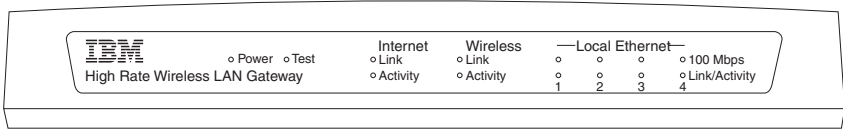


Table 1-1. LED Descriptions

	Power	Test	Internet	Wireless	Local Ethernet 1-4
Top LED	Solid green: system on	Solid orange: powering up, resetting, testing Blinking orange: reset required, disconnect power and reconnect	Solid green: cable/DSL modem connection	Solid green: wireless access enabled or client computer is connected	Solid green: 100 Mbps (fast) based Ethernet connection LED off: 10 Mbps Ethernet connection
Bottom LED	N/A	N/A	Blinking green: Internet activity	Blinking green: wireless activity	Solid green: Ethernet connection Blinking green: Ethernet activity

Step 2: Connect your computer to the IBM High Rate Wireless LAN Gateway

Note:

Two different sets of instructions are provided; one is for a wireless connection to the IBM Gateway, and one is for a wired connection to the IBM Gateway.

Creating a wireless connection between your computer and the IBM Gateway

To create a wireless connection between your computer and the IBM High Rate Wireless LAN Gateway, do the following:

Note:

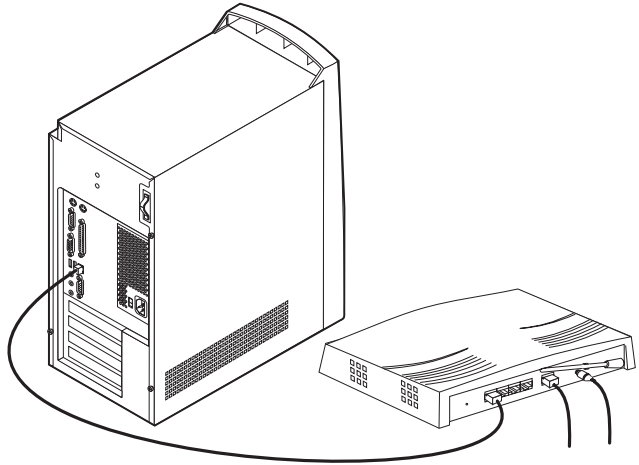
You must change the wireless settings on your computer to create the wireless connection to the IBM Gateway. See the manual or *User's Guide* that comes with your wireless LAN adapter, or check with your network administrator, to determine how to change the wireless settings of your computer.

1. Change your computer's wireless SSID (also known as network name or ESSID) to the following: **ANY** (use all capital letters).
2. Disable encryption.
3. Check to ensure that a wireless link was made to the IBM Gateway by using the wireless LAN client tool.
 - The AccessPoint name associated with the IBM Gateway is "PRISM 1".

Creating a wired Ethernet connection between your computer and the IBM Gateway

To connect your computer to the IBM High Rate Wireless LAN Gateway using an RJ-45 Ethernet cable, do the following:

1. Attach an RJ-45 Category 5 Ethernet cable (not included) to one of the four local Ethernet ports located on the rear of the Gateway.
2. Connect the other end of the RJ-45 Category 5 Ethernet cable to the Ethernet port of your computer.



Step 3: Configure your computer's networking settings to communicate with the IBM Gateway

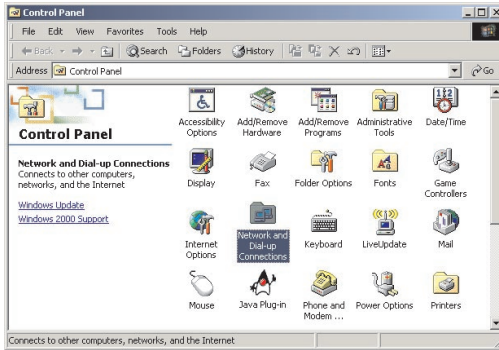
To setup the networking properties of your computer to communicate with the IBM Gateway, do the following:

Important

- If your network administrator configured your networking settings, consult them before continuing the installation.
- Two different sets of instructions are provided; one for Microsoft Windows 2000 and one for Microsoft Windows 95, Windows 98, Windows 98 SE, and Windows Millennium Edition (Me).

Microsoft Windows 2000

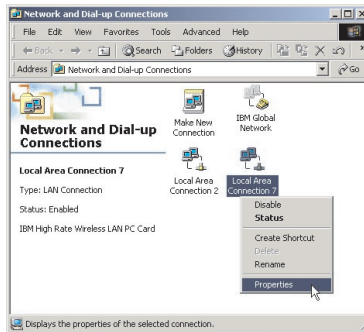
1. Click **Start** → **Settings** → **Control Panel**.
2. Double-click **Network and Dial-up Connections**.



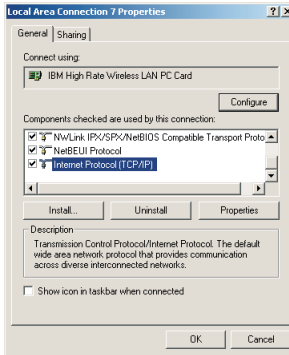
3. Right-click the active **Local Area Connection** icon, and click **Properties**.

Note:

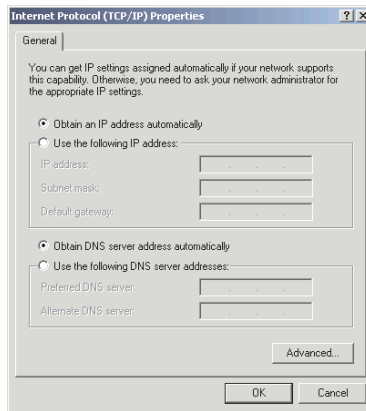
If more than one **Local Area Connection** icon is present, right-click the icon for the network adapter that you are using to connect to the Gateway (it should not have a red "X" over it). You can also move the mouse cursor over each icon to determine the name of the adapter with which the icon is associated.



4. Scroll down the list of components, and select **Internet Protocol (TCP/IP)**.



5. Click **Properties**.
6. Click **Obtain an IP address automatically**.
7. Click **Obtain DNS server address automatically**.

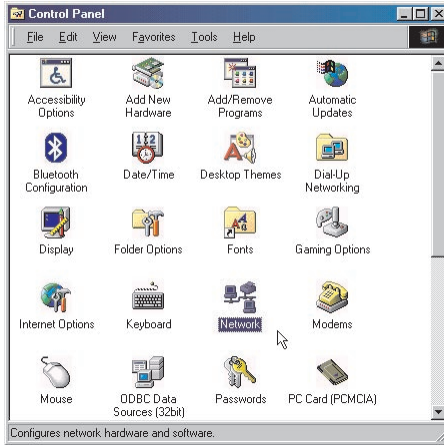


8. Click **OK**.
9. Click **OK** again.
10. Close the Network and Dial-up Connections window.

Microsoft Windows 95, Windows 98, Windows 98 SE, and Windows Me

1. Click **Start** → **Settings** → **Control Panel**.

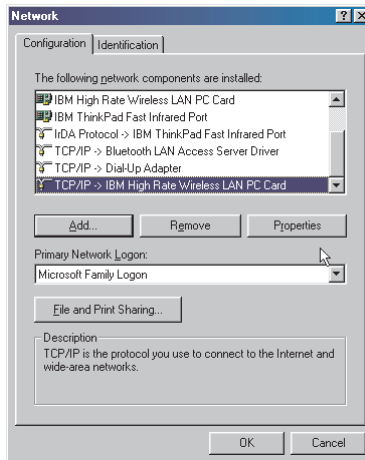
2. Double-click the **Network** icon.



Note:

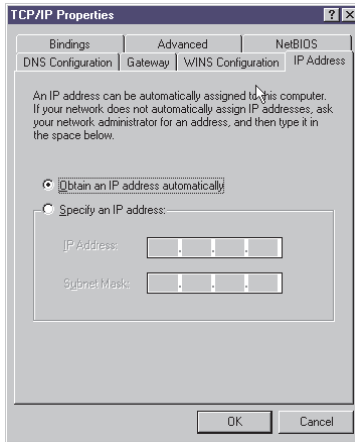
If the **Network** icon is not listed in Windows Me, you might have to click **View all Control Panel Options**.

3. Scroll to find the **TCP/IP → XXXX** component for the network adapter that you are using to connect to the Gateway.

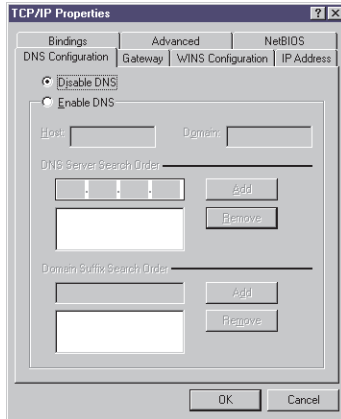


4. Click **Properties**.

- Click the **IP Address** tab.
- Click **Obtain an IP address automatically**.



- Click the **DNS Configuration** tab.
- Click **Disable DNS**.



- Click **OK**.
- Click **OK** again.
- Close the Control Panel window.

Step 4: Configure your Web browser to work with the Gateway

To use the IBM Gateway, you must disable the proxy settings for your Web browser. Use the following steps to disable the proxy settings.

Important

- If your network administrator has set up your proxy settings, consult them before continuing the installation.
- Two different sets of instructions are provided; one for Microsoft Internet Explorer 5.0 or later and one for Netscape Navigator 4.0 or later.

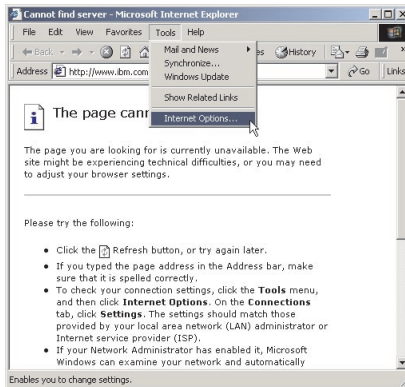
Microsoft Internet Explorer (version 5.0 or later)

1. Start Internet Explorer.

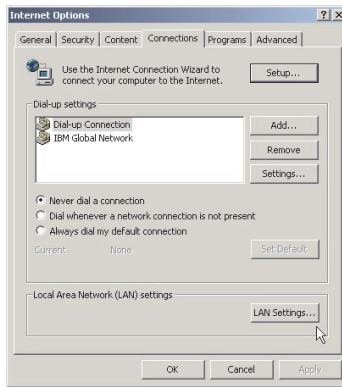
Note

You should **NOT** be connected to the Internet at this point of the setup.

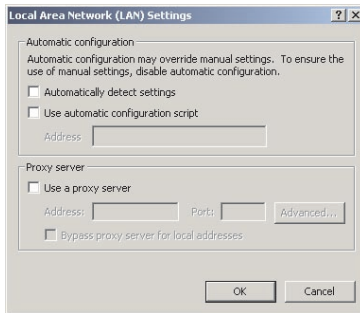
2. Click **Tools** → **Internet Options**.



3. Click the **Connections** tab.



4. Click **LAN Settings**.
5. Clear all of the check boxes. See the following illustration to locate the check boxes you must clear.



6. Click **OK**.
7. Click **OK** again.

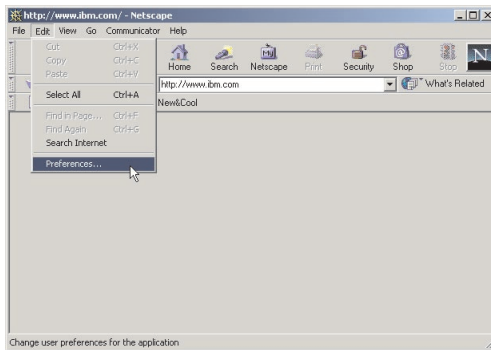
Netscape Navigator (version 4.0 or later)

1. Launch Netscape Navigator.

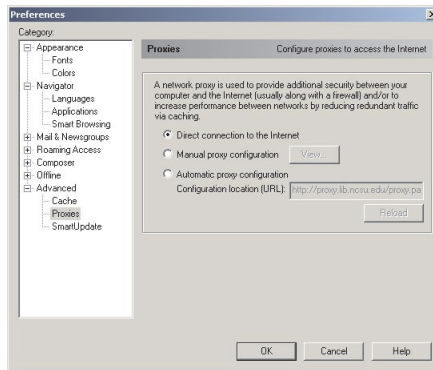
Note:

You should **NOT** be connected to the internet at this point of the setup.

2. Click **Edit** → **Preferences**.



3. Click the + sign next to **Advanced**.



4. Click **Proxies**.

5. Click **Direct Connection to the Internet**.

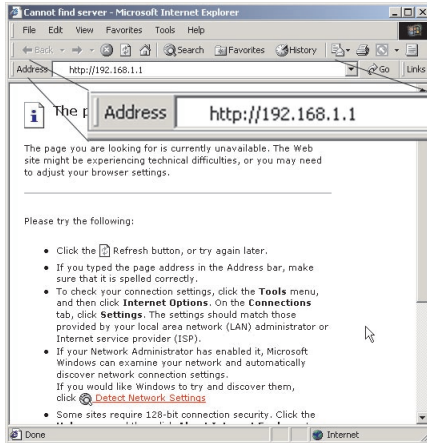
6. Click **OK**.

Step 5: Access the IBM High Rate Wireless LAN Gateway setup utility

Important

- If your DSL or cable modem provider is set up as a DHCP server, no further steps are required to connect to the Internet. Go to “Step 8: Connect to the Internet” on page 1-17.
- If you cannot connect your computer to the Internet or your DSL or cable modem provider requires you to specify IP or DNS settings, continue with the following steps.

1. In the **Address** field of the Internet Explorer Browser (**Location** field in Netscape Navigator), type the following address (URL) for the IBM Gateway, and then press Enter:
 - IBM Gateway Address (URL): `http://192.168.1.1`



2. In the Enter Network Password window that appears, enter the following information:
 - User Name: default (all lower case)
 - Password: no password is needed (leave blank)



3. Click **OK**.

Step 6: Select your language

Click the icon for your language.



Step 7: Configure your Internet-broadband settings

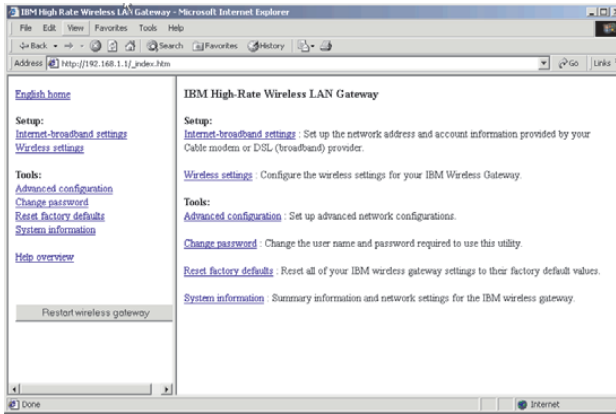
To configure your Internet-broadband settings, do the following:

Important

- The IBM High Rate Wireless LAN Gateway is configured for Dynamic IP Address and Automatic DNS settings. If your DSL or cable modem provider is set up as a DHCP server, go to “Step 8: Connect to the Internet” on page 1-17.
- If your DSL or cable modem provider provides you with information for a Dynamic IP Address, Static/Fixed IP Address, or PPPoE for DSL Address, continue with the following steps.

1. Obtain the necessary IP and DNS settings from your DSL or cable modem provider.

2. Click **Internet-broadband settings**.



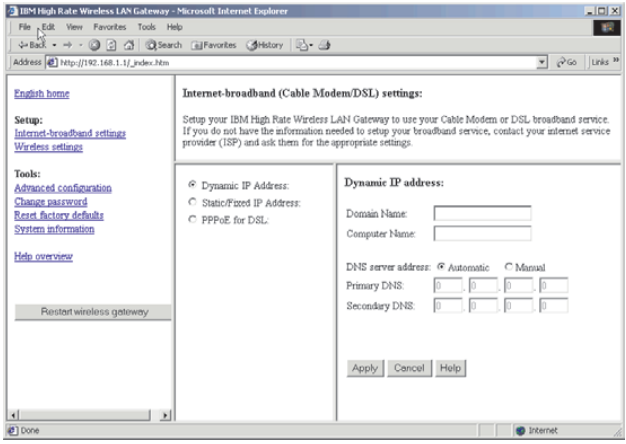
3. Configure your Internet-broadband settings.

Note:

Some fields might not be used for all Internet service provider (ISP) configurations.

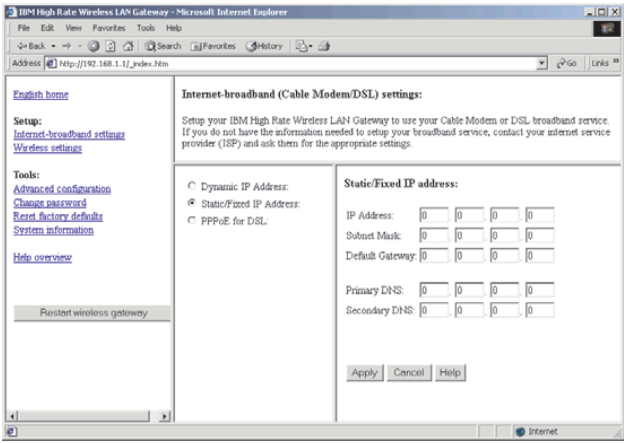
- **Dynamic IP Address**

If your ISP provides you with information for a Dynamic IP address, click **Dynamic IP Address**, enter the appropriate information in the fields, and then click **Apply**.



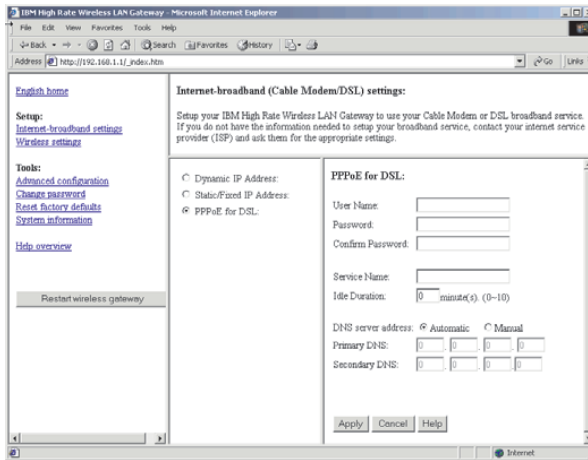
- **Static/Fixed IP Address**

If your ISP provides you with information for a Static/Fixed IP address, click **Static/Fixed IP Address**, enter the appropriate information in the fields, and then click **Apply**.



- **PPPoE for DSL**

If your ISP provides you with information for a PPPoE for DSL address, click **PPPoE for DSL**, enter the appropriate information in the fields, and then click **Apply**.



Step 8: Connect to the Internet

1. Start a new Web browser, and attempt to connect to the Internet through the IBM High Rate Wireless LAN Gateway.

If you can connect your computer to the Internet, you have successfully completed the Quick Installation.

If you cannot connect your computer to the Internet, refer to "Troubleshooting" in the online *User's Guide*.

Viewing the online *User's Guide*

To view the online *User's Guide*, do the following:

1. Insert the *IBM High Rate Wireless LAN Gateway User's Guide* CD into the CD-ROM drive or DVD-ROM drive of your computer.
2. If the CD starts automatically, follow the on-screen instructions. If the CD does not start automatically, do the following:
 - a. Click **Start** → **Run**.
 - b. Type `x:/1launch.htm/`, where *x* is the drive letter of the CD-ROM drive or DVD-ROM drive of your computer.
 - c. Click **OK**.
 - d. Follow the on-screen instructions.

The *User's Guide* contains the product description and usage instructions. For information about the product warranty and help and service information, see the *Safety and Warranty Information* that comes with your option.

Registering your option

Thank you for purchasing OPTIONS by IBM®. Please take a few moments to register your product and provide us with information that will help IBM to better serve you in the future. Your feedback is valuable to us in developing products and services that are important to you, as well as in developing better ways to communicate with you. Register your option on the IBM Web site at

<http://www.ibm.com/pc/register>

There is also a link to the IBM product registration Web site on the CD that comes with the IBM High Rate Wireless LAN Gateway.

IBM will send you information and updates on your registered product unless you indicate on the Web site questionnaire that you do not want to receive further information.

IBM 高速ワイヤレス LAN ゲートウェイ クイック・スタート・ガイド

このクイック・スタート・ガイドでは、IBM[®] 高速ワイヤレス LAN ゲートウェイ (IBM ゲートウェイ) のセットアップ方法を説明します。以下は、実行する必要があるステップの要約です。

- IBM ゲートウェイ・ハードウェアをセットアップする
- コンピューターを IBM ゲートウェイに接続する
- IBM ゲートウェイと通信を行うためにネットワーク設定をコンピューターで構成する
- IBM ゲートウェイ構成ユーティリティーにアクセスするように Web ブラウザーを構成する
- DSL またはケーブル・モデム・プロバイダーと接続するように IBM ゲートウェイを構成する
- インターネットにアクセスする

重要

セットアップが正常に行われるようにするには、各ステップ (ステップ 1 ~ 8) を提示された順に慎重に実行してください。

拡張構成、トラブルシューティング、操作説明などの詳細情報については、オプションに付属の CD にオンラインのユーザーズ・ガイドがありますので、こちらを参照してください。

ステップ 1: 高速ワイヤレス LAN ゲートウェイ・ハードウェアをセットアップする

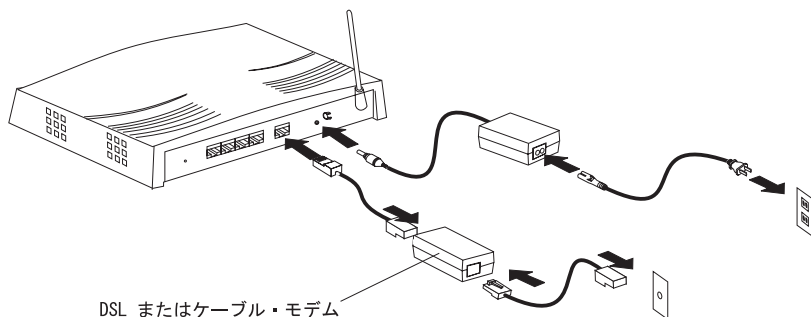
IBM 高速ワイヤレス LAN ゲートウェイ・ハードウェアをセットアップするには、次のように行います。

1. 付属の RJ-45 イーサネット・ケーブルをゲートウェイ本体の背面の「Internet」と表示されたポートに接続します。
2. RJ-45 イーサネット・ケーブルの反対側を DSL またはケーブル・モデムの出力ポートに接続します。
3. アンテナのクリップを外します。
4. 電源コードを AC 電源アダプターに接続します。

注:

ゲートウェイに 2 本の電源コードが付属している場合は、お客様の国用のラベルが貼ってある電源コードを使用してください。1 本はアメリカ合衆国およびカナダ用、もう 1 本は日本用としてラベルが貼ってあります。

5. AC 電源アダプターを IBM ゲートウェイに接続します。
6. AC 電源コードのプラグを電源コンセントに差し込みます。IBM ゲートウェイの電源が自動的にオンになります。
7. DSL またはケーブル・モデムの電源がオンになっていることを確認します。
8. コンピューターの電源がオンになっていることを確認します。
9. IBM ゲートウェイの前面の LED をチェックして、ゲートウェイの電源が正しくオンになっていることを確認します。電源 (Power) LED、インターネット・ポート (Internet) LED、およびワイヤレス (Wireless) LED がすべてオン (緑色) になっている必要があります。LED の完全な説明は、次ページを参照してください。



次の図は、LED パネルを示しています。

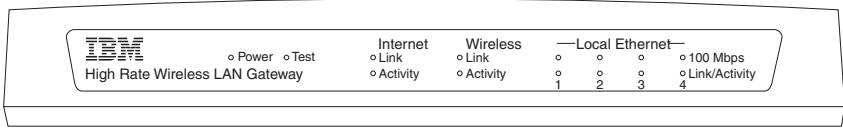


表 1-1. LED の説明

	Power	Test	Internet	Wireless	Local Ethernet 1 ~ 4
上段の LED	緑色でオンのま ま: システムが オンになっている	オレンジ色でオン のまま: パワーア ップ中、リセット 中、テスト中 オレンジ色で点滅 : リセットが必 要、電源を切り離 して、再接続	緑色でオンのま ま: ケーブル /DSL モデムの 接続	緑色でオンのまま: ワ イヤレス・アクセスが 使用可能になっている か、クライアント・コ ンピューターが接続さ れている	緑色でオンのまま: 100 Mbps (高速) ベ ースのイーサネット 接続 LED がオフ: 10 Mbps イーサネット 接続
下段の LED	—	—	緑色で点滅: イ ンターネット・ ポートで通信中	緑色で点滅: ワイヤレ スで通信中	緑色でオンのまま: イーサネット接続 緑色で点滅: イーサ ネット通信中

ステップ 2: コンピューターを IBM 高速ワイヤレス LAN ゲートウェイに接続する

注:

2 通りの手順を説明します。一方は、無線でゲートウェイに接続する方法であり、もう一方は有線で接続する方法です。

コンピューターと IBM ゲートウェイ間の無線接続

コンピューターと IBM 高速ワイヤレス LAN ゲートウェイ間を無線で接続するには、次のように行います。

注:

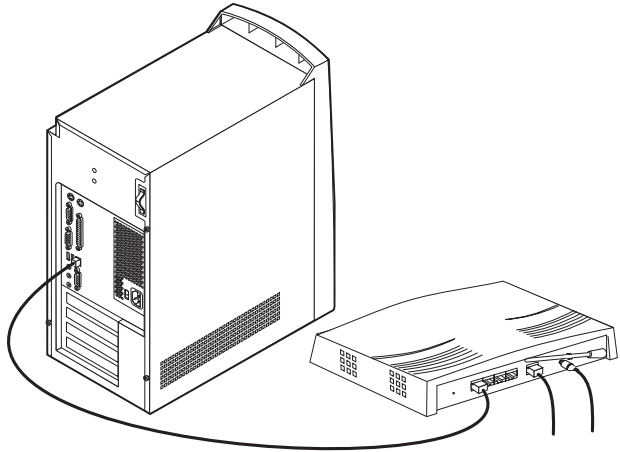
IBM ゲートウェイに無線で接続するには、コンピューターでワイヤレス設定を変更する必要があります。コンピューターのワイヤレス設定を変更する方法については、ワイヤレス LAN アダプターに付属の手引書を参照するか、ネットワーク管理者に問い合わせてください。

1. コンピューターのワイヤレス SSID (ネットワーク名または ESSID と呼ばれます) を「**ANY**」(すべて大文字) に変更します。
2. 暗号化 (Encryption) を使用不可にします。
3. ワイヤレス LAN クライアント・ツールを使用して、IBM ゲートウェイへのワイヤレス・リンクが作成されたことを確認します。
 - IBM ゲートウェイに関連付けられたアクセスポイント名は「**PRISM 1**」です。その他の名前が表示されている時は、近くにある別のアクセスポイントに接続している可能性があります。その場合、他のアクセスポイントを一時的にオフにするなどして、クライアントと IBM ゲートウェイを接続し、SSID を別のものに変更することで、混線を防いでください。ゲートウェイの SSID を変更した後で、ワイヤレス LAN クライアントの SSID を同じものに変更してください。
 - IBM ゲートウェイの SSID などの設定を工場出荷時デフォルトに戻すには、本体裏面の「**Reset**」ボタンを 5 秒以上押しつづけてください。すべての LED が点灯した後、再起動が起り、元に戻ります。

コンピューターと IBM ゲートウェイ間の有線イーサネット接続

RJ-45 イーサネット・ケーブルを使用してコンピューターを IBM 高速ワイヤレス LAN ゲートウェイに接続する方法は、次のとおりです。

1. RJ-45 カテゴリ 5 イーサネット・ケーブル (製品には付属していません) を、ゲートウェイ本体の背面にある 4 つのローカル・イーサネット・ポートの 1 つに接続します。
2. RJ-45 カテゴリ 5 イーサネット・ケーブルの他方の端をコンピューターのイーサネット・ポートに接続します。IBM ゲートウェイ上の Local Ethernet の Link/Activity LED (下段) が点滅しているか、またはオンになっているかを確認します。



ステップ 3: IBM ゲートウェイと通信を行うためにコンピューターのネットワーク設定を構成する

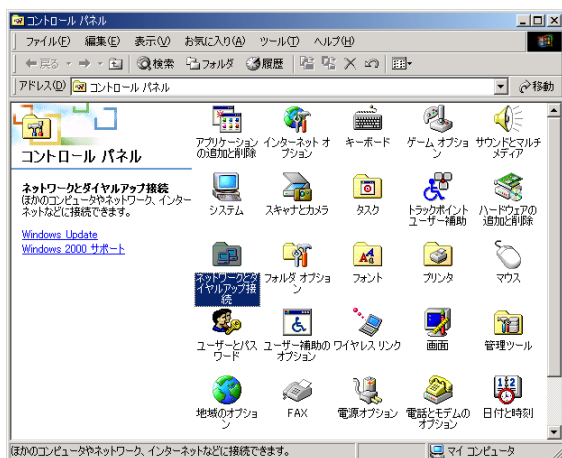
IBM ゲートウェイと通信を行うためにコンピューターのネットワークのプロパティをセットアップするには、次のようにします。

重要

- ネットワーク管理者がネットワーク設定を構成した場合は、インストールを継続する前にネットワーク管理者に相談してください。
- 2 通りの手順が説明されています。一方は Microsoft Windows 2000 用で、もう一方は Microsoft Windows 95、Windows 98、Windows 98 SE、および Windows Millennium Edition (Me) 用です。

Microsoft Windows 2000

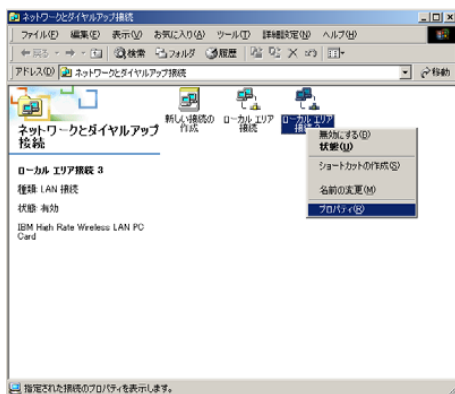
1. 「スタート」→「設定」→「コントロール パネル」の順にクリックします。
2. 「ネットワークとダイヤルアップ接続」をダブルクリックします。



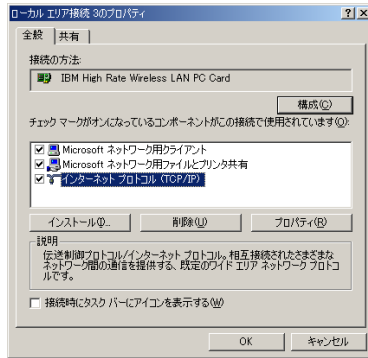
3. アクティブな「ローカル エリア接続」アイコンを右クリックし、「プロパティ」をクリックします。

注:

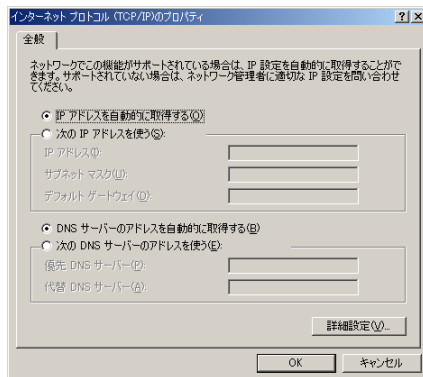
「ローカル エリア接続」アイコンが複数ある場合は、ゲートウェイに接続するのに使用しているネットワーク・アダプターのアイコン（その上に赤い「X」が付いてはなりません）を右クリックすると、ウィンドウ左側にアダプターの名前が表示されます。



- コンポーネントのリストをスクロールダウンし、「インターネット プロトコル (TCP/IP)」を選択します。



- 「プロパティ」をクリックします。
- 「IP アドレスを自動的に取得する」を選択します。
- 「DNS サーバーのアドレスを自動的に取得する」を選択します。



- 「OK」をクリックします。
- もう一度「OK」をクリックします。
- 「ネットワークとダイヤルアップ接続」ウィンドウをクローズします。

Microsoft Windows 95、Windows 98、Windows 98 SE、および Windows Me

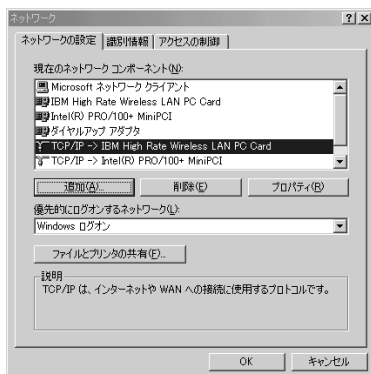
1. 「スタート」→「設定」→「コントロール パネル」の順にクリックします。
2. 「ネットワーク」アイコンをダブルクリックします。

注:

Windows Me で「ネットワーク」アイコンが表示されていない場合は、「すべてのコントロール パネルのオプションを表示する」をクリックしてください。

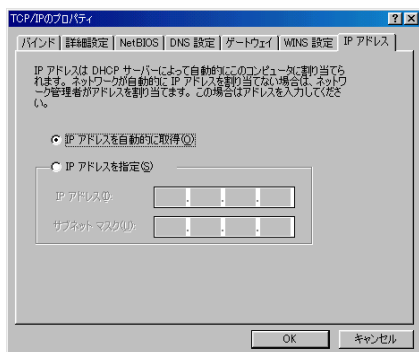


3. スクロールして、「TCP/IP -> XXXX」（ゲートウェイに接続するために使用しているネットワーク・アダプター用のコンポーネント）を見付けます。



4. 「プロパティ」をクリックします。

5. 「IP アドレス」タブをクリックします。
6. 「IP アドレスを自動的に取得」をクリックします。



7. 「DNS 設定」タブをクリックします。
8. 「DNS を使わない」をクリックします。



9. 「OK」をクリックします。
10. もう一度「OK」をクリックします。
11. 「コントロール パネル」ウィンドウをクローズします。

ステップ 4: ゲートウェイを使って作業するよう Web ブラウザーを構成する

IBM ゲートウェイを使用するには、Web ブラウザー用のプロキシ設定を使用不可にする必要があります。プロキシ設定を使用不可にするには、次のステップを使用します。

重要

- ネットワーク管理者がプロキシ設定をセットアップした場合は、インストールを続ける前にネットワーク管理者に相談してください。
- 2 通りの手順が説明されています。一方は Microsoft Internet Explorer 5.0 またはそれ以降用、もう一方は Netscape Navigator 4.0 またはそれ以降用です。

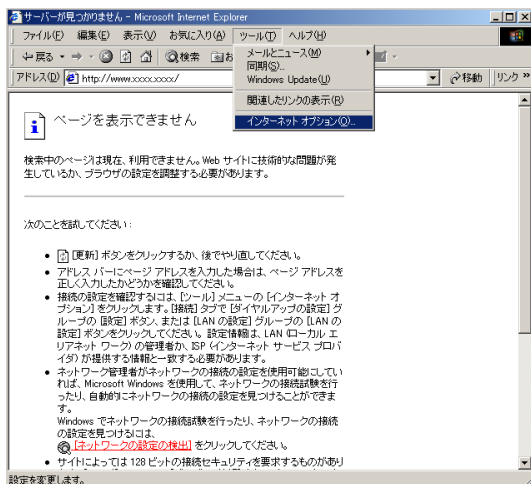
Microsoft Internet Explorer (バージョン 5.0 またはそれ以降)

1. Internet Explorer を始動します。

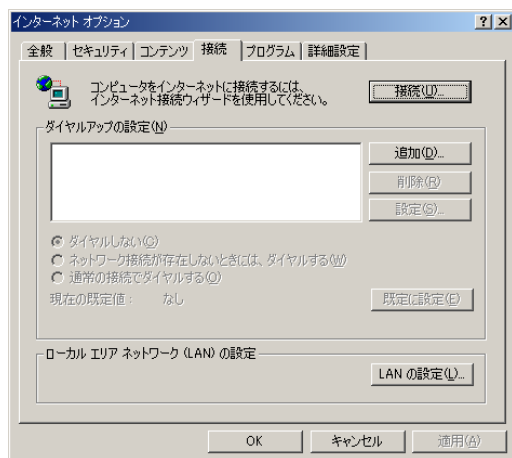
注

セットアップのこの時点では、インターネットに接続しないでください。

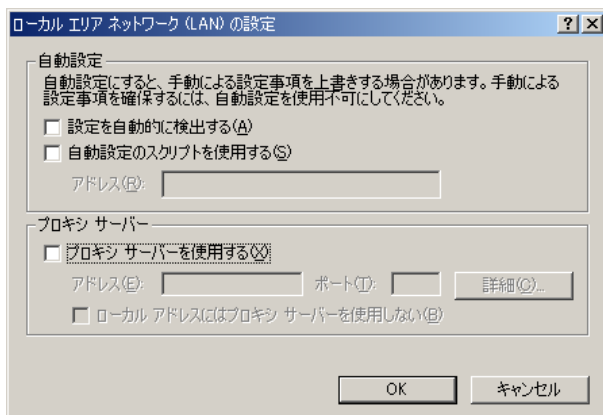
2. 「ツール」 → 「インターネット オプション」の順にクリックします。



- 「接続」タブをクリックします。



- 「LAN の設定」をクリックします。
- チェック・ボックスのチェックをすべて外してください。次の図を参照して、チェック・マークを外すチェック・ボックスを確認してください。



- 「OK」をクリックします。
- もう一度「OK」をクリックします。

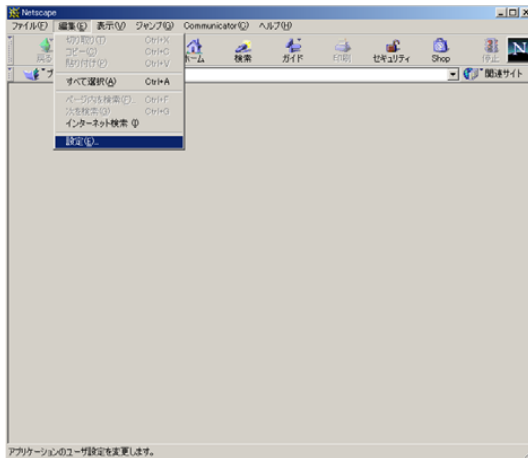
Netscape Navigator (バージョン 4.0 またはそれ以降)

1. Netscape Navigator を立ち上げます。

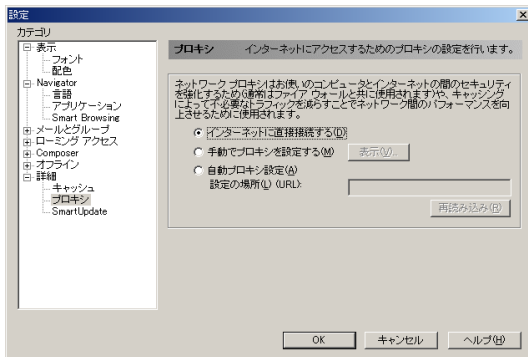
注:

セットアップのこの時点では、インターネットに接続しないでください。

2. 「編集」 → 「設定」の順にクリックします。



3. 「詳細」の横の「+」記号をクリックします。



4. 「プロキシ」をクリックします。
5. 「インターネットに直接接続する」をクリックします。
6. 「OK」をクリックします。

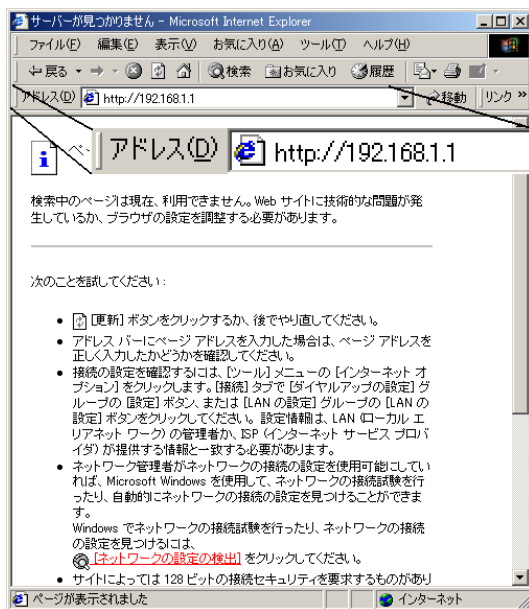
ステップ 5: IBM 高速ワイヤレス LAN ゲートウェイのセットアップ・ユーティリティにアクセスする

参考

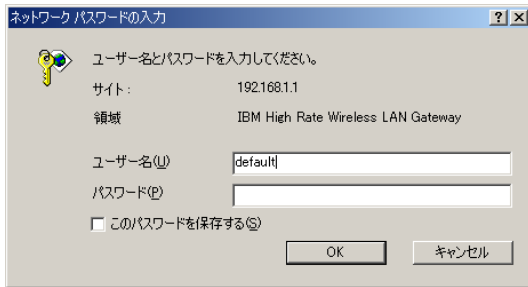
- プロバイダーが DHCP サーバーとして設定されている場合、または、DSL/ケーブル・モデムがルーター・タイプである場合等、IBM ゲートウェイの初期設定のままでつながる場合があります。 1-36ページの『ステップ 8: インターネットに接続する』に進んでください。
- コンピューターをインターネットに接続できないか、DSL プロバイダーまたはケーブル・モデム・プロバイダーが IP または DNS 設定を指定するよう要求する場合は、続けて次のステップに進んでください。

1. Internet Explorer ブラウザーの「アドレス」フィールド (Netscape Navigator の場合は「場所」フィールド) に IBM ゲートウェイの次のアドレス (URL) を入力して、Enter キーを押します。

- IBM ゲートウェイのアドレス (URL): <http://192.168.1.1>



2. 表示される「ネットワーク パスワードの入力」ウィンドウに、次の情報を入力します。
- ユーザー名: default (すべて小文字)
 - パスワード: パスワードは必要ありません (強制ブランク)



3. 「OK」をクリックします。

ステップ 6 使用言語を選択する

1. 「Save as default language」を選択します。
2. 使用言語のアイコンをクリックします。



ステップ 7 インターネット・ブロードバンド設定を構成する

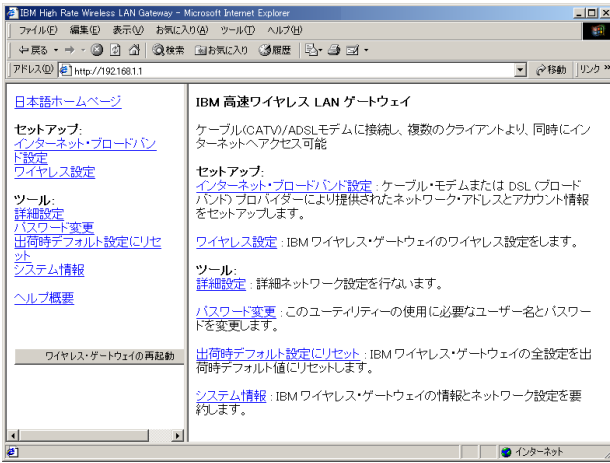
インターネット・ブロードバンド設定を構成するには、次のように行います。

参考

- IBM 高速ワイヤレス LAN ゲートウェイは、「動的 IP アドレス」および「自動 DNS」に初期設定されています。
- DSL/ケーブル・モデム・プロバイダーから「動的 IP アドレス」、「静的/固定 IP アドレス」、または「DSL 用 PPPoE のユーザー名やパスワード」などの情報を入手した場合は、次のステップに進んでください。

1. DSL プロバイダーまたはケーブル・モデム・プロバイダーから必要な IP および DNS の設定値を入手してください。

2. 「インターネット・ブロードバンド設定」をクリックします。



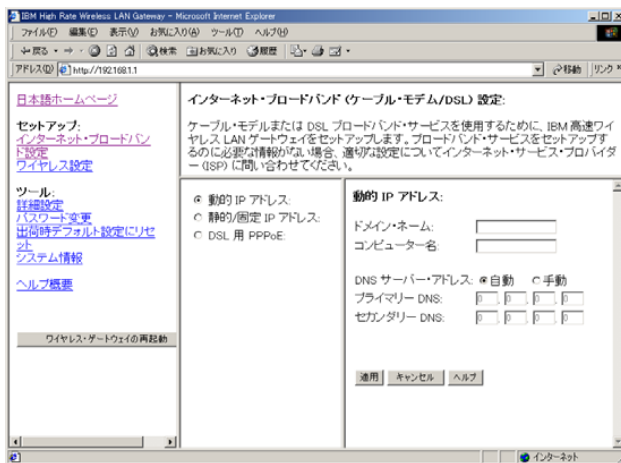
3. インターネット・ブロードバンドの設定を構成します。

注:

インターネット・サービス・プロバイダー (ISP) によっては、設定画面の一部は入力する必要がない場合があります。

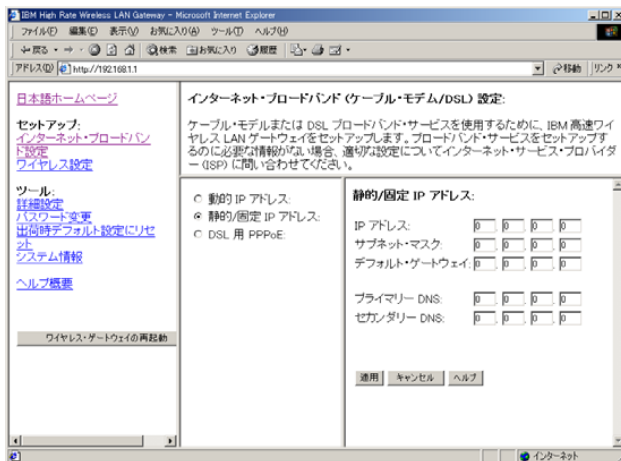
• 動的 IP アドレス

ISP から「動的 IP アドレス」の情報を入手した場合は、「動的 IP アドレス」をクリックし、各フィールドに該当する情報を入力して、「適用」をクリックします。



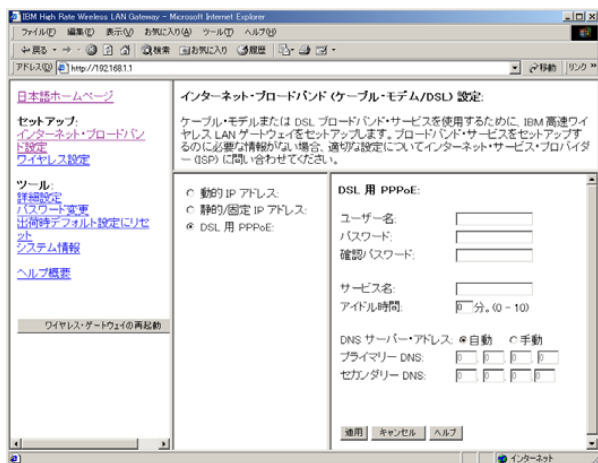
• 静的/固定 IP アドレス

ISP から「静的/固定 IP アドレス」の情報を入手した場合は、「静的/固定 IP アドレス」をクリックし、各フィールドに該当する情報を入力して、「適用」をクリックします。



• DSL 用 PPPoE

ISP から「DSL 用 PPPoE アドレス」の情報を入手した場合は、「DSL 用 PPPoE」をクリックし、フィールドに適切な情報を入力して、「適用」をクリックします。



ステップ 8: インターネットに接続する

1. Web ブラウザーを新たに始動して、IBM 高速ワイヤレス LAN ゲートウェイを使用して、インターネットに接続を試みます。

コンピューターをインターネットに接続できた場合は、クイック・インストールは完了です。

コンピューターをインターネットに接続できない場合は、CD-ROM 中のユーザーズ・ガイドで『トラブルシューティング』を参照してください。

オンラインのユーザーズ・ガイドの表示

オンラインのユーザーズ・ガイドを表示するには、次のように行います。

1. コンピューターの CD-ROM ドライブまたは DVD-ROM ドライブに *IBM High Rate Wireless LAN Gateway User's Guide* CD を挿入します。
2. CD が自動的に始動した場合は、画面の指示に従います。CD が自動的に始動しない場合は、次のようにしてください。
 - a. 「スタート」→「ファイル名を指定して実行」の順にクリックします。
 - b. x:¥1launch.htm¥ と入力します。「x」は、CD-ROM ドライブまたは DVD-ROM ドライブのドライブ名です。
 - c. 「OK」をクリックします。
 - d. 画面の指示に従います。

ユーザズ・ガイド には、製品説明と使用方法の説明が含まれています。製品保証およびヘルプとサービスに関する情報については、本製品に付属の *Safety and Warranty Information* を参照してください。

オプションの登録

このたびは、OPTIONS by IBM® をお買い上げいただきましてありがとうございます。ご使用の製品を登録して、将来のよりよいサービスのためにお客さまの情報を IBM にご提供ください。お客さまとのコミュニケーションをはかるだけでなく、お役に立つ製品やサービスを開発する上で、お客さまのご意見は大変貴重です。次の IBM Web サイトに、ご使用の製品を登録してください。

IBM 高速ワイヤレス LAN ゲートウェイに付属の CD にも IBM 製品の登録 Web サイトへのリンクがあります。

Web サイトで IBM からの通知が不要であると指示しない限り、ご登録いただいた製品についての情報およびアップデートを IBM からお送りします。

Appendix. Trademarks

IBM is a trademark of the IBM Corporation in the United States, other countries, or both.

Microsoft and Windows are trademarks of Microsoft Corporation in the United States, other countries, or both.

Other company, product, and service names may be trademarks or service marks of others.



Part Number: 22P6414



Printed in the United States of America
on recycled paper containing 10%
recovered post-consumer fiber.

(1P) P/N: 22P6414

