



Draagbare USB 2.0 Vaste Schijf (40 GB) met Rapid Restore

Handboek voor de gebruiker



Draagbare USB 2.0 Vaste Schijf (40 GB) met Rapid Restore

Handboek voor de gebruiker

Opmerking: Lees eerst Bijlage C, "Warranty information", op pagina 39 en Bijlage D, "Notices", op pagina 51.

Inhoudsopgave

Woord vooraf	v
Uw optie registreren.	v

Voor u begint	vii
Online Help	vii

Hoofdstuk 1. Gebruikershandleiding voor de hardware **1**

Productbeschrijving	1
Vereiste hardware en software	1
Het station installeren	1
Het station opstartbaar maken	3
Het station ontkoppelen van de computer	3
Onderhoud van het station	3

Hoofdstuk 2. Kennismaking met Rapid Restore Ultra **5**

Vereisten voor Rapid Restore Ultra	6
Ondersteunde besturingssystemen	6
Onderdelen van Rapid Restore Ultra	6
Werking van Rapid Restore Ultra	7
De verborgen partitie	7
Backups beheren	8
Voordelen van meerdere backups	8

Hoofdstuk 3. Rapid Restore Ultra installeren. **11**

Voordat u Rapid Restore Ultra installeert	11
Installatie van Rapid Restore Ultra.	11
Installatie vanaf de IBM Draagbare USB 2.0 Vaste Schijf (40 GB).	11
Installatie vanaf CD	12
Installatie vanaf internet	12
Rapid Restore Ultra opnieuw installeren.	13
Rapid Restore Ultra verwijderen	13

Hoofdstuk 4. Rapid Restore Ultra gebruiken **15**

Nu een backup maken.	16
Vanuit Windows.	16
Gegevens archiveren op CD.	21
Gegevens herstellen	22
Herstellen via de Windows-interface	22
Herstellen via Opstartbeheer (DOS)	22
Herstellen vanaf de USB vaste schijf buiten Windows	23
Herstellen vanuit een archief	23
Enkele bestanden herstellen	23
Backups plannen	24

Backuptijdschema instellen	24
Een backup plannen	25
Het tijdschema uitschakelen	25

Bijlage A. Problemen oplossen **27**

Algemene informatie over probleemoplossing	27
Licentie-informatie	27
Stationsletters toevoegen of wijzigen	27
Waarschuwingberichten	28
Probleemoplossing - installatie	28
Rapid Restore Ultra kan niet worden geïnstalleerd.	28
Meerdere SCSI-stations	28
De software verwijderen	28
Problemen met partities	28
Probleemoplossing - backup.	29
Backupbewerking verloopt langzaam.	29
De Prullenbak leegmaken of FDISK uitvoeren	30
Data op de 29e, 30e of 31e opnemen in het Tijdschema	30
Archiveren van backups kan niet worden geselecteerd.	30
Probleemoplossing - herstellen	30
Herstelbewerking verloopt langzaam	30
De Prullenbak leegmaken of FDISK uitvoeren	31
Gebruiker kan niet aanmelden na herstelbewerking.	31
Problemen met energiebeheer	31
Versleutelingsproblemen	31
Probleemoplossing - Opstartbeheer	32
Opstartbeheer is niet beschikbaar	32

Bijlage B. Woordenlijst **33**

Bijlage C. Warranty information **39**

Warranty period.	39
Service and support	39
Warranty information on the World Wide Web	39
Online technical support	39
Telephone technical support.	39
IBM Statement of Limited Warranty Z125-4753-06 8/2000	41
Part 1 - General Terms.	41
Part 2 - Country-unique Terms	43

Bijlage D. Notices **51**

Trademarks	52
Electronic emission notices	52
Federal Communications Commission (FCC) statement	52

Woord vooraf

In deze handleiding vindt u informatie over de IBM Draagbare USB 2.0 Vaste Schijf (40 GB) met Rapid Restore. Dit handboek is geschreven voor degenen die dit apparaat installeren en gebruiken en bevat de volgende informatie:

- In Hoofdstuk 1, "Gebruikershandleiding voor de hardware" vindt u instructies voor het installeren en gebruiken van de IBM Draagbare USB 2.0 Vaste Schijf (40 GB) met Rapid Restore.
- In Hoofdstuk 2, "Kennismaking met Rapid Restore Ultra" vindt u een overzicht met de onderdelen, systeemvereisten en concepten voor Rapid Restore Ultra.
- In Hoofdstuk 3, "Rapid Restore Ultra installeren" vindt u vereisten vóór de installatie en instructies.
- In Hoofdstuk 4, "Rapid Restore Ultra gebruiken" vindt u instructies voor het maken van backups van gegevens, het herstellen van uw systeem, het plannen van backupbewerkingen en het herstellen van individuele bestanden met behulp van Rapid Restore Ultra.
- In Bijlage A, "Problemen oplossen" vindt u informatie die van pas kan komen als u problemen ondervindt met Rapid Restore Ultra.
- Bijlage B, "Woordenlijst" is een lijst van definities van een aantal termen die in dit handboek worden gebruikt.
- Bijlage C, "Warranty information" bevat informatie over de garantie.
- Bijlage D, "Notices" bevat kennisgevingen en informatie over handelsmerken.

Uw optie registreren

Hartelijk gefeliciteerd met uw aanschaf van dit IBM-product. Neem alstublieft even de tijd om uw product te registreren en ons enkele gegevens te verstrekken waardoor wij u in de toekomst optimaal van dienst kunnen zijn. Uw feedback is voor ons zeer belangrijk, enerzijds voor het ontwikkelen van producten en diensten die aan uw eisen voldoen, en anderzijds voor het zoeken naar betere manieren om met u te communiceren. U kunt het product registreren op de IBM-website op <http://www.ibm.com/pc/register>

IBM stuurt u informatie en updates met betrekking tot uw geregistreerde product, tenzij u in de vragenlijst op de website aangeeft dat u verder geen informatie wenst te ontvangen.

Voor u begint

Lees de volgende informatie zorgvuldig door voordat u begint met het installeren en gebruiken van de IBM Draagbare USB 2.0 Vaste Schijf (40 GB) met Rapid Restore.

Attentie

Gebruik uitsluitend de kabels die bij deze optie zijn geleverd. Als u een andere kabel gebruikt, kan het station beschadigd raken. Sluit géén AC-adapter aan op dit apparaat.

- Ter voorkoming van schade dient u het USB-station voorzichtig te behandelen. Berg het station op in de bijgeleverde draagtas wanneer het niet wordt gebruikt of wanneer het wordt getransporteerd. Meer informatie over de juiste behandeling van het USB-station vindt u in “Onderhoud van het station” op pagina 3.
- De primaire USB-kabel moet worden aangesloten op een USB-poort met hoge spanning. Als u problemen ondervindt, kunt u proberen of het helpt als u de primaire USB-kabel aansluit op een andere USB-poort aan de achterkant van de computer.
- Als u het USB-station aansluit op een mobiele computer met een USB 2.0 PCMCIA-kaart, moet de primaire USB-kabel worden aangesloten op de poort met hoge spanning van de PCMCIA-kaart. Bovendien met u de hulpvoedingskabel dan aansluiten op een USB-poort aan de achterkant van de mobiele computer, anders wordt er te weinig spanning geleverd.

Attentie

IBM ondersteunt dit product niet indien er gebruik wordt gemaakt van een door derden geleverd schijfhulpprogramma voor het ordenen of sorteren van de partitietabel.

Online Help

De ingebouwde online Help-functie van Rapid Restore is een belangrijke bron van informatie. De Help-functie bevat informatie die automatisch wordt aangepast aan de component van Rapid Restore die u op dat moment gebruikt.

Daarnaast hebt u op de volgende manier toegang tot het online Help-systeem van Rapid Restore:

1. Ga naar de hoofdconsole van Rapid Restore.
2. Klik op de knop **Help**.



Figuur 1. De knop Help

Hoofdstuk 1. Gebruikershandleiding voor de hardware

In dit hoofdstuk vindt u instructies voor het installeren en gebruiken van de IBM Draagbare USB 2.0 Vaste Schijf (40 GB) met Rapid Restore.

Opmerking: Lees voordat u de IBM Draagbare USB 2.0 Vaste Schijf (40 GB) met Rapid Restore installeert en gebruikt het gedeelte "Voor u begint" op pagina vii.

Productbeschrijving

De IBM Draagbare USB 2.0 Vaste Schijf (40 GB) met Rapid Restore is een snelle, lichtgewicht USB vaste schijf die compatibel is met de USB 2.0-standaard en waarmee gegevens kunnen worden overgebracht met snelheden die tot 40 maal hoger liggen dan bij USB 1.1. Het station kan worden gebruikt voor zowel mobiele als desktopsystemen en is compatibel met USB 1.0- en USB 1.1-verbindingen. Nadat u het station hebt geïnstalleerd, werkt het als een Plug en Play-apparaat en kan het worden aangesloten en verwijderd terwijl de computer gewoon aan blijft staan ("hot swappable").

Het pakket van deze optie bevat:

- IBM Draagbare USB 2.0 Vaste Schijf (40 GB) met Rapid Restore
- Primaire USB-kabel (USB "A"- "mini B"-verbinding)
- Hulpvoedingskabel
- *User's Guide and Software CD* met de Rapid Restore-software en dit online *Handboek voor de gebruiker*
- Garantiekaart
- Draagtas

Vereiste hardware en software

Op uw computer moet de volgende hardware zijn geïnstalleerd:

- Minimaal 200 MHz Intel Pentium-microprocessor
- 64 MB RAM-geheugen (Random Access Memory)
- CD-ROM- of DVD-ROM-station om de software te kunnen installeren vanaf de bijgeleverde CD
- USB 1.1- of 2.0-poorten

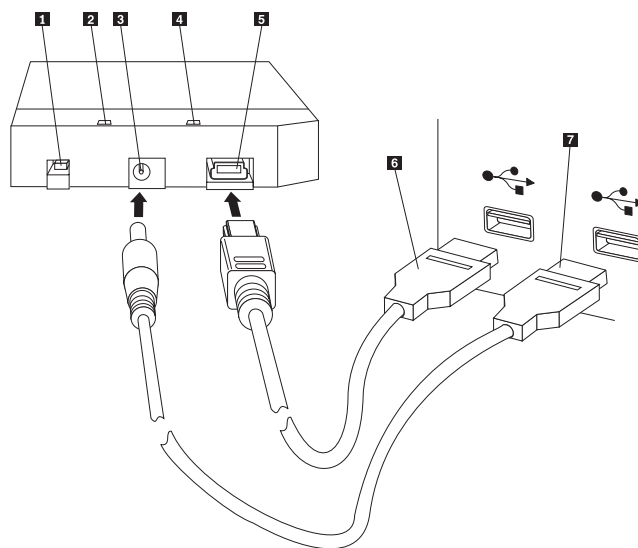
Om de IBM Draagbare USB 2.0 Vaste Schijf (40 GB) met Rapid Restore te kunnen gebruiken, moet op uw computer Microsoft Windows 2000 Professional of Microsoft Windows XP zijn geïnstalleerd.

Het station installeren

In dit gedeelte vindt u instructies voor het installeren van het station.

U installeert het station als volgt:

1. Sluit de primaire USB-kabel aan op de USB-poort **5**, zoals wordt afgebeeld in Figuur 2.



- 1** Aan/uit-schakelaar
- 2** Station-in-gebruik-lampje
- 3** Hulpvoedingspoort
- 4** Aan/uit-lampje
- 5** USB-poort
- 6** Primaire USB-kabel
- 7** Hulpvoedingskabel

Figuur 2. Het station installeren

2. Sluit de andere stekker van de primaire USB-kabel **6** aan op een van de beschikbare USB-poorten op uw computer.
3. Sluit de hulpvoedingskabel aan op de hulpvoedingspoort **3** op het station.
4. Sluit de andere stekker van de hulpvoedingskabel **7** aan op een van de beschikbare USB-poorten op uw computer.
5. Zet de aan/uit-schakelaar **1** op de stand Aan.

Attentie

Gebruik uitsluitend de kabels die bij deze optie zijn geleverd. Als u een andere kabel gebruikt, kan het station beschadigd raken. Sluit géén AC-adapter aan op dit apparaat.

6. Open **Deze computer** en dubbelklik op het pictogram voor de IBM USB Vaste Schijf.

Windows herkent het station automatisch. De eerste keer dat u deze procedure uitvoert, verschijnt er een welkomstvenster waarin u de mogelijkheid wordt geboden Rapid Restore Ultra te installeren.

Als u van plan bent de bijgeleverde Rapid Restore Ultra-software te gaan gebruiken, lees dan beslist de algemene inleiding voor Rapid Restore Ultra in Hoofd-

stuk 2, "Kennismaking met Rapid Restore Ultra", op pagina 5. Voor informatie over de installatie van Rapid Restore Ultra leest u Hoofdstuk 3, "Rapid Restore Ultra installeren". Voor informatie over het integreren van een USB-station in uw backupstrategie met behulp van IBM Draagbare USB 2.0 Vaste Schijf (40 GB) raadpleegt u Hoofdstuk 4, "Rapid Restore Ultra gebruiken".

Als u niet van plan bent de bijgeleverde Rapid Restore-software te gaan gebruiken, is het niet nodig om extra software te installeren en is het station klaar voor gebruik. Om het automatisch starten van de software-installatie uit te schakelen, klikt u op **Dit bericht niet meer afbeelden** linksonder in het browservenster, ontkoppelt u het station en sluit u het weer aan.

Opmerking: Afhankelijk van de hoeveelheid gegevens waarvan een reservekopie moet worden gemaakt, kan de installatie van Rapid Restore enige tijd in beslag nemen. Dit is met name het geval wanneer u een reservekopie maakt via USB 1.1. Als de installatie van Rapid Restore wordt onderbroken, kunnen er gegevens verloren gaan.

Het station opstartbaar maken

Op systemen met "boot-to-USB" BIOS-ondersteuning is het mogelijk om op te starten vanaf het USB-station. Het station is dan opstartbaar of "bootable". Gewoonlijk wordt het station door het BIOS gedetecteerd als "HDD-1" of "IBM-(USB)". Om de IBM Draagbare USB 2.0 Vaste Schijf (40 GB) met Rapid Restore toe te voegen aan de opstartvolgorde van uw computer, moet u naar het programma BIOS Setup van de computer gaan. Voor meer informatie over het programma BIOS Setup kunt u de documentatie van de computer raadplegen.

Als er problemen zijn, controleer dan of u de meest recente versie van het BIOS hebt die voor uw computer beschikbaar is. Voor een lijst van computers waarop het mogelijk is om via het BIOS op te starten vanaf USB-apparaten, kunt u terecht op de IBM supportwebsite op <http://www.ibm.com/pc/support/>

Het station ontkoppelen van de computer

U ontkoppelt het station als volgt onder Windows 2000: Als u werkt met Windows XP voert u alleen de onderstaande stappen drie en vier uit.

1. Klik op het pictogram **Hardware veilig verwijderen** in de systeemwerkbalk.
2. Klik op het pictogram **USB-apparaat voor massaopslag** om het apparaat te stoppen.
3. Zet de aan/uit-schakelaar op de stand Uit.
4. Ontkoppel de kabels.

Onderhoud van het station

Hanteer de volgende richtlijnen voor onderhoud van het station.

- Laat het station niet vallen en voorkom schokken.
- Zet het station alleen uit (met de aan/uit-schakelaar) als het station niet in gebruik is.
- Gebruik en bewaar het station beslist niet in de buurt van een sterk magnetisch veld.
- Stel het station niet bloot aan vloeistoffen, extreme temperaturen of vocht.

- Gebruik nooit voedingskabels of adapters die niet in het pakket van deze optie zijn meegeleverd.

Hoofdstuk 2. Kennismaking met Rapid Restore Ultra

IBM Rapid Restore Ultra is een eenvoudig herstelbeheerprogramma dat computers beschermt tegen softwaregerelateerde systeemstoringen. In geval van een systeemstoring kunt u met behulp van IBM Rapid Restore Ultra de volledige inhoud van de vaste schijf herstellen door een eerder opgeslagen backup van de vaste schijf terug te zetten.

Met Rapid Restore Ultra kunt u de volgende taken uitvoeren:

- **Bestanden op een lokale servicepartitie opslaan.** In Rapid Restore Ultra wordt gebruikgemaakt van een verborgen, vergrendelde partitie op de lokale vaste schijf, waardoor het netwerkverkeer tijdens het backup- en herstelproces tot een minimum wordt beperkt. Deze partitie wordt de servicepartitie genoemd.
- **Drie soorten backupimages van bestanden maken.** Met behulp van Rapid Restore Ultra kunt u maximaal drie backupimages in de servicepartitie opslaan: het basisimage, het cumulatieve image en het meest recente image.
- **Bestanden herstellen na een storing in het besturingssysteem.** Normaal gesproken kunt u Rapid Restore Ultra gebruiken vanuit de Microsoft Windows-interface. Als er echter een storing in het besturingssysteem is opgetreden waardoor u geen toegang meer hebt tot de Windows-interface, kunt u Herstelbeheer gebruiken om het systeem volledig te herstellen.
- **De volledige software-image beschermen, inclusief gebruikersgegevens.** Met Rapid Restore Ultra kunt u de volledige inhoud van de vaste schijf beschermen, inclusief het Windows-besturingssysteem, de softwaretoepassingen, registerinstellingen, netwerkinstellingen, fixpacks, bureaubladinstellingen en unieke gegevensbestanden.
- **Backupimages opslaan op CD-R.** Als in de computer een CD-R-station is geïnstalleerd, kunt u met behulp van Rapid Restore Ultra backupimages maken en deze archiveren op CD, zodat u over een extra niveau van bescherming beschikt. Vervolgens kunt u deze CD's gebruiken om de inhoud van de vaste schijf te herstellen wanneer er een storing in het vaste-schijfstation is opgetreden.
- **Ondersteuning voor herstel- en backupstrategieën in het hele bedrijf.** Rapid Restore Ultra biedt ondersteuning voor een opdrachtregelinterface die in combinatie met hulpprogramma's voor systeembeheer kan worden gebruikt, zodat u de herstel- en backupstrategieën in het bedrijf kunt integreren.
- **Individuele bestanden herstellen.** Met Rapid Restore Ultra is het mogelijk een of meer individuele bestanden in een backupimage te bekijken, selecteren en herstellen. Alleen bestanden in de op bestanden gebaseerde backups (de cumulatieve backup en de meest recente backup) kunnen individueel worden hersteld.
- **Bepaalde bestanden uitsluiten van een backupbewerking.** Met Rapid Restore Ultra kunt u ervoor kiezen bepaalde bestanden uit te sluiten van een backupbewerking. Zo kunt u de bestanden met een bepaalde bestandsnaam uitsluiten. Als u bestanden uitsluit, beperkt u de omvang van de backup, zodat de backupbewerking sneller kan worden uitgevoerd.
- **Reageren op het bericht "Schijf vol".** Met Rapid Restore Ultra wordt het bericht "Schijf vol" weergegeven wanneer de maximumcapaciteit van een partitie bijna is bereikt. Als de partitie een gebruikerspartitie is, kunt u (indien vereist) bestanden verwijderen of verplaatsen. Als de partitie een servicepartitie is, kunt u partitie vergroten zodat er voldoende ruimte beschikbaar is op de vaste schijf.

- **Backups opslaan op de IBM Draagbare USB 2.0 Vaste Schijf (40 GB) met Rapid Restore.** Met Rapid Restore Ultra kunt u backups op een tweede vasteschijfstation opslaan. De IBM Draagbare USB 2.0 Vaste Schijf (40 GB) met Rapid Restore is een snelle, lichtgewicht USB vaste schijf die compatibel is met de USB 2.0-standaard. Dit optionele station kan worden gebruikt voor zowel mobiele systemen als desktopsystemen en is compatibel met USB 1.0- en USB 1.1-verbindingen. Voor deze functie is de IBM Draagbare USB 2.0 Vaste Schijf (40 GB) met Rapid Restore vereist.

Als u wilt werken met Rapid Restore Ultra, moet u zijn aangemeld als beheerder.

Vereisten voor Rapid Restore Ultra

Rapid Restore Ultra biedt ondersteuning voor IBM ThinkCentre- of ThinkPad-computers met de volgende systeemconfiguraties:

- **Eén schijfstation:** Slechts één vaste schijf wordt beschermd. Als er een tweede vaste schijf wordt gevonden, hebben gebruikers de volgende mogelijkheden:
 - Geen backup maken van de tweede vaste schijf.
 - De inhoud van de eerste vaste schijf migreren naar de tweede vaste schijf.
 - Een upgrade aanbrengen naar een product dat ondersteuning biedt voor meerdere schijfstations.
- **Als de functie Opstartbeheer van een externe leverancier niet is geïnstalleerd:** Met Rapid Restore Ultra wordt de functie Opstartbeheer geïnstalleerd waarmee de interface van Herstelbeheer tijdens het opstarten wordt ingeschakeld. De bestaande exemplaren van Opstartbeheer worden hierbij overschreven.

Ondersteunde besturingssystemen

Rapid Restore Ultra is compatibel met de volgende besturingssystemen (niet gebaseerd op servers):

- Windows XP
- Windows 2000 Professional

Onderdelen van Rapid Restore Ultra

De Windows-interface. Rapid Restore Ultra bevat een Windows-interface die door de eindgebruikers kan worden aangepast. Via deze interface kunnen gebruikers backupschema's definiëren, backups op verzoek starten, archieven maken en opslaan op CD-R, backups van het systeem terugzetten en individuele bestanden selecteren die moeten worden hersteld. Beheerders in grote ondernemingen kunnen ervoor kiezen deze interface uit te schakelen, zodat de bedrijfsstrategieën kunnen worden geïmplementeerd. Deze functies kunnen ook worden uitgevoerd via de opdrachtregelinterface.

De interface van Herstelbeheer. Met behulp van de interface van Herstelbeheer kunt u systemen herstellen die niet meer kunnen worden opgestart met het Windows-besturingssysteem. Tijdens het opstarten wordt een bericht weergegeven waarin wordt vermeld dat de gebruiker op F11 moet drukken of op de knop Access IBM moet klikken om het herstelmenu te openen. In enkele gevallen wordt in plaats van het herstelmenu het menu voor ImageUltra of voor het IBM Herstelprogramma weergegeven. In deze menu's vindt u IBM Rapid Restore Ultra. Anders wordt het menu Rapid Restore Ultra weergegeven wanneer de gebruiker op F11 drukt of op de knop Access IBM klikt.

Beheerders in grote ondernemingen kunnen ervoor kiezen het bericht te verbergen. Zij kunnen hiervoor de BIOS-instellingen aanpassen (op bepaalde modellen) of de instellingen aanpassen via de opdrachtregelinterface. Het menu Herstelbeheer bevat een lijst van backups die beschikbaar zijn om het systeem te herstellen.

De opdrachtregelinterface. De opdrachtregelinterface kan zowel vanuit Windows als DOS worden gebruikt. Deze interface is bestemd voor beheerders in grote ondernemingen. Voor bepaalde opdrachtregelfuncties is een licentiecode nodig.

Help-systeem. Bij de installatie van Rapid Restore Ultra wordt een Help-bestand geïnstalleerd. In dit bestand vindt u een uitleg van de Windows-interface voor Rapid Restore Ultra.

HPA-compatibiliteit (Hidden Protected Area). Rapid Restore Ultra is compatibel met het beveiligde gebied voor de firmware op de vaste schijf, ook wel de HPA (Hidden Protected Area) genoemd. De HPA zorgt voor grotere flexibiliteit en beveiliging van toepassingen in de periode voorafgaand aan het opstarten van het besturingssysteem.

Werking van Rapid Restore Ultra

Rapid Restore Ultra maakt op de vaste schijf gebruik van een beveiligde partitie, de *servicepartitie*, waarin de backupbestanden worden opgeslagen. Uiteindelijk worden op deze partitie drie backupimages opgeslagen: het *basisbackupimage*, de *cumulatieve backupimage* en het *meest recente backupimage*.

Het gecomprimeerde backupbestand dat is gemaakt tijdens de eerste installatie van Rapid Restore Ultra, wordt opgeslagen als het *basisbackupimage*. De eerste keer dat er een backupbewerking wordt uitgevoerd na de installatie, wordt het *cumulatieve backupimage* gemaakt. Elke volgende incrementele backup wordt gecomprimeerd en apart opgeslagen als het *meest recente backupimage*. Alleen bestanden die niet overeenkomen met die in het oorspronkelijke backupimage of het cumulatieve backupimage worden opgeslagen in het bestand met meest recente backups. Alle backups worden bewaard in een beveiligde servicepartitie.

Als u met meerdere backupimages werkt, hebt u de mogelijkheid de vaste schijf te herstellen door een eerder opgeslagen backup van de vaste schijf terug te zetten. Dit is nuttig als de meest recente backup een bekende fout bevat en u een backup van de vaste schijf wilt terugzetten van voordat de fout optrad.

Met behulp van Rapid Restore Ultra wordt de servicepartitie zodanig beheerd, dat wanneer deze bijna vol is, u automatisch wordt gewaarschuwd en u de mogelijkheid wordt geboden de partitie te vergroten.

Opmerking: Voor normale gebruikersbestanden is de compressieverhouding ongeveer vijftig procent. Als op een vaste schijf bijvoorbeeld 20 GB aan gegevens is opgeslagen, is de backup ongeveer 1 GB groot.

De verborgen partitie

Bij aanschaf van deze IBM-computer zijn verschillende apparaten, programma's, hulpprogramma's, stuurprogramma's, enzovoort op de machine geïnstalleerd. Een van de meegeleverde hulpprogramma's is IBM Herstelbeheer, waarmee gebruikers de fabrieksinstellingen van de computer kunnen herstellen. Op deze manier beschikken gebruikers over een basisniveau van bescherming tegen software-

gerelateerde systeemstoringen. In geval van een systeemstoring stelt dit hulpprogramma u in staat het systeem te herstellen naar de begininstellingen van de computer.

Dit systeemherstelproces wordt mogelijk gemaakt door het gebruik van een verborgen *servicepartitie*, waarin de fabrieksimage wordt bewaard die u gebruikt om de fabrieksinstellingen van het systeem te herstellen. Daarnaast worden in dit gebied andere hulpprogramma's opgeslagen en eventuele toekomstige systeemimages die door andere IBM-programma's worden gemaakt.

Backups beheren

Met Rapid Restore Ultra kunt u instellen hoe vaak u een backup van de vaste schijf wilt maken. Na de installatie vinden er standaard automatische backups plaats, zodat uw systeem altijd wordt beschermd. U kunt het vooraf gedefinieerde schema aanpassen en zelf de gewenste tijd en frequentie opgeven, of het automatisch maken van backups helemaal uitschakelen. Als u de backupbewerkingen liever handmatig uitvoert of een backupbewerking wilt uitvoeren tussen geplande backups, kunt u de functie Backup gebruiken om een backupbewerking op verzoek uit te voeren.

De standaardwaarde voor het tijdschema van Rapid Restore Ultra is wekelijks, elke maandag om 20:00. IBM Rapid Restore is ook ingesteld op het comprimeren van opslaggegevens (telkens na vier backupbewerkingen).

Voordelen van meerdere backups

In Rapid Restore Ultra wordt gebruikgemaakt van een basisbackupimage en twee sets incrementele backupbestanden, zodat er drie backupimages beschikbaar zijn (de *basisimage*, de *cumulatieve image* en de *meest recente backupimage*).

Aan de hand van de eerste backupbewerking die plaatsvindt na de installatie wordt de *cumulatieve backupimage* gemaakt, die alleen bestanden bevat die zijn toegevoegd of gewijzigd sinds de aanmaak van het basisimage. Met de volgende backupbewerking wordt de *meest recente backupimage* gemaakt, waarin alle wijzigingen zijn vastgelegd sinds de aanmaak van het cumulatieve image. De volgende backupbewerkingen zorgen ervoor dat het meest recente backupimage altijd is bijgewerkt. Om deze reden worden (als de basis- en cumulatieve backupimages eenmaal zijn ingesteld) bij een normale backupbewerking alleen incrementele wijzigingen (bestanden die zijn gewijzigd of toegevoegd sinds de aanmaak van het cumulatieve image) opgeslagen.

De voordelen van meervoudige backupimages zijn onder andere:

- **Verbeterde prestaties bij de aanmaak van het meest recente backupimage.** Alle bestanden die tijdens de eerste installatie en configuratie van Rapid Restore Ultra op de vaste schijf zijn opgeslagen, inclusief het besturingssysteem, de programmabestanden en de persoonlijke instellingen, worden gekopieerd naar het *basisbackupimage*. Omdat deze bestanden zijn opgeslagen in dit basisbackupimage, worden ze niet opnieuw opgeslagen bij de volgende backupbewerkingen, tenzij de bestanden zijn gewijzigd.
- **Keuze van herstellniveau.** U kunt kiezen of u het basisbackupimage, het-cumulatieve backupimage of het meest recente backupimage wilt terugzetten. (Grote ondernemingen hebben twee extra backupimages waaruit kan worden gekozen.) Elk van deze images vertegenwoordigt de staat van de vaste schijf op een bepaald moment. Als het systeem bijvoorbeeld is beschadigd kort nadat er een meest recent backupimage is gemaakt, kunt u het basisbackupimage of het

cumulatieve backupimage terugzetten. Zo kunt u er zeker van zijn dat de beschadigde bestanden niet op het systeem worden geïnstalleerd.

Als u het cumulatieve of meeste recente backupimage terugzet, herstelt u eigenlijk het basisimage *plus* de gewijzigde bestanden.

Hoofdstuk 3. Rapid Restore Ultra installeren

De volgende informatie kan van pas komen bij het installeren van Rapid Restore Ultra.

Voordat u Rapid Restore Ultra installeert

Als u besluit Rapid Restore Ultra te installeren, moet u rekening houden met het volgende:

- **Het gewenste beschermingsniveau.** Wilt u een eenmalige backup of hebt u permanente bescherming nodig?
- **Benodigde installatietijd.** Installatietijden verschillen, maar in sommige gevallen kan de installatie meer dan een uur vergen.
- **Toestand van het systeem.** Is het systeem geïnstalleerd op de manier waarop u het hersteld wilt hebben? Gaat u nog andere belangrijke software toevoegen?

Controleer voordat u Rapid Restore Ultra installeert of u de volgende onderdelen hebt. Deze zijn nodig om Rapid Restore Ultra naar behoren te laten functioneren:

- Een IBM ThinkCentre- of ThinkPad-computer zonder uitgebreide partities op het vaste-schijfstation
- Internet Explorer 5.0 of hoger

Installatie van Rapid Restore Ultra

In dit gedeelte vindt u instructies voor het installeren van de IBM Draagbare USB 2.0 Vaste Schijf (40 GB) met Rapid Restore. U kunt Rapid Restore Ultra op drie manieren installeren: vanaf de IBM Draagbare USB 2.0 Vaste Schijf (40 GB), vanaf de *User's Guide and Software CD* en vanaf internet.

In de volgende instructies wordt ervan uitgegaan dat u Rapid Restore Ultra installeert op een primaire vaste schijf waarop al een IBM-servicepartitie aanwezig is. Als uw primaire vaste schijf nog geen servicepartitie bevat, wordt deze tijdens de installatie van Rapid Restore Ultra gemaakt. Als u tijdens de installatie wordt gevraagd een servicepartitie te maken, volgt u eenvoudig de instructies op het scherm.

Installatie vanaf de IBM Draagbare USB 2.0 Vaste Schijf (40 GB)

U installeert Rapid Restore Ultra als volgt vanaf de IBM Draagbare USB 2.0 Vaste Schijf (40 GB):

Belangrijk

U moet het USB-station op de computer aansluiten voordat u Rapid Restore kunt installeren.

1. Sluit alle geopende programma's en schakel alle antivirussoftware uit.
2. Sluit het station aan op een vrije USB-poort.
3. Zet de aan/uit-schakelaar van het USB-station op Aan (|). Het stuurprogramma wordt automatisch geïnstalleerd door Windows.

4. Open **Deze computer** en dubbelklik op het pictogram voor de IBM USB Vaste Schijf.
5. Klik op **Software**.
6. Dubbelklik op **IBM Rapid Restore**.
7. Volg de instructies op het scherm.

Installatie vanaf CD

U installeert Rapid Restore Ultra als volgt vanaf de *User's Guide and Software CD*:

1. Plaats de *User's Guide and Software CD* in het CD-ROM- of DVD-station.
2. Als de CD niet automatisch wordt gestart, klikt u op **Start** en vervolgens op **Uitvoeren**.
3. Typ `e:\launch.bat` waarbij e de letter van het CD-ROM- of DVD-station is.
4. Klik op **OK**. Het browservenster van de CD verschijnt.
5. Selecteer de gewenste taal en klik **Uitvoeren**.
6. Klik op **Software**.
7. Dubbelklik op **IBM Rapid Restore**.
8. Volg de instructies op het scherm.

Installatie vanaf internet

Als u een IBM-computer hebt gekocht die na oktober 1999 is gemaakt, hebt u het recht Rapid Restore Ultra te downloaden en te installeren vanaf de IBM-website. Als u dit wilt doen, moet u eerst het installatiepakket downloaden en vervolgens het installatieprogramma uitvoeren.

U installeert Rapid Restore Ultra als volgt vanaf internet:

1. Ga met uw browser naar <http://www.ibm.com>.
2. Zoek op de website naar "Rapid Restore PC". Kies de link naar de downloadpagina van IBM Rapid Restore PC.
3. Download het juiste readme-bestand (bijvoorbeeld `rrpc25nl.txt`) en sla het op het bureaublad op. Lees dit document voordat u begint met de installatie van Rapid Restore; het bevat namelijk belangrijk laatste nieuws over de installatie en het product.
4. Download het juiste installatiebestand (bijvoorbeeld `rrpc25nl.exe`) en sla het op het bureaublad op.
5. Selecteer het HTML-bestand waarmee Rapid Restore Ultra wordt gestart.

Opmerking: Afhankelijk van de hoeveelheid gegevens waarvan een backup moet worden gemaakt, kan de installatie van Rapid Restore enige tijd in beslag nemen. Dit is met name het geval wanneer u een backup maakt via USB 1.1. Als de installatie van Rapid Restore wordt onderbroken, kunnen er gegevens verloren gaan.

De computer wordt opnieuw gestart en er wordt een statusscherm afgebeeld, waarin wordt vermeld dat er een backuppartitie wordt gemaakt of dat de grootte daarvan wordt gewijzigd. Op de computers wordt Windows gestart voor verdere verwerking. Gebruikers kunnen zich op dit moment niet aanmelden op de computer.

Nadat de partitie is gemaakt, wordt de computer weer opnieuw gestart en in een statusscherm wordt de voortgang van de basisbackup getoond.

Nadat de backup is voltooid, wordt Windows opnieuw gestart. De gebruiker kan zich nu aanmelden en er wordt nog enige verwerking uitgevoerd. Als dit klaar is, verschijnt een bericht dat het installatieproces is voltooid.

Rapid Restore Ultra opnieuw installeren

Het is verstandig de huidige backupsets te archiveren op CD-R voordat u Rapid Restore Ultra opnieuw installeert. Voordat u Rapid Restore Ultra opnieuw kunt installeren, moet u mogelijk eerst bepaalde eerdere versies verwijderen. Daarbij worden uw huidige backups gewist. Daarna kunt u de nieuwere versie van Rapid Restore Ultra installeren.

Rapid Restore Ultra verwijderen

Als u Rapid Restore Ultra wilt verwijderen, klikt u op **Start > Configuratiescherm > Software > Rapid Restore Ultra**. Tijdens het verwijderingsproces worden het programma en alle backupsets verwijderd en wordt het formaat van de backup-partitie gewijzigd of verwijderd, waarna de ontstane extra vaste-schijfruimte weer aan de naastgelegen partitie wordt toegewezen.

Hoofdstuk 4. Rapid Restore Ultra gebruiken

Rapid Restore Ultra stelt u in staat uw systeem te herstellen naar één van drie bewaarde toestanden, wat u drie niveaus van bescherming oplevert. Met de standaardinstellingen van Rapid Restore Ultra wordt een basisniveau van bescherming tot stand gebracht, maar u moet het beleid en het tijdschema van de backups nog aanpassen aan uw eigen behoeften.

Met Rapid Restore Ultra worden de volgende drie backupimages bewaard, die een afspiegeling zijn van de staat van de vaste schijf op het moment dat ze werden gemaakt:

- **Het basisbackupimage.** Deze gecomprimeerde, complete backup op basis van sectoren wordt gemaakt tijdens de eerste installatie van Rapid Restore Ultra. Dit bestand weerspiegelt de staat van de vaste schijf op het moment dat Rapid Restore Ultra wordt geïnstalleerd. Alle bestanden die op dat moment op de vaste schijf aanwezig zijn, worden opgeslagen in het basisbackupimage. Dit backupimage kan niet worden bijgewerkt.
- **Het cumulatieve backupimage.** In dit incrementele backupbestand worden de bestanden gearchiveerd die zijn gewijzigd na de aanmaak van het basisbackupimage. Deze backup moet worden bijgewerkt als de systeemsoftware wordt bijgewerkt of als een nieuwe database of toepassing wordt toegevoegd. Alleen bestanden die niet overeenkomen met die in het basisbackupimage, worden opgeslagen in het cumulatieve backupbestand. Wijzigingen van dit backupimage kunnen alleen handmatig worden gestart.
- **Het meest recente backupimage.** Dit incrementele backupbestand weerspiegelt de staat van de vaste schijf op het moment dat de meest recente backupbewerking werd uitgevoerd. Alleen bestanden die niet overeenkomen met die in het cumulatieve backupimage worden opgeslagen in het meest recente backupbestand. Wijzigingen van dit backupimage kunnen in het tijdschema voor automatische verwerking worden geplaatst of handmatig worden gestart.

Aanvullende niveaus van bescherming kunnen worden bereikt met de volgende technieken:

- **Archiveren van gegevens naar een CD.** Als u het cumulatieve backupimage systematisch na elke wijziging archiveert, vergroot u de herstelmogelijkheden in het geval van een systeemstoring. Elke gearchiveerde backup biedt extra bescherming tegen verlies van programma's en gegevens en stelt u in staat uw backups bij te werken zonder herstelmogelijkheden te verliezen.
Meer informatie over deze functie vindt u in "Gegevens archiveren op CD" op pagina 21.
- **Backups opslaan op de IBM Draagbare USB 2.0 Vaste Schijf (40 GB) met Rapid Restore.** Met IBM Rapid Restore Ultra kunt u backups opslaan op een tweede vaste-schijfstation. De IBM Draagbare USB 2.0 Vaste Schijf (40 GB) met Rapid Restore is een snelle, lichtgewicht USB vaste schijf die compatibel is met de USB 2.0-standaard. Dit optionele station kan worden gebruikt voor zowel mobiele systemen als desktopsystemen en is compatibel met USB 1.0- en USB 1.1-verbindingen. Voor deze functie is de IBM Draagbare USB 2.0 Vaste Schijf (40 GB) met Rapid Restore vereist.

Nu een backup maken

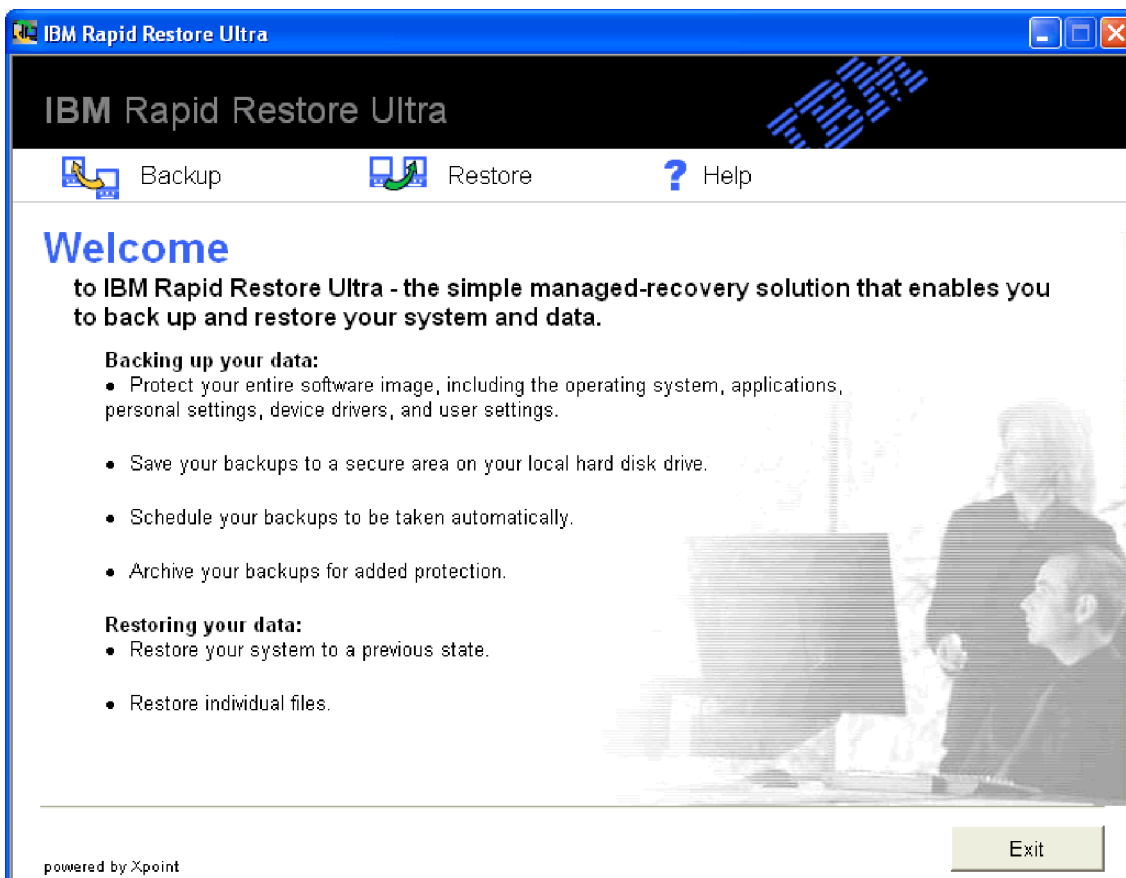
Als u de functie Tijdschema gebruikt, worden backupbewerkingen automatisch uitgevoerd volgens een vooraf ingesteld schema. Als u echter buiten het schema om een backup wilt maken, moet u dat handmatig doen.

Vanuit Windows

Als u een backup wilt uitvoeren tussen twee geplande backupbewerkingen, gaat u als volgt te werk:

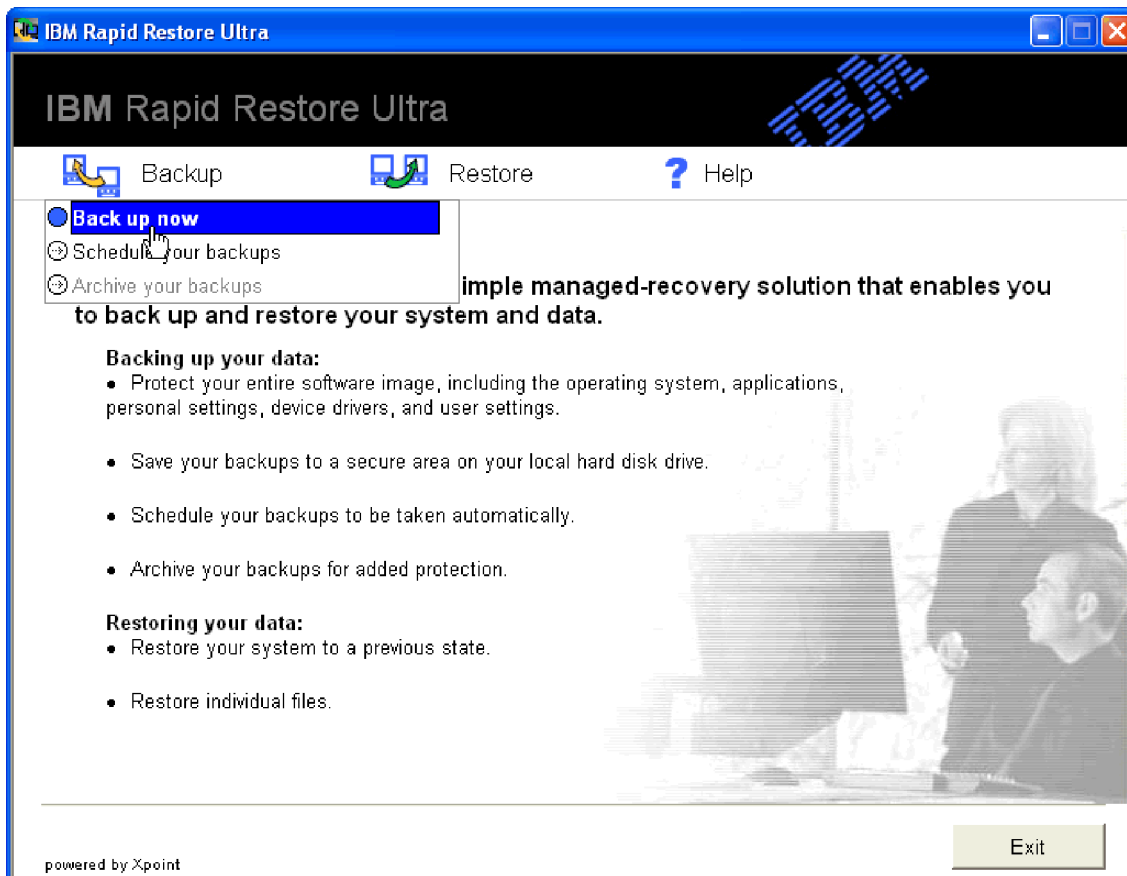
1. Klik op **Start > Programma's > Access IBM > IBM Rapid Restore Ultra** om Rapid Restore Ultra te openen.

Het hoofdvenster verschijnt, zoals afgebeeld in Figuur 3



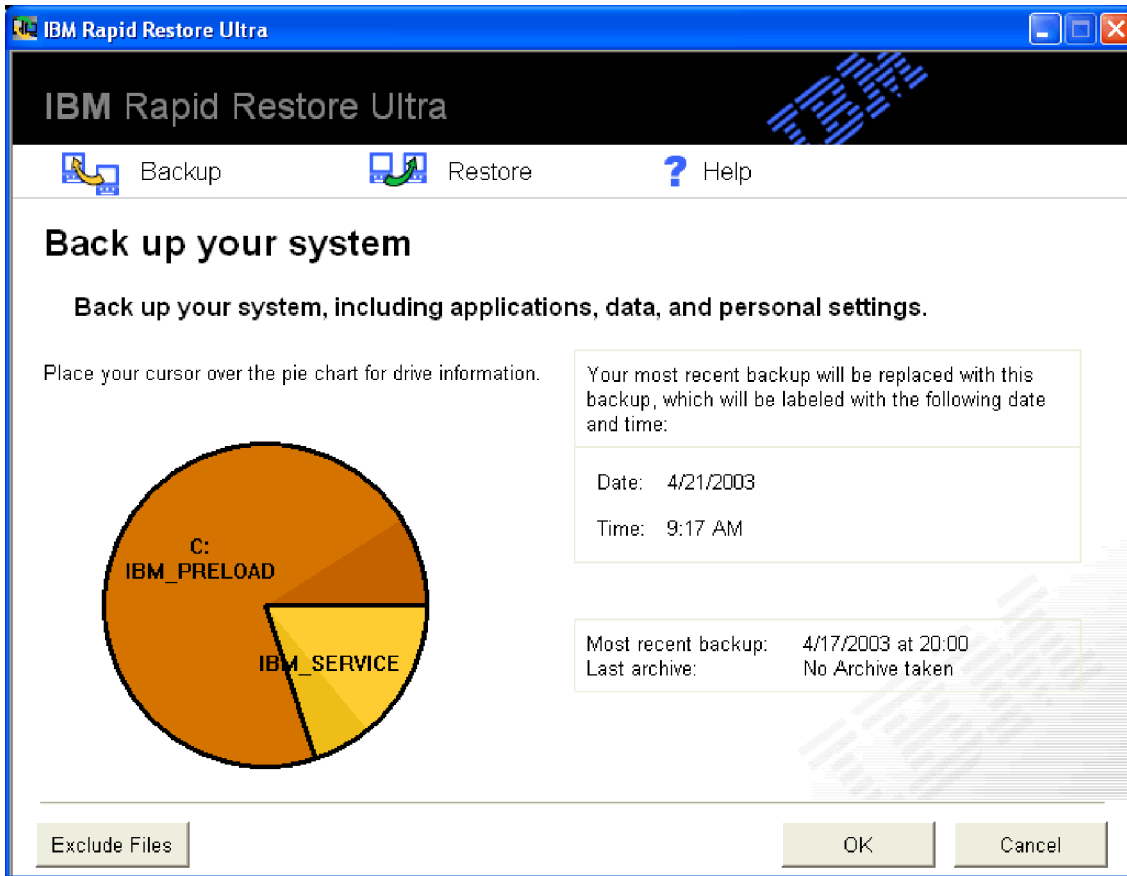
Figuur 3. Hoofdvenster van Rapid Restore Ultra

2. Klik in het hoofdvenster van Rapid Restore Ultra op **Backup**.
Het venster Backup wordt geopend.
3. Klik op **Nu backup maken**, zoals afgebeeld in Figuur 4 op pagina 17.



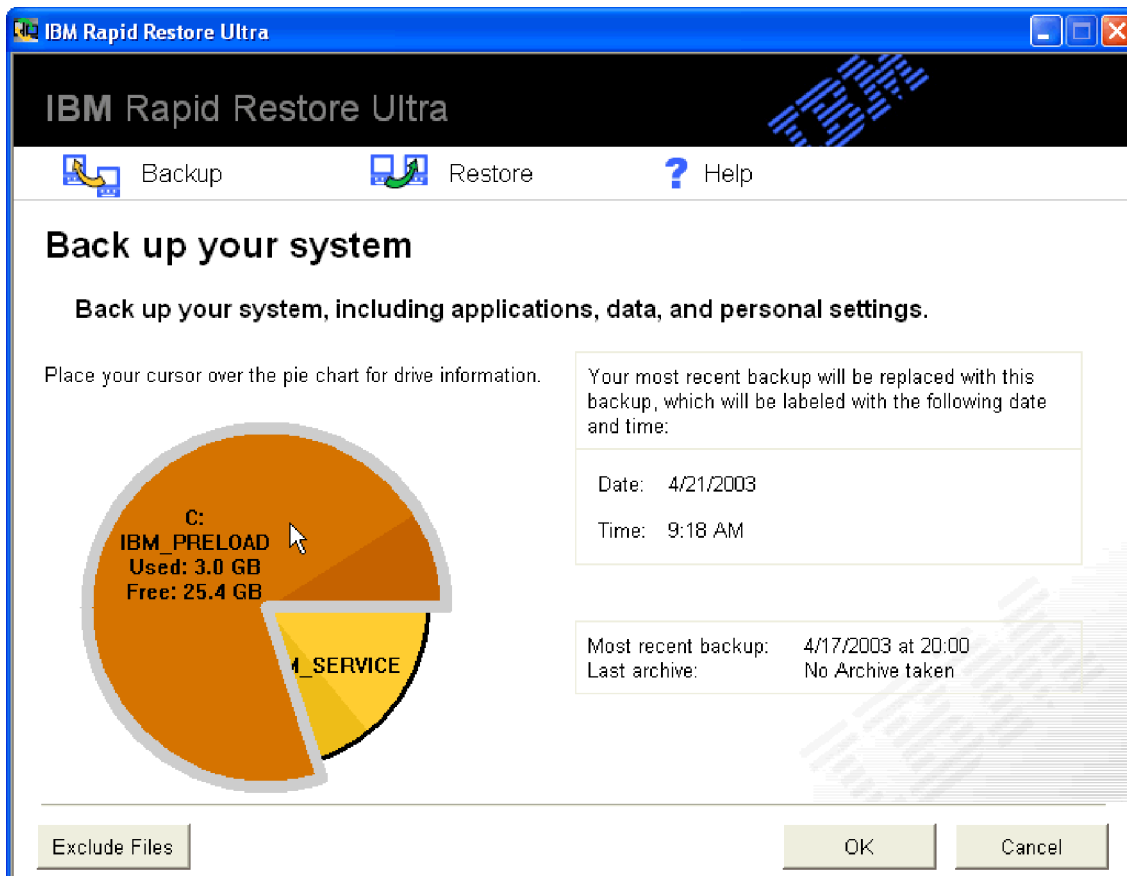
Figuur 4. Backup now

Het venster Back up your system wordt geopend, zoals afgebeeld in Figuur 5 op pagina 18.



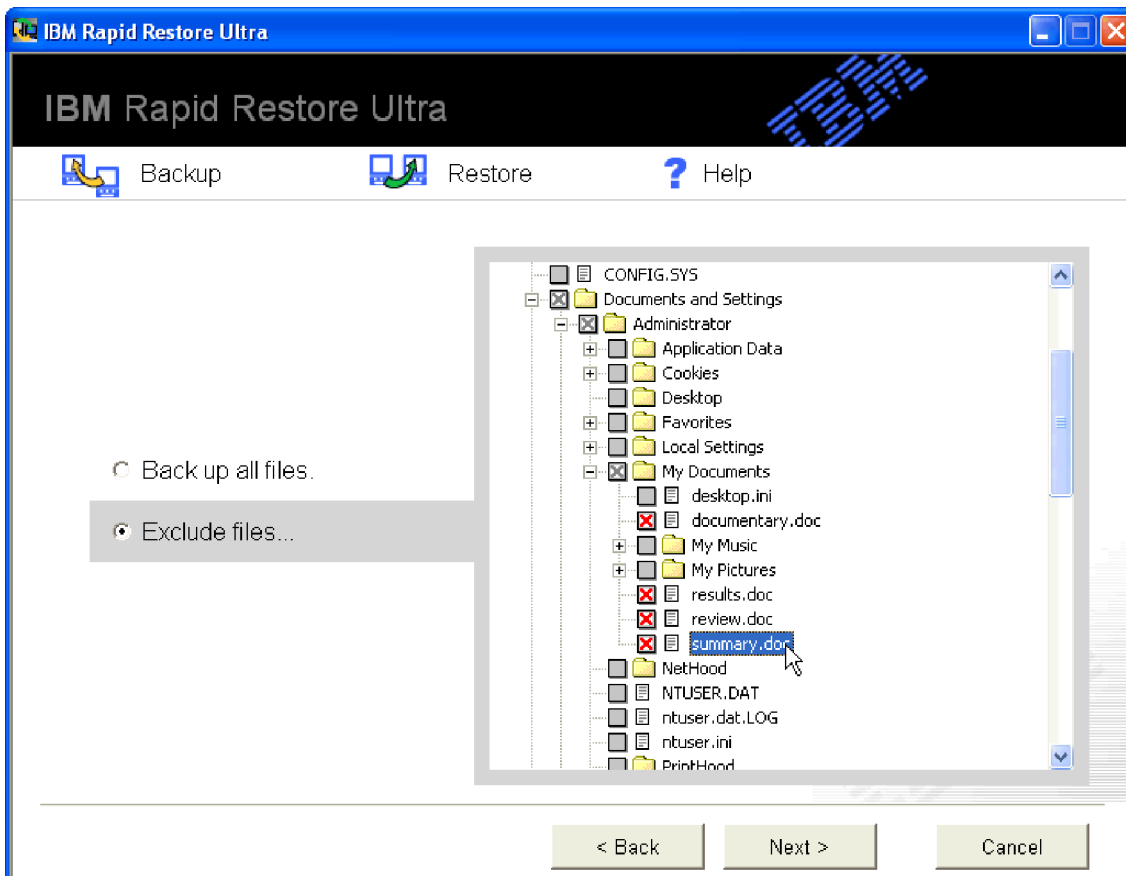
Figuur 5. Venster Backup your system

Plaats de cursor op het cirkeldiagram om de ruimte op het vaste-schijfstation weer te geven. Zie Figuur 6 op pagina 19.



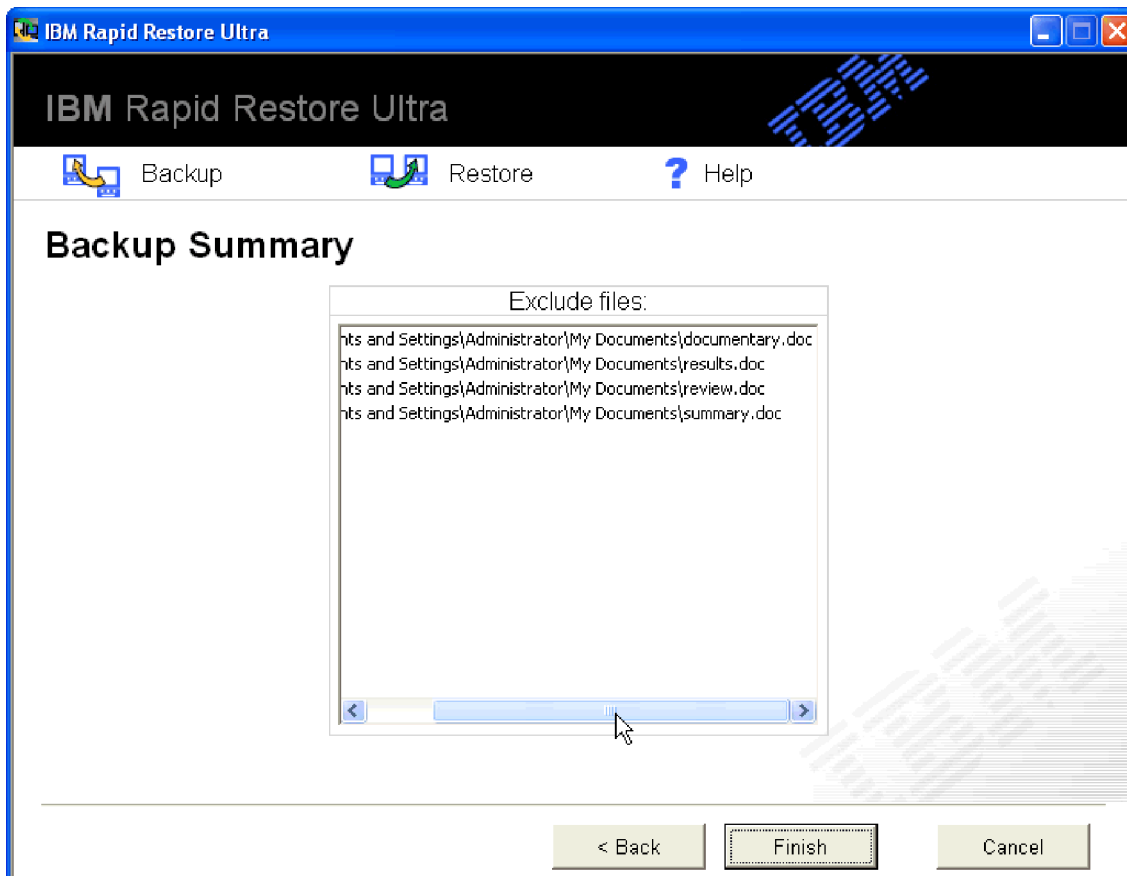
Figuur 6. Gegevens over de vaste schijf

4. Als u de backupbewerking wilt starten en geen bestanden wilt uitsluiten van de bewerking, klikt u op **OK**.
Als u bestanden wilt uitsluiten van de backup, gaat u als volgt te werk:
 - a. Klik op **Exclude files**.
 - b. Selecteer **Exclude files and folders...** en selecteer de bestanden of mappen die u wilt uitsluiten. Zie Figuur 7 op pagina 20.



Figuur 7. Bestanden en mappen uitsluiten

- c. Klik op **Volgende**. Het venster Backup summary wordt geopend, zoals afgebeeld in Figuur 8 op pagina 21.



Figuur 8. Venster Backup summary#

d. Als u de backupbewerking wilt starten, klikt u op **Voltooien**.

Belangrijk: Zet de computer niet uit en onderbreek de backupbewerking niet.

Opmerkingen:

1. Als u een ander programma, zoals een antivirusprogramma, uitvoert tijdens de backupbewerking, beïnvloedt dat de backupsnelheid nadelig. Voer tijdens de backupbewerking geen andere programma's uit.

Voer antivirusprogramma's uit vóór of na een backup- of herstelbewerking.

2. Als er onvoldoende schijfruimte aanwezig is voor de backup, wordt een venster geopend met de waarschuwing dat de backupschijfruimte vol is. U kunt dan de backupbewerking annuleren en de servicepartitie vergroten.

Gegevens archiveren op CD

Als in uw systeem een CD-R-station is geïnstalleerd, kunt u met Rapid Restore Ultra een set herstel-CD's maken die u kunt gebruiken om de inhoud van de vaste schijf terug te zetten in het geval dat de vaste schijf is beschadigd. Archivering van bestanden op herstel-CD's verhoogt de backupbescherming en stelt u in staat het systeem te herstellen met de gearchiveerde backupbestanden.

Als u backups wilt archiveren, gaat u als volgt te werk:

1. Klik in het hoofdvenster van Rapid Restore Ultra op **Backup**. Het venster Backup wordt geopend.
2. Klik op **Backups archiveren**.

3. Volg de instructies op het scherm.

U hebt een lege CD-R nodig om de functie Backups archiveren te kunnen gebruiken. Geef elke CD een label en bewaar ze bij elkaar op een veilige plaats. De integriteit van uw archief is heel belangrijk. CD-RW-media worden niet ondersteund omdat deze gevoeliger zijn voor gegevensverlies en ze per ongeluk kunnen worden gewist.

Gegevens herstellen

Met een herstelbewerking herstelt u de inhoud van de vaste schijf naar een eerder bekende staat. Hierbij zijn inbegrepen het besturingssysteem, de software-toepassingen, registerinstellingen, netwerkinstellingen, fixpacks, bureaubladinstellingen, gegevensbestanden, enzovoort.

Herstellen via de Windows-interface

Als u de volledige inhoud van de vaste schijf wilt herstellen met Rapid Restore Ultra, gaat u als volgt te werk:

1. Sluit alle geopende programma's.
2. Open Rapid Restore Ultra.
3. Klik in het hoofdvenster van Rapid Restore Ultra op **Herstellen**. Het venster Herstellen wordt geopend.
4. Klik op **Het systeem herstellen**. Er wordt een venster geopend met een lijst van backups, met inbegrip van datum en tijd van de backup. De volgende typen backups zijn beschikbaar:
 - **Basisbackup**. Met de basisbackup wordt de vaste schijf hersteld naar de staat waarin deze verkeerde toen Rapid Restore Ultra werd geïnstalleerd. Deze backup is de oudste backup die beschikbaar is.
 - **Cumulatieve backup**. Met de cumulatieve backup wordt de vaste schijf hersteld naar de staat waarin deze verkeerde op de aangegeven datum.
 - **Meest recente backup**. Met deze keuzemogelijkheid wordt het systeem teruggebracht in de staat waarin het verkeerde op het moment van de meest recente backup.
5. Klik op het type backup dat u wilt gebruiken.

Belangrijk: Alle gegevens die na de geselecteerde backup zijn gemaakt, zullen verloren gaan.
6. Klik op **OK**.

Belangrijk: Zet de computer niet uit en onderbreek de herstelbewerking niet.

Herstellen via Opstartbeheer (DOS)

In het geval van een volledige uitval van het besturingssysteem of als u Rapid Restore Ultra niet via de Windows-interface kunt starten, kunt u Opstartbeheer gebruiken om de herstelbewerking uit te voeren.

Als u Opstartbeheer wilt gebruiken, gaat u als volgt te werk:

1. Zet de computer aan en druk tijdens het opstarten op de F11-toets of klik tijdens het opstarten op de knop Access IBM.

Opmerking: Bij sommige modellen verschijnt een aanwijzing tijdens het opstarten om aan te geven wanneer u op de F11-toets moet drukken of op de knop Access IBM moet klikken. Bij andere modellen

ziet u geen aanwijzing. Als u geen aanwijzing ziet, houdt u de F11-toets ingedrukt of klikt u op de knop Access IBM terwijl u de computer aanzet. Wanneer het hoofdmenu van Systeemherstel wordt afgebeeld, laat u de F11-toets of de muisknop los.

2. Als het menu Systeemherstel is geopend, selecteert u de gewenste hersteloptie en volgt u de instructies op het scherm.

Herstellen vanaf de USB vaste schijf buiten Windows

Als u het systeem wilt herstellen vanaf de USB vaste schijf buiten Windows, gaat u als volgt te werk:

1. Start de computer op met het USB-station. Mogelijk moet u hiervoor de BIOS-instellingen aanpassen.

Er wordt een blauw herstelscherm weergegeven, waarmee wordt aangegeven dat het systeem wordt hersteld vanaf het USB-station. De servicepartitie wordt op de primaire vaste schijf gemaakt.

2. Start de computer op met het primaire station.

Het systeem wordt opgestart met de servicepartitie van het primaire station, waar de gebruiker kan kiezen welke backup moet worden teruggezet.

Herstellen vanuit een archief

Als u de vaste schijf wilt herstellen vanuit een CD-R-archief, gaat u als volgt te werk:

1. Plaats de eerste CD-R in het station en zet de computer uit.
2. Start de computer opnieuw op.
3. Druk indien nodig tijdens het opstarten op de F12-toets om het CD-station te selecteren in de lijst van opstartbare apparaten.
4. Volgt de aanwijzingen op het scherm. Plaats eventueel de volgende CD-R's als hierom wordt gevraagd.

Als de laatste CD-R is verwerkt, wordt een lijst van beschikbare backups weergegeven.

5. Selecteer de reservekopie die u wilt terugzetten.

Enkele bestanden herstellen

Met Rapid Restore Ultra kunt u gemakkelijk individuele bestanden terugzetten vanuit een backupimage. Dit kan heel nuttig zijn als u per ongeluk een cruciaal bestand overschrijft, of als u per ongeluk een bestand wist en de Prullenbak van Windows leegt voordat u beseft dat u het bestand hebt gewist.

Met de functie Enkel bestand herstellen kunt u alleen bestanden terugzetten vanaf de meest recente backup en de cumulatieve backup. Bestanden die in gebruik zijn, actief of geopend zijn, kunnen niet worden hersteld. Actieve bestanden zijn ook de documenten waarmee u aan werk bent en alle gegevens die zijn geopend. Sluit alle toepassingen om er zeker van te zijn dat het herstelproces op de juiste manier wordt voltooid.

Als u een of meer individuele bestanden wilt terugzetten, gaat u als volgt te werk:

1. Voer een van de volgende handelingen uit:
 - Klik in het hoofdvenster van Rapid Restore Ultra op **Herstellen > Bestanden herstellen**.

- Klik op het Windows-bureaublad op het pictogram **Deze Computer** en daarna op **Enkel bestand herstellen**. Het programma Windows Explorer wordt geopend.
2. Klik in Windows Explorer op de map **Enkel_bestand_herstellen**. In die map ziet u twee submappen:
 - "Station(C)_Cumulatieve_Backup_xx_xx_xx_At_xx_xxxx"
 - "Station(C)_Meest_Recente_Backup_xx_xx_xx_At_xx_xxxx"(xx_xx_xx_Om_xx_xxxx zijn de datum en de tijd waarop het backupimage is gemaakt of voor de laatste keer is bijgewerkt).
 3. Open de gewenste map. De structuur van de map komt overeen met de structuur van de vaste schijf. Het kan nodig zijn meer submappen te openen om het bestand te vinden.

Opmerking: Alleen de bestanden die zijn gemaakt of gewijzigd nadat Rapid Restore Ultra is geïnstalleerd, worden in deze mappen weergegeven. Als het bestand dat u wilt herstellen niet in deze mappen wordt weergegeven, kunt u dat bestand niet op deze manier herstellen. U moet in dit geval volledig herstel uitvoeren, met alle gevolgen van dien. Raadpleeg voor meer informatie "Gegevens herstellen" op pagina 22.

4. Als u het bestand hebt gevonden, dubbelklikt of klikt u met de rechtermuisknop op het bestand.
5. Klik op **Herstellen**. Het bestand wordt automatisch gekopieerd naar de map waar het oorspronkelijk was opgeslagen.

Opmerking: Slepen en neerzetten wordt niet ondersteund.

Backups plannen

Als u een tijdschema voor de backupbewerkingen instelt, bent u ervan verzekerd dat uw waardevolle bestanden systematisch worden beschermd.

Backuptijdschema instellen

Met de functie voor het plannen van backups kunt u automatische backupbewerkingen plannen op dagelijkse, wekelijkse of maandelijke basis, op een datum en tijd die u het beste uitkomen. Als u liever niet wilt dat backupbewerkingen automatisch worden uitgevoerd, kunt u deze functie gebruiken om geplande backupbewerkingen uit te schakelen.

Standaard worden backupbewerkingen wekelijks uitgevoerd op maandag, om 20:00. Afhankelijk van de vraag hoe cruciaal de gegevens zijn en hoe vaak ze worden gewijzigd, kunt u het tijdschema zo wijzigen dat de backupbewerkingen vaker of minder vaak worden uitgevoerd.

Opmerking: Als de computer is uitgeschakeld of in de sluimerstand (standby) staat wanneer een backupbewerking is gepland, wordt de backupbewerking niet uitgevoerd op de geplande tijd. In plaats daarvan beeldt Rapid Restore Ultra na het starten of het ontwakken uit de sluimerstand van de computer een bericht af met de vraag of u op dat tijdstip een backupbewerking wilt uitvoeren.

Een backup plannen

Als u een backuptijdschema wilt instellen of wijzigen, gaat u als volgt te werk:

1. Klik in het hoofdvenster van Rapid Restore Ultra op **Backup**.
2. Klik op **Backups plannen**.
3. Zorg dat het keuzerondje **Aan** is geselecteerd.
4. Selecteer de frequentie, tijd en dag.

Opmerking: In Rapid Restore Ultra kunt u geen geplande maandelijkse backupbewerking opgeven op de 29ste, 30ste of 31ste dag van de maand. Wel kunt u de backupbewerking plannen aan het einde van de maand.

5. Klik op **OK**.

Het tijdschema uitschakelen

Als u het tijdschema wilt uitschakelen, gaat u als volgt te werk:

1. Klik in het hoofdvenster van Rapid Restore Ultra op **Backup**.
2. Klik op **Backups plannen**.
3. Zorg dat het keuzerondje **Uit** is geselecteerd.
4. Klik op **OK**.

Automatische backupbewerkingen worden niet meer uitgevoerd, tenzij u het tijdschema opnieuw instelt. U kunt handmatig backupbewerkingen uitvoeren door **Nu backup maken** te selecteren onder het menu Backup in het hoofdvenster van Rapid Restore Ultra. Meer informatie over het handmatig maken van backups vindt u in “Nu een backup maken” op pagina 16.

Bijlage A. Problemen oplossen

De volgende informatie kan nuttig zijn als zich problemen voordoen met de toepassing Rapid Restore Ultra.

Algemene informatie over probleemoplossing

De volgende informatie kan nuttig zijn als zich problemen voordoen met de toepassing Rapid Restore Ultra.

- Als er nieuwe Windows-gebruikers worden gedefinieerd, moet het systeem opnieuw worden opgestart om te zorgen dat die nieuwe gebruikers worden opgenomen in de backup.
- Gebruik Rapid Restore Ultra niet in combinatie met andere hulpprogramma's die het hoofdopstartrecord wijzigen. Dergelijke software kan ervoor zorgen dat uw backups niet meer toegankelijk zijn. Het gaat onder meer om Roxio GoBack, System Commander en PowerQuest BootMagic.
- Als het opstartrecord van Rapid Restore Ultra door een ander programma is overschreven en u wilt het bootrecord weer herstellen, dan kan dat als volgt:
 1. Ga bij de DOS-prompt naar de directory
C:\PROGRAM FILES\XPOINT\PE\DIAG
 2. Voer “..\pcrecsa bmgr /Fmgr.dat /D1” uit.

Opmerking: Als het opstartrecord door een ander programma is gewijzigd en u herstelt het opstartrecord voor Rapid Restore Ultra, dan kan het zijn dat dat andere programma niet meer goed werkt.

- Norton Antivirus 5.0 is mogelijk niet in staat het opstartrecord van de vaste schijf te lezen.

Licentie-informatie

De eerste keer dat u Rapid Restore Ultra uitvoert, controleert de software of een licentie is verleend voor de computer. Als er geen licentie is verleend, wordt een venster geopend waarin u wordt meegedeeld dat een licentie vereist is. Aanvullende licenties zijn verkrijgbaar op de website <http://www.xpointdirect.com>.

Als u Rapid Restore Ultra installeert op een IBM-computer waarvan voor de software een licentie is verleend, wordt u niet om een licentiesleutel gevraagd. Als u tijdens de installatie om een licentiesleutel wordt gevraagd, bent u misschien de software op een niet geschikte of niet door IBM geleverde computer aan het installeren.

Raadpleeg voor een lijst van IBM-computers waarvoor deze software in licentie is gegeven <http://www.pc.ibm.com/qtechinfo/MIGR-4RZS2U.html> op het internet.

Gebruikers kunnen licenties aanschaffen voor andere computers op de website <http://www.xpointdirect.com>.

Stationsletters toevoegen of wijzigen

Rapid Restore Ultra gebruikt een kernelstuurprogramma om een reservekopie te maken van open en vergrendelde bestanden. Daarom moeten Rapid Restore Ultra

en het stuurprogramma worden verwijderd en opnieuw geïnstalleerd als een stationsletter wordt gewijzigd. Het wijzigen van een stationsletter maakt de bestaande reservekopieën ontoegankelijk.

Waarschuwingsberichten

Rapid Restore Ultra genereert waarschuwingsberichten als blijkt dat een bepaalde vaste-schijfpartitie vol begint te raken. Er verschijnt een foutbericht als een station defect is of als een partitie helemaal vol is. Als er een bericht verschijnt, volgt u de instructies op het scherm.

Probleemoplossing - installatie

De volgende informatie kan nuttig zijn als zich problemen voordoen bij het installeren of verwijderen van de IBM Rapid Restore Ultra-software.

Rapid Restore Ultra kan niet worden geïnstalleerd

Rapid Restore Ultra kan niet over bepaalde vorige versies heen worden geïnstalleerd. De eerdere versie moet worden verwijderd voordat de nieuwere versie kan worden geïnstalleerd.

Rapid Restore Ultra moet worden geïnstalleerd op station C:. Daarbij moet, als u SCSI-vaste-schijfstations gebruikt, het C:station worden geïnstalleerd op de laagste SCSI-ID van alle lokale stations.

Meerdere SCSI-stations

Windows 2000 wijst stationsletters toe op basis van SCSI-ID's. Op computers met meerdere SCSI-stations moet Rapid Restore Ultra worden geïnstalleerd op HD0. Zorg dat het station waar het besturingssysteem op staat, is ingesteld op het laagste SCSI-ID.

De software verwijderen

Om Rapid Restore Ultra te verwijderen van een computer die onder Windows 2000 Professional of Windows XP werkt, moet u zich bij die computer aanmelden met beheerdersmachtiging. Zie voor meer informatie over gebruikersaccounts het Help-systeem van het besturingssysteem.

Als een niet-systeembeheerder Rapid Restore Ultra probeert te verwijderen, verschijnt een foutbericht dat aangeeft dat er Rapid Restore-bestanden zijn beschadigd, terwijl dat niet zo is. Als een systeembeheerder Rapid Restore verwijdert, wordt dit bericht niet afgebeeld en wordt Rapid Restore Ultra correct verwijderd.

Problemen met partities

De volgende informatie is van belang als u werkt met Rapid Restore Ultra en schijfpartities:

- Rapid Restore Ultra kan alleen van primaire partities het formaat wijzigen.
- Het is niet mogelijk om een servicepartitie te maken op een vaste schijf met vier primaire partities of een uitgebreide partitie.
- Als er nieuwe partities worden toegevoegd aan een station, moet RRPC opnieuw worden geïnstalleerd. De vorige backups gaan dan verloren.
- U kunt alleen een servicepartitie maken op de eerste vaste schijf in het systeem. Het maken van backups op een andere vaste schijf of op een netwerk wordt

alleen ondersteund door Rapid Restore Professional Edition, die tegen betaling verkrijgbaar is op <http://www.xpointdirect.com>.

IBM biedt geen ondersteuning voor Rapid Restore Professional Edition. Gebruikers die de upgrade hebben aangebracht, ontvangen ondersteuning van Xpoint en moeten met Xpoint contact opnemen voor hulp bij Rapid Restore Professional Edition.

- Als u probeert een image naar de vaste schijf te schrijven met een IBM-herstelprogramma of een imagehulpprogramma van een derde, nadat IBM Rapid Restore Ultra is geïnstalleerd, kan er een bericht verschijnen dat een fout is gevonden op de schijf, veroorzaakt door verschillende LBA- en CHS-waarden. Als u wordt gevraagd of er een oplossing voor dit probleem mag worden aangebracht, zijn de backups en de servicepartitie van Rapid Restore mogelijk niet toegankelijk.
- De volgende foutberichten kunnen verschijnen tijdens de installatie van Rapid Restore Ultra of terwijl het programma probeert de grootte van een bestaande servicepartitie te wijzigen:
 - De IBM servicepartitie kan niet worden gemaakt.
 - Er is niet genoeg ruimte op de vaste schijf.

Om dit op te lossen, kunt u proberen wat ruimte op de vaste schijf vrij te maken, een tweede vaste-schijfstation te installeren of een upgrade naar Rapid Restore Professional Edition aan te brengen. Rapid Restore Ultra geeft de mogelijkheid om alle gegevens van de eerste vaste schijf naar de tweede vaste schijf te verplaatsen, zodat u daarna de eerste schijf kunt verwijderen. Tijdens de migratie moet het nieuwe vaste-schijfstation zijn aangesloten op hetzelfde IDE-kanaal als het oude. De (niet gratis) uitbreiding van Rapid Restore Ultra is verkrijgbaar op de website <http://www.xpointdirect.com>.

- Bepaalde schijfhulpprogramma's, zoals Partition Magic, zijn niet compatibel met Rapid Restore Ultra omdat Rapid Restore Ultra de IBM-servicepartitie vergrendelt, waardoor deze niet meer toegankelijk is voor andere programma's, inclusief Partition Magic.

Probleemoplossing - backup

Rapid Restore Ultra waarschuwt u als er geen geldig basisbackupimage bestaat. U wordt dan in de gelegenheid gesteld een nieuw basisbackupimage te maken.

De volgende informatie kan nuttig zijn als zich problemen voordoen bij een backupbewerking met IBM Rapid Restore Ultra-software.

- Rapid Restore Ultra kan geen reservekopie maken van bestanden die groter zijn dan 1,8 GB.
- In backup- en herstelbewerkingen worden gebruikersaccounts opgenomen. Als u dus een systeem herstelt naar een situatie waarin een bepaalde gebruiker nog niet bestond of een ander wachtwoord had, kan die gebruiker zich niet meer aanmelden.
- Als de Rapid Restore-interface wordt gesloten terwijl er onder Windows een incrementele backup wordt uitgevoerd, zet Rapid Restore Ultra het maken van de backup op de achtergrond voort.

Backupbewerking verloopt langzaam

De backupsnelheid hangt af van de grootte en het type van de bewerkingen die worden uitgevoerd. De backupsnelheid kan worden verbeterd door vaak backupbewerkingen uit te voeren.

Als u een ander programma, zoals een antivirusprogramma, uitvoert tijdens het maken van een backupimage, beïnvloedt dat de backupsnelheid nadelig. Voer geen andere programma's uit terwijl u een backupimage maakt.

Voer antivirusprogramma's uit vóór of nadat u een backupbewerking uitvoert.

Opmerkingen:

1. Backupbewerkingen via USB 1.1 nemen meer tijd in beslag.
2. Om mogelijke schade aan databases te voorkomen, moet u altijd alle toepassingen en services sluiten voordat u een backupbewerking uitvoert.

De Prullenbak leegmaken of FDISK uitvoeren

Er kan een foutbericht verschijnen als u probeert de Prullenbak leeg te maken of FDISK uit te voeren terwijl Rapid Restore Ultra actief is. Als u dit foutbericht ontvangt, sluit dan Rapid Restore Ultra eerst af en probeer daarna de prullenbak te legen of FDISK uit te voeren.

Data op de 29e, 30e of 31e opnemen in het Tijdschema

In Rapid Restore Ultra kunt u geen geplande backupbewerking opgeven op de 29e, 30e of 31e dag van de maand, maar u kunt wel een backup plannen tegen het einde van de maand.

Archiveren van backups kan niet worden geselecteerd

Als de CD-R-archiefoptie niet beschikbaar is, is er geen CD-R-apparaat geïnstalleerd.

CD-RW-media worden snel overschreven en gaan bij elk gebruik achteruit in kwaliteit. CD-RW-media worden daarom niet ondersteund voor het maken van een CD-R-archiefsset.

Als u een backup herstelt vanaf CD, moet het CD-station in de opstartvolgorde van de desbetreffende computer vóór het vaste-schijfstation staan.

Om een CD-R-archief te kunnen maken, moet de vaste schijf ten minste 700 MB vrije ruimte hebben.

Probleemoplossing - herstellen

De volgende informatie kan nuttig zijn als zich problemen voordoen bij een herstelbewerking met IBM Rapid Restore Ultra-software.

Als u een backup herstelt vanaf CD, moet het CD-station in de opstartvolgorde van de desbetreffende computer vóór het vaste-schijfstation staan.

Herstelbewerking verloopt langzaam

De herstelsnelheid hangt af van de grootte en het type van de bewerkingen die worden uitgevoerd.

Als u een ander programma, zoals een antivirusprogramma, uitvoert tijdens het terugzetten van een backupimage, beïnvloedt dat de herstelsnelheid nadelig. Zorg dat er geen andere programma's actief zijn als u een backupimage maakt of herstelt.

Voer antivirusprogramma's uit vóór of na de herstelbewerking.

Opmerking: Om mogelijke schade aan databases te voorkomen, moet u altijd alle toepassingen en services sluiten voordat u een herstelbewerking uitvoert.

De Prullenbak leegmaken of FDISK uitvoeren

Er kan een foutbericht verschijnen als u probeert de Prullenbak leeg te maken of FDISK uit te voeren terwijl Rapid Restore Ultra actief is. Als u dit foutbericht ontvangt, sluit dan Rapid Restore Ultra eerst af en probeer daarna de prullenbak te legen of FDISK uit te voeren.

Gebruiker kan niet aanmelden na herstelbewerking

Dit probleem komt voor op multi-usersystemen als een nieuwe gebruiker is toegevoegd en er een backupbewerking plaatsvindt voordat de nieuwe gebruiker zich voor de eerste keer heeft aangemeld.

Om dit probleem op te lossen moet de IT-beheerder de nieuwe gebruiker opnieuw toevoegen en de computer opnieuw opstarten of de nieuwe gebruiker zich laten aanmelden vóór de volgende backupbewerking.

Om dit probleem te voorkomen moet u de computer opnieuw opstarten nadat een nieuwe gebruiker is toegevoegd of ervoor zorgen dat de nieuwe gebruiker zich aanmeldt voordat de volgende backupbewerking wordt uitgevoerd.

Problemen met energiebeheer

De onderstaande informatie kan van belang zijn als u tijdens het werken met Rapid Restore Ultra problemen met het energiebeheer ondervindt, zoals Standby, de slaapstand of stroomstoringen.

Rapid Restore Ultra reageert op de volgende manier op systeemopdrachten:

- **Als er onder Windows een backup of archief-CD wordt gemaakt:** Als er onder Windows een backup of archief-CD wordt gemaakt en het systeem geeft opdracht om naar Standby of de slaapstand te gaan, breekt Rapid Restore Ultra de backupbewerking af en krijgt de systeemopdracht voorrang. Bij het hervatten van de normale werking wordt de backupbewerking aangemerkt als "mislukt" en wordt de gebruiker gevraagd of er een nieuwe poging moet worden gedaan.
- **Als er onder Windows een herstelbewerking wordt uitgevoerd:** Als er onder Windows een herstelbewerking wordt uitgevoerd, wordt de systeemopdracht genegeerd en wordt de herstelbewerking voortgezet.
- **Als er onder DOS een backup wordt gemaakt:** Als er onder DOS een backup wordt gemaakt, heeft de systeemopdracht voorrang en moet de gebruiker het backupproces later opnieuw starten.
- **Als er onder DOS een herstelbewerking wordt uitgevoerd:** Tijdens de uitvoering van een herstelbewerking onder DOS wordt de systeemopdracht uitgevoerd en moet de gebruiker later een herstelbewerking starten om weer een stabiele configuratie op de machine te krijgen.

Versleutelingsproblemen

De onderstaande informatie kan van belang zijn als u problemen ondervindt bij het gebruik van Rapid Restore Ultra in combinatie met versleutelde ("encrypted") bestanden.

Rapid Restore Ultra ondersteunt geen EFS (Encrypted Files) van Microsoft Windows.

Probleemoplossing - Opstartbeheer

De onderstaande informatie kan van belang zijn als u problemen ondervindt bij het gebruik van Rapid Restore Ultra Boot Manager.

Opstartbeheer is niet beschikbaar

Rapid Restore Ultra Opstartbeheer is alleen beschikbaar als er een oorspronkelijke backupimage is gemaakt. Als de aanwijzing niet wordt afgebeeld tijdens het opstarten, kan dit een van de volgende oorzaken hebben:

- **Er is nog geen oorspronkelijk backup-image gemaakt.** Maak een oorspronkelijk backup-image met behulp van Rapid Restore.
- **De aanwijzing werd te snel afgebeeld.** Houd de F11-toets ingedrukt of klik op de knop Access IBM terwijl u de computer aanzet. Wanneer het hoofdmenu van Systemherstel wordt afgebeeld, laat u de F11-toets los of klikt u niet langer op de knop Access IBM.

Bijlage B. Woordenlijst

Backup

Backup is het proces waarbij gegevens van schijf worden gekopieerd zodat ze behouden blijven in geval van systeemstoringen of beschadigingen van de software of het besturingssysteem.

Basis backup-image

Het oorspronkelijke, op sectoren gebaseerde backup-image van de primaire vaste schijf dat tijdens de installatie van Rapid Restore is gemaakt. Dit image is het fundament waarop alle cumulatieve en meest recente backups gebaseerd zijn.

Boot

Het opstarten van de computer, bijvoorbeeld nadat u de computer hebt aangezet.

Boot-time

De tijd tussen het moment dat de computer wordt aangezet en het moment dat het besturingssysteem de controle over de computer overneemt. In deze tijdspanne is de pre-OS-interface van OBRM toegankelijk voor de gebruiker.

Boot Manager

Een softwareprogramma in het master boot record dat het boot sector record leest van de partitie met het besturingssysteem dat bij het opstarten in het RAM moet worden geladen. Bovendien bevat het record een programma dat de rest van het besturingssysteem in het RAM laadt.

Byte

Een groep van acht bits die een getal van nul t/m 255, een letter of een groot aantal andere dingen kan vertegenwoordigen.

CD-R

CD-R (compact disc recordable) is een type compact disc (CD) dat eenmalig kan worden beschreven maar onbeperkt kan worden gelezen.

CD-RW

CD-RW (compact disc re-writable) is een type compact disc (CD) dat steeds opnieuw kan worden beschreven en gelezen.

CD-ROM

Compact Disk Read-Only Memory. Een elektronisch medium dat in de software-industrie veelvuldig wordt gebruikt voor de opslag van gegevens. Zoals de naam al aangeeft, kan de inhoud van een CD-ROM niet worden gewijzigd.

Controller

Een speciaal elektronisch circuit dat fungeert als interface tussen een apparaat, zoals een vaste schijf, en een computer. IDE en SCSI zijn voorbeelden van vaste-schijfcontrollers.

Cumulatieve backup

Een gecomprimeerde incrementele backup. In de cumulatieve backup worden de verschillen opgeslagen tussen het basis-image en de meest recente backup.

Gegevens

Informatie die door een computer wordt verwerkt. Voorbeelden van gegevens (of "data") zijn databasebestanden, tekstverwerkingsdocumenten en html-pagina's.

Database

Een groep verwante informatie over een bepaald onderwerp, geordend op een manier die een basis of fundament vormt voor procedures zoals het ophalen van informatie, het trekken van conclusies en het nemen van beslissingen.

Data Migration Manager

Data Migration Manager (DMM) stelt gebruikers in staat hun bestaande schijf-image over te brengen naar een nieuwe, grotere vaste schijf. De belangrijkste reden om over te stappen op een nieuwe vaste schijf is behoefte aan extra opslagruimte. De twee belangrijkste obstakels die de meeste mensen bij het overstappen op een nieuwe schijf tegenkomen zijn: gebrek aan de benodigde computerkennis om het migratieproces tot een goed einde te brengen en de verminderde productiviteit als gevolg van de downtime die een direct gevolg is van het migratieproces.

De functie van "One Button Migration" van Data Migration Manager neemt deze barrières weg, zodat gebruikers hun schijf-image efficiënt en effectief kunnen overbrengen zonder dat de uptime en de betrouwbaarheid van gegevens in gevaar komen. Bovendien neemt de ingebouwde migratietechnologie van Rapid Restore alle complexe beslissingen voor u, dus u hoeft geen computerexpert te zijn om het schijf-image en de gegevens op de juiste manier over te brengen naar een nieuwe vaste schijf.

Schijfstation

Een opslagapparaat dat door computers wordt gebruikt.

Diskette

Een verwisselbaar opslagmedium.

Schijf-image

Een bestand dat een exact en volledig, op sectoren gebaseerd beeld van de vaste schijf geeft. Het image bevat alles dat op de vaste schijf staat: schijfindeling en -structuur (bijvoorbeeld FAT), opstartsectors, directory's, besturingssysteem, software, register- en netwerkinstellingen, en gegevens. Het voordeel van het maken van schijf-images is dat gebruikers hun hele systeem snel kunnen herstellen zonder dat het nodig is het besturingssysteem, de programma's etc. opnieuw te installeren.

Stationsletter

Onder Windows en MS-DOS is dit de naamgevingsconventie voor schijfstations, bestaande uit een letter en een dubbele punt (bijvoorbeeld C: of D:).

Uitgebreide partitie

En partitie die wordt gebruikt voor het omzeilen van de beperking die geldt ten aanzien van het maximum aantal partities per schijfstation (vier partities). Binnen een uitgebreide partitie kunnen logische stations worden gedefinieerd.

FAT

Zie "File Allocation Table (FAT)" op pagina 35.

FAT bestandssysteem

Het door DOS gebruikte en voor Windows aangepaste bestandssysteem voor het opslaan van informatie op vaste schijven, dat gebruik maakt van een file allocation table. Er zijn drie soorten FAT bestandssystemen: FAT12, FAT16 en FAT32.

File Allocation Table (FAT)

Een tabel of lijst die door bepaalde besturingssystemen wordt onderhouden om bij te houden hoe bestanden op de vaste schijf zijn opgeslagen.

Bestandssysteem

De methode die door een besturingssysteem wordt gebruikt voor het geven van namen aan, verkrijgen van toegang tot en ordenen van bestanden en directory's op een schijf (bijvoorbeeld FAT32 en NTFS).

Grafische gebruikersinterface

Een gebruikersinterface, zoals gebruikt in Windows, waarin voor de interactie met de gebruiker gebruik wordt gemaakt van een muis en grafische schermen. Het doel van de grafische gebruikersinterface is het gebruik van programma's eenvoudiger te maken dan mogelijk zou zijn met op tekst gebaseerde programma's en besturingssystemen, zoals MS-DOS.

GUI

Zie "Grafische gebruikersinterface" op pagina 35.

Vaste schijf

Een bepaald type schijfstation waarin een of meer harde metalen platen voor opslag worden gebruikt.

IDE (Integrated Device Electronics)

Een interfacetechnologie die wordt gebruikt voor het integreren van schijfstations en computers. Bij vaste schijven die gebruik maken van IDE-technologie is de controller rechtstreeks ingebouwd in het schijfstation en is er dus geen afzonderlijke controllerkaart in de computer vereist.

Interface

De verbinding en interactie tussen hardware, software en/of de gebruiker.

Vergrendeld bestand

Bestanden die op uw systeem in gebruik zijn, zijn van oudsher niet beschikbaar voor andere toepassingen, inclusief backupbewerkingen. Voorbeelden van programma's die bestanden vergrendelen zijn Oracle-databases, SQL-servers, Lotus Notes, en e-mailservers.

Logisch station

Een deel van een vaste schijf dat beschouwd wordt als een enkele eenheid. In deze context betekent logisch "conceptueel", aangezien er geen direct verband bestaat tussen de naam en het fysieke object.

Master Boot Record

De informatie in de eerste sector van elke vaste schijf of diskette, aan de hand waarvan kan worden vastgesteld hoe en waar een besturingssysteem is opgeslagen zodat het in het hoofdgeheugen of RAM-geheugen van de computer kan worden geladen. Het master boot record wordt soms de "partitiesector" of de "master partition table" genoemd omdat er een tabel in staat waarin de partities van de vaste schijf worden aangegeven. Afgezien van deze tabel bevat het master boot record een programma (de "boot manager") dat het boot sector record leest van de partitie met het besturingssysteem dat bij het opstarten in het RAM moet worden geladen. Bovendien bevat het record een programma dat de rest van het besturingssysteem in het RAM laadt.

Master file table (MFT)

Op een NTFS-volume is de master file table een bestand met informatie over alle andere bestanden op dat volume. Het gaat om de naam van elk bestand, de fysieke locatie van het bestand op de schijf en andere gegevens.

MFT

Zie "Master file table (MFT)" op pagina 36.

Meest recente backup

Een gecomprimeerde incrementele backup die een afspiegeling vormt van de status van de vaste schijf op het moment dat de backup werd uitgevoerd. Alleen bestanden die verschillen vertonen met de cumulatieve backup worden opgeslagen in de meest recente backup. Het maken van de meest recente backup kan handmatig worden uitgevoerd of worden geautomatiseerd met de functie Tijdschema van Rapid Restore.

One-Button Restore Manager (OBRM)

One-Button Restore Manager is het hart van de functies voor image- en backupbeheer van Rapid Restore. OBRM is zeer krachtig en is geïntegreerd met diverse andere componenten van Rapid Restore zodat gebruikers de inhoud van hun vaste schijven heel gemakkelijk kunnen herstellen. One-Button Restore Manager is op verschillende manieren toegankelijk:

- Voordat Windows wordt gestart (pre-OS-werkstand)

- Via de Windows-interface (Windows-werkstand)
- Via het netwerk (werkstand Beheer op afstand)

Partitie

Een gedeelte van de ruimte op een schijfstation dat wordt behandeld alsof het een afzonderlijke fysieke eenheid is. Een computer met slechts één vaste-schijfstation kan een enkele partitie hebben (gewoonlijk station C: genaamd) of meerdere partities, bijvoorbeeld station C:, station D: en station E:.

Randapparaat

Een apparaat dat zich buiten de computer bevindt, bijvoorbeeld een tapestation of een USB vaste-schijfstation.

Machtiging

De mogelijkheid van een gebruiker om bestanden te wijzigen, met name die welke niet door die gebruiker zelf zijn gemaakt. Machtigingen worden uit veiligheids-overwegingen in het leven geroepen; denk bijvoorbeeld aan het voorkomen van toegang door onbevoegden tot gevoelige informatie.

Pre-OS-werkstand

De tijd tussen het moment dat de computer wordt aangezet en het moment dat het besturingssysteem de controle over de computer overneemt.

Primaire partitie

Onder Windows en MS-DOS kan een vaste schijf worden onderverdeeld in maximaal vier primaire partities, of drie primaire partities plus een uitgebreide partitie die op haar beurt weer uit een of meer logische stations kan bestaan.

RAID

Zie "Redundant Array of Independent Disks (RAID)" op pagina 37.

Redundant Array of Independent Disks (RAID)

Een methode om diverse vaste schijven te combineren tot een grotere. RAID-configuraties worden gewoonlijk gebruikt op bestandsservers in netwerken voor het bewerkstelligen van een snellere toegang tot de gegevens, een betere bescherming tegen schijfstoringen, of beide.

Herstel

Het proces waarbij een image of backup wordt gebruikt om terug te keren naar een vorige status van de vaste schijf.

SCSI (Small Computer System Interface)

Een interfacetechnologie die wordt gebruikt voor het integreren van schijfstations en computers.

Servicepartitie

Een verborgen, vergrendelde partitie op de lokale vaste schijf die wordt gebruikt voor backup- en hersteldoeleinden. Servicepartities zijn sterk gecomprimeerd om schijfruimte te sparen en bestaan uit het basis-image, de cumulatieve backup, en de meest recente backup.

Site License Key

IT-beheerders die op bedrijfsniveau gebruik willen maken van de functies van Rapid Restore, kunnen zich registreren om een Site License Key (licentiesleutel voor een locatie) te ontvangen. Met behulp van een dergelijke Site License Key kunnen IT-beheerders Rapid Restore in een bedrijfsomgeving efficiënt configureren, beheren en inzetten voor praktisch gebruik.

Snapshot

Met een "snapshot"-backup of momentopname wordt uw bestaande cumulatieve backup vervangen door een geoptimaliseerde cumulatieve backup. In deze geoptimaliseerde backup zijn alle backupgegevens (zowel cumulatief als meest recent) in één backup opgenomen. Bij het snapshot-proces wordt tevens de meest recente backup gewist.

Snapshot-backups moeten op belangrijke momenten worden gemaakt, bijvoorbeeld vóór de installatie van een nieuw programma, vóór het maken van een nieuwe database, etc.

USB-station

Een Universal Serial Bus-station is een Plug en Play vaste-schijfstation dat via de USB-interface op de computer wordt aangesloten.

Hulpprogramma

Een programma dat basisservices of -functies verleent.

Volume

Een gedeelte van de ruimte op een schijfstation dat wordt behandeld alsof het een afzonderlijke fysieke eenheid is, of een combinatie van fysieke schijven die wordt behandeld als een enkele eenheid. Een computer met slechts één vaste-schijfstation kan een enkel volume hebben (gewoonlijk station C: genaamd) of meerdere volumes, bijvoorbeeld station C:, station D: en station E:.

Volumeset

Een enkel logisch station dat bestaat uit maximaal 32 stukken vrije ruimte op een of meer vaste schijven. Volumesets worden gebruikt om kleine stukken vrije ruimte op een of meer vaste schijven te combineren tot een groter logisch station.

Bijlage C. Warranty information

This section contains the warranty period for your product, information about obtaining warranty service and support, and the IBM Statement of Limited Warranty.

Warranty period

Contact your place of purchase for warranty service information.

Machine - IBM Portable 40 GB USB 2.0 Hard Drive with Rapid Restore

Warranty period	Service delivery method
3 years	(CCE) Customer carry-in/mail-in

Service and support

The following information describes the technical support that is available for your product, during the warranty period or throughout the life of the product. Refer to your IBM Statement of Limited Warranty for a full explanation of IBM warranty terms.

Warranty information on the World Wide Web

The IBM Machine Warranties Web site at http://www.ibm.com/servers/support/machine_warranties/ contains a worldwide overview of the IBM Limited Warranty for IBM Machines, a glossary of terms used in the Statement of Limited Warranty, Frequently Asked Questions (FAQ), and links to Product Support Web pages. The IBM Statement of Limited Warranty is available from this Web site in 29 languages in Portable Document Format (PDF).

Online technical support

Online technical support is available during the life of your product through the Personal Computing Support Web site at <http://www.ibm.com/pc/support/>.

During the warranty period, assistance for replacement or exchange of defective components is available. In addition, if your IBM option is installed in an IBM computer, you might be entitled to service at your location. Your technical support representative can help you determine the best alternative.

Telephone technical support

Installation and configuration support through the IBM HelpCenter[®] will be withdrawn or made available for a fee, at IBM's discretion, 90 days after the option has been withdrawn from marketing. Additional support offerings, including step-by-step installation assistance, are available for a nominal fee.

To assist the technical support representative, have available as much of the following information as possible:

- Option name
- Option number

- Proof of purchase
- Computer manufacturer, model, serial number (if IBM), and manual
- Exact wording of the error message (if any)
- Description of the problem
- Hardware and software configuration information for your system

If possible, be at your computer. Your technical support representative might want to walk you through the problem during the call.

For the support telephone number and support hours by country, refer to the following table. If the number for your country or region is not listed, contact your IBM reseller or IBM marketing representative. Response time may vary depending on the number and nature of the calls received.

Support 24 hours a day, 7 days a week	
Canada (Toronto only)	416-383-3344
Canada (all other)	1-800-565-3344
U.S.A. and Puerto Rico	1-800-426-7378
All other countries and regions	Go to http://www.ibm.com/pc/support/ , and click Support Phone List .

IBM Statement of Limited Warranty Z125-4753-06 8/2000

Part 1 - General Terms

This Statement of Limited Warranty includes Part 1 - General Terms and Part 2 - Country-unique Terms. The terms of Part 2 replace or modify those of Part 1. The warranties provided by IBM in this Statement of Limited Warranty apply only to Machines you purchase for your use, and not for resale, from IBM or your reseller. The term "Machine" means an IBM machine, its features, conversions, upgrades, elements, or accessories, or any combination of them. The term "Machine" does not include any software programs, whether pre-loaded with the Machine, installed subsequently or otherwise. Unless IBM specifies otherwise, the following warranties apply only in the country where you acquire the Machine. Nothing in this Statement of Limited Warranty affects any statutory rights of consumers that cannot be waived or limited by contract. If you have any questions, contact IBM or your reseller.

The IBM Warranty for Machines: IBM warrants that each Machine 1) is free from defects in materials and workmanship and 2) conforms to IBM's Official Published Specifications ("Specifications"). The warranty period for a Machine is a specified, fixed period commencing on its Date of Installation. The date on your sales receipt is the Date of Installation unless IBM or your reseller informs you otherwise.

If a Machine does not function as warranted during the warranty period, and IBM or your reseller are unable to either 1) make it do so or 2) replace it with one that is at least functionally equivalent, you may return it to your place of purchase and your money will be refunded.

Extent of Warranty: The warranty does not cover the repair or exchange of a Machine resulting from misuse, accident, modification, unsuitable physical or operating environment, improper maintenance by you, or failure caused by a product for which IBM is not responsible. The warranty is voided by removal or alteration of Machine or parts identification labels.

THESE WARRANTIES ARE YOUR EXCLUSIVE WARRANTIES AND REPLACE ALL OTHER WARRANTIES OR CONDITIONS, EXPRESS OR IMPLIED, INCLUDING, BUT NOT LIMITED TO, THE IMPLIED WARRANTIES OR CONDITIONS OF MERCHANTABILITY AND FITNESS FOR A PARTICULAR PURPOSE. THESE WARRANTIES GIVE YOU SPECIFIC LEGAL RIGHTS AND YOU MAY ALSO HAVE OTHER RIGHTS WHICH VARY FROM JURISDICTION TO JURISDICTION. SOME JURISDICTIONS DO NOT ALLOW THE EXCLUSION OR LIMITATION OF EXPRESS OR IMPLIED WARRANTIES, SO THE ABOVE EXCLUSION OR LIMITATION MAY NOT APPLY TO YOU. IN THAT EVENT, SUCH WARRANTIES ARE LIMITED IN DURATION TO THE WARRANTY PERIOD. NO WARRANTIES APPLY AFTER THAT PERIOD.

Items Not Covered by Warranty: IBM does not warrant uninterrupted or error-free operation of a Machine. Any technical or other support provided for a Machine under warranty, such as assistance via telephone with "how-to" questions and those regarding Machine set-up and installation, will be provided **WITHOUT WARRANTIES OF ANY KIND.**

Warranty Service: To obtain warranty service for a Machine, contact IBM or your reseller. If you do not register your Machine with IBM, you may be required to present proof of purchase.

During the warranty period, IBM or your reseller, if approved by IBM to provide warranty service, provides without charge certain types of repair and exchange service to keep Machines in, or restore them to, conformance with their Specifications. IBM or your reseller will inform you of the available types of service for a Machine based on its country of installation. At its discretion, IBM or your reseller will 1) either repair or exchange the failing Machine and 2) provide the service either at your location or a service center. IBM or your reseller will also manage and install selected engineering changes that apply to the Machine.

Some parts of IBM Machines are designated as Customer Replaceable Units (called "CRUs"), e.g., keyboards, memory, or hard disk drives. IBM ships CRUs to you for replacement by you. You must return all defective CRUs to IBM within 30 days of your receipt of the replacement CRU. You are responsible for downloading designated Machine Code and Licensed Internal Code updates from an IBM Internet Web site or from other electronic media, and following the instructions that IBM provides.

When warranty service involves the exchange of a Machine or part, the item IBM or your reseller replaces becomes its property and the replacement becomes yours. You represent that all removed items are genuine and unaltered. The replacement may not be new, but will be in good working order and at least functionally equivalent to the item replaced. The replacement assumes the warranty service status of the replaced item. Many features, conversions, or upgrades involve the removal of parts and their return to IBM. A part that replaces a removed part will assume the warranty service status of the removed part.

Before IBM or your reseller exchanges a Machine or part, you agree to remove all features, parts, options, alterations, and attachments not under warranty service.

You also agree to

1. ensure that the Machine is free of any legal obligations or restrictions that prevent its exchange;
2. obtain authorization from the owner to have IBM or your reseller service a Machine that you do not own; and
3. where applicable, before service is provided:
 - a. follow the problem determination, problem analysis, and service request procedures that IBM or your reseller provides;
 - b. secure all programs, data, and funds contained in a Machine;
 - c. provide IBM or your reseller with sufficient, free, and safe access to your facilities to permit them to fulfill their obligations; and
 - d. inform IBM or your reseller of changes in a Machine's location.

IBM is responsible for loss of, or damage to, your Machine while it is 1) in IBM's possession or 2) in transit in those cases where IBM is responsible for the transportation charges.

Neither IBM nor your reseller is responsible for any of your confidential, proprietary or personal information contained in a Machine which you return to IBM or your reseller for any reason. You should remove all such information from the Machine prior to its return.

Limitation of Liability: Circumstances may arise where, because of a default on IBM's part or other liability, you are entitled to recover damages from IBM. In each such instance, regardless of the basis on which you are entitled to claim damages from IBM (including fundamental breach, negligence, misrepresentation, or other

contract or tort claim), except for any liability that cannot be waived or limited by applicable laws, IBM is liable for no more than

1. damages for bodily injury (including death) and damage to real property and tangible personal property; and
2. the amount of any other actual direct damages, up to the charges (if recurring, 12 months' charges apply) for the Machine that is subject of the claim. For purposes of this item, the term "Machine" includes Machine Code and Licensed Internal Code.

This limit also applies to IBM's suppliers and your reseller. It is the maximum for which IBM, its suppliers, and your reseller are collectively responsible.

UNDER NO CIRCUMSTANCES IS IBM LIABLE FOR ANY OF THE FOLLOWING: 1) THIRD-PARTY CLAIMS AGAINST YOU FOR DAMAGES (OTHER THAN THOSE UNDER THE FIRST ITEM LISTED ABOVE); 2) LOSS OF, OR DAMAGE TO, YOUR RECORDS OR DATA; OR 3) SPECIAL, INCIDENTAL, OR INDIRECT DAMAGES OR FOR ANY ECONOMIC CONSEQUENTIAL DAMAGES, LOST PROFITS OR LOST SAVINGS, EVEN IF IBM, ITS SUPPLIERS OR YOUR RESELLER IS INFORMED OF THEIR POSSIBILITY. SOME JURISDICTIONS DO NOT ALLOW THE EXCLUSION OR LIMITATION OF INCIDENTAL OR CONSEQUENTIAL DAMAGES, SO THE ABOVE LIMITATION OR EXCLUSION MAY NOT APPLY TO YOU.

Governing Law

Governing Law: Both you and IBM consent to the application of the laws of the country in which you acquired the Machine to govern, interpret, and enforce all of your and IBM's rights, duties, and obligations arising from, or relating in any manner to, the subject matter of this Agreement, without regard to conflict of law principles.

Part 2 - Country-unique Terms

AMERICAS

BRAZIL

Governing Law: *The following is added after the first sentence:*

Any litigation arising from this Agreement will be settled exclusively by the court of Rio de Janeiro.

NORTH AMERICA

Warranty Service: *The following is added to this Section:*

To obtain warranty service from IBM in Canada or the United States, call 1-800-IBM-SERV (426-7378).

CANADA

Governing Law: *The following replaces "laws of the country in which you acquired the Machine" in the first sentence:*

laws in the Province of Ontario.

UNITED STATES

Governing Law: *The following replaces “laws of the country in which you acquired the Machine” in the first sentence:*
laws of the State of New York.

ASIA PACIFIC

AUSTRALIA

The IBM Warranty for Machines: *The following paragraph is added to this Section:*
The warranties specified in this Section are in addition to any rights you may have under the Trade Practices Act 1974 or other similar legislation and are only limited to the extent permitted by the applicable legislation.

Limitation of Liability: *The following is added to this Section:*
Where IBM is in breach of a condition or warranty implied by the Trade Practices Act 1974 or other similar legislation, IBM’s liability is limited to the repair or replacement of the goods or the supply of equivalent goods. Where that condition or warranty relates to right to sell, quiet possession or clear title, or the goods are of a kind ordinarily acquired for personal, domestic or household use or consumption, then none of the limitations in this paragraph apply.

Governing Law: *The following replaces “laws of the country in which you acquired the Machine” in the first sentence:*
laws of the State or Territory.

CAMBODIA, LAOS, AND VIETNAM

Governing Law: *The following replaces “laws of the country in which you acquired the Machine” in the first sentence:*
laws of the State of New York.

The following is added to this Section:
Disputes and differences arising out of or in connection with this Agreement shall be finally settled by arbitration which shall be held in Singapore in accordance with the rules of the International Chamber of Commerce (ICC). The arbitrator or arbitrators designated in conformity with those rules shall have the power to rule on their own competence and on the validity of the Agreement to submit to arbitration. The arbitration award shall be final and binding for the parties without appeal and the arbitral award shall be in writing and set forth the findings of fact and the conclusions of law.

All proceedings shall be conducted, including all documents presented in such proceedings, in the English language. The number of arbitrators shall be three, with each side to the dispute being entitled to appoint one arbitrator.

The two arbitrators appointed by the parties shall appoint a third arbitrator before proceeding upon the reference. The third arbitrator shall act as chairman of the proceedings. Vacancies in the post of chairman shall be filled by the president of the ICC. Other vacancies shall be filled by the respective nominating party. Proceedings shall continue from the stage they were at when the vacancy occurred.

If one of the parties refuses or otherwise fails to appoint an arbitrator within 30 days of the date the other party appoints its, the first appointed arbitrator shall be the sole arbitrator, provided that the arbitrator was validly and properly appointed.

The English language version of this Agreement prevails over any other language version.

HONG KONG AND MACAU

Governing Law: *The following replaces “laws of the country in which you acquired the Machine” in the first sentence:*

laws of Hong Kong Special Administrative Region.

INDIA

Limitation of Liability: *The following replaces items 1 and 2 of this Section:*

1. liability for bodily injury (including death) or damage to real property and tangible personal property will be limited to that caused by IBM’s negligence;
2. as to any other actual damage arising in any situation involving non-performance by IBM pursuant to, or in any way related to the subject of this Statement of Limited Warranty, IBM’s liability will be limited to the charge paid by you for the individual Machine that is the subject of the claim.

JAPAN

Governing Law: *The following sentence is added to this Section:*

Any doubts concerning this Agreement will be initially resolved between us in good faith and in accordance with the principle of mutual trust.

NEW ZEALAND

The IBM Warranty for Machines: *The following paragraph is added to this Section:*

The warranties specified in this Section are in addition to any rights you may have under the Consumer Guarantees Act 1993 or other legislation which cannot be excluded or limited. The Consumer Guarantees Act 1993 will not apply in respect of any goods which IBM provides, if you require the goods for the purposes of a business as defined in that Act.

Limitation of Liability: *The following is added to this Section:*

Where Machines are not acquired for the purposes of a business as defined in the Consumer Guarantees Act 1993, the limitations in this Section are subject to the limitations in that Act.

PEOPLE’S REPUBLIC OF CHINA (PRC)

Governing Law: *The following replaces this Section:*

Both you and IBM consent to the application of the laws of the State of New York (except when local law requires otherwise) to govern, interpret, and enforce all your and IBM’s rights, duties, and obligations arising from, or relating in any manner to, the subject matter of this Agreement, without regard to conflict of law principles.

Any disputes arising from or in connection with this Agreement will first be resolved by friendly negotiations, failing which either of us has the right to submit the dispute to the China International Economic and Trade Arbitration Commission in Beijing, the PRC, for arbitration in accordance with its arbitration rules in force at the time. The arbitration tribunal will consist of three arbitrators. The language to be used therein will be English and Chinese. An arbitral award will be final and binding on all the parties, and will be enforceable under the Convention on the Recognition and Enforcement of Foreign Arbitral Awards (1958).

The arbitration fee will be borne by the losing party unless otherwise determined by the arbitral award.

During the course of arbitration, this Agreement will continue to be performed except for the part which the parties are disputing and which is undergoing arbitration.

EUROPE, MIDDLE EAST, AFRICA (EMEA)

THE FOLLOWING TERMS APPLY TO ALL EMEA COUNTRIES:

The terms of this Statement of Limited Warranty apply to Machines purchased from IBM or an IBM reseller.

Warranty Service: If you purchase an IBM Machine in Austria, Belgium, Denmark, Estonia, Finland, France, Germany, Greece, Iceland, Ireland, Italy, Latvia, Lithuania, Luxembourg, Netherlands, Norway, Portugal, Spain, Sweden, Switzerland or United Kingdom, you may obtain warranty service for that Machine in any of those countries from either (1) an IBM reseller approved to perform warranty service or (2) from IBM. If you purchase an IBM Personal Computer Machine in Albania, Armenia, Belarus, Bosnia and Herzegovina, Bulgaria, Croatia, Czech Republic, Georgia, Hungary, Kazakhstan, Kirghizia, Federal Republic of Yugoslavia, Former Yugoslav Republic of Macedonia (FYROM), Moldova, Poland, Romania, Russia, Slovak Republic, Slovenia, or Ukraine, you may obtain warranty service for that Machine in any of those countries from either (1) an IBM reseller approved to perform warranty service or (2) from IBM.

If you purchase an IBM Machine in a Middle Eastern or African country, you may obtain warranty service for that Machine from the IBM entity within the country of purchase, if that IBM entity provides warranty service in that country, or from an IBM reseller, approved by IBM to perform warranty service on that Machine in that country. Warranty service in Africa is available within 50 kilometers of an IBM authorized service provider. You are responsible for transportation costs for Machines located outside 50 kilometers of an IBM authorized service provider.

Governing Law: The applicable laws that govern, interpret and enforce rights, duties, and obligations of each of us arising from, or relating in any manner to, the subject matter of this Statement, without regard to conflict of laws principles, as well as Country-unique terms and competent court for this Statement are those of the country in which the warranty service is being provided, except that in 1) Albania, Bosnia-Herzegovina, Bulgaria, Croatia, Hungary, Former Yugoslav Republic of Macedonia, Romania, Slovakia, Slovenia, Armenia, Azerbaijan, Belarus, Georgia, Kazakhstan, Kyrgyzstan, Moldova, Russia, Tajikistan, Turkmenistan, Ukraine, and Uzbekistan, the laws of Austria apply; 2) Estonia, Latvia, and Lithuania, the laws of Finland apply; 3) Algeria, Benin, Burkina Faso, Cameroon, Cape Verde, Central African Republic, Chad, Congo, Djibouti, Democratic Republic of Congo, Equatorial Guinea, France, Gabon, Gambia, Guinea, Guinea-Bissau, Ivory Coast, Lebanon, Mali, Mauritania, Morocco, Niger, Senegal, Togo, and Tunisia, this Agreement will be construed and the legal relations between the parties will be determined in accordance with the French laws and all disputes arising out of this Agreement or related to its violation or execution, including summary proceedings, will be settled exclusively by the Commercial Court of Paris; 4) Angola, Bahrain, Botswana, Burundi, Egypt, Eritrea, Ethiopia, Ghana, Jordan, Kenya, Kuwait, Liberia, Malawi, Malta, Mozambique, Nigeria, Oman, Pakistan, Qatar, Rwanda, Sao Tome, Saudi Arabia, Sierra Leone, Somalia, Tanzania, Uganda, United Arab Emirates, United Kingdom, West Bank/Gaza, Yemen, Zambia, and Zimbabwe, this Agreement will be governed by English Law and disputes

relating to it will be submitted to the exclusive jurisdiction of the English courts; and 5) in Greece, Israel, Italy, Portugal, and Spain any legal claim arising out of this Statement will be brought before, and finally settled by, the competent court of Athens, Tel Aviv, Milan, Lisbon, and Madrid, respectively.

THE FOLLOWING TERMS APPLY TO THE COUNTRY SPECIFIED:

AUSTRIA AND GERMANY

The IBM Warranty for Machines: *The following replaces the first sentence of the first paragraph of this Section:*

The warranty for an IBM Machine covers the functionality of the Machine for its normal use and the Machine's conformity to its Specifications.

The following paragraphs are added to this Section:

The minimum warranty period for Machines is six months. In case IBM or your reseller is unable to repair an IBM Machine, you can alternatively ask for a partial refund as far as justified by the reduced value of the unrepaired Machine or ask for a cancellation of the respective agreement for such Machine and get your money refunded.

Extent of Warranty: *The second paragraph does not apply.*

Warranty Service: *The following is added to this Section:*

During the warranty period, transportation for delivery of the failing Machine to IBM will be at IBM's expense.

Limitation of Liability: *The following paragraph is added to this Section:*

The limitations and exclusions specified in the Statement of Limited Warranty will not apply to damages caused by IBM with fraud or gross negligence and for express warranty.

The following sentence is added to the end of item 2:

IBM's liability under this item is limited to the violation of essential contractual terms in cases of ordinary negligence.

EGYPT

Limitation of Liability: *The following replaces item 2 in this Section:*

as to any other actual direct damages, IBM's liability will be limited to the total amount you paid for the Machine that is the subject of the claim. For purposes of this item, the term "Machine" includes Machine Code and Licensed Internal Code.

Applicability of suppliers and resellers (unchanged).

FRANCE

Limitation of Liability: *The following replaces the second sentence of the first paragraph of this Section:*

In such instances, regardless of the basis on which you are entitled to claim damages from IBM, IBM is liable for no more than: *(items 1 and 2 unchanged).*

IRELAND

Extent of Warranty: *The following is added to this Section:*

Except as expressly provided in these terms and conditions, all statutory conditions, including all warranties implied, but without prejudice to the generality of the foregoing all warranties implied by the Sale of Goods Act 1893 or the Sale of Goods and Supply of Services Act 1980 are hereby excluded.

Limitation of Liability: *The following replaces items one and two of the first paragraph of this Section:*

1. death or personal injury or physical damage to your real property solely caused by IBM's negligence; and
2. the amount of any other actual direct damages, up to 125 percent of the charges (if recurring, the 12 months' charges apply) for the Machine that is the subject of the claim or which otherwise gives rise to the claim.

Applicability of suppliers and resellers (unchanged).

The following paragraph is added at the end of this Section:

IBM's entire liability and your sole remedy, whether in contract or in tort, in respect of any default shall be limited to damages.

ITALY

Limitation of Liability: *The following replaces the second sentence in the first paragraph:* In each such instance unless otherwise provided by mandatory law, IBM is liable for no more than:

1. *(unchanged)*
2. as to any other actual damage arising in all situations involving nonperformance by IBM pursuant to, or in any way related to the subject matter of this Statement of Warranty, IBM's liability, will be limited to the total amount you paid for the Machine that is the subject of the claim.

Applicability of suppliers and resellers (unchanged).

The following replaces the third paragraph of this Section:

Unless otherwise provided by mandatory law, IBM and your reseller are not liable for any of the following: *(items 1 and 2 unchanged)* 3) indirect damages, even if IBM or your reseller is informed of their possibility.

SOUTH AFRICA, NAMIBIA, BOTSWANA, LESOTHO AND SWAZILAND

Limitation of Liability: *The following is added to this Section:*

IBM's entire liability to you for actual damages arising in all situations involving nonperformance by IBM in respect of the subject matter of this Statement of Warranty will be limited to the charge paid by you for the individual Machine that is the subject of your claim from IBM.

UNITED KINGDOM

Limitation of Liability: *The following replaces items 1 and 2 of the first paragraph of this Section:*

1. death or personal injury or physical damage to your real property solely caused by IBM's negligence;
2. the amount of any other actual direct damages or loss, up to 125 percent of the charges (if recurring, the 12 months' charges apply) for the Machine that is the subject of the claim or which otherwise gives rise to the claim;

The following item is added to this paragraph:

3. breach of IBM's obligations implied by Section 12 of the Sale of Goods Act 1979 or Section 2 of the Supply of Goods and Services Act 1982.

Applicability of suppliers and resellers (unchanged).

The following is added to the end of this Section:

IBM's entire liability and your sole remedy, whether in contract or in tort, in respect of any default shall be limited to damages.

Bijlage D. Notices

IBM may not offer the products, services, or features discussed in this document in all countries. Consult your local IBM representative for information on the products and services currently available in your area. Any reference to an IBM product, program, or service is not intended to state or imply that only that IBM product, program, or service may be used. Any functionally equivalent product, program, or service that does not infringe any IBM intellectual property right may be used instead. However, it is the user's responsibility to evaluate and verify the operation of any non-IBM product, program, or service.

IBM may have patents or pending patent applications covering subject matter described in this document. The furnishing of this document does not give you any license to these patents. You can send license inquiries, in writing, to:

*IBM Director of Licensing
IBM Corporation
North Castle Drive
Armonk, NY 10504-1785
U.S.A.*

INTERNATIONAL BUSINESS MACHINES CORPORATION PROVIDES THIS PUBLICATION "AS IS" WITHOUT WARRANTY OF ANY KIND, EITHER EXPRESS OR IMPLIED, INCLUDING, BUT NOT LIMITED TO, THE IMPLIED WARRANTIES OF NON-INFRINGEMENT, MERCHANTABILITY OR FITNESS FOR A PARTICULAR PURPOSE. Some jurisdictions do not allow disclaimer of express or implied warranties in certain transactions, therefore, this statement may not apply to you.

This information could include technical inaccuracies or typographical errors. Changes are periodically made to the information herein; these changes will be incorporated in new editions of the publication. IBM may make improvements and/or changes in the product(s) and/or the program(s) described in this publication at any time without notice.

The products described in this document are not intended for use in implantation or other life support applications where malfunction may result in injury or death to persons. The information contained in this document does not affect or change IBM product specifications or warranties. Nothing in this document shall operate as an express or implied license or indemnity under the intellectual property rights of IBM or third parties. All information contained in this document was obtained in specific environments and is presented as an illustration. The result obtained in other operating environments may vary.

IBM may use or distribute any of the information you supply in any way it believes appropriate without incurring any obligation to you.

Any references in this publication to non-IBM Web sites are provided for convenience only and do not in any manner serve as an endorsement of those Web sites. The materials at those Web sites are not part of the materials for this IBM product, and use of those Web sites is at your own risk.

Any performance data contained herein was determined in a controlled environment. Therefore, the result obtained in other operating environments may vary

significantly. Some measurements may have been made on development-level systems and there is no guarantee that these measurements will be the same on generally available systems. Furthermore, some measurements may have been estimated through extrapolation. Actual results may vary. Users of this document should verify the applicable data for their specific environment.

Trademarks

The following terms are trademarks of International Business Machines Corporation in the United States, other countries, or both:

IBM
IBM logo
HelpCenter
ThinkCentre
ThinkPad

Microsoft, Windows, and Windows NT are trademarks of Microsoft Corporation in the United States, other countries, or both.

Other company, product, or service names may be trademarks or service marks of others.

Electronic emission notices

Machine - IBM Portable 40 GB USB 2.0 Hard Drive with Rapid Restore

Federal Communications Commission (FCC) statement


Note: This equipment has been tested and found to comply with the limits for a Class B digital device, pursuant to Part 15 of the FCC Rules. These limits are designed to provide reasonable protection against harmful interference in a residential installation. This equipment generates, uses, and can radiate radio frequency energy and, if not installed and used in accordance with the instructions, may cause harmful interference to radio communications. However, there is no guarantee that interference will not occur in a particular installation. If this equipment does cause harmful interference to radio or television reception, which can be determined by turning the equipment off and on, the user is encouraged to try to correct the interference by one or more of the following measures:

- Reorient or relocate the receiving antenna.
- Increase the separation between the equipment and receiver.
- Connect the equipment into an outlet on a circuit different from that to which the receiver is connected.
- Consult an IBM authorized dealer or service representative for help.

Properly shielded and grounded cables and connectors must be used in order to meet FCC emission limits. Proper cables and connectors are available from IBM authorized dealers. IBM is not responsible for any radio or television interference caused by using other than recommended cables and connectors or by unauthorized changes or modifications to this equipment. Unauthorized changes or modifications could void the user's authority to operate the equipment.

This device complies with Part 15 of the FCC Rules. Operation is subject to the following two conditions: (1) this device may not cause harmful interference, and (2) this device must accept any interference received, including interference that may cause undesired operation.

Responsible party:
International Business Machines Corporation
New Orchard Road
Armonk, NY 10504
Telephone: 1-919-543-2193

 Tested To Comply
With FCC Standards
FOR HOME OR OFFICE USE

Industry Canada Class B emission compliance statement

This Class B digital apparatus complies with Canadian ICES-003.

Avis de conformité a la réglementation d'Industrie Canada

Cet appareil numérique de la classe B est conforme à la norme NMB-003 du Canada.

Deutsche EMV-Direktive (electromagnetische Verträglichkeit)

Zulassungsbeseinigunglaut dem Deutschen Gesetz über die elektromagnetische Verträglichkeit von Geräten (EMVG) vom 30. August 1995 (bzw. der EMC EG Richtlinie 89/336):

Dieses Gerät ist berechtigt in Übereinstimmungmit dem Deutschen EMVG das EG-Konformitätszeichen - CE - zu führen. Verantwortlich für die Konformitätserklärung nach Paragraph 5 des EMVG ist die:

IBM Deutschland Informationssysteme GmbH, 70548 Stuttgart.

Informationen in Hinsicht EMVG Paragraph 3 Abs. (2) 2:

Das Gerät erfüllt die Schutzanforderungen nach EN 55024:1998 und EN 55022:1998 Klasse B.
--

EN 55022 Hinweis:

“Wird dieses Gerät in einer industriellen Umgebung betrieben (wie in EN 55022:B festgelegt), dann kann es dabei eventuell gestört werden. In solch einem FA11 ist der Abstand bzw. die Abschirmungzu der industriellen Störquelle zu vergrößern.”

Anmerkung:

Um die Einhaltung des EMVG sicherzustellen sind die Geräte, wie in den IBM Handbüchern angegeben, zu installieren und zu betreiben.

European Union - emission directive

This product is in conformity with the protection requirements of EU Council Directive 89/336/ECC on the approximation of the laws of the Member States relating to electromagnetic compatibility.

IBM can not accept responsibility for any failure to satisfy the protection requirements resulting from a non-recommended modification of the product, including the fitting of non-IBM option cards.

This product has been tested and found to comply with the limits for Class B Information Technology Equipment according to European Standard EN 55022. The limits for Class B equipment were derived for typical residential environments to provide reasonable protection against interference with licensed communication devices.

Union Européenne - Directive Conformité électromagnétique

Ce produit est conforme aux exigences de protection de la Directive 89/336/EEC du Conseil de l'UE sur le rapprochement des lois des États membres en matière de compatibilité électromagnétique.

IBM ne peut accepter aucune responsabilité pour le manquement aux exigences de protection résultant d'une modification non recommandée du produit, y compris l'installation de cartes autres que les cartes IBM.

Ce produit a été testé et il satisfait les conditions de l'équipement informatique de Classe B en vertu de Standard européen EN 55022. Les conditions pour l'équipement de Classe B ont été définies en fonction d'un contexte résidentiel ordinaire afin de fournir une protection raisonnable contre l'interférence d'appareils de communication autorisés.

Unione Europea - Directiva EMC (Conformidad electromagnética)

Este producto satisface los requisitos de protección del Consejo de la UE, Directiva 89/336/CEE en lo que a la legislatura de los Estados Miembros sobre compatibilidad electromagnética se refiere.

IBM no puede aceptar responsabilidad alguna si este producto deja de satisfacer dichos requisitos de protección como resultado de una modificación no recomendada del producto, incluyendo el ajuste de tarjetas de opción que no sean IBM.

Este producto ha sido probado y satisface los límites para Equipos Informáticos Clase B de conformidad con el Estándar Europeo EN 55022. Los límites para los equipos de Clase B se han establecido para entornos residenciales típicos a fin de proporcionar una protección razonable contra las interferencias con dispositivos de comunicación licenciados.

Union Europea - Normativa EMC

Questo prodotto è conforme alle normative di protezione ai sensi della Direttiva del Consiglio dell'Unione Europea 89/336/CEE sull'armonizzazione legislativa degli stati membri in materia di compatibilità elettromagnetica.

IBM non accetta responsabilità alcuna per la mancata conformità alle normative di protezione dovuta a modifiche non consigliate al prodotto, compresa l'installazione di schede e componenti di marca diversa da IBM.

Le prove effettuate sul presente prodotto hanno accertato che esso rientra nei limiti stabiliti per le apparecchiature di informatica Classe B ai sensi della Norma Europea EN 55022. I limiti delle apparecchiature della Classe B sono stati stabiliti

al fine di fornire ragionevole protezione da interferenze mediante dispositivi di comunicazione in concessione in ambienti residenziali tipici.

이 기기는 가정용으로 전자파 적합등록을 한 기기로서
주거지역에서는 물론 모든 지역에서 사용할 수 있습니다.

この装置は、情報処理装置等電波障害自主規制協議会（VCCI）の基準に基づくクラスB情報技術装置です。この装置は、家庭環境で使用することを目的としていますが、この装置がラジオやテレビジョン受信機に近接して使用されると、受信障害を引き起こすことがあります。
取扱説明書に従って正しい取り扱いをして下さい。

Japanese statement of compliance for products less than or equal to 20 A per phase

高調波ガイドライン適合品



Onderdeelnummer: 09N4258

Gedrukt in Nederland

(1P) P/N: 09N4258

