



IBM 128 MB USB 2.0 High Speed Memory Key

Guia do Usuário



IBM 128 MB USB 2.0 High Speed Memory Key

Guia do Usuário

Primeira Edição (Abril de 2004)

© Copyright International Business Machines Corporation 2004. Todos os direitos reservados.

Índice

Prefácio	v
Registrando seu Opcional	v

Capítulo 1. Introdução **1-1**

Capítulo 2. Requisitos de Instalação	2-1
Instalando o Memory Key no Windows 2000 ou no Windows XP.	2-1

Capítulo 3. MyKey **3-1**

Configuração do Sistema	3-1
Instalação	3-1
Personalização do MyKey	3-3
Definindo Preferências	3-3
Select your language	3-4
Hide/Show	3-4
Help	3-4
About	3-4
Exit	3-4
Mensagens Pop-up do MyKey	3-5
Console do Memory Key	3-5
LCD	3-5
Botões	3-6
Personalizando o Memory Key	3-7
Ícone do MyKey Personal	3-7
Som do MyKey Personal.	3-7
Rótulo do MyKey Personal	3-8
Versão Memory Key	3-8
Recursos Avançados	3-8
Login/logout privacy zone	3-8
Ativar/Desativar Proteção Contra Gravação	3-9
Opções de Sincronização.	3-9
Criando Personal Folders	3-10
Recursos Adicionais	3-11
Enviar para Unidade do Memory Key	3-11
Autorun	3-12
Resolução de Problemas	3-12
FAQs (Perguntas Mais Frequentes)	3-13
Como Entrar em Contato Conosco	3-13

Capítulo 4. Utilizando o KeySafe de Vários Idiomas **4-1**

Requisitos do Sistema.	4-1
Iniciando	4-1
Criando a Privacy Zone	4-1
Utilizando a Privacy Zone	4-3
Efetuando Logout da Privacy Zone	4-4
Personalizando as Definições	4-4
Desktop	4-4
Alterando a Senha	4-5
Alterando a Privacy Zone	4-5
FAQs	4-6

Capítulo 5. KeySafe e MyKey no Modo de não Administrador **5-1**

Requisitos do Sistema.	5-1
Instruções sobre Instalação	5-1
Desinstalando o Serviço	5-1

Capítulo 6. Utilizando o Utilitário de Inicialização IBM Memory Key **6-1**

Requisitos de Configuração do Sistema	6-1
Criando um Memory Key de Inicialização da IBM	6-1
Reinicializando o Computador com o IBM Memory Key.	6-2
Resolução de Problemas	6-3

Apêndice A. Service and Support. . . . **A-1**

Online technical support	A-1
Telephone technical support	A-1

Apêndice B. IBM Statement of Limited Warranty - Z125-4753-07 - 11/2002 . . . **B-1**

Part 2 - Country-unique Terms	B-4
Part 3 - Warranty Information	B-15

Apêndice C. Notices **C-1**

Trademarks	C-2
Federal Communications Commission (FCC) statement.	C-2

Prefácio

Este manual contém instruções para a instalação e utilização do IBM 128 MB USB 2.0 High Speed Memory Key.

O pacote de opcionais contém o seguinte:

- IBM 128 MB USB 2.0 High Speed Memory Key
- *CD do IBM 128 MB USB 2.0 High Speed Memory Key*
- *Guia de Início Rápido*

Se algum dos itens relacionados anteriormente estiver faltando ou estiver danificado, entre em contato com o local de compra. Certifique-se de guardar o comprovante de compra; ele pode ser necessário para a solicitação do serviço de garantia.

Este Guia do Usuário está disponível no *CD do IBM 128 MB USB 2.0 High Speed Memory Key* nos seguintes idiomas:

- Português do Brasil
- Inglês
- Francês
- Alemão
- Italiano
- Japonês
- Chinês Simplificado
- Espanhol
- Chinês Tradicional

Registrando seu Opcional

Obrigado por adquirir este produto IBM. Reserve alguns minutos para registrar o produto e fornecer informações que ajudem a IBM a melhor servi-lo no futuro. Seu feedback é importante para desenvolvermos produtos e serviços úteis, bem como para desenvolvermos melhores formas de nos comunicarmos com você. Registre o opcional no Web site da IBM

<http://www.ibm.com/pc/register/>

A IBM enviará a você informações e atualizações sobre o produto registrado, a menos que seja indicado no questionário do site que você não deseja receber informações adicionais.

Capítulo 1. Introdução

O IBM 128 MB USB 2.0 High Speed Memory Key é um pequeno dispositivo USB portátil de armazenamento que permite compartilhar dados entre qualquer notebook e sistema desktop com uma porta USB funcional, sem o uso de um disquete. O Memory Key oferece consideravelmente mais espaço que um disquete de 1,44 MB para armazenar arquivos de texto, apresentações, planilhas ou multimídia.

Este manual explica como instalar e utilizar o IBM 128 MB USB 2.0 High Speed Memory Key com o Microsoft Windows 2000 Professional e o Windows XP.

Capítulo 2. Requisitos de Instalação

Antes de instalar o IBM 128 MB USB 2.0 High Speed Memory Key, certifique-se de que possua:

- Um dos seguintes sistemas operacionais:
 - Windows 2000
 - Windows XP
- Um conector USB disponível

Os seguintes itens opcionais são necessários se você for utilizar o Memory Key como um dispositivo inicializável. Consulte o Capítulo 6, “Utilizando o Utilitário de Inicialização IBM Memory Key”, na página 6-1

- BIOS que suporte dispositivos de armazenamento USB inicializáveis. Se você não tiver certeza de que o BIOS suporta dispositivos USB inicializáveis, entre em contato com o fabricante do computador. Se for necessário, uma atualização poderá ser disponibilizada.
- A documentação do BIOS que acompanha seu computador ou a atualização do BIOS, se aplicável.

Instalando o Memory Key no Windows 2000 ou no Windows XP

O Windows 2000 e o Windows XP possuem suporte incorporado para o USB 2.0 Memory Key, não sendo necessário nenhum driver de dispositivo. Simplesmente, conecte o Memory Key ao conector USB. O Memory Key agora está pronto para uso e é exibido como um disco removível, com a designação de uma letra (por exemplo, E:).

Capítulo 3. MyKey

MyKey é uma ferramenta que permite acessar e personalizar o Memory Key por meio do console do Memory Key. As mensagens e avisos o guiam pelos procedimentos resumidos de instalação, utilização e personalização do MyKey, permitindo que você torne o Memory Key mais pessoal, divertido e fácil de utilizar. Este capítulo também inclui algumas FAQs (Perguntas mais Frequentes) importantes.

Configuração do Sistema

Seu computador deve possuir os seguintes requisitos para instalar e utilizar o MyKey:

- Pentium II de 266 MHz
- 1,7 MB de espaço livre em disco (na unidade C)
- Sistemas Operacionais: Windows 2000 ou Windows XP

O aplicativo MyKey funciona nos modos de administrador e não administrador. Para obter informações adicionais, consulte o Capítulo 5, “KeySafe e MyKey no Modo de não Administrador”, na página 5-1.

Para obter um desempenho ótimo, a chave funciona opcionalmente com um acelerador gráfico que suporta uma intensidade de cor de 24 bits.

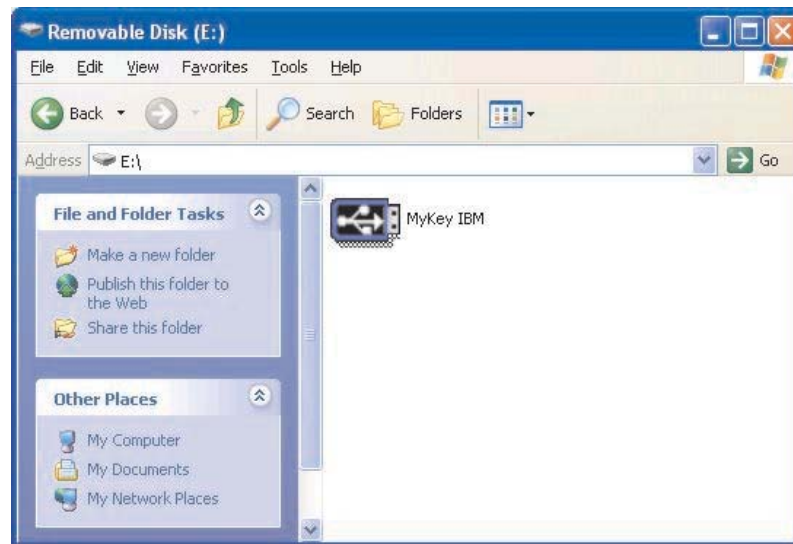
Instalação

Há suporte para o MyKey no IBM 128 MB 2.0 High Speed Memory Keys. Se o Memory Key suportar o MyKey, certifique-se de possuir a versão mais recente do MyKey, que você pode fazer download a partir de <http://www.ibm.com/pc/support>, e pesquisar 128 MB USB 2.0 High Speed Memory Key.

Para instalar o MyKey, faça o seguinte:

1. Insira o *CD do IBM 128 MB USB 2.0 High Speed Memory Key* fornecido com a chave e abra a pasta “Software”.

2. Dê um clique duplo no ícone do **MyKey**.



3. Na tela de instalação, marque a caixa se desejar um atalho para o MyKey no desktop. Um atalho para o MyKey e para Desinstalar MyKey serão automaticamente criados no menu Iniciar. Clique em **Finish** para começar a utilizar o MyKey ou em **Cancel** para interromper a instalação.

Nota: Por padrão, o MyKey é automaticamente carregado com o Windows. É possível desativar essa opção a partir da janela Settings.



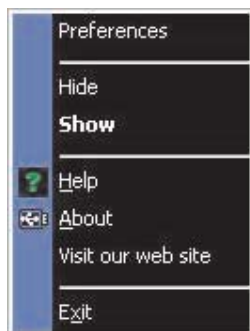
Aguarde um momento até que o ícone do MyKey seja adicionado à bandeja do sistema na parte inferior da tela, próximo ao relógio. Utilize esse ícone para ter acesso mais fácil e rápido a todas as funções do MyKey.



Para desinstalar o aplicativo MyKey, vá para **Iniciar → Todos os Programas → MyKey IBM → Desinstalar MyKey IBM**.

Personalização do MyKey

Para abrir o menu principal e acessar as funções do MyKey, dê um clique com o botão direito do mouse no ícone da bandeja do MyKey. Cada uma das opções desse menu serão descritas a seguir.



Definindo Preferências

Clique em **Preferences** para definir as preferências do MyKey. Clique em qualquer opção para ativar ou desativar.



Visual indication

Esse ícone exibe o console do Memory Key toda vez que o Memory Key é inserido no conector USB do computador.

Audio indication

Esse som ocorre quando o Memory Key for inserido no conector USB do computador.

Splash screen

Essa tela é exibida durante o carregamento do MyKey.

Autorun process

Esse processo lança automaticamente vários aplicativos com base nas instruções de execução automática definidas no Memory Key, semelhante à execução automática de um CD-ROM. Para obter informações sobre recursos avançados de execução automática, consulte "Recursos Adicionais" na página 3-11

Load with Windows

Por padrão, o MyKey é carregado quando o Windows começa a ativar os recursos avançados do Memory Key. Se esse recurso for desativado, será necessário iniciar o MyKey manualmente a partir do menu Iniciar do computador.

Create desktop shortcut

Isso cria ou remove um atalho do MyKey no desktop.

Always on top

Por padrão, o console do Memory Key flutua na frente de todas as janelas para um acesso rápido e fácil. Se esse recurso for desativado, o console do Memory Key se tornará uma janela normal.

Select your language

Para selecionar o idioma preferido, faça o seguinte:

1. Selecione o idioma preferido. Os idiomas suportados são: inglês, francês, espanhol, italiano, alemão, português, chinês (tradicional ou simplificado) ou japonês. Apenas os idiomas suportados são exibidos na caixa de combinação. A exibição correta do idioma selecionado depende da versão específica do Windows que você está utilizando e da localização do sistema que selecionar (**Painel de Controle** → **Configurações Regionais**). Se o Windows não suportar o idioma selecionado, um "?" será exibido no lugar do nome do idioma.
2. Certifique-se de que você possa ler a mensagem de boas vindas exibida próxima à caixa de combinação de seleção de idioma. Se puder ler a mensagem, clique em **OK** para implementar a alteração do idioma. Todas as capturas de tela e o texto serão alterados de acordo com o idioma selecionado.

Hide/Show

Clique em **Hide** ou **Show** para desativar ou exibir a tela do console do Memory Key.

Help

Essa opção lança o site de suporte da IBM onde é possível pesquisar por informações sobre o Memory Key e seus aplicativos.

About

Essa opção fornece informações sobre a versão atual.

Exit

Ao sair do MyKey, o acesso rápido ao Memory Key e a funcionalidade avançada serão desativados.

Mensagens Pop-up do MyKey

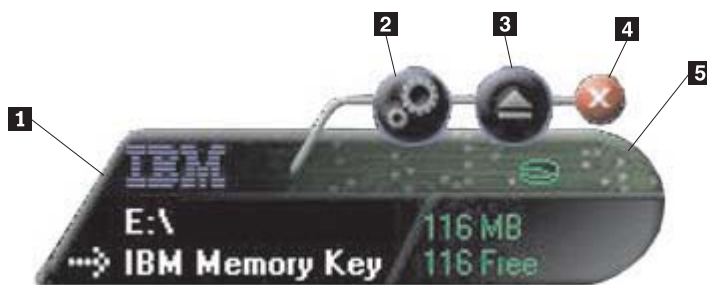
O MyKey utiliza mensagens pop-up, conforme mostrado a seguir, para fornecer informações ou para informá-lo sobre os eventos do Memory Key. Esse tipo de mensagem desaparece automaticamente depois de alguns segundos ou você pode clicar nela para fechá-la imediatamente.



Console do Memory Key

O console do Memory Key permite acessar o Memory Key para armazenar e recuperar arquivos, lançar aplicativos instalados e personalizar o Memory Key.

O console do Memory Key exibe o logotipo do Memory Key, a letra da unidade do Memory Key e o rótulo do Memory Key. Para alterar essa exibição para seu ícone ou rótulo pessoal, consulte "Ícone do MyKey Personal" na página 3-7. Para mover o console do Memory Key, clique e mantenha pressionado o botão esquerdo do mouse em qualquer lugar dentro dele e arraste-o para uma localização diferente e solte o botão.



- 1** Procurar
- 2** Ferramentas
- 3** Ejetar

- 4** Fechar
- 5** Vídeo LCD

LCD

O LCD (Tela de Cristal Líquido) mostra a capacidade total e o espaço livre do Memory Key. O indicador de espaço livre fica vermelho quando 5% ou menos do espaço total em disco estiver livre.

Indicação de Privacy Zone

O vídeo LCD mostrado a seguir, indica se você efetuou login na Privacy Zone, utilizando o KeySafe.



Indicação de Proteção Contra Gravação

O vídeo LCD mostrado a seguir, indica se o Memory Key está protegido contra gravação. Para obter detalhes adicionais sobre a proteção contra gravação, consulte "Ativar/Desativar Proteção Contra Gravação" na página 3-9



Botões

Clique em quaisquer dos botões descritos a seguir para ativá-los.

Tools

O botão **Tools** abre o menu do console do Memory Key. Esse menu contém as definições do console do Memory Key (consulte "Console do Memory Key" na página 3-5), recursos avançados como sincronização e pastas pessoais.

Browse

Clique no botão Memory Key browse para abrir a unidade do Memory Key no Windows Explorer e acessar todos os arquivos (tanto os protegidos na Privacy Zone quanto os arquivos públicos).

Fechar (X)

Clique em X para fechar o console do Memory Key. O console desaparecerá do ícone da bandeja e a mensagem "Exiting Memory Key by Clicking X" será exibida, avisando-o que o programa continuará a ser executado na barra de tarefas. Clique na caixa de opções se não desejar que essa mensagem seja exibida ao sair desta forma.



Para abrir novamente o console do Memory Key, dê um clique duplo no ícone da bandeja ou selecione "**Show**" no menu do MyKey (consulte "Personalização do MyKey" na página 3-3).

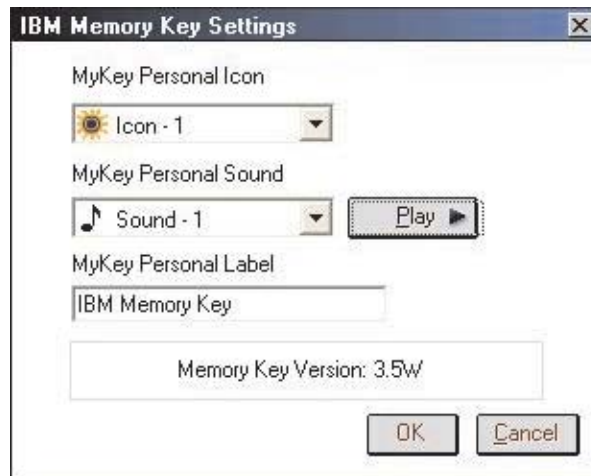
Eject

O botão **Eject** ajuda a assegurar a integridade de todos os dados armazenados no Memory Key antes de removê-lo. Clique em **Eject**, aguarde pela mensagem de remoção segura e, em seguida, remova o Memory Key. Alternativamente, para todos os sistemas operacionais exceto o Windows 2000 e o Windows XP, é possível utilizar a seta verde no menu da bandeja para remover com segurança o Memory Key.

Atenção: A remoção do Memory Key sem utilizar o botão Eject ou a seta verde na barra de tarefas pode causar perda de dados!

Personalizando o Memory Key

Para personalizar o Memory Key com seu próprio ícone, um som especial ou seu próprio rótulo, clique no botão **Tools** no console do Memory Key e selecione **Settings** (consulte “Personalização do MyKey” na página 3-3). A janela Memory Key Settings será exibida.



Ícone do MyKey Personal

Para alterar o ícone padrão, abra a caixa de combinação MyKey Personal Icon e escolha uma dessas opções:

- Selecione qualquer um dos onze ícones incluídos no MyKey.
- Selecione um arquivo de ícone que você tenha criado ou deseja fazer download a partir da Web.

Clique em **OK** para aplicar a alteração.

Nota: Essa operação falhará se o Memory Key estiver protegido contra gravação.

Som do MyKey Personal

Para alterar o som padrão, abra a caixa de combinação MyKey Personal Sound e escolha uma dessas opções:

- Selecione um dos dez sons incluídos no MyKey.
- Selecione um som diferente procurando por arquivos que você tenha criado ou deseja transferir por download a partir da Web. É possível ouvir qualquer som selecionado clicando em **Play**. Clique em **OK** para aplicar a alteração.

Nota: Essa operação falhará se o Memory Key estiver protegido contra gravação.

Rótulo do MyKey Personal

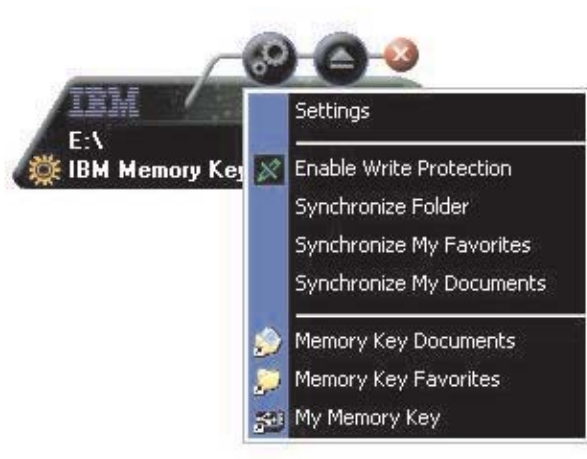
Para personalizar o Memory Key e simplificar a identificação do conteúdo, digite um rótulo pessoal, tal como seu nome ou uma categoria (com até 14 caracteres) para identificar o conteúdo do Memory Key.

Versão Memory Key

A versão do Memory Key é o último item relacionado na janela Memory Key Preferences. Essa informação será necessária se você contatar o Suporte Técnico para obter ajuda.

Recursos Avançados

Quando o MyKey estiver em execução, é possível acessar vários recursos avançados que facilitam a utilização do Memory Key. Clique em **Tools** e, em seguida, clique em uma opção no menu Advanced Features. Esta seção descreve esses recursos.



Login/logout privacy zone

Se você criou uma Privacy Zone no Memory Key utilizando o KeySafe, é possível efetuar login/logout desta zona facilmente fornecendo a senha correta na janela Login Privacy Zone. Após a quinta tentativa sem êxito de efetuar login, Ejeite com Segurança o Memory Key, insira-o novamente na bandeja, verifique a senha e tente efetuar login novamente.

Após efetuar login com êxito na Privacy Zone, o texto na janela é alterado para Logout Privacy Zone. Para efetuar logout, simplesmente clique nessa opção no menu Advanced Features.



Ativar/Desativar Proteção Contra Gravação

Para proteger o Memory Key contra vírus ou perda de dados ao conectá-lo em um computador cuja segurança e integridade forem duvidosos, o MyKey permite proteger o Memory Key contra gravação. Isso impede que os arquivos protegidos sejam excluídos, criados ou modificados.

Opções de Sincronização

As opções de sincronização do MyKey aceleram e simplificam o processo de sincronização do trabalho entre dois ou mais computadores ou simplesmente fazendo backup de arquivos. As opções de sincronização disponíveis incluem:

- **Folder:** Esta opção sincroniza todas as pastas e subpastas.
- **My Favorites:** Esta opção sincroniza a pasta Meus Favoritos no seu computador e a pasta Memory Key Favorites no Memory Key.
- **My Documents:** Esta opção sincroniza a pasta Meus Documentos no seu computador e a pasta Memory Key Documents no Memory Key.

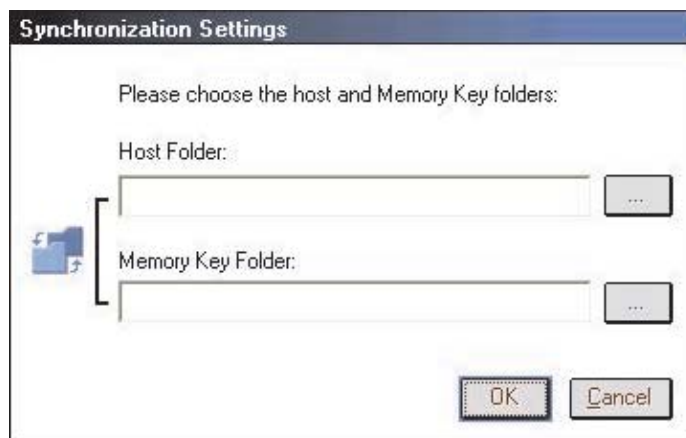
Primeira Utilização da Pasta

Para ativar a sincronização da pasta para a primeira utilização, proceda da seguinte forma:

1. Selecione **Synchronize Folders** no menu Tools do Console do MyKey. A primeira vez em que o recurso de sincronização for utilizado em um novo computador ou com um novo Memory Key, a janela Synchronization Settings será aberta.
2. Selecione as pastas que deseja sincronizar. A primeira pasta deve ser uma pasta local existente. A segunda pasta deve ser uma pasta existente no Memory Key.

Nota: Se existirem arquivos idênticos tanto na pasta local como na pasta do Memory Key da primeira vez que tentar sincronizá-los, o MyKey não saberá qual arquivo é a versão mais atualizada. Portanto, certifique-se de atribuir nomes diferentes.

3. Clique em **OK** para iniciar o processo de sincronização ou em **Cancel** para sair.

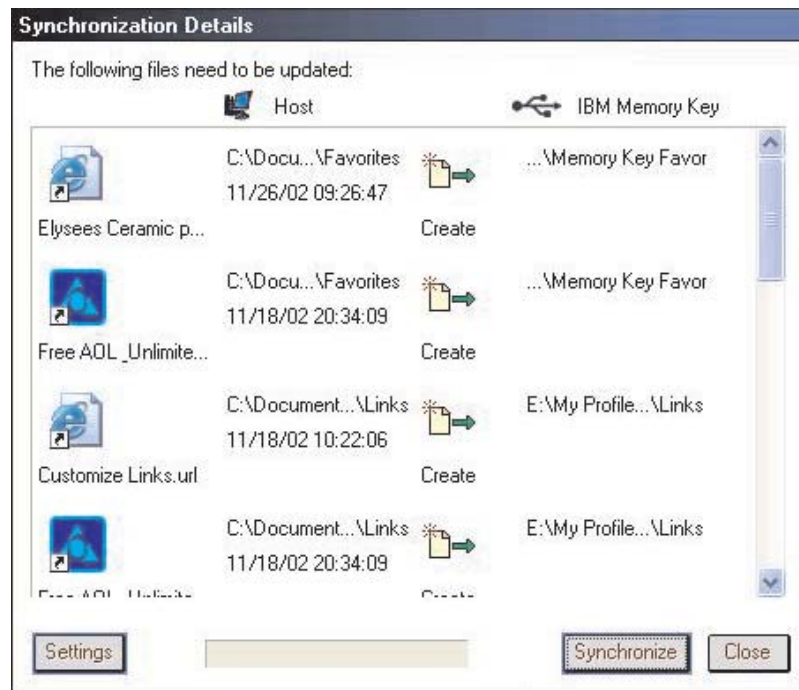


Utilizações Subseqüentes da Pasta

Após selecionar as pastas a serem sincronizadas, proceda da seguinte forma:

1. Selecione **Synchronize Folders** no menu MyKey Console Tools. Isso abre a janela Synchronization Details. Uma lista das ações necessárias que aguardam sua aprovação é exibida.
2. Clique em **Settings** para acessar/alterar as definições exibidas.

3. Clique em **Sincronize** para autorizar todas as operações do arquivo (não é possível selecionar uma lista parcial).



4. Se ocorrer um erro durante uma operação de arquivos (por exemplo, o disco estiver cheio ou existir um caminho ou arquivo inválido), uma mensagem de erro será exibida. Clique em **OK** para continuar a sincronização dos arquivos restantes ou em **Cancel** para parar o processo.
5. Clique em **OK** quando uma mensagem for exibida indicando a conclusão da sincronização.

Regras da Sincronização de Pastas

As seguintes regras se aplicam ao processo de sincronização:

- **New file:** Se um novo arquivo for criado em qualquer pasta, o MyKey permite criar o mesmo arquivo na outra pasta ou pastas.
- **Deleted file:** Se um arquivo foi excluído em qualquer pasta, o MyKey permite excluir o arquivo na outra pasta ou pastas.
- **Modified file:** Se um arquivo foi modificado em qualquer pasta, o MyKey permite substituir o arquivo na outra pasta ou pastas. Se o arquivo foi modificado em todas as pastas, o MyKey permite ignorar este arquivo sem desempenhar qualquer operação.
- **Renamed file:** A renomeação de um arquivo é equivalente a excluí-lo e criar um novo. Portanto, as regras para "Arquivo excluído" são aplicadas.

Criando Personal Folders

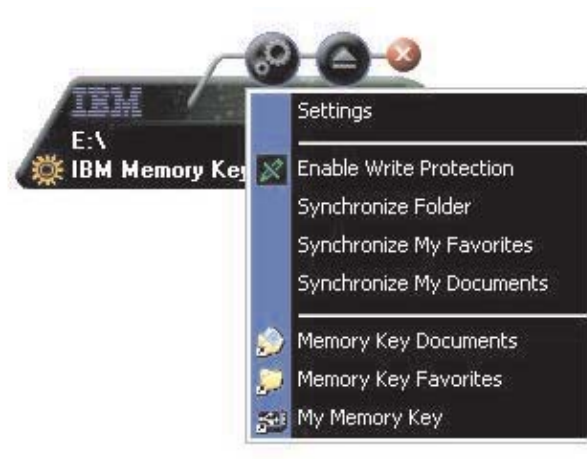
Personal Folders são pastas de arquivos que ajudam a categorizar ou organizar os arquivos para recuperação rápida. Para criar uma pasta pessoal, proceda da seguinte maneira:

1. Clique em **OK** para confirmar a criação da pasta pessoal.



Os seguintes diretórios serão criados:

- My Memory Key, semelhante ao Desktop, armazena arquivos gerais que são acessados freqüentemente.
 - Memory Key Documents, semelhante à pasta Meus Documentos, armazena arquivos de trabalho. Essa pasta armazena arquivos da operação Synchronize My Documents.
 - Memory Key Favorites, semelhante à pasta Favoritos, armazena seus favoritos. Essa pasta armazena arquivos da operação Synchronize My Favorites.
2. Para acessar quaisquer arquivos nas pastas pessoais, é possível fazer o seguinte:
 - Abra a pasta Meu Perfil no Windows Explorer.
 - Clique em **Tools** no Memory Key Console para exibir e acessar arquivos.



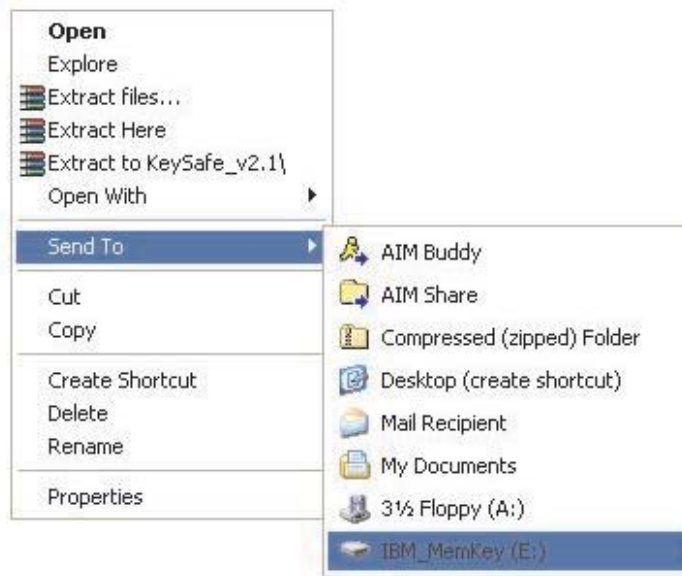
Recursos Adicionais

O Memory Key possui dois recursos adicionais, abordados a seguir.

Enviar para Unidade do Memory Key

A unidade do Memory Key designada é automaticamente adicionada ao menu Send To, permitindo clicar com o botão direito em um arquivo e salvá-lo na

unidade do Memory Key.



Autorun

A função de execução automática do MyKey permite que uma grande variedade de arquivos, como páginas da Web em hypertext markup language (HTML), seja lançada automaticamente ao inserir o Memory Key na porta USB de um computador.

O MyKey executa o arquivo autorun.ini do Memory Key. É possível desativar esse recurso a partir da janela MyKey Settings. A sintaxe de execução automática do MyKey é levemente diferente e mais extensa que a sintaxe de execução automática de um CD-ROM.

Um arquivo autorun.inf típico contém duas linhas em formato texto (ASCII) para lançar o arquivo start.htm. Por exemplo, a sintaxe do arquivo autorun.inf que lança a página da Web do Memory Key poderia ser:

```
[launcher]
```

```
open=www.memorykey.com
```

Como outro exemplo, a sintaxe do arquivo autorun.inf que lança a calculadora do Windows (calc.exe) poderia ser:

```
[launcher]
```

```
open=calc.exe
```

Resolução de Problemas

O MyKey exibe várias mensagens com diretrizes para a detecção de problemas, onde possível, como a seguir:

- Fatal error - Essa mensagem de erro geral indica que um erro fatal ocorreu e a partir do qual o aplicativo não pode ser recuperado.

- Windows version not supported - Essa mensagem é exibida se você tentar executar o MyKey em uma versão do Windows não suportada. (Consulte “Configuração do Sistema” na página 3-1.)
- Large fonts - O MyKey foi projetado para utilizar fontes pequenas e pode não fornecer uma exibição ótima no vídeo se utilizar fontes grandes. Para alternar para fontes pequenas, abra o painel de controle e selecione esta seqüência: **Propriedades do Vídeo → Definições → Avançado → Tamanho da Fonte.**
- Unable to connect to Memory Key - Essa mensagem indica que o MyKey não teve sucesso em obter informações do Memory Key como número da versão, capacidade, definições pessoais, etc.
- Unable to eject Memory Key - Essa mensagem normalmente indica que você não fechou todos os aplicativos ou arquivos no Memory Key antes de tentar removê-lo. Feche todos os aplicativos ou arquivos e tente novamente remover o Memory Key.
- The device 'xxx' cannot be stopped right now. Try stopping the device again later - Essa mensagem aparece após você clicar em **Parar** na janela Desconectar ou Ejetar Hardware. Ela normalmente indica que você não fechou todos os aplicativos ou arquivos no Memory Key antes de tentar removê-lo. Feche o aplicativo MyKey e tente novamente. Se a mensagem for exibida novamente, feche todos os aplicativos ou arquivos abertos e tente remover o Memory Key novamente.

Nota: Essa mensagem é gerada pelo sistema operacional, não pelo aplicativo MyKey e é relevante somente para o Windows XP ou Windows 2000.

FAQs (Perguntas Mais Frequentes)

Algumas das perguntas mais frequentes estão relacionadas a seguir.

P: Como verifico qual versão do MyKey I estou utilizando?

R: A maneira mais simples é clicar com o botão direito do mouse no ícone de bandeja do MyKey e, em seguida, clicar em **About**.

P: Posso utilizar o MyKey com mais de um Memory Key no computador?

R: Sim.

P: Por que não posso copiar arquivos para o Memory Key?

R: O Memory Key pode estar protegido contra gravação ou pode não possuir espaço livre em disco suficiente. Se o Memory Key estiver protegido contra gravação, você verá o logotipo de Proteção Contra Gravação no vídeo LCD do Console do MyKey.

P: Como posso restaurar o Memory Key Console após fechá-lo?

R: Dê um clique duplo ou clique com o botão direito no ícone de bandeja do MyKey e selecione **Show**.

Como Entrar em Contato Conosco

Consulte o Apêndice A, “Service and Support”, na página A-1 para obter informações de contato.

Capítulo 4. Utilizando o KeySafe de Vários Idiomas

O KeySafe permite criar e acessar uma área segura protegida por senha, chamada de Privacy Zone, no IBM Memory Key. As mensagens e os avisos o guiam pela configuração do KeySafe com sua senha e pela personalização da Privacy Zone para atender às necessidades pessoais e de negócio, a fim de proteger as informações. Este texto resume os procedimentos e também inclui algumas FAQ (Perguntas mais Frequentes).

Requisitos do Sistema

- Pentium II de 266 MHz
- 800 KB de espaço livre em disco
- Sistemas Operacionais: Windows 2000 ou Windows XP
- Acesso à unidade principal (normalmente a unidade C)

O aplicativo KeySafe funciona nos modos de administrador e não administrador. Para obter informações adicionais, consulte o Capítulo 5, “KeySafe e MyKey no Modo de não Administrador”, na página 5-1.

Para um desempenho ótimo, utilize o Memory Key com um acelerador gráfico que suporte uma intensidade de cores de 24 bits.

Iniciando

Atenção: Ao criar a Privacy Zone, o Memory Key será formatado e TODOS os dados serão perdidos. Faça backup dos arquivos antes de criar a Privacy Zone.

Criando a Privacy Zone

Para criar a Privacy Zone, faça o seguinte:

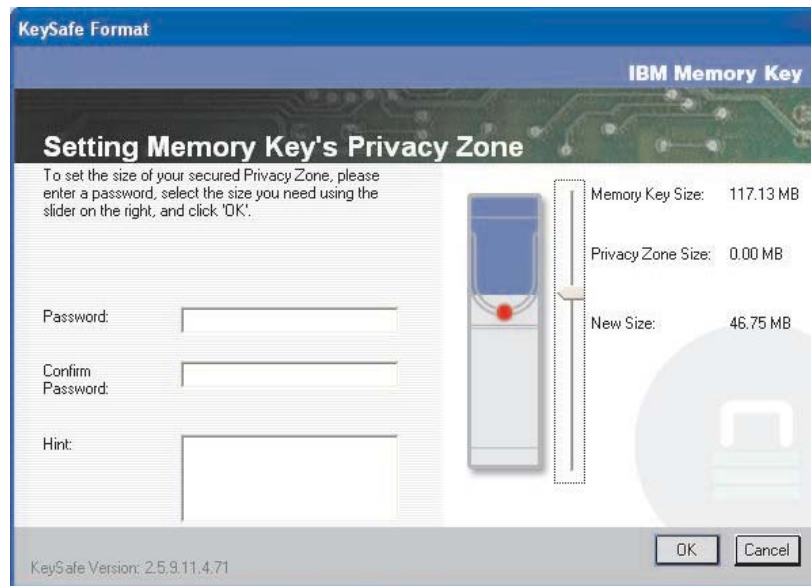
1. Selecione a unidade de disquete removível associada ao Memory Key e dê um clique duplo no ícone **KeySafe**.
2. Selecione o idioma preferido na janela de idiomas e clique em **OK**. Os idiomas suportados são: inglês, francês, espanhol, italiano, alemão, português (do Brasil), chinês (tradicional ou simplificado) e japonês.



3. Clique em **OK** para continuar depois de ler a janela KeySafe Welcome.



4. Digite as informações a seguir nos campos relevantes na janela KeySafe Format:
 - a. Sua senha (obrigatório)
 - b. Digite novamente a mesma senha para confirmar (obrigatório)
 - c. Uma dica para lembrá-lo da senha (opcional)
 - d. Mova a barra deslizante (para cima ou para baixo) na barra deslizante do Memory Key para criar a Privacy Zone pela primeira vez, determinando seu tamanho. A Privacy Zone máxima está limitada a 90% da capacidade do Memory Key. A área que será protegida está colorida em azul.



5. Após definir o tamanho da Privacy Zone, clique em **OK**.
6. Para continuar com a operação de formatação, clique em **OK**. Após a operação de formatação ser concluída, clique em **OK** novamente. Agora é possível

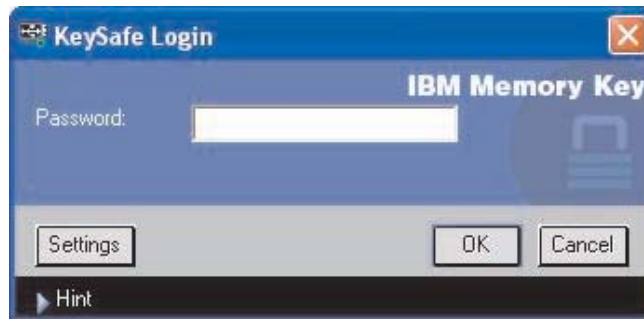
efetuar login na Privacy Zone.



Utilizando a Privacy Zone

Para utilizar a Privacy Zone, faça o seguinte:

1. Dê um clique duplo no ícone **KeySafe** no desktop. Isso abre a janela KeySafe Login.



2. Para efetuar login na Privacy Zone, digite sua senha e clique em **OK**. Se você esqueceu a senha, clique em **Hint**. Se digitar incorretamente a senha, você receberá uma mensagem. Se esquecer a senha, abra o campo Hint na janela KeySafe Login para obter assistência. Depois de digitar a senha correta, uma mensagem de login bem-sucedido é exibida.

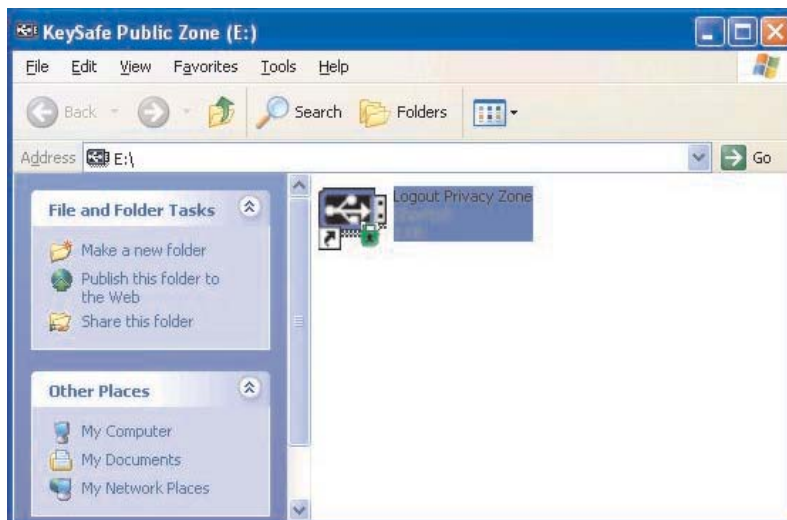


3. Se você não digitar com êxito a senha após cinco tentativas, o KeySafe será finalizado automaticamente para proteger os dados protegidos. Se essa finalização ocorrer, remova o Memory Key e o insira novamente. Isso lhe dará mais cinco tentativas para digitar a senha correta antes que o Memory Key seja travado novamente.

Efetuando Logout da Privacy Zone

Para efetuar logout da Privacy Zone, faça o seguinte:

1. Salve e feche todos os arquivos que foram abertos no Memory Key.
2. Dê um clique duplo no ícone **KeySafe**.



3. Clique em **OK** na janela KeySafe Logout para efetuar logout.

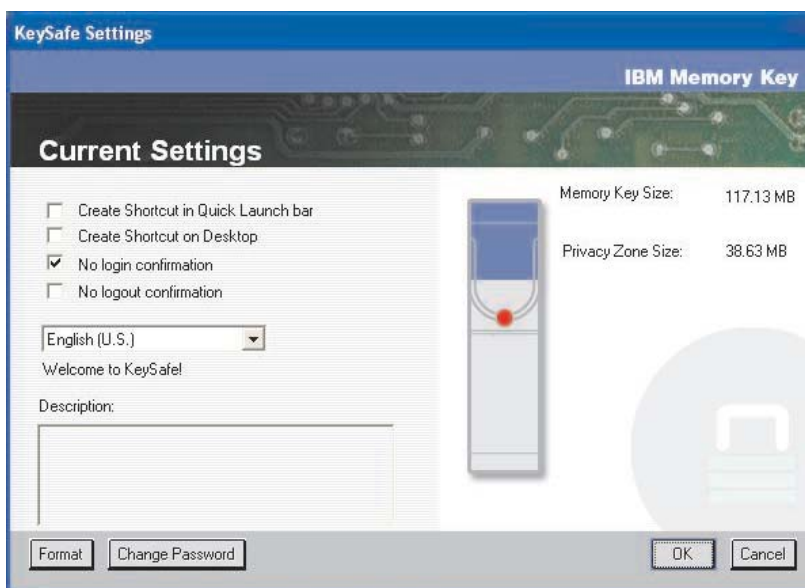
Personalizando as Definições

As definições do desktop e da senha podem ser personalizadas, conforme abordado a seguir.

Desktop

Para personalizar o desktop, faça o seguinte:

1. Para personalizar o KeySafe do seu desktop, clique em **Settings** na janela KeySafe Login. Isso abre a janela KeySafe Login, como mostrado a seguir.

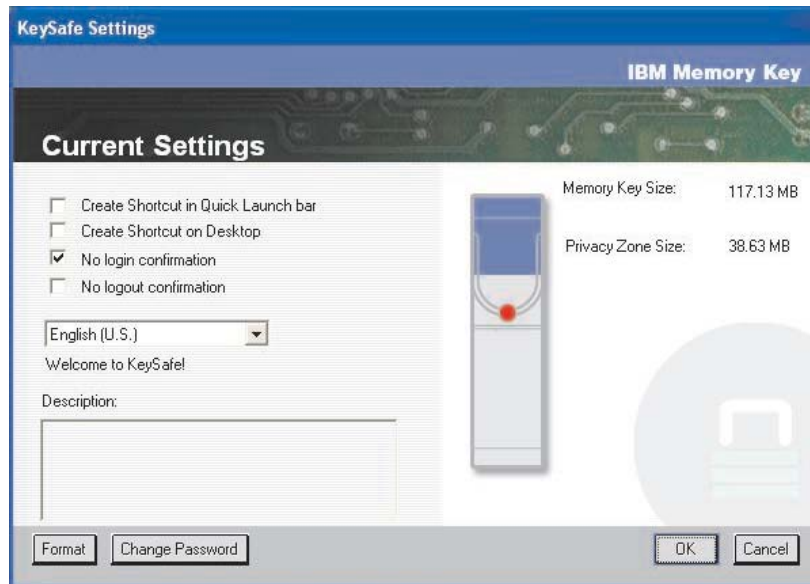


2. Clique em quaisquer das opções relacionadas para selecioná-las (cada opção será descrita no campo Description, à medida que o mouse for passado sobre ela), incluindo:
 - Criar Atalho na barra de Iniciação Rápida
 - Criar Atalho no Desktop
 - Nenhuma confirmação de login
 - Nenhuma confirmação de logout
 - Seleção de idioma

Alterando a Senha

As versões mais recentes do KeySafe permitem alterar a senha, usando o botão **Change Password** na janela KeySafe Settings. Para usar o botão **Change Password**, proceda da seguinte maneira:

1. Clique em **Settings** na janela KeySafe Login. Isso abre a janela KeySafe Settings, como mostrado a seguir.



2. Clique em **Change Password** para abrir uma janela de diálogo.
3. Digite, nesta ordem, a senha atual (antiga), a nova senha, a nova senha mais uma vez para confirmá-la e uma dica.
4. Clique em **OK** para sair da janela de diálogo.

Atenção: Quando você altera a senha sem usar o botão **Change Password**, o Memory Key é formatado e TODOS os dados são perdidos.

Alterando a Privacy Zone

Atenção: A alteração do tamanho da Privacy Zone requer a formatação do Memory Key, fazendo com que TODOS os dados protegidos e não-protegidos sejam perdidos.

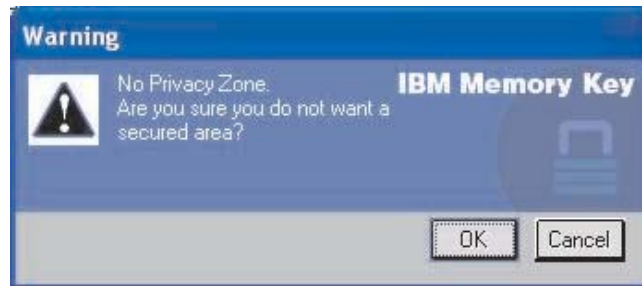
Para alterar a Privacy Zone proceda da seguinte maneira:

1. Clique em **Format** na janela KeySafe Settings. Isso abre a janela Format Options.
2. Digite uma senha e a confirme, digitando-a uma segunda vez.
3. Digite uma dica no caso de esquecer a senha.

4. Defina o tamanho da Privacy Zone com a barra deslizante.
5. Clique em **OK**.

Se desejar desativar a Privacy Zone e utilizar todo o espaço do Memory Key para a Zona Pública, proceda da seguinte maneira:

1. Siga as etapas de 1 a 3 acima.
2. Defina o tamanho da Privacy Zone com a barra deslizante para 0%.
3. Clique em **OK** para confirmar a operação.



FAQs

P: Como verifico qual versão do KeySafe estou utilizando?

R: A maneira mais simples é clicar com o botão direito do mouse no ícone KeySafe do Memory Key e, em seguida, clicar em Propriedades e Versão.

P: Como faço o upgrade do KeySafe para a versão mais nova?

R: Faça download do arquivo compactado a partir da Web (www.pc.ibm.com/support) para o desktop; pesquise 128 MB USB 2.0 High Speed Memory Key. Descompacte e copie o arquivo exe para o Memory Key. Lance-o no Memory Key dando um clique duplo no KeySafe. Não utilize o atalho que você possa ter criado no desktop ou na barra de início rápido, pois isso lançará a versão antiga.

P: Posso apenas alterar minha senha do KeySafe sem formatar a Privacy Zone?

R: Sim, utilizando o botão Change Password na janela KeySafe Settings. Note que ao alterar a senha sem o botão Change Password, o Memory Key será formatado e TODOS os dados serão perdidos.

P: Eu gostaria de proteger todos os dados no Memory Key. Por que estou limitado a uma Maximum Privacy Zone de 90%?

R: O Memory Key necessita de espaço para executar o KeySafe, bem como para informações sobre o Memory Key. 10% do Memory Key é mantido livre para guardar espaço para upgrades e aplicativos futuros sem prejudicar a operação do KeySafe.

P: Como eu sei se estou trabalhando na Privacy Zone ou na Public Zone?

R: Se estiver trabalhando no Windows 2000, o ícone do KeySafe será exibido com um cadeado vermelho dentro dele quando estiver na Privacy Zone. Se você estiver trabalhando no Windows 2000 ou XP, a cor do plano de fundo na pasta de

arquivos raiz ou no ícone do Memory Key será azul quando estiver na Privacy Zone. (Essa indicação visual não será observada se tiver selecionado uma exibição clássica de pastas no computador.)

P: Como eu alterno entre a Zona Pública e a minha Privacy Zone?

R: Lance o KeySafe a partir do desktop, do Memory Key ou da barra de início rápido. Se for exibido um aviso perguntando pela senha, isso significa que você está atualmente na Public Zone. Para alternar para a Privacy Zone, digite a senha e clique em OK. Se for exibida uma janela pop-up com um aviso perguntando pela confirmação do logout da Privacy Zone, isso significa que você está trabalhando na Privacy Zone. Para alternar, clique em OK. Para permanecer conectado à Privacy Zone, clique em Cancel.

P: Eu excluí acidentalmente o KeySafe do Memory Key. Como posso acessar os dados na Privacy Zone?

R: Copie o exe do KeySafe a partir do CD fornecido com a chave ou vá para (<http://www.pc.ibm.com>); pesquise 128 MB USB 2.0 High Speed Memory Key e faça download do exe. A Privacy Zone determinada anteriormente estará acessível.

P: Posso utilizar o KeySafe com mais de um Memory Key no computador?

R: Sim. Todos os IBM 64 MB, 128 MB e 256 MB Memory Keys suportam o aplicativo KeySafe instalado no sistema operacional.

P: Posso utilizar mais de um Memory Key com o KeySafe simultaneamente?

R: Não.

P: Existe algum modo alternativo de formatar as Public e Private Zones no Memory Key se a formatação do KeySafe falhar?

R: Sim. Utilize o utilitário de formatação do S.O. Em seguida, copie o KeySafe e estará pronto para utilizá-lo.

Capítulo 5. KeySafe e MyKey no Modo de não Administrador

Este capítulo fornece informações sobre como utilizar os aplicativos KeySafe e MyKey no modo de não administrador.

Requisitos do Sistema

- Pentium II 266 MHz
- 64 MB RAM
- 900 KB de espaço livre
- Sistemas Operacionais: Windows 2000 e Windows XP

Instruções sobre Instalação

Siga as instruções a seguir para instalar o serviço.

1. Efetue login como um administrador.
2. Descompacte o arquivo SERVICE FOR NON-ADMIN.ZIP (localizado no CD fornecido com o Memory Key) em um diretório que todos os usuários possam acessar (por exemplo, C:\DiskOnKey service, C:\Arquivos de Programas, C:\winnt\system32). Não utilize pastas que possam ser restritas a usuários diferentes, como o diretório Desktop ou Meus Documentos.
3. Inicie o arquivo de instalação SERVICE.BAT para instalar o serviço.

Nota: Somente os administradores podem instalar os serviços.

4. Para verificar se o serviço foi instalado corretamente, vá para **Definições** → **Painel de Controle** → **Ferramentas Administrativas** → **Serviços** e procure o serviço hdlSrv.

Quando o serviço estiver instalado, os aplicativos KeySafe e MyKey poderão ser executados sob ambos os privilégios administrador e não administrador.

Desinstalando o Serviço

Siga as instruções a seguir para desinstalar o serviço.

- Efetue login como um administrador.
- Inicie o arquivo UNINSTALL SERVICE.BAT (localizado no CD fornecido com a chave) para desinstalar o serviço.

Capítulo 6. Utilizando o Utilitário de Inicialização IBM Memory Key

O Utilitário de Inicialização IBM Memory Key permite transformar o Memory Key em um disco inicializável. Após utilizar o aplicativo e transformar o Memory Key em um disco inicializável, será possível reinicializar computadores IBM com a Chave.

Requisitos de Configuração do Sistema

- BIOS que suporte dispositivos USB inicializáveis. Se você não tiver certeza de que o BIOS suporta dispositivos USB inicializáveis, entre em contato com o fabricante do computador. Se for necessário, uma atualização poderá ser disponibilizada.
- A documentação do BIOS que acompanha seu computador ou a atualização do BIOS, se aplicável.

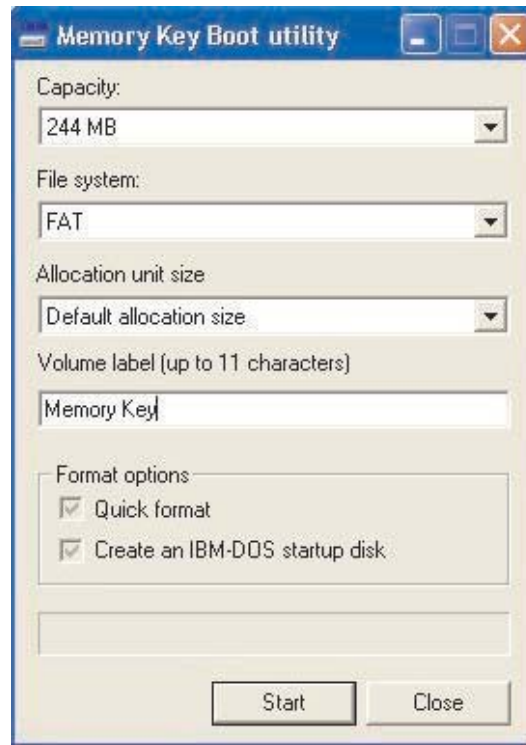
Para obter informações adicionais sobre os computadores IBM que suportam a reinicialização a partir de dispositivos de armazenamento USB, vá para <http://www.ibm.com/pc/support> e pesquise 128 MB USB 2.0 High Speed Memory Key.

- Pentium II 266 MHz
- 1,5 MB de espaço livre em disco (na unidade C).
- Sistemas Operacionais: Windows 2000 ou Windows XP

Criando um Memory Key de Inicialização da IBM

Para criar um memory key de inicialização, faça o seguinte:

1. Dê um clique duplo no ícone **Boot Application** no CD. A janela do aplicativo é aberta.



2. Insira o Memory Key. As propriedades do disco, tais como a capacidade ou o sistema de arquivos, serão exibidas nos campos relevantes da janela do aplicativo.
3. Para criar um rótulo de volume, digite o nome do rótulo no campo Volume label (até 11 caracteres).
4. Para iniciar a criação do disco de inicialização, clique em **Start**. Uma mensagem de aviso é exibida informando que todos os arquivos serão excluídos. Para continuar, clique em **OK**. Para cancelar o processo de formatação, clique em **Cancel**.
5. Após clicar em **Start**, uma barra de progresso será exibida indicando o status do processo de formatação. Após a formatação ser concluída, uma mensagem será exibida indicando que o processo de formatação obteve êxito.
6. Para sair do programa sem criar um disco de inicialização, clique em **Cancel**.

Notas:

- a. A criação de um disco de inicialização requer a formatação do Memory Key. Isso excluirá todos os arquivos presentes na Chave.
- b. Se o processo de formatação for iniciado, não será possível interrompê-lo antes do final.
- c. **NÃO** remova o Memory Key durante a formatação e certifique-se de fechar todos os aplicativos que possam utilizar o Memory Key.

Reinicializando o Computador com o IBM Memory Key

Para reinicializar o computador com o IBM Memory Key, faça o seguinte:

1. Desligue o sistema. Insira o Memory Key de inicialização em qualquer slot USB disponível.

2. Ligue o sistema e utilize as etapas descritas na documentação do desktop ou computador móvel para acessar as definições do BIOS. Localize a seção que determina a Ordem de Reinicialização ou Inicialização dos discos no desktop ou computador móvel.
3. Altere a ordem para o seguinte:
 - Unidade de disquete antiga (pode não ser aplicável dependendo da configuração do desktop ou do computador móvel)
 - Unidade de disco de CD-ROM ATAPI ou unidade ótica
 - Unidade de Disco Rígido - USB Memory Key
 - Unidade de Disco Rígido - a unidade de disco rígido principal ou unidades com os arquivos do sistema operacional ou de dados
4. Salve as alterações de definições e saia do BIOS.
5. Inicie novamente o computador. Ele deve reinicializar para um prompt do DOS utilizando o Memory Key.

Resolução de Problemas

- **Criando um disco de inicialização em uma chave com uma Privacy Zone:** Se você criou anteriormente uma Privacy Zone no Memory Key (utilizando o aplicativo KeySafe), será necessário excluir essa Privacy Zone antes de executar o aplicativo de inicialização. A forma de excluir essa Privacy Zone é executar o KeySafe e definir a Privacy Zone como "0". Para obter informações adicionais, consulte o manual do KeySafe no CD.
- **Criando um disco de inicialização em uma chave ativada para proteção contra gravação:** Se você definiu anteriormente a chave para ser protegida contra gravação (utilizando o aplicativo MyKey), será necessário desativar esse recurso antes de executar o aplicativo de inicialização. Para obter informações adicionais, consulte o manual do MyKey no CD.
- **Utilizando vários Memory Keys simultaneamente:** Se você inseriu mais de um Memory Key, será avisado a remover as chaves e deixar apenas a chave que deseja utilizar como um disco de inicialização conectado.

Apêndice A. Service and Support

The following information describes the technical support that is available for your product, during the warranty period or throughout the life of the product. Refer to your IBM Statement of Limited Warranty for a full explanation of IBM warranty terms.

Online technical support

Online technical support is available during the life of your product through the Personal Computing Support Web site at <http://www.ibm.com/pc/support>.

During the warranty period, assistance for replacement or exchange of defective components is available. In addition, if your IBM option is installed in an IBM computer, you might be entitled to service at your location. Your technical support representative can help you determine the best alternative.

Telephone technical support

Installation and configuration support through the IBM Support Center will be withdrawn or made available for a fee, at IBM's discretion, 90 days after the option has been withdrawn from marketing. Additional support offerings, including step-by-step installation assistance, are available for a nominal fee.

To assist the technical support representative, have available as much of the following information as possible:

- Option name
- Option number
- Proof of purchase
- Computer manufacturer, model, serial number (if IBM), and manual
- Exact wording of the error message (if any)
- Description of the problem
- Hardware and software configuration information for your system

If possible, be at your computer. Your technical support representative might want to walk you through the problem during the call.

For the support telephone number and support hours by country, refer to the following table. If the number for your country or region is not listed, contact your IBM reseller or IBM marketing representative. Response time may vary depending on the number and nature of the calls received.

Phone numbers are subject to change without notice. For the latest phone number list, go to <http://www.ibm.com/pc/support> and click **Support Phone List**.

Country or Region	Telephone Number	Country or Region	Telephone Number
Argentina	0800-666-0011	Malaysia	03-7727-7800
Australia	1300-130-426	Mexico	001-866-434-2080
Austria	01-24592-5901	Netherlands	020-514-5770

Country or Region	Telephone Number	Country or Region	Telephone Number
Belgium	Dutch 02-210-9820	New Zealand	0800-446-149
	French 02-210-9800		
Bolivia	0800-0189	Norway	66 81 11 00
Brazil	55-11-3889-8986	Peru	0-800-50-866
Canada	1-800-565-3344	Philippines	632-995-2225
	Toronto 416-383-3344		
Chile	800-224-488	Portugal	21-791 51 47
China (PRC)	800-810-1818	Russia	095-940-2000
China (Hong Kong S.A.R.)	852-2825-7799	Singapore	1800-840-9911
Columbia	980-912-3021	Spain	91-662 49 16
Denmark	45 20 82 00	Sweden	08-477 4420
Ecuador	1-800-426911 (option #4)	Switzerland	058-333-09-00
Finland	09-459 69 60	Taiwan	886-2-2725-9799
France	02 38 55 74 50	Thailand	66-2-273-4000
Germany	07032-1549 201	Turkey	00-800-446-32-041
Indonesia	021-523-8535	United Kingdom	0-1475-555 055
Ireland	01-815-9202	United States	1-800-426-7378
Italy	02-7031-6101	Uruguay	000-411-005-6649
Japan	Consumer customers 0120-887-870	Venezuela	0-800-100-2011
	Business customers 0120-887-874		
Luxembourg	298-977 5063	Vietnam	848-8295-160

Apêndice B. IBM Statement of Limited Warranty - Z125-4753-07 - 11/2002

Part 1 - General Terms

This Statement of Limited Warranty includes Part 1 - General Terms, Part 2 - Country-unique Terms, and Part 3 - Warranty Information. The terms of Part 2 replace or modify those of Part 1. The warranties provided by IBM in this Statement of Limited Warranty apply only to Machines you purchase for your use, and not for resale. The term "Machine" means an IBM machine, its features, conversions, upgrades, elements, or accessories, or any combination of them. The term "Machine" does not include any software programs, whether pre-loaded with the Machine, installed subsequently or otherwise. Nothing in this Statement of Limited Warranty affects any statutory rights of consumers that cannot be waived or limited by contract.

What this Warranty Covers

IBM warrants that each Machine 1) is free from defects in materials and workmanship and 2) conforms to IBM's Official Published Specifications ("Specifications") which are available on request. The warranty period for the Machine starts on the original Date of Installation and is specified in Part 3 - Warranty Information. The date on your invoice or sales receipt is the Date of Installation unless IBM or your reseller informs you otherwise. Many features, conversions, or upgrades involve the removal of parts and their return to IBM. A part that replaces a removed part will assume the warranty service status of the removed part. Unless IBM specifies otherwise, these warranties apply only in the country or region in which you purchased the Machine.

THESE WARRANTIES ARE YOUR EXCLUSIVE WARRANTIES AND REPLACE ALL OTHER WARRANTIES OR CONDITIONS, EXPRESS OR IMPLIED, INCLUDING, BUT NOT LIMITED TO, THE IMPLIED WARRANTIES OR CONDITIONS OF MERCHANTABILITY AND FITNESS FOR A PARTICULAR PURPOSE. SOME STATES OR JURISDICTIONS DO NOT ALLOW THE EXCLUSION OF EXPRESS OR IMPLIED WARRANTIES, SO THE ABOVE EXCLUSION MAY NOT APPLY TO YOU. IN THAT EVENT, SUCH WARRANTIES ARE LIMITED IN DURATION TO THE WARRANTY PERIOD. NO WARRANTIES APPLY AFTER THAT PERIOD. SOME STATES OR JURISDICTIONS DO NOT ALLOW LIMITATIONS ON HOW LONG AN IMPLIED WARRANTY LASTS, SO THE ABOVE LIMITATION MAY NOT APPLY TO YOU.

What this Warranty Does not Cover

This warranty does not cover the following:

- any software programs, whether pre-loaded or shipped with the Machine, or installed subsequently;
- failure resulting from misuse (including but not limited to use of any Machine capacity or capability, other than that authorized by IBM in writing), accident, modification, unsuitable physical or operating environment, or improper maintenance by you;
- failure caused by a product for which IBM is not responsible; and

- any non-IBM products, including those that IBM may procure and provide with or integrate into an IBM Machine at your request.

The warranty is voided by removal or alteration of identification labels on the Machine or its parts.

IBM does not warrant uninterrupted or error-free operation of a Machine.

Any technical or other support provided for a Machine under warranty, such as assistance via telephone with "how-to" questions and those regarding Machine set-up and installation, is provided **WITHOUT WARRANTIES OF ANY KIND**.

How to Obtain Warranty Service

If the Machine does not function as warranted during the warranty period, contact IBM or your reseller to obtain warranty service. If you do not register the Machine with IBM, you may be required to present proof of purchase as evidence of your entitlement to warranty service.

What IBM Will Do to Correct Problems

When you call for service, you must follow the problem determination and resolution procedures that IBM specifies. A technician will attempt to make an initial diagnosis of your problem and help you resolve it over the telephone.

The type of warranty service applicable to your Machine is specified in Part 3 - Warranty Information.

You are responsible for downloading and installing designated Machine Code (microcode, basic input/output system code (called "BIOS"), utility programs, device drivers, and diagnostics delivered with an IBM Machine) and other software updates from an IBM Internet Web site or from other electronic media, and following the instructions that IBM provides.

If your problem can be resolved with a Customer Replaceable Unit ("CRU") (e.g., keyboard, mouse, speaker, memory, hard disk drive and other easily replaceable parts), IBM will ship these parts to you for replacement by you.

If the Machine does not function as warranted during the warranty period and your problem cannot be resolved over the telephone, through your application of Machine Code or software updates, or with a CRU, IBM or your reseller, if approved by IBM to provide warranty service, will either, at its discretion, 1) repair it to make it function as warranted, or 2) replace it with one that is at least functionally equivalent. If IBM is unable to do either, you may return the Machine to your place of purchase and your money will be refunded.

IBM or your reseller will also manage and install selected engineering changes that apply to the Machine.

Exchange of a Machine or Part

When the warranty service involves the exchange of a Machine or part, the item IBM or your reseller replaces becomes its property and the replacement becomes yours. You represent that all removed items are genuine and unaltered. The replacement may not be new, but will be in good working order and at least

functionally equivalent to the item replaced. The replacement assumes the warranty service status of the replaced item.

Your Additional Responsibilities

Before IBM or your reseller exchanges a Machine or part, you agree to remove all features, parts, options, alterations, and attachments not under warranty service.

You also agree to:

1. ensure that the Machine is free of any legal obligations or restrictions that prevent its exchange;
2. obtain authorization from the owner to have IBM or your reseller service a Machine that you do not own; and
3. where applicable, before service is provided:
 - a. follow the service request procedures that IBM or your reseller provides;
 - b. backup or secure all programs, data, and funds contained in the Machine;
 - c. IBM or your reseller with sufficient, free, and safe access to your facilities to permit IBM to fulfill its obligations; and
 - d. inform IBM or your reseller of changes in the Machine's location.
4. (a) ensure all information about identified or identifiable individuals (Personal Data) is deleted from the Machine (to the extent technically possible), (b) allow IBM, your reseller or an IBM supplier to process on your behalf any remaining Personal Data as IBM or your reseller considers necessary to fulfill its obligations under this Statement of Limited Warranty (which may include shipping the Machine for such processing to other IBM service locations around the world), and (c) ensure that such processing complies with any laws applicable to such Personal Data.

Limitation of Liability

IBM is responsible for loss of, or damage to, your Machine only while it is 1) in IBM's possession or 2) in transit in those cases where IBM is responsible for the transportation charges.

Neither IBM nor your reseller are responsible for any of your confidential, proprietary or personal information contained in a Machine which you return to IBM for any reason. You should remove all such information from the Machine prior to its return.

Circumstances may arise where, because of a default on IBM's part or other liability, you are entitled to recover damages from IBM. In each such instance, regardless of the basis on which you are entitled to claim damages from IBM (including fundamental breach, negligence, misrepresentation, or other contract or tort claim), except for any liability that cannot be waived or limited by applicable laws, IBM is liable for no more than

1. damages for bodily injury (including death) and damage to real property and tangible personal property; and
2. the amount of any other actual direct damages, up to the charges (if recurring, 12 months' charges apply) for the Machine that is subject of the claim. For purposes of this item, the term "Machine" includes Machine Code and Licensed Internal Code ("LIC").

This limit also applies to IBM's suppliers and your reseller. It is the maximum for which IBM, its suppliers, and your reseller are collectively responsible.

UNDER NO CIRCUMSTANCES IS IBM, ITS SUPPLIERS OR RESELLERS LIABLE FOR ANY OF THE FOLLOWING EVEN IF INFORMED OF THEIR POSSIBILITY: 1) THIRD PARTY CLAIMS AGAINST YOU FOR DAMAGES (OTHER THAN THOSE UNDER THE FIRST ITEM LISTED ABOVE); 2) LOSS OF, OR DAMAGE TO, DATA; 3) SPECIAL, INCIDENTAL, OR INDIRECT DAMAGES OR FOR ANY ECONOMIC CONSEQUENTIAL DAMAGES; OR 4) LOST PROFITS, BUSINESS REVENUE, GOODWILL OR ANTICIPATED SAVINGS. SOME STATES OR JURISDICTIONS DO NOT ALLOW THE EXCLUSION OR LIMITATION OF INCIDENTAL OR CONSEQUENTIAL DAMAGES, SO THE ABOVE LIMITATION OR EXCLUSION MAY NOT APPLY TO YOU. SOME STATES OR JURISDICTIONS DO NOT ALLOW LIMITATIONS ON HOW LONG AN IMPLIED WARRANTY LASTS, SO THE ABOVE LIMITATION MAY NOT APPLY TO YOU.

Governing Law

Both you and IBM consent to the application of the laws of the country in which you acquired the Machine to govern, interpret, and enforce all of your and IBM's rights, duties, and obligations arising from, or relating in any manner to, the subject matter of this Statement of Limited Warranty, without regard to conflict of law principles.

THESE WARRANTIES GIVE YOU SPECIFIC LEGAL RIGHTS AND YOU MAY ALSO HAVE OTHER RIGHTS WHICH VARY FROM STATE TO STATE OR JURISDICTION TO JURISDICTION.

Jurisdiction

All of our rights, duties, and obligations are subject to the courts of the country in which you acquired the Machine.

Part 2 - Country-unique Terms

AMERICAS

ARGENTINA

Governing Law: *The following is added after the first sentence:*

Any litigation arising from this Statement of Limited Warranty will be settled exclusively by the Ordinary Commercial Court of the city of Buenos Aires.

BRAZIL

Governing Law: *The following is added after the first sentence:*

Any litigation arising from this Statement of Limited Warranty will be settled exclusively by the court of Rio de Janeiro, RJ.

Peru

Limitation of Liability: *The following is added at the end of this section:*

In accordance with Article 1328 of the Peruvian Civil Code the limitations and exclusions specified in this section will not apply to damages caused by IBM's willful misconduct ("dolo") or gross negligence ("culpa inexcusable").

NORTH AMERICA

How to Obtain Warranty Service: *The following is added to this Section:*
To obtain warranty service from IBM in Canada or the United States, call 1-800-IBM-SERV (426-7378).

CANADA

Limitation of Liability: *The following replaces item 1 of this section:*

1. damages for bodily injury (including death) or physical harm to real property and tangible personal property caused by IBM's negligence; and

Governing Law: *The following replaces "laws of the country in which you acquired the Machine" in the first sentence:*
laws in the Province of Ontario.

UNITED STATES

Governing Law: *The following replaces "laws of the country in which you acquired the Machine" in the first sentence:*
laws of the State of New York.

ASIA PACIFIC

AUSTRALIA

What this Warranty Covers: *The following paragraph is added to this Section:*
The warranties specified in this Section are in addition to any rights you may have under the Trade Practices Act 1974 or other similar legislation and are only limited to the extent permitted by the applicable legislation.

Limitation of Liability: *The following is added to this Section:*
Where IBM is in breach of a condition or warranty implied by the Trade Practices Act 1974 or other similar legislation, IBM's liability is limited to the repair or replacement of the goods or the supply of equivalent goods. Where that condition or warranty relates to right to sell, quiet possession or clear title, or the goods are of a kind ordinarily acquired for personal, domestic or household use or consumption, then none of the limitations in this paragraph apply.

Governing Law: *The following replaces "laws of the country in which you acquired the Machine" in the first sentence:*
laws of the State or Territory.

CAMBODIA, LAOS, AND VIETNAM

Governing Law: *The following replaces "laws of the country in which you acquired the Machine" in the first sentence:*
laws of the State of New York, United States of America.

CAMBODIA, INDONESIA, LAOS, AND VIETNAM

Arbitration: The following is added under this heading:

Disputes arising out of or in connection with this Statement of Limited Warranty shall be finally settled by arbitration which shall be held in Singapore in accordance with the Arbitration Rules of Singapore International Arbitration Center ("SIAC Rules") then in effect. The arbitration award shall be final and binding for the parties without appeal and shall be in writing and set forth the findings of fact and the conclusions of law.

The number of arbitrators shall be three, with each side to the dispute being entitled to appoint one arbitrator. The two arbitrators appointed by the parties shall appoint a third arbitrator who shall act as chairman of the proceedings. Vacancies in the post of chairman shall be filled by the president of the SIAC. Other vacancies shall be filled by the respective nominating party. Proceedings shall continue from the stage they were at when the vacancy occurred.

If one of the parties refuses or otherwise fails to appoint an arbitrator within 30 days of the date the other party appoints its, the first appointed arbitrator shall be the sole arbitrator, provided that the arbitrator was validly and properly appointed.

All proceedings shall be conducted, including all documents presented in such proceedings, in the English language. The English language version of this Statement of Limited Warranty prevails over any other language version.

HONG KONG S.A.R. OF CHINA AND MACAU S.A.R. OF CHINA

Governing Law: *The following replaces "laws of the country in which you acquired the Machine" in the first sentence:*
laws of Hong Kong Special Administrative Region of China.

INDIA

Limitation of Liability: *The following replaces items 1 and 2 of this Section:*

1. liability for bodily injury (including death) or damage to real property and tangible personal property will be limited to that caused by IBM's negligence; and
2. as to any other actual damage arising in any situation involving nonperformance by IBM pursuant to, or in any way related to the subject of this Statement of Limited Warranty, , the charge paid by you for the individual Machine that is the subject of the claim. For purposes of this item, the term "Machine" includes Machine Code and Licensed Internal Code ("LIC").

Arbitration: *The following is added under this heading :*

Disputes arising out of or in connection with this Statement of Limited Warranty shall be finally settled by arbitration which shall be held in Bangalore, India in accordance with the laws of India then in effect. The arbitration award shall be final and binding for the parties without appeal and shall be in writing and set forth the findings of fact and the conclusions of law.

The number of arbitrators shall be three, with each side to the dispute being entitled to appoint one arbitrator. The two arbitrators appointed by the parties shall appoint a third arbitrator who shall act as chairman of the proceedings. Vacancies in the post of chairman shall be filled by the president of the Bar Council of India. Other vacancies shall be filled by the respective nominating party. Proceedings shall continue from the stage they were at when the vacancy occurred.

If one of the parties refuses or otherwise fails to appoint an arbitrator within 30 days of the date the other party appoints its, the first appointed arbitrator shall be the sole arbitrator, provided that the arbitrator was validly and properly appointed.

All proceedings shall be conducted, including all documents presented in such proceedings, in the English language. The English language version of this Statement of Limited Warranty prevails over any other language version.

JAPAN

Governing Law: *The following sentence is added to this section:*

Any doubts concerning this Statement of Limited Warranty will be initially resolved between us in good faith and in accordance with the principle of mutual trust.

MALAYSIA

Limitation of Liability: *The word "SPECIAL" in item 3 of the fifth paragraph is deleted.*

NEW ZEALAND

What this Warranty Covers: *The following paragraph is added to this section:*

The warranties specified in this section are in addition to any rights you may have under the Consumer Guarantees Act 1993 or other legislation which cannot be excluded or limited. The Consumer Guarantees Act 1993 will not apply in respect of any goods which IBM provides, if you require the goods for the purposes of a business as defined in that Act.

Limitation of Liability: *The following is added to this section:*

Where Machines are not acquired for the purposes of a business as defined in the Consumer Guarantees Act 1993, the limitations in this section are subject to the limitations in that Act.

PEOPLE'S REPUBLIC OF CHINA (PRC)

Governing Law: *The following replaces "laws of the country in which you acquired the Machine" in the first sentence:*

laws of the State of New York, United States of America (except when local law requires otherwise).

PHILIPPINES

Limitation of Liability: *Item 3 in the fifth paragraph is replaced by the following:*

SPECIAL (INCLUDING NOMINAL AND EXEMPLARY DAMAGES), MORAL, INCIDENTAL, OR INDIRECT DAMAGES FOR ANY ECONOMIC CONSEQUENTIAL DAMAGES; OR

Arbitration: The following is added under this heading

Disputes arising out of or in connection with this Statement of Limited Warranty shall be finally settled by arbitration which shall be held in Metro Manila, Philippines in accordance with the laws of the Philippines then in effect. The

arbitration award shall be final and binding for the parties without appeal and shall be in writing and set forth the findings of fact and the conclusions of law.

The number of arbitrators shall be three, with each side to the dispute being entitled to appoint one arbitrator. The two arbitrators appointed by the parties shall appoint a third arbitrator who shall act as chairman of the proceedings. Vacancies in the post of chairman shall be filled by the president of the Philippine Dispute Resolution Center, Inc.. Other vacancies shall be filled by the respective nominating party. Proceedings shall continue from the stage they were at when the vacancy occurred.

If one of the parties refuses or otherwise fails to appoint an arbitrator within 30 days of the date the other party appoints its, the first appointed arbitrator shall be the sole arbitrator, provided that the arbitrator was validly and properly appointed.

All proceedings shall be conducted, including all documents presented in such proceedings, in the English language. The English language version of this Statement of Limited Warranty prevails over any other language version.

SINGAPORE

Limitation of Liability: The words "SPECIAL" and "ECONOMIC" in item 3 in the fifth paragraph are deleted.

EUROPE, MIDDLE EAST, AFRICA (EMEA)

THE FOLLOWING TERMS APPLY TO ALL EMEA COUNTRIES:

The terms of this Statement of Limited Warranty apply to Machines purchased from IBM or an IBM reseller.

How to Obtain Warranty Service: If you purchase a Machine in Austria, Belgium, Cyprus, Denmark, Estonia, Finland, France, Germany, Greece, Iceland, Ireland, Italy, Latvia, Liechtenstein, Lithuania, Luxembourg, Monaco, Netherlands, Norway, Portugal, Spain, San Marino, Sweden, Switzerland, United Kingdom or Vatican State, you may obtain warranty service for that Machine in any of those countries from either (1) an IBM reseller approved to perform warranty service or (2) from IBM, provided the Machine has been announced and made available by IBM in the country in which you wish to obtain service. If you purchased a Personal Computer Machine in Albania, Armenia, Belarus, Bosnia and Herzegovina, Bulgaria, Croatia, Czech Republic, Georgia, Hungary, Kazakhstan, Kyrgyzstan, Federal Republic of Yugoslavia, Former Yugoslav Republic of Macedonia (FYROM), Moldova, Poland, Romania, Russia, Slovak Republic, Slovenia, or Ukraine, you may obtain warranty service for that Machine in any of those countries from either (1) an IBM reseller approved to perform warranty service or (2) from IBM.

If you purchase a Machine in a Middle Eastern or African country, you may obtain warranty service for that Machine from the IBM entity within the country of purchase, if that IBM entity provides warranty service in that country, or from an IBM reseller, approved by IBM to perform warranty service on that Machine in that country. Warranty service in Africa is available within 50 kilometers of an IBM approved service provider. You are responsible for transportation costs for Machines located outside 50 kilometers of an IBM approved service provider.

*Add the following paragraph in **Western Europe** (Austria, Belgium, Cyprus, Denmark, Finland, France, Germany, Greece, Iceland, Ireland, Italy, Liechtenstein, Luxembourg, Monaco, Netherlands, Norway, Portugal, Spain, San Marino, Sweden, Switzerland, United Kingdom, Vatican State):*

The warranty for Machines acquired in Western Europe shall be valid and applicable in all Western Europe countries provided the Machines have been announced and made available in such countries.

Governing Law:

The phrase "the laws of the country in which you acquired the Machine" is replaced by:

1) "the laws of Austria" in **Albania, Armenia, Azerbaijan, Belarus, Bosnia-Herzegovina, Bulgaria, Croatia, Georgia, Hungary, Kazakhstan, Kyrgyzstan, FYR Macedonia, Moldova, Poland, Romania, Russia, Slovakia, Slovenia, Tajikistan, Turkmenistan, Ukraine, Uzbekistan, and FR Yugoslavia;** 2) "the laws of France" in **Algeria, Benin, Burkina Faso, Cameroon, Cape Verde, Central African Republic, Chad, Comoros, Congo Republic, Djibouti, Democratic Republic of Congo, Equatorial Guinea, French Guiana, French Polynesia, Gabon, Gambia, Guinea, Guinea-Bissau, Ivory Coast, Lebanon, Madagascar, Mali, Mauritania, Mauritius, Mayotte, Morocco, New Caledonia, Niger, Reunion, Senegal, Seychelles, Togo, Tunisia, Vanuatu, and Wallis & Futuna;** 3) "the laws of Finland" in **Estonia, Latvia, and Lithuania;** 4) "the laws of England" in **Angola, Bahrain, Botswana, Burundi, Egypt, Eritrea, Ethiopia, Ghana, Jordan, Kenya, Kuwait, Liberia, Malawi, Malta, Mozambique, Nigeria, Oman, Pakistan, Qatar, Rwanda, Sao Tome, Saudi Arabia, Sierra Leone, Somalia, Tanzania, Uganda, United Arab Emirates, the United Kingdom, West Bank/Gaza, Yemen, Zambia, and Zimbabwe;** and 5) "the laws of South Africa" in **South Africa, Namibia, Lesotho and Swaziland.**

Jurisdiction: *The following exceptions are added to this section:*

1) In **Austria** the choice of jurisdiction for all disputes arising out of this Statement of Limited Warranty and relating thereto, including its existence, will be the competent court of law in Vienna, Austria (Inner-City); 2) in **Angola, Bahrain, Botswana, Burundi, Egypt, Eritrea, Ethiopia, Ghana, Jordan, Kenya, Kuwait, Liberia, Malawi, Malta, Mozambique, Nigeria, Oman, Pakistan, Qatar, Rwanda, Sao Tome, Saudi Arabia, Sierra Leone, Somalia, Tanzania, Uganda, United Arab Emirates, West Bank/Gaza, Yemen, Zambia, and Zimbabwe** all disputes arising out of this Statement of Limited Warranty or related to its execution, including summary proceedings, will be submitted to the exclusive jurisdiction of the English courts; 3) in **Belgium and Luxembourg**, all disputes arising out of this Statement of Limited Warranty or related to its interpretation or its execution, the law, and the courts of the capital city, of the country of your registered office and/or commercial site location only are competent; 4) in **France, Algeria, Benin, Burkina Faso, Cameroon, Cape Verde, Central African Republic, Chad, Comoros, Congo Republic, Djibouti, Democratic Republic of Congo, Equatorial Guinea, French Guiana, French Polynesia, Gabon, Gambia, Guinea, Guinea-Bissau, Ivory Coast, Lebanon, Madagascar, Mali, Mauritania, Mauritius, Mayotte, Morocco, New Caledonia, Niger, Reunion, Senegal, Seychelles, Togo, Tunisia, Vanuatu, and Wallis & Futuna** all disputes arising out of this Statement of Limited Warranty or related to its violation or execution, including summary proceedings, will be settled exclusively by the Commercial Court of Paris; 5) in **Russia**, all disputes arising out of or in relation to the interpretation, the violation, the termination, the

nullity of the execution of this Statement of Limited Warranty shall be settled by Arbitration Court of Moscow; 6) **in South Africa, Namibia, Lesotho and Swaziland**, both of us agree to submit all disputes relating to this Statement of Limited Warranty to the jurisdiction of the High Court in Johannesburg; 7) **in Turkey** all disputes arising out of or in connection with this Statement of Limited Warranty shall be resolved by the Istanbul Central (Sultanahmet) Courts and Execution Directorates of Istanbul, the Republic of Turkey; 8) in each of the following specified countries, any legal claim arising out of this Statement of Limited Warranty will be brought before, and settled exclusively by, the competent court of a) Athens for **Greece**, b) Tel Aviv-Jaffa for **Israel**, c) Milan for **Italy**, d) Lisbon for **Portugal**, and e) Madrid for **Spain**; and 9) **in the United Kingdom**, both of us agree to submit all disputes relating to this Statement of Limited Warranty to the jurisdiction of the English courts.

Arbitration: *The following is added under this heading:*

In Albania, Armenia, Azerbaijan, Belarus, Bosnia-Herzegovina, Bulgaria, Croatia, Georgia, Hungary, Kazakhstan, Kyrgyzstan, FYR Macedonia, Moldova, Poland, Romania, Russia, Slovakia, Slovenia, Tajikistan, Turkmenistan, Ukraine, Uzbekistan, and FR Yugoslavia all disputes arising out of this Statement of Limited Warranty or related to its violation, termination or nullity will be finally settled under the Rules of Arbitration and Conciliation of the International Arbitral Center of the Federal Economic Chamber in Vienna (Vienna Rules) by three arbitrators appointed in accordance with these rules. The arbitration will be held in Vienna, Austria, and the official language of the proceedings will be English. The decision of the arbitrators will be final and binding upon both parties. Therefore, pursuant to paragraph 598 (2) of the Austrian Code of Civil Procedure, the parties expressly waive the application of paragraph 595 (1) figure 7 of the Code. IBM may, however, institute proceedings in a competent court in the country of installation.

In Estonia, Latvia and Lithuania all disputes arising in connection with this Statement of Limited Warranty will be finally settled in arbitration that will be held in Helsinki, Finland in accordance with the arbitration laws of Finland then in effect. Each party will appoint one arbitrator. The arbitrators will then jointly appoint the chairman. If arbitrators cannot agree on the chairman, then the Central Chamber of Commerce in Helsinki will appoint the chairman.

EUROPEAN UNION (EU)

THE FOLLOWING TERMS APPLY TO ALL EU COUNTRIES:

Consumers have legal rights under applicable national legislation governing the sale of consumer goods. Such rights are not affected by the warranties provided in this Statement of Limited Warranty.

How to Obtain Warranty Service: *The following is added to this section:*

To obtain warranty service from IBM in EU countries, see the telephone listing in Part 3 - Warranty Information.

You may contact IBM at the following address:

IBM Warranty & Service Quality Dept.

PO Box 30

Spango Valley

Greenock

Scotland PA 16 OAH

**AUSTRIA, DENMARK, FINLAND, GREECE, ITALY, NETHERLANDS,
PORTUGAL, SPAIN, SWEDEN AND SWITZERLAND**

Limitation of Liability: *The following replaces the terms of this section in its entirety:*

Except as otherwise provided by mandatory law:

1. IBM's liability for any damages and losses that may arise as a consequence of the fulfillment of its obligations under or in connection with this Statement of Limited Warranty or due to any other cause related to this Statement of Limited Warranty is limited to the compensation of only those damages and losses proved and actually arising as an immediate and direct consequence of the non-fulfillment of such obligations (if IBM is at fault) or of such cause, for a maximum amount equal to the charges you paid for the Machine. For purposes of this item, the term "Machine" includes Machine Code and Licensed Internal Code ("LIC").

The above limitation shall not apply to damages for bodily injuries (including death) and damages to real property and tangible personal property for which IBM is legally liable.

2. **UNDER NO CIRCUMSTANCES IS IBM, ITS SUPPLIERS OR RESELLERS LIABLE FOR ANY OF THE FOLLOWING, EVEN IF INFORMED OF THEIR POSSIBILITY: 1) LOSS OF, OR DAMAGE TO, DATA; 2) INCIDENTAL OR INDIRECT DAMAGES, OR FOR ANY ECONOMIC CONSEQUENTIAL DAMAGES; 3) LOST PROFITS, EVEN IF THEY ARISE AS AN IMMEDIATE CONSEQUENCE OF THE EVENT THAT GENERATED THE DAMAGES; OR 4) LOSS OF BUSINESS, REVENUE, GOODWILL, OR ANTICIPATED SAVINGS.**

FRANCE AND BELGIUM

Limitation of Liability: *The following replaces the terms of this section in its entirety:*

Except as otherwise provided by mandatory law:

1. IBM's liability for any damages and losses that may arise as a consequence of the fulfillment of its obligations under or in connection with this Statement of Limited Warranty is limited to the compensation of only those damages and losses proved and actually arising as an immediate and direct consequence of the non-fulfillment of such obligations (if IBM is at fault), for a maximum amount equal to the charges you paid for the Machine that has caused the damages. For purposes of this item, the term "Machine" includes Machine Code and Licensed Internal Code ("LIC").

The above limitation shall not apply to damages for bodily injuries (including death) and damages to real property and tangible personal property for which IBM is legally liable.

2. **UNDER NO CIRCUMSTANCES IS IBM, ITS SUPPLIERS OR RESELLERS LIABLE FOR ANY OF THE FOLLOWING, EVEN IF INFORMED OF THEIR POSSIBILITY: 1) LOSS OF, OR DAMAGE TO, DATA; 2) INCIDENTAL OR INDIRECT DAMAGES, OR FOR ANY ECONOMIC CONSEQUENTIAL DAMAGES; 3) LOST PROFITS, EVEN IF THEY ARISE AS AN IMMEDIATE**

CONSEQUENCE OF THE EVENT THAT GENERATED THE DAMAGES;
OR 4) LOSS OF BUSINESS, REVENUE, GOODWILL, OR ANTICIPATED
SAVINGS.

THE FOLLOWING TERMS APPLY TO THE COUNTRY SPECIFIED:

AUSTRIA

What this Warranty Covers: *The following replaces the first sentence of the first paragraph of this section:*

The warranty for an IBM Machine covers the functionality of the Machine for its normal use and the Machine's conformity to its Specifications.

The following paragraphs are added to this Section:

The minimum warranty period for Machines is 12 months from the date of delivery. . The limitation period for consumers in action for breach of warranty is the statutory period as a minimum. In case IBM or your reseller is unable to repair an IBM Machine, you can alternatively ask for a partial refund as far as justified by the reduced value of the unrepaired Machine or ask for a cancellation of the respective agreement for such Machine and get your money refunded.

The second paragraph does not apply.

What IBM Will Do to Correct Problems: *The following is added to this section:*

During the warranty period, transportation for delivery of the failing Machine to IBM will be at IBM's expense.

Limitation of Liability: *The following paragraph is added to this section:*

The limitations and exclusions specified in the Statement of Limited Warranty will not apply to damages caused by IBM with fraud or gross negligence and for express warranty.

The following sentence is added to the end of item 2:

IBM's liability under this item is limited to the violation of essential contractual terms in cases of ordinary negligence.

EGYPT

Limitation of Liability: *The following replaces item 2 in this section:*

as to any other actual direct damages, IBM's liability will be limited to the total amount you paid for the Machine that is the subject of the claim. For purposes of this item, the term "Machine" includes Machine Code and Licensed Internal Code (LIC).

Applicability of suppliers and resellers (unchanged).

FRANCE

Limitation of Liability: *The following replaces the second sentence of the first paragraph of this section:*

In such instances, regardless of the basis on which you are entitled to claim damages from IBM, IBM is liable for no more than: *(items 1 and 2 unchanged).*

GERMANY

What this Warranty Covers: *The following replaces the first sentence of the first paragraph of this section:*

The warranty for an IBM Machine covers the functionality of the Machine for its normal use and the Machine's conformity to its Specifications.

The following paragraphs are added to this section:

The minimum warranty period for Machines is twelve months. In case IBM or your reseller is unable to repair an IBM Machine, you can alternatively ask for a partial refund as far as justified by the reduced value of the unrepaired Machine or ask for a cancellation of the respective agreement for such Machine and get your money refunded.

The second paragraph does not apply.

What IBM Will Do to Correct Problems: *The following is added to this section:*

During the warranty period, transportation for delivery of the failing Machine to IBM will be at IBM's expense.

Limitation of Liability: *The following paragraph is added to this section:*

The limitations and exclusions specified in the Statement of Limited Warranty will not apply to damages caused by IBM with fraud or gross negligence and for express warranty.

The following sentence is added to the end of item 2:

IBM's liability under this item is limited to the violation of essential contractual terms in cases of ordinary negligence.

HUNGARY

Limitation of Liability: *The following is added at the end of this section:*

The limitation and exclusion specified herein shall not apply to liability for a breach of contract damaging life, physical well-being, or health that has been caused intentionally, by gross negligence, or by a criminal act.

The parties accept the limitations of liability as valid provisions and state that the Section 314.(2) of the Hungarian Civil Code applies as the acquisition price as well as other advantages arising out of the present Statement of Limited Warranty balance this limitation of liability.

IRELAND

What this Warranty Covers: *The following is added to this section:*

Except as expressly provided in these terms and conditions, all statutory conditions, including all warranties implied, but without prejudice to the generality of the foregoing all warranties implied by the Sale of Goods Act 1893 or the Sale of Goods and Supply of Services Act 1980 are hereby excluded.

Limitation of Liability: *The following replaces the terms of this section in its entirety:*

For the purposes of this section, a "Default" means any act, statement, omission, or negligence on the part of IBM in connection with, or in relation to, the subject matter of this Statement of Limited Warranty in respect of which IBM is legally liable to you, whether in contract or tort. A number of Defaults which together result in, or contribute to, substantially the same loss or damage will be treated as one Default occurring on the date of occurrence of the last such Default.

Circumstances may arise where, because of a Default, you are entitled to recover damages from IBM.

This section sets out the extent of IBM's liability and your sole remedy.

1. IBM will accept unlimited liability for death or personal injury caused by the negligence of IBM.
2. Subject always to the Items for Which IBM is Not Liable below, IBM will accept unlimited liability for physical damage to your tangible property resulting from the negligence of IBM.
3. Except as provided in items 1 and 2 above, IBM's entire liability for actual damages for any one Default will not in any event exceed the greater of 1) EUR 125,000, or 2) 125% of the amount you paid for the Machine directly relating to the Default.

Items for Which IBM is Not Liable

Save with respect to any liability referred to in item 1 above, under no circumstances is IBM, its suppliers or resellers liable for any of the following, even if IBM or they were informed of the possibility of such losses:

1. loss of, or damage to, data;
2. special, indirect, or consequential loss; or
3. loss of profits, business, revenue, goodwill, or anticipated savings.

SLOVAKIA

Limitation of Liability: *The following is added to the end of the last paragraph:*

The limitations apply to the extent they are not prohibited under §§ 373-386 of the Slovak Commercial Code.

SOUTH AFRICA, NAMIBIA, BOTSWANA, LESOTHO AND SWAZILAND

Limitation of Liability: *The following is added to this section:*

IBM's entire liability to you for actual damages arising in all situations involving nonperformance by IBM in respect of the subject matter of this Statement of Warranty will be limited to the charge paid by you for the individual Machine that is the subject of your claim from IBM.

UNITED KINGDOM

Limitation of Liability: *The following replaces the terms of this section in its entirety:*

For the purposes of this section, a "Default" means any act, statement, omission, or negligence on the part of IBM in connection with, or in relation to, the subject matter of this Statement of Limited Warranty in respect of which IBM is legally

liable to you, whether in contract or tort. A number of Defaults which together result in, or contribute to, substantially the same loss or damage will be treated as one Default.

Circumstances may arise where, because of a Default, you are entitled to recover damages from IBM.

This section sets out the extent of IBM's liability and your sole remedy.

1. IBM will accept unlimited liability for:
 - a. death or personal injury caused by the negligence of IBM; and
 - b. any breach of its obligations implied by Section 12 of the Sale of Goods Act 1979 or Section 2 of the Supply of Goods and Services Act 1982, or any statutory modification or re-enactment of either such Section.
2. IBM will accept unlimited liability, subject always to the Items for Which IBM is Not Liable below, for physical damage to your tangible property resulting from the negligence of IBM.
3. IBM's entire liability for actual damages for any one Default will not in any event, except as provided in items 1 and 2 above, exceed the greater of 1) Pounds Sterling 75,000, or 2) 125% of the total purchase price payable or the charges for the Machine directly relating to the Default.

These limits also apply to IBM's suppliers and resellers. They state the maximum for which IBM and such suppliers and resellers are collectively responsible.

Items for Which IBM is Not Liable

Save with respect to any liability referred to in item 1 above, under no circumstances is IBM or any of its suppliers or resellers liable for any of the following, even if IBM or they were informed of the possibility of such losses:

1. loss of, or damage to, data;
2. special, indirect, or consequential loss; or
3. loss of profits, business, revenue, goodwill, or anticipated savings.

Part 3 - Warranty Information

This Part 3 provides information regarding the warranty applicable to your Machine, including the warranty period and type of warranty service IBM provides.

Warranty Period

The warranty period may vary by country or region and is specified in the table below. NOTE: "Region" means either Hong Kong or Macau Special Administrative Region of China.

IBM 128 MB USB 2.0 High Speed Memory Key

Country or Region of Purchase	Warranty Period	Type of Warranty Service
Worldwide	1 year	1, 4

A warranty period of 1 year on parts and 1 year on labor means that IBM provides warranty service without charge for parts and labor during the 1 year warranty period.

Types of Warranty Service

If required, IBM provides repair or exchange service depending on the type of warranty service specified for your Machine in the above table and as described below. Warranty service may be provided by your reseller if approved by IBM to perform warranty service. Scheduling of service will depend upon the time of your call and is subject to parts availability. Service levels are response time objectives and are not guaranteed. The specified level of warranty service may not be available in all worldwide locations, additional charges may apply outside IBM's normal service area, contact your local IBM representative or your reseller for country and location specific information.

1. Customer Replaceable Unit ("CRU") Service

IBM will ship CRU parts to you for your replacement. If IBM instructs you to return the replaced CRU, you are responsible for returning it to IBM in accordance with IBM's instructions. If you do not return the defective CRU, if IBM so instructs, within 30 days of your receipt of the replacement CRU, IBM may charge you for the replacement.

2. On-site Service

IBM or your reseller will either repair or exchange the failing Machine at your location and verify its operation. You must provide suitable working area to allow disassembly and reassembly of the IBM Machine. The area must be clean, well lit and suitable for the purpose. **For some Machines, certain repairs may require sending the Machine to an IBM service center.**

3. Courier or Depot Service¹

You will disconnect the failing Machine for collection arranged by IBM. IBM will provide you with a shipping container for you to return your Machine to a designated service center. A courier will pick up your Machine and deliver it to the designated service center. Following its repair or exchange, IBM will arrange the return delivery of the Machine to your location. You are responsible for its installation and verification.

4. Customer Carry-In or Mail-In Service

You will deliver or mail as IBM specifies (prepaid unless IBM specifies otherwise) the failing Machine suitably packaged to a location IBM designates. After IBM has repaired or exchanged the Machine, IBM will make it available for your collection or, for Mail-in Service, IBM will return it to you at IBM's expense, unless IBM specifies otherwise. You are responsible for the subsequent installation and verification of the Machine.

The IBM Machine Warranty worldwide web site at http://www.ibm.com/servers/support/machine_warranties/ provides a worldwide overview of IBM's Limited Warranty for Machines, a Glossary of IBM

1. This type of service is called ThinkPad EasyServ or EasyServ in some countries.

definitions, Frequently Asked Questions (FAQs) and Support by Product (Machine) with links to Product Support pages. **The IBM Statement of Limited Warranty is also available on this site in 29 languages.**

To obtain warranty service contact IBM or your IBM reseller. In Canada or the United States, call 1-800-IBM-SERV (426-7378). For other countries, see the telephone numbers below.

Phone numbers are subject to change without notice. For the latest phone number list, go to <http://www.ibm.com/pc/support> and click **Support Phone List**.

Country or Region	Telephone Number	Country or Region	Telephone Number
Argentina	0800-666-0011	Malaysia	03-7727-7800
Australia	1300-130-426	Mexico	001-866-434-2080
Austria	01-24592-5901	Netherlands	020-514-5770
Belgium	Dutch 02-210-9820 French 02-210-9800	New Zealand	0800-446-149
Bolivia	0800-0189	Norway	66 81 11 00
Brazil	55-11-3889-8986	Peru	0-800-50-866
Canada	1-800-565-3344 Toronto 416-383-3344	Philippines	632-995-2225
Chile	800-224-488	Portugal	21-791 51 47
China (PRC)	800-810-1818	Russia	095-940-2000
China (Hong Kong S.A.R.)	852-2825-7799	Singapore	1800-840-9911
Columbia	980-912-3021	Spain	91-662 49 16
Denmark	45 20 82 00	Sweden	08-477 4420
Ecuador	1-800-426911 (option #4)	Switzerland	058-333-09-00
Finland	09-459 69 60	Taiwan	886-2-2725-9799
France	02 38 55 74 50	Thailand	66-2-273-4000
Germany	07032-1549 201	Turkey	00-800-446-32-041
Indonesia	021-523-8535	United Kingdom	0-1475-555 055
Ireland	01-815-9202	United States	1-800-426-7378
Italy	02-7031-6101	Uruguay	000-411-005-6649
Japan	Consumer customers 0120-887-870 Business customers 0120-887-874	Venezuela	0-800-100-2011
Luxembourg	298-977 5063	Vietnam	848-8295-160

Apêndice C. Notices

IBM may not offer the products, services, or features discussed in this document in all countries. Consult your local IBM representative for information on the products and services currently available in your area. Any reference to an IBM product, program, or service is not intended to state or imply that only that IBM product, program, or service may be used. Any functionally equivalent product, program, or service that does not infringe any IBM intellectual property right may be used instead. However, it is the user's responsibility to evaluate and verify the operation of any non-IBM product, program, or service.

IBM may have patents or pending patent applications covering subject matter described in this document. The furnishing of this document does not give you any license to these patents. You can send license inquiries, in writing, to:

*IBM Director of Licensing
IBM Corporation
North Castle Drive
Armonk, NY 10504-1785
U.S.A.*

INTERNATIONAL BUSINESS MACHINES CORPORATION PROVIDES THIS PUBLICATION "AS IS" WITHOUT WARRANTY OF ANY KIND, EITHER EXPRESS OR IMPLIED, INCLUDING, BUT NOT LIMITED TO, THE IMPLIED WARRANTIES OF NON-INFRINGEMENT, MERCHANTABILITY OR FITNESS FOR A PARTICULAR PURPOSE. Some jurisdictions do not allow disclaimer of express or implied warranties in certain transactions, therefore, this statement may not apply to you.

This information could include technical inaccuracies or typographical errors. Changes are periodically made to the information herein; these changes will be incorporated in new editions of the publication. IBM may make improvements and/or changes in the product(s) and/or the program(s) described in this publication at any time without notice.

The products described in this document are not intended for use in implantation or other life support applications where malfunction may result in injury or death to persons. The information contained in this document does not affect or change IBM product specifications or warranties. Nothing in this document shall operate as an express or implied license or indemnity under the intellectual property rights of IBM or third parties. All information contained in this document was obtained in specific environments and is presented as an illustration. The result obtained in other operating environments may vary.

IBM may use or distribute any of the information you supply in any way it believes appropriate without incurring any obligation to you.

Any references in this publication to non-IBM Web sites are provided for convenience only and do not in any manner serve as an endorsement of those Web sites. The materials at those Web sites are not part of the materials for this IBM product, and use of those Web sites is at your own risk.

Any performance data contained herein was determined in a controlled environment. Therefore, the result obtained in other operating environments may

vary significantly. Some measurements may have been made on development-level systems and there is no guarantee that these measurements will be the same on generally available systems. Furthermore, some measurements may have been estimated through extrapolation. Actual results may vary. Users of this document should verify the applicable data for their specific environment.

Trademarks

The following terms are trademarks of International Business Machines Corporation in the United States, other countries, or both:

IBM
IBM logo
ThinkPad

Microsoft, Windows, and Windows NT are trademarks of Microsoft Corporation in the United States, other countries, or both.

Pentium is a trademark of Intel Corporation in the United States, other countries, or both.

Other company, product, or service names may be trademarks or service marks of others.

Federal Communications Commission (FCC) statement

Note: This equipment has been tested and found to comply with the limits for a Class B digital device, pursuant to Part 15 of the FCC Rules. These limits are designed to provide reasonable protection against harmful interference in a residential installation. This equipment generates, uses, and can radiate radio frequency energy and, if not installed and used in accordance with the instructions, may cause harmful interference to radio communications. However, there is no guarantee that interference will not occur in a particular installation. If this equipment does cause harmful interference to radio or television reception, which can be determined by turning the equipment off and on, the user is encouraged to try to correct the interference by one or more of the following measures:


- Reorient or relocate the receiving antenna.
- Increase the separation between the equipment and receiver.
- Connect the equipment into an outlet on a circuit different from that to which the receiver is connected.
- Consult an IBM authorized dealer or service representative for help.

Properly shielded and grounded cables and connectors must be used in order to meet FCC emission limits. Proper cables and connectors are available from IBM authorized dealers. IBM is not responsible for any radio or television interference caused by using other than recommended cables and connectors or by unauthorized changes or modifications to this equipment. Unauthorized changes or modifications could void the user's authority to operate the equipment.

This device complies with Part 15 of the FCC Rules. Operation is subject to the following two conditions: (1) this device may not cause harmful interference, and (2) this device must accept any interference received, including interference that may cause undesired operation.

Responsible party:
International Business Machines Corporation

New Orchard Road
Armonk, NY 10504
Telephone: 1-919-543-2193

 Tested To Comply
With FCC Standards
FOR HOME OR OFFICE USE

Industry Canada Class B emission compliance statement

This Class B digital apparatus complies with Canadian ICES-003.

Avis de conformité a la réglementation d'Industrie Canada

Cet appareil numérique de la classe B est conforme à la norme NMB-003 du Canada.

Deutsche EMV-Direktive (electromagnetische Verträglichkeit)

Zulassungbescheinigung laut dem Deutschen Gesetz über die elektromagnetische Verträglichkeit von Geräten (EMVG) vom 30. August 1995 (bzw. der EMC EG Richtlinie 89/336):

Dieses Gerät ist berechtigt in Übereinstimmung mit dem Deutschen EMVG das EG-Konformitätszeichen - CE - zu führen. Verantwortlich für die Konformitätserklärung nach Paragraph 5 des EMVG ist die:

IBM Deutschland Informationssysteme GmbH, 70548 Stuttgart.

Informationen in Hinsicht EMVG Paragraph 3 Abs. (2) 2:

Das Gerät erfüllt die Schutzanforderungen nach EN 55024:1998 und EN 55022:1998 Klasse B.
--

EN 55022 Hinweis:

“Wird dieses Gerät in einer industriellen Umgebung betrieben (wie in EN 55022:B festgelegt), dann kann es dabei eventuell gestört werden. In solch einem FA11 ist der Abstand bzw. die Abschirmung zu der industriellen Störquelle zu vergrößern.”

Anmerkung:

Um die Einhaltung des EMVG sicherzustellen sind die Geräte, wie in den IBM Handbüchern angegeben, zu installieren und zu betreiben.

European Union - emission directive

This product is in conformity with the protection requirements of EU Council Directive 89/336/ECC on the approximation of the laws of the Member States relating to electromagnetic compatibility.

IBM can not accept responsibility for any failure to satisfy the protection requirements resulting from a non-recommended modification of the product, including the fitting of non-IBM option cards.

This product has been tested and found to comply with the limits for Class B Information Technology Equipment according to European Standard EN 55022. The limits for Class B equipment were derived for typical residential environments to provide reasonable protection against interference with licensed communication devices.

Union Européenne - Directive Conformité électromagnétique

Ce produit est conforme aux exigences de protection de la Directive 89/336/EEC du Conseil de l'UE sur le rapprochement des lois des États membres en matière de compatibilité électromagnétique.

IBM ne peut accepter aucune responsabilité pour le manquement aux exigences de protection résultant d'une modification non recommandée du produit, y compris l'installation de cartes autres que les cartes IBM.

Ce produit a été testé et il satisfait les conditions de l'équipement informatique de Classe B en vertu de Standard européen EN 55022. Les conditions pour l'équipement de Classe B ont été définies en fonction d'un contexte résidentiel ordinaire afin de fournir une protection raisonnable contre l'interférence d'appareils de communication autorisés.

Unione Europea - Directiva EMC (Conformidad electromagnética)

Este producto satisface los requisitos de protección del Consejo de la UE, Directiva 89/336/CEE en lo que a la legislatura de los Estados Miembros sobre compatibilidad electromagnética se refiere.

IBM no puede aceptar responsabilidad alguna si este producto deja de satisfacer dichos requisitos de protección como resultado de una modificación no recomendada del producto, incluyendo el ajuste de tarjetas de opción que no sean IBM.

Este producto ha sido probado y satisface los límites para Equipos Informáticos Clase B de conformidad con el Estándar Europeo EN 55022. Los límites para los equipos de Clase B se han establecido para entornos residenciales típicos a fin de proporcionar una protección razonable contra las interferencias con dispositivos de comunicación licenciados.

Union Europea - Normativa EMC

Questo prodotto è conforme alle normative di protezione ai sensi della Direttiva del Consiglio dell'Unione Europea 89/336/CEE sull'armonizzazione legislativa degli stati membri in materia di compatibilità elettromagnetica.

IBM non accetta responsabilità alcuna per la mancata conformità alle normative di protezione dovuta a modifiche non consigliate al prodotto, compresa l'installazione di schede e componenti di marca diversa da IBM.

Le prove effettuate sul presente prodotto hanno accertato che esso rientra nei limiti stabiliti per le apparecchiature di informatica Classe B ai sensi della Norma Europea EN 55022. I limiti delle apparecchiature della Classe B sono stati stabiliti al fine di fornire ragionevole protezione da interferenze mediante dispositivi di comunicazione in concessione in ambienti residenziali tipici.

이 기기는 가정용으로 전자파 적합등록을 한 기기로서
주거지역에서는 물론 모든 지역에서 사용할 수 있습니다.

この装置は、情報処理装置等電波障害自主規制協議会（VCCI）の基準に基づきクラスB情報技術装置です。この装置は、家庭環境で使用することを目的としていますが、この装置がラジオやテレビジョン受信機に近接して使用されると、受信障害を引き起こすことがあります。
取扱説明書に従って正しい取り扱いをして下さい。

Japanese statement of compliance for products less than or equal to 20 A per phase

高調波ガイドライン適合品



Número da Peça: 22P9237

Impresso em Brazil

(1P) P/N: 22P9237

