



Portable 40 GB USB 2.0 Hard Drive with Rescue and Recovery

User's Guide



Portable 40 GB USB 2.0 Hard Drive with Rescue and Recovery

User's Guide

Nota: Before using this information and the product it supports, read the information in Appendice C, "Service and Support", a pagina 19 and Appendice D, "IBM Statement of Limited Warranty Z125-4753-08 04/2004", a pagina 23.

Indice

| | | | |
|--|------------|--|-----------|
| Prefazione | v | Informazioni di backup sulla risoluzione dei problemi. | 9 |
| Registering your option | v | L'operazione di backup è lenta | 10 |
| Informazioni preliminari | vii | Pianificazione delle date al ventinovesimo, trentesimo o trentunesimo giorno | 10 |
| Guida in linea | vii | Impossibile selezionare l'opzione Archive | 10 |
| Capitolo 1. Guida per l'utente hardware | 1 | Informazioni di ripristino sulla risoluzione dei problemi | 10 |
| Descrizione del prodotto | 1 | L'operazione di ripristino è lenta | 10 |
| Requisiti hardware e software | 1 | Dopo un'operazione di ripristino, l'utente non è in grado di collegarsi | 11 |
| Installazione dell'unità | 1 | Informazioni sul risparmio energetico per la risoluzione dei problemi | 11 |
| Rendere avviabile l'unità | 3 | | |
| Scollegamento dell'unità dall'elaboratore | 3 | | |
| Manutenzione dell'unità | 3 | | |
| Capitolo 2. Installazione e utilizzo del software Rescue and Recovery | 5 | Appendice B. Glossario | 13 |
| Prerequisiti | 5 | Appendice C. Service and Support | 19 |
| Prima di installare Rescue and Recovery | 5 | Online technical support | 19 |
| Compatibilità applicativa | 5 | Telephone technical support | 19 |
| Configurazione dell'unità disco fisso | 6 | Appendice D. IBM Statement of Limited Warranty Z125-4753-08 04/2004 | 23 |
| Installazione di Rescue and Recovery | 6 | Part 1 - General Terms | 23 |
| Creazione del supporto Rescue and Recovery | 7 | Part 2 - Country-unique Terms | 26 |
| Utilizzo delle funzioni di backup e ripristino | 7 | Part 3 - Warranty Information | 36 |
| Accesso all'area di lavoro Rescue and Recovery | 8 | Types of Warranty Service | 36 |
| Reinstallazione di Rescue and Recovery | 8 | Appendice E. Notices | 41 |
| Disinstallazione di Rescue and Recovery | 8 | Trademarks | 42 |
| Appendice A. Risoluzione dei problemi | 9 | Electronic emission notices | 42 |
| Informazioni generali sulla risoluzione dei problemi | 9 | Federal Communications Commission (FCC) statement | 42 |
| Informazioni sull'installazione relative alla risoluzione dei problemi | 9 | | |
| Disinstallazione del software | 9 | | |

Prefazione

This manual provides information on the IBM 40 GB USB 2.0 Hard Drive with Rescue and Recovery. This manual is written for the installer and user of this equipment and contains the following information:

- Capitolo 1, "Guida per l'utente hardware" contains instructions for installing and using the IBM 40 GB Hard Disk Drive with Rescue and Recovery.
- Capitolo 2, "Installazione e utilizzo del software Rescue and Recovery", a pagina 5 contains installation prerequisites and instructions, a listing of Rescue and Recovery with Rapid Restore components and system requirements, and an overview of the Rescue and Recovery with Rapid Restore concepts.
- Appendice A, "Risoluzione dei problemi" contains information that might be helpful if you encounter trouble using Rescue and Recovery with Rapid Restore.
- Appendice B, "Glossario", a pagina 13 contains definitions of industry terms to assist you in understanding some of the concepts discussed in this guide.
- Appendice C, "Service and Support", a pagina 19 provides service and support information.
- Appendice D, "IBM Statement of Limited Warranty Z125-4753-08 04/2004", a pagina 23 provides warranty information.
- Appendice E, "Notices" contains trademarks and legal notices.

Registering your option

Thank you for purchasing this IBM® product. Please take a few moments to register your product and provide us with information that will help IBM to better serve you in the future. Your feedback is valuable to us in developing products and services that are important to you, as well as in developing better ways to communicate with you. Register your option on the IBM Web site at

<http://www.ibm.com/pc/register/>

IBM will send you information and updates on your registered product unless you indicate on the Web site questionnaire that you do not want to receive further information.

Informazioni preliminari

Prima di installare ed utilizzare il prodotto Unità disco fisso USB 2.0 da 40 GB portatile IBM con Rescue and Recovery, visualizzare le seguenti informazioni.

Attenzione

Utilizzare solo i cavi forniti con questa opzione. Se si utilizzano cavi diversi da quelli forniti in questo pacchetto di opzioni, è possibile che l'unità sia danneggiata. Non collegare un adattatore CA a questa unità.

- Per evitare di danneggiare l'unità disco fisso USB, gestire con cautela. Durante il trasporto dell'unità oppure quando non è in uso, posizionarla nella custodia per il trasporto, fornita con l'opzione. Per ulteriori informazioni sulla corretta gestione dell'unità disco fisso USB, consultare la sezione "Manutenzione dell'unità" a pagina 3.
- E' necessario che il cavo USB primario sia collegato ad una porta di elevata alimentazione USB. Tentare di collegare il cavo USB primario ad un'altra porta USB.
- Durante l'utilizzo dell'unità disco fisso USB di un elaboratore portatile con una scheda PCMCIA USB 2.0, è necessario che il cavo USB primario sia inserito in una porta ad elevata alimentazione per scheda PCMCIA. E' anche necessario collegare il cavo di alimentazione ausiliario alla porta USB, per fornire un'adeguata alimentazione.

Attenzione

IBM non supporta questo prodotto con un programma non IBM che ordina o riordina la tabella delle partizioni.

Attenzione

Conservare il CD fornito con l'unità disco fisso USB 2.0 Portable da 40 GB e creare una copia di questo CD. La IBM non è in grado di sostituire questo CD e né di scaricarlo dal Web.

Guida in linea

La guida in linea integrata Rescue and Recovery è una valida fonte di informazioni. Il pannello della guida contiene informazioni che vengono aggiornate dinamicamente quando si accede ai diversi componenti di Rescue and Recovery.

Per accedere alla guida in linea di Rescue and Recovery, effettuare la seguente procedura:

1. Accedere alla console principale di Rescue and Recovery.
2. Andare al menu Help.

Capitolo 1. Guida per l'utente hardware

Questo capitolo contiene le istruzioni per installare ed utilizzare l'unità disco fisso IBM Portable da 40 GB con Rescue and Recovery.

Nota: Prima di installare e utilizzare l'unità disco fisso USB 2.0 IBM Portable da 40 GB con Rescue and Recovery, consultare "Informazioni preliminari" a pagina vii.

Descrizione del prodotto

L'unità disco fisso IBM Portable da 40 GB con Rescue and Recovery è un'unità disco fisso USB ad alta velocità, ultra-leggera e portatile che è compatibile con lo standard USB 2.0 che consente trasferimenti di dati sino a 40 volte più veloci rispetto alle connessioni USB 1.1. L'unità può essere utilizzata con elaboratori portatili o desktop ed è anche compatibile con le connessioni USB 1.0 e USB 1.1. Una volta installata l'unità, essa funziona come un'unità plug and play e non è sostituibile a sistema acceso; ossia, è possibile collegare e scollegare l'unità durante l'esecuzione dell'elaboratore. Consultare la sezione "Scollegamento dell'unità dall'elaboratore" a pagina 3.

Questo pacchetto di opzione comprende:

- Unità disco fisso IBM Portable da 40 GB con Rescue and Recovery
- Cavo USB primario (Connessione USB "A" a "mini B")
- Cavo di alimentazione ausiliario
- *User's Guide and Software CD* che include il software Rapid Restore e questa *Guida per l'utente* in linea

Nota: Conservare questo CD e crearne una copia. La IBM non è in grado di sostituire questo CD o di scaricarlo dal Web.

- Garanzia
- Custodia per il trasporto

Requisiti hardware e software

E' necessario disporre dei seguenti componenti hardware installati sull'elaboratore:

- Minimo Microprocessore Intel Pentium da 200 MHz
- 64 MB di RAM (Random Access Memory)
- Unità CD-ROM o DVD-ROM per installare il software del CD incluso
- Porte USB 1.1 o 2.0

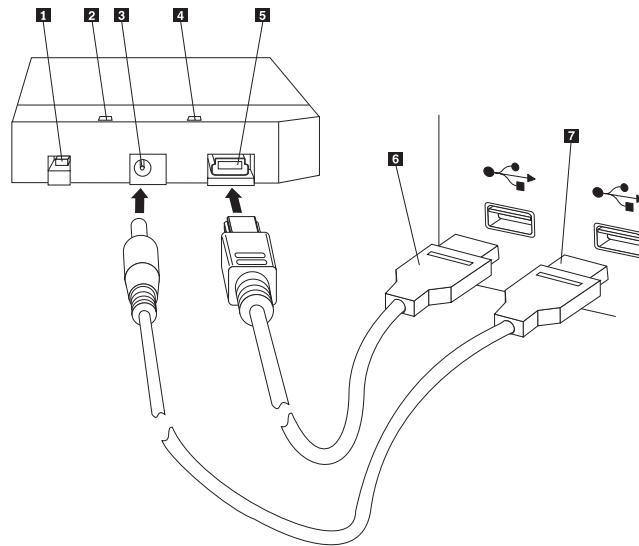
L'elaboratore deve disporre di Microsoft Windows 2000 Professional o Microsoft Windows XP installato per utilizzare l'unità disco fisso IBM Portable da 40 GB con Rescue and Recovery.

Installazione dell'unità

Questa sezione fornisce le istruzioni sull'installazione dell'unità.

Per installare l'unità, completare la seguente procedura:

1. Collegare il cavo USB primario alla porta USB **5**, come riportato nella sezione Figura 1.



- 1** Interruttore di alimentazione
- 2** LED di attività dell'unità
- 3** Porta di alimentazione ausiliaria
- 4** LED di alimentazione
- 5** Porta USB
- 6** Cavo USB primario
- 7** Cavo di alimentazione ausiliario

Figura 1. Installazione dell'unità

2. Collegare l'altra estremità del cavo USB primario **6** ad una porta USB disponibile.
3. Collegare il cavo di alimentazione ausiliaria alla relativa porta **3** dell'unità.
4. Collegare l'altra estremità del cavo di alimentazione ausiliario **7** alla porta USB disponibile.
5. Girare l'interruttore **1** in posizione attiva.

Attenzione

Utilizzare solo i cavi forniti con questa opzione. L'utilizzo di cavi diversi da quelli forniti in questo pacchetto di opzioni, potrebbe danneggiare l'unità. Non collegare un adattatore CA a questa unità.

6. Aprire **Risorse del computer** e fare doppio clic sull'icona relativa all'unità disco fisso IBM USB.

Windows rileverà automaticamente l'unità. La prima volta che si eseguono questi passi viene visualizzata una finestra di benvenuto con l'opzione per installare il software Rescue and Recovery.

Se si desidera utilizzare il software Rescue and Recovery incluso, leggere l'introduzione generale in Capitolo 2, "Installazione e utilizzo del software Rescue

and Recovery”, a pagina 5. Per installare il software Rescue and Recovery, consultare “Installazione di Rescue and Recovery” a pagina 6.

Se non si desidera utilizzare il software Rescue and Recovery incluso, l’unità è pronta per essere utilizzata, non viene richiesta alcuna installazione aggiuntiva del software. Per disabilitare l’avvio automatico, fare clic su **Non visualizzare di nuovo** nell’angolo sinistro inferiore della finestra del browser, scollegare l’unità e ricollegarla.

Nota: A seconda della quantità di dati da copiare, l’installazione di Rescue and Recovery può richiedere diverso tempo. Questa condizione è valida soprattutto se si utilizza una connessione USB 1.1. E’ possibile che con l’interruzione dell’installazione di Rescue and Recovery ci sia una perdita di dati.

Rendere avviabile l’unità

L’unità può essere configurata come unità avviabile sui sistemi dotati di supporto BIOS avvio da USB. Di solito, il BIOS rileva l’unità come “unità disco fisso 1” o “IBM-(USB).” Per aggiungere l’unità disco fisso IBM Portable da 40 GB con Rescue and Recovery alla sequenza di avvio dell’elaboratore, sarà necessario utilizzare il programma BIOS setup utility del computer. Per informazioni sull’utilizzo del programma BIOS setup utility, consultare la documentazione fornita con l’elaboratore.

In caso di problemi, verificare che sia stato installato il BIOS recente sul computer. Per un elenco di computer che supportano l’avvio mediante BIOS sulle unità di memorizzazione USB, consultare il sito Web di supporto IBM <http://www.ibm.com/pc/support>.

Nota: Consultare “Creazione del supporto Rescue and Recovery” a pagina 7 prima di rendere avviabile l’unità.

Scollegamento dell’unità dall’elaboratore

Per scollegare l’unità in Windows 2000, completare la seguente procedura. Se si utilizza Windows XP, eseguire solo i passaggi 3 e 4, riportati di seguito.

1. Fare clic su sull’icona **Safely Remove Hardware** nella barra delle applicazioni.
2. Fare clic sull’icona **Periferica archiviazione di massa USB** per interrompere l’unità.
3. Posizionare l’interruttore di accensione/spegnimento dell’unità in posizione di disattivazione (off).
4. Scollegare i cavi.

Manutenzione dell’unità

Utilizzare le seguenti istruzioni sulla manutenzione dell’unità.

- Non lasciare cadere o urtare l’unità.
- Utilizzare l’interruttore di accensione dell’unità per spegnere l’unità quando non viene utilizzata.
- Non operare o conservare l’unità presso forti campi magnetici.
- Non esporre l’unità a liquidi, temperature estreme o umidità.

- Non utilizzare i cavi di alimentazione o adattatori che non sono compresi in questo pacchetto di opzione.

Capitolo 2. Installazione e utilizzo del software Rescue and Recovery

Il prodotto IBM Rescue and Recovery con Rapid Restore (definito anche programma Rescue and Recovery) fornisce diverse funzioni che possono consentire il ripristino, anche se non è possibile avviare il sistema operativo Windows. Le funzioni principali includono:

- Backup dell'unità disco fisso completo e incrementale mediante il programma IBM Rescue and Recovery. I file di backup possono essere memorizzati in un'area protetta del disco fisso, su un CD registrabile o supporto DVD, su un'unità di rete o una periferica USB, quale l'unità disco fisso USB.
- Il ripristino del disco fisso completo mediante i file di backup creati dal programma Rescue and Recovery.
- Il ripristino ed il trasferimento di singoli file memorizzati sul disco fisso locale nelle partizioni di Windows, un'unità di rete o da un file di backup di Rescue and Recovery.
- L'area di lavoro Rescue and Recovery, che viene eseguito in modo indipendente dal sistema operativo Windows. Mediante l'area di lavoro Rescue and Recovery, è possibile ripristinare il disco fisso in uno dei diversi stati salvati, ripristinare i file dalla partizione di Windows o da un backup, comunicare in Internet e visualizzare le informazioni utili sulla condizione del computer.

Prerequisiti

Per installare questo programma, è necessario disporre di quanto segue:

- Windows XP o Windows 2000 con Service Pack 3. Se si installa questo programma su un disco fisso dotato di più di 137 GB, viene richiesto Service Pack 1 per Windows XP.
- Internet Explorer 5.5 o successiva.
- 128 MB di memoria di cui non più di 8 MB possono essere designati come memoria condivisa dell'installazione del video nel BIOS.
- 800 MB di spazio disponibile sul disco.

Prima di installare Rescue and Recovery

Considerare le seguenti informazioni quando si installa Rescue and Recovery:

- **Stato del sistema.** Il sistema è stato impostato nello stesso modo in cui si desidera ripristinarlo? Sarà aggiunto ulteriore software?

Prima di installare Rescue and Recovery, disporre dei seguenti componenti. I seguenti prerequisiti sono necessari per il funzionamento corretto di Rescue and Recovery:

- Un computer IBM ThinkCentre o ThinkPad
- Internet Explorer 5.5 o successiva

Compatibilità applicativa

Alcune applicazioni, dotate di un ambiente driver di filtro complesso (quali il software anti-virus) potrebbero non essere compatibili con il software IBM Rescue and Recovery con Rapid Restore. Per informazioni relative alla compatibilità, consultare il file README fornito con il software IBM Rescue and Recovery con Rapid Restore sul Web: www.ibm.com/thinkvantage.

IBM Rescue and Recovery non è compatibile con Norton AntiVirus 2002 e 2003. E' necessario utilizzare Norton AntiVirus Corporate Edition o Norton AntiVirus 2004 per il funzionamento corretto della scansione dei virus.

Configurazione dell'unità disco fisso

Il software IBM Rescue and Recovery con Rapid Restore non è supportato sui valori preimpostati per i computer OEM (original equipment manufacturer). Per i computer OEM, l'unità disco fisso deve essere configurata in base alle istruzioni di IBM Rescue and Recovery con Rapid Restore Customization and Deployment Guide (disponibile sul sito IBM all'indirizzo www.ibm.com/thinkvantage).

Installazione di Rescue and Recovery

Questa sezione contiene le istruzioni sull'installazione dell'unità disco fisso USB 2.0 IBM Portable da 40 GB con Rescue and Recovery. Esistono due modalità per installare il software Rescue and Recovery:

- Dall'unità disco fisso USB 2.0 IBM Portable da 40 GB
OPPURE
- Da *User's Guide and Software CD*

Una volta eseguita l'installazione di un prodotto, consultare "Creazione del supporto Rescue and Recovery" a pagina 7 prima di eseguire il backup dell'unità USB.

Installazione dall'unità disco fisso USB 2.0 da 40 GB portatile IBM

Per installare Rescue and Recovery dall'unità disco fisso USB 2.0 IBM Portable da 40 GB, completare la seguente procedura:

1. Chiudere tutte le applicazioni aperte.
2. Collegare l'unità ad una porta USB disponibile.
3. Posizionare l'interruttore di accensione/spengimento in posizione di attivazione (On) (I). Windows installerà automaticamente il driver di periferica.
4. Aprire **Risorse del computer** e fare doppio clic sull'icona relativa all'unità disco fisso IBM USB.
5. Fare clic su **Software**.
6. Fare doppio clic su **IBM Rapid Restore**.
7. Seguire le istruzioni visualizzate.

Installazione dal CD

Per installare Rescue and Recovery da *User's Guide and Software CD*, completare la seguente procedura:

1. Inserire *User's Guide and Software CD* nell'unità CD o DVD.
2. Se il CD non viene avviato automaticamente, fare clic su **Starte** poi fare clic su **Esegui...**
 - a. Immettere `e:\launch.bat` dove `e` è la lettera unità del CD o DVD.
 - b. Fare clic su **OK**.Viene visualizzata la finestra del browser del CD.
3. Selezionare la lingua e fare clic su **OK**.
4. Fare clic su **Software**.
5. Fare doppio clic su **IBM Rapid Restore**.
6. Seguire le istruzioni visualizzate.

Nota: Il tempo richiesto per l'installazione di Rapid Restore varia a seconda della quantità di dati da copiare. Questa condizione è valida soprattutto se si utilizza USB 1.1. E' possibile che con l'interruzione dell'installazione del software Rapid Restore ci sia una perdita di dati.

Creazione del supporto Rescue and Recovery

Se si dispone di un'unità dotata di scrittura su CD o DVD, oppure se si dispone di un'unità disco fisso USB esterna, è possibile creare il supporto avviabile da poter utilizzare per effettuare il ripristino che impedisce l'accesso all'ambiente Windows o all'area di lavoro Rescue and Recovery sul disco fisso del computer. Sebbene alcuni problemi sono rari, è preferibile verificare il supporto Rescue and Recovery, prima che si verifichi un problema.

E' possibile effettuare le seguenti attività mediante il supporto Rescue and Recovery:

- Ripristinare file, cartelle o l'intero contenuto del disco fisso da un backup mediante il programma IBM Rescue and Recovery
- Visualizzare le informazioni fondamentali sul computer e su una cronologia di eventi
- Trasferire file dal computer o dalla rete su un altro supporto
- Accedere a Internet mediante una connessione Ethernet

Per creare il supporto Rescue and Recovery, procedere nel modo seguente:

Nota: Se si desidera utilizzare un'unità disco fisso USB esterna come il supporto Rescue and Recovery, collegarlo ad uno dei connettori USB prima di avviare questa procedura. Durante questa procedura, tutti i dati presenti sul disco fisso USB esterno saranno eliminati. Se si dispone di file importanti sul disco fisso USB esterno, copiarli sugli altri supporti prima di iniziare questa procedura.

Attenzione

1. Nel desktop di Windows, fare clic su **Start, Programmi (o Tutti i programmi se si utilizza Windows XP)**, fare clic su **Access IBM** e poi su **Create rescue media**.
2. Seguire le istruzioni visualizzate.

Per informazioni sull'utilizzo del supporto Rescue and Recovery, consultare "Accesso all'area di lavoro Rescue and Recovery" a pagina 8.

Utilizzo delle funzioni di backup e ripristino

Il programma Rescue and Recovery controlla tutte le funzioni di ripristino di file e ripristino e di backup. Per accedere alle funzioni di ripristino e di backup, procedere nel modo seguente:

1. Nel desktop di Windows, fare clic su **Start, Programmi (o Tutti i programmi se si utilizza Windows XP)**, fare clic su **Access IBM** e poi su **IBM Rapid Restore Ultra 4.0**.
2. Una volta visualizzata la finestra principale, procedere nel modo seguente:
 - Per eseguire un'operazione di backup, pianificare le operazioni di backup, copiare un backup esistente su un altro supporto o impostare le preferenze per le operazioni di backup, fare clic su **Backup**. Quindi, fare clic sulla selezione appropriata nel menu a discesa.

- Per ripristinare lo stato del disco fisso o uno o più file da un backup, fare clic su **Restore**. Quindi, fare clic sulla selezione appropriata nel menu a discesa.

Per ulteriori informazioni sull'utilizzo di queste funzioni, fare clic su **Help**.

Accesso all'area di lavoro Rescue and Recovery

Per accedere all'area di lavoro Rescue and Recovery, procedere nel modo seguente:

Metodo 1:

1. Spegnerne l'elaboratore.
2. Riavviare il computer ed osservare eventuali informazioni.
3. Alla richiesta, premere e rilasciare F11. E' necessario premere e rilasciare il tasto F11 quando viene visualizzata la richiesta.
4. Dopo un breve ritardo, viene visualizzata l'area di lavoro Rescue and Recovery. Per informazioni sull'utilizzo delle varie funzioni, fare clic su **Help**.

Metodo 2:

1. Inserire il CD Rescue and Recovery creato nell'unità CD o DVD oppure se il supporto di ripristino è un'unità disco fisso USB esterna, collegare l'unità e accenderla.
2. Spegnerne l'elaboratore.
3. Riavviare l'elaboratore.
4. Dopo un breve ritardo, viene visualizzata l'area di lavoro Rescue and Recovery. Per informazioni sull'utilizzo delle varie funzioni, fare clic su **Help**.

Nota: Se il supporto di ripristino non viene avviato correttamente, è possibile che la periferica di ripristino (unità CD, unità DVD o USB) sia stata impostata correttamente nella sequenza di avvio del BIOS. Consultare la documentazione fornita con il computer per informazioni sul reperimento dell'accesso al programma di utilità di configurazione del BIOS.

Reinstallazione di Rescue and Recovery

Si consiglia di archiviare le serie di backup correnti su CD-R prima di reinstallare Rescue and Recovery. Per reinstallare il software Rescue and Recovery, potrebbe essere necessario disinstallare le precedenti versioni. In questo caso, verranno eliminate le copie di backup correnti. Quindi, sarà possibile installare le versioni più recenti di Rescue and Recovery.

Disinstallazione di Rescue and Recovery

Per disinstallare Rescue and Recovery, fare clic su:

- **Start**
- **Pannello di controllo**
- **Installazione applicazioni**
- **Rescue and Recovery**

Il programma di disinstallazione rimuove il programma e tutte le serie di backup.

Appendice A. Risoluzione dei problemi

Le seguenti informazioni potrebbero risultare utili se si verificano problemi mediante IBM Rescue and Recovery con l'applicazione Rapid Restore.

Informazioni generali sulla risoluzione dei problemi

Le seguenti informazioni potrebbero essere utili se si verificano problemi mediante Rescue and Recovery con il software Rapid Restore.

- Quando vengono creati i nuovi utenti Windows, è necessario che il sistema venga riavviato prima di poter effettuare il backup dei nuovi utenti.
- Non utilizzare Rescue and Recovery con Rapid Restore insieme a qualsiasi altro software di utilità che modifica la registrazione di avvio principale. Il software che modifica la registrazione di avvio principale del disco fisso può rendere inaccessibile i backup. Sono compresi alcuni software, ma non sono limitati a Roxio GoBack, System Commander e PowerQuest BootMagic.
- Norton Antivirus 5.0 potrebbe non essere in grado di leggere la registrazione di avvio dell'unità disco fisso.

Informazioni sull'installazione relative alla risoluzione dei problemi

Le seguenti informazioni potrebbero risultare se si verificano problemi durante l'installazione o la disinstallazione di IBM Rescue and Recovery con il software Rapid Restore.

Disinstallazione del software

Per disinstallare Rescue and Recovery con Rapid Restore da un elaboratore dotato di Windows 2000 Professional o Windows XP, è necessario collegarsi ad un elaboratore con i diritti di amministratore. Per ulteriori informazioni sugli account dell'utente, consultare l'aiuto in linea, fornito con il sistema operativo.

Informazioni di backup sulla risoluzione dei problemi

Rescue and Recovery con Rapid Restore avvisa l'utente che non esiste alcuna immagine di backup di base valida. Quindi, consente la creazione di una nuova immagine di backup di base.

Le seguenti informazioni potrebbero risultare utili se si verificano problemi durante un'operazione di backup mediante il software IBM Rescue and Recovery con Rapid Restore.

- Gli account utente sono inclusi nelle operazioni di backup e di ripristino. Quindi, se si ripristina il sistema in un momento in cui un utente non esiste oppure dispone di una diversa password, tale utente non sarà in grado di collegarsi.
- Se l'interfaccia Rapid Restore viene chiusa durante l'esecuzione di un backup incrementale di Windows, il software Rescue and Recovery con Rapid Restore continua ad eseguire il backup dei file in background.

L'operazione di backup è lenta

La prestazione di backup dipende dalla dimensione e dal tipo di operazione da eseguire. E' possibile ottimizzare le prestazioni dell'operazione di backup eseguendo copie di backup frequenti.

L'esecuzione di un altro programma, come un programma anti-virus, durante la creazione di un'immagine di backup influenzerà le prestazioni di backup. Non eseguire qualsiasi altro programma durante la creazione di un'immagine di backup.

Eseguire i programmi anti-virus prima o dopo l'esecuzione di un'operazione di backup.

Nota:

1. Le operazioni di backup impiegano molto tempo con USB 1.1.
2. Per evitare possibili corruzioni al database, chiudere sempre tutte le applicazioni e servizi prima di eseguire un'operazione di backup.

Pianificazione delle date al ventinovesimo, trentesimo o trentunesimo giorno

Rescue and Recovery con Rapid Restore non consente di specificare un backup pianificato al ventonesimo, trentesimo o trentunesimo giorno del mese, ma è possibile pianificare un backup per la fine del mese.

Impossibile selezionare l'opzione Archive

Se l'opzione CD-R Archive non è disponibile, l'unità CD-R non è installata.

I supporti CD-RW vengono facilmente sovrascritti. I supporti CD-RW non sono supportati durante la creazione di una serie di CD-R.

Per ripristinare una serie di backup da un CD, l'unità CD deve essere un'opzione di avvio supportata per l'elaboratore di cui si sta eseguendo il ripristino.

Per eseguire un CD-R Archive, è necessario che l'unità disco fisso disponga di almeno 700 MB di spazio disponibile.

Informazioni di ripristino sulla risoluzione dei problemi

Le seguenti informazioni potrebbero risultare utili se si verifica un problema durante il tentativo di un'operazione di ripristino mediante il software IBM Rescue and Recovery con Rapid Restore.

Per ripristinare una serie di backup da un CD, l'unità CD deve essere un'opzione di avvio supportata per l'elaboratore di cui si sta eseguendo il ripristino.

L'operazione di ripristino è lenta

La prestazione di ripristino dipende dalla dimensione e dal tipo di operazione da eseguire. per evitare possibili corruzioni al database, chiudere sempre tutte le applicazioni e servizi prima di eseguire un'operazione di ripristino.

Dopo un'operazione di ripristino, l'utente non è in grado di collegarsi

Questo problema si verifica su sistemi multi-utenti quando un nuovo utente viene aggiunto ed un'operazione di backup impiega tempo prima del primo collegamento del nuovo utente.

Per risolvere questo problema, l'amministratore IT deve aggiungere di nuovo il nuovo utente e riavviare l'elaboratore oppure è necessario che il nuovo utente si colleghi prima della successiva operazione di backup.

Per evitare questo problema, riavviare l'elaboratore dopo aver aggiunto un nuovo utente oppure verificare i collegamenti del nuovo utente prima della successiva operazione di backup.

Informazioni sul risparmio energetico per la risoluzione dei problemi

Le seguenti informazioni potrebbero risultare utili se si verifica un problema durante l'utilizzo di Rescue and Recovery con Rapid Restore a causa di stati di risparmio energetico, quale attesa, sospensione o perdita di energia.

Rescue and Recovery con Rapid Restore risponde ad una richiesta del sistema nel modo seguente:

- **Quando un backup o un'archiviazione CD-R è in corso.** Quando un backup o un'archiviazione CD-R è in corso ed il sistema richiede l'attivazione del modo attesa/sospensione, Rescue and Recovery con Rapid Restore arresta il backup in corso e consente la richiesta. Dalla ripresa, esso registrerà il backup con esito negativo e richiede all'utente di eseguire di nuovo il backup.
- **Quando un ripristino è in corso.** Quando un ripristino è in corso, la richiesta di energia sarà rifiutata e il ripristino proseguirà.

Appendice B. Glossario

Backup

Backup è il processo di copia delle informazioni su disco in modo da conservarle in caso di danneggiamento del sistema operativo o del software.

Immagine di backup di base

Un'immagine di backup originale basata sui settori del disco fisso primario creata durante l'installazione di Rapid Restore. Questa immagine rappresenta la base su cui vengono creati i backup cumulativi e quelli più recenti.

Boot

Indica il processo di avvio di un elaboratore, ad esempio quando si accende o si riavvia un elaboratore.

Intervallo di avvio

L'intervallo di tempo in cui viene eseguito l'avvio di un elaboratore, ma il sistema operativo non è stato ancora inizializzato. Durante questo intervallo è possibile accedere all'interfaccia del sistema pre-operativo OBRM.

Boot Manager

Un programma software memorizzato sul record di avvio principale che legge il record della partizione contenente il sistema operativo da avviare nella RAM. Questo record contiene anche un programma che carica il resto del sistema operativo nella RAM

Byte

Un gruppo di otto bit, che può rappresentare un numero compreso tra zero e 255, una lettera dell'alfabeto o altri caratteri.

CD-R

CD-R (Compact Disc, Recordable) è un tipo di CD che consente una sola operazione di registrazione sul disco.

CD-RW

CD-RW (Compact Disc, Re-writable) è un tipo di CD che consente più operazioni di registrazione sul disco.

CD-ROM

CD-ROM (Compact Disk Read-Only Memory). Un supporto elettronico comunemente utilizzato per memorizzare le informazioni. Non è possibile modificare il contenuto originale di un CD-ROM.

Controller

Un circuito elettronico specializzato che serve come interfaccia tra un'unità, ad esempio un disco fisso, e un elaboratore. IDE e SCSI sono esempi di controller del disco fisso.

Backup cumulativo

Un backup incrementale compresso. Il backup cumulativo memorizza informazioni incrementali diverse se confrontato con l'immagine di backup di base e il backup più recente.

Dati

Informazioni elaborate da un elaboratore. Esempi di dati sono i file del database, i documenti e le pagine html.

Database

Una raccolta di informazioni correlate su un argomento, organizzata in modo da fornire una base per le procedure, come richiamare delle informazioni, trarre delle conclusioni e prendere delle decisioni.

DMM (Data Migration Manager)

DMM (Data Migration Manager) consente di spostare l'immagine del disco esistente in un nuovo disco fisso più grande. La ragione più comune del trasferimento dei dati su un altro disco fisso è la necessità di spazio aggiuntivo. I due ostacoli principali che vengono rilevati durante il trasferimento dei dati sono la mancanza delle conoscenze IT, richieste per completare correttamente il processo, e il calo della produttività causato dal periodo di inattività direttamente correlato al processo di trasferimento.

La funzione OBM "One Button Migration" di DMM elimina questi ostacoli consentendo agli utenti di trasferire, in modo efficiente, l'immagine del disco e i dati senza comprometterne l'integrità. Inoltre, la tecnologia di trasferimento integrata di Rapid Restore gestisce tutte le decisioni più complesse, così l'utente non deve essere necessariamente esperto di IT per trasferire la propria immagine del disco e i dati su un nuovo disco fisso.

Unità disco

Un tipo di unità di memorizzazione utilizzato dagli elaboratori.

Minidisco

Un supporto di memorizzazione rimovibile.

Immagine del disco

Un'immagine del disco è un file contenente un'immagine basata sui settori del disco fisso. Questa immagine contiene la struttura e il formato del disco (ad esempio, FAT), le directory, il sistema operativo, il software, le impostazioni di registro, le impostazioni di rete e i dati. Un'immagine del disco consente agli utenti di ripristinare velocemente l'intero sistema senza dover reinstallare il sistema operativo, le applicazioni, ecc.

Lettera unità

Sui sistemi operativi Windows e MS-DOS, la convenzione di denominazione per i dischi fissi rappresentata da una lettera seguita dai due punti (ad esempio, C: o D:).

Partizione estesa

Un tipo di partizione che supera il limite di quattro partizioni per disco, infatti è possibile creare una o più unità logiche in una partizione estesa.

File system FAT

Il file system utilizzato da MS-DOS e adottato da Windows per memorizzare le informazioni sui dischi fissi, che si avvale di una tabella di assegnazione dei file. Esistono tre tipi di file system FAT, incluso FAT12, FAT16 e FAT32.

FAT (File Allocation Table)

Una tabella o un elenco utilizzato dai sistemi operativi per tenere traccia delle informazioni sui metodi di memorizzazione dei file su un disco fisso.

File system

Il metodo utilizzato dal sistema operativo per denominare, accedere e organizzare i file e le directory su un disco (ad esempio, FAT32 o NTFS).

GUI (Graphical user interface)

Un'interfaccia utente, come quella utilizzata sui sistemi operativi Windows, che utilizza la grafica e un mouse per interagire con l'utente. Lo scopo della GUI è quello di semplificare l'utilizzo dei programmi rispetto ad un'applicazione basata sul testo o ai sistemi operativi come MS-DOS.

Disco fisso

Un tipo specifico di unità disco composta da uno o più dischi metallici rigidi.

IDE (Integrated Device Electronics)

Una tecnologia di interfaccia utilizzata per integrare un disco fisso e un elaboratore. I dischi fissi che utilizzano la tecnologia IDE dispongono di controller integrati, non è quindi necessaria alcuna scheda di controller separata sull'elaboratore.

Interfaccia

La connessione e l'interazione tra l'hardware, il software o l'utente.

File bloccato

I file correntemente in uso sul sistema e, quindi, non disponibili per altre applicazioni, incluso le operazioni di backup. Esempi di applicazioni che creano i file bloccati sono i database Oracle, i server SQL, Lotus Notes e di server e-mail.

Unità logica

Una parte di un disco fisso considerata come unità singola. In questo contesto, il termine 'logica' significa "concettuale" perché non esistono relazioni dirette tra il nome e l'oggetto fisico.

Record di avvio principale

Le informazioni contenute nel primo settore di un disco fisso o minidisco che identificano l'ubicazione del sistema operativo in modo da avviarlo (caricarlo) nella memoria principale o nella RAM dell'elaboratore. Il record di avvio principale viene denominato anche "settore delle partizioni" o "tabella di partizioni principale", perché include una tabella che localizza le partizioni sul disco fisso. Oltre a questa tabella, contiene anche un programma, noto come Boot Manager, che legge il record della partizione contenente il sistema operativo da avviare nella RAM. Questo record contiene anche un programma che carica il resto del sistema operativo nella RAM.

MFT (Master File Table)

Su un volume NTFS, MFT è un file contenente informazioni su tutti gli altri file in quel volume. Include il nome di ciascun file, l'ubicazione fisica sul disco e altre informazioni.

MFT

Vedere "MFT (Master File Table)" a pagina 16.

Backup più recente

Un file di backup incrementale compresso che riflette lo stato del disco fisso al momento dell'operazione di backup. Solo i file che non corrispondono a quelli presenti nel backup cumulativa vengono memorizzati nel file di backup più recente. I backup più recenti possono essere automatizzati, utilizzando la funzione di pianificazione di Rapid Restore, oppure eseguiti manualmente.

OBRM (One Button Restore Manager)

OBRM (One-Button Restore Manager) rappresenta l'elemento base delle funzioni di gestione dei backup e delle immagini di Rapid Restore. OBRM è estremamente efficace ed integra diversi componenti di Rapid Restore, in modo che gli utenti possono ripristinare facilmente il contenuto del disco fisso a uno stato precedente. OBRM è facilmente accessibili dai seguenti punti:

- Prima dell'avvio di Windows (modalità di sistema pre-operativo)
- GUI Windows (modalità Windows)
- Sulla rete (modalità di gestione remota)

Partizione

Una suddivisione dello spazio su un disco fisso considerata come unità fisica separata. Un elaboratore che dispone di un solo disco fisso può avere una partizione singola, spesso denominata unità C:, o più partizioni, ad esempio C:, D: ed E:.

Periferica

Un'unità ubicata esternamente all'elaboratore (ad esempio, un'unità nastro o un disco fisso USB).

Autorizzazione

La possibilità di accedere o modificare i file, specialmente quelli non creati dall'utente. Le autorizzazioni vengono utilizzate a scopo di sicurezza, come la prevenzione degli accessi non autorizzati alle principali informazioni.

Modalità di sistema pre-operativo

L'intervallo di tempo in cui viene eseguito l'avvio di un elaboratore, ma il sistema operativo non è stato ancora inizializzato.

Partizione primaria

Sui sistemi operativi Windows e MS-DOS, un disco fisso può essere suddiviso fino a quattro partizioni primarie, o tre partizioni primarie e una partizione estesa, che a turno possono contenere una o più unità logiche.

RAID

Vedere "RAID (Redundant Array of Independent Disks)" a pagina 17.

RAID (Redundant Array of Independent Disks)

Una combinazione di più dischi fissi che formano un unico grande volume. Di solito, le configurazioni RAID vengono utilizzate su un server di file di rete per archiviare l'accesso più veloce, la protezione del disco più efficace o entrambi.

Ripristino

Il processo che utilizza un'immagine o un backup per ritornare a uno stato precedente del disco fisso.

SCSI (Small Computer System Interface)

Una tecnologia di interfaccia utilizzata per integrare un disco fisso e un elaboratore.

Partizione di servizio

Una partizione nascosta, bloccata sull'unità disco fisso locale utilizzata per operazioni di backup e ripristino. Le partizioni di servizio vengono compresse per risparmiare spazio sul disco e comprendono l'immagine di backup, il backup cumulativo e il backup più recente.

SLK (Site License Key)

Gli amministratori IT che desiderano accedere alle funzioni di livello aziendale di Rapid Restore, devono registrarsi per ottenere un'autorizzazione SLK (Site License Key). SLK consente agli amministratori IT di configurare, distribuire e gestire Rapid Restore in modo efficiente in un ambiente aziendale.

Istantanea

Un backup dell'istantanea sostituisce il backup cumulativo esistente con i dati del backup cumulativo ottimizzato. Questo backup ottimizzato consolida tutti i dati di backup incrementali (cumulativo e più recente) in un unico backup cumulativo. Inoltre, il processo dell'istantanea cancella il backup più recente.

I backup dell'istantanea devono essere eseguiti in determinate circostanze, ad esempio prima o dopo l'installazione di una nuova applicazione o alla creazione di un nuovo database.

Unità USB

L'unità USB (Universal Serial Bus) è un disco fisso plug-and-play che si collega all'elaboratore tramite un'interfaccia USB.

Programma di utilità

Un programma che fornisce servizi e funzioni basilari.

Volume

Una suddivisione dello spazio su un disco fisso considerata come unità fisica separata o una combinazione di dischi fisici considerati come singola unità. Un elaboratore che dispone di un solo disco fisso può avere un solo volume, spesso denominato unità C:, o più volumi, ad esempio C:, D: ed E:.

Serie di volumi

Una singola unità logica composta da un massimo di 32 aree di spazio libero su uno o più dischi fissi. Le serie di volumi possono essere utilizzate per raggruppare piccole aree di spazio libero su uno o più dischi fissi in un'unità logica più grande.

Appendix C. Service and Support

The following information describes the technical support that is available for your product, during the warranty period or throughout the life of the product. Refer to your IBM Statement of Limited Warranty for a full explanation of IBM warranty terms.

Online technical support

Online technical support is available during the life of your product through the Personal Computing Support Web site at <http://www.ibm.com/pc/support>.

During the warranty period, assistance for replacement or exchange of defective components is available. In addition, if your IBM option is installed in an IBM computer, you might be entitled to service at your location. Your technical support representative can help you determine the best alternative.

Telephone technical support

Installation and configuration support through the IBM Support Center will be withdrawn or made available for a fee, at IBM's discretion, 90 days after the option has been withdrawn from marketing. Additional support offerings, including step-by-step installation assistance, are available for a nominal fee.

To assist the technical support representative, have available as much of the following information as possible:

- Option name
- Option number
- Proof of purchase
- Computer manufacturer, model, serial number (if IBM), and manual
- Exact wording of the error message (if any)
- Description of the problem
- Hardware and software configuration information for your system

If possible, be at your computer. Your technical support representative might want to walk you through the problem during the call.

For the support telephone number and support hours by country, refer to the following table. If the number for your country or region is not listed, contact your IBM reseller or IBM marketing representative. Response time may vary depending on the number and nature of the calls received.

Phone numbers are subject to change without notice. For the latest phone number list, go to <http://www.ibm.com/pc/support> and click **Support Phone List**.

| Country or Region | Telephone Number | Country or Region | Telephone Number |
|---------------------------------|--|-------------------|--|
| Africa | +44 (0) 1475 555 055 | Japan | Desktop: 0120-887-870 • Overseas calls: 81-46-266-1084 ThinkPad: 0120-887-874 • Overseas calls: 81-46-266-1084 IntelliStation and xSeries: 81-46-266-1358 PC Software: 0120-558-695 • Overseas calls: 81-44-200-8666 |
| Argentina | 0800-666-0011 | Luxembourg | 298-977-5063 |
| Australia | 131-426 | Malaysia | (60) 3-7727-7800 |
| Austria | 01-24592-5901 | Mexico | 001-866-434-2080 |
| Bolivia | 0800-0189 | Middle East | +44 (0) 1475 555 055 |
| Belgium | Dutch: 02-210 9820 French: 02-210 9800 | Netherlands | 020-514 5770 |
| Brazil | 55-11-3889-8986 | New Zealand | 0800-446-149 |
| Canada | English: 1-800-565-3344 French: 1-800-565-3344 In Toronto: 416-383-3344 | Nicaragua | 255-6658 |
| Chile | 800-224-488 | Norway | 66 81 11 00 |
| China | 800-810-1818 | Panama | 206-6047 |
| China (Hong Kong and S.A.R.) | Home PC: 852-2825-7799 Commercial PC: 852-8205-0333 | Peru | 0-800-50-866 |
| Colombia | 980-912-3021 | Philippines | (63) 2-995-2225 |
| Costa Rica | 284-3911 | Portugal | 21-892-7147 |
| Denmark | 45 20 82 00 | Russia | 095-940-2000 |
| Dominican Republic | 566-4755 or 566-5161 ext. 8201 Toll Free within the Dominican Republic: 1-200-1929 | Singapore | (65) 1-800-840-9911 |
| Ecuador | 1-800-426911 (option #4) | Spain | 91-714-7983 |

| Country or Region | Telephone Number | Country or Region | Telephone Number |
|-------------------|---|-------------------|--|
| El Salvador | 250-5696 | Sweden | 08-477 4420 |
| Finland | 09-459 69 60 | Switzerland | 058-333-0900 |
| France | 02 38 55 74 50 | Taiwan | 886-2-8723-9799 |
| Germany | 07032-1549 201 | Thailand | (66) 2-273-4000 |
| Guatemala | 335-8490 | Turkey | 00-800-446-32-041 |
| Honduras | Tegucigalpa & Sand Pedro Sula: 232-4222 San Pedro Sula: 552-2234 | United Kingdom | 0-1475-555 055 |
| India | 1600-44-6666 | United States | 1-800-IBM-SERV (1-800-426-7378) |
| Indonesia | (62) 21-523-8535 | Uruguay | 000-411-005-6649 |
| Ireland | 01-815-9202 | Venezuela | 0-800-100-2011 |
| Italy | 01-815-9202 | Vietnam | Ho Chi Minh: (84) 8-829-5160 Hanoi: (84) 4-843-6675 |

Appendix D. IBM Statement of Limited Warranty Z125-4753-08 04/2004

Part 1 - General Terms

This Statement of Limited Warranty includes Part 1 - General Terms, Part 2 - Country-unique Terms, and Part 3 - Warranty Information. The terms of Part 2 replace or modify those of Part 1. The warranties provided by IBM in this Statement of Limited Warranty apply only to Machines you purchase for your use, and not for resale. The term "Machine" means an IBM machine, its features, conversions, upgrades, elements, or accessories, or any combination of them. The term "Machine" does not include any software programs, whether pre-loaded with the Machine, installed subsequently or otherwise.
Nothing in this Statement of Limited Warranty affects any statutory rights of consumers that cannot be waived or limited by contract.

What this Warranty Covers

IBM warrants that each Machine 1) is free from defects in materials and workmanship and 2) conforms to IBM's Official Published Specifications ("Specifications") which are available on request. The warranty period for the Machine starts on the original Date of Installation and is specified in Part 3 - Warranty Information. The date on your invoice or sales receipt is the Date of Installation unless IBM or your reseller informs you otherwise. Many features, conversions, or upgrades involve the removal of parts and their return to IBM. A part that replaces a removed part will assume the warranty service status of the removed part. Unless IBM specifies otherwise, these warranties apply only in the country or region in which you purchased the Machine.
THESE WARRANTIES ARE YOUR EXCLUSIVE WARRANTIES AND REPLACE ALL OTHER WARRANTIES OR CONDITIONS, EXPRESS OR IMPLIED, INCLUDING, BUT NOT LIMITED TO, THE IMPLIED WARRANTIES OR CONDITIONS OF MERCHANTABILITY AND FITNESS FOR A PARTICULAR PURPOSE. SOME STATES OR JURISDICTIONS DO NOT ALLOW THE EXCLUSION OF EXPRESS OR IMPLIED WARRANTIES, SO THE ABOVE EXCLUSION MAY NOT APPLY TO YOU. IN THAT EVENT, SUCH WARRANTIES ARE LIMITED IN DURATION TO THE WARRANTY PERIOD. NO WARRANTIES APPLY AFTER THAT PERIOD. SOME STATES OR JURISDICTIONS DO NOT ALLOW LIMITATIONS ON HOW LONG AN IMPLIED WARRANTY LASTS, SO THE ABOVE LIMITATION MAY NOT APPLY TO YOU.

What this Warranty Does not Cover

This warranty does not cover the following:

- any software programs, whether pre-loaded or shipped with the Machine, or installed subsequently;
- failure resulting from misuse (including but not limited to use of any Machine capacity or capability, other than that authorized by IBM in writing), accident, modification, unsuitable physical or operating environment, or improper maintenance by you;
- failure caused by a product for which IBM is not responsible; and
- any non-IBM products, including those that IBM may procure and provide with or integrate into an IBM Machine at your request.

The warranty is voided by removal or alteration of identification labels on the Machine or its parts.

IBM does not warrant uninterrupted or error-free operation of a Machine.

Any technical or other support provided for a Machine under warranty, such as

assistance with "how-to" questions and those regarding Machine set-up and installation, is provided **WITHOUT WARRANTIES OF ANY KIND**.

How to Obtain Warranty Service

If the Machine does not function as warranted during the warranty period, contact IBM or your reseller to obtain warranty service. If you do not register the Machine with IBM, you may be required to present proof of purchase as evidence of your entitlement to warranty service.

What IBM Will Do to Correct Problems

When you contact IBM for service, you must follow the problem determination and resolution procedures that IBM specifies. An initial diagnosis of your problem can be made either by a technician over the telephone or electronically by access to an IBM website. The type of warranty service applicable to your Machine is specified in Part 3 - Warranty Information. You are responsible for downloading and installing designated Machine Code (microcode, basic input/output system code (called "BIOS"), utility programs, device drivers, and diagnostics delivered with an IBM Machine) and other software updates from an IBM Internet Web site or from other electronic media, and following the instructions that IBM provides. If your problem can be resolved with a Customer Replaceable Unit ("CRU") (e.g., keyboard, mouse, speaker, memory, hard disk drive), IBM will ship the CRU to you for you to install. If the Machine does not function as warranted during the warranty period and your problem cannot be resolved over the telephone or electronically, through your application of Machine Code or software updates, or with a CRU, IBM or your reseller, if approved by IBM to provide warranty service, will either, at its discretion, 1) repair it to make it function as warranted, or 2) replace it with one that is at least functionally equivalent. If IBM is unable to do either, you may return the Machine to your place of purchase and your money will be refunded. IBM or your reseller will also manage and install selected engineering changes that apply to the Machine.

Exchange of a Machine or Part

When the warranty service involves the exchange of a Machine or part, the item IBM or your reseller replaces becomes its property and the replacement becomes yours. You represent that all removed items are genuine and unaltered. The replacement may not be new, but will be in good working order and at least functionally equivalent to the item replaced. The replacement assumes the warranty service status of the replaced item.

Your Additional Responsibilities

Before IBM or your reseller exchanges a Machine or part, you agree to remove all features, parts, options, alterations, and attachments not under warranty service.

You also agree to:

1. ensure that the Machine is free of any legal obligations or restrictions that prevent its exchange;
2. obtain authorization from the owner to have IBM or your reseller service a Machine that you do not own; and
3. where applicable, before service is provided:
 - a. follow the service request procedures that IBM or your reseller provides;
 - b. backup or secure all programs, data, and funds contained in the Machine;
 - c. provide IBM or your reseller with sufficient, free, and safe access to your facilities to permit IBM to fulfill its obligations; and
 - d. inform IBM or your reseller of changes in the Machine's location.
4. (a) ensure all information about identified or identifiable individuals (Personal Data) is deleted from the Machine (to the extent technically possible), (b) allow

IBM, your reseller or an IBM supplier to process on your behalf any remaining Personal Data as IBM or your reseller considers necessary to fulfill its obligations under this Statement of Limited Warranty (which may include shipping the Machine for such processing to other IBM service locations around the world), and (c) ensure that such processing complies with any laws applicable to such Personal Data.

Limitation of Liability

IBM is responsible for loss of, or damage to, your Machine only while it is 1) in IBM's possession or 2) in transit in those cases where IBM is responsible for the transportation charges.

Neither IBM nor your reseller are responsible for any of your confidential, proprietary or personal information contained in a Machine which you return to IBM for any reason. You should remove all such information from the Machine prior to its return.

Circumstances may arise where, because of a default on IBM's part or other liability, you are entitled to recover damages from IBM. In each such instance, regardless of the basis on which you are entitled to claim damages from IBM (including fundamental breach, negligence, misrepresentation, or other contract or tort claim), except for any liability that cannot be waived or limited by applicable laws, IBM is liable for no more than

1. damages for bodily injury (including death) and damage to real property and tangible personal property; and
2. the amount of any other actual direct damages, up to the charges (if recurring, 12 months' charges apply) for the Machine that is subject of the claim. For purposes of this item, the term "Machine" includes Machine Code and Licensed Internal Code ("LIC").

This limit also applies to IBM's suppliers and your reseller. It is the maximum for which IBM, its suppliers, and your reseller are collectively responsible.

UNDER NO CIRCUMSTANCES IS IBM, ITS SUPPLIERS OR RESELLERS LIABLE FOR ANY OF THE FOLLOWING EVEN IF INFORMED OF THEIR POSSIBILITY: 1) THIRD PARTY CLAIMS AGAINST YOU FOR DAMAGES (OTHER THAN THOSE UNDER THE FIRST ITEM LISTED ABOVE); 2) LOSS OF, OR DAMAGE TO, DATA; 3) SPECIAL, INCIDENTAL, OR INDIRECT DAMAGES OR FOR ANY ECONOMIC CONSEQUENTIAL DAMAGES; OR 4) LOST PROFITS, BUSINESS REVENUE, GOODWILL OR ANTICIPATED SAVINGS. SOME STATES OR JURISDICTIONS DO NOT ALLOW THE EXCLUSION OR LIMITATION OF INCIDENTAL OR CONSEQUENTIAL DAMAGES, SO THE ABOVE LIMITATION OR EXCLUSION MAY NOT APPLY TO YOU. SOME STATES OR JURISDICTIONS DO NOT ALLOW LIMITATIONS ON HOW LONG AN IMPLIED WARRANTY LASTS, SO THE ABOVE LIMITATION MAY NOT APPLY TO YOU.

Governing Law

Both you and IBM consent to the application of the laws of the country in which you acquired the Machine to govern, interpret, and enforce all of your and IBM's rights, duties, and obligations arising from, or relating in any manner to, the subject matter of this Statement of Limited Warranty, without regard to conflict of law principles.

THESE WARRANTIES GIVE YOU SPECIFIC LEGAL RIGHTS AND YOU MAY ALSO HAVE OTHER RIGHTS WHICH VARY FROM STATE TO STATE OR JURISDICTION TO JURISDICTION.

Jurisdiction

All of our rights, duties, and obligations are subject to the courts of the country in which you acquired the Machine.

Part 2 - Country-unique Terms

AMERICAS

ARGENTINA

Jurisdiction: *The following is added after the first sentence:*

Any litigation arising from this Statement of Limited Warranty will be settled exclusively by the Ordinary Commercial Court of the city of Buenos Aires.

BOLIVIA

Jurisdiction: *The following is added after the first sentence:*

Any litigation arising from this Statement of Limited Warranty will be settled exclusively by the courts of the city of La Paz.

BRAZIL

Jurisdiction: *The following is added after the first sentence:*

Any litigation arising from this Agreement will be settled exclusively by the court of Rio de Janeiro, RJ.

CHILE

Jurisdiction: *The following is added after the first sentence:*

Any litigation arising from this Statement of Limited Warranty will be settled exclusively by the Civil Courts of Justice of Santiago.

COLOMBIA

Jurisdiction: *The following is added after the first sentence:*

Any litigation arising from this Statement of Limited Warranty will be settled exclusively by the Judges of the Republic of Colombia.

EQUADOR

Jurisdiction: *The following is added after the first sentence:*

Any litigation arising from this Statement of Limited Warranty will be settled exclusively by the Judges of Quito.

MEXICO

Jurisdiction: *The following is added after the first sentence:*

Any litigation arising from this Statement of Limited Warranty will be settled exclusively by the Federal Courts of Mexico City, Federal District.

PARAGUAY

Jurisdiction: *The following is added after the first sentence:*

Any litigation arising from this Statement of Limited Warranty will be settled exclusively by the courts of the city of Asuncion.

PERU

Jurisdiction: *The following is added after the first sentence:*

Any litigation arising from this Statement of Limited Warranty will be settled exclusively by the Judges and Tribunals of the Judicial District of Lima, Cercado.

Limitation of Liability: *The following is added at the end of this section:* In accordance with Article 1328 of the Peruvian Civil Code the limitations and exclusions specified in this section will not apply to damages caused by IBM's willful misconduct ("dolo") or gross negligence ("culpa inexcusable").

URUGUAY

Jurisdiction: *The following is added after the first sentence:*

Any litigation arising from this Statement of Limited Warranty will be settled exclusively by the City of Montevideo Court's Jurisdiction.

VENEZUELA

Jurisdiction: *The following is added after the first sentence:*

Any litigation arising from this Statement of Limited Warranty will be settled exclusively by the Courts of the Metropolitan Area Of the City of Caracas.

NORTH AMERICA

How to Obtain Warranty Service: *The following is added to this Section:*

To obtain warranty service from IBM in Canada or the United States, call 1-800-IBM-SERV (426-7378).

CANADA

Limitation of Liability: *The following replaces item 1 of this section:*

1. damages for bodily injury (including death) or physical harm to real property and tangible personal property caused by IBM's negligence; and

Governing Law: *The following replaces "laws of the country in which you acquired the Machine" in the first sentence:*

laws in the Province of Ontario.

UNITED STATES

Governing Law: *The following replaces "laws of the country in which you acquired the Machine" in the first sentence:*

laws of the State of New York.

ASIA PACIFIC

AUSTRALIA

What this Warranty Covers: *The following paragraph is added to this Section:*

The warranties specified in this Section are in addition to any rights you may have under the Trade Practices Act 1974 or other similar legislation and are only limited to the extent permitted by the applicable legislation.

Limitation of Liability: *The following is added to this Section:*

Where IBM is in breach of a condition or warranty implied by the Trade Practices Act 1974 or other similar legislation, IBM's liability is limited to the repair or replacement of the goods or the supply of equivalent goods. Where that condition or warranty relates to right to sell, quiet possession or clear title, or the goods are of a kind ordinarily acquired for personal, domestic or household use or consumption, then none of the limitations in this paragraph apply.

Governing Law: *The following replaces "laws of the country in which you acquired the Machine" in the first sentence:*

laws of the State or Territory.

CAMBODIA AND LAOS

Governing Law: *The following replaces "laws of the country in which you acquired the Machine" in the first sentence:*

laws of the State of New York, United States of America.

CAMBODIA, INDONESIA, AND LAOS

Arbitration: *The following is added under this heading:*

Disputes arising out of or in connection with this Statement of Limited Warranty

shall be finally settled by arbitration which shall be held in Singapore in accordance with the Arbitration Rules of Singapore International Arbitration Center ("SIAC Rules") then in effect. The arbitration award shall be final and binding for the parties without appeal and shall be in writing and set forth the findings of fact and the conclusions of law. The number of arbitrators shall be three, with each side to the dispute being entitled to appoint one arbitrator. The two arbitrators appointed by the parties shall appoint a third arbitrator who shall act as chairman of the proceedings. Vacancies in the post of chairman shall be filled by the president of the SIAC. Other vacancies shall be filled by the respective nominating party. Proceedings shall continue from the stage they were at when the vacancy occurred. If one of the parties refuses or otherwise fails to appoint an arbitrator within 30 days of the date the other party appoints its, the first appointed arbitrator shall be the sole arbitrator, provided that the arbitrator was validly and properly appointed. All proceedings shall be conducted, including all documents presented in such proceedings, in the English language. The English language version of this Statement of Limited Warranty prevails over any other language version.

HONG KONG S.A.R. OF CHINA AND MACAU S.A.R. OF CHINA

Governing Law: *The following replaces "laws of the country in which you acquired the Machine" in the first sentence:*
laws of Hong Kong Special Administrative Region of China.

INDIA

Limitation of Liability: *The following replaces items 1 and 2 of this Section:*

1. liability for bodily injury (including death) or damage to real property and tangible personal property will be limited to that caused by IBM's negligence; and
2. as to any other actual damage arising in any situation involving nonperformance by IBM pursuant to, or in any way related to the subject of this Statement of Limited Warranty, the charge paid by you for the individual Machine that is the subject of the claim. For purposes of this item, the term "Machine" includes Machine Code and Licensed Internal Code ("LIC").

Arbitration: *The following is added under this heading*

Disputes arising out of or in connection with this Statement of Limited Warranty shall be finally settled by arbitration which shall be held in Bangalore, India in accordance with the laws of India then in effect. The arbitration award shall be final and binding for the parties without appeal and shall be in writing and set forth the findings of fact and the conclusions of law. The number of arbitrators shall be three, with each side to the dispute being entitled to appoint one arbitrator. The two arbitrators appointed by the parties shall appoint a third arbitrator who shall act as chairman of the proceedings. Vacancies in the post of chairman shall be filled by the president of the Bar Council of India. Other vacancies shall be filled by the respective nominating party. Proceedings shall continue from the stage they were at when the vacancy occurred. If one of the parties refuses or otherwise fails to appoint an arbitrator within 30 days of the date the other party appoints its, the first appointed arbitrator shall be the sole arbitrator, provided that the arbitrator was validly and properly appointed. All proceedings shall be conducted, including all documents presented in such proceedings, in the English language. The English language version of this Statement of Limited Warranty prevails over any other language version.

JAPAN

Governing Law: *The following sentence is added to this Section:*

Any doubts concerning this Statement of Limited Warranty will be initially resolved between us in good faith and in accordance with the principle of mutual trust.

MALAYSIA

Limitation of Liability: The word "*SPECIAL*" in item 3 of the fifth paragraph is deleted.

NEW ZEALAND

What this Warranty Covers: *The following paragraph is added to this Section:*

The warranties specified in this section are in addition to any rights you may have under the Consumer Guarantees Act 1993 or other legislation which cannot be excluded or limited. The Consumer Guarantees Act 1993 will not apply in respect of any goods which IBM provides, if you require the goods for the purposes of a business as defined in that Act.

Limitation of Liability: *The following is added to this Section:*

Where Machines are not acquired for the purposes of a business as defined in the Consumer Guarantees Act 1993, the limitations in this Section are subject to the limitations in that Act.

PEOPLE'S REPUBLIC OF CHINA (PRC)

Governing Law: *The following replaces "laws of the country in which you acquired the Machine" in the first sentence:*

laws of the State of New York, United States of America (except when local law requires otherwise).

PHILIPPINES

Limitation of Liability: *Item 3 in the fifth paragraph is replaced by the following:*

SPECIAL (INCLUDING NOMINAL AND EXEMPLARY DAMAGES), MORAL, INCIDENTAL, OR INDIRECT DAMAGES FOR ANY ECONOMIC CONSEQUENTIAL DAMAGES; OR

Arbitration: The following is added: under this heading

Disputes arising out of or in connection with this Statement of Limited Warranty shall be finally settled by arbitration which shall be held in Metro Manila, Philippines in accordance with the laws of the Philippines then in effect. The arbitration award shall be final and binding for the parties without appeal and shall be in writing and set forth the findings of fact and the conclusions of law. The number of arbitrators shall be three, with each side to the dispute being entitled to appoint one arbitrator. The two arbitrators appointed by the parties shall appoint a third arbitrator who shall act as chairman of the proceedings. Vacancies in the post of chairman shall be filled by the president of the Philippine Dispute Resolution Center, Inc. Other vacancies shall be filled by the respective nominating party. Proceedings shall continue from the stage they were at when the vacancy occurred. If one of the parties refuses or otherwise fails to appoint an arbitrator within 30 days of the date the other party appoints its, the first appointed arbitrator shall be the sole arbitrator, provided that the arbitrator was validly and properly appointed. All proceedings shall be conducted, including all documents presented in such proceedings, in the English language. The English language version of this Statement of Limited Warranty prevails over any other language version.

SINGAPORE

Limitation of Liability: *The words "*SPECIAL*" and "*ECONOMIC*" in item 3 in the fifth paragraph are deleted.*

EUROPE, MIDDLE EAST, AFRICA (EMEA)

THE FOLLOWING TERMS APPLY TO ALL EMEA COUNTRIES:

The terms of this Statement of Limited Warranty apply to Machines purchased from IBM or an IBM reseller.

How to Obtain Warranty Service:

*Add the following paragraph in **Western Europe** (Andorra, Austria, Belgium, Cyprus, Czech Republic, Denmark, Estonia, Finland, France, Germany, Greece, Hungary, Iceland, Ireland, Italy, Latvia, Liechtenstein, Lithuania, Luxembourg, Malta, Monaco, Netherlands, Norway, Poland, Portugal, San Marino, Slovakia, Slovenia, Spain, Sweden, Switzerland, United Kingdom, Vatican State, and any country subsequently added to the European Union, as from the date of accession):* The warranty for Machines acquired in Western Europe shall be valid and applicable in all Western Europe countries provided the Machines have been announced and made available in such countries. If you purchase a Machine in one of the Western European countries, as defined above, you may obtain warranty service for that Machine in any of those countries from either (1) an IBM reseller approved to perform warranty service or (2) from IBM, provided the Machine has been announced and made available by IBM in the country in which you wish to obtain service. If you purchased a Personal Computer Machine in Albania, Armenia, Belarus, Bosnia and Herzegovina, Bulgaria, Croatia, Czech Republic, Georgia, Hungary, Kazakhstan, Kyrgyzstan, Federal Republic of Yugoslavia, Former Yugoslav Republic of Macedonia (FYROM), Moldova, Poland, Romania, Russia, Slovak Republic, Slovenia, or Ukraine, you may obtain warranty service for that Machine in any of those countries from either (1) an IBM reseller approved to perform warranty service or (2) from IBM. If you purchase a Machine in a Middle Eastern or African country, you may obtain warranty service for that Machine from the IBM entity within the country of purchase, if that IBM entity provides warranty service in that country, or from an IBM reseller, approved by IBM to perform warranty service on that Machine in that country. Warranty service in Africa is available within 50 kilometers of an IBM approved service provider. You are responsible for transportation costs for Machines located outside 50 kilometers of an IBM approved service provider.

Governing Law:

The phrase "the laws of the country in which you acquired the Machine" is replaced by:

1) "the laws of Austria" in **Albania, Armenia, Azerbaijan, Belarus, Bosnia-Herzegovina, Bulgaria, Croatia, Georgia, Hungary, Kazakhstan, Kyrgyzstan, FYR Macedonia, Moldova, Poland, Romania, Russia, Slovakia, Slovenia, Tajikistan, Turkmenistan, Ukraine, Uzbekistan, and FR Yugoslavia;** 2) "the laws of France" in **Algeria, Benin, Burkina Faso, Cameroon, Cape Verde, Central African Republic, Chad, Comoros, Congo Republic, Djibouti, Democratic Republic of Congo, Equatorial Guinea, French Guiana, French Polynesia, Gabon, Gambia, Guinea, Guinea-Bissau, Ivory Coast, Lebanon, Madagascar, Mali, Mauritania, Mauritius, Mayotte, Morocco, New Caledonia, Niger, Reunion, Senegal, Seychelles, Togo, Tunisia, Vanuatu, and Wallis & Futuna;** 3) "the laws of Finland" in **Estonia, Latvia, and Lithuania;** 4) "the laws of England" in **Angola, Bahrain, Botswana, Burundi, Egypt, Eritrea, Ethiopia, Ghana, Jordan, Kenya, Kuwait, Liberia, Malawi, Malta, Mozambique, Nigeria, Oman, Pakistan, Qatar, Rwanda, Sao Tome, Saudi Arabia, Sierra Leone, Somalia, Tanzania, Uganda, United Arab Emirates, the United Kingdom, West Bank/Gaza, Yemen, Zambia, and Zimbabwe;** and 5) "the laws of South Africa" in **South Africa, Namibia, Lesotho and Swaziland.**

Jurisdiction: *The following exceptions are added to this section:*

1) **In Austria** the choice of jurisdiction for all disputes arising out of this Statement of Limited Warranty and relating thereto, including its existence, will be the

competent court of law in Vienna, Austria (Inner-City); 2) in **Angola, Bahrain, Botswana, Burundi, Egypt, Eritrea, Ethiopia, Ghana, Jordan, Kenya, Kuwait, Liberia, Malawi, Malta, Mozambique, Nigeria, Oman, Pakistan, Qatar, Rwanda, Sao Tome, Saudi Arabia, Sierra Leone, Somalia, Tanzania, Uganda, United Arab Emirates, West Bank/Gaza, Yemen, Zambia, and Zimbabwe** all disputes arising out of this Statement of Limited Warranty or related to its execution, including summary proceedings, will be submitted to the exclusive jurisdiction of the English courts; 3) in **Belgium and Luxembourg**, all disputes arising out of this Statement of Limited Warranty or related to its interpretation or its execution, the law, and the courts of the capital city, of the country of your registered office and/or commercial site location only are competent; 4) in **France, Algeria, Benin, Burkina Faso, Cameroon, Cape Verde, Central African Republic, Chad, Comoros, Congo Republic, Djibouti, Democratic Republic of Congo, Equatorial Guinea, French Guiana, French Polynesia, Gabon, Gambia, Guinea, Guinea-Bissau, Ivory Coast, Lebanon, Madagascar, Mali, Mauritania, Mauritius, Mayotte, Morocco, New Caledonia, Niger, Reunion, Senegal, Seychelles, Togo, Tunisia, Vanuatu, and Wallis & Futuna** all disputes arising out of this Statement of Limited Warranty or related to its violation or execution, including summary proceedings, will be settled exclusively by the Commercial Court of Paris; 5) in **Russia**, all disputes arising out of or in relation to the interpretation, the violation, the termination, the nullity of the execution of this Statement of Limited Warranty shall be settled by Arbitration Court of Moscow; 6) in **South Africa, Namibia, Lesotho and Swaziland**, both of us agree to submit all disputes relating to this Statement of Limited Warranty to the jurisdiction of the High Court in Johannesburg; 7) in **Turkey** all disputes arising out of or in connection with this Statement of Limited Warranty shall be resolved by the Istanbul Central (Sultanahmet) Courts and Execution Directorates of Istanbul, the Republic of Turkey; 8) in each of the following specified countries, any legal claim arising out of this Statement of Limited Warranty will be brought before, and settled exclusively by, the competent court of a) Athens for **Greece**, b) Tel Aviv-Jaffa for **Israel**, c) Milan for **Italy**, d) Lisbon for **Portugal**, and e) Madrid for **Spain**; and 9) in **the United Kingdom**, both of us agree to submit all disputes relating to this Statement of Limited Warranty to the jurisdiction of the English courts.

Arbitration: *The following is added under this heading:*

In Albania, Armenia, Azerbaijan, Belarus, Bosnia-Herzegovina, Bulgaria, Croatia, Georgia, Hungary, Kazakhstan, Kyrgyzstan, FYR Macedonia, Moldova, Poland, Romania, Russia, Slovakia, Slovenia, Tajikistan, Turkmenistan, Ukraine, Uzbekistan, and FR Yugoslavia all disputes arising out of this Statement of Limited Warranty or related to its violation, termination or nullity will be finally settled under the Rules of Arbitration and Conciliation of the International Arbitral Center of the Federal Economic Chamber in Vienna (Vienna Rules) by three arbitrators appointed in accordance with these rules. The arbitration will be held in Vienna, Austria, and the official language of the proceedings will be English. The decision of the arbitrators will be final and binding upon both parties. Therefore, pursuant to paragraph 598 (2) of the Austrian Code of Civil Procedure, the parties expressly waive the application of paragraph 595 (1) figure 7 of the Code. IBM may, however, institute proceedings in a competent court in the country of installation. **In Estonia, Latvia and Lithuania** all disputes arising in connection with this Statement of Limited Warranty will be finally settled in arbitration that will be held in Helsinki, Finland in accordance with the arbitration laws of Finland then in effect. Each party will appoint one arbitrator. The arbitrators will then jointly appoint the chairman. If arbitrators cannot agree on the chairman, then the Central Chamber of Commerce in Helsinki will appoint the chairman.

EUROPEAN UNION (EU)

THE FOLLOWING TERMS APPLY TO ALL EU COUNTRIES:

The warranty for Machines acquired in EU countries is valid and applicable in all EU countries provided the Machines have been announced and made available in such countries.

How to Obtain Warranty Service: *The following is added to this section:*

To obtain warranty service from IBM in EU countries, see the telephone listing in Part 3 - Warranty Information.

You may contact IBM at the following address:

IBM Warranty & Service Quality Dept.

PO Box 30

Spango Valley

Greenock

Scotland PA16 0AH

CONSUMERS

Consumers have legal rights under applicable national legislation governing the sale of consumer goods. Such rights are not affected by the warranties provided in this Statement of Limited Warranty.

AUSTRIA, DENMARK, FINLAND, GREECE, ITALY, NETHERLANDS, NORWAY, PORTUGAL, SPAIN, SWEDEN AND SWITZERLAND

Limitation of Liability: *The following replaces the terms of this section in its entirety:*

Except as otherwise provided by mandatory law:

1. IBM's liability for any damages and losses that may arise as a consequence of the fulfillment of its obligations under or in connection with this Statement of Limited Warranty or due to any other cause related to this Statement of Limited Warranty is limited to the compensation of only those damages and losses proved and actually arising as an immediate and direct consequence of the non-fulfillment of such obligations (if IBM is at fault) or of such cause, for a maximum amount equal to the charges you paid for the Machine. For purposes of this item, the term "Machine" includes Machine Code and Licensed Internal Code ("LIC").

The above limitation shall not apply to damages for bodily injuries (including death) and damages to real property and tangible personal property for which IBM is legally liable.

2. **UNDER NO CIRCUMSTANCES IS IBM, ITS SUPPLIERS OR RESELLERS LIABLE FOR ANY OF THE FOLLOWING, EVEN IF INFORMED OF THEIR POSSIBILITY: 1) LOSS OF, OR DAMAGE TO, DATA; 2) INCIDENTAL OR INDIRECT DAMAGES, OR FOR ANY ECONOMIC CONSEQUENTIAL DAMAGES; 3) LOST PROFITS, EVEN IF THEY ARISE AS AN IMMEDIATE CONSEQUENCE OF THE EVENT THAT GENERATED THE DAMAGES; OR 4) LOSS OF BUSINESS, REVENUE, GOODWILL, OR ANTICIPATED SAVINGS.**

FRANCE AND BELGIUM

Limitation of Liability: *The following replaces the terms of this section in its entirety:*

Except as otherwise provided by mandatory law:

1. IBM's liability for any damages and losses that may arise as a consequence of the fulfillment of its obligations under or in connection with this Statement of Limited Warranty is limited to the compensation of only those damages and losses proved and actually arising as an immediate and direct consequence of the non-fulfillment of such obligations (if IBM is at fault), for a maximum amount equal to the charges you paid for the Machine that has caused the damages. For purposes of this item, the term "Machine" includes Machine Code

and Licensed Internal Code ("LIC").

The above limitation shall not apply to damages for bodily injuries (including death) and damages to real property and tangible personal property for which IBM is legally liable.

2. **UNDER NO CIRCUMSTANCES IS IBM, ITS SUPPLIERS OR RESELLERS LIABLE FOR ANY OF THE FOLLOWING, EVEN IF INFORMED OF THEIR POSSIBILITY: 1) LOSS OF, OR DAMAGE TO, DATA; 2) INCIDENTAL OR INDIRECT DAMAGES, OR FOR ANY ECONOMIC CONSEQUENTIAL DAMAGES; 3) LOST PROFITS, EVEN IF THEY ARISE AS AN IMMEDIATE CONSEQUENCE OF THE EVENT THAT GENERATED THE DAMAGES; OR 4) LOSS OF BUSINESS, REVENUE, GOODWILL, OR ANTICIPATED SAVINGS.**

THE FOLLOWING TERMS APPLY TO THE COUNTRY SPECIFIED:

AUSTRIA

The provisions of this Statement of Limited Warranty replace any applicable statutory warranties.

What this Warranty Covers: *The following replaces the first sentence of the first paragraph of this section:*

The warranty for an IBM Machine covers the functionality of the Machine for its normal use and the Machine's conformity to its Specifications.

The following paragraphs are added to this section:

The limitation period for consumers in action for breach of warranty is the statutory period as a minimum. In case IBM or your reseller is unable to repair an IBM Machine, you can alternatively ask for a partial refund as far as justified by the reduced value of the unrepaired Machine or ask for a cancellation of the respective agreement for such Machine and get your money refunded.

The second paragraph does not apply.

What IBM Will Do to Correct Problems: *The following is added to this section:*

During the warranty period, IBM will reimburse you for the transportation charges for the delivery of the failing Machine to IBM.

Limitation of Liability: *The following paragraph is added to this section:*

The limitations and exclusions specified in the Statement of Limited Warranty will not apply to damages caused by IBM with fraud or gross negligence and for express warranty.

The following sentence is added to the end of item 2:

IBM's liability under this item is limited to the violation of essential contractual terms in cases of ordinary negligence.

EGYPT

Limitation of Liability: *The following replaces item 2 in this section:*

as to any other actual direct damages, IBM's liability will be limited to the total amount you paid for the Machine that is the subject of the claim. For purposes of this item, the term "Machine" includes Machine Code and Licensed Internal Code ("LIC").

Applicability of suppliers and resellers (unchanged).

FRANCE

Limitation of Liability: *The following replaces the second sentence of the first paragraph of this section:*

In such instances, regardless of the basis on which you are entitled to claim damages from IBM, IBM is liable for no more than: (items 1 and 2 unchanged).

GERMANY

What this Warranty Covers: *The following replaces the first sentence of the first paragraph of this section:*

The warranty for an IBM Machine covers the functionality of the Machine for its normal use and the Machine's conformity to its Specifications.

The following paragraphs are added to this section:

The minimum warranty period for Machines is twelve months. In case IBM or your reseller is unable to repair an IBM Machine, you can alternatively ask for a partial refund as far as justified by the reduced value of the unrepaired Machine or ask for a cancellation of the respective agreement for such Machine and get your money refunded.

The second paragraph does not apply.

What IBM Will Do to Correct Problems: *The following is added to this section:*

During the warranty period, transportation for delivery of the failing Machine to IBM will be at IBM's expense.

Limitation of Liability: *The following paragraph is added to this section:*

The limitations and exclusions specified in the Statement of Limited Warranty will not apply to damages caused by IBM with fraud or gross negligence and for express warranty.

The following sentence is added to the end of item 2:

IBM's liability under this item is limited to the violation of essential contractual terms in cases of ordinary negligence.

HUNGARY

Limitation of Liability: *The following is added at the end of this section:*

The limitation and exclusion specified herein shall not apply to liability for a breach of contract damaging life, physical well-being, or health that has been caused intentionally, by gross negligence, or by a criminal act. The parties accept the limitations of liability as valid provisions and state that the Section 314.(2) of the Hungarian Civil Code applies as the acquisition price as well as other advantages arising out of the present Statement of Limited Warranty balance this limitation of liability.

IRELAND

What this Warranty Covers: *The following is added to this section:*

Except as expressly provided in these terms and conditions, all statutory conditions, including all warranties implied, but without prejudice to the generality of the foregoing all warranties implied by the Sale of Goods Act 1893 or the Sale of Goods and Supply of Services Act 1980 are hereby excluded.

Limitation of Liability: *The following replaces the terms of section in its entirety:*

For the purposes of this section, a "Default" means any act, statement, omission, or negligence on the part of IBM in connection with, or in relation to, the subject matter of this Statement of Limited Warranty in respect of which IBM is legally liable to you, whether in contract or tort. A number of Defaults which together result in, or contribute to, substantially the same loss or damage will be treated as one Default occurring on the date of occurrence of the last such Default.

Circumstances may arise where, because of a Default, you are entitled to recover damages from IBM. This section sets out the extent of IBM's liability and your sole remedy.

1. IBM will accept unlimited liability for death or personal injury caused by the negligence of IBM
2. Subject always to the **Items for Which IBM is Not Liable** below, IBM will accept unlimited liability for physical damage to your tangible property resulting from the negligence of IBM.

3. Except as provided in items 1 and 2 above, IBM's entire liability for actual damages for any one Default will not in any event exceed the greater of 1) EUR 125,000, or 2) 125% of the amount you paid for the Machine directly relating to the Default.

Items for Which IBM is Not Liable

Save with respect to any liability referred to in item 1 above, under no circumstances is IBM, its suppliers or resellers liable for any of the following, even if IBM or they were informed of the possibility of such losses:

1. loss of, or damage to, data;
2. special, indirect, or consequential loss; or
3. loss of profits, business, revenue, goodwill, or anticipated savings.

SLOVAKIA

Limitation of Liability: *The following is added to the end of the last paragraph:*

The limitations apply to the extent they are not prohibited under §§ 373-386 of the Slovak Commercial Code.

SOUTH AFRICA, NAMIBIA, BOTSWANA, LESOTHO AND SWAZILAND

Limitation of Liability: *The following is added to this section:*

IBM's entire liability to you for actual damages arising in all situations involving nonperformance by IBM in respect of the subject matter of this Statement of Warranty will be limited to the charge paid by you for the individual Machine that is the subject of your claim from IBM.

UNITED KINGDOM

Limitation of Liability: *The following replaces the terms of this section in its entirety:*

For the purposes of this section, a "Default" means any act, statement, omission, or negligence on the part of IBM in connection with, or in relation to, the subject matter of this Statement of Limited Warranty in respect of which IBM is legally liable to you, whether in contract or tort. A number of Defaults which together result in, or contribute to, substantially the same loss or damage will be treated as one Default. Circumstances may arise where, because of a Default, you are entitled to recover damages from IBM. This section sets out the extent of IBM's liability and your sole remedy.

1. IBM will accept unlimited liability for:
 - a. death or personal injury caused by the negligence of IBM; and
 - b. any breach of its obligations implied by Section 12 of the Sale of Goods Act 1979 or Section 2 of the Supply of Goods and Services Act 1982, or any statutory modification or re-enactment of either such Section.
2. IBM will accept unlimited liability, subject always to the **Items for Which IBM is Not Liable** below, for physical damage to your tangible property resulting from the negligence of IBM.
3. IBM's entire liability for actual damages for any one Default will not in any event, except as provided in items 1 and 2 above, exceed the greater of 1) Pounds Sterling 75,000, or 2) 125% of the total purchase price payable or the charges for the Machine directly relating to the Default.

These limits also apply to IBM's suppliers and resellers. They state the maximum for which IBM and such suppliers and resellers are collectively responsible.

Items for Which IBM is Not Liable

Save with respect to any liability referred to in item 1 above, under no circumstances is IBM or any of its suppliers or resellers liable for any of the following, even if IBM or they were informed of the possibility of such losses:

1. loss of, or damage to, data;

2. special, indirect, or consequential loss; or
3. loss of profits, business, revenue, goodwill, or anticipated savings.

Part 3 - Warranty Information

This Part 3 provides information regarding the warranty applicable to your Machine, including the warranty period and type of warranty service IBM provides.

Warranty Period

The warranty period may vary by country or region and is specified in the table below. NOTE: "Region" means either Hong Kong or Macau Special Administrative Region of China. A warranty period of 3 years on parts and 3 years on labor means that IBM provides warranty service without charge for parts and labor during the 3 year warranty period.

IBM Portable 40GB USB 2.0 Hard Drive with Rescue and Recovery

| Country or Region of Purchase | Warranty Period | Type of Warranty Service |
|-------------------------------|-----------------|--------------------------|
| Worldwide | 3 years | 7 |

Types of Warranty Service

If required, IBM provides repair or exchange service depending on the type of warranty service specified for your Machine in the above table and as described below. Warranty service may be provided by your reseller if approved by IBM to perform warranty service. Scheduling of service will depend upon the time of your call and is subject to parts availability. Service levels are response time objectives and are not guaranteed. The specified level of warranty service may not be available in all worldwide locations, additional charges may apply outside IBM's normal service area, contact your local IBM representative or your reseller for country and location specific information.

1. Customer Replaceable Unit ("CRU") Service

IBM provides replacement CRUs to you for you to install. CRU information and replacement instructions are shipped with your Machine and are available from IBM at any time on your request. Installation of Tier 1 CRUs is your responsibility. If IBM installs a Tier 1 CRU at your request, you will be charged for the installation. You may install a Tier 2 CRU yourself or request IBM to install it, at no additional charge, under the type of warranty service designated for your Machine. IBM specifies in the materials shipped with a replacement CRU whether a defective CRU must be returned to IBM. When return is required, 1) return instructions and a container are shipped with the replacement CRU, and 2) you may be charged for the replacement CRU if IBM does not receive the defective CRU within 30 days of your receipt of the replacement.

2. On-site Service

IBM or your reseller will either repair or exchange the failing Machine at your location and verify its operation. You must provide suitable working area to allow disassembly and reassembly of the IBM Machine. The area must be clean, well lit and suitable for the purpose. For some Machines, certain repairs may require sending the Machine to an IBM service center.

3. Courier or Depot Service *

You will disconnect the failing Machine for collection arranged by IBM. IBM will provide you with a shipping container for you to return your Machine to a designated service center. A courier will pick up your Machine and deliver it to the designated service center. Following its repair or exchange, IBM will arrange the return delivery of the Machine to your location. You are responsible for its installation and verification.

4. Customer Carry-In or Mail-In Service

You will deliver or mail as IBM specifies (prepaid unless IBM specifies otherwise) the failing Machine suitably packaged to a location IBM designates. After IBM has repaired or exchanged the Machine, IBM will make it available for your collection or, for Mail-in Service, IBM will return it to you at IBM's expense, unless IBM specifies otherwise. You are responsible for the subsequent installation and verification of the Machine.

5. CRU and On-site Service

This type of Warranty Service is a combination of Type 1 and Type 2 (see above).

6. CRU and Courier or Depot Service

This type of Warranty Service is a combination of Type 1 and Type 3 (see above).

7. CRU and Customer Carry-In or Mail-In Service

This type of Warranty Service is a combination of Type 1 and Type 4 (see above).

When a 5, 6 or 7 type of warranty service is listed, IBM will determine which type of warranty service is appropriate for the repair.

* This type of service is called ThinkPad EasyServ or EasyServ in some countries. The IBM Machine Warranty worldwide web site at http://www.ibm.com/servers/support/machine_warranties/ provides a worldwide overview of IBM's Limited Warranty for Machines, a Glossary of IBM definitions, Frequently Asked Questions (FAQs) and Support by Product (Machine) with links to Product Support pages. **The IBM Statement of Limited Warranty is also available on this site in 29 languages.**

To obtain warranty service contact IBM or your IBM reseller. In Canada or the United States, call 1-800-IBM-SERV (426-7378). In Canada or the United States, call 1-800-IBM-SERV (426-7378). For other countries, see the telephone numbers below.

Phone numbers are subject to change without notice. For the latest phone number list, go to <http://www.ibm.com/pc/support> and click **Support Phone List**.

| Country or Region | Telephone Number | Country or Region | Telephone Number |
|---------------------------------|--|-------------------|--|
| Africa | +44 (0) 1475 555 055 | Japan | Desktop: 0120-887-870 • Overseas calls: 81-46-266-1084 ThinkPad: 0120-887-874 • Overseas calls: 81-46-266-1084 IntelliStation and xSeries: 81-46-266-1358 PC Software: 0120-558-695 • Overseas calls: 81-44-200-8666 |
| Argentina | 0800-666-0011 | Luxembourg | 298-977-5063 |
| Australia | 131-426 | Malaysia | (60) 3-7727-7800 |
| Austria | 01-24592-5901 | Mexico | 001-866-434-2080 |
| Bolivia | 0800-0189 | Middle East | +44 (0) 1475 555 055 |
| Belgium | Dutch: 02-210 9820 French: 02-210 9800 | Netherlands | 020-514 5770 |
| Brazil | 55-11-3889-8986 | New Zealand | 0800-446-149 |
| Canada | English: 1-800-565-3344 French: 1-800-565-3344 In Toronto: 416-383-3344 | Nicaragua | 255-6658 |
| Chile | 800-224-488 | Norway | 66 81 11 00 |
| China | 800-810-1818 | Panama | 206-6047 |
| China (Hong Kong and S.A.R.) | Home PC: 852-2825-7799 Commercial PC: 852-8205-0333 | Peru | 0-800-50-866 |
| Colombia | 980-912-3021 | Philippines | (63) 2-995-2225 |
| Costa Rica | 284-3911 | Portugal | 21-892-7147 |
| Denmark | 45 20 82 00 | Russia | 095-940-2000 |
| Dominican Republic | 566-4755 or 566-5161 ext. 8201 Toll Free within the Dominican Republic: 1-200-1929 | Singapore | (65) 1-800-840-9911 |
| Ecuador | 1-800-426911 (option #4) | Spain | 91-714-7983 |

| Country or Region | Telephone Number | Country or Region | Telephone Number |
|-------------------|---|-------------------|--|
| El Salvador | 250-5696 | Sweden | 08-477 4420 |
| Finland | 09-459 69 60 | Switzerland | 058-333-0900 |
| France | 02 38 55 74 50 | Taiwan | 886-2-8723-9799 |
| Germany | 07032-1549 201 | Thailand | (66) 2-273-4000 |
| Guatemala | 335-8490 | Turkey | 00-800-446-32-041 |
| Honduras | Tegucigalpa & Sand Pedro Sula: 232-4222 San Pedro Sula: 552-2234 | United Kingdom | 0-1475-555 055 |
| India | 1600-44-6666 | United States | 1-800-IBM-SERV (1-800-426-7378) |
| Indonesia | (62) 21-523-8535 | Uruguay | 000-411-005-6649 |
| Ireland | 01-815-9202 | Venezuela | 0-800-100-2011 |
| Italy | 01-815-9202 | Vietnam | Ho Chi Minh: (84) 8-829-5160 Hanoi: (84) 4-843-6675 |

Appendix E. Notices

IBM may not offer the products, services, or features discussed in this document in all countries. Consult your local IBM representative for information on the products and services currently available in your area. Any reference to an IBM product, program, or service is not intended to state or imply that only that IBM product, program, or service may be used. Any functionally equivalent product, program, or service that does not infringe any IBM intellectual property right may be used instead. However, it is the user's responsibility to evaluate and verify the operation of any non-IBM product, program, or service.

IBM may have patents or pending patent applications covering subject matter described in this document. The furnishing of this document does not give you any license to these patents. You can send license inquiries, in writing, to:

*IBM Director of Licensing
IBM Corporation
North Castle Drive
Armonk, NY 10504-1785
U.S.A.*

INTERNATIONAL BUSINESS MACHINES CORPORATION PROVIDES THIS PUBLICATION "AS IS" WITHOUT WARRANTY OF ANY KIND, EITHER EXPRESS OR IMPLIED, INCLUDING, BUT NOT LIMITED TO, THE IMPLIED WARRANTIES OF NON-INFRINGEMENT, MERCHANTABILITY OR FITNESS FOR A PARTICULAR PURPOSE. Some jurisdictions do not allow disclaimer of express or implied warranties in certain transactions, therefore, this statement may not apply to you.

This information could include technical inaccuracies or typographical errors. Changes are periodically made to the information herein; these changes will be incorporated in new editions of the publication. IBM may make improvements and/or changes in the product(s) and/or the program(s) described in this publication at any time without notice.

The products described in this document are not intended for use in implantation or other life support applications where malfunction may result in injury or death to persons. The information contained in this document does not affect or change IBM product specifications or warranties. Nothing in this document shall operate as an express or implied license or indemnity under the intellectual property rights of IBM or third parties. All information contained in this document was obtained in specific environments and is presented as an illustration. The result obtained in other operating environments may vary.

IBM may use or distribute any of the information you supply in any way it believes appropriate without incurring any obligation to you.

Any references in this publication to non-IBM Web sites are provided for convenience only and do not in any manner serve as an endorsement of those Web sites. The materials at those Web sites are not part of the materials for this IBM product, and use of those Web sites is at your own risk.

Any performance data contained herein was determined in a controlled environment. Therefore, the result obtained in other operating environments may

vary significantly. Some measurements may have been made on development-level systems and there is no guarantee that these measurements will be the same on generally available systems. Furthermore, some measurements may have been estimated through extrapolation. Actual results may vary. Users of this document should verify the applicable data for their specific environment.

Trademarks

The following terms are trademarks of International Business Machines Corporation in the United States, other countries, or both:

IBM
IBM logo
ThinkPad
Rescue and Recovery
Rapid Restore

Other company, product, or service names may be trademarks or service marks of others.

Electronic emission notices

Portable 40GB USB 2.0 Hard Drive with Rescue and Recovery

Federal Communications Commission (FCC) statement

Note: This equipment has been tested and found to comply with the limits for a Class B digital device, pursuant to Part 15 of the FCC Rules. These limits are designed to provide reasonable protection against harmful interference in a residential installation. This equipment generates, uses, and can radiate radio frequency energy and, if not installed and used in accordance with the instructions, may cause harmful interference to radio communications. However, there is no guarantee that interference will not occur in a particular installation. If this equipment does cause harmful interference to radio or television reception, which can be determined by turning the equipment off and on, the user is encouraged to try to correct the interference by one or more of the following measures:


- Reorient or relocate the receiving antenna.
- Increase the separation between the equipment and receiver.
- Connect the equipment into an outlet on a circuit different from that to which the receiver is connected.
- Consult an IBM authorized dealer or service representative for help.

Properly shielded and grounded cables and connectors must be used in order to meet FCC emission limits. Proper cables and connectors are available from IBM authorized dealers. IBM is not responsible for any radio or television interference caused by using other than recommended cables and connectors or by unauthorized changes or modifications to this equipment. Unauthorized changes or modifications could void the user's authority to operate the equipment.

This device complies with Part 15 of the FCC Rules. Operation is subject to the following two conditions: (1) this device may not cause harmful interference, and (2) this device must accept any interference received, including interference that may cause undesired operation.

Responsible party:
International Business Machines Corporation

New Orchard Road
Armonk, NY 10504
Telephone: 1-919-543-2193

 Tested To Comply
With FCC Standards
FOR HOME OR OFFICE USE

Industry Canada Class B emission compliance statement

This Class B digital apparatus complies with Canadian ICES-003.

Avis de conformité a la réglementation d'Industrie Canada

Cet appareil numérique de la classe B est conforme à la norme NMB-003 du Canada.

Deutsche EMV-Direktive (electromagnetische Verträglichkeit)

Zulassungsbesccheinigung laut dem Deutschen Gesetz über die elektromagnetische Verträglichkeit von Geräten (EMVG) vom 30. August 1995 (bzw. der EMC EG Richtlinie 89/336):

Dieses Gerät ist berechtigt in Übereinstimmung mit dem Deutschen EMVG das EG-Konformitätszeichen - CE - zu führen. Verantwortlich für die Konformitätserklärung nach Paragraph 5 des EMVG ist die:

IBM Deutschland Informationssysteme GmbH, 70548 Stuttgart.

Informationen in Hinsicht EMVG Paragraph 3 Abs. (2) 2:

| |
|--|
| Das Gerät erfüllt die Schutzanforderungen nach EN 55024:1998 und EN 55022:1998 Klasse B. |
|--|

EN 55022 Hinweis:

“Wird dieses Gerät in einer industriellen Umgebung betrieben (wie in EN 55022:B festgelegt), dann kann es dabei eventuell gestört werden. In solch einem FA11 ist der Abstand bzw. die Abschirmung zu der industriellen Störquelle zu vergrößern.”

Anmerkung:

Um die Einhaltung des EMVG sicherzustellen sind die Geräte, wie in den IBM Handbüchern angegeben, zu installieren und zu betreiben.

European Union - emission directive

This product is in conformity with the protection requirements of EU Council Directive 89/336/ECC on the approximation of the laws of the Member States relating to electromagnetic compatibility.

IBM can not accept responsibility for any failure to satisfy the protection requirements resulting from a non-recommended modification of the product, including the fitting of non-IBM option cards.

This product has been tested and found to comply with the limits for Class B Information Technology Equipment according to European Standard EN 55022. The limits for Class B equipment were derived for typical residential environments to provide reasonable protection against interference with licensed communication devices.

Union Européenne - Directive Conformité électromagnétique

Ce produit est conforme aux exigences de protection de la Directive 89/336/EEC du Conseil de l'UE sur le rapprochement des lois des États membres en matière de compatibilité électromagnétique.

IBM ne peut accepter aucune responsabilité pour le manquement aux exigences de protection résultant d'une modification non recommandée du produit, y compris l'installation de cartes autres que les cartes IBM.

Ce produit a été testé et il satisfait les conditions de l'équipement informatique de Classe B en vertu de Standard européen EN 55022. Les conditions pour l'équipement de Classe B ont été définies en fonction d'un contexte résidentiel ordinaire afin de fournir une protection raisonnable contre l'interférence d'appareils de communication autorisés.

Unione Europea - Directiva EMC (Conformidad electromagnética)

Este producto satisface los requisitos de protección del Consejo de la UE, Directiva 89/336/CEE en lo que a la legislatura de los Estados Miembros sobre compatibilidad electromagnética se refiere.

IBM no puede aceptar responsabilidad alguna si este producto deja de satisfacer dichos requisitos de protección como resultado de una modificación no recomendada del producto, incluyendo el ajuste de tarjetas de opción que no sean IBM.

Este producto ha sido probado y satisface los límites para Equipos Informáticos Clase B de conformidad con el Estándar Europeo EN 55022. Los límites para los equipos de Clase B se han establecido para entornos residenciales típicos a fin de proporcionar una protección razonable contra las interferencias con dispositivos de comunicación licenciados.

Union Europea - Normativa EMC

Questo prodotto è conforme alle normative di protezione ai sensi della Direttiva del Consiglio dell'Unione Europea 89/336/CEE sull'armonizzazione legislativa degli stati membri in materia di compatibilità elettromagnetica.

IBM non accetta responsabilità alcuna per la mancata conformità alle normative di protezione dovuta a modifiche non consigliate al prodotto, compresa l'installazione di schede e componenti di marca diversa da IBM.

Le prove effettuate sul presente prodotto hanno accertato che esso rientra nei limiti stabiliti per le apparecchiature di informatica Classe B ai sensi della Norma Europea EN 55022. I limiti delle apparecchiature della Classe B sono stati stabiliti al fine di fornire ragionevole protezione da interferenze mediante dispositivi di comunicazione in concessione in ambienti residenziali tipici.

이 기기는 가정용으로 전자파 적합등록을 한 기기로서
주거지역에서는 물론 모든 지역에서 사용할 수 있습니다.

この装置は、情報処理装置等電波障害自主規制協議会（VCCI）の基準に基づくクラスB情報技術装置です。この装置は、家庭環境で使用することを目的としていますが、この装置がラジオやテレビジョン受信機に近接して使用されると、受信障害を引き起こすことがあります。
取扱説明書に従って正しい取り扱いをして下さい。

Japanese statement of compliance for products less than or equal to 20 A per phase

高調波ガイドライン適合品



Numero parte: 73P3317

Stampato in Italia

(1P) P/N: 73P3317

