



IBM USB 2.0  
CD-RW/DVD-ROM  
Drive

Kullanıcı Kılavuzu





IBM USB 2.0  
CD-RW/DVD-ROM  
Drive

Kullanıcı Kılavuzu

**Not**

Bu bilgileri ve desteklediđi ürünü kullanmadan önce Ek B, “Hizmet ve Destek” (sayfa B-1), Ek C, “IBM Sınırlı Garanti Bildirimi Z125-4753-08 04/2004” (sayfa C-1) ve Ek D, “Notices” (sayfa D-1) bölümlerine bakın.

---

# İçindekiler

<b>Güvenlik</b>	<b>v</b>
<b>Genel Güvenlik Yönergeleri</b>	<b>vii</b>
Hizmet	vii
Güç Kabloları ve Güç Bağdaştırıcıları	vii
Uzatma Kabloları ve İlgili Aygıtlar	viii
Fişler ve Prizler	viii
Piller	viii
Isı ve Ürünün Havalandırılması	ix
CD ve DVD Sürücüsü Güvenliği	ix
<b>Bu Kitap Hakkında</b>	<b>xi</b>
Seçeneğinizin Kaydedilmesi	xi
<b>Bölüm 1. Combo Drive - Hızlı Kuruluş</b>	<b>1-1</b>
Ürün Tanımı	1-1
Donanım ve Yazılım Gereksinimleri	1-2
Birleşik Sürücü Bileşenlerinin Tanımlanması	1-2
İşletim Yapılandırmaları	1-4
<b>Bölüm 2. Combo Drive'ın ThinkPad Bilgisayara Kabloyla Bağlanması</b>	<b>2-1</b>
<b>Bölüm 3. Özellikler</b>	<b>3-1</b>
<b>Bölüm 4. Combo Drive'ı Kullanmaya Başlamadan Önce</b>	<b>4-1</b>
<b>Bölüm 5. Windows 2000 ve Windows XP Sistemlerinde Combo Drive Donanımının Kuruluşu ve Kaldırılması</b>	<b>5-1</b>
Combo Drive Donanımının Kaldırılması	5-1
Windows 2000	5-1
Windows XP	5-2
Ortamın Ayarlanması	5-3
Ortamın Çıkarılması	5-3
Ses CD'sinin Çalınması	5-3
Windows 2000	5-3
Windows XP	5-5
<b>Bölüm 6. Uygulama Yazılımı</b>	<b>6-1</b>
<b>Bölüm 7. Combo Drive'ın Kullanılması</b>	<b>7-1</b>
Başlamadan Önce	7-1
Diskin Kullanılması ve Bakımının Yapılması	7-1

Combo Drive'ın Dikkatli Kullanılması . . . . .	7-2
Sürücünün Temizlenmesi . . . . .	7-2
Sürücünün Kullanılması . . . . .	7-3
Tek ve Çift Taraflı DVD-RAM Ortamının Kullanılması . . . . .	7-3
Kullanım Önlemleri . . . . .	7-3
Sürücünün CD'ler ve DVD'ler ile Kullanılması . . . . .	7-4
DVD Oynatma Yazılımının Kullanılması . . . . .	7-4
DVD İşlevinin Kullanılması . . . . .	7-4
DLA (Sürücü adı erişimi) Olanaklarının Geçerli Kılınması . . . . .	7-4
WinDVD'nin Kurulması ve DVD Filmi İzlenmesi . . . . .	7-5
DVD Bölge Kodları . . . . .	7-5
WinDVD'nin Başlatılması . . . . .	7-6
CD-R ve CD-RW İşlevlerinin Kullanılması . . . . .	7-7
DVD+R, DVD+RW, DVD-R, DVD-RW ve DVD-RAM İşlevinin Kullanılması (Yalnızca Okunur). . . . .	7-7
CD'nin Yedeklenmesi . . . . .	7-7
Sorun Çözme . . . . .	7-7
<b>Bölüm 8. Garanti Belgesi . . . . .</b>	<b>8-1</b>
<b>Ek A. Ürün belirtileri . . . . .</b>	<b>A-1</b>
<b>Ek B. Hizmet ve Destek . . . . .</b>	<b>B-1</b>
Çevrimiçi Teknik Destek . . . . .	B-1
Telefonla teknik destek . . . . .	B-1
<b>Ek C. IBM Sınırlı Garanti Bildirimi Z125-4753-08 04/2004 . . . . .</b>	<b>C-1</b>
Bölüm 1 - Genel Koşullar . . . . .	C-1
Bölüm 2 - Ülkeye Özgü Koşullar . . . . .	C-5
Bölüm 3 - Garanti Bilgileri . . . . .	C-17
Garanti Süresi . . . . .	C-17
Garanti Hizmetinin Tipleri . . . . .	C-18
Dünya genelinde telefon listesi . . . . .	C-19
<b>Ek D. Notices . . . . .</b>	<b>D-1</b>
Trademarks . . . . .	D-2
Electronic emission notices. . . . .	D-2
Federal Communications Commission (FCC) statement . . . . .	D-2

---

## Güvenlik

Bu ürünü kurmadan Önce Güvenlik Bilgileri'ni okuyun.

مج، يجب قراءة دات السلامة

Antes de instalar este produto, leia as Informações de Segurança.

在安装本产品之前，请仔细阅读 **Safety Information** (安全信息)。

Prije instalacije ovog produkta obavezno pročitajte Sigurnosne Upute.

Před instalací tohoto produktu si přečtěte příručku bezpečnostních instrukcí.

Læs sikkerhedsforskrifterne, før du installerer dette produkt.

Ennen kuin asennat tämän tuotteen, lue turvaohjeet kohdasta Safety Information.

Avant d'installer ce produit, lisez les consignes de sécurité.

Vor der Installation dieses Produkts die Sicherheitshinweise lesen.

Πριν εγκαταστήσετε το προϊόν αυτό, διαβάστε τις πληροφορίες ασφάλειας (safety information).

לפני שתתקינו מוצר זה, קראו את הוראות הבטיחות.

A termék telepítése előtt olvassa el a Biztonsági előírásokat!

Prima di installare questo prodotto, leggere le Informazioni sulla Sicurezza.

製品の設置の前に、安全情報をお読みください。

본 제품을 설치하기 전에 안전 정보를 읽으십시오.

Пред да се инсталира овој продукт, прочитајте информацијата за безбедност.

Lees voordat u dit product installeert eerst de veiligheidsvoorschriften.

Les sikkerhetsinformasjonen (Safety Information) før du installerer dette produktet.

Przed zainstalowaniem tego produktu, należy zapoznać się z książką "Informacje dotyczące bezpieczeństwa" (Safety Information).

Antes de instalar este produto, leia as Informações sobre Segurança.

Перед установкой продукта прочтите инструкции по технике безопасности.

Pred inštaláciou tohto zariadenia si prečítajte Bezpečnostné predpisy.

Pred namestitvijo tega proizvoda preberite Varnostne informacije.

Antes de instalar este producto lea la información de seguridad.

Läs säkerhetsinformationen innan du installerar den här produkten.

安裝本產品之前，請先閱讀「安全資訊」。



---

## Genel Güvenlik Yönergeleri

Yaralanma ya da maddi zarar riskini azaltmak için her zaman aşağıdaki önlemleri alın.

---

### Hizmet

IBM Destek Merkezi (HelpCenter) tarafından belirtilmedikçe, bir ürünün bakımını kendiniz yapmayı denemeyin. Yalnızca, ürününüzü onarmak için onay almış bir IBM yetkili hizmet sağlayıcısı kullanın.

**Not:** Ürünün bazı parçaları için model büyütme ya da değiştirme işlemleri yapılabilir. Bu parçalar CRU'lar (Müşteri Tarafından Değiştirilebilir Birimler) olarak adlandırılır. IBM, CRU'ları açık bir şekilde tanımlar ve müşterilerin bu tip parçaları değiştirmesinin uygun olduğu durumlarla ilgili yönergelerin yer aldığı çeşitli belgeler sağlar. Bu tür değiştirme işlemlerini gerçekleştirirken tüm yönergelere dikkatle uymanız gerekir. Değiştirme işlemi gerçekleştirilmeden önce, her zaman, gücün kapalı olduğundan ve ürünün tüm güç kaynaklarıyla bağlantısının kesildiğinden emin olun. Başka sorunuz olursa, IBM Destek Merkezi ile iletişim kurun.

---

### Güç Kabloları ve Güç Bağdaştırıcıları

Yalnızca ürün üreticisi tarafından sağlanan güç kablolarını ve güç bağdaştırıcılarını kullanın.

Bir güç kablosunu hiçbir zaman, bir güç bağdaştırıcısının ya da başka bir nesnenin etrafına dolamayın. Bu şekilde dolanması, kablunun aşınmasına, kırılmasına ya da kıvrılmasına yol açacak bir şekilde kabloyu gerebilir. Bu durum bir güvenlik tehlikesi yaratır.

Kabloları her zaman, üzerinden yürünmeyecek, ayak altında kalmayacak ya da nesnelere tarafından sıkıştırılmayacak bir şekilde döşeyin.

Kabloyu ve güç bağdaştırıcılarını sıvı maddelerden koruyun. Örneğin, kablounuzu ya da güç bağdaştırıcınızı hiçbir zaman lavobalara, borulara, tuvaletlere yakın yerlere ya da sıvı temizlik maddeleriyle temizlenen zeminlere koymayın. Sıvı maddeler, özellikle de kablo ya da güç bağdaştırıcısı yanlış kullanımdan dolayı gerginse, kısa devreye neden olabilir. Ayrıca, sıvı maddeler güç kablosu uçbirimlerinin ve/ya da bağdaştırıcı üzerindeki bağlaç uçbirimlerinin aşınmasına neden olarak aşırı ısınmaya yol açabilir.

Güç kablolarını ve sinyal kablolarını her zaman doğru sırayla bağlayın ve tüm güç kablosu bağlaçlarının yuvalarına güvenli ve tam olarak takıldığından emin olun.

AC giriş iğnelerinde aşınma görülen ve/ya da AC girişinde ya da herhangi bir yerinde aşırı ısınma (örneğin, deforme olmuş plastik) görülen güç bağdaştırıcılarını kullanmayın.

Uçlarından birindeki elektrik bağlantılarında aşınma ya da aşırı ısınma görülen ya da herhangi bir şekilde hasarlı görünen güç kablolarını kullanmayın.

---

## Uzatma Kabloları ve İlgili Aygıtlar

Kullandığımız uzatma kablolarının, ani akım değişikliğine karşı koruyucu aygıtların, kesintisiz güç kaynaklarının ve anahtarlı uzatma kablolarının, ürünün elektrik gereksinimlerini karşılayabilecek akımla kullanıldığından emin olun. Bu aygıtları hiçbir zaman aşırı yüklemeyin. Anahtarlı uzatma kabloları kullanılıyorsa, yük, anahtarlı uzatma kablosu giriş değerini aşmamalıdır. Güç yükleri, güç gereksinimleri ve giriş değerleriyle ilgili sorunuz olursa, ek bilgi için bir elektrik teknisyenine başvurun.

---

## Fişler ve Prizler

Bilgisayar donatınızla kullanmayı planladığınız bir priz (güç prizi) hasar görmüş ya da aşınmış görünüyorsa, yetkili bir elektrik teknisyeni tarafından değiştirilmeden prizi kullanmayın.

Fişi bükmeyin ya da değiştirmeyin. Fiş hasar görmüşse, değiştirmek için üreticiye başvurun.

Bazı ürünlerde üç geçme dişli fiş kullanılmıştır. Bu fiş yalnızca topraklanmış bir elektrik prizine takılabilir. Bu bir güvenlik özelliğidir. Fişi topraklanmamış bir prize takmayı deneyerek, bu güvenlik özelliğini engellemiş olursunuz. Fişi prize takamıyorsanız, onaylanmış bir priz bağdaştırıcısı için ya da elinizdeki fişi bu güvenlik özelliğini geçeri kılan bir fişe değiştirmek için bir elektrik teknisyenine başvurun. Bir elektrik prizini hiçbir zaman aşırı yüklemeyin. Genel sistem yükü, şube devresi değerinin yüzde 80'ini aşmamalıdır. Güç yükleri ve şube devresi değerleriyle ilgili sorunuz olursa, ek bilgi için bir elektrik teknisyenine başvurun.

Kullandığınız güç prizinin tesisatının düzgün bir şekilde yapıldığından, kolay erişilebilir olduğundan ve donatıya yakın konumlandığından emin olun. Güç kablolarını, kabloları gerekir şekilde uzatmayın.

Donatıyı elektrik prizine dikkatlice takın ve çıkarın.

---

## Piller

Tüm IBM kişisel bilgisayarlarında, sistem saatine güç sağlayan, yeniden doldurulamayan, madeni para büyüklüğünde bir pil bulunur. Ayrıca, Thinkpad dizüstü kişisel bilgisayarlar gibi birçok taşınabilir ürün, taşınır durumdayken sistem gücü sağlamak için yeniden doldurulabilir bir pil takımı kullanır. Ürününüzle kullanmanız için IBM tarafından sağlanan piller uyumluluk bakımından sınanmıştır ve yalnızca IBM onaylı parçalarla değiştirilebilir.

Pilleri açmayı ya da pillere bakım yapmayı hiçbir zaman denemeyin. Pilleri ezmeyin, delmeyin ya da yakmayın ya da metal devrelere kısa devre yapmayın. Pili suya ya da diğer sıvı maddelere maruz bırakmayın. Pil takımını yalnızca, ürünle birlikte verilen belgelerdeki yönergelere göre yeniden doldurun.

Pilin yanlış ve kötü kullanılması pilin aşırı ısınmasına neden olarak, pil takımından ya da iç pilden gaz ya da alev “çıkmasına” yol açabilir. Piliniz hasar görürse ya da pilinizin boşaldığını ya da pil kablolarında yabancı maddelerin biriktiğini fark ederseniz, pili kullanmayı durdurun ve pil üreticisinden değiştirin.

Piller uzun süre kullanılmadıklarında özelliklerini kaybedebilir. Bazı yeniden doldurulabilir pillerde (özellikle Lityum İyon piller), pilin boşalmış bir durumda bırakılması pilin kısa devre yapma riskini artırarak pilin ömrünü kısaltabilir ve ayrıca, bir güvenlik tehlikesi de taşıyabilir. Yeniden doldurulabilir Lityum-İyon pilleri tamamen boşaltmayın ya da bu pilleri boşalmış halde saklamayın.

---

## Isı ve Ürünün Havalandırılması

Bilgisayarlar açık olduklarında ve piller dolarken ısı üretir. Dizüstü bilgisayarlar küçük boyutlarından dolayı büyük miktarda ısı üretir. Her zaman aşağıdaki temel önlemleri alın:

- Bilgisayar çalışırken ya da pil dolarken, bilgisayarınızın tabanını, dizinizle ya da vücudunuzun herhangi bir bölgesiyle uzun süre temas edecek şekilde bırakmayın. Bilgisayarınız olağan çalışması sırasında ısı üretir, bu nedenle bilgisayarınızın vücutla uzun süre temas etmesi, rahatsızlığa ya da olası bir deri yanığına neden olabilir.
- Yanıcı maddelerin yanında ya da patlayıcı madde olan ortamlarda bilgisayarınızı çalıştırmayın ya da pili doldurmayın.
- Güvenlik, rahatlık ve güvenilir işleyiş için ürününüzde havalandırma yuvaları, fanlar ve/ya da ısı alıcıları bulunur. Bu özellikler, ürünün bir yatak, kanep, halı ya da başka bir esnek yüzeyin üzerine konulmasıyla bloke edilebilir. Bu aksamların hiçbirini bloke etmeyin, kapatmayın ya da devre dışı bırakmayın.

---

## CD ve DVD Sürücüsü Güvenliği

CD ve DVD sürücüler, diskleri yüksek bir hızda döndürür. Bir CD ya da DVD çizilirse ya da fiziksel bir zarar görürse, CD sürücüsü kullanımdayken disk kırılabilir ya da parçalanabilir. Bu durum yüzünden ortaya çıkabilecek zararlara karşı korunmak ve makinenize zarar gelme riskini azaltmak için aşağıdaki önlemleri alın:

- CD/DVD disklerini her zaman özgün ambalajlarında saklayın.
- CD/DVD disklerini her zaman doğrudan güneş ışığından ve doğrudan ısı kaynaklarından uzak tutun.
- CD/DVD disklerini kullanılmadıklarında bilgisayarınızdan çıkarın.
- CD/DVD disklerini bükmeyin ya da bilgisayara ya da ambalajlarına yerleştirirken zorlamayın.

- Her kullanımdan önce CD/DVD disklerinizde çizik olup olmadığını denetleyin. Çizilmiş ya da hasar görmüş diskleri kullanmayın.

---

## Bu Kitap Hakkında

Bu elkitabında IBM USB 2.0 CD-RW/DVD-ROM Drive donanımının takılmasına ilişkin yönergeler yer alır.

Bu elkitabı, aşağıdaki dillerdeki kuruluş yönergelerini içerir:

- Brezilya Portekizcesi
- Çekçe
- İngilizce
- Fransızca
- Almanca
- İtalyanca
- Japonca
- Basitleştirilmiş Çince
- Slovakça
- İspanyolca
- Geleneksel Çince
- Türkçe

---

## Seçeneğinizin Kaydedilmesi

Bu IBM ürününü satın aldığınız için teşekkür ederiz. Ürününüzü kaydetmek ve IBM'den gelecekte daha sağlıklı hizmet alabilmeniz için gerekli bilgileri vermek üzere lütfen birkaç dakikanızı ayırın. Görüşleriniz yeni ürünler ve hizmetler geliştirmenin yanı sıra, sizinle daha iyi iletişim kurmamızı sağladığından bizim için değerlidir. Seçeneğinizi aşağıdaki IBM Web sitesinde kaydedebilirsiniz:

<http://www.ibm.com/pc/register/>

Web sitesi anketinde ürünle ilgili daha fazla bilgi almak istemediğinizi belirtmediğiniz takdirde, IBM size kaydedilen ürününüzle ilgili bilgi ve güncellemeler gönderecektir.



---

## Bölüm 1. Combo Drive - Hızlı Kuruluş

Bu bölümde IBM USB 2.0 CD-RW/DVD-ROM Drive sürücüsünün (sürücü bundan sonra Combo Drive olarak anılacaktır) kurulmasına ilişkin yönergeler yer alır.

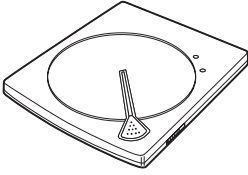
---

### Ürün Tanımı

IBM USB 2.0 CD-RW/DVD-ROM Drive, IBM ThinkPad bilgisayarınıza basit bir bağlantıyla hızlı ve kolay bir şekilde bağlanan ince bir DVD-ROM ve kaydedilebilir CD sürücüsüdür. Sürücü, bir USB 2.0 aygıttır ve bir ya da iki USB 2.0 kapısıyla bağlantı gerektirir. Maksimum 8x (CD-R/CD-RW ortamı) yazma hızı elde edilebilir. En çok 6x (DVD ortamı) ve 20x (CD ortamı) okuma hızları elde edilebilir.

Bu elkitabının yanında, seçenek paketinde şunlar yer alır:

- IBM USB 2.0 CD-RW/DVD-ROM Drive



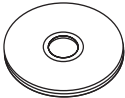
- Standart USB kablo düzeneği (P/N 73P4522 "Yalnızca Okunur" işlemler için kullanılır.)



- USB 2.0 "Y" kablo düzeneği (P/N 73P4517 "Okuma/Yazma" işlemleri için kullanılır).



- *IBM USB 2.0 CD-RW/DVD-ROM Drive Software and Guide Super CD'si*



- Güvenlik bilgileri elkitabı



Öğelerden biri eksik ya da zarar görmüş ise, ürünü satın aldığınız yere başvurun. Satın alma belgenizi ve ambalaj malzemesini sakladığınızdan emin olun. Bunlar, garanti hizmeti almak için gerekli olabilir.

---

## Donanım ve Yazılım Gereksinimleri

Bu seçeneği kullanmak için ThinkPad bilgisayarınızda aşağıdaki donanımın kurulu olması gerekir:

- Bir ya da iki USB 2.0 kablosu; "Yazma" işlemleri için iki adet gerekir.

Bu seçeneği kullanmak için bilgisayarınızda aşağıdaki işletim sistemlerinden birinin kurulu olması gerekir:

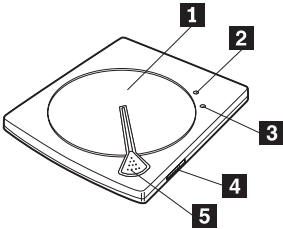
- Microsoft Windows XP
- Microsoft Windows 2000 Professional (Service Pack 4 ya da sonraki bir yayın düzeyi)

**Not:** Service Pack 4 ya da sonraki bir yayın düzeyi kurulu değilse, sürücü düzgün çalışmaz.

---

## Birleşik Sürücü Bileşenlerinin Tanımlanması

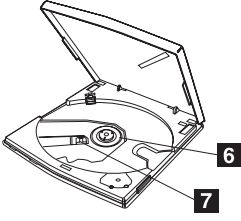
Aşağıdaki şemalarda denetimleri ve bağlantıları da içermek üzere, birleşik sürücü bileşenlerine ilişkin bilgiler yer alır. Aşağıdaki şemalar üst panoyu, alt panoyu, CD girişini ve diskin ilk defa kullanılmasıyla ilgili örnek resimleri gösterir.



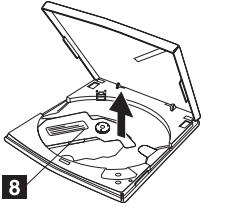
- **1** CD kapağı
- **2** Güç/kullanımda göstergesi
- Yeşil: Sürücü çalışıyor.
- Yavaş yanıp sönen sarı: Veriler okunuyor.
- Hızlı yanıp sönen sarı: Ortam tanınıyor.
- **3** Yazma göstergesi



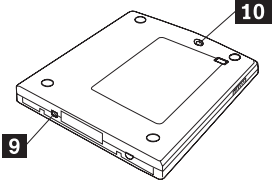
- Sarı: Veriler yazılıyor.
- **4** Güç anahtarı [POWER]
- **5** Açma düğmesi [OPEN]



- **6** Döner mekanizma
- **7** Mercekler



- **8** Mercek koruyucu tabaka



- **9** USB Arabirim baęlacı
- **10** Acil çıkarma kolu

## İşletim Yapılandırmaları

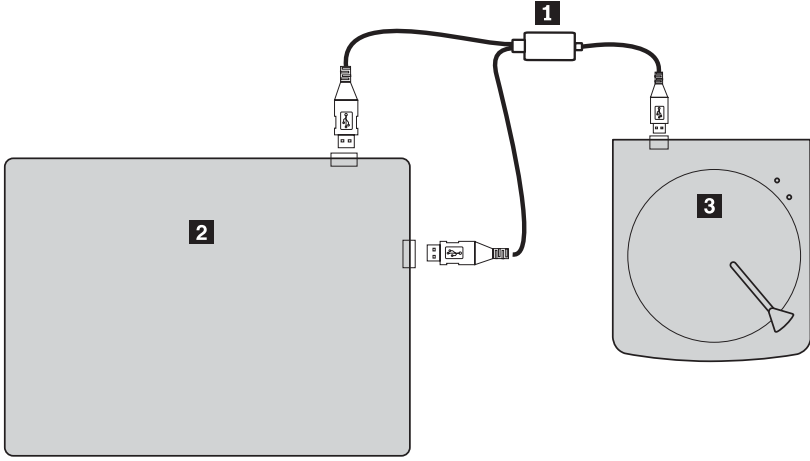
Bu bölümde Combo Drive ürünüyle ilgili işletim yapılandırmaları yer alır.

1) "Yalnızca Okunur" işlemler için, P/N [73P4522](#) kablosu kullanın. Sürücüyü sistemdeki bir standart USB 2.0 kapısına takın.

2) "Okuma/Yazma" işlemleri için, P/N [73P4517](#) USB "Y" kablosu kullanın. Sürücüyü sistemdeki iki standart USB 2.0 kapısına takın.

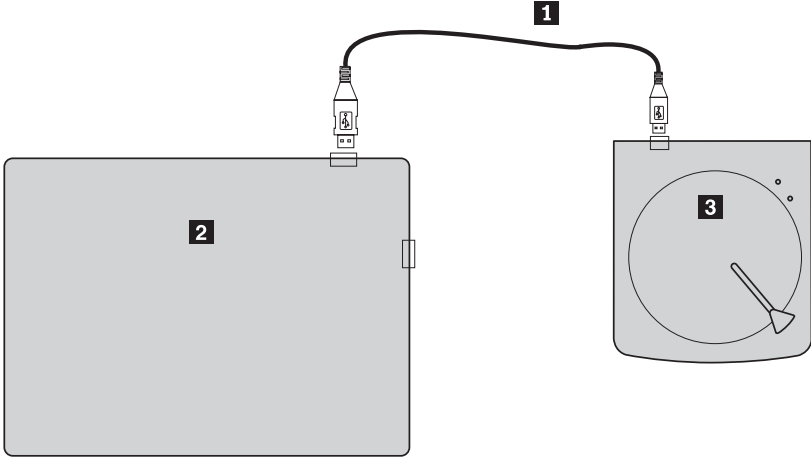
## Bölüm 2. Combo Drive'ın ThinkPad Bilgisayara Kabloyla Bağlanması

Aşağıdaki çizimler Combo Drive'ı ThinkPad bilgisayarınıza kabloyla bağlarken yardımcı olabilir. Bu çizimlerin donanımızdan biraz farklı olabileceğini göz önünde bulundurun.



- 1 USB 2.0 "Y" kablo düzeneği, (P/N 73P4517)
- 2 ThinkPad bilgisayar
- 3 Combo Drive

Şekil 2-1. "Yazma/Okuma" işlemleri için.



- 1** Standart USB kablo düzeneđi (P/N 73P4522)
- 2** ThinkPad bilgisayar
- 3** Combo Drive

Şekil 2-2. "Yalnızca Okunur" işlemler için.

---

## Bölüm 3. Özellikler

Aşağıdaki listede, IBM USB 2.0 CD-RW/DVD-ROM Drive sürücüsünün özellikleri verilmiştir:

- **Kolay bağlantı**

Bu ürün USB 2.0 High Speed ile uyumlu bir arabirimle birlikte çalıştığından, bilgisayarın açık olduğu zamanlarda da, bilgisayarınıza kolayca bağlanabilir ya da bilgisayarınızla olan bağlantısı kaldırılabilir. AC gücü içeren IBM Dock ve Port Replicator ürünleri desteklenir.

- **Belli başlı ortam üreticileri tarafından üretilen ortamlara uygunluk**

Bu ürün belli başlı ortam üreticileri tarafından üretilen hemen hemen tüm CD ve DVD ortamlarına en iyi şekilde uyum sağlar ve bu ürün ile yazılan ortamlar çok yüksek yazma kalitesine sahiptir. Bu nedenle, bu sürücü uyumluluk sorunları için endişe edilmeden kullanılabilir.

- **Arabelleğin kapasite altı çalışmayı önleme işleviyle birlikte çalışma**

Bu ürün, CD ortamlarında yazma hatalarına neden olan arabelleğin kapasite altı çalışma hatalarını önlemeye yardımcı olan arabelleğin kapasite altı çalışmayı önleme işleviyle birlikte çalışır.

- **Üstten yerleştirme**

Bu ürünün bir diskin kolayca yerleştirilmesini ve çıkarılmasını sağlayan bir üstten yerleştirme düzeneği vardır. Üst kapak el ile ya da bilgisayarla birlikte çalışan bir yazılımla açılabilir.

- **Birden çok standarda uyum gösterme**

Bu sürücü, CD-RW ve CD-R ortamlarının sektöre özel belirtilmeleriyle uyumludur. Bu sürücü, DVD+RW, DVD+R, DVD-RAM, DVD-RW ve DVD-R belirtilmeleriyle (yalnızca okunur) uyumludur.

- **Güç bağdaştırıcısı yapılandırmasının olmaması**

Bu sürücü *yalnızca* USB 2.0 kabı bağlaçlarıyla Okur ve/veya Yazar.

Bu seçenekte yer alan CD'deki kullanıcı elkitabı, Combo Drive'in nasıl kurulacağını, bir kişisel bilgisayara nasıl bağlanacağını ve nasıl çalıştırılacağını açıklar. Bunun yanı sıra, bilgisayarınızın yönerge elkitabını da okuyun.

Bu CD, Combo Drive ile birlikte kullanılacak yazılım uygulamalarını da içerir. Bu uygulamalar tıkladıklarında otomatik olarak kurulur.

Combo Drive'in doğru kullanılması ve çalıştırılması için, sürücüyü kullanmadan önce bu yönerge elkitabını dikkatlice okuyun.



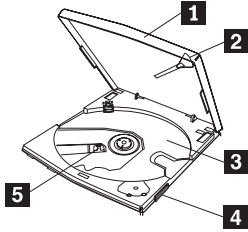
## Bölüm 4. Combo Drive'ı Kullanmaya Başlamadan Önce

Combo Drive'ı kullanmadan önce aşağıdaki yordamı izleyin:

1. Combo Drive'ın ThinkPad bilgisayarınıza doğru bağlandığından emin olun.
2. Combo Drive'ın üzerindeki işlevlerin yerlerini denetleyin (aşağıdaki şekillere başvurun)
3. CD-R/CD-RW yazma yazılımını ya da DVD okuma yazılımını kurmak için bu seçenikle birlikte gönderilen *IBM USB 2.0 CD-RW/DVD-ROM Drive Software and User's Guide Super CD'sini* takın.
4. İstedığınız uygulamayı çift tıklatın ve ekrandaki yönergeleri izleyin.
5. Sürücünün normal bir şekilde çalışıp çalışmadığını denetleyin ve ürüne eklenen garanti belgesini doldurduktan sonra güvenli bir yerde saklayın.

Bir CD ya da DVD'yi çıkarırken, üst kapağın üzerinde bir şey olmadığından emin olun. Olağan çıkarma işlemi yapılamıyorsa, bilgisayarınızda bir hata iletisi görüntülenebilir. Çıkarma işlemi olağan bir şekilde gerçekleştirilmediğinde, üst kapağın üzerinde bir şey varsa kaldırın, sonra kapağı el ile açın ve güvenli bir şekilde kapatın.

Aşağıda, Combo Drive'ın üzerindeki işlevlerin yerleri verilmiştir:



Şekil 4-1. Combo Drive'ın önden görünümü

**1** Üst kapak

Bir diski çalmak için üst kapağın kapalı olması gerekir.

## 2 Çıkarma düğmesi

Üst kapağı açmak için bu düğmeye basın.

**Uyarı:** Bu sürücüde kullanılan elektronik bir kilit düzeneği ile, hatalı bir işlemin yazma işlemi sırasında üst kapağı açmaması sağlanır. Üst kapağı açmak için çıkarma düğmesine basmadan önce gücün açık olduğundan ve sürücünün yazma işlemini gerçekleştirmediğinden emin olun.

## 3 CD tepsisi

## 4 Güç Anahtarı [POWER]

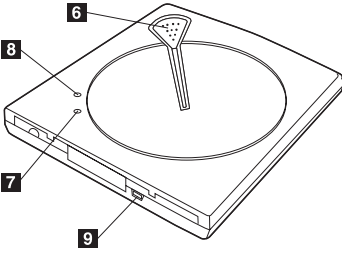
## 5 Mercekler

Çıkarma işlemi sırasında üst kapağın üzerinde bir şey olmadığından emin olun. Olağan çıkarma işlemi yapılamıyorsa, bilgisayarınızda bir hata iletisi görüntülenebilir. Çıkarma işlemi olağan bir şekilde gerçekleştirilmediğinde, üst kapağın üzerinde bir şey varsa kaldırın, sonra kapağı el ile açın ve güvenli bir şekilde kapatın.

Ortamı etiketli yüzü yukarı gelecek şekilde disk tepsisine yerleştirin.

Gücü açmak için kullanılır.

CD merceklerin üzerine yerleştirilir.



Şekil 4-2. Combo Drive'in arkadan görünümü

## 6 Açma düğmesi

## 7 Güç/Kullanımda göstergeleri

## 8 Yazma göstergesi

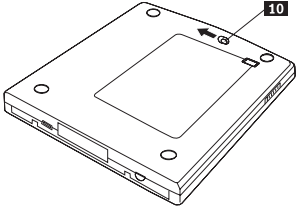
## 9 USB arabirim bağılacı

Birleşik sürücüyü açmak için bu düğmeye basın.

Yeşil ışık, güç durumunu ve sürücünün işlem durumlarını gösterir.

- **Güç/Kullanımda ışığı:** Sürücü açıldığında yeşil yanar.
  - **Işığın hızlı yanıp sönməsi:** Ortam tanınırken sarı ışık hızlı yanıp söner.
  - **Işığın yavaş yanıp sönməsi:** Veriler okunurken sarı ışık yavaş yanıp söner.
  - **Yazma ışığı:** Ortama yazılırken sarı yanar.
- Sağlanan adanmış USB kablusunun prizini takın.





Şekil 4-3. Combo Drive'in alttan görünümü

**10** Acil çıkarma kolu

Ortamı, sürücü kapalıyken çıkarırken, üst kapağı açmak için acil çıkarma kolunu sürgüleyin.

**Dikkat:** Acil çıkarma kolunu kullanırken, gücün kapalı olduğundan emin olun. Acil bir durum dışında, acil çıkarma kolu yerine çıkarma düğmesini kullanın.



---

## Bölüm 5. Windows 2000 ve Windows XP Sistemlerinde Combo Drive Donanımının Kuruluşu ve Kaldırılması

Windows 2000 ve Windows XP işletim sistemlerinde, Combo Drive için yerel sürücüler bulunur. Bu nedenle, bu sürücü bağlandığında, Windows uygun sürücüyü otomatik olarak kuracak ve sürücü kullanıma hazır olacaktır. Özel bir kuruluş ya da kaldırma işlemi gerçekleştirmenize gerek yoktur.

### Uyarı:

- Sürücü, Windows Device Manager (Aygıt Yöneticisi) tarafından "IBM CDRW/DVD UJDB753" olarak tanınacaktır.
- Windows 2000 işletim sistemlerinde, Service Pack 4 (Hizmet Paketi 4) ya da daha bir sonraki yayın düzeyi *kurulmalıdır*.

---

## Combo Drive Donanımının Kaldırılması

USB kablosu ve bilgisayar arasındaki bağlantı için "çalışırken takılabilir" özelliği desteklenir; bu nedenle, Combo Drive'ı kaldırırken bilgisayarı kapatmanıza gerek yoktur. Windows 2000 ve Windows XP sistemlerinden Combo Drive donanımını kaldırmak için aşağıdaki yordamı izleyin:

### Uyarı:

Sürücüyü, hızlı aralıklarla üst üste bilgisayardan kaldırmayın ya da bilgisayara yeniden bağlamayın. Sürücü tanınmayabilir. Sürücüyü, kaldırıldıktan yaklaşık yirmi saniye sonra yeniden bağlayın.

Bu yordam için Tepsi simgesini kullanın.

## Windows 2000

1. Sürücüyü kullanan programdan çıkın.
2. Sürücünün Yazma göstergesinin kapalı olduğundan emin olun.
3. Tepsideki **Remove** (Kaldır) simgesini tıklayın.



4. Sürücüyü kaldırma işlemi seçin. Bu durumda, sürücüye atanan sürücü adını seçin (aşağıdaki şekilde D:).



5. Safe to Remove Hardware (Donanımı Güvenli Biçimde Kaldırabilirsiniz) onay penceresi görüntülenir. **OK** (Tamam) düğmesini tıklatın.



6. USB kablosunun prizini bilgisayarın USB uçbiriminden çıkarın.

**Not:** Yukarıda gösterilen ileti, işletim sisteminizin sürümlerine bağlı olarak değişebilir. Ayrıntılı bilgi için bilgisayarınıza ya da işletim sisteminize ilişkin yönerge elkitabına başvurun.

## Windows XP

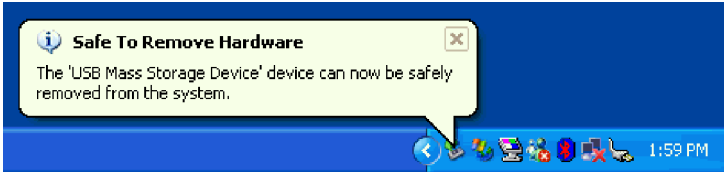
1. Sürücüyü kullanan programdan çıkın.
2. Sürücünün Yazma göstergesinin kapalı olduğundan emin olun.
3. Tepsideki **Remove** (Kaldır) simgesini tıklatın.



4. Sürücüyü kaldırma işlemi seçin. Bu durumda, sürücüye atanan sürücü adımı seçin (aşağıdaki şekilde D:).



5. Safe to Remove Hardware (Donanımı Güvenli Biçimde Kaldırabilirsiniz) onay penceresi görüntülenir. **OK** (Tamam) düğmesini tıklatın.



6. USB kablosunun prizini bilgisayarın USB uçbiriminden çıkarın.

**Not:** Yukarıda gösterilen ileti, işletim sisteminizin sürümlerine bağlı olarak değişebilir. Ayrıntılı bilgi için bilgisayarınıza ya da işletim sisteminize ilişkin yönerge elkitabına başvurun.

---

## Ortamın Ayarlanması

1. Üst kapağı açmak için sürücünün çıkarma düğmesine basın.
2. Ortamı etiketli yüzü yukarı gelecek şekilde tepsiye yerleştirin. Diskin ortasındaki deliği tepsinin ortasındaki delikte bulunan halkayla hizalayın ve diski, ortasındaki deliğin dış çevresini bastırarak sıkıca yerleştirin.
3. Üst kapağı yavaşça kapatarak, tam olarak kilitleninceye kadar aşağı bastırın.
4. Üst kapak düzgün bir şekilde kapandığında, ortam tanınır ve kullanımda göstergesi birkaç saniye yanıp söndükten sonra kullanıma hazır olur.

---

## Ortamın Çıkarılması

1. Üst kapağı otomatik olarak açmak için sürücünün çıkarma düğmesine basın.
2. Halkanın üst kısmını bastırarak, diski kenarından dikkatlice tutup tepside alın.
3. Kapak tam olarak kapanacak şekilde üst kapağı dikkatli bir şekilde kapatın. Kapağın güvenli bir şekilde kilitlenip kilitlenmediğini denetleyin.

---

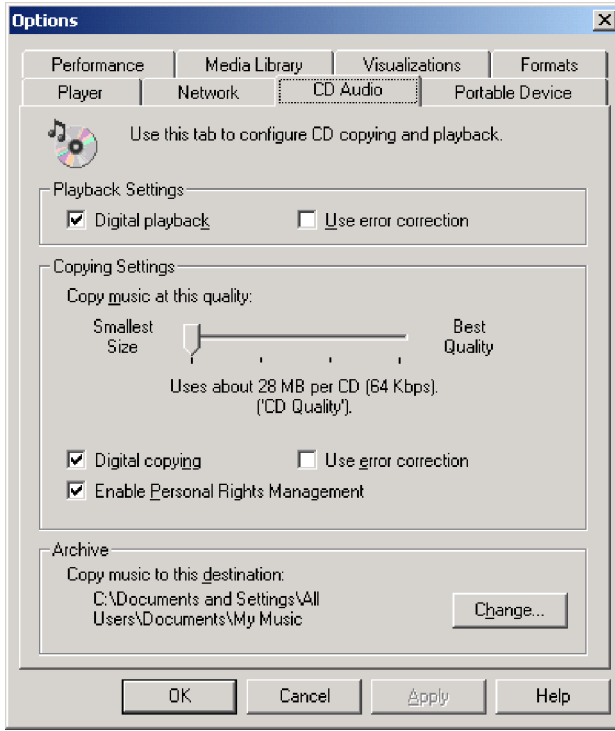
## Ses CD'sinin Çalınması

Ses CD'sini sürücüyü kullanarak çalmak için Windows Media Player ya da Microsoft CD Player gibi bir ses CD'si çalma yazılımı kullanın. Çalışma şekli kullanılan yazılıma ve sürümlere göre değişir. Ayrıntılı bilgi için bilgisayarınızın ya da yazılımınızın çalışma elkitabına başvurun.

## Windows 2000

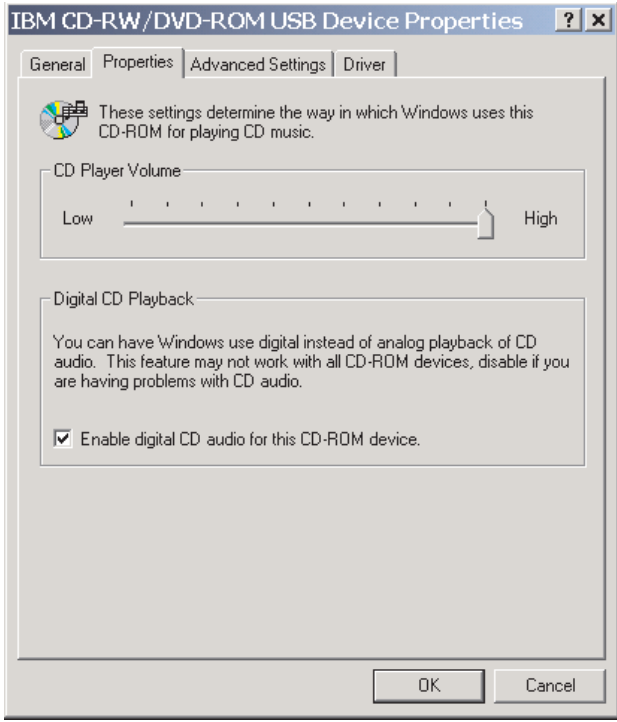
Windows Media Player'da, aşağıdaki şekilde gösterildiği gibi, Options (Seçenekler) penceresinde CD Audio etiketini tıklattığınızda, Digital Playback (Dijital Kayıttan

Çalma) onay kutusunu göreceksiniz.



Ayrıca, aşağıdaki şekilde gösterildiği gibi, Device Manager (Aygıt Yöneticisi) penceresinin Combo Drive özelliği bölümünde Enable Digital Music CD with this Combo Drive (Dijital Müzik CD'sinin bu Combo Drive ile Çalınmasını Geçerli Kıl) onay kutusunu göreceksiniz. Ortam çalma yazılımınızda dijital kayıttan çalma işlemi için ayar

ögesi yoksa, yukarıdaki ayarı deneyin.

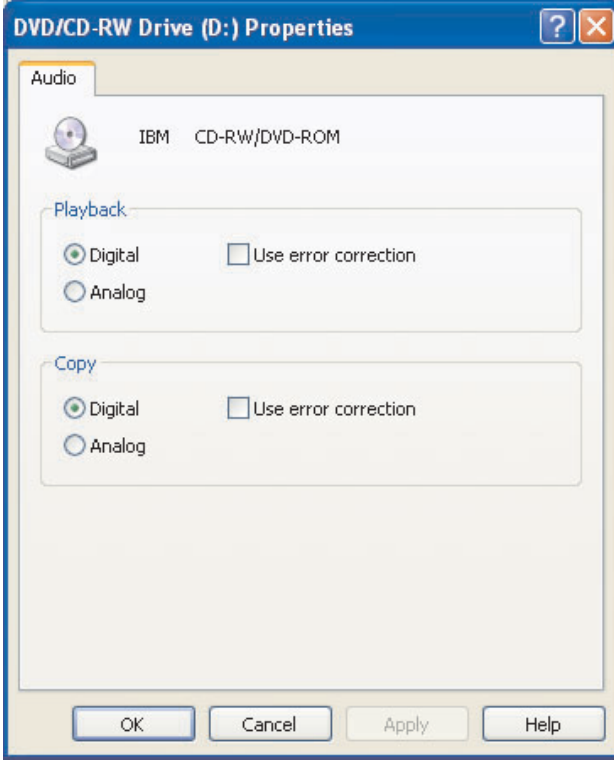


**Not:** Yukarıdaki pencere, işletim sisteminizin sürümlerine bağlı olarak değişebilir. Ayrıntılı bilgi için bilgisayarınıza ya da işletim sisteminize ilişkin yönerge elkitabına başvurun.

## Windows XP

Windows Media Player'da, aşağıdaki şekilde gösterildiği gibi, Properties (Özellikler) penceresinde CD Audio etiketini tıklattığınızda, Digital Playback (Dijital Kayıttan

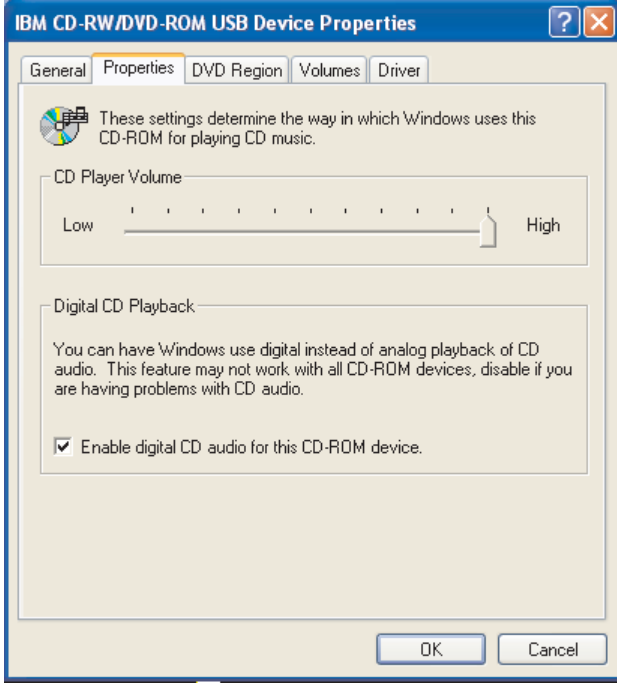
Çalma) onay kutusunu göreceksiniz.



Ayrıca, aşağıdaki şekilde gösterildiği gibi, Device Manager (Aygıt Yöneticisi) penceresinin Combo Drive özelliği bölümünde Enable Digital Music CD with this Combo Drive (Dijital Müzik CD'sinin bu Combo Drive ile Çalınmasını Geçerli Kıl) onay kutusunu göreceksiniz. Ortam çalma yazılımınızda dijital kayıttan çalma işlemi için ayar



ögesi yoksa, yukarıdaki ayarı deneyin.



**Not:** Yukarıdaki pencere, işletim sisteminizin sürümlerine bağlı olarak değişebilir. Ayrıntılı bilgi için bilgisayarınıza ya da işletim sisteminize ilişkin yönerge elkitabına başvurun.



---

## Bölüm 6. Uygulama Yazılımı

*IBM USB 2.0 CD-RW/DVD-ROM Drive Software and User's Guide Super CD'niz* aşağıdaki yazılımları içerir:

- **IBM Drive Letter Access (DLA)**

Bu yazılım, sürücü adını kullanarak, sanki bir diskete yazıyormuşsunuz gibi doğrudan CD-RW ortamlarına yazmanızı sağlar. Tüm disk biçimi tipleri DLA tarafından biçimlendirilebilir. DLA olanağı ile, dosyaları sürükleyip bırakabilir, yeni dizinler yaratabilir ya da dosyaları herhangi bir uygulamadan doğrudan Combo Drive'ınıza kaydedebilirsiniz.

- **UDF Reader**

Bu yazılım, DVD-RAM, DVD-RW ve CD-RW ortamlarını bilgisayarlarda DVD sürücülerini kullanarak okumak için yazılım kurmanızı sağlar. Ayrıca, DLA kurulu olmayan sistemlerde DLA tarafından yaratılmış diskleri okumanızı da sağlar.

- **IBM RecordNow**

IBM RecordNow, bilgisayarınızdaki dosyalardan ya da CD'ler ya da DVD'ler gibi başka disk ortamlarından kendi müzik ya da veri disklerinizi yaratmanızı sağlayan disk oluşturma yazılımıdır. IBM RecordNow yazılımıyla yaratılan müzik diskleri evinizdeki ya da arabanızdaki bir CD çalarda ya da bilgisayarınızın CD-ROM'u aracılığıyla çalışabilir. Ayrıca, IBM RecordNow uygun herhangi bir CD ya da DVD disk okuyucusunda okunabilen veri disklerini yaratmayı kolaylaştırır.

**Not:** Bazı DVD oynatıcılar CD-R ortamlarını okuyamaz. Desteklenen ortamlar hakkında bilgi edinmek için sürücünüzle birlikte verilen belgelere başvurun.

IBM RecordNow yazılımı, kayıt işlemi boyunca basit Sihirbazlar ve sezgisel bir kullanıcı arabirimi aracılığıyla size yol gösterir.

IBM RecordNow yazılımını kullanarak şunları yaratabilirsiniz:

- Varolan disklerin aslının aynı kopyaları - Exact Copy (Aslının Aynı Kopyası) özelliği özgün diskin disk yerleşimini CD-R ya da CD-RW ortamlarınıza aktararak ana diskinizin kopyasını yapar.
- Sabit sürücünüzden alınan arşivlenmiş veri diskleri – Make a Data Disc (Veri Diski Oluştur) özelliği bilgisayarınızın sabit sürücüsünde bulunan dosyalar ve uygulamalar gibi elektronik verileri saklamak için kullanılır. Veri diskleri, müzik disklerinden farklı olarak, yalnızca bilgisayar tarafından okunabilir olan dosyaları saklamak için kullanılır ve evinizdeki ya da arabanızdaki stereoda—ses dosyaları diskte olsa bile çalışmaz.
- WAV, MP3 ya da WMA dosyalarından ya da varolan müzik disklerinden oluşturulan müzik derlemeleri – Make a Music Disc (Müzik Diski Oluştur) özelliği sabit sürücünüzdeki ya da varolan müzik disklerinizdeki dosyalardan özel müzik diskleri yaratır. CD müzik veritabanı özelliği, dosyalarınızı otomatik olarak müzik parçası bilgileriyle etiketleyerek toplama listenizi sıralamanıza yardım eder.

**Not:** Aslının aynı kopya yaratmak, veri diski yaratmak ya da IBM RecordNow yazılımıyla ses diski yaratmak hakkında daha fazla bilgi edinmek için IBM RecordNow On-line Help olanağına başvurun.

RecordNow programını başlatmak için aşağıdaki yordamı izleyin:

1. **Start** (Başlat) öğesini tıklatın.
2. **Programs** (Programlar) öğesini tıklatın.
3. **IBM RecordNow** öğesini tıklatın.
4. Ana kaydetme yazılımı penceresini açmak için **RecordNow** öğesini tıklatın.

- **Intervideo WinDVD**

Bu yazılım DVD videolarını bilgisayarınızda oynatmanızı ya da video dosyalarını sabit disk sürücünüzden çalıştırmanızı sağlar.

**Not:** FIREGL, Intergraph, ve 3dLabs gibi bazı grafik bağdaştırıcıları DVD video oynatmayı desteklemez.



---

## Bölüm 7. Combo Drive'in Kullanılması

Bu bölümde, DVD ve CD'leri nasıl kullanacağınız, takacağınız ve bunların bakımlarını nasıl yapacağınız ve Combo Drive'in bakımını nasıl yapacağınıza ilişkin bilgiler yer alır.

---

### Başlamadan Önce

En iyi sonuçlar için, sürücüyü kullanmaya başlamadan önce aşağıdaki yönergeleri gözden geçirin:

- Veri hatalarına neden olabileceği için, bir diski biçimlendirirken ya da yazarken ThinkPad bilgisayarınızı hareket ettirmeyin. Yazı yazmak da veri hatalarına neden olabileceği için, bir diski biçimlendirirken ya da diske yazı yazarken yazı yazma işlemi en alt düzeye indirin.
- Bir diske yazarken ThinkPad bilgisayarını düz bir yüzey üzerinde tutun.
- Ekran koruyucuları kapayın. Ekran koruyucu kullanılması biçimleme ve yazma işlemi kesintiye uğratar.
- Bir diske yazarken ThinkPad bilgisayarınızı uyuklama ya da beklemede kipine sokmayın.

**Not:** Sürücünün okuma ve yazma sonuçları, kullanılan DVD ya da CD ortamının kalitesine ve özelliklerine bağlıdır.

---

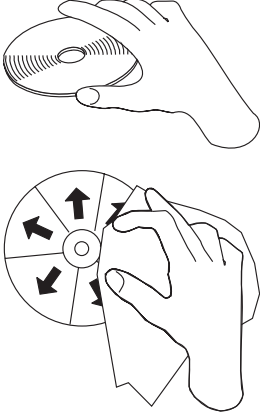
### Disk Kullanılması ve Bakımının Yapılması

Okunabilir kalmaları için diskleri, özellikle CD-R ve CD-RW diskleri gibi yazılabilir ortam tiplerini dikkatli kullanın ve temizleyin. Aşağıdaki önlemleri alarak disklerinizin ömrünü uzatabilirsiniz.

- Diskleri her zaman özgün ambalajında saklayın.
- Diskleri her zaman doğrudan güneş ışığı almayacak bir yerde saklayın.
- Diskleri her zaman doğrudan ısı kaynaklarının uzağında saklayın.
- Kullanılmadığında diskleri bilgisayardan çıkarın.
- Her kullanımdan ÖNCE disklerde çizik olup olmadığını denetleyin.  
**ÖNEMLİ:** Üzerinde çizik olan diskleri kullanmayın.
- Diskleri bilgisayara ya da ambalajına yerleştirirken zorlamayın.
- Diskleri bükmeyin ya da eğmeyin.
- Diskleri temizlemek için ticari temizleme maddeleri kullanmayın.
- Disklerin yüzeyine yazmayın.
- Diskleri kenarlarından ya da ortasındaki delikten tutun.
- Disklerin yüzeyine dokunmayın.

- Üzerindeki tozu ya da parmak izlerini temizlemek için, diskleri yumuşak ve tüy bırakmayan bir bezle ortasından kenarlarına doğru silin.

**Dikkat:** Dairesel hareketlerle bir diski silmek veri kaybına neden olabilir.



## Combo Drive'in Dikkatli Kullanılması

Çalışma sırasında diskinizi korumak için aşağıdaki önlemleri alın:

- Sürücüyü başka bir yere taşımadan önce sürücüde disk varsa bunu çıkarın.
- Sürücüye yabancı nesnelere sokmayın.
- Sürücünün üzerine nesnelere koymayın.
- Sürücü kapağını çıkarmayın ve sürücünün iç parçalarına bakım yapmaya çalışmayın.
- Sürücüyü aşağıdaki koşullardan herhangi birinde çalıştırmayın:
  - Yüksek sıcaklık, yüksek nem ya da doğrudan güneş ışığı
  - Aşırı titreşim, ani şok ya da eğik yüzey
  - Aşırı toz

## Sürücünün Temizlenmesi

Yumuşak bir bez kullanarak sürücünün üzerindeki tozu silin. Toz geçmiyorsa, sulandırılmış renksiz bir deterjanla ıslatıp, suyunu iyice sıktığınız bir bez parçasını kullanın. Sürücüye su sızması ciddi bir arızaya, bir elektrik şokuna ya da yangına neden olabilir.

Sürücüye benzin ya da tiner gibi çözücüler uygulamayın. Evde ya da endüstriyel kullanım amaçlı kimyasal temizlik maddeleri sürücünün kaplamasına zarar verebilir.



---

## Sürücünün Kullanılması

Bu bölümde, Combo Drive'ın kullanılmasına ilişkin bilgiler yer alır.

### Tek ve Çift Taraflı DVD-RAM Ortamının Kullanılması

DVD-RAM ortamı tek taraflı ve çift taraflı olmak üzere iki sürüm şeklinde bulunur.

2.6 GB ve 4.7 GB sürümleri tek taraflıdır. 9.4 GB sürümü çift taraflıdır. Ortamın her iki tarafındaki verilere erişmek için ortamı sürücüden çıkarıp çevirmeniz ve yeniden sürücüye takmanız gerekir.

### Kullanım Önlemleri

Çıkarılan diske el ile dokunurken dikkatli olun. Kir, toz parçacıkları, parmak izleri, lekeler ya da çizikler ortamın kaydetme ve oynatma yeteneğine zarar verebilir. Toz ya da diğer kirleri temizlemek için bir CD Temizleme Takımı kullanın. Diski yumuşak, kuru bir bezle silin. Diskin yüzeyini temizlemek için kir çözücü ürünler kullanmayın. Diski etiketlerken, yumuşak bir keçeli kalem kullanarak yalnızca basılı etiket tarafına ya da kartuşa yazın. Diski doğrudan güneş ışığından, yüksek sıcaklıklardan ve nemden uzak tutun. Diskin her iki tarafına da etiket yapıştırmayın.

---

## Sürücünün CD'ler ve DVD'ler ile Kullanılması

Bir veri diskini okumak için aşağıdaki yordamı tamamlayın.

1. Bilgisayarı açın.
2. Sürücünün üzerinde yer alan Eject (Çıkar) düğmesine basın.
3. Diski, etiketi yukarı gelecek şekilde tepsiye yerleştirin.
4. Üstteki kapağı kapatarak sürücüyü yavaşça kapatın.
5. Sürücü kullanımında göstergesinin yanıp sönmeyi bitirmesini bekleyin ve sürücüyü kapatın.
6. CD-ROM ya da DVD-RAM/DVD-R/DVD-RW simgesini çift tıklayın.

---

## DVD Oynatma Yazılımının Kullanılması

Bu bölümde, DVD Oynatma yazılımının nasıl kullanılacağı ve uyarılacağı hakkında bilgiler yer alır. DVD Player yazılımına ilişkin güncel bilgileri *IBM USB 2.0 CD-RW/DVD-ROM Drive Software and User's Guide Super CD*'sindeki Readme (benioku) dosyasında bulabilirsiniz.

---

## DVD İşlevinin Kullanılması

DVD işlevini kullanmak için WinDVD'yi (DVD film oynatıcı programı) kurmanız gerekir.

---

## DLA (Sürücü adı erişimi) Olanığının Geçerli Kılınması

DLA (Drive Letter Access; Sürücü Adı Erişimi), verileri CD-RW ortamına yazabilmeniz için sağlanmıştır. CD-RW ortamına birden çok kez yazılabilir.

CD-RW ortamını biçimlendirmek ve bu ortama yazmak için:

1. Sürücüye bir disk takın.
2. **My Computer** (Bilgisayarım) öğesini çift tıklayın. USB 2.0 Combo Drive'a ilişkin sürücü harfini sağ tıklayın.
3. **Format** (Biçimlendir) seçeneğini tıklayın. Biçimlendirme süresi kullandığınız biçimlendirme işlemine (Hızlı ya da Tam) bağlı olarak değişir.
4. Biçimlendirme işlemi tamamlandıktan sonra, USB 2.0 Combo Drive simgesine dosya sürükleyip bırakabilir ya da Windows Explorer'da dosya taşıyabilirsiniz.

UDF olarak biçimlendirilen CD-RW ortamını başka bilgisayarlarda kullanmak için *IBM USB 2.0 CD-RW/DVD-ROM Drive Software and User's Guide Super CD*'sine bir UDF Reader eklenmiştir. UDF Reader'ı kullanmak için aşağıdaki yordamı izleyin:

1. *IBM USB 2.0 CD-RW/DVD-ROM Drive Software and User's Guide Super CD*'sini UDF olarak biçimlendirilen diskleri kullanmak istediğiniz bilgisayarın CD ya da DVD sürücüsüne yerleştirin:

2. **Start** (Başlat) ögesini tıklatın.
3. **Run** (Çalıştır) ögesini tıklatın.
4. e:\UDFREADR\dil yazın; burada e: USB 2.0 Combo Drive'ın sürücü adı, dil ise kullandığınız dildir.
5. **OK** (Tamam) düğmesini tıklatın.
6. **SETUP.EXE** dosyasını çift tıklatın ve ekrandaki yönergeleri izleyin.

**Not:** UDF Reader yalnızca, CD-RW için başka bir DLA programının kurulu olmadığı sistemlerde gereklidir.

---

## WinDVD'nin Kurulması ve DVD Filmi İzlenmesi

WinDVD'yi kurmak için, *IBM USB 2.0 CD-RW/DVD-ROM Drive Software and User's Guide Super CD*'sindeki "Software" (Yazılım) bölümüne gidin.

Combo Drive'ı ve WinDVD yazılımını kurduktan sonra, bir DVD filmi izleyebilirsiniz. Ancak, ilk önce DVD içeriğiniz için DVD bölge kodunu ayarlamanız gerekir.

### DVD Bölge Kodları

DVD bölge kodları bir DVD'nin içeriğini korumaya yardımcı olur. Dünya altı bölgeye bölünmüştür ve belirli bir içerik yalnızca uygun bölgede izlenebilir. Örneğin, Bölge 1'e ilişkin içerik yalnızca A.B.D.'de ve Kanada'da izlenebilir. WinDVD de bölgeye özeldir.

İçeriğin bölge kodunu içerik ambalajının arkasında bulunan bölge kodu simgesine bakarak doğrulayabilirsiniz:

Bölge kodu	Bölge
1	A.B.D., Kanada
2	Avrupa, Orta Doğu, Güney Afrika, Japonya
3	Güneydoğu Asya, Tayvan, Kore
4	Latin Amerika, Avustralya, Yeni Zelanda
5	Eski Sovyetler Birliği, Kuzey Afrika, Hindistan
6	Çin Halk Cumhuriyeti

DVD'yi sürücüye takarak WinDVD'yi başlatın. Bölge kodu otomatik olarak ayarlanır ve filmi izleyebilirsiniz. Bu başlangıç ayarıdır.

Bölge kodu ayarlandıktan sonra farklı bir bölge kodunda bir DVD koyarsanız, bölge kodunu değiştirmeniz istenir. Başlangıç ayarınızdaki bölge kodunu en çok dört kez değiştirebilirsiniz.

Başlangıç ayarındaki bölge kodu dört kez değiştirildikten sonra sabit duruma gelir ve bir daha değiştirilemez. Bundan sonra DVD içeriğini yalnızca o bölgeden izleyebilirsiniz.

Bölge kodu durumunu görüntülemek için, WinDVD kullanıcı arabirimindeki **WinDVD Properties** (WinDVD Özellikleri) düğmesini tıklatın. **General** (Genel) sekmesi bu bilgiyi içermektedir.

Bölge kodunu değiştirmek için aşağıdaki işlemleri gerçekleştirin:

1. Bilgisayarınızı açın ve işletim sisteminizi başlatın.
2. **Start** (Başlat) ögesini tıklatın.
3. **Programs** (Programlar) ögesini seçin.
4. **Intervideo WinDVD** ögesini tıklatın.
5. **Properties** (Özellikler) penceresini açmak için **Properties** (Özellikler) simgesini tıklatın.
6. **General Properties** (Genel Özellikler) etiketini tıklatın.
7. Yeni bölgeye ilişkin tek bölgeyi DVD'yi takın.
8. Ülkeniz için doğru bölge kodunu seçin.
9. **OK** (Tamam) düğmesini tıklatın.

---

## WinDVD'nin Başlatılması

WinDVD'yi başlatmak için aşağıdaki yordamı tamamlayın:

1. **Start** (Başlat) ögesini tıklatın.
2. **Programs** (Programlar) ögesini tıklatın.
3. **InterVideo WinDVD** ögesini tıklatın.
4. DVD film oynatıcı penceresini açmak için **InterVideo WinDVD** ögesini tıklatın.

DVD film oynatıcısının nasıl çalıştırılacağına ilişkin daha fazla bilgi için, *IBM USB 2.0 CD-RW/DVD-ROM Drive Software and User's Guide Super CD*'sinde bulunan WinDVD yardım bilgilerine bakın. Bir DVD filmini televizyonunuzda izlemek isterseniz, bilgisayarınızla birlikte verilen çevrimiçi bilgilere bakın.

### Notlar:

1. Bilgisayarınızın konfigürasyonu kullanılan sistem kaynaklarıyla elde edilebilecek en yüksek kalitede ses ve görüntüyü sağlayacak şekilde tanımlanmıştır. Denetim Masası'ndaki görüntü çözünürlük ayarını değiştirerek varsayılan ayarlarla oynayabilirsiniz. Bazı sistemler tüm çözünürlük ayarlarında en iyi kalitede ses ve görüntü sağlamaya yeterli kaynaklara sahip değildir. Zayıf ses ya da görüntü başarımı elde ediyorsanız, çözünürlüğü daha düşük bir ayara getirin.
2. Ses ya da görüntü akışlarının kodları yazılım tarafından çözülür. Ses ve görüntü alt sistemleri tamamen işlevsel ve etkinleştirilmiş olmalıdır.

---

## CD-R ve CD-RW İşlevlerinin Kullanılması

Combo Drive hem CD-R, hem de CD-RW disklerine yazabilir. CD-R diskleri silinemez, ancak standart CD-ROM sürücüler ve CD çalarlarla birlikte kullanılabilirler.

CD-R disklerini sesli parçalar kaydetmek, veri saklamak, dosyaları arşivlemek ve başka bir CD'den dosya kopyalamak için kullanabilirsiniz.

CD-RW diskleri silinebilir ve yeniden yazılabilir, ancak yalnızca, daha yeni MR- ve CD-RW ile uyumlu CD-ROM ve DVD-ROM sürücülerle birlikte kullanılabilirler. CD-RW disklerini dosyaları yedeklemek, saklamak ve güncellemek ya da başka bir CD'den dosya kopyalamak için kullanabilirsiniz.

### Notlar:

1. CD-R diskleri sesli CD çalarlarda çalınabilir. CD-RW diskleri birçok sesli CD çalarda çalınmaz.
2. Bu sürücüyle birlikte sağlanan yazılım, DOS, Windows 3.x ya da IBM OS/2® işletim sistemlerinde CD-kaydetme olanaklarını **geçerli kılmaz**.

Yazılımın kullanılmasına ilişkin daha fazla bilgi için, *IBM USB 2.0 CD-RW/DVD-ROM Drive Software and User's Guide Super CD*'sinde yer alan IBM RecordNow and IBM DLA yardım bilgilerine başvurun.

---

## DVD+R, DVD+RW, DVD-R, DVD-RW ve DVD-RAM İşlevinin Kullanılması (Yalnızca Okunur)

Combo Drive DVD+R, DVD+RW, DVD-R, DVD-RW ve DVD-RAM disklerini okuyabilir.

---

## CD'nin Yedeklenmesi

Ticari bir CD'yi kopyalamak için, telif hakkını edinmeniz ya da telif hakkı sahibinden izin almanız gerekir. Telif hakkınız yoksa ya da telif hakkı sahibinden izin almadıysanız, telif hakkı kanununu ihlal ediyor olabilirsiniz ve zararları ödemeniz ya da hatanın tazmini için diğer kanuni şartları yerine getirmeniz gerekebilir. Telif hakkı kanunuyla ilgili daha fazla bilgi için, hukuk danışmanınıza başvurun.

---

## Sorun Çözme

Bilgisayar sorunları, donanım, yazılım ya da kullanıcı hatalarından kaynaklanabilir. Bu bölümdeki bilgileri sorunları kendiniz çözmek için ya da bir hizmet teknisyenine iletmek üzere yararlı bilgileri toplamak için kullanabilirsiniz. Bilgisayarınızın, işletim sisteminizin ya da ses-bağdaştırıcınızın yayınlarına da başvurmanız gerekebilir.

Durumunuza uygun olabilecek sorun açıklamaları için aşağıdaki listeyi gözden geçirin.

## **Çok oturumlu bir disk yaratamıyorsunuz.**

Başka bir oturum için diskte yeterli yer kaldığından emin olun. Bir oturum yazma işlemi, kaydedilen verilere ek olarak giriş ve çıkış boşluğu (yaklaşık 15 MB) gerektirir.

## **Bir CD-R ya da CD-RW diskine başarıyla yazamıyorsunuz.**

Aşağıdaki işlemleri gerçekleştirin:

1. İşlemin bir ekran koruyucu, bir antivirüs programı, bir Internet ya da e-posta programı ya da başka bir yazılım tarafından kesintiye uğramadığını doğrulayın. Yazma işlemi kesintiye uğratabilecek işlevleri geçersiz kılın.
2. Sabit diskin birleştirildiğini doğrulayın.
3. Daha eski bir sabit disk sürücüsü, bir yazma işlemi sırasında ısı yeniden ölçümü işlemi yürütüyorsa, sabit disk sürücüsü üreticisine ya da satıcısına danışın.
4. Disk hatalı ya da çizikse, değiştirin.
5. CD-ROM ve CD-RW sürücülerinizdeki Windows Auto Insert Notify işlevini geçersiz kılın.

## **Bir diski çıkaramıyorsunuz.**

Sürücünün bir diske yazma işlemi yürütmekte olmadığından emin olduktan sonra aşağıdaki işlemleri yapın:

1. Yazılım aracılığıyla diski çıkarın.
2. Eject (Çıkar) düğmesini kullanın.
3. Bilgisayarı kapatın. 45 saniye bekleyin; daha sonra bilgisayarı açın ve Eject (Çıkar) düğmesini yeniden kullanmayı deneyin.
4. Diğer yöntemler işe yaramazsa, acil çıkarma kolunu kullanın. Ek bilgi için bkz. Bölüm 4, “Combo Drive’ı Kullanmaya Başlamadan Önce”, sayfa 4-1.

## **Bir CD’ye başarıyla yazdıktan sonra ilgili CD’den okuyamıyorsunuz.**

Aşağıdaki işlemleri gerçekleştirin:

1. CD’yi başka bir CD çalarda okuyabiliyorsanız ya da önceki oturumları görebiliyorsanız, birimdeki dizin bilgileri hasar görmüş ve CD okunmaz hale gelmiş olabilir. Sorun çözmeye yönelik fikirler için, yazılımla birlikte verilen belgeleri denetleyin.
2. Bir CD-R ya da CD-RW diskine zarar vermiş olabilirsiniz. Yeni bir disk ya da başka bir marka CD deneyin.
3. Bir CD-RW diskinden yazma sürücüsünde okuyabiliyor, ancak başka bir MR sürücüsünde okuyamıyorsanız, bilgisayarda bir UDF Reader programının kurulu olduğundan emin olun.
4. Bilgisayarınız gerektirmediği sürece daha yavaş 1X hızda yazmaktan kaçınin.

---

## Bölüm 8. Garanti Belgesi

Belge numarası: 01877

Belgenin onay tarihi: 07 Mart 2003

Bu Garanti Belgesi'nin kullanılmasına 4077 sayılı Tüketicinin Korunması Hakkında Kanun ve bu Kanun'a dayanılarak yürürlüğe konulan Garanti Belgesi Uygulama Esaslarına Dair Tebliğ uyarınca, T.C. Sanayi ve Ticaret Bakanlığı Tüketicinin ve Rekabetin Korunması Genel Müdürlüğü tarafından izin verilmiştir

İmalatçı ya da İthalatçı Firmanın:

Ünvanı: IBM TÜRK LİMİTED ŞİRKETİ

Adresi: BÜYÜKDERE CADDESİ, LEVENT - 80613 İSTANBUL

Firma yetkilisinin imza ve kaşesi:

**IBM**  
(International Business Machines)  
**TÜRK LİMİTED ŞİRKETİ**  
Sermayesi: TL. 2.100.000.000.000



MALIN

Cinsi : Kişisel Bilgisayar ve Aksamları

Markası: IBM

Modeli:

Bandrol ve Seri no:

Teslim Tarihi ve Yeri:

Azami Tamir Süresi: 30 (Otuz) iş günü

Garanti Süresi: 2 (iki) yıl

## SATICI FIRMANIN

Ünvanı:

Adresi:

Telefon/Fax:

Fatura Tarihi ve No:

Tarih-İmza-Kaşe:

### **Garanti ile İlgili Dikkat Edilmesi Gereken Hususlar**

Malın kullanım kılavuzunda yer alan hususlara aykırı kullanılmasından kaynaklanan arızalar da dahil olmak üzere, aşağıdaki nedenler sonucu oluşacak arızaların giderilmesi "garanti" dışı olup, ek ücret karşılığı yapılır:

Kaza, malın üzerinde değişiklik yapılmış olması, müşteri tarafından yapılan uygun olmayan bir bakım veya firmamızın sorumluluğu altında olmayan bir üründen kaynaklanan arızalar

Garanti, malın veya parçaların belirleyici etkilerinin sökülmesi veya değiştirilmesi halinde de geçerliliğini yitirir.

Garanti Belgesi'nin Satıcı Firma tarafından imzalanmış, kaşelenmiş, fatura tarih ve numarası yazılmış olmasına dikkat edilmelidir.

## MÜSTERİNİN

İsmi:

Adresi:

Telefon:

MALIN

Cinsi: Aksam

Markası: IBM

Modeli:

Bandrol ve Seri No:



Teslim Tarihi ve Yeri:

Azami Tamir Süresi: 30 (Otuz) iş günü

Garanti Süresi: 2 (iki) yıl

SATICI FİRMANIN

Ünvanı:

Adresi:

Tel-Telefaks:

Fatura Tarih ve No:

Tarih-İmza-Kaşe:

### **Garanti Şartları**

1- Garanti süresi, malın teslim tarihinden itibaren başlar ve 1 yıldır.

2- Malın bütün parçaları dahil olmak üzere tamamı Firmamızın garanti kapsamındadır.

3- Malın garanti süresi içerisinde arızalanması durumunda, tamirde geçen süre garanti süresine eklenir. Malın tamir süresi en fazla 30 iş günüdür. Bu süre, mala ilişkin arızanın servis istasyonuna, servis istasyonunun olmaması durumunda, malın satıcısı, bayii, acentası, temsilciliği, ithalatçısı veya imalatçısından birisine bildirim tarihinden itibaren başlar. Sanayi malının arızasının 5 iş günü içerisinde giderilmemesi halinde, imalatçı ya da ithalatçı; malın tamiri tamamlanıncaya kadar, benzer özelliklere sahip başka bir sanayi malını tüketicinin kullanımına tahsis etmek zorundadır.

4- Malın garanti süresi içerisinde gerek malzeme ve işçilik, gerekse montaj hatalarından dolayı arızalanması halinde, işçilik masrafı değiştirilen parça bedeli ya da başka herhangi bir ad altında hiçbir ücret talep edilmeksizin tamiri yapılacaktır.

5-Malın;

Teslim tarihinden itibaren garanti süresi içinde kalmak kaydıyla bir yıl içerisinde, aynı arızayı ikiden fazla tekrarlaması veya farklı arızaların dörtten fazla ortaya çıkması sonucu maldan yararlanamamanın süreklilik kazanması,

Tamir için gerekli azami sürenin aşılması,

Servis istasyonunun mevcut olmaması halinde sırayla satıcısı, bayii, acentası, temsilciliđi, ithalatçısı veya imalatçısından birinin düzenleyeceđi raporla arızanın tamirinin mümkün bulunmadığının belirlenmesi,

durumlarında ücretsiz olarak deđiştirme işlemleri yapılacaktır.

6-Malın kullanma kılavuzunda yer alan hususlara aykırı kullanılmasından kaynaklanan arızalar garanti kapsamı dışındadır.

7-Garanti süresi içerisinde, servis istasyonları tarafından yapılmasının zorunlu olduđu, imalatçı veya ithalatçı tarafından şart koşulan periyodik bakımlarda; verilen hizmet karşılığında tüketiciden işçilik ücreti veya benzeri bir ücret talep edilmez.

8-Garanti belgesi ile ilgili olarak çıkabilecek sorunlar için Sanayi ve Ticaret, Bakanlıđı Tüketicinin ve Rekabetinin Korunması Genel Müdürlüğü'ne başvurulabilir.

## Ek A. Ürün belirtileri

Bu ek aşağıdaki bilgileri içerir:

- Fiziksel belirtiler
- Güç gereksinimleri
- Ortam gereksinimleri
- Okuma hızları
- Yazma hızları

### Fiziksel belirtiler:

Aşağıdaki tabloda sürücünün fiziksel belirtileri<sup>1</sup> aşağıdaki çizelgede listelenmiştir.

Fiziksel belirtim	
Yükseklik	18.5 mm (0.73 inç)
Genişlik	130 mm (5.12 inç)
Uzunluk	157 mm (6.18 inç)
Ağırlık	305 g (0.67 lb.)

### Güç gereksinimleri:

Aşağıdaki tabloda, sürücü için voltaj düzeyine göre güç belirtileri listelenmektedir. Güç belirtileri sürücü güç bağlacında ölçülmüştür ve bunlar nominal değerlerdir.

Güç belirtileri	Voltaj	Ortalama	Maksimum
USB Standart Veriyolu Gücü	5V dc	800 mA	1.5 A

### Ortam gereksinimleri:

Belirtim	Çalışır Durumda	Boşta
Sıcaklık (yoğunlaşmasız)	+5° C - +40° C (+41° F - +104° F)	-20° C - +55° C (-4° F - +131° F)
Bağıl nem (yoğunlaşmasız)	%20 - %80	%15 - %85

1. Ürün tanımlama verileri IBM'in tasarım hedeflerini belirtir ve karşılaştırma amacıyla sağlanır; gerçek sonuçlar, çeşitli etkenlere bağlı olarak değişiklik gösterebilir. Bu ürün verileri bir garanti oluşturmaz. Veriler önceden bildirimde bulunmaksızın değiştirilebilir.

**Okuma hızları:**

<b>Ortam</b>	<b>Tüm güç kipleri</b>
DVD-ROM (tek katman)	6X Maks.
DVD-ROM (çift katman)	6X Maks.
DVD-R (4.7 GB)	Maksimum 4X
DVD-RW (4.7 GB)	Maksimum 4X
DVD-video	Maksimum 4X
DVD-RAM (4.7/9.4 GB)	Maksimum 2X
DVD-RAM (2.6 GB)	Maksimum 1X
DVD+R	Maksimum 4X
DVD+RW	Maksimum 4X
CD-ROM	20X Maks.
CD-R	20x Maks.
CD-RW	20X Maks.
CD-DA (DAE)	20X Maks.

**Yazma hızları:**

<b>Ortam</b>	<b>Tüm güç kipleri</b>
CD-R	Maksimum 8X
CD-RW	Maksimum 8X

---

## Ek B. Hizmet ve Destek

Aşağıdaki bilgiler, ürününüz için, garanti süresi ya da ürünün ömrü boyunca geçerli olan teknik desteği açıklar. IBM garanti koşullarına ilişkin bilgiler için IBM Sınırlı Garanti Bildirimi'ne başvurun.

---

### Çevrimiçi Teknik Destek

Ürününüzün ömrü boyunca <http://www.ibm.com/pc/support> adresindeki Personal Computing Support Web sitesinden çevrimiçi teknik destek alabilirsiniz.

Garanti dönemi boyunca, arızalı bileşenler için değiştirme ya da değiş tokuş yardımı alabilirsiniz. Ayrıca, IBM seçeneğiniz bir IBM bilgisayarına kuruluysa, kendi işyerinizde hizmet alma yetkiniz olabilir. Teknik destek temsilciniz en iyi alternatifi belirlemenize yardımcı olabilir.

---

### Telefonla teknik destek

IBM Destek Merkezi kanalıyla kuruluş ve yapılandırma desteği, seçeneğiniz pazarlamadan kaldırılmasından itibaren 90 gün sonra, IBM'in kararı doğrultusunda, geri çekilecek ya da bir ücret karşılığında sunulacaktır. Nominal bir ücret karşılığında, adım adım kuruluş yardımını da içinde olmak üzere ek destek olanaklarından yararlanılabilir.

Teknik destek temsilcisine yardım için aşağıdaki bilgilerin olabildiğince çoğuna yanıt sağlayın:

- Seçenek adı
- Seçenek numarası
- Satın alma belgesi
- Bilgisayarın üreticisi, modeli, seri numarası (IBM ise) ve elkitabı
- Hata iletilisinin tam metni (varsa)
- Sorunun tanımı
- Sisteminize ilişkin donanım ve yazılım yapılandırma bilgileri

Olanaklıysa, bilgisayarınızın başında olun. Teknik destek temsilciniz görüşme sırasında sizden sorunun adımlarını birer birer belirtmenizi isteyebilir.

Ülkeye göre destek telefon numarası ve destek saatleri için aşağıdaki çizelgeye bakın. Ülkenizin ya da bölgenizin numarası listede yoksa, IBM yetkili satıcınıza ya da IBM pazarlama temsilcinize başvurun. Yanıt süresi, alınan çağruların sayısına ya da içeriğine bağlı olarak değişebilir.

Telefon numaraları önceden bildirilmeden değiştirilebilir. En son telefon numarası listesi için <http://www.ibm.com/pc/support> adresine gidin ve **Support Phone List** bađını tıkladın.

lke ya da Blge	Telefon Numarası	lke ya da Blge	Telefon Numarası
Afrika	+44 (0) 1475 555 055	Japonya	Masast: 0120-887-870 • Denizařarı aramalar iin: 81-46-266-1084  ThinkPad: 0120-887-874 • Denizařarı aramalar iin: 81-46-266-1084  IntelliStation ve xSeries: 81-46-266-1358  PC Software: 0120-558-695 • Denizařarı aramalar iin: 81-44-200-8666
Arjantin	0800-666-0011	Lksemburg	298-977-5063
Avustralya	131-426	Malezya	(60) 3-7727-7800
Avusturya	01-24592-5901	Meksika	001-866-434-2080
Bolivya	0800-0189	Orta Dođu	+44 (0) 1475 555 055
Belika	Felemenke: 02-210 9820  Fransızca: 02-210 9800	Hollanda	020-514 5770
Brezilya	55-11-3889-8986	Yeni Zelanda	0800-446-149
Kanada	İngilizce: 1-800-565-3344  Fransızca: 1-800-565-3344  Toronto'da: 416-383-3344	Nikaragua	255-6658
řili	800-224-488	Norve	66 81 11 00
in	800-810-1818	Panama	206-6047

Ülke ya da Bölge	Telefon Numarası	Ülke ya da Bölge	Telefon Numarası
Çin (Hong Kong S.A.R.)	Ev PC'leri: 852-2825-7799  Ticari PC'ler: 852-8205-0333	Peru	0-800-50-866
Kolombiya	980-912-3021	Filipinler	(63) 2-995-2225
Kosta Rika	284-3911	Portekiz	21-892-7147
Danimarka	45 20 82 00	Rusya	095-940-2000
Dominik Cumhuriyeti	566-4755  ya da 566-5161 - dahili hat: 8201  Dominik Cumhuriyeti'nde ücretsiz olarak: 1-200-1929	Singapur	(65) 1-800-840-9911
Ekvador	1-800-426911 (seçenek no.4)	İspanya	91-714-7983
El Salvador	250-5696	İsveç	08-477 4420
Finlandiya	09-459 69 60	İsviçre	058-333-0900
Fransa	02 38 55 74 50	Tayvan	886-2-8723-9799
Almanya	07032-1549 201	Tayland	(66) 2-273-4000
Guatemala	335-8490	Türkiye	00-800-211-4032
Honduras	Tegucigalpa & Sand Pedro Sula: 232-4222  San Pedro Sula: 552-2234	Birleşik Krallık	0-1475-555 055
Hindistan	1600-44-6666	Amerika Birleşik Devletleri	1-800-IBM-SERV (1-800-426-7378)
Endonezya	(62) 21-523-8535	Uruguay	000-411-005-6649
İrlanda	01-815-9202	Venezuela	0-800-100-2011
İtalya	02-7031-6101	Vietnam	Ho Chi Minh: (84) 8-829-5160  Hanoi: (84) 4-843-6675





---

## Ek C. IBM Sınırlı Garanti Bildirimi Z125-4753-08 04/2004

---

### Bölüm 1 - Genel Koşullar

*Bu Sınırlı Garanti Bildirimi, Bölüm 1 - Genel Koşullar, Bölüm 2 - Ülkeye Özgü Koşullar ve Bölüm 3 - Garanti Bilgileri olmak üzere üç bölümden oluşmaktadır. Bölüm 2'nin koşulları, Bölüm 1'in koşullarının yerine geçer. Bu Sınırlı Garanti Bildirimi'nde IBM tarafından sağlanan garantiler, yeniden satmak amacıyla değil, yalnızca kendi kullanımınız için satın aldığınız Makineler için geçerlidir. "Makine" terimi, IBM makinesi, aksamları, dönüştürmeleri, model büyütme, öğeleri, donatıları veya bunların herhangi bir bileşimi anlamındadır. "Makine" terimi, Makine üzerinde kurulu olarak gelen ya da sonradan kurulan herhangi bir yazılım programını içermez. **Bu Sınırlı Garanti Bildirimi'nde yer alan hiçbir hüküm, tüketicinin sözleşme ile feragat edilemeyen veya sınırlandırılmayan kanuni haklarını etkilemez.***

#### **Garanti Kapsamına Girenler**

*IBM, her bir Makinenin 1) malzeme ve işçilik hataları içermeyeceğini ve 2) IBM'in istek üzerine sağlanan Resmi Olarak Yayınlanan Belirtilmelere ("Belirtilimler") uygun olacağını garanti eder. Makine için garanti süresi Bölüm 3 - Garanti Bilgileri'nde belirtilen orijinal Kuruluş Tarihinde başlar. IBM veya yetkili satıcınız tarafından tersi belirtilmedikçe Kuruluş Tarihi, faturanızın ya da satış makbuzunuzun tarihidir. Birçok aksam, dönüştürme veya model büyütmede, parçaların çıkarılıp IBM'e geri verilmesi gerekir. Çıkarılan parçanın yerine takılan her parça, çıkarılan parçanın sahip olduğu garanti hizmeti durumuna sahip olur. IBM tarafından tersi belirtilmedikçe bu garantiler, yalnızca Makineyi satın almış olduğunuz ülke ya da bölgede geçerlidir.*

**BU GARANTİLER SİZE MÜNHASİR GARANTİLERDİR VE TİCARİLİK VE BELİRLİ BİR AMACA UYGUNLUK İÇİN ZİMNİ GARANTİLER VEYA KOŞULLAR DA DAHİL, ANCAK BUNLARLA SINIRLI OLMAMAK ÜZERE, HER TÜRLÜ DİĞER AÇIK VEYA ZİMNİ GARANTİ VE KOŞULLARIN YERİNE GEÇER. BAZI ÜLKELER YA DA HUKUK DÜZENLERİ, AÇIK VEYA ZİMNİ GARANTİLERİN KAPSAM DIŞI TUTULMASINA İZİN VERMEZ. O ZAMAN, YUKARIDAKİ KAPSAM DIŞI TUTMA SİZİN İÇİN GEÇERLİ OLMAZ. BU DURUMDA BU TİP GARANTİLER GARANTİ SÜRESİYLE SINIRLIDIR. BU SÜREDEN SONRA GARANTİLER GEÇERLİ DEĞİLDİR. BAZI ÜLKELER YA DA HUKUK DÜZENLERİ ZİMNİ GARANTİLERİN NE KADAR SÜREYLE UYGULANACAĞI KONUSUNDA KISITLAMA GETİRİLMESİNE İZİN VERMEZ. BU DURUMDA YUKARIDAKİ KISITLAMA SİZİN İÇİN GEÇERLİ OLMAZ.**

#### **Garanti Kapsamı Dışındakiler**

Bu garanti aşağıdakileri kapsamaz:

- Makine üzerinde kurulu olarak gelen veya Makine ile gönderilen veya sonradan kurulan yazılım programları;

- Hatalı kullanım (IBM tarafından yazılı olarak onaylananlar dışında bir Makine kapasitesi ya da olanağının kullanılması da dahildir ancak hepsi bununla sınırlı değildir), kaza, değişiklik, uygun olmayan fiziksel ortam veya işletim ortamından veya sizin tarafınızdan yapılan uygun olmayan bir bakımdan kaynaklanan arızalar;
- IBM'in sorumluluğu altında olmayan bir üründen kaynaklanan arızalar; ve
- Tüm IBM dışı ürünler. Bunlara IBM'in sizden gelen bir istek üzerine tedarik ederek, IBM Makinesi ile birlikte sağladığı veya IBM Makinesi ile bütünleştiği IBM dışı ürünler de dahildir.

Garanti, Makine veya parçaların üzerindeki tanıtım etiketlerinin sökülmesi veya değiştirilmesi halinde de geçerliliğini yitirir.

IBM, bir Makinenin kesintisiz veya hatasız çalışacağını garanti etmez.

Garanti kapsamında bir Makineye verilen herhangi bir teknik veya başka destek (örneğin, "nasıl yapılır?" tipi sorulara ve Makinenin hazırlığı ve kuruluşuna ilişkin destek), **HERHANGİ BİR GARANTİ OLMAKSIZIN** sağlanır.

### **Garanti Hizmetinin Alınması**

Makine garanti süresi içinde garanti edildiği gibi çalışmazsa, garanti hizmeti almak için IBM'e ya da yetkili satıcınıza başvurun. Makineyi IBM'e kaydettirmediyse, bu aşamada garanti hizmeti almaya hakkınız olduğunun ispatlanması için sizden satın alma belgenizi göstermeniz istenebilir.

### **IBM'in Sorunların Çözülmesi İçin Yapacakları**

Hizmet için IBM'i aradığınızda, IBM'in belirlediği sorun saptama ve çözüme yordamlarını izlemeniz gerekir. Sorununuzun ilk tanısı bir teknisyen tarafından telefonda ya da IBM Web sitesine erişerek elektronik olarak yapılabilir.

Makineniz için geçerli olan garanti hizmeti tipi Bölüm 3'te Garanti Bilgileri'nde belirtilmektedir.

Belirli Makine Kodlarının (IBM Makinesi ile gönderilen mikro kod, temel giriş/çıkış sistem kodu ("BIOS" olarak adlandırılır), yardımcı programlar, aygıt sürücüler ve tanılama programları) ve diğer yazılım güncellemelerinin IBM Internet Web sayfalarından veya diğer elektronik ortamlardan indirilmesi ve IBM'in sağladığı yönergeleri izleyerek kurulması sizin sorumluluğunuzdadır.

Sorunuzun Müşteri tarafından değiştirilebilir bir birim (Customer Replaceable Unit; "CRU") (örneğin, klavye, fare, hoparlör, sabit disk sürücüsü) ile çözülebiliyorsa, IBM bu CRU parçalarını size gönderir, parçaları kendiniz kurarsınız.

Makineniz garanti süresi içinde işlevlerini garanti edildiği gibi yerine getirmez ve sorun telefonla veya elektronik olarak, Makine Kodu'nun uygulanmasıyla, yazılım güncellemeleriyle ya da CRU ile çözümlenemezse, IBM ya da yetkili satıcınız (IBM garanti hizmeti sağlaması için yetki vermişse) 1) Makineyi garanti edildiği biçimde

çalışacak şekilde onarır ya da 2) işlevsel açıdan en azından eşdeğer bir ürünle değiştirir. IBM yukarıdakilerin ikisini de gerçekleştiremezse, Makineyi satın aldığınız yere iade edebilir ve paranızı geri alabilirsiniz.

IBM veya yetkili satıcınız, Makineye uygun mühendislik düzeyindeki değişiklikleri yönetir ve kurar.

### **Makine ya da Parçanın Değiştirilmesi**

Garanti hizmeti kapsamında bir Makine veya parça değiştirildiğinde, eski Makine veya parça IBM'in veya yetkili satıcının, yerine konan ise sizin malınız olur. Çıkan tüm birimlerin orijinal ve değişikliğe uğramamış olduğunu beyan edersiniz. Yerine takılan birimler yeni olmayabilir, ancak iyi çalışır durumda ve en azından değiştirilenle işlevsel olarak eşdeğerde olacaktır. Yerine takılan birimler, değiştirilen birimin garanti hizmeti durumunda olur.

### **Ek Sorumluluklarınız**

IBM veya yetkili satıcınız bir Makine veya parçayı değiştirmeden önce, garanti kapsamında olmayan tüm aksamaları, parçaları, değişiklikleri ve bağlantıları sökmeyi kabul etmiş sayılırsınız.

Ayrıca:

1. Makinenin, değiştirilmesini engelleyecek hiçbir kanuni zorunluluk veya kısıtlama altında olmamasını sağlamayı;
2. Sahibi olmadığımız bir Makineye IBM'in veya satıcınızın hizmet verebilmesi için Makinenin sahibinden yetki almayı; ve
3. Uygun oldukça, hizmet isteğinde bulunmadan önce:
  - a. IBM'in veya yetkili satıcınızın sağladığı hizmet isteği yordamlarını izlemeyi;
  - b. Makinedeki tüm program ve verileri yedeklemeyi veya güvenlik altına almayı;
  - c. Yükümlülüklerini yerine getirebilmesi için IBM'in veya yetkili satıcınızın tesisinize yeterli, özgür ve güvenli olarak erişmesine olanak tanımayı ve
  - d. Makinenin yeri değiştiğinde IBM'e veya yetkili satıcınıza bilgi vermeyi
4. (a) tanımlanmış ya da tanımlanabilir kişilerle ilgili tüm bilgilerin (Kişisel Bilgiler) Makineden (teknik olanaklar dahilinde) silinmesini sağlamayı, (b) diğer kişisel bilgilerin veya IBM ya da yetkili satıcınızın bu Sınırlı Garanti Bildirimi kapsamındaki yükümlülüklerini yerine getirmesi için gerekli görülen bilgilerin (buna bu gibi işlemler için Makinenin dünyanın diğer yerlerindeki IBM hizmet merkezlerine gönderilmesi de dahildir) IBM, yetkili satıcınız ya da IBM sağlayıcısı tarafından sizin adınıza işlenmesine izin vermeyi, (c) bu işlemlerin bu tür Kişisel Veriler için geçerli olan yasalara uygun olduğu konusunda güvence vermeyi kabul edersiniz.

### **Sorumlulukların Sınırı**

Makine yalnızca 1) IBM'in zilyedliğindeyken veya 2) nakliye ücretinden IBM'in sorumlu olduğu durumlarda sevk edilirken doğan kayıp ve hasarlardan IBM sorumludur.

IBM veya yetkili satıcınız, IBM'e herhangi bir amaçla geri verdiğiniz Makine içindeki gizli, size özel veya kişisel bilgilerden sorumlu değildir. Makineyi geri vermeden önce bu tür bilgileri silmeniz gerekir.

IBM'in kusurundan veya sorumluluklarını yerine getirmemesinden kaynaklanan zararınızı talep etmeye hak kazandığınız durumlar olabilir. Bu tür durumların her birinde (esasa ilişkin ihlal, ihmâl, yanlış beyan ve diğer sözleşme veya haksız fiil iddiaları da dahil olmak üzere), yürürlükteki kanunlar ile feragat edilemeyen veya sınırlandırılmayan sorumluluklar hariç, IBM'den zararınızı tazmin etmeye neden olan hukuki dayanak her ne olursa olsun, IBM yalnızca

1. bedensel yaralanma (ölüm dahil), taşınmaz ve taşınabilir kişisel maddi mallara verilen hasarlardan ve
2. iddia konusu Makinenin ücreti (sürekli ücret ise, 12 aylık ücreti) ile sınırlı olmak koşuluyla, diğer gerçek doğrudan hasarlardan sorumludur. Bu maddede, "Makine" terimi, Makine Kodunu ve Lisanslı İç Kodu ("LIC") da içerir.

Bu sınır, IBM'in sağlayıcıları ve yetkili satıcınız için de geçerli olup IBM'in, IBM'in sağlayıcılarının ve yetkili satıcılarının toplu olarak sorumlu oldukları azami tutardır.

**OLASILIKLARI ÖNCEDEN BİLDİRİLMİŞ OLSA BİLE IBM, SAĞLAYICILARI VEYA YETKİLİ SATICILARI, 1) ÜÇÜNCÜ KİŞİLERİN ZARARLAR NEDENİYLE SİZE YÖNELTİĞİ İDDİALARDAN (YUKARIDAKİ PARAGRAFTA YER ALAN 1. MADDEDE BELİRTİLEN KOŞUL DIŞINDA); 2) VERİLERDEKİ KAYIP VEYA HASARDAN; 3) ÖZEL, ARIZİ VEYA DOLAYLI ZARARLARDAN VEYA SONUÇTA ORTAYA ÇIKAN EKONOMİK ZARARLARDAN; VEYA 4) KAR KAYBI, GELİR KAYBI, İTİBAR KAYBI VEYA BEKLENEN TASARRUFUN KAYBINDAN HİÇBİR KOŞULDA SORUMLU OLMAZ. BAZI ÜLKELER VEYA HUKUK DÜZENLERİ, ARIZİ VEYA SONUÇTA ORTAYA ÇIKAN ZARARLARIN KAPSAM DIŞI TUTULMASINA VEYA KISITLANMASINA İZİN VERMEZ, BU DURUMDA YUKARIDAKİ KISITLAMA VEYA KAPSAM DIŞI TUTMALAR SİZİN İÇİN GEÇERLİ OLMAZ. BAZI ÜLKELER YA DA HUKUK DÜZENLERİ ZİMNİ GARANTİLERİN NE KADAR SÜREYLE UYGULANACAĞI KONUSUNDA KISITLAMA GETİRİLMESİNE İZİN VERMEZ. BU DURUMDA YUKARIDAKİ KISITLAMA SİZİN İÇİN GEÇERLİ OLMAZ.**

#### **Yürürlükteki Yasa**

Her iki taraf da, kanunların ihtilafı prensipleri dikkate alınmaksızın, bu sözleşmenin konusundan doğan veya bir şekilde bu Sözleşmenin konusu ile ilgili hakların, görevlerin ve yükümlülüklerin, Makineyi satın almış olduğunuz ülkenin kanunlarına tabi olup, yine bunların yorumlanması ve uygulanmasında bu kanunların geçerli olduğunu kabul ederler.

**BU GARANTİLER SİZE BELİRLİ YASAL HAKLAR VERİR. AYRICA BİR HUKUK DÜZENİNDEN DİĞERİNE DEĞİŞEBİLEN BAŞKA EK HAKLARINIZ DA OLABİLİR.**

## **Yargı Yetkisi**

Tüm hak, görev ve yükümlülüklerimiz için Makineyi satın almış olduğunuz ülkenin mahkemeleri yetkili olacaktır.

---

## **Bölüm 2 - Ülkeye Özgü Koşullar**

### **AMERİKA KITASI**

#### **ARJANTİN**

**Yargı Yetkisi** *Aşağıdaki cümle birinci cümleden sonra eklenir:*

Bu Sınırlı Garanti Bildirimi'nin konusundan doğan her türlü uyuşmazlık yalnızca Buenos Aires şehrinin adi ticaret mahkemeleri (Ordinary Commercial Court) tarafından çözülür.

#### **BOLİVYA**

**Yargı Yetkisi** *Aşağıdaki cümle birinci cümleden sonra eklenir:*

Bu Sınırlı Garanti Bildirimi'nin konusundan doğan her türlü uyuşmazlık yalnızca La Paz şehrinin mahkemeleri tarafından çözülür.

#### **BREZİLYA**

**Yargı Yetkisi** *Aşağıdaki cümle birinci cümleden sonra eklenir:*

Bu Sınırlı Garanti Bildirimi'nin konusundan doğan her türlü uyuşmazlık Rio de Janeiro, RJ mahkemeleri tarafından çözülür.

#### **ŞİLİ**

**Yargı Yetkisi** *Aşağıdaki cümle birinci cümleden sonra eklenir:*

Bu Sınırlı Garanti Bildirimi'nin konusundan doğan her türlü uyuşmazlık yalnızca Santiago şehrinin Hukuk Mahkemeleri (Civil Court of Justice) tarafından çözülür.

#### **KOLOMBİYA**

**Yargı Yetkisi** *Aşağıdaki cümle birinci cümleden sonra eklenir:*

Bu Sınırlı Garanti Bildirimi'nin konusundan doğan her türlü uyuşmazlık yalnızca Kolombiya Cumhuriyeti'nin Hakimleri tarafından çözülür.

#### **EKVADOR**

**Yargı Yetkisi** *Aşağıdaki cümle birinci cümleden sonra eklenir:*

Bu Sınırlı Garanti Bildirimi'nin konusundan doğan her türlü uyuşmazlık yalnızca Quito şehrinin Hakimleri tarafından çözülür.

#### **MEKSİKA**

**Yargı Yetkisi** *Aşağıdaki cümle birinci cümleden sonra eklenir:*

Bu Sınırlı Garanti Bildirimi'nin konusundan doğan her türlü uyuşmazlık yalnızca Mexico City şehri Federal District'in Federal Mahkemeleri (Federal Courts) tarafından çözülür.

#### **PARAGUAY**

**Yargı Yetkisi** *Aşağıdaki cümle birinci cümleden sonra eklenir:*

Bu Sınırlı Garanti Bildirimi'nin konusundan doğan her türlü uyumsuzluk yalnızca Asuncion şehrinin mahkemeleri tarafından çözülür.

## **PERU**

**Yargı Yetkisi** *Aşağıdaki cümle birinci cümleden sonra eklenir:*

Bu Sınırlı Garanti Bildirimi'nin konusundan doğan her türlü uyumsuzluk yalnızca Judicial District of Lima, Cercado şehrinin Hakimleri ve Mahkemeleri tarafından çözülür.

**Sorumlulukların Sınırı:** *Aşağıdaki cümle bu bölümün sonuna eklenir:* Peru Medeni Yasası'nda yer alan 1328. maddeye uygun olarak, bu bölümde belirtilen kısıtlamalar ve kapsam dışı tutmalar IBM'in bilerek gerçekleştirdiği suistimal ("dolo") ya da büyük ihmaller ("culpa inexcusable") sonucu ortaya çıkan zararlar için geçerli değildir.

## **URUGUAY**

**Yargı Yetkisi** *Aşağıdaki cümle birinci cümleden sonra eklenir:*

Bu Sınırlı Garanti Bildirimi'nin konusundan doğan her türlü uyumsuzluk yalnızca Montevideo şehrinin Mahkemeleri tarafından çözülür.

## **VENEZUELA**

**Yargı Yetkisi** *Aşağıdaki cümle birinci cümleden sonra eklenir:*

Bu Sınırlı Garanti Bildirimi'nin konusundan doğan her türlü uyumsuzluk yalnızca Karakas Şehrinin Metropolitan Alanının mahkemeleri tarafından çözülür.

## **KUZEY AMERİKA**

**Garanti Hizmetinin Alınması:** *Bu Bölüme aşağıdaki paragraf eklenir:*

Kanada'da veya Amerika Birleşik Devletleri'nde IBM'den garanti hizmeti almak için, 1-800-IBM-SERV'i (426-7378) arayın.

## **KANADA**

**Sorumlulukların Sınırı:** *Aşağıdaki madde, bu Bölüm'ün 1. maddesinin yerine geçer:*

1. IBM'in ihmali nedeniyle bedensel yaralanma (ölüm dahil), taşınmaz ve taşınabilir kişisel maddi mallara verilen hasar; ve

**Yürürlükteki Yasa:** *Aşağıdaki tanımlama, birinci cümledeki "Makineyi aldığımız ülkenin kanunları" tanımlamasının yerine geçer:*

Ontario Bölgesi kanunları

## **AMERİKA BİRLEŞİK DEVLETLERİ**

**Yürürlükteki Yasa:** *Aşağıdaki tanımlama, birinci cümledeki "Makineyi aldığımız ülkenin kanunları" tanımlamasının yerine geçer:*

New York Eyaleti kanunları

## **ASYA PASİFİK**

## AVUSTRALYA

**Garanti Kapsamına Girenler:** *Bu Bölüm'e aşağıdaki paragraf eklenir:*

Bu bölümde belirtilen garantiler, 1974 tarihli ticari uygulamalar yasası (Trade Practices Act 1974) ve diğer benzeri kanuni düzenlemeler gereğince sahip olduğunuz haklara ek olarak sağlanır ve kapsamı ilgili yasa ile belirtilenle sınırlıdır.

**Sorumlulukların Sınırı:***Bu Bölüme aşağıdaki paragraf eklenir:*

IBM'in 1974 tarihli ticari uygulamalar yasasınca (Trade Practices Act 1974) veya benzer kanuni düzenlemelerle belirtilen koşulları veya garantileri ihlal etmesi durumunda, IBM'in sorumluluğu makinelerin onarımı veya değiştirilmesi veya eşdeğer makine verilmesiyle sınırlıdır. Bu koşul veya garantiler satış hakkı, haklı zilyedlik veya üzerinde herhangi bir kısıtlama olmayan mülkiyet hakkı ile ilgiliyse veya makineler genellikle kişisel kullanım ve evde kullanım amacıyla alınan makinelerse, burada belirtilen kısıtlamaların hiçbiri geçerli değildir.

**Yürürlükteki Yasa:** *Aşağıdaki tanımlama, birinci cümledeki "Makineyi aldığınız ülkenin kanunları" tanımlamasının yerine geçer:*

Eyalet veya Bölge kanunları

## KAMBOÇYA ve LAOS

**Yürürlükteki Yasa:** *Aşağıdaki tanımlama, birinci cümledeki "Makineyi satın aldığınız ülkenin kanunları" tanımlamasının yerine geçer:*

ABD, New York Eyaleti yasaları

## KAMBOÇYA, ENDONEZYA ve LAOS

**Hakemlik:** *Bu başlığın altına aşağıdaki ifade eklenir:*

Bu Sınırlı Garanti Bildirimi'nin konusundan veya bir şekilde bu Bildirim'le ilgili olarak doğan tüm ihtilaflar Singapur'da, Singapur Uluslararası Hakemlik Merkezinin o sırada yürürlükte olan Hakemlik Kurallarına (SIAC Kuralları) uygun olarak yürütülecek hakemlik sonucunda karara bağlanır. Hakem kararı tarafların itiraz hakkı olmaksızın nihai ve bağlayıcıdır ve yazılı olmak kaydıyla konuya ilişkin kararı ve mer'i kanun hükümlerinin uygulanmasıyla varılan sonuçları belirtir.

Hakem sayısı üç olarak belirlenmiştir; anlaşmazlığa taraf olanların birer hakem atama hakkı vardır. Tarafların atadığı iki hakem, anlaşmazlığın halline başkanlık etmek üzere üçüncü bir hakem atar. Başkanlık görevinin boş kalması durumunda, görevi SIAC başkanı devralır. Diğer görevlerin boş kalması durumunda, bu boşluğu doldurmak, aday gösteren ilgili tarafın görevidir. Dava muamelesi makamın boşaldığı aşamadan itibaren devam eder.

Taraflardan biri, diğeri bir hakem tayin ettikten sonraki 30 gün içinde hakem tayin etmeyi reddederse veya herhangi bir başka sebeple hakem tayin edemezse, kurallara uygun olarak tayin edilmiş geçerli bir hakem olması koşuluyla bu ilk hakem tek başına görev yapar.

Tüm dava muameleleri, sunulan belgeler de dahil olmak üzere, İngilizce olarak yürütülür. Bu Sınırlı Garanti Bildirimi'nin İngilizce olarak hazırlanan kopyası diğer tüm dillerdeki kopyalardan öncelikli olarak uygulanır.

## **HONG KONG S.A.R. - ÇİN VE MACAU S.A.R. - ÇİN**

**Yürürlükteki Yasa:** *Aşağıdaki tanımlama, birinci cümledeki "Makineyi satın aldığımız ülkenin kanunları" tanımlamasının yerine geçer:*

Çin, Hong Kong Özel İdare Bölgesi (S.A.R.) yasaları

## **HİNDİSTAN**

**Sorumlulukların Sınırı:** *Aşağıdaki maddeler, bu bölümün 1. ve 2. maddelerinin yerine geçer:*

1. bedensel yaralanma (ölüm dahil), taşınmaz mallar ve kişisel maddi mallara verilen hasardan sorumluluk, IBM'in ihmali nedeniyle ortaya çıkanla sınırlıdır; ve
2. IBM'in bu Sınırlı Garanti Bildirimi'ne uygun olarak hareket etmemesi nedeniyle ortaya çıkan diğer fiili zarar durumunda, IBM'in sorumluluğu iddia konusu makine için ödemiş olduğunuz ücretle sınırlıdır. Bu maddede, "Makine" terimi, Makine Kodunu ve Lisanslı İç Kodu ("LIC") da içerir.

**Hakemlik:** *Bu başlığın altına aşağıdaki ifade eklenir:*

Bu Sınırlı Garanti Bildirimi'nin konusundan veya bir şekilde bu Bildirim'le ilgili olarak doğan tüm ihtilaflar Hindistan'ın Bangalore şehrinde, o sırada yürürlükte olan Hindistan yasalarına uygun olarak yürütülecek hakemlik sonucunda karara bağlanır. Hakem kararı tarafların itiraz hakkı olmaksızın nihai ve bağlayıcıdır ve yazılı olmak kaydıyla konuya ilişkin kararı ve mer'i kanun hükümlerinin uygulanmasıyla varılan sonuçları belirtir.

Hakem sayısı üç olarak belirlenmiştir; anlaşmazlığa taraf olanların birer hakem atama hakkı vardır. Tarafların atadığı iki hakem, anlaşmazlığın halline başkanlık etmek üzere üçüncü bir hakem atar. Başkanlık görevinin boş kalması durumunda, görevi Hindistan Baro Meclisi devralır. Diğer görevlerin boş kalması durumunda, bu boşluğu doldurmak, adayı gösteren ilgili tarafın görevidir. Dava muamelesi makamın boşaldığı aşamadan itibaren devam eder.

Taraflardan biri, diğeri bir hakem tayin ettikten sonraki 30 gün içinde hakem tayin etmeyi reddederse veya herhangi bir başka sebeple hakem tayin edemezse, kurallara uygun olarak tayin edilmiş geçerli bir hakem olması koşuluyla bu ilk hakem tek başına görev yapar.

Tüm dava muameleleri, sunulan belgeler de dahil olmak üzere, İngilizce olarak yürütülür. Bu Sınırlı Garanti Bildirimi'nin İngilizce olarak hazırlanan kopyası diğer tüm dillerdeki kopyalardan öncelikli olarak uygulanır.

## **JAPONYA**

**Yürürlükteki Yasa:** *Bu Bölüm'e aşağıdaki cümle eklenir:*

Bu Sınırlı Garanti Bildirimi'ne ilişkin her türlü tereddüt, öncelikle taraflar arasında iyi niyet ve karşılıklı güven ilkesine dayanarak çözülmeye çalışılacaktır.



## MALEZYA

**Sorumlulukların Sınırı:** Beşinci paragrafın 3. maddesinde geçen "**ÖZEL**" sözcüğü kaldırılmıştır.

## YENİ ZELANDA

**Garanti Kapsamına Girenler:** *Bu Bölüm'e aşağıdaki paragraf eklenir:*

Bu bölümde belirtilen garantiler, 1993 tarihli tüketici garantileri yasası (Consumer Guarantees Act 1993) veya diğer yasalar gereğince muaf tutulamayacak veya sınırlandırılmayacak haklara ek olarak sağlanır. 1993 tüketici garantileri yasası, Makineyi bu Yasa'da belirtilen ticari amaçlar için aldıysanız, IBM'in sağladığı hiçbir makine için geçerli değildir.

**Sorumlulukların Sınırı:** *Bu Bölüm'e aşağıdaki paragraf eklenir:*

Makineler tüketici garantileri yasasında belirtilen Ticari amaçlar için satın alınmadıysa, bu Bölüm'deki sınırlamalara, Yasa'da belirtilen sınırlamalar uygulanır.

## ÇİN HALK CUMHURİYETİ

**Yürürlükteki Yasa:** *Aşağıdaki tanımlama, birinci cümledeki "Makineyi aldığınız ülkenin kanunları" tanımlamasının yerine geçer:*

ABD, New York Eyaleti yasaları (yerel yasalarda aksi belirtilmedikçe).

## FİLİPİNLER

**Sorumlulukların Sınırı:** *Beşinci paragraftaki 3. madde aşağıdaki gibi değiştirilmiştir:*

**ÖZEL (CÜZİ TAZMİNAT MAHİYETİNDEKİ VE CEZA TEŞKİL EDEN ZARARLAR DA DAHİL), MANEVİ, ARIZİ YA DA DOLAYLI ZARARDAN VEYA SONUÇTA ORTAYA ÇIKAN EKONOMİK ZARARDAN; YA DA**

**Hakemlik:** Bu başlığın altına aşağıdaki ifade eklenir:

Bu Sınırlı Garanti Bildirimi'nin konusundan veya bir şekilde bu Bildirim'le ilgili olarak doğan tüm ihtilaflar Filipinler'in Metro Manila şehrinde, o sırada yürürlükte olan Filipin yasalarına uygun olarak yürütülecek hakemlik sonucunda karara bağlanır. Hakem kararı tarafların itiraz hakkı olmaksızın nihai ve bağlayıcıdır ve yazılı olmak kaydıyla konuya ilişkin kararı ve mer'i kanun hükümlerinin uygulanmasıyla varılan sonuçları belirtir.

Hakem sayısı üç olarak belirlenmiştir; anlaşmazlığa taraf olanların birer hakem atama hakkı vardır. Tarafların atadığı iki hakem, anlaşmazlığın halline başkanlık etmek üzere üçüncü bir hakem atar. Başkanlık görevinin boş kalması durumunda, görevi Filipinler İhtilaf Çözüm Merkezi (Philippine Dispute Resolution Center, Inc.) başkanı devralır. Diğer görevlerin boş kalması durumunda, bu boşluğu doldurmak, adayı gösteren ilgili tarafın görevidir. Dava muamelesi makamın boşaldığı aşamadan itibaren devam eder.

Taraflardan biri, diğeri bir hakem tayin ettikten sonraki 30 gün içinde hakem tayin etmeyi reddederse veya herhangi bir başka sebeple hakem tayin edemezse, kurallara uygun olarak tayin edilmiş geçerli bir hakem olması koşuluyla bu ilk hakem tek başına görev yapar.

Tüm dava muameleleri, sunulan belgeler de dahil olmak üzere, İngilizce olarak yürütülür. Bu Sınırlı Garanti Bildirimi'nin İngilizce olarak hazırlanan kopyası diğer tüm dillerdeki kopyalardan öncelikli olarak uygulanır.

## **SİNGAPUR**

**Sorumlulukların Sınırı:** *Beşinci paragraftaki 3. maddede "ÖZEL" ve "EKONOMİK" sözcükleri kaldırılmıştır.*

## **AVRUPA, ORTA DOĞU, AFRİKA (EMEA)**

### **AŞAĞIDAKİ KOŞULLAR TÜM EMEA ÜLKELERİ İÇİN GEÇERLİDİR:**

Bu Sınırlı Garanti Bildirimi'nin koşulları, IBM'den veya bir IBM yetkili satıcısından alınan Makineler için geçerlidir.

### **Garanti Hizmetinin Alınması**

**Batı Avrupa** (*Andora, Avusturya, Belçika, Kıbrıs, Çek Cumhuriyeti, Danimarka, Estonya, Finlandiya, Fransa, Almanya, Yunanistan, Macaristan, İzlanda, İrlanda, İtalya, Letonya, Liechtenstein, Litvanya, Lüksemburg, Malta, Monako, Hollanda, Norveç, Polonya, Portekiz, İspanya, San Marino, Slovakya, Slovenya, İsveç, İsviçre, Birleşik Krallık, Vatikan Devleti ve erişim tarihinden bu yana Avrupa Birliği'ne eklenen diğer ülkeler*) bölümüne şu paragraf eklenecektir:

Batı Avrupa'da edinilen Makinelere ilişkin garanti, Makine bu ülkelerde duyurulduğu ve piyasaya sunulduğu sürece tüm Batı Avrupa ülkeleri için geçerlidir.

Yukarıda belirtilen Batı Avrupa ülkelerinden birinde bir Makine satın alırsanız, Makine için garanti hizmetini bu ülkelerin herhangi birinde, (1) garanti hizmeti vereceği onaylanan bir IBM yetkili satıcısından veya (2) IBM'den (Makine'yi hizmet almak istediğiniz ülkede duyurmuş veya piyasaya sunmuşsa) alabilirsiniz.

Arnavutluk, Ermenistan, Beyaz Rusya (Belarus), Bosna/Hersek, Bulgaristan, Hırvatistan, Çek Cumhuriyeti, Gürcistan, Macaristan, Kazakistan, Kırgızistan, Yugoslavya Federal Cumhuriyeti, Eski Yugoslav Makedon Federal Cumhuriyeti (FYROM), Moldova, Polonya, Romanya, Rusya, Slovak Cumhuriyeti, Slovenya veya Ukrayna'da bir Kişisel Bilgisayar satın alırsanız, Makine için garanti hizmetini bu ülkelerden herhangi birinde (1) garanti hizmeti vereceği onaylanmış bir IBM yetkili satıcısından veya (2) IBM'den alabilirsiniz.

Bir Orta Doğu veya Afrika ülkesinde bir Makine satın alırsanız, Makine için garanti hizmetini, Makineyi satın aldığınız ülkede garanti hizmeti veren bir IBM teşebbüsü varsa bu teşebbüsten veya IBM tarafından bu ülkede söz konusu Makineye uygun garanti hizmeti vermesi konusunda onaylanmış bir IBM yetkili satıcısından alabilirsiniz.

Afrika'da garanti hizmeti, yetkili bir IBM hizmet sağlayıcısının 50 km'lik sınırları içinde alınabilir. Yetkili IBM hizmet sağlayıcısına 50 km'den daha uzak yerlerdeki Makinelerin taşıma masrafları size aittir.

## **Yürürlükteki Yasa:**

*Aşağıdaki tanımlama, "Makineyi satın aldığınız ülkenin kanunları" tanımlamasının yerine geçer:*

1) "Avusturya yasaları": **Arnavutluk, Ermenistan, Azerbaycan, Beyaz Rusya (Belarus), Bosna Hersek, Bulgaristan, Hırvatistan, Gürcistan, Macaristan, Kazakistan, Kırgızistan, FYR Makedonya, Moldova, Polonya, Romanya, Rusya, Slovakya, Slovenya, Tacikistan, Türkmenistan, Ukrayna, Özbekistan ve Yugoslavya Federal Cumhuriyeti;** 2) "Fransa yasaları": **Cezayir, Benin, Burkina Faso, Kamerun, Yeşil Burun Cumhuriyeti (Cape Verde), Orta Afrika Cumhuriyeti, Çad, Komoros, Kongo Cumhuriyeti, Cibuti, Kongo Demokratik Cumhuriyeti, Ekvator Ginesi, Fransız Ginesi, Fransız Polonezyası, Gabon, Gambia, Gine, Gine-Bissau, Fildişi Sahilleri, Lübnan, Madagaskar, Mali, Moritanya, Mauritius, Mayotte, Fas, Yeni Kaledonya, Nijer, Reunion, Senegal, Seyşeller, Togo, Tunus, Vanuatu ve Wallis & Futuna;** 3) "Finlandiya yasaları": **Estonya, Litvanya ve Letonya;** 4) "İngiltere yasaları": **Angola, Bahreyn, Botswana, Burundi, Mısır, Eritre, Etiyopya, Gana, Ürdün, Kenya, Kuveyt, Liberya, Malawi, Malta, Mozambik, Nijerya, Umman, Pakistan, Katar, Ruanda, Sao Tome, Suudi Arabistan, Sierra Leone, Somali, Tanzanya, Uganda, Birleşik Arap Emirlikleri, Birleşik Krallık, Batı Şeridi/Gazze, Yemen, Zambiya ve Zimbabve;** ve 5) "Güney Afrika yasaları": **Güney Afrika, Namibya, Lesoto ve Svaziland.**

**Yargı Yetkisi:** *Bu Bölüme aşağıdaki istisnalar eklenir:*

1) **Avusturya'da** bu Sınırlı Garanti Bildirimi'nin konusundan ya da bu Bildirimle ilgili olarak doğan (Bildirim mevcutlu de dahil) tüm anlaşmazlıklar için Avusturya'nın Viyana (Inner-City) yetkili mahkemesine gidilecektir; 2) **Angola, Bahreyn, Botswana, Burundi, Mısır, Eritre, Etiyopya, Gana, Ürdün, Kenya, Kuveyt, Liberya, Malawi, Malta, Mozambik, Nijerya, Umman, Pakistan, Katar, Rwanda, Sao Tome, Suudi Arabistan, Sierra Leone, Somali, Tanzanya, Uganda, Birleşik Arap Emirlikleri, Batı Şeridi/Gazze, Yemen, Zambiya ve Zimbabve'de** bu Sınırlı Garanti Bildirimi'nin konusundan ya da bu Bildirim uygulanmasından doğan (fezleke dahil) tüm anlaşmazlıklar yalnızca İngiliz mahkemelerinin hükmüne sunulacaktır; 3) **Belçika'da** ve **Lüksemburg'ta**, bu Sınırlı Garanti Bildirimi'nin konusundan ya da bu Bildirim uygulanması ya da yorumlanmasından, yalnızca yetkili ofisinizin ve/veya ticari işyerinizin bulunduğu ülkenin yasaları geçerlidir ve bu anlaşmazlıkların çözümlenmesinde yetkili merci bu ülkenin başkentinin mahkemeleridir; 4) **Fransa, Cezayir, Benin, Burkina Faso, Kamerun, Yeşil Burun Cumhuriyeti (Cape Verde), Orta Afrika Cumhuriyeti, Çad, Comoros, Kongo Cumhuriyeti, Cibuti, Kongo Demokratik Cumhuriyeti, Ekvator Ginesi, Fransız Ginesi, Fransız Polinezyası, Gabon, Gambia, Gine, Guinea-Bissau, Fildişi Sahilleri, Lübnan, Madagaskar, Mali, Moritanya, Mauritius, Mayotte, Fas, Yeni Kaledonya, Nijer, Reunion, Senegal, Seyşeller, Togo, Tunus, Vanuatu ve Wallis & Futuna'da** bu Sınırlı Garanti Bildirimi'nin konusundan ya da bu Bildirim'in ihlali ya da uygulanmasından doğan (fezleke dahil) tüm anlaşmazlıklar yalnızca Paris Ticaret Mahkemelerinde çözümlenecektir; 5) **Rusya'da** bu Sınırlı Garanti Bildirimi'nin yorumlanmasından, sona erdirilmesinden, fesh edilmesinden doğan tüm anlaşmazlıklar Moskova Hakemlik Kurulu'nda çözümlenecektir; 6) **Güney Afrika, Namibya, Lesotho ve Svaziland'da** taraflar bu Sınırlı Garanti Bildirimi ile ilgili olarak doğan tüm anlaşmazlıkları Johannesburg

Yüksek Mahkemesine sunmayı kabul eder; 7) **Türkiye’de** bu Sınırlı Garanti Bildirimi’nin konusundan ya da bu Bildirim’le ilgili olarak doğan tüm anlaşmazlıklar Türkiye Cumhuriyeti’nin İstanbul Merkez (Sultanahmet) Mahkemelerinde ya da İcra Dairelerinde çözümlenecektir; 8) aşağıda belirtilen ülkelerin hepsinde Sınırlı Garanti Bildirimi’nin konusundan doğan tüm yasal iddialar yalnızca yanlarında yazan yetkili şehir mahkemelerine götürülecek ve bu mahkemelerce çözümlenecektir a) Atina **Yunanistan**, b) Tel Aviv-Yafa **İsrail**, c) Milan **İtalya**, d) Lizbon **Portekiz** ve e) Madrid **İspanya**; ve 9) **Birleşik Krallık’ta**, taraflar bu Sınırlı Garanti Bildirimi ile ilgili olarak doğan tüm anlaşmazlıkları İngiltere mahkemelerinin kararına sunmayı kabul eder.

**Hakemlik:** *Bu başlığın altına aşağıdaki ifade eklenir:*

**Arnavutluk, Ermenistan, Azerbaycan, Beyaz Rusya (Belarus), Bosna Hersek, Bulgaristan, Hırvatistan, Gürcistan, Macaristan, Kazakistan, Kırgızistan, FYR Makedonya, Moldova, Polonya, Romanya, Rusya, Slovakya, Slovenya, Tacikistan, Türkmenistan, Ukrayna, Özbekistan ve Yugoslavya Federal Cumhuriyeti’nde** bu Sınırlı Garanti Bildirimi’nin ihlalden, sona erdirilmesinden ya da fesh edilmesinden doğan tüm anlaşmazlıklar Viyana’daki Federal Ekonomik Konsey’in Uluslararası Hakemlik Merkezi’nin Hakemlik Kurallarına göre atanan üç hakem tarafından yine bu kurallara göre çözümlenecektir. Hakemlik Avusturya’nın Viyana şehrinde gerçekleştirilecek ve muamelelerde resmi dil olarak İngilizce kullanılacaktır. Hakemlerin verdiği kararlar her iki taraf için de nihai ve bağlayıcı olacaktır. Sonuç olarak, Avusturya Medeni Kanunu Usulünün 598. paragrafına (2) uygun olarak, taraflar Kodun 595. paragrafında (1) yer alan 7. ifadeden açıkça feragat ederler. Ancak, IBM, dava muamelelerinin kuruluşu yapıldığı ülkedeki yetkili mahkemede görülmesini sağlayabilir.

**Estonya, Letonya ve Litvanya’da** bu Sınırlı Garanti Bildirimi ile ilgili olarak doğan tüm ihtilaflar Finlandiya’nın Helsinki şehrinde o sırada yürürlükte olan hakemlik yasalarına uygun olarak yürütülecek hakemlik sonucunda karara bağlanır. Taraflardan her biri bir hakem atayacaktır. Hakemler başkanı birlikte atayacaktır. Taraflar başkan konusunda anlaşmazsa, başkanı Helsinki’de bulunan Ticaret Odası Merkezi atar.

## **AVRUPA BİRLİĞİ (AB)**

### **AŞAĞIDAKİ KOŞULLAR TÜM AB ÜLKELERİ İÇİN GEÇERLİDİR:**

AB ülkelerinde edinilen Makinelere ilişkin garanti, Makine bu ülkelerde duyurulduğu ve piyasaya sunulduğu sürece tüm AB ülkeleri için geçerlidir.

**Garanti Hizmetinin Alınması:** *Bu Bölüm’e aşağıdaki paragraf eklenir:*

AB ülkelerinde IBM’den hizmet almak için, Bölüm 3’te Garanti Bilgileri’nde yer alan telefon numaralarına bakın.

IBM’e aşağıdaki adresten ulaşabilirsiniz:

IBM Warranty & Service Quality Dept.

PO Box 30

Spango Valley

Greenock

Scotland PA16 0AH

## TÜKETİCİLER

Tüketicilerin tüketici mallarının satışına ilişkin ulusal mevzuat kapsamında yasal hakları bulunmaktadır. Bu haklar bu Sınırlı Garanti Bildirimi'nde sağlanan garantilerden etkilenmez.

## AVUSTURYA, DANİMARKA, FİNLANDİYA, YUNANİSTAN, İTALYA, HOLLANDA, NORVEÇ, PORTEKİZ, İSPANYA, İSVEÇ VE İSVİÇRE

**Sorumlulukların Sınırı:** *Aşağıdaki ifade, bu bölümde yer alan koşulların yerine geçer:* Mandater hukukunda aksi belirtilmedikçe:

1. IBM'in bu Sınırlı Garanti Bildirimi kapsamındaki ya da Bildirim'le ilgili yükümlülüklerini yerine getirmesinden ya da bir şekilde bu Sınırlı Garanti Bildirimi'yle ilişkili herhangi bir nedenden kaynaklanan hasar ya da kayıplarda, IBM, yalnızca ispatlanmış ve doğrudan bu tür yükümlülüklerin yerine getirilmemesinden (IBM suçluysa) kaynaklanan hasar ya da kayıplardan, en çok Makine için ödediğiniz ücret miktarında sorumludur. Bu maddede, "Makine" terimi, Makine Kodunu ve Lisanslı İç Kodu ("LIC") da içerir.

Yukarıdaki kısıtlama, IBM'in yasal olarak yükümlü olduğu bedensel yaralanma (ölüm dahil) ve taşınmaz mallar ile kişisel maddi mallara verilen hasarlar için geçerli değildir.

2. **IBM, SAĞLAYICILARI YA DA YETKİLİ SATICILARI, HASARA YOL AÇAN OLAYIN DOĞRUDAN SONUCU OLARAK ORTAYA ÇIKSALAR DA 1) VERİLERDEKİ HASAR YA DA KAYIPTAN 2) ARIZI YA DA DOLAYLI YA DA SONUÇTA ORTAYA ÇIKAN EKONOMİK ZARARDAN 3) HASARA YOL AÇAN OLAYIN DOĞRUDAN SONUCU OLARAK ORTAYA ÇIKSA DA KAR KAYBINDAN; YA DA 4) İŞ, KAZANÇ, İTİBAR YA DA TASARRUF KAYBINDAN OLASILIĞI ÖNCEDEDEN BİLDİRİLMİŞ OLSA BİLE HİÇBİR KOŞULDA SORUMLU OLMAZ.**

## FRANSA VE BELÇİKA

**Sorumlulukların Sınırı:** *Aşağıdaki ifade, bu bölümde yer alan koşulların yerine geçer:* Mandater hukukunda aksi belirtilmedikçe:

1. IBM'in bu Sınırlı Garanti Bildirimi kapsamındaki ya da Bildirim'le ilgili yükümlülüklerini yerine getirmesinden kaynaklanan hasar ya da kayıplarda, IBM, yalnızca ispatlanmış ve doğrudan bu tür yükümlülüklerin yerine getirilmemesinden (IBM suçluysa) kaynaklanan hasar ya da kayıplardan, en çok Makine için ödediğiniz ücret miktarında sorumludur. Bu maddede, "Makine" terimi, Makine Kodunu ve Lisanslı İç Kodu ("LIC") da içerir.

Yukarıdaki kısıtlama, IBM'in yasal olarak yükümlü olduğu bedensel yaralanma (ölüm dahil) ve taşınmaz mallar ile kişisel maddi mallara verilen hasarlar için geçerli değildir.

2. **IBM, SAĞLAYICILARI YA DA YETKİLİ SATICILARI, HASARA YOL AÇAN OLAYIN DOĞRUDAN SONUCU OLARAK ORTAYA ÇIKSALAR DA 1) VERİLERDEKİ HASAR YA DA KAYIPTAN 2) ARIZI YA DA DOLAYLI YA DA SONUÇTA ORTAYA ÇIKAN EKONOMİK ZARARDAN 3) HASARA YOL AÇAN OLAYIN DOĞRUDAN SONUCU OLARAK ORTAYA ÇIKSA DA**

**KAR KAYBINDAN; YA DA 4) İŞ, KAZANÇ, İTİBAR YA DA TASARRUF KAYBINDAN OLASILIĞI ÖNCE DEN BİLDİRİLMİŞ OLSA BİLE HİÇBİR KOŞULDA SORUMLU OLMAZ.**

**AŞAĞIDAKİ KOŞULLAR BELİRTİLEN ÜLKELER İÇİN GEÇERLİDİR:**

**AVUSTURYA**

**Bu Sınırlı Garanti Bildirimi'nin hükümleri, geçerli kanuni garantilerin yerine geçer.**

**Garanti Kapsamına Girenler** *Aşağıdaki cümle bu bölümün ilk paragrafının ilk cümlesinin yerine geçer:*

Bir IBM Makinesi için garanti, Makinenin normal kullanım sırasındaki işleyişini ve Belirtilimler'e uygunluğunu kapsar.

*Bu Bölüm'e aşağıdaki paragraflar eklenir:*

Garantinin ihlal edilmesi durumunda, tüketicilere dava açmaları için tanınan süre en az anayasada belirtilen süre kadardır. IBM'in veya satıcınızın IBM Makinesini onaramadığı durumlarda, onarılamayan Makinenin değerindeki düşüşü karşılayacak kısmi para iadesi isteyebilir veya Makineye ilişkin sözleşmenin iptal edilmesini isteyip ödemiş olduğunuz ücreti geri alabilirsiniz.

*İkinci paragraf geçersizdir.*

**Sorunların Düzeltilmesi için IBM'in Yapması Gerekenler:** *Bu bölüme aşağıdaki ifade eklenir:*

Garanti süresi içinde arızalı Makinenin IBM'e gönderilmesi sırasında nakliye ücreti IBM tarafından karşılanır.

**Sorumlulukların Sınırı:** *Bu Bölüm'e aşağıdaki paragraf eklenir:*

Sınırlı Garanti Bildirimi'nde belirtilen kısıtlamalar veya kapsam dışı tutma IBM'in ihmali ve açık garanti koşullarını yerine getirmemesi nedeniyle ortaya çıkan zararlar için geçerli değildir.

*Aşağıdaki cümle, 2. maddenin sonuna eklenir:*

Olağan ihmali durumunda IBM'in bu maddeye ilişkin sorumluluğu, sözleşmenin asli koşullarının ihlali ile sınırlıdır.

**MISIR**

**Sorumlulukların Sınırı:** *Aşağıdaki madde, bu Bölüm'ün 2. maddesinin yerine geçer:*

Diğer fiili doğrudan zararlar durumunda IBM'in sorumluluğu, iddia konusu Makine için ödemiş olduğunuz toplam miktar ile sınırlı olacaktır. Bu maddede, "Makine" terimi, Makine Kodunu ve Lisanslı İç Kodu ("LIC") da içerir.

*Sağlayıcılara ve yetkili satıcılara uygulanırlık (değişiklik yok).*

**FRANSA**

**Sorumlulukların Sınırı:** *Aşağıdaki cümle bu Bölüm'ün ilk paragrafının ikinci*

*cümlesinin yerine geçer:*

Bu durumlarda, IBM'den zararınızı tazmin etmeye neden olan hukuki dayanağın ne olduğuna bakılmaksızın, IBM yalnızca aşağıdakilerle yükümlüdür: (madde 1 ve 2'de değişiklik yok).

## **ALMANYA**

**Garanti Kapsamına Girenler** *Aşağıdaki cümle bu bölümün ilk paragrafının ilk cümlesinin yerine geçer:*

Bir IBM Makinesi için garanti, Makinenin normal kullanım sırasındaki işleyişini ve Belirtilimler'e uygunluğunu kapsar.

*Bu Bölüm'e aşağıdaki paragraflar eklenir:*

Makineler için en az garanti Süresi on iki aydır. IBM'in veya satıcınızın IBM Makinesini onaramadığı durumlarda, onarılamayan Makinenin değerindeki düşüşü karşılayacak kısmi para iadesi isteyebilir veya Makineye ilişkin sözleşmenin iptal edilmesini isteyip ödemiş olduğunuz ücreti geri alabilirsiniz.

*İkinci paragraf geçersizdir.*

**Sorunların Düzeltilmesi için IBM'in Yapması Gerekenler:** *Bu bölüme aşağıdaki ifade eklenir:*

Garanti süresi içinde arızalı Makinenin IBM'e gönderilmesi sırasında nakliye ücreti IBM tarafından karşılanır.

**Sorumlulukların Sınırı:** *Bu Bölüm'e aşağıdaki paragraf eklenir:*

Sınırlı Garanti Bildirimi'nde belirtilen kısıtlamalar veya kapsam dışı tutma IBM'in ihmali ve açık garanti koşullarını yerine getirmemesi nedeniyle ortaya çıkan zararlar için geçerli değildir.

*Aşağıdaki cümle, 2. maddenin sonuna eklenir:*

Olağan ihmal durumunda IBM'in bu maddeye ilişkin sorumluluğu, sözleşmenin asli koşullarının ihlali ile sınırlıdır.

## **MACARİSTAN**

**Sorumlulukların Sınırı:** *Bu Bölüm'ün sonuna aşağıdaki paragraf eklenir:*

İşbu belgede belirtilen kısıtlama ve kapsam dışı tutma sözleşmenin, büyük bir ihmal ya da yasal suç ile ihlal edilmesi ve kasten ölüme ya da bedensel hasara neden olunması durumunda geçersizdir.

Taraflar sorumlulukların sınırını geçerli hükümler olarak kabul ederler ve Macar Medeni Kanunu'nun 314.(2) Bölümü'nün bu sorumlulukların sınırını dengeleyen mevcut Sınırlı Garanti Sözleşmesi'nden kaynaklanan kazanım ücreti ve avantajları için geçerli olduğunu belirtirler.

## **İRLANDA**

**Garanti Kapsamına Girenler:** *Bu Bölüm'e aşağıdaki paragraf eklenir:*

'Sale of Goods Act 1893' ya da 'Sale of Goods and Supply of Services Act 1980' yasalarında tanımlanan tüm koşullar ve garantiler, bu kayıt ve koşullarda açıkça belirtilmedikçe geçersizdir.

**Sorumlulukların Sınırı:** *Aşağıdaki ifade, bu bölümde yer alan koşulların yerine geçer:*

Bu bölümde "Hata" terimi, IBM'in sözleşme ya da haksız fiilden size karşı yükümlü olduğu ve Sınırlı Garanti Bildirimi'nin konusundan ya da bu Bildirim'le ilgili olarak doğan eylem, bildirim, eksik ya da ihmalleri anlamındadır. Arka arkaya aynı kayıp ya da hasara neden olan birden fazla Hata, bu Hata'nın oluştuğu son tarihte ortaya çıkan tek bir Hata olarak değerlendirilir.

Bir Hata nedeniyle, IBM'den zararınızı tazmin etmeye hak kazandığınız durumlar oluşabilir.

Bu bölümde IBM'in yükümlülüklerinin sınırı ve sizin hatanın tazmini için arayabileceğiniz kanuni yollar yer almaktadır.

1. IBM, kendi ihmalden kaynaklanan ölüm ya da bedensel yaralanmalarda sınırsız sorumluluk almayı kabul eder.
2. Her zaman aşağıda yer alan **IBM'in Sorumlu Olmadığı Maddeler**'e bağlı olmak koşuluyla, IBM maddi mallarınızda ortaya çıkan kendi ihmalden kaynaklanan fiziksel hasarda sınırsız olarak sorumluluk almayı kabul eder.
3. Yukarıda yer alan 1. ve 2. maddeler dışında, IBM'in herhangi bir Hata'dan kaynaklanan gerçek hasar için yükümlülüğü hiçbir koşulda 1) 125,000 EUR ya da 2) Hata ile doğrudan ilişkili Makine için ödediğiniz ücretin %125'ini geçmez.

### **IBM'in Sorumlu Olmadığı Maddeler**

Yukarıda yer alan 1. maddede anılan yükümlülük için IBM, sağlayıcıları ya da yetkili satıcıları, bu kayıpların olasılığı önceden bildirilmiş olsa da, hiçbir koşulda aşağıdakilerden yükümlü değildir.

1. verilerdeki kayıp ve hasar
2. özel, dolaylı ya da sonuçta ortaya çıkan kayıp; ya da
3. kar, iş, kazanç, itibar veya tasarruf kaybı.

### **SLOVAKYA**

**Sorumlulukların Sınırı:** *Aşağıdaki ifade son paragrafın sonuna eklenir:*

Yükümlülükler, Slovak Ticaret Yasası'nın §§ 373-386 maddesinde yasaklanmadığı sürece geçerlidir.

### **GÜNEY AFRİKA, NAMİBYA, BOTSVANA, LESOTO VE SVAZİLİND:**

**Sorumlulukların Sınırı:** *Bu Bölüm'e aşağıdaki paragraf eklenir:*

IBM'in bu Garanti Bildirimi'ne uygun olarak hareket etmemesi nedeniyle ortaya çıkan fiili zarar durumunda, IBM'in sorumluluğu, iddia konusu makine için ödemiş olduğunuz ücretle sınırlıdır.



## BİRLEŞİK KRALLIK

**Sorumlulukların Sınırı:** Aşağıdaki ifade, bu bölümde yer alan koşulların yerine geçer: Bu bölümde "Hata" terimi, IBM'in sözleşme ya da haksız fiilden size karşı yükümlü olduğu ve Sınırlı Garanti Bildirimi'nin konusundan ya da bu Bildirim'le ilgili olarak doğan eylem, bildirim, eksik ya da ihmalleri anlamındadır. Arka arkaya aynı kayıp ya da hasara neden olan birden fazla Hata, tek bir Hata olarak değerlendirilir.

Bir Hata nedeniyle, IBM'den zararınızı tazmin etmeye hak kazandığınız durumlar oluşabilir.

Bu bölümde IBM'in yükümlülüklerinin sınırı ve sizin hatanın tazmini için arayabileceğiniz kanuni yollar yer almaktadır.

1. IBM aşağıdakiler için sınırsız olarak sorumluluk kabul eder:
  - a. IBM, kendi ihmalden kaynaklanan ölüm ya da bedensel yaralanmalar; ve
  - b. IBM'in, 'Sale of Goods Act 1979' Bölüm 12 veya 'Supply of Goods and Services Act 1982' Bölüm 2'de belirtilen yükümlülükleri ya da bu tip herhangi bir Bölüm'de yer alan herhangi bir anayasal değişiklik ya da yeniliği ihlali.
2. IBM, her zaman aşağıda yer alan **IBM'in Yükümlü Olmadığı Maddeler**'e bağlı olmak koşuluyla, maddi mallarınızda ortaya çıkan kendi ihmalden kaynaklanan fiziksel hasarda sınırsız olarak sorumluluk almayı kabul eder.
3. IBM'in herhangi bir Hata'dan kaynaklanan gerçek hasar için yükümlülüğü hiçbir koşulda 1) 75,000 Pound Sterlin ya da 2) Hata ile doğrudan ilişkili Makine için ödenen ücretin ya da masrafların %125'ini geçmez.

Bu sınırlar aynı zamanda IBM'in sağlayıcı ve yetkili satıcıları için de geçerlidir. IBM ve bu tür sağlayıcı ve yetkili satıcıların birlikte sorumlu olduğu en yüksek miktar belirtilir.

### IBM'in Sorumlu Olmadığı Maddeler

Yukarıda yer alan 1. maddede anılan yükümlülük için IBM, sağlayıcıları ya da yetkili satıcıları, bu kayıpların olasılığı önceden bildirilmiş olsa da, hiçbir koşulda aşağıdakilerden yükümlü değildir.

1. verilerdeki kayıp ve hasar
2. özel, dolaylı ya da sonuçta ortaya çıkan kayıp; ya da
3. kar, iş, kazanç, itibar veya tasarruf kaybı.

---

## Bölüm 3 - Garanti Bilgileri

Bu Bölüm 3'te garanti süresi, IBM'in sağladığı garanti hizmetinin tipi gibi bilgiler de dahil olmak üzere Makinenizde uygulanabilecek garantiye ilişkin bilgiler yer almaktadır.

### Garanti Süresi

Garanti süresi aşağıdaki tabloda belirtildiği gibi ülkelere veya bölgelere göre değişiklik gösterebilir. NOT: "Bölge" Çin'in Hong Kong ya da Macau Özel İdare Bölgesi (S.A.R.) anlamındadır.

Parçalar için 1 yıllık ve işçilik için 1 yıllık garanti süresi, IBM'in bu bir yıllık garanti süresi içinde parçalar ve işçilik için hiçbir ücret talep etmeden garanti hizmeti vereceği anlamına gelir.

## IBM USB 2.0 CD-RW/DVD-ROM Drive

Makinenin Satın Alındığı Ülke ya da Bölge	Garanti Süresi	Garanti Hizmetinin Tipi
Dünya genelinde	1 yıl	7

## Garanti Hizmetinin Tipleri

IBM, gerekirse, yukarıdaki tabloda ya da aşağıda açıklandığı şekilde Makineniz için belirlenen garanti hizmeti tipine göre onarım ya da parça değiştirme hizmeti sağlar. IBM yetki vermişse, garanti hizmeti, yetkili satıcınız tarafından sağlanabilir. Hizmetin ne zaman sağlanacağı, hizmet istediğiniz zamana ve parçaların mevcut olup olmadığına bağlıdır. Hizmet düzeyleri, yanıt verme süreleridir ve garanti edilemez. Belirtilen garanti hizmeti dünyanın her yerinde sağlanamıyor olabilir, IBM'in normal hizmet alanı dışında ek ücret talep edilebilir, ülke ve bölgeye özel bilgiler için IBM temsilcinizle ya da yetkili satıcınızla görüşün.

### 1. Müşteri Tarafından Değiştirilebilir Birim ("CRU") Hizmeti

IBM, CRU parçalarını gönderir; parçaları siz değiştirirsiniz. CRU bilgileri ve değiştirme yönergeleri, Makinenizle birlikte size gönderilir ve bunları istediğiniz zaman IBM'den edinebilirsiniz. Tier 1 CRU parçalarının kuruluşu sizin sorumluluğunuzdadır. Tier 1 CRU parçasının kuruluşunu isteğiniz üzerine IBM yaparsa, kuruluş ücreti alınır. Tier 2 CRU parçalarını kendiniz kurabilir ya da bu kuruluşu IBM'in yapmasını isteyebilirsiniz. Bu durumda, Makineniz için belirlenen garanti hizmet tipi kapsamında ücret talep edilmez. IBM, yeni CRU ile birlikte gönderilen malzemelerde, arızalı CRU parçasının IBM'e gönderilmesinin gerekli olup olmadığını belirtir. İade gerekliyse, 1) yeni CRU parçasıyla birlikte iade yönergeleri ve taşımak üzere bir kutu gönderilir ve 2) arızalı CRU'yu yeni CRU'yu aldıktan sonra 30 gün içinde IBM'e iade etmezseniz, IBM yeni CRU için sizden ücret alabilir.

### 2. Müşteri Yerinde Hizmet

IBM ya da yetkili satıcınız, arızalı Makineyi yerinizde onarır ya da değiştirir ve çalışıp çalışmadığını denetler. IBM makinesinin sökülüp takılması için uygun bir çalışma alanı sağlamanız gerekir. Çalışma alanı temiz ve iyi ışıklandırılmış ve amaca uygun olmalıdır. Bazı Makineler sözkonusu olduğunda, bazı onarımlar için Makinenin IBM hizmet merkezine gönderilmesi gerekebilir.

### 3. Kurye ya da Depo Hizmeti \*

IBM'in düzenlediği teslim alma işlemi için arızalı Makinenin bağlantılarını kesmeniz gerekir. IBM, Makineyi belirlenen hizmet merkezine göndermeniz için size bir teslimat kutusu sağlayacaktır. Bir kurye Makineyi gelip alacak ve belirlenen hizmet merkezine teslim edecektir. Makine onarıldıktan ya da değiştirildikten sonra,

Makinenin yerinize iade edilmesi IBM tarafından ayarlanacaktır. Makinenin kurulmasından ve çalışıp çalışmadığının denetlenmesinden siz sorumlusunuz.

#### 4. **Müşteri Tarafından Teslim ya da Posta ile Teslim Hizmetleri**

Arızalı Makineyi düzgün bir şekilde paketlenmiş olarak, IBM'in belirlediği yere teslim etmeniz ya da posta ile göndermeniz (IBM tarafından aksi belirtilmedikçe, masraflar önceden ödenecektir) gerekir. IBM, Makineyi onardıktan ya da değiştirdikten sonra, Makineyi teslim alabilirsiniz ya da Makine posta ile size gönderilir. IBM aksini belirtmedikçe, iade masrafları IBM'e aittir. Daha sonra Makinenin kurulması ve çalışıp çalışmadığının denetlenmesinden siz sorumlu olursunuz.

#### 5. **CRU ve Yerinde Değiştirme Hizmeti**

Bu Garanti Hizmeti tipi Tip 1 ve Tip 2'nin bir bileşimidir (yukarı bakın).

#### 6. **CRU ve Kurye ya da Depo Hizmeti**

Bu Garanti Hizmeti tipi Tip 1 ve Tip 3'ün bir bileşimidir (yukarı bakın).

#### 7. **CRU ve Müşteri Tarafından Teslim ya da Posta ile Teslim Hizmetleri**

Bu Garanti Hizmeti tipi Tip 1 ve Tip 4'ün bir bileşimidir (yukarı bakın).

**Garanti hizmeti tipi 5, 6 ya da 7 belirtildiğinde, IBM onarım için uygun olan garanti tipini belirleyecektir.**

\* Bu hizmet tipi bazı ülkelerde ThinkPad EasyServ ya da EasyServ olarak adlandırılır.

([http://www.ibm.com/servers/support/machine\\_warranties/](http://www.ibm.com/servers/support/machine_warranties/)) adresinde bulunan IBM Machine Warranty (Makine Garantisi) Web sitesinde IBM'in Sınırlı Garanti Bildirimi'ne ilişkin genel bilgiler sunulmakta, IBM'in tanımlarından oluşan bir sözlük ve Sık Sorulan Sorular bölümü yer almakta ve Product Support (Ürün Desteği) sayfalara bağlantılarla Ürün (Makine) Desteği bilgileri sağlanmaktadır. **Aynı zamanda, bu siteden IBM Sınırlı Garanti Bildirimi'nin 29 dilde çevirisine ulaşılabilir.**

IBM'den garanti hizmeti almak için IBM'e ya da IBM yetkili satıcınıza başvurun. Kanada'da veya Amerika Birleşik Devletleri'nde 1-800-IBM-SERV'i (426-7378) arayın. Diğer ülkeler için aşağıdaki telefon numaralarına başvurun.

## **Dünya genelinde telefon listesi**

Telefon numaraları önceden bildirilmeden değiştirilebilir. Henüz aşağıdaki listeye eklenmemiş olan bir ülkedeki garanti hizmeti yetkilisinin telefon numarası için, ilgili ülkedeki IBM şirketine başvurun ya da <http://www.ibm.com/pc/support/> adresini ziyaret ederek, güncel bir telefon listesi için **Support Phone List** (Destek Telefon Listesi) başını tıklatın.

Ülke ya da Bölge	Telefon Numarası	Ülke ya da Bölge	Telefon Numarası
Afrika	+44 (0) 1475 555 055	Japonya	Masaüstü: 0120-887-870 • Denizaşırı aramalar için: 81-46-266-1084  ThinkPad: 0120-887-874 • Denizaşırı aramalar için: 81-46-266-1084  IntelliStation ve xSeries: 81-46-266-1358  PC Software: 0120-558-695 • Denizaşırı aramalar için: 81-44-200-8666
Arjantin	0800-666-0011	Lüksemburg	298-977-5063
Avustralya	131-426	Malezya	(60) 3-7727-7800
Avusturya	01-24592-5901	Meksika	001-866-434-2080
Bolivya	0800-0189	Orta Doğu	+44 (0) 1475 555 055
Belçika	Felemenkçe: 02-210 9820  Fransızca: 02-210 9800	Hollanda	020-514 5770
Brezilya	55-11-3889-8986	Yeni Zelanda	0800-446-149
Kanada	İngilizce: 1-800-565-3344  Fransızca: 1-800-565-3344  Toronto'da: 416-383-3344	Nikaragua	255-6658
Şili	800-224-488	Norveç	66 81 11 00
Çin	800-810-1818	Panama	206-6047

Ülke ya da Bölge	Telefon Numarası	Ülke ya da Bölge	Telefon Numarası
Çin (Hong Kong S.A.R.)	Ev PC'leri: 852-2825-7799  Ticari PC'ler: 852-8205-0333	Peru	0-800-50-866
Kolombiya	980-912-3021	Filipinler	(63) 2-995-2225
Kosta Rika	284-3911	Portekiz	21-892-7147
Danimarka	45 20 82 00	Rusya	095-940-2000
Dominik Cumhuriyeti	566-4755  ya da 566-5161 - dahili hat: 8201  Dominik Cumhuriyeti'nde ücretsiz olarak: 1-200-1929	Singapur	(65) 1-800-840-9911
Ekvador	1-800-426911 (seçenek no.4)	İspanya	91-714-7983
El Salvador	250-5696	İsveç	08-477 4420
Finlandiya	09-459 69 60	İsviçre	058-333-0900
Fransa	02 38 55 74 50	Tayvan	886-2-8723-9799
Almanya	07032-1549 201	Tayland	(66) 2-273-4000
Guatemala	335-8490	Türkiye	00-800-211-4032
Honduras	Tegucigalpa & Sand Pedro Sula: 232-4222  San Pedro Sula: 552-2234	Birleşik Krallık	0-1475-555 055
Hindistan	1600-44-6666	Amerika Birleşik Devletleri	1-800-IBM-SERV (1-800-426-7378)
Endonezya	(62) 21-523-8535	Uruguay	000-411-005-6649
İrlanda	01-815-9202	Venezuela	0-800-100-2011
İtalya	02-7031-6101	Vietnam	Ho Chi Minh: (84) 8-829-5160  Hanoi: (84) 4-843-6675

**Not:** \* Bu numaralara yapılan aramalar Japonca sesli yanıt sistemi ile yanıtlanacaktır. Telefon desteğini İngilizce almak istiyorsanız, Japonca sesli yanıt sisteminin bitmesini ve

bir operatörün yanıtlamasını bekleyin. "English support please," (Destegi İngilizce almak istiyorum) dediğinizde, aramanız İngilizce konuşan bir operatöre bağlanacaktır.

---

## Ek D. Notices

IBM may not offer the products, services, or features discussed in this document in all countries. Consult your local IBM representative for information on the products and services currently available in your area. Any reference to an IBM product, program, or service is not intended to state or imply that only that IBM product, program, or service may be used. Any functionally equivalent product, program, or service that does not infringe any IBM intellectual property right may be used instead. However, it is the user's responsibility to evaluate and verify the operation of any non-IBM product, program, or service.

IBM may have patents or pending patent applications covering subject matter described in this document. The furnishing of this document does not give you any license to these patents. You can send license inquiries, in writing, to:

*IBM Director of Licensing  
IBM Corporation  
North Castle Drive  
Armonk, NY 10504-1785  
U.S.A.*

INTERNATIONAL BUSINESS MACHINES CORPORATION PROVIDES THIS PUBLICATION "AS IS" WITHOUT WARRANTY OF ANY KIND, EITHER EXPRESS OR IMPLIED, INCLUDING, BUT NOT LIMITED TO, THE IMPLIED WARRANTIES OF NON-INFRINGEMENT, MERCHANTABILITY OR FITNESS FOR A PARTICULAR PURPOSE. Some jurisdictions do not allow disclaimer of express or implied warranties in certain transactions, therefore, this statement may not apply to you.

This information could include technical inaccuracies or typographical errors. Changes are periodically made to the information herein; these changes will be incorporated in new editions of the publication. IBM may make improvements and/or changes in the product(s) and/or the program(s) described in this publication at any time without notice.

The products described in this document are not intended for use in implantation or other life support applications where malfunction may result in injury or death to persons. The information contained in this document does not affect or change IBM product specifications or warranties. Nothing in this document shall operate as an express or implied license or indemnity under the intellectual property rights of IBM or third parties. All information contained in this document was obtained in specific environments and is presented as an illustration. The result obtained in other operating environments may vary.

IBM may use or distribute any of the information you supply in any way it believes appropriate without incurring any obligation to you.

Any references in this publication to non-IBM Web sites are provided for convenience only and do not in any manner serve as an endorsement of those Web sites. The materials at those Web sites are not part of the materials for this IBM product, and use of those Web sites is at your own risk.

Any performance data contained herein was determined in a controlled environment. Therefore, the result obtained in other operating environments may vary significantly. Some measurements may have been made on development-level systems and there is no guarantee that these measurements will be the same on generally available systems. Furthermore, some measurements may have been estimated through extrapolation. Actual results may vary. Users of this document should verify the applicable data for their specific environment.

---

## Trademarks

The following terms are trademarks of International Business Machines Corporation in the United States, other countries, or both:

IBM  
IBM logo  
OS/2  
ThinkPad

Microsoft and Windows are trademarks of Microsoft Corporation in the United States, other countries, or both.

Other company, product, or service names may be trademarks or service marks of others.

---

## Electronic emission notices

### IBM USB 2.0 CD-RW/DVD-ROM Drive

## Federal Communications Commission (FCC) statement

**Note:** This equipment has been tested and found to comply with the limits for a Class B digital device, pursuant to Part 15 of the FCC Rules. These limits are designed to provide reasonable protection against harmful interference in a residential installation. This equipment generates, uses, and can radiate radio frequency energy and, if not installed and used in accordance with the instructions, may cause harmful interference to radio communications. However, there is no guarantee that interference will not occur in a particular installation. If this equipment does cause harmful interference to radio or television reception, which can be determined by turning the equipment off and on, the user is encouraged to try to correct the interference by one or more of the following measures:

- Reorient or relocate the receiving antenna.
- Increase the separation between the equipment and receiver.



- Connect the equipment into an outlet on a circuit different from that to which the receiver is connected.
- Consult an IBM authorized dealer or service representative for help.

Properly shielded and grounded cables and connectors must be used in order to meet FCC emission limits. Proper cables and connectors are available from IBM authorized dealers. IBM is not responsible for any radio or television interference caused by using other than recommended cables and connectors or by unauthorized changes or modifications to this equipment. Unauthorized changes or modifications could void the user's authority to operate the equipment.

This device complies with Part 15 of the FCC Rules. Operation is subject to the following two conditions: (1) this device may not cause harmful interference, and (2) this device must accept any interference received, including interference that may cause undesired operation.

Responsible party:

International Business Machines Corporation  
New Orchard Road  
Armonk, NY 10504  
Telephone: 1-919-543-2193



Tested To Comply  
With FCC Standards

FOR HOME OR OFFICE USE

### **Industry Canada Class B emission compliance statement**

This Class B digital apparatus complies with Canadian ICES-003.

### **Avis de conformité a la réglementation d'Industrie Canada**

Cet appareil numérique de la classe B est conforme à la norme NMB-003 du Canada.

### **Deutsche EMV-Direktive (electromagnetische Verträglichkeit)**

Zulassungsbcheinigung laut dem Deutschen Gesetz über die elektromagnetische Verträglichkeit von Geräten (EMVG) vom 30. August 1995 (bzw. der EMC EG Richtlinie 89/336):

Dieses Gerät ist berechtigt in Übereinstimmung mit dem Deutschen EMVG das EG-Konformitätszeichen - CE - zu führen. Verantwortlich für die Konformitätserklärung nach Paragraph 5 des EMVG ist die:

IBM Deutschland Informationssysteme GmbH, 70548 Stuttgart.

Informationen in Hinsicht EMVG Paragraph 3 Abs. (2) 2:

Das Gerät erfüllt die Schutzanforderungen nach EN 55024:1998 und EN 55022:1998 Klasse B.
--

EN 55022 Hinweis:

“Wird dieses Gerät in einer industriellen Umgebung betrieben (wie in EN 55022:B festgelegt), dann kann es dabei eventuell gestört werden. In solch einem FA11 ist der Abstand bzw. die Abschirmung zu der industriellen Störquelle zu vergrößern.”

Anmerkung:

Um die Einhaltung des EMVG sicherzustellen sind die Geräte, wie in den IBM Handbüchern angegeben, zu installieren und zu betreiben.

### **European Union - emission directive**

This product is in conformity with the protection requirements of EU Council Directive 89/336/ECC on the approximation of the laws of the Member States relating to electromagnetic compatibility.

IBM can not accept responsibility for any failure to satisfy the protection requirements resulting from a non-recommended modification of the product, including the fitting of non-IBM option cards.

This product has been tested and found to comply with the limits for Class B Information Technology Equipment according to European Standard EN 55022. The limits for Class B equipment were derived for typical residential environments to provide reasonable protection against interference with licensed communication devices.

### **Union Européenne - Directive Conformité électromagnétique**

Ce produit est conforme aux exigences de protection de la Directive 89/336/EEC du Conseil de l'UE sur le rapprochement des lois des États membres en matière de compatibilité électromagnétique.

IBM ne peut accepter aucune responsabilité pour le manquement aux exigences de protection résultant d'une modification non recommandée du produit, y compris l'installation de cartes autres que les cartes IBM.

Ce produit a été testé et il satisfait les conditions de l'équipement informatique de Classe B en vertu de Standard européen EN 55022. Les conditions pour l'équipement de Classe

B ont été définies en fonction d'un contexte résidentiel ordinaire afin de fournir une protection raisonnable contre l'interférence d'appareils de communication autorisés.

### **Unione Europea - Directiva EMC (Conformidad electromagnética)**

Este producto satisface los requisitos de protección del Consejo de la UE, Directiva 89/336/CEE en lo que a la legislación de los Estados Miembros sobre compatibilidad electromagnética se refiere.

IBM no puede aceptar responsabilidad alguna si este producto deja de satisfacer dichos requisitos de protección como resultado de una modificación no recomendada del producto, incluyendo el ajuste de tarjetas de opción que no sean IBM.

Este producto ha sido probado y satisface los límites para Equipos Informáticos Clase B de conformidad con el Estándar Europeo EN 55022. Los límites para los equipos de Clase B se han establecido para entornos residenciales típicos a fin de proporcionar una protección razonable contra las interferencias con dispositivos de comunicación licenciados.

### **Union Europea - Normativa EMC**

Questo prodotto è conforme alle normative di protezione ai sensi della Direttiva del Consiglio dell'Unione Europea 89/336/CEE sull'armonizzazione legislativa degli stati membri in materia di compatibilità elettromagnetica.

IBM non accetta responsabilità alcuna per la mancata conformità alle normative di protezione dovuta a modifiche non consigliate al prodotto, compresa l'installazione di schede e componenti di marca diversa da IBM.

Le prove effettuate sul presente prodotto hanno accertato che esso rientra nei limiti stabiliti per le apparecchiature di informatica Classe B ai sensi della Norma Europea EN 55022. I limiti delle apparecchiature della Classe B sono stati stabiliti al fine di fornire ragionevole protezione da interferenze mediante dispositivi di comunicazione in concessione in ambienti residenziali tipici.

이 기기는 가정용으로 전자파 적합등록을 한 기기로서  
주거지역에서는 물론 모든 지역에서 사용할 수 있습니다.

この装置は、情報処理装置等電波障害自主規制協議会（VCCI）の基準に基づくクラスB情報技術装置です。この装置は、家庭環境で使用することを目的としていますが、この装置がラジオやテレビジョン受信機に近接して使用されると、受信障害を引き起こすことがあります。  
取扱説明書に従って正しい取り扱いをして下さい。

Japanese statement of compliance for products less than or equal to 20 A per phase

## 高調波ガイドライン適合品





Parça numarası: 73P4518

Basıldığı yer

(1P) P/N: 73P4518

