

ThinkPad

90W AC/DC Combo Adapter
Uživatelská příručka

ThinkPad

90W AC/DC Combo Adapter
Uživatelská příručka

Druhé vydanie (máj 2005)

© Copyright Lenovo 2005.

Portions © Copyright International Business Machines Corporation 2005.

Všetky práva vyhradené.

Obsah

Bezpečnostné informácie v

Všeobecné bezpečnostné pokyny vii

Servis	vii
Napájacie káble a adaptéry napájania	vii
Predlžovacie káble a pripojené zariadenia	viii
Zástrčky a zásuvky	viii
Batérie	viii
Teplo a vetranie produktu	ix
Bezpečnosť pre jednotky CD a DVD	ix

Registrácia vašej voľby xi

O tejto publikácii xiii

Inštalčná a užívateľská príručka 1

Popis produktu	1
Použitie adaptéra	1
Pripojenie adaptéra do automobilovej napájacej zásuvky	1
Pripojenie adaptéra do napájacích systémov v lietadlách	2
Pripojenie adaptéra do štandardnej elektrickej zásuvky	3

Príloha A. Odstraňovanie problémov 5

Príloha B. Servis a podpora 7

Online technická podpora	7
Telefonická technická podpora	7

Príloha C. Vyhlásenie o obmedzenej záruke spoločnosti Lenovo 9

1. časť - Všeobecné podmienky	9
2. časť - Podmienky platné v jednotlivých krajinách	12
3. časť - Záručné informácie	22
Záručná doba	22
Typy záručného servisu	23
Celosvetový telefónny zoznam	24
Záručný dodatok pre Mexiko	27

Príloha D. Vyhlásenia 29

Ochranné známky	30
Oznámenie o elektronickom vyžarovaní	30
Deklarácia súladu s normou Federal Communications Commission (FCC)	30

Bezpečnostné informácie

Pred nainštalovaním tohto produktu si prečítajte Bezpečnostné informácie.

مج، يجب قراءة دات السلامة

Antes de instalar este produto, leia as Informações de Segurança.

在安装本产品之前，请仔细阅读 **Safety Information**
(安全信息)。

Prije instalacije ovog produkta obavezno pročitajte Sigurnosne Upute.

Před instalací tohoto produktu si přečtěte příručku bezpečnostních instrukcí.

Læs sikkerhedsforskrifterne, før du installerer dette produkt.

Ennen kuin asennat tämän tuotteen, lue turvaohjeet kohdasta Safety Information.

Avant d'installer ce produit, lisez les consignes de sécurité.

Vor der Installation dieses Produkts die Sicherheitshinweise lesen.

Πριν εγκαταστήσετε το προϊόν αυτό, διαβάστε τις πληροφορίες ασφάλειας
(safety information).

לפני שתתקינו מוצר זה, קראו את הוראות הבטיחות.

A termék telepítése előtt olvassa el a Biztonsági előírásokat!

Prima di installare questo prodotto, leggere le Informazioni sulla Sicurezza.

製品の設置の前に、安全情報をお読みください。

본 제품을 설치하기 전에 안전 정보를 읽으십시오.

Пред да се инсталира овој продукт, прочитајте информацијата за безбедност.

Lees voordat u dit product installeert eerst de veiligheidsvoorschriften.

Les sikkerhetsinformasjonen (Safety Information) før du installerer dette produktet.

Przed zainstalowaniem tego produktu, należy zapoznać się
z książką "Informacje dotyczące bezpieczeństwa" (Safety Information).

Antes de instalar este produto, leia as Informações sobre Segurança.

Перед установкой продукта прочтите инструкции по
технике безопасности.

Pred inštaláciou tohto produktu si prečítajte bezpečnostné informácie.

Pred namestitvijo tega proizvoda preberite Varnostne informacije.

Antes de instalar este producto lea la información de seguridad.

Läs säkerhetsinformationen innan du installerar den här produkten.

安裝本產品之前，請先閱讀「安全資訊」。

Všeobecné bezpečnostné pokyny

Dodržiavaním týchto opatrení môžete znížiť nebezpečenstvo zranenia a poškodenia vybavenia.

Servis

Ak nedostanete pokyn na opravu produktu od Centra podpory zákazníkov, nepokúšajte sa o svojoľnú opravu. Obráťte sa len na poskytovateľa servisu, ktorý je oprávnený opraviť váš konkrétny produkt.

Poznámka: Niektoré diely môže rozširovať alebo vymieňať zákazník. Tieto časti sa nazývajú zákazníkom vymeniteľné diely alebo aj CRU. Spoločnosť Lenovo jednoznačne identifikuje diely CRU a poskytuje k nim dokumentáciu s pokynmi, kedy majú zákazníci vymeniť dané diely. Pri vykonávaní takýchto výmen musíte presne dodržať všetky pokyny. Pred výmenou vždy skontrolujte, že je vypnuté napájanie a produkt je odpojený od napájacieho zdroja. Ak máte ľubovoľné otázky alebo nejasnosti, kontaktujte Centrum podpory zákazníkov.

Napájacie káble a adaptéry napájania

Používajte len napájacie káble a napájacie adaptéry dodávané výrobcom produktu.

Napájací kábel nikdy neomotávajte okolo napájacieho adaptéra ani okolo žiadneho iného objektu. Mohlo by to zapríčiniť roztrhnutie, popraskanie alebo iné poškodenie kábla, vedúce k ohrozeniu bezpečnosti.

Napájacie káble umiestnite tak, aby sa po nich nechodilo, aby nehrozilo riziko zakopnutia o tieto káble a aby neboli pritlačené inými objektmi.

Napájacie káble a adaptéry chráňte pred kvapalinami. Nenechávajte napríklad káble alebo napájacie adaptéry v blízkosti kuchynských drezov, vaní, toaliet alebo na dlážkach, ktoré sa čistia tekutými čistiacimi prostriedkami. Tekutiny môžu zapríčiniť skrat, obzvlášť v prípadoch, keď bol kábel alebo napájací adaptér poškodený nesprávnym používaním. Tekutiny môžu tiež spôsobiť postupnú koróziu terminálov napájacieho kábla a/alebo terminálov konektora na adaptéri, ktorá môže viesť k prehriatiu.

Napájacie a signálové káble zapájajte vždy v správnom poradí a skontrolujte, či sú všetky konektory napájacieho kábla pevne pripojené do objímok.

Nepoužívajte napájacie adaptéry, ktoré vykazujú na pinoch vstupu napájania známky korózie a/alebo také, ktoré na vstupe napájania alebo kdekoľvek na napájacom adaptéri vykazujú známky prehriatia (ako je napríklad zdeformovaný plast).

Nepoužívajte žiadne napájacie káble, na ktorých elektrické kontakty na niektorom konci vykazujú známky korózie alebo prehriatia, alebo ak boli tieto napájacie káble ľubovoľným spôsobom poškodené.

Predlžovacie káble a pripojené zariadenia

Uistite sa, že predlžovacie káble, poistky, zdroje nepretržitého napájania a rozširujúce skupiny zásuviek, ktoré používate, vyhovujú elektrickým požiadavkám produktu. Nikdy tieto zariadenia nepreťažujte. Ak používate rozširujúce skupiny zásuviek, záťaž by nemala presiahnuť vstupný menovitý výkon rozširujúcej skupiny zásuviek. Viac informácií o zaťažiteľnosti, napäťových požiadavkách a vstupnom menovitom výkone vám poskytne elektrikár.

Zástrčky a zásuvky

Ak je elektrická zásuvka, ktorú chcete použiť na pripojenie počítača k elektrickej sieti poškodená alebo skorodovaná, nepoužívajte ju, kým nebude vymenená kvalifikovaným elektrikárom.

Zástrčku neohýbajte a ani inak neupravujte. Ak je poškodená, zaobstarajte si od výrobcu jej náhradu.

Niektoré produkty sú vybavené trojholíkovou zástrčkou, ktorá sa hodí len do uzemnenej elektrickej zásuvky. Je to bezpečnostný komponent. Neanulujte bezpečnosť tohto komponentu pokusom o zapojenie tejto zástrčky do neuzemnenej zásuvky. Ak zástrčku nemožno zasunúť do zásuvky, kontaktujte príslušného elektrikára, ktorý vám poskytne schválený adaptér zásuvky alebo ju vymení za zásuvku, ktorá umožňuje pripojenie bezpečnostnej trojholíkovej zástrčky. Elektrickú zásuvku za žiadnych okolností nepreťažujte. Celková záťaž systému by nemala presiahnuť 80 percent menovitého výkonu pobočkového obvodu. Viac informácií o zaťažiteľnosti a menovitom výkone pobočkového obvodu vám poskytne elektrikár.

Skontrolujte, či je napájacia zásuvka, ktorú používate, správne zapojená, ľahko prístupná a umiestnená v blízkosti zariadenia. Nenapínajte napájacie káble spôsobom, ktorý ich namáha.

Zariadenie zapájajte a odpájajte z elektrickej zásuvky opatrne.

Batérie

Všetky osobné počítače od spoločnosti Lenovo obsahujú nedobíjateľnú gombíkovú batériu, ktorá napája systémové hodiny. Okrem toho, množstvo mobilných produktov, ako sú prenosné počítače ThinkPad, využíva dobíjateľné batériové jednotky, ktoré zabezpečujú napájanie systému, keď nie tieto produkty v elektrickej sieti. Batérie, ktoré dodáva spoločnosť Lenovo na použitie s vaším produktom, boli testované na kompatibilitu a mali by ste ich nahrádzať len dielmi schválenými spoločnosťou Lenovo.

Za žiadnych okolností sa batérie nesnažte rozoberať ani opravovať. Batériu nestláčajte, neprepichujte, nevystavujte ohňu a neskratujte jej kontakty. Batéria by nemala prísť do styku s vodou alebo inými tekutinami. Batériu nabíjajte presne podľa inštrukcií, ktoré nájdete v dokumentácii produktu.

Nesprávne zaobchádzanie môže spôsobiť prehriatie batérie a "únik" plynov z batériovej jednotky alebo okrúhlej batérie, prípadne horenie. Ak je vaša batéria poškodená, vytečená, alebo ak objavíte na kontaktoch batérie stopy po cudzích materiáloch, prestaňte ju používať a zaobstarajte si od výrobcu jej náhradu.

Ak batériu dlhšiu dobu nepoužívate, môže sa znehodnotiť. Pri niektorých batériách (špeciálne pri lítium-iónových batériách) môže ich ponechanie vo vybitom stave zvýšiť riziko skratu batérie, ktorý znižuje životnosť batérie a môže tiež znamenať ohrozenie bezpečnosti. Lítium-iónové batérie nenechajte úplne vybiť a neodkladajte ich vo vybitom stave.

Teplo a vetranie produktu

Zapnuté počítače generujú teplo. Teplo sa generuje aj pri nabíjaní batérie. Prenosné PC môžu generovať značné množstvo tepla, práve pre ich malé rozmery. Vždy dodržujte tieto základné pravidlá:

- Pri práci s počítačom alebo nabíjaní batérie nenechávajte dlhší čas položený počítač na kolenách ani inej časti tela. Váš počítač produkuje aj počas normálnej prevádzky teplo. Dlhší kontakt s telom môže spôsobiť nepohodlie alebo popálenie pokožky.
- Nepracujte s vaším počítačom, ani nenabíjajte jeho batériu v blízkosti horľavých materiálov alebo v prostredí s rizikom výbuchu.
- Ventilačné otvory, ventilátory a vetracie otvory slúžia na zabezpečenie bezpečného, pohodlného a spoľahlivého fungovania počítača. Tieto časti počítača by nemali byť nikdy nevedomky zablokované umiestnením počítača napríklad na posteľ, sedačku, koberec alebo iný poddajný povrch. Nikdy neblokujte ani nezakrývajte tieto časti počítača.

Bezpečnosť pre jednotky CD a DVD

Jednotky CD a DVD točia vložený disk vysokou rýchlosťou. Ak je CD alebo DVD popraskané, alebo inak fyzicky poškodené, je možné že sa pri použití v jednotke disk rozlomí alebo roztriešti. Aby ste zabránili možnému zraneniu spôsobenému spomínanou situáciou a aby ste zredukovali riziko poškodenia počítača, postupujte takto:

- Disky CD/DVD uchovávajte vždy v ich originálnom obale
- Disky CD/DVD odkladajte mimo dosahu priameho slnečného svetla a mimo dosahu zdrojov tepla
- Keď počítač nepoužívate, odstráňte z neho disky CD/DVD
- Disky CD/DVD neohýbajte a nekladajte ich do počítača alebo ich obalu nasilu
- Pred každým použitím skontrolujte, či na disku CD/DVD nie sú praskliny. Nepoužívajte popraskané alebo poškodené disky

Registrácia vašej voľby

Ďakujeme vám, že ste si kúpili tento produkt spoločnosti Lenovo. Venujte trochu času registrácii svojho produktu a pošlite nám informácie, ktoré v budúcnosti pomôžu spoločnosti Lenovo pri poskytovaní lepších služieb. Vaše odpovede budú nápomocné pri vývoji produktov a služieb, ktoré sú pre vás dôležité, ako aj pri vývoji lepších spôsobov našej komunikácie s vami. Zaregistrujte si svoj produkt na webovej stránke:

<http://www.lenovo.com/register>

Pokiaľ v dotazníku na webovej stránke neoznačíte, že si nepravate dostávať ďalšie informácie, spoločnosť Lenovo vám bude posilať informácie a aktualizácie k vašim zaregistrovaným produktom.

O tejto publikácii

Táto manuál obsahuje pokyny k inštalácii, konfigurácii a odstraňovaniu problémov s produktom ThinkPad® 90W AC/DC Combo Adapter. Je rozdelený na dve časti:

Časť 1: Inštalačná a užívateľská príručka

Táto príručka obsahuje skrátené inštalačné inštrukcie.

Obsahuje aj opis produktu a rozšírené inštalačné pokyny v nasledujúcich jazykoch:

- Angličtina
- Francúzština
- Nemčina
- Španielčina
- Taliančina
- Brazílska portugalčina
- Tradičná čínština
- Zjednodušená čínština
- Japončina
- Čeština
- Slovenčina

Časť 2: Prílohy

Prílohy obsahujú informácie o pomoci a servise, ako aj záruky produktu a poznámky.

Poznámka: Ilustrácie v tejto príručke sa môžu nepatrne odlišovať od vášho hardvéru.

Inštalčná a užívateľská príručka

Adaptér ThinkPad 90W AC/DC Combo napája počítač ThinkPad prostredníctvom štandardnej automobilovej napájacej zásuvky, 4-pinovej napájacej zásuvky v lietadle alebo štandardnej elektrickej zásuvky. Tiež nabíja batériu vášho počítača ThinkPad.

Popis produktu

Toto balenie obsahuje:

- Jeden adaptér ThinkPad 90W AC/DC Combo
- Jednu automobilovú napájaciu zásuvku adaptéra
- Jeden 4-pinový napájací kábel do lietadla
- Jeden štandardný elektrický kábel AC
- Kartu prehľadných informácií
- Bezpečnostné informácie
- Užívateľskú príručku na CD

Kábel adaptéra spája jeden koniec skrinky adaptéra s počítačom ThinkPad. Druhý koniec skrinky adaptéra má dva konektory pre rôzne káble elektrického zdroja.

Použitie adaptéra

Napájací adaptér možno pripojiť do automobilovej napájacej zásuvky, 4-pinovej napájacej zásuvky v lietadle alebo štandardnej elektrickej zásuvky. Ak napájací adaptér zistí počas prevádzky chybu, akou je skrat alebo vysoká teplota, automaticky sa vypne, aby predišiel poškodeniu.

Poznámky:

1. Keď sa adaptér vypne kvôli chybe, bude zablokovaný pokiaľ nebude chyba odstránená. Adaptér musí byť odpojený z napájacieho zdroja aspoň na 10 sekúnd.
2. Adaptér vyžaduje pre správne fungovanie primeranú ventiláciu. Je normálne, že adaptér je počas používania na dotyk teplý.

Pripojenie adaptéra do automobilovej napájacej zásuvky

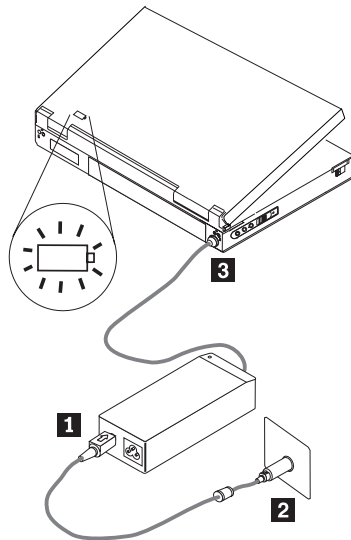
Keď chcete používať napájací adaptér s automobilovou napájacou zásuvkou, postupujte podľa týchto krokov:

1. Zasuňte menší koniec napájacieho kábla jednosmerného prúdu na uvedené miesto (pozrite si obrázok - **1**). Kábel je úplne zasunutý, keď budete počuť cvaknutie.

Poznámka: Keď chcete vybrať automobilový konektor z adaptéra, uchopte puzdro konektora a potiahnite ho smerom dozadu, čím ho uvoľníte. Pokračujte v ťahaní puzdra konektora, až kým ho nevyberiete. Aby ste predišli poškodeniu, ťahajte pri odstraňovaní konektora za kábel.

2. Zasuňte väčší koniec kábla do napájacej zásuvky automobilu (pozrite si obrázok - **2**). LED na napájacom adaptéri by sa mala rozsvietiť.

3. Zasuňte menší, žltý konektor do napájacieho konektora počítača ThinkPad (pozrite si obrázok - **3**). Presvedčite sa, že počítač ThinkPad sa nabíja kontrolou ikony napájania na systémovej lište na obrazovke. Ikona sa zobrazuje ako zástrčka, ak sa počítač nabíja alebo ako batéria, ak sa nenabíja.

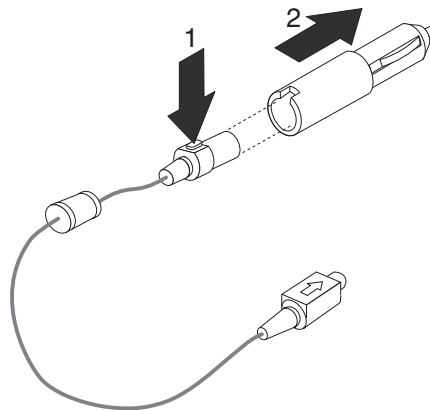


Poznámka: Pre tento adaptér nie je podporované použitie v autách s 24 voltovými elektrickými systémami.

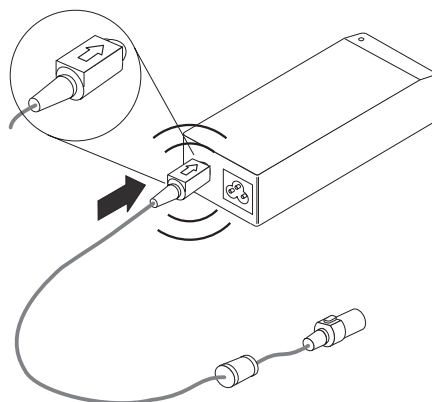
Pripojenie adaptéra do napájacích systémov v lietadlách

Keď chcete použiť napájací adaptér so 4-pinovou napájacou zásuvkou v lietadle, postupujte podľa týchto krokov:

1. Vytiahnutím adaptéra napájacej zásuvky automobilu z väčšieho konca napájacieho kábla odkryte 4-pinový lietadlový konektor (pozrite si nasledujúci obrázok).

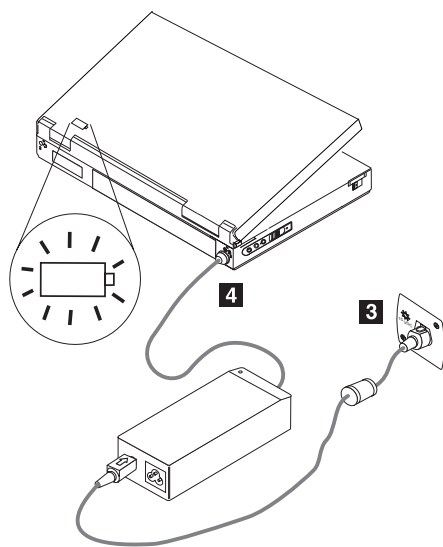


2. Na jeho miesto zasuňte menší koniec napájacieho kábla jednosmerného prúdu (pozrite si obrázok). Napájací kábel je úplne zasunutý, keď je počuť cvaknutie.



Poznámka: Keď chcete odstrániť lietadlový napájací konektor z adaptéra, uchopte puzdro konektora a potiahnite ho smerom dozadu, aby sa uvoľnil konektor. Pokračujte v ťahaní puzdra konektora, až kým ho nevyberiete. Aby ste predišli poškodeniu, naťahajte pri odstraňovaní konektora za kábel.

3. Zasuňte 4-pinový konektor do 4-pinovej napájacej zásuvky v sedadle lietadla (pozrite si obrázok - **3**). LED na napájacom adaptéri by sa mala rozsvietiť. Ak LED nesvieti, požiadajte posádku lietadla, aby skontrolovala napájací systém v lietadle.
4. Zasuňte menší, žltý konektor do napájacieho konektora počítača ThinkPad (pozrite si obrázok - **4**). Presvedčíte sa, že počítač ThinkPad sa nabíja kontrolou ikony napájania na systémovej lište v pravom dolnom rohu obrazovky. Táto ikona sa zobrazuje ako zástrčka, ak sa počítač nabíja alebo ako batéria, ak sa nenabíja.



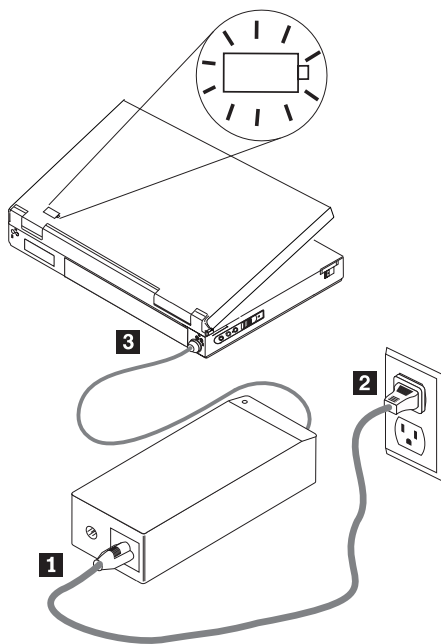
Poznámka: Niektoré novšie lietadlá používajú automobilový typ napájacích zásuviek.

Pripojenie adaptéra do štandardnej elektrickej zásuvky

Keď chcete používať napájací adaptér so štandardnou elektrickou zásuvkou, postupujte podľa týchto krokov:

1. Na toto miesto zasuňte príslušný koniec napájacieho kábla striedavého prúdu (pozrite si obrázok - **1**).

2. Zasuňte väčší koniec napájacieho kábla striedavého prúdu do štandardnej 100-240 voltovej zásuvky (pozrite si obrázok - **2**). LED na napájacom adaptéri by sa mala rozsvietiť.
3. Zasuňte menší, žltý konektor do napájacieho konektora počítača ThinkPad (pozrite si obrázok - **3**). Presvedčíte sa, že počítač ThinkPad sa nabíja kontrolou ikony napájania na systémovej lište v pravom dolnom rohu obrazovky. Táto ikona sa zobrazuje ako zástrčka, ak sa počítač nabíja alebo ako batéria, ak sa nenabíja.



Príloha A. Odstraňovanie problémov

Pred kontaktovaním servisu a podpory použite nasledujúce kroky a skontrolujte, či je váš adaptér pokazený:

1. Overte, či váš ThinkPad podporuje použitie tohto adaptéra. Viac informácií o podporovaných modeloch nájdete na adrese www.lenovo.com/think/support, vyhľadáním produktu 90W AC/DC Combo Adapter.
2. Prezrite si svoj adaptér.
 - a. Skontrolujte, či nie je poškodený obal (praskliny, deformácie, vystavenie vode atď.).
 - b. Skontrolujte, či nie sú poškodené káble (praskliny, zárezy alebo neizolované vodiče atď.).
 - c. Ak nájdete poškodenie, zastavte používanie adaptéra a kontaktujte servis a podporu so žiadosťou o náhradné diely.
3. Uistite sa, že všetky konektory sú riadne zasunuté v zásuvkách; vstupná strana adaptéra aj počítača ThinkPad.

Poznámka: Keď chcete z adaptéra odstrániť automobilový konektor alebo lietadlový konektor, uchopte puzdro konektora a potiahnite ho smerom dozadu, čím ho uvoľníte. Pokračujte v ťahaní puzdra konektora, až kým ho nevyberiete. Aby ste predišli poškodeniu, naťahajte pri odstraňovaní konektora za kábel.

4. Uistite sa, že adaptér má primerané vetranie. Ak adaptér pracuje príliš dlho v obmedzenom priestore, môže nastať jeho prehriatie a vypnutie.
5. Skontrolujte napájací zdroj.
 - a. Režim AC: Skontrolujte napájaciu zásuvku pripojením zariadenia, o ktorom viete, že funguje (napríklad žiarovka). Ak zásuvka striedavého prúdu nefunguje, skontrolujte vypínač alebo panel s poistkami.
 - b. Automobilový režim: Skontrolujte napájaciu zásuvku pripojením zariadenia, o ktorom viete, že funguje (napríklad nabíjačka mobilného telefónu). Ak napájacía zásuvka nefunguje, zaistite kľúč do pozície Accessory a skontrolujte panel s poistkami.
 - c. Lietadlový režim: Skontrolujte, či svieti indikátor LED vedľa napájacej zásuvky. Ak LED nesvieti, obráťte sa na letušku.
6. Odpojte počítač ThinkPad a zapojte do napájacej zásuvky len adaptér. Ak indikátor LED výstupu jednosmerného prúdu adaptéra svieti, vráťte sa na 5. krok.
 - a. Režim striedavého prúdu: Ak indikátor LED výstupu jednosmerného prúdu nesvieti, pokúste sa vymeniť napájací kábel striedavého prúdu z pôvodného adaptéra striedavého prúdu (ktorý bol dodaný spolu s počítačom ThinkPad). Ak s adaptérom AC/DC Combo funguje originálny napájací kábel, ktorý bol dodaný s vašim počítačom ThinkPad, kontaktujte servis a podporu a požiadajte o náhradný sieťový kábel. Ak originálny napájací kábel sieťového adaptéra nepasuje pre váš adaptér, kontaktujte servis a podporu a požiadajte o náhradný adaptér.
 - b. Automobilový/lietadlový režim: Ak indikátor LED výstupu jednosmerného prúdu (DC) nesvieti, skúste adaptér zapojiť do zdroja striedavého prúdu. Ak adaptér nefunguje v režime AC, kontaktujte servis a podporu a požiadajte o náhradný adaptér. Ak adaptér funguje v režime AC, kontaktujte servis a podporu a požiadajte o adaptér napájacej zásuvky pre lietadlá/automobily.
7. Pripojte adaptér k počítaču ThinkPad.

- a. Ak sa adaptér ihneď vypne, skontrolujte, či nie je napájací konektor počítača ThinkPad uvoľnený alebo poškodený. Skúste pripojiť pôvodný AC adaptér. Ak originálny sieťový adaptér funguje správne, kontaktujte servis a podporu a požiadajte o náhradný adaptér.
- b. Ak adaptér funguje určitý čas a potom sa vypne, skontrolujte vetranie adaptéra. Je normálne, ak je adaptér na dotyk teplý.
- c. Ak sa adaptér používa v automobilovom režime pri vypnutom motore a po určitom čase sa vypne, automobilový technik alebo elektrikár musia skontrolovať, či má elektrický systém vozidla správne výstupné napätie na prevádzku pripojeného adaptéra a počítača ThinkPad. Niektorí výrobcovia automobilov neposkytujú dostatočné napätie (minimálne 11.5 VDC) na prevádzku adaptéra pri plnom zaťažení.

Poznámka: Adaptér je skonštruovaný tak, aby sa pri výskyte chyby vypol a zablokoval. Aby sa adaptér resetoval, musíte odstrániť chybu a odpojiť adaptér minimálne na 10 sekúnd.

Príloha B. Servis a podpora

Nasledujúce informácie popisujú technickú podporu, ktorá je pre váš produkt k dispozícii počas záručnej doby alebo životnosti produktu. Pozrite si Vyhlásenie o obmedzenej záruke spoločnosti Lenovo, kde nájdete úplné vysvetlenie záručných podmienok spoločnosti Lenovo.

Online technická podpora

Online technická podpora sa poskytuje počas životnosti produktu prostredníctvom webovej stránky podpory práce s osobným počítačom na adrese <http://www.lenovo.com/think/support>.

Počas záručnej doby je k dispozícii pomoc pri náhrade alebo výmene chybných komponentov. Okrem toho, ak je na vašom počítači ThinkPad alebo ThinkCentre nainštalovaný voliteľný komponent, môžete mať nárok na servis u zákazníka. Zástupca technickej podpory vám pomôže určiť najlepšiu alternatívu.

Telefonická technická podpora

Inštalačná a konfiguračná podpora prostredníctvom Centra podpory zákazníkov bude zrušená alebo sprístupnená za poplatok podľa uváženia spoločnosti Lenovo po 90 dňoch od stiahnutia produktu z trhu. Ponuky na doplnkovú podporu, vrátane podrobnej pomoci pri inštalácii, sú k dispozícii za formálny poplatok.

Ak chcete pomôcť zástupcovi technickej podpory, poskytnite mu čo najviac z nasledujúcich informácií:

- Názov produktu
- Číslo produktu
- Potvrdenie o nákupe
- Výrobca počítača, model, sériové číslo a príručka
- Presné znenie chybovej správy (ak existuje)
- Opis problému
- Informácie o konfigurácii hardvéru a softvéru vášho systému

Podľa možnosti buďte pri počítači. Váš zástupca technickej podpory by mohol počas telefonátu chcieť, aby ste preskúmali problém.

Zoznam telefónnych čísel do servisu a podpory sa nachádza v časti Príloha C, "Vyhlásenie o obmedzenej záruke spoločnosti Lenovo", na strane 9. Telefónne čísla sa môžu bez oznámenia zmeniť. Aktuálne telefónne čísla nájdete na webovej stránke

<http://www.lenovo.com/think/support> po kliknutí na **Support phone list**. Ak nie je uvedené číslo pre vašu krajinu alebo oblasť, kontaktujte svojho predajcu alebo marketingového zástupcu spoločnosti Lenovo.

Príloha C. Vyhlásenie o obmedzenej záruke spoločnosti Lenovo

LSOLW-00 05/2005

1. časť - Všeobecné podmienky

*Vyhlásenie o obmedzenej záruke obsahuje 1. časť - Všeobecné podmienky, 2. časť - Podmienky platné v jednotlivých krajinách a 3. časť - Záručné informácie. Podmienky časti 2 nahrádzajú alebo menia znenie časti 1. Záruky, ktoré poskytuje spoločnosť Lenovo Group Limited v tomto vyhlásení o obmedzenej záruke, sa vzťahujú len na počítače, ktoré ste kúpili na vlastné použitie, a nie s cieľom ďalšieho predaja. Pojem "Počítač" znamená počítač Lenovo, jeho voľby, komponenty, konverzie, rozšírenia alebo periférne zariadenia alebo ľubovoľnú ich kombináciu. Pojem "Počítač" nezahŕňa softvérové programy, či už nainštalované pri dodávke počítača, nainštalované neskôr alebo inak. **Žiadne ustanovenie vo Vyhlásení o obmedzenej záruke nebude mať vplyv na práva zákazníkov vyplývajúce zo zákona, ktoré nemožno zmluvne odoprieť ani obmedziť.***

Čo táto záruka zahŕňa

Lenovo zaručuje, že každý Počítač 1) je bez chýb v materiáli a spracovaní a 2) vyhovuje oficiálne publikovaným špecifikáciám Lenovo ("Špecifikácie"), ktoré sú k dispozícii na požiadanie. Záručná lehota na počítač začína plynúť dňom pôvodnej inštalácie. Podrobnejšie informácie sú uvedené v časti 3 - Informácie o záruke. Dátum na vašej faktúre alebo účte sa považuje za dátum inštalácie, pokiaľ Lenovo alebo predajca nerozhodnú inak. Pokiaľ Lenovo neuvedie inak, tieto záruky sa používajú len v krajine alebo regióne, kde ste Počítač zakúpili.

TIETO ZÁRUKY SÚ VÝLUČNÝMI ZÁRUKAMI A NAHRÁDZAJÚ VŠETKY ĎALŠIE VYJADRENÉ ALEBO MLČKY PREDPOKLADANÉ ZÁRUKY VRÁTANE, AVŠAK BEZ OBMEDZENIA LEN NA ZÁRUKY ALEBO PODMIENKY OBCHODOVATEĽNOSTI A VHODNOSTI NA URČITÝ ÚČEL. NIEKTORÉ ŠTÁTY ALEBO JURISDIKCIE NEPOVOĽUJÚ VYŇATIE VYJADRENÝCH ALEBO MLČKY PREDPOKLADANÝCH ZÁRUK, TAKŽE VYŠŠIE UVEDENÉ VYŇATIE SA VÁS NEMUSÍ TÝKAŤ. V TAKOM PRÍPADE SA POSKYTOVANÉ ZÁRUKY OBMEDZUJÚ NA DOBU TRVANIA ZÁRUČNEJ DOBY A PO JEJ UPLYNUTÍ UŽ NEPLATIA ŽIADNE ZÁRUKY. NIEKTORÉ ŠTÁTY ALEBO JURISDIKCIE NEPOVOĽUJÚ OBMEDZENIA TÝKAJÚCE SA DĹŽKY TRVANIA MLČKY PREDPOKLADANÝCH ZÁRUK, TAKŽE VYŠŠIE UVEDENÉ OBMEDZENIE SA VÁS NEMUSÍ TÝKAŤ.

Čo táto záruka nezahŕňa

Táto záruka nezahŕňa:

- žiadne predzavedené, dodané spolu s počítačom alebo následne nainštalované softvérové programy;
- chyby z dôvodu nesprávneho používania, nehoda, zmena, nevhodné fyzické alebo operačné prostredie alebo nevhodná údržba zo strany zákazníka;
- chyba spôsobená produktom, za ktorý Lenovo nenesie zodpovednosť; a
- produkty, ktoré nevyrobila spoločnosť Lenovo, vrátane produktov, ktoré spoločnosť Lenovo obstarala a poskytla, prípadne nainštalovala do počítača IBM na vašu žiadosť.

Záruka bude neplatná, ak zákazník odstráni alebo zmení na počítači identifikačné štítky alebo ich časti.

Firma Lenovo nezaručuje neprerušovanú, alebo bezchybnú prevádzku Počítača.

Technická a iná podpora poskytovaná na počítač v záruke, napríklad pomoc pri otázkach typu "ako to vykonať" a otázkach týkajúcich sa inštalácie a nastavenia počítača sa poskytuje **BEZ ZÁRUK AKÉHOKOĽVEK DRUHU**.

Ako si uplatňovať záručný servis

Záručný servis môže poskytovať spoločnosť Lenovo, IBM a váš predajca, pokiaľ má povolenie poskytovať záručný servis, alebo autorizovaný poskytovateľ záručného servisu. Každý z týchto subjektov sa nazýva "Poskytovateľ servisu".

Ak počítač počas záručnej lehoty nefunguje tak, ako je uvedené v záruke, obráťte sa na Poskytovateľa servisu. Ak ste počítač nezaregistrovali v spoločnosti Lenovo, budete musieť predložiť doklad o kúpe, ktorý dokazuje váš nárok na záručný servis.

Ako Lenovo rieši problémy

Ak kontaktujete Poskytovateľa servisu za účelom servisu, ste povinný dodržiavať postupy pri identifikácii a riešení problémov, ktoré určujeme. Počiatočná diagnostika vášho problému môže byť urobená technikom cez telefón alebo elektronicky prístupom na webovú stránku podpory.

Typ záručného servisu vzťahujúceho sa na počítač zákazníka je uvedený v 3. časti s názvom Záručné informácie.

Ste zodpovedný za prevzatie a inštaláciu určených aktualizácií softvéru z webovej lokality podpory alebo z iného elektronického média a za vykonanie pokynov, ktoré poskytuje Poskytovateľ servisu. K aktualizáciám softvéru môžu patriť aktualizácie kódu základného vstupno/výstupného systému (nazývaného "BIOS"), pomocných programov, ovládačov zariadení a iného softvéru.

Ak problém možno vyriešiť inštaláciou jednotky, ktorú môže vymeniť zákazník ("CRU") (napríklad klávesnica, myš, reproduktory, pamäť, pevný disk), váš Poskytovateľ servisu vám dodá takéto diely CRU na inštaláciu.

Ak počítač počas záručnej lehoty nefunguje tak, ako je uvedené v záruke, a problém sa nedá vyriešiť telefonicky alebo elektronicky, aktualizáciou aktualizácií softvéru alebo prostredníctvom CRU, váš Poskytovateľ servisu podľa uváženia buď 1) počítač opraví, aby fungoval tak, ako je uvedené v záruke alebo 2) vymení počítač za iný, ktorý je minimálne funkčným ekvivalentom pôvodného počítača. Ak váš Poskytovateľ servisu nedodrží vyššie uvedený postup, vzniká vám nárok na vrátenie počítača v mieste nákupu a môžete dostať naspäť peniaze v pôvodnej výške, ktorú ste zaplatili za počítač.

Ako súčasť záručného servisu, váš Poskytovateľ servisu tiež môže nainštalovať vybrané inžinierske zmeny, ktoré sa týkajú Počítača.

Výmena počítača alebo jeho časti

Ak v rámci záručného servisu dôjde k výmene počítača alebo jeho časti, daná časť, ktorú váš Poskytovateľ servisu vymieňa, sa stáva vlastníctvom spoločnosti Lenovo a náhradný diel sa stáva vašim vlastníctvom. Zákazník prehlasuje, že všetky odstránené diely sú pôvodné a nezmenené. Náhradný diel nemusí byť nový, ale bude správne fungovať a bude prinajmenšom funkčným ekvivalentom vymeneného dielu. Náhradný diel nadobudne štatút záručného servisu vymeneného dielu.

Ďalšie povinnosti zákazníka

Predtým, ako váš Poskytovateľ servisu vymení počítač alebo diel, musíte súhlasiť s odstránením všetkých vlastností, dielov, volieb, zmien a pripojení, ktorých sa netýka záruka.

Zákazník sa ďalej zaväzuje, že:

1. zabezpečí, aby sa na počítač nevzťahovali žiadne právne záväzky ani obmedzenia, ktoré by bránili jeho výmene;
2. získate oprávnenie od vlastníka počítača na opravu počítača prostredníctvom vášho Poskytovateľa servisu, ktorý nevlastníte a
3. ak je to možné, pred poskytnutím servisu:
 - a. vykonáte procedúry podľa požiadaviek servisu, ktorý poskytuje váš Poskytovateľ servisu;
 - b. vykoná zálohy alebo zabezpečí všetky programy, údaje a fondy nachádzajúce sa v počítači;
 - c. poskytne vášmu Poskytovateľovi servisu dostatočný, voľný a bezpečný vstup do svojich priestorov, tak aby spoločnosť Lenovo mohla plniť svoje záväzky.
4. (a) zabezpečiť, aby všetky informácie o identifikovaných alebo identifikovateľných osobách (osobné údaje) boli z počítača odstránené (pokiaľ je to technicky možné), (b) umožniť vášmu Poskytovateľovi servisu, aby vo vašom mene spracoval zostávajúce osobné údaje podľa uváženia vášho Poskytovateľa servisu, tak aby si mohol plniť svoje záväzky vyplývajúce z tohto vyhlásenia o obmedzenej záruke (súčasťou týchto záväzkov môže byť dodanie počítača s cieľom uvedeného spracovania do iných servisných stredísk vo svete), a (c) zabezpečiť, aby takéto spracovanie zodpovedalo príslušným zákonom, ktoré sa vzťahujú na takéto osobné údaje.

Obmedzenie zodpovednosti

Spoločnosť Lenovo zodpovedá za stratu alebo poškodenie vášho počítača, len ak je tento 1) v držbe vášho Poskytovateľa servisu alebo sa nachádza 2) v stave tranzitu, v prípadoch, keď Lenovo hradí dopravu.

Spoločnosť Lenovo ani váš Poskytovateľ servisu nezodpovedajú za vaše utajené, chránené alebo osobné informácie, ktoré sa nachádzajú v počítači, ktorý z akéhokoľvek dôvodu vrátite. Pred vrátením počítača je potrebné všetky uvedené údaje z počítača odstrániť.

Môžu sa vyskytnúť také skutočnosti, pri ktorých z dôvodu zlyhania na strane Lenovo alebo iného záväzku máte právo požadovať náhradu škôd od Lenovo. V každom takom prípade, bez ohľadu na dôvod, na základe ktorého vám nárok požadovať náhradu od Lenovo vznikol (vrátane zásadného porušenia, nedbanlivosti, neporozumenia alebo inej zmluvnej požiadavky alebo požiadavky na základe deliktu), okrem zodpovednosti, ktorá sa nedá odrieknuť alebo obmedziť príslušnými zákonmi, spoločnosť Lenovo je zodpovedná len za

1. úraz (vrátane smrti) a poškodenia nehnuteľného majetku a hmotného osobného majetku, za ktorý právne zodpovedá spoločnosť Lenovo; a
2. súčtu akýchkoľvek iných aktuálnych priamych poškodení až do výšky výdavkov za počítač, ktorý je predmetom nároku.

Tento limit sa tiež týka dodávateľov a predajcov spoločnosti Lenovo a tiež vášho Poskytovateľa servisu. Je to maximum, za ktoré sú spoločnosť Lenovo, jej dodávatelia, predajcovia a váš Poskytovateľ servisu kolektívne zodpovední.

V ŽIADNOM PRÍPADE SPOLOČNOSŤ LENOVO, JEJ DODÁVATELIA, PREDAJCOVIA ANI POSKYTOVATELIA SERVISU NIE SÚ ZODPOVEDNÍ ZA ŽIADNE Z NASLEDUJÚCEHO, AJ KEĎ BOLI O TEJTO MOŽNOSTI INFORMOVANÍ: 1) NÁROKY TRETEJ STRANY VOČI VÁM ZA ŠKODY (INÉ AKO TIE, KTORÉ SÚ UVEDENÉ V PRVOM ODSTAVCI UVEDENOM VYŠŠIE); 2) STRATU ALEBO POŠKODENIE ÚDAJOV; 3) ZVLÁŠTNE, VEDĽAJŠIE ALEBO NEPRIAME ŠKODY ALEBO ZA ŽIADNE NÁSLEDNÉ EKONOMICKÉ ŠKODY ALEBO 4) STRATU ZISKU, VÝNOSOV Z PODNIKANIA, POVESTI ALEBO OČAKÁVANÝCH ÚSPOR. NIEKTORÉ ŠTÁTY ALEBO JURISDIKCIE

NEUMOŽŇUJÚ VYLÚČENIE ALEBO OBMEDZENIE VEDĽAJŠÍCH ALEBO NÁSLEDNÝCH ŠKÔD, TAKŽE VYŠŠIE UVEDENÉ OBMEDZENIE ALEBO VYLÚČENIE SA VÁS NEMUSÍ TÝKAŤ.

Platné zákony

Vy ako zákazník i spoločnosť Lenovo spoločne súhlasíte s uplatňovaním zákonov štátu, v ktorom ste získali počítač, pričom tieto zákony sa používajú pri výklade a uplatňovaní práv, povinností a záväzkov zákazníka i spoločnosti Lenovo ktoré vznikli alebo akýmkoľvek spôsobom súvisia s predmetom tohto vyhlásenia o obmedzenej záruke bez ohľadu na konflikt so zásadami práva.

TIETO ZÁRUKY POSKYTUJÚ ZÁKAZNÍKOVÍ KONKRÉTNE ZÁKONNÉ PRÁVA, PRIČOM ZÁKAZNÍK MÔŽE MAŤ AJ INÉ PRÁVA, KTORÉ SA MÔŽU V JEDNOTLIVÝCH ŠTÁTOCH ALEBO JURISDIKCIÁCH LÍŠIŤ.

Jurisdikcia

Všetky práva, záväzky a povinnosti spoločnosti IBM podliehajú súdom krajiny, v ktorej bol počítač zakúpený.

2. časť - Podmienky platné v jednotlivých krajinách

AMERIKY

ARGENTÍNA

Jurisdikcia: *Za prvú vetu sa pridáva:*

Všetky spory vyplývajúce z Vyhlásenia o obmedzenej záruke budú patriť do výlučnej právomoci Riadneho obchodného súdu mesta Buenos Aires.

BOLÍVIA

Jurisdikcia: *Za prvú vetu sa pridáva:*

Všetky spory vyplývajúce z Vyhlásenia o obmedzenej záruke budú patriť do výlučnej právomoci súdov mesta La Paz.

BRAZÍLIA

Jurisdikcia: *Za prvú vetu sa pridáva:*

Všetky súdne spory, vyplývajúce z tohto vyhlásenia o obmedzenej záruke budú prejednávané výlučne súdom v Rio de Janeiro, RJ.

ČILE

Jurisdikcia: *Za prvú vetu sa pridáva:*

Všetky spory vyplývajúce z Vyhlásenia o obmedzenej záruke budú patriť do výlučnej právomoci občianskych súdov mesta Santiago.

KOLUMBIA

Jurisdikcia: *Za prvú vetu sa pridáva:*

Všetky spory vyplývajúce z Vyhlásenia o obmedzenej záruke budú patriť do výlučnej právomoci sudcov Kolumbijskej republiky.

EKVÁDOR

Jurisdikcia: *Za prvú vetu sa pridáva:*

Všetky spory vyplývajúce z Vyhlásenia o obmedzenej záruke budú patriť do výlučnej právomoci sudcov mesta Quito.

MEXIKO

Jurisdikcia: *Za prvú vetu sa pridáva:*

Všetky spory vyplývajúce z Vyhlásenia o obmedzenej záruke budú patriť do výlučnej právomoci federálnych súdov mesta Mexico City vo Federálnom okrsku.

PARAGUAJ

Jurisdikcia: *Za prvú vetu sa pridáva:*

Všetky spory vyplývajúce z Vyhlásenia o obmedzenej záruke budú patriť do výlučnej právomoci súdov mesta Asuncion.

PERU

Jurisdikcia: *Za prvú vetu sa pridáva:*

Všetky spory vyplývajúce z Vyhlásenia o obmedzenej záruke budú patriť do výlučnej právomoci sudcov a tribunálov justičného okresu mesta Lima, Cercado.

Obmedzenie zodpovednosti: *Na koniec tohto článku sa pridáva:*

V súlade s článkom 1328 peruánskeho občianskeho zákonníka sa obmedzenia a vylúčenia špecifikované v tomto odseku nebudú týkať škôd spôsobených úmyselným protiprávnym konaním Lenovo ("dolo") alebo hrubej nedbalosti ("culpa inexcusable").

URUGUAJ

Jurisdikcia: *Za prvú vetu sa pridáva:*

Všetky spory vyplývajúce z Vyhlásenia o obmedzenej záruke budú patriť do výlučnej právomoci súdov mesta Montevideo.

VENEZUELA

Jurisdikcia: *Za prvú vetu sa pridáva:*

Všetky spory vyplývajúce z Vyhlásenia o obmedzenej záruke budú patriť do výlučnej právomoci súdov hlavného mesta Caracas.

SEVERNÁ AMERIKA

Ako si nárokovať záručný servis: *Do tohto článku sa pridáva:*

IBM poskytuje záručný servis v Kanade alebo v Spojených štátoch na telefónnom čísle 1-800-IBM-SERV (426-7378).

KANADA

Obmedzenie zodpovednosti: *1. bod tohto článku sa nahrádza týmto:*

1. škody v súvislosti s úrazom (vrátane úrazov so smrteľnými následkami) alebo fyzickým poškodením nehnuteľného a hnutelného majetku, spôsobené nedbanlivosťou spoločnosti Lenovo; a

Platné zákony: *Slovné spojenie "zákony krajiny, v ktorej bol počítač zakúpený" v prvej vete sa nahrádza slovným spojením:*

zákony v provincii Ontário.

SPOJENÉ ŠTÁTY

Platné zákony: *Slovné spojenie "zákony krajiny, v ktorej bol počítač zakúpený" v prvej vete sa nahrádza slovným spojením:*

zákony štátu New York.

PACIFICKÁ ÁZIA

AUSTRÁLIA

Na čo sa vzťahuje táto záruka: *K tejto časti sa pridáva nasledujúci odsek:*

Záruky uvedené v tomto odseku dopĺňajú všetky ostatné práva vyplývajúce zo Zákona o obchodnej praxi z r. 1974 alebo iných podobných zákonov a obmedzujú sa len na rozsah povolený platnou legislatívou.

Obmedzenie zodpovednosti:*Do tohto článku sa pridáva:*

Tam, kde spoločnosť Lenovo porušila podmienky alebo záruky predpokladané zákonom o obchodnej praxi z r. 1974 (Trade Practices Act) alebo inú podobnú legislatívu, sa zodpovednosť spoločnosti Lenovo obmedzuje na opravu alebo výmenu výrobku alebo dodávku porovnateľného výrobku. Ak sa podmienky alebo záruky vzťahujú na právo predaja, nerušené vlastníctvo alebo bezchybný právny titul alebo bol tovar zaobstaraný zvyčajným spôsobom na osobné potreby, použitie v domácnosti alebo na spotrebu, v tomto odseku sa neuplatňuje žiadne obmedzenie.

Platný zákon: *Nasledujúce nahrádza "zákony krajiny, v ktorej ste získali Počítač" v prvej vete:*

zákony štátu, alebo územia.

KAMBODŽA A LAOS

Platné zákony: *Slovné spojenie "zákony krajiny, v ktorej bol počítač zakúpený" v prvej vete sa nahrádza slovným spojením:*

zákony štátu New York v Spojených štátoch amerických.

KAMBODŽA, INDONÉZIA A LAOS

Rozhodcovské konanie: *Pod tento nadpis sa pridáva:*

Spory vyplývajúce z Vyhlásenia o obmedzenej záruke bude nakoniec rozhodovať rozhodcovský súd, ktorý sa bude konať v Singapure v súlade s rozhodcovskými právnymi predpismi Medzinárodného rozhodcovského centra v Singapure (ďalej "právne predpisy SIAC") platnými v čase konania. Výrok rozhodcovského súdu bude konečný a záväzný pre obe strany bez možnosti odvolania, bude vyhotovený v písomnej forme a bude obsahovať zistený skutkový stav a právne závery.

Rozhodovať budú traja rozhodcovia, pričom každá strana sporu bude mať nárok vymenovať jedného rozhodcu. Takto vymenovaní dvaja rozhodcovia vymenujú tretieho rozhodcu, ktorý bude mať funkciu predsedu konania. V prípade, že miesto predsedu zostane prázdne, obsadí ho prezident SIAC. Ostatné voľné miesta obsadí príslušná strana sporu. Pojednávania budú pokračovať v bode, v ktorom došlo k uvoľneniu miesta.

Ak jedna zo strán sporu odmietne alebo z iného dôvodu nevymenuje rozhodcu do 30 dní odo dňa vymenovania rozhodcu druhou stranou, prvý vymenovaný rozhodca sa za predpokladu právoplatného a riadneho vymenovania stane jediným rozhodcom.

Jazykom všetkých pojednávanií vrátane všetkých dokumentov predložených na týchto pojednávaniach bude anglický jazyk. Anglická jazyková verzia Vyhlásenia o obmedzenej záruke bude mať prednosť pred všetkými ostatnými jazykovými verziami.

Zvláštny správny región Číny HONGKONG A MAKAO

Platné zákony: *Slovné spojenie "zákony krajiny, v ktorej bol počítač zakúpený" v prvej vete sa nahrádza slovným spojením:*

zákony zvláštneho správneho regiónu Číny Hongkong.

INDIA

Obmedzenie zodpovednosti: *Nasledovne nahrádza body 1 a 2 tohto odseku:*

1. zodpovednosť za úrazy (vrátane úrazov so smrteľnými následkami) alebo škody na nehnuteľnom a hnutelnom majetku sa obmedzuje len na prípady spôsobené nedbanlivosťou spoločnosti Lenovo; a
2. na iné skutočné škody vzniknuté v dôsledku nečinnosti Lenovo podľa tohto vyhlásenia o obmedzenej záruke alebo v priamej súvislosti s ním, sumu, ktorú ste zaplatili za daný počítač, ktorý je predmetom vymáhania škody.

Rozhodcovské konanie: *Pod tento nadpis sa pridáva:*

Spory vyplývajúce z Vyhlásenia o obmedzenej záruke bude nakoniec rozhodovať rozhodcovský súd, ktorý sa bude konať v Bangalore v Indii v súlade s indickými zákonmi platnými v čase konania. Výrok rozhodcovského súdu bude konečný a záväzný pre obe strany bez možnosti odvolania, bude vyhotovený v písomnej forme a bude obsahovať zistený skutkový stav a právne závery.

Rozhodovať budú traja rozhodcovia, pričom každá strana sporu bude mať nárok vymenovať jedného rozhodcu. Taktó vymenovaní dvaja rozhodcovia vymenujú tretieho rozhodcu, ktorý bude mať funkciu predsedu konania. V prípade, že miesto predsedu zostane prázdne, obsadí ho prezident indického výboru Bar Council. Ostatné voľné miesta obsadí príslušná strana sporu. Pojednávania budú pokračovať v bode, v ktorom došlo k uvoľneniu miesta.

Ak jedna zo strán sporu odmietne alebo z iného dôvodu nevymenuje rozhodcu do 30 dní odo dňa vymenovania rozhodcu druhou stranou, prvý vymenovaný rozhodca sa za predpokladu právoplatného a riadneho vymenovania stane jediným rozhodcom.

Jazykom všetkých pojednávanií vrátane všetkých dokumentov predložených na týchto pojednávaniach bude anglický jazyk. Anglická jazyková verzia Vyhlásenia o obmedzenej záruke bude mať prednosť pred všetkými ostatnými jazykovými verziami.

JAPONSKO

Platný zákon: *K tejto časti sa pridáva nasledujúca veta:*

Všetky prípadné pochybnosti v súvislosti s týmto vyhlásením o obmedzenej záruke budú zúčastnené strany v prvom rade riešiť v dobrej viere a v súlade s princípom vzájomnej dôvery.

MALAJZIA

Obmedzenie zodpovednosti: Slovo **ŠPECIÁLNE** v 3. bode piateho odseku sa vymazáva.

NOVÝ ZÉLAND

Na čo sa vzťahuje táto záruka: *K tejto časti sa pridáva nasledujúci odsek:*

Záruky uvedené v tomto článku dopĺňajú práva, ktoré má zákazník podľa Zákona o spotrebiteľských zárukách z r. 1993 alebo iných zákonov, ktoré nemožno vyňať ani obmedziť. Zákon Consumer Guarantees Act 1993 sa nepoužije s ohľadom na tovary, ktoré poskytuje spoločnosť Lenovo, ak požadujete tovar pre také účely podnikania, ako je to definované v zákone.

Obmedzenie zodpovednosti: *Do tohto článku sa pridáva:*

Pokiaľ sa počítače neobstarávajú na obchodné účely podľa definície v Zákone o spotrebiteľských zárukách z r. 1993, obmedzenia v tomto článku podliehajú obmedzeniam v uvedenom zákone.

ČÍNSKA ĽUDOVÁ REPUBLIKA (ČĽR)

Platné zákony: *Slovné spojenie "zákony krajiny, v ktorej bol počítač zakúpený" v prvej vete sa nahrádza slovným spojením:*

zákony štátu New York v Spojených štátoch amerických (s výnimkou, ak miestne zákony vyžadujú iné).

FILIPÍNY

Obmedzenie zodpovednosti: *3. bod piateho odseku sa nahrádza týmto:*

ŠPECIÁLNE (VRÁTANE MALÝCH AJ VEĽKÝCH ŠKÔD), MORÁLNE, NÁHODNÉ ALEBO NEPRIAME ŠKODY ZA NÁSLEDNÉ HOSPODÁRSKE ŠKODY ALEBO

Rozhodcovské konanie: Pod tento nadpis sa pridáva:

Spory vyplývajúce z Vyhlásenia o obmedzenej záruke bude nakoniec rozhodovať rozhodcovský súd, ktorý sa bude konať v hlavnom meste Manila na Filipínach v súlade s

filipínskymi zákonmi platnými v čase konania. Výrok rozhodcovského súdu bude konečný a záväzný pre obe strany bez možnosti odvolania, bude vyhotovený v písomnej forme a bude obsahovať zistený skutkový stav a právne závery.

Rozhodovať budú traja rozhodcovia, pričom každá strana sporu bude mať nárok vymenovať jedného rozhodcu. Taktó vymenovaní dvaja rozhodcovia vymenujú tretieho rozhodcu, ktorý bude mať funkciu predsedu konania. V prípade, že miesto predsedu zostane prázdne, obsadí ho prezident Filipínskeho centra na rozhodovanie v sporných záležitostiach, Inc. Ostatné voľné miesta obsadí príslušná strana sporu. Pojednávania budú pokračovať v bode, v ktorom došlo k uvoľneniu miesta.

Ak jedna zo strán sporu odmietne alebo z iného dôvodu nevymenuje rozhodcu do 30 dní odo dňa vymenovania rozhodcu druhou stranou, prvý vymenovaný rozhodca sa za predpokladu právoplatného a riadneho vymenovania stane jediným rozhodcom.

Jazykom všetkých pojednávanií vrátane všetkých dokumentov predložených na týchto pojednávaniach bude anglický jazyk. Anglická jazyková verzia Vyhlásenia o obmedzenej záruke bude mať prednosť pred všetkými ostatnými jazykovými verziami.

SINGAPUR

Obmedzenie zodpovednosti: *Slová "ŠPECIÁLNE" a "HOSPODÁRSKE" v 3. bode piateho odseku sa vymazávajú.*

EURÓPA, STREDNÝ VÝCHOD, AFRIKA (krajiný EMEA)

TIETO SLOVNÉ SPOJENIA PLATIA VO VŠETKÝCH KRAJINÁCH EMEA:

Ustanovenia tohto Vyhlásenia o obmedzenej záruke sa použijú na počítače zakúpené od spoločnosti Lenovo alebo predajcu spoločnosti Lenovo.

Ako si nárokovať záručný servis:

V Západnej Európe (Andorre, Rakúsku, Belgicku, na Cypruse, v Českej republike, Dánsku, Estónsku, Fínsku, Francúzsku, Nemecku, Grécku, Maďarsku, na Islande, v Írsku, Taliansku, Lotyšsku, Lichtenštajnsku, Litve, Luxembursku, na Malte, v Monaku, Holandsku, Nórsku, Poľsku, Portugalsku, San Maríne, na Slovensku, v Slovinsku, Španielsku, Švédsku, Švajčiarsku, Spojenom kráľovstve, štáte Vatikán a každej krajine, ktorá následne vstúpi do Európskej únie od dátumu vstupu) sa pridáva tento odsek:

Záruka na počítače zakúpené v Západnej Európe bude platiť vo všetkých západoeurópskych krajinách za predpokladu, že tieto počítače boli v uvedených krajinách ohlásené a prístupné.

Ak ste kúpili počítač v jednej z vyššie uvedených západoeurópskych krajín, máte nárok na záručný servis na tento počítač, ktorý sa bude poskytovať vo vyššie uvedených štátoch, od vášho Poskytovateľa servisu, pričom spoločnosť Lenovo oznámila predaj a prístupnila počítač v štáte, v ktorom žiadate poskytnutie servisu.

Ak ste kúpili počítač v týchto štátoch: Albánsko, Arménsko, Bielorusko, Bosna a Hercegovina, Bulharsko, Chorvátsko, Česká republika, Gruzínsko, Maďarsko, Kazachstan, Kirgizsko, Juhoslovanská zväzová republika, bývalá Juhoslovanská republika Macedónsko (FYROM), Moldavsko, Poľsko, Rumunsko, Rusko, Slovenská republika, Slovinsko alebo Ukrajina, máte nárok na záručný servis na tento počítač, ktorý sa bude poskytovať vo vyššie uvedených štátoch, za predpokladu, že spoločnosť Lenovo oznámila predaj a prístupnila počítač v štáte, v ktorom žiadate poskytnutie servisu.

Ak ste kúpili počítač v štáte v oblasti Blízkeho východu alebo v Afrike, máte nárok záručný servis na tento počítač od Poskytovateľa servisu e v štáte nákupu, za predpokladu, že

spoločnosť Lenovo oznámila predaj a sprístupnila počítač v štáte, v ktorom žiadate poskytnutie servisu. Záručný servis v Afrike sa poskytuje do vzdialenosti 50 km od Poskytovateľa servisu. Náklady na dopravu počítača, ktorý sa nachádza vo vzdialenosti nad 50 km od Poskytovateľa servisu, znáša zákazník.

Platné zákony:

Slovné spojenie "zákony krajiny, v ktorej si zákazník zakúpi počítač" sa nahrádza slovným spojením:

1) "rakúske zákony" v **Albánsku, Arménsku, Azerbajdžane, Bielorusku, Bosne-Hercegovine, Bulharsku, Chorvátsku, Gruzínsku, Maďarsku, Kazachstane, Kirgizsku, FJR Macedónsko, Moldavsku, Poľsku, Rumunsku, Rusku, na Slovensku, v Slovinsku, Tadžikistane, Turkménsku, na Ukrajine, v Uzbekistane a FR Juhoslávia;** 2) "francúzske zákony" v **Alžírsku, Benine, Burkine Faso, Kamerune, Kapverdských ostrovoch, Stredoafrickej republike, Čade, Komoroch, Konžskej republike, Džibuti, Konžskej demokratickej republike, Rovníkovej Guinei, Francúzskej Guiane, Francúzskej Polynézii, Gabune, Gambii, Guinei, Guinei-Bissau, na Pobreží Slonoviny, v Libanone, na Madagaskare, v Mali, Mauretánii, na Mauríciu, Mayotte, Maroku, Novej Kaledónii, Nigeri, Reunione, Senegale, na Seychelských ostrovoch, v Togu, Tunise, Vanuatu a Wallise & Futuna;** 3) "fínske zákony" v **Estónsku, Lotyšsku a Litve;** 4) "anglické zákony" v **Angole, Bahrajne, Botswane, Burundi, Egypte, Eritrei, Etiópii, Ghane, Jordánsku, Keni, Kuvajte, Libérii, Malawi, na Malte, v Mozambiku, Nigérii, Ománe, Pakistane, Katare, Rwande, Sao Tome, Saudskej Arábii, Sierra Leone, Somálsku, Tanzánii, Ugande, Spojených arabských emirátoch, Spojenom kráľovstve, na Západnom Brehu/Gaze, v Jemene, Zambii a Zimbabwe;** a 5) "juhoafrické zákony" v **Južnej Afrike, Namíbi, Lesothe a Svazijsku.**

Jurisdikcia: *Do tohto článku sa pridávajú nasledujúce výnimky:*

1) V **Rakúsku** budú všetky spory vyplývajúce z Vyhlásenia o obmedzenej záruke a s ním súvisiace vrátane jeho existencie patriť do právomoci príslušného súdu vo Viedni v Rakúsku (vnútorné mesto); 2) v **Angole, Bahrajne, Botswane, Burundi, Egypte, Eritrei, Etiópii, Ghane, Jordánsku, Keni, Kuvajte, Libérii, Malawi, na Malte, v Mozambiku, Nigérii, Ománe, Pakistane, Katare, Rwande, Sao Tome, Saudskej Arábii, Sierra Leone, Somálsku, Tanzánii, Ugande, Spojených arabských emirátoch, na Západnom brehu/Gaze, v Jemene, Zambii a Zimbabwe** budú všetky spory vyplývajúce z Vyhlásenia o obmedzenej záruke alebo súvisiace s jeho plnením vrátane skrátených konaní podliehať výlučnej jurisdikcii anglických súdov; 3) v **Belgicku a Luxembursku** budú jedinými kompetentnými pre všetky spory vyplývajúce z Vyhlásenia o obmedzenej záruke alebo súvisiace s jeho interpretáciou alebo plnením zákony a súdy hlavného mesta krajiny, v ktorej zákazník sídli a/alebo sídli jeho firma; 4) vo **Francúzsku, Alžírsku, Benine, Burkine Faso, Kamerune, na Kapverdských ostrovoch, v Stredoafrickej republike, Čade, Komoroch, Konžskej republike, Džibuti, Konžskej demokratickej republike, Rovníkovej Guinei, Francúzskej Guiane, Francúzskej Polynézii, Gabune, Gambii, Guinei, Guinei-Bissau, na Pobreží Slonoviny, v Libanone, na Madagaskare, v Mali, Mauretánii, na Mauríciu, v Mayotte, Maroku, Novej Kaledónii, Nigeri, Reunione, Senegale, na Seychelských ostrovoch, v Togu, Tunise, Vanuatu a Wallise & Futuna** bude príslušným súdom pre všetky spory vyplývajúce z Vyhlásenia o obmedzenej záruke alebo súvisiace s jeho porušením či plnením vrátane skrátených konaní Parížsky obchodný súd; 5) v **Rusku** bude príslušným súdom pre všetky spory vyplývajúce alebo súvisiace s interpretáciou, porušením, vypovedaním alebo anulovaním plnenia Vyhlásenia o obmedzenej záruke Moskovský rozhodcovský súd; 6) V **Južnej Afrike, Namíbi, Lesothe a Svazijsku** sa obe zmluvné strany zaväzujú, že všetky spory súvisiace s Vyhlásením o obmedzenej záruke sa budú predkladať do jurisdikcie Najvyššieho súdu v Johannesburgu; 7) v **Turecku** budú o sporoch vyplývajúcich alebo súvisiacich s Vyhlásením o obmedzenej záruke rozhodovať Ústredné istanbulske súdy (Sultanahmet) a istanbulske výkonné direktoriáty Tureckej republiky; 8) v každej z ďalších uvedených krajín bude o všetkých právnych nárokoch vyplývajúcich z Vyhlásenia o obmedzenej záruke rozhodovať výlučne príslušný súd a) Atén pre **Grécko**, b) Tel Avivu-Jaffy

pre Izrael, c) Milána pre Taliansko, d) Lisabonu pre Portugalsko a e) Madridu pre Španielsko; a 9) v Spojenom kráľovstve sa obe zmluvné strany zaväzujú predkladať všetky spory súvisiace s Vyhlásením o obmedzenej záruke do jurisdikcie anglických súdov.

Rozhodcovské konanie: *Pod tento nadpis sa pridáva:*

V Albánsku, Arménsku, Azerbajdžane, Bielorusku, Bosne-Hercegovine, Bulharsku, Chorvátsku, Maďarsku, Kazachstane, Kirgizsku, FJR Macedónsko, Moldavsku, Poľsku, Rumunsku, Rusku, na Slovensku, v Slovinsku, Tadžikistane, Turkménsku, na Ukrajine, v Uzbekistane a FR Juhoslávia budú o všetkých sporoch vyplývajúcich z Vyhlásenia o obmedzenej záruke alebo súvisiacich s jeho porušením, vypovedaním alebo neplatnosťou nakoniec rozhodovať na základe právnych predpisov Rozhodcovského a zmierovacieho medzinárodného rozhodcovského centra Federálnej hospodárskej komory vo Viedni (viedenské pravidlá) traja rozhodcovia vymenovaní v súlade s uvedenými pravidlami. Rozhodcovské konanie sa bude konať vo Viedni v Rakúsku a úradným jazykom pojednávania bude anglický jazyk. Výrok rozhodcov bude konečný a záväzný pre obe strany. Zmluvné strany sa preto podľa odseku 598 (2) rakúskeho zákonníka o občianskom konaní výslovne zriekajú uplatnenia odseku 595 (1) číslo 7 tohto zákonníka. Spoločnosť Lenovo však môže zorganizovať konania na príslušnom súde v krajine inštalácie.

V Estónsku, Lotyšsku a Litve bude o všetkých sporoch vyplývajúcich z Vyhlásenia o obmedzenej záruke nakoniec rozhodovať rozhodcovské konanie, ktoré sa bude konať v Helsinkách vo Fínsku v súlade s fínskymi rozhodcovskými právnymi predpismi platnými v čase konania. Každá zo strán sporu vymenuje jedného rozhodcu. Títo rozhodcovia potom spoločne vymenujú predsedu. Ak sa rozhodcovia nedohodnú na predsedovi, vymenuje ho Ústredná obchodná komora v Helsinkách.

EURÓPSKA ÚNIA (EÚ)

VO VŠETKÝCH KRAJINÁCH EÚ PLATIA TIETO PODMIENKY:

Záruka na počítače zakúpené v krajinách EÚ platí vo všetkých krajinách EÚ za predpokladu, že počítače boli v týchto krajinách ohlásené a sprístupnené.

Ako si nárokovať záručný servis: *Do tohto článku sa pridáva:*

Ak chcete využívať záručný servis od IBM v krajinách EÚ, pozrite si telefónny zoznam v Časti 3 - Záručné informácie.

Servis spoločnosti IBM možno kontaktovať na nasledujúcej adrese:

IBM Warranty & Service Quality Dept. C
PO Box 30
Spango Valley
Greenock
Scotland PA16 0AH

ZÁKAZNÍCI

Zákazníci majú zákonné práva na základe platnej národnej legislatívy, ktorou sa riadi predaj spotrebného tovaru. Tieto práva nie sú ovplyvnené zárukami poskytovanými vo Vyhlásení o obmedzenej záruke.

RAKÚSKO, DÁNSKO, FÍNSKO, GRÉCKO, TALIANSKO, HOLANDSKO, NÓRSKO, PORTUGALSKO, ŠPANIELSKO, ŠVÉDSKO A ŠVAJČIARSKO

Obmedzenie zodpovednosti: *Podmienky v tomto článku ako celku sa nahrádzajú týmto:*

S výnimkou, ak záväzná legislatíva neuvádza inak:

1. zodpovednosť Lenovo za škody a straty, ktoré môžu vzniknúť v dôsledku plnenia záväzkov na základe alebo v súvislosti s týmto vyhlásením o obmedzenej záruke alebo z iného dôvodu súvisiaceho s týmto vyhlásením o obmedzenej záruke; sa obmedzuje na náhradu iba takých škôd a strát, ktoré boli preukázané a ktoré vznikli v priamom dôsledku

neplnenia týchto záväzkov (ak škodu spôsobila spoločnosť Lenovo) alebo z iného dôvodu, do maximálnej výšky, ktorú ste zaplatili za počítač.

Vyššie uvedené obmedzenie sa nevzťahuje na škody v súvislosti s úrazmi (vrátane úrazov so smrteľnými následkami) a na škody na nehnuteľnom a hnuťelnom majetku, za ktoré spoločnosť Lenovo nesie právnu zodpovednosť.

- V ŽIADNOM PRÍPADE SPOLOČNOSŤ LENOVO, JEJ DODÁVATELIA, PREDAJCOVIA ALEBO POSKYTOVATELIA SERVISU NEZODPOVEDAJÚ ZA ŽIADNE Z NASLEDUJÚCEHO, AJ KEĎ BOLI O TEJTO MOŽNOSTI INFORMOVANÍ: 1) STRATA ALEBO POŠKODENIE ÚDAJOV; 2) VEDĽAJŠIE ALEBO NEPRIAME ŠKODY ALEBO ZA ŽIADNE NÁSLEDNÉ EKONOMICKÉ ŠKODY; 3) STRATU ZISKU, AJ KEĎ VZNIKLI AKO PRIAMY DÔSLEDOK UDALOSTI, KTORÁ GENEROVALA ŠKODY; ALEBO 4) OBCHODNÚ STRATU, STRATU VÝNOSOV, POVESTI ALEBO PREDPOKLADANÝCH ÚSPOR.**

FRANCÚZSKO A BELGICKO

Obmedzenie zodpovednosti: *Podmienky v tomto článku ako celku sa nahrádzajú týmto:*

S výnimkou, ak záväzná legislatíva neuvádza inak:

- Zodpovednosť spoločnosti Lenovo za škody a straty, ktoré môžu vzniknúť v dôsledku plnenia záväzkov Lenovo na základe alebo v súvislosti s týmto vyhlásením o obmedzenej záruke, sa obmedzuje na náhradu iba takých škôd a strát, ktoré boli preukázané a ktoré vznikli v priamom dôsledku neplnenia týchto záväzkov (ak škodu spôsobila spoločnosť Lenovo), do maximálnej výšky sumy, ktorú ste zaplatili za počítač, ktorý spôsobil škody.

Vyššie uvedené obmedzenie sa nevzťahuje na škody v súvislosti s úrazmi (vrátane úrazov so smrteľnými následkami) a na škody na nehnuteľnom a hnuťelnom majetku, za ktoré spoločnosť Lenovo nesie právnu zodpovednosť.

- V ŽIADNOM PRÍPADE SPOLOČNOSŤ LENOVO, JEJ DODÁVATELIA, PREDAJCOVIA ALEBO POSKYTOVATELIA SERVISU NEZODPOVEDAJÚ ZA ŽIADNE Z NASLEDUJÚCEHO, AJ KEĎ BOLI O TEJTO MOŽNOSTI INFORMOVANÍ: 1) STRATA ALEBO POŠKODENIE ÚDAJOV; 2) VEDĽAJŠIE ALEBO NEPRIAME ŠKODY ALEBO ZA ŽIADNE NÁSLEDNÉ EKONOMICKÉ ŠKODY; 3) STRATU ZISKU, AJ KEĎ VZNIKLI AKO PRIAMY DÔSLEDOK UDALOSTI, KTORÁ GENEROVALA ŠKODY; ALEBO 4) OBCHODNÚ STRATU, STRATU VÝNOSOV, POVESTI ALEBO PREDPOKLADANÝCH ÚSPOR.**

TIETO PODMIENKY PLATIA V UVEDENÝCH KRAJINÁCH:

RAKÚSKO

Ustanovenia Vyhlásenia o obmedzenej záruke nahrádzajú všetky platné zákonné záruky.

Čo táto záruka zahŕňa: *Prvú vetu prvého odseku tohto článku nahrádza:*

Záruka na počítače Lenovo zahŕňa funkčnosť počítača pri bežnom používaní a súlad počítača s jeho špecifikáciami.

Do tohto článku sa pridávajú nasledujúce odseky:

Obmedzujúcou dobou pre spotrebiteľov pri jednaní o porušení záruky je zákonná doba ako minimum. V prípade, že váš Poskytovateľ servisu nedokáže opraviť počítač Lenovo, môžete požiadať o čiastočnú náhradu do výšky zníženej hodnoty neopraveného počítača alebo požiadať o zrušenie príslušnej zmluvy na takýto počítač a môžete dostať peniaze v pôvodnej výške čiastky, ktorú ste zaplatili za počítač.

Druhý odsek sa neuplatňuje.

Ako spoločnosť Lenovo rieši problémy: *K tejto časti sa pridáva nasledujúci text:*
Počas záručnej lehoty vám spoločnosť Lenovo preplatí náklady na dopravu chybného počítača do IBM.

Obmedzenie zodpovednosti: *Do tohto článku sa pridáva nasledujúci odsek:*
Obmedzenia a výnimky uvedené vo vyhlásení o obmedzenej záruke sa nevzťahujú na škody spôsobené spoločnosťou Lenovo, v prípade podvodu alebo hrubej nedbanlivosti a v prípade poskytovania výslovnej záruky.

Na koniec 2. bodu sa pridáva táto veta:
Zodpovednosť spoločnosti Lenovo za škody podľa tohto bodu sa obmedzuje na porušenie základných zmluvných podmienok v prípade bežnej nedbanlivosti.

EGYPT

Obmedzenie zodpovednosti: *2. bod v tomto článku nahrádza nasledujúca veta:*
ako aj pri ostatných priamych aktuálnych škodách bude spoločnosť Lenovo zodpovedať do výšky ohraničenej sumou, ktorú ste zaplatili za počítač, ktorý je subjektom požiadavky.

Aplikovateľnosť u dodávateľov, predajcov a Poskytovateľov servisu (nezmenené).

FRANCÚZSKO

Obmedzenie zodpovednosti: *Druhú vetu prvého odseku tohto článku nahrádza nasledujúca veta:*

V takých prípadoch bez ohľadu na nárok zákazníka na náhradu škôd spoločnosťou Lenovo bude Lenovo zodpovedať najviac za: (body 1 a 2 zostávajú nezmenené).

NEMECKO

Čo táto záruka zahŕňa: *Prvú vetu prvého odseku tohto článku nahrádza:*
Záruka na počítače Lenovo zahŕňa funkčnosť počítača pri bežnom používaní a súlad počítača s jeho špecifikáciami.

Do tohto článku sa pridávajú nasledujúce odseky:
Minimálna záručná doba na počítače je dvanásť mesiacov. V prípade, že váš Poskytovateľ servisu nedokáže opraviť počítač Lenovo, môžete požiadať o čiastočnú náhradu do výšky zníženej hodnoty neopraveného počítača alebo požiadať o zrušenie príslušnej zmluvy na takýto počítač a môžete dostať peniaze v pôvodnej výške čiastky, ktorú ste zaplatili za počítač.

Druhý odsek sa neuplatňuje.

Ako spoločnosť Lenovo rieši problémy: *K tejto časti sa pridáva nasledujúci text:*
Náklady na dopravu chybného počítača v záruke do zariadení servisu spoločností Lenovo alebo IBM bude znášať Lenovo.

Obmedzenie zodpovednosti: *Do tohto článku sa pridáva nasledujúci odsek:*
Obmedzenia a výnimky uvedené vo vyhlásení o obmedzenej záruke sa nevzťahujú na škody spôsobené spoločnosťou Lenovo, v prípade podvodu alebo hrubej nedbanlivosti a v prípade poskytovania výslovnej záruky.

Na koniec 2. bodu sa pridáva táto veta:
Zodpovednosť spoločnosti Lenovo za škody podľa tohto bodu sa obmedzuje na porušenie základných zmluvných podmienok v prípade bežnej nedbanlivosti.

MAĎARSKO

Obmedzenie zodpovednosti: *Na koniec tohto článku sa pridáva:*

Obmedzenie a vyňatie uvedené v tomto článku sa nevzťahuje na zodpovednosť za porušenie zmluvy poškodzujúce život, fyzické blaho alebo zdravie spôsobené úmyselne, hrubou nebalosťou alebo trestným činom.

Zmluvné strany prijímajú obmedzenia zodpovednosti ako platné ustanovenia a vyhlasujú, že platí článok 314.(2) maďarského občianskeho zákonníka, keďže nadobúdacia cena a ostatné výhody vyplývajúce zo súčasného Vyhlásenia o obmedzenej záruke vyrovnávajú toto obmedzenie zodpovednosti.

ÍRSKO

Čo táto záruka zahŕňa: *Do tohto článku sa pridáva:*

S výnimkou ustanovení výslovne uvedených v týchto podmienkach sa všetky zákonné podmienky vrátane všetkých predpokladaných záruk, avšak bez vplyvu na všeobecný charakter všetkých predchádzajúcich záruk predpokladaných Zákonom o predaji tovaru z r. 1893 alebo Zákonom o predaji tovaru a dodávke služieb z r. 1980, týmto vylučujú.

Obmedzenie zodpovednosti: *Podmienky článku ako celku nahrádza nasledovné:*

Na účely tejto časti pojem "porušenie" znamená akýkoľvek úkon, vyhlásenie, vynechanie alebo zanedbanie zo strany Lenovo v súvislosti alebo vo vzťahu k predmetu tohto vyhlásenia o obmedzenej záruke, z ktorého spoločnosti Lenovo vyplýva voči vám právna zodpovednosť zo zmluvy alebo na základe porušenia príslušnej právnej úpravy. Niekoľko nedostatkov, ktoré spoločne povedú alebo prispievajú viac menej k rovnakej strate alebo škode, sa bude považovať za jeden nedostatok, ktorý sa stal v deň výskytu posledného nedostatku.

V niektorých prípadoch budete mať v dôsledku porušenia nárok na náhradu škody od spoločnosti Lenovo.

Tento odsek uvádza rozsah zodpovednosti spoločnosti Lenovo a zákazníkov výhradný opravný prostriedok.

1. Lenovo prijíma neobmedzenú zodpovednosť za úraz alebo nehodu so smrteľnými následkami spôsobené nedbanlivým konaním Lenovo
2. Na základe nižšie uvedených **bodov, pri ktorých spoločnosť Lenovo nenesie zodpovednosť**, prijíma spoločnosť Lenovo neobmedzenú zodpovednosť za fyzické poškodenie vášho hmotného majetku vzniknuté nebalosťou spoločnosti Lenovo.
3. Okrem prípadov v bodoch 1 a 2 vyššie, zodpovednosť spoločnosti Lenovo za skutočné škody za akékoľvek porušenie v žiadnom prípade neprevýši 125% zo sumy, ktorú ste zaplatili za počítač priamo súvisiaci s porušením.

Položky, za ktoré spoločnosť Lenovo nenesie zodpovednosť

Okrem zodpovednosti za škody uvedenej v bode 1 vyššie, spoločnosť Lenovo, jej dodávatelia, predajcovia alebo Poskytovatelia servisu v žiadnom prípade nenesú zodpovednosť za nasledujúce situácie, dokonca aj v prípadoch, keď spoločnosť Lenovo, jej dodávatelia alebo predajcovia boli informovaní o možnosti prípadných škôd:

1. stratu alebo poškodenie údajov;
2. mimoriadne, nepriame alebo následné straty; alebo
3. stratu ziskov, trhov, tržieb, dobrej povesti alebo predpokladaných úspor.

SLOVENSKO

Obmedzenie zodpovednosti: *Na koniec posledného odseku sa pridáva:*

Obmedzenia platia len v rozsahu, ktorý nezakazujú články §§ 373-386 Obchodného zákonníka SR.

JUŽNÁ AFRIKA, NAMÍBIA, BOTSWANA, LESOTHO A SVAZIJSKO

Obmedzenie zodpovednosti: *Do tohto článku sa pridáva:*

Celková zodpovednosť spoločnosti Lenovo za skutočné škody, ktoré vám vznikli vo všetkých

situáciách spôsobených nečinnosťou spoločnosti Lenovo v súvislosti s predmetom tohto vyhlásenia o obmedzenej záruke, sa obmedzuje na sumu, ktorú ste zaplatili za daný počítač, ktorý je predmetom vymáhania škody od spoločnosti Lenovo.

SPOJENÉ KRÁĽOVSTVO

Obmedzenie zodpovednosti: *Podmienky v tomto článku ako celku nahrádza nasledujúca veta:*

Na účely tejto časti pojem “porušenie” znamená akýkoľvek úkon, vyhlásenie, vynechanie alebo zanedbanie zo strany Lenovo v súvislosti alebo vo vzťahu k predmetu tohto vyhlásenia o obmedzenej záruke, z ktorého spoločnosť Lenovo vyplýva voči vám právna zodpovednosť zo zmluvy alebo na základe porušenia príslušnej právnej úpravy. Niekoľko nedostatkov, ktoré spoločne povedú alebo prispievajú viac menej k rovnakej strate alebo škode, sa bude považovať za jeden nedostatok, ktorý sa stal v deň výskytu posledného nedostatku.

V niektorých prípadoch budete mať v dôsledku porušenia nárok na náhradu škody od spoločnosti Lenovo.

Tento odsek uvádza rozsah zodpovednosti spoločnosti Lenovo a zákaznikov výhradný opravný prostriedok.

1. Lenovo prijíma neobmedzenú zodpovednosť za škody za:
 - a. smrť alebo úraz spôsobený nedbalosťou spoločnosťou Lenovo; a
 - b. porušenie svojich povinností uvedených v 12. článku Zákona o predaji tovaru z r. 1979 alebo 2. článku Zákona o predaji tovaru a služieb z r. 1982 alebo inej právnej úprave alebo novej právnej úprave jedného z týchto článkov.
2. Vzhľadom na nižšie uvedený zoznam **oblastí, za ktoré spoločnosť Lenovo nenesie zodpovednosť**, spoločnosť Lenovo prijíma neobmedzenú zodpovednosť za fyzické škody na vašom hnutelnom majetku z dôvodu nedbanlivého konania spoločnosti Lenovo.
3. Celková zodpovednosť Lenovo za skutočné škody za akékoľvek porušenie v žiadnom prípade, okrem situácií podľa bodov 1 a 2, neprevýši 125% celkovej nákupnej ceny alebo poplatkov za počítač v priamej súvislosti s porušením.

Tieto limity sa tiež týkajú dodávateľov, predajcov a Poskytovateľov servisu spoločnosti Lenovo. Stanovujú maximum, za ktoré sú Lenovo a jej dodávatelia, predajcovia a Poskytovatelia servisu kolektívne zodpovední.

Položky, za ktoré spoločnosť Lenovo nenesie zodpovednosť

Okrem zodpovednosti za škody uvedenej v bode 1 vyššie, spoločnosť Lenovo alebo ľubovoľný z jej dodávateľov, predajcov alebo Poskytovateľov servisu v žiadnom prípade nenesú zodpovednosť za nasledujúce situácie, dokonca aj v prípadoch, keď spoločnosť Lenovo, jej dodávatelia alebo predajcovia boli informovaní o možnosti prípadných škôd:

1. stratu alebo poškodenie údajov;
2. mimoriadne, nepriame alebo následné straty; alebo
3. stratu ziskov, trhov, tržieb, dobrej povesti alebo predpokladaných úspor.

3. časť - Záručné informácie

Táto časť poskytuje informácie o záruke, ktorá sa vzťahuje na váš počítač, o záručnej lehote a type záručného servisu, ktorý poskytuje spoločnosť Lenovo.

Záručná doba

Záručná doba sa v jednotlivých krajinách alebo regiónoch líši a je uvedená v nasledujúcej tabuľke. POZNÁMKA: Výraz “región” znamená zvláštne správne regióny Číny Hongkong alebo Makao.

Záručná doba 1 rok na diely a 1 rok na prácu znamená, že spoločnosť Lenovo poskytne záručný servis počas prvého roku záručnej doby.

Typ počítača	Krajina alebo región, v ktorom bol počítač zakúpený	Záručná doba	Typ záručného servisu
Adaptér 90W AC/DC Combo	Na celom svete	1 rok	4

Typy záručného servisu

Ak je to potrebné, poskytovateľ servisu vám zabezpečí opravu alebo výmenu v závislosti od typu záručného servisu vášho počítača, určeného a opísaného nasledujúcou tabuľkou. Naplánovanie servisných prác bude závisieť od termínu zavolania a od dostupnosti náhradných dielov. Úrovniam servisu zodpovedajú časy odozvy; tieto však nie sú zaručené. Uvedená úroveň záručného servisu nemusí byť k dispozícii vo všetkých štátoch a oblastiach sveta, a mimo bežnej servisnej oblasti poskytovateľa servisu sa môžu účtovať ďalšie poplatky, informácie špecifické pre danú krajinu a dané miesto si vyžiadajte u vášho miestneho zástupcu poskytovateľa servisu alebo predajcu.

1. Servis zákazníkom vymeniteľného dielu (ďalej "CRU")

Spoločnosť Lenovo vám doručí diely CRU na inštaláciu. Inštalácia dielov CRU 1. vrstvy je jednoduchá, kým diely 2. vrstvy už vyžadujú určité technické zručnosti a nástroje. Informácie o CRU a pokyny na výmenu sa dodávajú spolu s vaším počítačom a môžete ich získať od spoločnosti Lenovo na základe požiadavky. Poskytovateľa servisu môžete požiadať o inštaláciu dielov CRU bez nároku na zaplatenie tejto inštalácie, v rámci záručného servisu určeného pre váš počítač. Lenovo špecifikuje v materiáloch dodávaných spolu s náhradným CRU, či musíte poškodený CRU vrátiť. Ak je vyžadované vrátenie, 1) spolu s CRU sú dodané pokyny na vrátenie a prepravný kontajner a 2) v prípade nedoručenia poškodeného CRU do spoločnosti Lenovo do 30 dní od dátumu na potvrdenke o výmene vám môže byť CRU zaúčtovaný.

2. Servis priamo u zákazníka

Poskytovateľ servisu opraví alebo vymení chybný počítač priamo u zákazníka a overí jeho funkčnosť. Zákazník je povinný vyčleniť vhodný pracovný priestor, kde možno počítač Lenovo rozobrať a zložiť, ktoré musí byť čisté, dobre osvetlené a vhodné na daný účel. Niektoré počítače bude potrebné odoslať do špecializovaného servisného strediska na opravu.

3. Kuriérska služba alebo zberné miesto *

Chybný počítač pripravíte na odber za podmienok a v termíne určenom poskytovateľom servisu. Poskytovateľ servisu vám zabezpečí prepravný zásobník, ktorý slúži na prepravu počítača do určeného servisného strediska. Chybný počítač vyzdvihne kuriér a doručí ho do určeného servisného strediska. Po oprave alebo výmene zabezpečí servisné stredisko vrátenie počítača na miesto vášho podnikania, ktorý ho nainštaluje a skontroluje.

4. Vyzdvihnutie zákazníkom alebo zaslanie

Zákazník doručí alebo pošle poštou podľa pokynov poskytovateľa servisu (bez poplatku, pokiaľ nie je stanovené inak) chybný počítač vo vhodnom obale na určené miesto. Po skončení opravy alebo výmeny bude počítač pripravený na vyzdvihnutie alebo v prípade doručovacieho servisu, vám bude počítač zaslaný na náklady spoločnosti Lenovo, pokiaľ poskytovateľ servisu nestanoví inak. Zákazník následne počítač nainštaluje a skontroluje.

5. CRU a servis priamo u zákazníka

Tento typ záručného servisu je kombináciou 1. a 2. typu (pozrite si vyššie uvedené informácie).

6. CRU a kuriérska služba alebo zberné miesto

Tento typ záručného servisu je kombináciou 1. a 3. typu (pozrite si vyššie uvedené informácie).

7. CRU a vyzdvihnutie zákazníkom alebo zaslanie

Tento typ záručného servisu je kombináciou 1. a 4. typu (pozrite si vyššie uvedené informácie).

Ak je uvedený typ záručného servisu 5, 6 alebo 7, poskytovateľ servisu určí, ktorý typ záručného servisu je vhodný pre danú opravu.

* Tento typ servisu sa v niektorých krajinách volá ThinkPad EasyServ alebo EasyServ.

Pri žiadosti o záručný servis sa obráťte na poskytovateľa servisu. V Kanade alebo Spojených štátoch na čísle 1-800-IBM-SERV (426-7378). V iných krajinách na nižšie uvedených telefónnych číslach.

Celosvetový telefónny zoznam

Telefónne čísla sa môžu bez oznámenia zmeniť. Aktuálne telefónne čísla nájdete na webovej stránke <http://www.lenovo.com/think/support> po kliknutí na **Support phone list**.

Krajina alebo región	Telefónne číslo
Afrika	Afrika: +44 (0)1475-555-055 Južná Afrika: +27-11-3028888 a 0800110756 Stredná Afrika: Kontaktujte najbližšieho obchodného partnera IBM
Argentína	0800-666-0011 (španielsky)
Austrália	131-426 (anglicky)
Rakúsko	Podpora inštalácie a prevádzky: 01-24592-5901 Záručný servis a podpora: 01-211-454-610 (nemecky)
Belgicko	Podpora inštalácie a prevádzky: 02-210-9820 (holandčina) Podpora inštalácie a prevádzky: 02-210-9800 (francúzština) Záručný servis a podpora: 02-225-3611 (holandčina, francúzština)
Bolívia	0800-0189 (španielsky)
Brazília	Región Sao Paulo: (11) 3889-8986 Bezplatné telefónne číslo mimo regiónu mesta Sao Paulo: 0800-7014-815 (brazílska portugalčina)
Kanada	1-800-565-3344 (anglicky, francúzsky) V Toronte volajte: 416-383-3344
Čile	800-224-488 (španielsky)
Čína	800-810-1818 (mandarínčina)
Čína (S.A.R. Hongkong)	Domáce PC: 852-2825-7799 Komerčné PC: 852-8205-0333 ThinkPad a WorkPad: 852-2825-6580 (kantónsky, anglicky, Putonghua)
Kolumbia	1-800-912-3021 (španielsky)
Kostarika	284-3911 (španielsky)
Chorvátsko	0800-0426
Cyprus	+357-22-841100
Česká republika	+420-2-7213-1316

Krajina alebo región	Telefónne číslo
Dánsko	Podpora inštalácie a prevádzky: 4520-8200 Záručný servis a podpora: 7010-5150 (dánčina)
Dominikánska republika	566-4755 566-5161 kl. 8201 Bezplatné telefónne číslo v Dominikánskej republike: 1-200-1929 (španielsky)
Ekvádor	1-800-426911 (španielsky)
Salvádor	250-5696 (španielsky)
Estónsko	+386-61-1796-699
Fínsko	Podpora inštalácie a prevádzky: 09-459-6960 Záručný servis a podpora: +358-800-1-4260 (finčina)
Francúzsko	Podpora inštalácie a prevádzky: 0238-557-450 Záručný servis a podpora (hardvér): 0810-631-213 Záručný servis a podpora (softvér): 0810-631-020 (francúzština)
Nemecko	Podpora inštalácie a prevádzky: 07032-15-49201 Záručný servis a podpora: 01805-25-35-58 (nemecky)
Grécko	+30-210-680-1700
Guatemala	335-8490 (španielsky)
Honduras	Tegucigalpa a San Pedro Sula: 232-4222 San Pedro Sula: 552-2234 (španielsky)
Maďarsko	+36-1-382-5720
India	1600-44-6666 Alternatívne bezplatné číslo: +91-80-2678-8940 (anglicky)
Indonézia	800-140-3555 +62-21-251-2955 (angličtina, bahasa, indonézske jazyky)
Írsko	Podpora inštalácie a prevádzky: 01-815-9202 Záručný servis a podpora: 01-881-1444 (anglicky)
Taliansko	Podpora inštalácie a prevádzky: 02-7031-6101 Záručný servis a podpora: +39-800-820094 (taliančina)

Krajina alebo región	Telefónne číslo
Japonsko	<p>Stolné: Bezplatne: 0120-887-870 Medzinárodné: +81-46-266-4724</p> <p>ThinkPad: Bezplatne: 0120-887-874 Medzinárodné: +81-46-266-4724</p> <p>Na oboch vyššie uvedených číslach sa ozve hlasová služba v japonskom jazyku, po skončení ktorej sa ozve operátor. Ak zákazník požiada o anglickú podporu, hovor bude presmerovaný na anglicky hovoriaceho operátora.</p> <p>Softvér PC: 0120-558-695 Zámorské volania: +81-44-200-8666 (japonsky)</p>
Kórea	1588-5801 (kórejsky)
Lotyšsko	+386-61-1796-699
Litva	+386-61-1796-699
Luxembursko	+352-298-977-5063 (francúzsky)
Malajzia	1800-88-8558 (angličtina, bahasa, melayu)
Malta	+356-23-4175
Mexiko	001-866-434-2080 (španielsky)
Stredný východ	+44 (0)1475-555-055
Holandsko	+31-20-514-5770 (holandsky)
Nový Zéland	0800-446-149 (anglicky)
Nikaragua	255-6658 (španielsky)
Nórsko	Podpora inštalácie a prevádzky: 6681-1100 Záručný servis a podpora: 8152-1550 (nórsky)
Panama	206-6047 (španielsky)
Peru	0-800-50-866 (španielsky)
Filipíny	1800-1888-1426 +63-2-995-8420 (angličtina, filipínčina)
Poľsko	+48-22-878-6999
Portugalsko	+351-21-892-7147 (portugalsky)
Rumunsko	+4-021-224-4015
Ruská federácia	+7-095-940-2000 (rusky)
Singapur	1800-3172-888 (angličtina, bahasa, melayu)
Slovensko	+421-2-4954-1217
Slovinsko	+386-1-4796-699
Španielsko	91-714-7983 91-397-6503 (španielsky)
Srí Lanka	+94-11-2448-442 (angličtina)

Krajina alebo región	Telefónne číslo
Švédsko	Podpora inštalácie a prevádzky: 08-477-4420 Záručný servis a podpora: 077-117-1040 (švédčina)
Švajčiarsko	Podpora inštalácie a prevádzky: 058-333-0900 Záručný servis a podpora: 0800-55-54-54 (nemčina, francúzština, taliančina)
Taiwan	886-2-8723-9799 (mandarínčina)
Thajsko	1-800-299-229 (thajsky)
Turecko	00800-4463-2041 (turecky)
Spojené kráľovstvo	Podpora inštalácie a prevádzky: 01475-555-055 Záručný servis a podpora (hardvér): 08705-500-900 Záručný servis a podpora (softvér): 08457-151-516 (anglicky)
Spojené štáty	1-800-IBM-SERV (1-800-426-7378) (anglicky)
Uruguaj	000-411-005-6649 (španielsky)
Venezuela	0-800-100-2011 (španielsky)
Vietnam	Pre severnú oblasť a Hanoj: 84-4-8436675 Pre južnú oblasť a Hočiminovo mesto: 84-8-829-5160 (anglicky, vietnamsky)

Záručný dodatok pre Mexiko

Tento doplnok je považovaný za súčasť Vyhlásenia o obmedzenej záruke spoločnosti Lenovo a bude záväzne a exkluzívne platný pre produkty distribuované a predávané na mexickom teritóriu Spojených štátov amerických. V prípade odporúčajúcich si ustanovení budú platiť podmienky tohto dodatku.

Na všetky softvérové programy predzavedené v zariadení sa bude vzťahovať záruka na chyby inštalácie po dobu tridsať (30) dní odo dňa zakúpenia. Spoločnosť Lenovo nezodpovedá za informácie v softvérových programoch a/alebo ďalších softvérových programoch, ktoré ste nainštalovali vy alebo boli nainštalované po zakúpení produktu.

Služby, ktoré nemožno účtovať v rámci záruky, budú pred autorizáciou účtované konečnému užívateľovi.

V prípade potreby záručnej opravy zavolajte Centrum podpory zákazníkov na čísle 001-866-434-2080, kde budete presmerovaný na najbližšie Autorizované servisné centrum. Ak sa autorizované servisné stredisko nachádza v zákazníkovi meste, mieste alebo do 70 kilometrov od neho, záruka bude zahŕňať všetky oprávnené náklady na prepravu produktu do najbližšieho strediska. Potrebný súhlas alebo informácie týkajúce sa zaslania produktu a príslušnej adresy poskytujú najbližšie autorizované servisné stredisko.

Zoznam autorizovaných servisných stredísk je k dispozícii na adrese:
http://www.pc.ibm.com/la/centros_de_servicio/servicio_mexico/servicio_mexico.html

Výrobca:
SCI Systems de México, S.A. de C.V.

**Av. De la Solidaridad Iberoamericana No. 7020
Col. Club de Golf Atlas
El Salto, Jalisco, México
C.P. 45680,
Tel. 01-800-3676900**

**Marketing:
Lenovo de México, Comercialización y
Servicios, S. A. de C. V.
Alfonso Nápoles Gándara No 3111
Parque Corporativo de Peña Blanca
Delegación Álvaro Obregón
México, D.F., México
C.P. 01210,
Tel. 01-800-00-325-00**

Príloha D. Vyhlásenia

Spoločnosť Lenovo nemusí produkty, služby alebo komponenty, o ktorých sa hovorí v tomto dokumente, ponúkať vo všetkých krajinách. Informácie o produktoch a službách, aktuálne dostupných vo vašej krajine, môžete získať od zástupcu spoločnosti Lenovo. Žiadne odkazy na produkt, program alebo službu spoločnosti Lenovo neznamenajú, ani z nich nevyplýva, že musí byť použitý len tento produkt, program alebo služba spoločnosti Lenovo. Namiesto nich môže byť použitý akýkoľvek funkčne ekvivalentný produkt, program alebo služba, ktoré neporušujú duševné vlastníctvo spoločnosti Lenovo. Užívateľ však zodpovedá za to, aby zhodnotil a overil používanie takéhoto produktu, programu alebo služby.

Spoločnosť Lenovo môže vlastniť patenty alebo patenty v schvaľovacom konaní pokrývajúce predmetné záležitosti opísané v tomto dokumente. Text tohto dokumentu vám neudeluje licenciu na tieto patenty. Informácie o licenciách získate u výrobcu na adrese:

*Lenovo (United States), Inc.
500 Park Offices Drive, Hwy. 54
Research Triangle Park, NC 27709
U.S.A.
Attention: Lenovo Director of Licensing*

SPOLOČNOSŤ LENOVO GROUP LTD. POSKYTUJE TÚTO PUBLIKÁCIU "TAK AKO JE", BEZ AKÝCHKOĽVEK VÝSLOVNÝCH ALEBO IMPLIKOVANÝCH ZÁRUK, VRÁTANE, ALE BEZ OBMEDZENIA NA IMPLIKOVANÉ ZÁRUKY NEPORUŠENIA PRÁV, OBCHODOVATEĽNOSTI ALEBO VHODNOSTI NA KONKRÉTNY ÚČEL. Niektoré jurisdikcie nepovoľujú zrieknutie sa výslovných ani implikovaných záruk v určitých operáciách, preto sa na vás toto vyhlásenie nemusí vzťahovať.

Tento dokument môže obsahovať technické nepresnosti alebo tlačové chyby. Informácie uvedené v tomto dokumente podliehajú priebežným zmenám; tieto zmeny budú zapracované do nových vydaní. Spoločnosť Lenovo môže kedykoľvek bez ohlásenia urobiť vylepšenia a/alebo zmeny v produktoch alebo programoch popísaných v tejto publikácii.

Produkty opísané v tomto dokumente nie sú určené na použitie pri implantáciách ani iných život podporujúcich aplikáciách, pri ktorých by mohla porucha spôsobíť poranenie alebo smrť osôb. Informácie v tomto dokumente neovplyvňujú ani nemenia špecifikácie ani záruky na produkty spoločnosti Lenovo. Nič z tohto dokumentu nebude slúžiť ako vyjadrená alebo mlčky predpokladaná licencia alebo odškodnenie podľa intelektuálnych vlastníckych práv spoločnosti Lenovo alebo tretích strán. Všetky informácie v tomto dokumente boli získané v špecifických prostrediach a slúžia ako ilustrácia. Výsledky získané v iných prevádzkových prostrediach sa môžu odlišovať.

Spoločnosť Lenovo môže použiť alebo distribuovať ľubovoľné vami poskytnuté informácie vhodným zvoleným spôsobom bez toho, aby tým voči vám vznikli akékoľvek záväzky.

Ľubovoľné odkazy na webové stránky iných spoločností ako Lenovo sú uvedené len ako doplnujúce informácie a v žiadnom prípade neslúžia ako súhlas s obsahom týchto stránok. Materiály na týchto webových stránkach nie sú súčasťou materiálov tohto produktu Lenovo a ich použitie je na vaše vlastné riziko.

Akékoľvek tu uvedené údaje o výkone, boli určené v riadenom prostredí. Preto sa môžu výsledky získané operačných prostrediach výrazne odlišovať. Niektoré merania boli vykonané vo vývojovom systéme a preto nie je žiadna záruka, že budú tieto merania rovnaké aj na všeobecne dostupných systémoch. Navyše, niektoré merania mohli byť vykonané

extrapoláciou. Aktuálne výsledky môžu byť iné. Užívatelia týchto dokumentov by si mali overiť príslušné údaje pre svoje konkrétne prostredie.

Ochranné známky

Nasledujúce pojmy sú ochranné známky spoločnosti Lenovo v USA alebo iných krajinách:

Lenovo
ThinkCentre
ThinkPad

IBM je ochranná známka spoločnosti International Business Machines v USA alebo iných krajinách:

Ďalšie názvy spoločností, produktov alebo služieb môžu byť ochrannými značkami alebo servisnými značkami iných spoločností.

Oznámenie o elektronickom vyžarovaní

The following information refers to the 90W AC/DC Combo Adapter.

Federal Communications Commission (FCC) Statement

This equipment has been tested and found to comply with the limits for a Class B digital device, pursuant to Part 15 of the FCC Rules. These limits are designed to provide reasonable protection against harmful interference in a residential installation. This equipment generates, uses, and can radiate radio frequency energy and, if not installed and used in accordance with the instructions, may cause harmful interference to radio communications. However, there is no guarantee that interference will not occur in a particular installation. If this equipment does cause harmful interference to radio or television reception, which can be determined by turning the equipment off and on, the user is encouraged to try to correct the interference by one or more of the following measures:

- Reorient or relocate the receiving antenna.
- Increase the separation between the equipment and receiver.
- Connect the equipment into an outlet on a circuit different from that to which the receiver is connected.
- Consult an authorized dealer or service representative for help.

Properly shielded and grounded cables and connectors must be used in order to meet FCC emission limits. Proper cables and connectors are available from authorized dealers. Lenovo is not responsible for any radio or television interference caused by using other than recommended cables and connectors or by unauthorized changes or modifications to this equipment. Unauthorized changes or modifications could void the user's authority to operate the equipment.

This device complies with Part 15 of the FCC Rules. Operation is subject to the following two conditions: (1) this device may not cause harmful interference, and (2) this device must accept any interference received, including interference that may cause undesired operation.

Lenovo is not responsible for any radio or television interference caused by using other than recommended cables or connectors or by unauthorized changes or

modifications to this equipment. Unauthorized changes or modifications could void the user's authority to operate the equipment.

This device complies with Part 15 of the FCC Rules. Operation is subject to the following two conditions: (1) this device may not cause harmful interference, and (2) this device must accept any interference received, including interference that may cause undesired operation.

Responsible party:

Lenovo (United States) Inc.
One Manhattanville Road
Purchase, New York 10577
Telephone: (919) 254-0532

Industry Canada Class B emission compliance statement

This Class B digital apparatus complies with Canadian ICES-003.

Avis de conformité a la réglementation d'Industrie Canada

Cet appareil numérique de la classe B est conforme à la norme NMB-003 du Canada.

EU-EMC Directive (89/336/EG) EN 55022 class B Statement of Compliance

Deutschsprachiger EU Hinweis:

Hinweis für Geräte der Klasse B EU-Richtlinie zur Elektromagnetischen Verträglichkeit Dieses Produkt entspricht den Schutzanforderungen der EU-Richtlinie 89/336/EWG zur Angleichung der Rechtsvorschriften über die elektromagnetische Verträglichkeit in den EU-Mitgliedsstaaten.

und hält die Grenzwerte der EN 55022 Klasse B ein.

Um dieses sicherzustellen, sind die Geräte wie in den Handbüchern beschrieben zu installieren und zu betreiben. Des Weiteren dürfen auch nur von der Lenovo empfohlene Kabel angeschlossen werden. Lenovo übernimmt keine Verantwortung für die Einhaltung der Schutzanforderungen, wenn das Produkt ohne Zustimmung der Lenovo verändert bzw. wenn Erweiterungskomponenten von Fremdherstellern ohne Empfehlung der Lenovo gesteckt/eingebaut werden.

Deutschland: Einhaltung des Gesetzes über die elektromagnetische Verträglichkeit von Geräten Dieses Produkt entspricht dem "Gesetz über die elektromagnetische Verträglichkeit von Geräten (EMVG)". Dies ist die Umsetzung der EU-Richtlinie 89/336/EWG in der Bundesrepublik Deutschland.

Zulassungsbescheinigung laut dem Deutschen Gesetz über die elektromagnetische Verträglichkeit von Geräten (EMVG) vom 18. September 1998 (bzw. der EMC EG Richtlinie 89/336) für Geräte der Klasse B Dieses Gerät ist berechtigt, in Übereinstimmung mit dem Deutschen EMVG das EG-Konformitätszeichen - CE - zu führen.

Verantwortlich für die Konformitätserklärung nach Paragraph 5 des EMVG ist die Lenovo (Deutschland) GmbH, Pascalstr. 100, D-70569 Stuttgart. Informationen in Hinsicht EMVG Paragraph 4 Abs. (1) 4:

Das Gerät erfüllt die Schutzanforderungen nach EN 55024 und EN 55022 Klasse B.)

European Union - Compliance to the Electromagnetic Compatibility Directive

This product is in conformity with the protection requirements of EU Council Directive 89/336/ECC on the approximation of the laws of the Member States relating to electromagnetic compatibility. Lenovo cannot accept responsibility for any failure to satisfy the protection requirements resulting from a non-recommended modification of the product, including the fitting of non-Lenovo option cards.

This product has been tested and found to comply with the limits for Class B Information Technology Equipment according to European Standard EN 55022. The limits for Class B equipment were derived for typical residential environments to provide reasonable protection against interference with licensed communication devices.

Union Européenne - Directive Conformité électromagnétique

Ce produit est conforme aux exigences de protection de la Directive 89/336/EEC du Conseil de l'UE sur le rapprochement des lois des États membres en matière de compatibilité électromagnétique.

Lenovo ne peut accepter aucune responsabilité pour le manquement aux exigences de protection résultant d'une modification non recommandée du produit, y compris l'installation de cartes autres que les cartes Lenovo.

Ce produit a été testé et il satisfait les conditions de l'équipement informatique de Classe B en vertu de Standard européen EN 55022. Les conditions pour l'équipement de Classe B ont été définies en fonction d'un contexte résidentiel ordinaire afin de fournir une protection raisonnable contre l'interférence d'appareils de communication autorisés.

Unione Europea - Direttiva EMC (Conformidad electromagnética)

Este producto satisface los requisitos de protección del Consejo de la UE, Directiva 89/336/CEE en lo que a la legislatura de los Estados Miembros sobre compatibilidad electromagnética se refiere.

Lenovo no puede aceptar responsabilidad alguna si este producto deja de satisfacer dichos requisitos de protección como resultado de una modificación no recomendada del producto, incluyendo el ajuste de tarjetas de opción que no sean Lenovo.

Este producto ha sido probado y satisface los límites para Equipos Informáticos Clase B de conformidad con el Estándar Europeo EN 55022. Los límites para los equipos de Clase B se han establecido para entornos residenciales típicos a fin de proporcionar una protección razonable contra las interferencias con dispositivos de comunicación licenciados.

Union Europea - Normativa EMC

Questo prodotto è conforme alle normative di protezione ai sensi della Direttiva del Consiglio dell'Unione Europea 89/336/CEE sull'armonizzazione legislativa degli stati membri in materia di compatibilità elettromagnetica.

Lenovo non accetta responsabilità alcuna per la mancata conformità alle normative di protezione dovuta a modifiche non consigliate al prodotto, compresa l'installazione di schede e componenti di marca diversa da Lenovo.

Le prove effettuate sul presente prodotto hanno accertato che esso rientra nei limiti stabiliti per le apparecchiature di informatica Classe B ai sensi della Norma Europea EN 55022. I limiti delle apparecchiature della Classe B sono stati stabiliti al fine di fornire ragionevole protezione da interferenze mediante dispositivi di comunicazione in concessione in ambienti residenziali tipici.

Korea Class B Compliance

이 기기는 가정용으로 전자파 적합등록을 한 기기로서
주거지역에서는 물론 모든 지역에서 사용할 수 있습니다.

Japan VCCI Class B Compliance

この装置は、情報処理装置等電波障害自主規制協議会（VCCI）の基準に基づくクラスB情報技術装置です。この装置は、家庭環境で使用することを目的としていますが、この装置がラジオやテレビジョン受信機に近接して使用されると、受信障害を引き起こすことがあります。
取扱説明書に従って正しい取り扱いをして下さい。

Japanese statement of compliance for products less than or equal to 20 A per phase

高調波ガイドライン適合品

ThinkPad

Identifikačné číslo: 40Y7651

Vytlačené v USA

(1P) P/N: 40Y7651

