

**ThinkPad**

# CD-RW/DVD-ROM Combo II Ultrabay Slim Drive

Uživatelská příručka



**ThinkPad**

# CD-RW/DVD-ROM Combo II Ultrabay Slim Drive

Uživatelská příručka

**UPOZORNENIE**

Pred inštaláciou tohto produktu si prečítajte *bezpečnostnú príručku* systému ThinkPad.

**Poznámka**

Uistite sa, že ste si odložili potvrdenie o nákupe, pretože toto môže byť pri záručnom servise požadované. Pozrite si Príloha B, “Vyhlásenie spoločnosti Lenovo o obmedzenej záruke”, na strane B-1

**Prvé vydanie (Október 2005)**

**© Copyright Lenovo 2005.**

**Portions © Copyright International Business Machines Corporation 2005.**

**Všetky práva vyhradené.**

# Obsah

## Bezpečnostné informácie . . . . . v

## Všeobecné bezpečnostné pokyny . . . . . vii

Servis . . . . .	vii
Napájacie káble a adaptéry . . . . .	vii
Predlžovacie šnúry a súvisiace zariadenia . . . . .	viii
Zástrčky a zásuvky . . . . .	viii
Batérie . . . . .	viii
Teplota a vetranie produktu . . . . .	ix
Bezpečnosť jednotky CD a DVD. . . . .	ix

## Registrácia vášho produktu . . . . . xi

### Kapitola 1. Informácie o jednotke CD-RW/DVD Combo II Ultrabay Slim

#### Drive . . . . . 1-1

Opis produktu . . . . .	1-1
Opis softvéru . . . . .	1-1
Požiadavky na inštaláciu . . . . .	1-2
Inštalácia jednotky . . . . .	1-3
Umiestnenie ovládacích prvkov jednotky. . . . .	1-4

### Kapitola 2. Používanie jednotky CD-RW/DVD Combo II Ultrabay Slim

#### Drive . . . . . 2-1

Skôr než začnete . . . . .	2-1
Zaobchádzanie s diskom a starostlivosť o disk . . . . .	2-1
Starostlivosť o jednotku CD-RW/DVD Combo II Ultrabay Slim Drive. . . . .	2-2
Zavedenie disku . . . . .	2-3

Manuálne vysunutie disku . . . . .	2-3
Použitie funkcie DVD . . . . .	2-3
Povolenie nastavenia DMA . . . . .	2-4
Inštalácia WinDVD a prezeranie DVD filmu. . . . .	2-4
Spustenie WinDVD . . . . .	2-5
Použitie funkcie CD-R a CD-RW . . . . .	2-5
Prístup pomocou písmena jednotky . . . . .	2-6
Používanie softvéru RecordNow . . . . .	2-6
Zálohovanie CD . . . . .	2-8
Riešenie problémov . . . . .	2-8

## Príloha A. Servis a podpora . . . . . A-1

Online technická podpora . . . . .	A-1
Telefonická technická podpora. . . . .	A-1

## Príloha B. Vyhlásenie spoločnosti

### Lenovo o obmedzenej záruke . . . . . B-1

Časť 1 - Všeobecné podmienky . . . . .	B-1
Časť 2 - Podmienky pre jednotlivé krajiny . . . . .	B-4
Časť 3 - Informácie o záruke . . . . .	B-14
Záručná lehota . . . . .	B-15
Typy záručného servisu . . . . .	B-15
Telefónny zoznam s celosvetovou pôsobnosťou . . . . .	B-16
Dodatok k záruke pre Mexiko . . . . .	B-19

## Príloha C. Vyhlásenia . . . . . C-1

Ochranné známky . . . . .	C-2
Poznámky o elektronických emisiách. . . . .	C-2
Vyhlásenie o zhode so štandardmi FCC (Federal Communications Commission) . . . . .	C-2



---

## Bezpečnostné informácie

Pred inštaláciou tohto produktu si prečítajte Bezpečnostné informácie.

مج، يجب قراءة دات السلامة

Antes de instalar este produto, leia as Informações de Segurança.

在安装本产品之前，请仔细阅读 **Safety Information**  
(安全信息)。

Prije instalacije ovog produkta obavezno pročitajte Sigurnosne Upute.

Před instalací tohoto produktu si přečtěte příručku bezpečnostních instrukcí.

Læs sikkerhedsforskrifterne, før du installerer dette produkt.

Ennen kuin asennat tämän tuotteen, lue turvaohjeet kohdasta Safety Information.

Avant d'installer ce produit, lisez les consignes de sécurité.

Vor der Installation dieses Produkts die Sicherheitshinweise lesen.

Πριν εγκαταστήσετε το προϊόν αυτό, διαβάστε τις πληροφορίες ασφάλειας  
(safety information).

לפני שתתקינו מוצר זה, קראו את הוראות הבטיחות.

A termék telepítése előtt olvassa el a Biztonsági előírásokat!

Prima di installare questo prodotto, leggere le Informazioni sulla Sicurezza.

製品の設置の前に、安全情報をお読みください。

본 제품을 설치하기 전에 안전 정보를 읽으십시오.

Пред да се инсталира овој продукт, прочитајте информацијата за безбедност.

Lees voordat u dit product installeert eerst de veiligheidsvoorschriften.

Les sikkerhetsinformasjonen (Safety Information) før du installerer dette produktet.

Przed zainstalowaniem tego produktu, należy zapoznać się  
z książką "Informacje dotyczące bezpieczeństwa" (Safety Information).

Antes de instalar este produto, leia as Informações sobre Segurança.

Перед установкой продукта прочтите инструкции по  
технике безопасности.

Pred inštaláciou tohto produktu si prečítajte bezpečnostné informácie.

Pred namestitvijo tega proizvoda preberite Varnostne informacije.

Antes de instalar este producto lea la información de seguridad.

Läs säkerhetsinformationen innan du installerar den här produkten.

安裝本產品之前，請先閱讀「安全資訊」。



---

## Všeobecné bezpečnostné pokyny

Na zníženie rizika zranenia a škody na majetku vždy dodržujte nasledujúce opatrenia.

---

### Servis

Nepokúšajte sa opravovať produkt sami, pokiaľ nedostanete takýto pokyn z Centra podpory zákazníkov. Používajte len poskytovateľa servisu, ktorý má oprávnenie na opravu vášho konkrétneho produktu.

**Poznámka:** Niektoré dielce môže aktualizovať alebo vymeniť sám zákazník. Tieto dielce sú označované ako CRU (Customer Replaceable Units). Spoločnosť Lenovo výrazne identifikuje tieto dielce CRU a poskytuje dokumentáciu s pokynmi, keď je vhodné, aby si zákazníci vymieňali tieto dielce. Keď vykonávate túto výmenu, musíte presne postupovať podľa všetkých pokynov. Pred pokusom o výmenu sa vždy presvedčte, že napájanie je vypnuté a že produkt je odpojený od akéhokoľvek napájacieho zdroja. Ak máte nejaké otázky alebo nejasnosti, obráťte sa na Centrum podpory zákazníkov.

---

### Napájacie káble a adaptéry

Používajte len napájacie káble a adaptéry dodávané výrobcom produktu.

Nikdy neomotávajte napájací kábel okolo napájacieho adaptéra alebo iného objektu. Môže to napínať tento kábel spôsobom, ktorý môže spôsobiť rozstrapkanie, popraskanie alebo zvlnenie kábla. Môže to predstavovať bezpečnostné riziko.

Napájacie káble vždy veďte tak, aby sa na ne nestúpalo, aby sa na nich nikto nepotkýnal a aby neboli stlačené žiadnymi objektmi.

Chráňte káble a napájacie adaptéry pred tekutinami. Napríklad, nenechávajte káble alebo napájacie adaptéry blízko výleviek, vaní, záchodov alebo na podlahe, ktorá je čistená tekutými čistiacimi prostriedkami. Tekutiny môžu spôsobiť skrat, obzvlášť ak boli káble alebo napájacie adaptéry namáhané nesprávnym používaním. Tekutiny môžu tiež spôsobiť postupnú koróziu koncoviek napájacích káblov alebo konektorov na adaptéroch, čo môže časom viesť k prehriatiu.

Vždy pripájajte napájacie káble a signálové káble v správnom poradí a presvedčte sa, či sú všetky konektory napájacích káblov bezpečne a úplne zasunuté do zásuviek.

Nepoužívajte žiadny napájací adaptér, ktorý má znaky korózie na kolíkoch AC vstupu alebo znaky prehriatia (napríklad deformovaný plast) na ACc vstupe alebo kdekoľvek na napájacom adaptéri.

Nepoužívajte žiadne napájacie káble, keď elektrické kontakty na niektorom konci nesú znaky korózie alebo prehriatia, alebo keď je napájací kábel nejakým spôsobom poškodený.

---

## Predlžovacie šnúry a súvisiace zariadenia

Presvedčte sa, či predlžovacie káble, odrušovače, neprerušiteľné napájacie zdroje a zásuvky, ktoré používate, spĺňajú elektrické požiadavky produktu. Nikdy nepreťažujte tieto zariadenia. Ak používate predlžovací kábel s viacerými zásuvkami, zaťaženie by nemalo prekročiť povolené hodnoty. Ak máte nejaké otázky o elektrickom zaťažení, elektrických požiadavkách a vstupnom zaťažení, požiadajte o bližšie informácie elektrikára.

---

## Zástrčky a zásuvky

Ak sa zdá elektrická zásuvka, ktorú zamýšľate použiť na pripojenie vášho počítača, poškodená alebo skorodovaná, nepoužívajte zásuvku pokiaľ nebude vymenená kvalifikovaným elektrikárom.

Zástrčku neohýbajte, ani inak neupravujte. Ak je zástrčka poškodená, požiadajte výrobcu o jej náhradu.

Niektoré produkty sú vybavené trojholíkovou zástrčkou. Táto zástrčka je vhodná len do uzemnenej elektrickej zásuvky. Je to bezpečnostná funkcia. Nerušte túto bezpečnostnú funkciu pokusom o zasunutie do neuzemnenej zásuvky. Ak nemôžete vsunúť zástrčku do zásuvky, požiadajte elektrikára o schválený adaptér k zásuvke alebo o výmenu zásuvky za takú, ktorá umožňuje použitie tejto bezpečnostnej funkcie. Nikdy nepreťažujte elektrickú zásuvku. Celkové zaťaženie systému by nemalo prekročiť 80 percent hodnoty prúdovej odbočky. Ak máte nejaké otázky o elektrickom zaťažení a prúdovej odbočke požiadajte o informácie elektrikára.

Presvedčte sa, že elektrická zásuvka, ktorú používate, je správne nainštalovaná, ľahko dostupná a že sa nachádza blízko zariadenia. Nenaťahujte napájacie káble spôsobom, ktorý napína tieto káble.

Pri pripájaní a odpájaní zariadenia z elektrickej zásuvky postupujte opatrne.

---

## Batérie

Všetky osobné počítače vyrobené spoločnosťou Lenovo obsahujú nenabíjateľnú okrúhlu batériu, ktorá napája systémové hodiny. Okrem toho viaceré mobilné produkty, ako sú notebooky Thinkpad, používajú dobíjateľnú batériu, ktorá napája systém, keď je v prenosnom režime. Batérie, ktoré dodáva spoločnosť Lenovo na použitie s vaším produktom, boli testované na kompatibilitu a mali by byť nahradené len dielmi schválenými spoločnosťou Lenovo.

Nikdy sa nepokúšajte otvoriť alebo vykonať servis žiadnej batérie. Batérie nestláčajte, neprepichujte, ani nespáľujte, ani neskratujte kovové kontakty. Neponárajte batériu do vody ani iných tekutín. Batériu dobíjajte striktno podľa pokynov uvedených v dokumentácii produktu.

Nesprávne používanie batérie môže viesť k prehriatiu batérie, ktoré môže spôsobiť "únik" plynov alebo zapálenie batérie. Ak je vaša batéria poškodená, alebo ak spozorujete nejaké výboje z batérie alebo vznik cudzích látok na batérii, prestaňte batériu používať a zaobstarajte si od výrobcu jej náhradu.

Batérie sa môžu znehodnotiť, keď sa nepoužívajú dlhší čas. Pri niektorých dobíjateľných batériách (zvlášť pri lítiovo iónových batériách), môže ich nepoužívanie a ponechanie vo vybitom stave zvýšiť riziko skratu batérie, čo môže skrátiť životnosť batérie a môže tiež predstavovať bezpečnostné riziko. Nenechávajte dobíjateľné lítiovo-iónové batérie celkom vybiť ani ich neskladujte vo vybitom stave.

---

## Teplo a vetranie produktu

Počítače generujú teplo, keď sú zapnuté a keď sa nabíjajú batérie. Notebooky môžu generovať významné množstvo tepla kvôli ich kompaktnej veľkosti. Vždy dodržiavajte tieto základné opatrenia:

- Nenechávajte spodnú časť vášho počítača v kontakte s vaším telom dlhší čas, keď je počítač v prevádzke alebo keď sa batéria nabíja. Váš počítač produkuje určité teplo aj počas normálnej prevádzky. Dlhší kontakt s telom môže mať za následok nepohodlie alebo potenciálne popálenie pokožky.
- Nepoužívajte počítač ani nenabíjajte batériu v blízkosti horľavých materiálov alebo vo výbušnom prostredí.
- Ventiláčne otvory, ventilátory a teplovodné prieduchy obsahuje tento produkt kvôli bezpečnosti, pohodliu a spoľahlivosti fungovania. Tieto časti sa môžu náhodou zablokovať umiestnením produktu na posteľ, pohovku, koberec alebo iný pružný povrch. Nikdy neblokujte, nezakrývajte ani nevyraďujte tieto komponenty z prevádzky.

---

## Bezpečnosť jednotky CD a DVD

Jednotky CD a DVD točia disky vysokou rýchlosťou. Ak je CD alebo DVD prasknuté alebo inak fyzicky poškodené, disk sa môže počas používania rozlomiť alebo aj rozbiť. Na ochranu proti možnému zraneniu vyplývajúcejmu z tejto situácie a na zníženie rizika poškodenia vášho počítača urobte nasledujúce:

- Vždy uchovávajte CD/DVD disky v ich originálnom obale
- Vždy uchovávajte CD/DVD disky mimo priameho slnečného svetla a priamych zdrojov tepla
- Odstráňte CD/DVD disky z počítača, keď ich nepoužívate
- Neohýbajte CD/DVD disky, ani ich nekladajte nasilu do počítača alebo do obalu
- Pred každým použitím skontrolujte, či CD/DVD disky nemajú praskliny. Nepoužívajte prasknuté alebo poškodené disky



---

## Registrácia vášho produktu

Ďakujeme za zakúpenie tohto produktu spoločnosti Lenovo™. Venujte chvíľu registrácii vášho produktu a poskytnite nám informácie, ktoré pomôžu spoločnosti Lenovo poskytovať v budúcnosti lepšie služby. Vaša spätná väzba je pre nás cenná pri vývoji produktov a služieb, ktoré sú pre vás dôležité, ako aj pri vývoji lepších spôsobov komunikácie s vami. Zaregistrujte si svoj produkt na tejto webovej stránke:

<http://www.lenovo.com/register>

Spoločnosť Lenovo vám bude posilať informácie a aktualizácie o vašom zaregistrovanom produkte pokiaľ neoznámíte v dotazníku na webovej stránke, že si tieto informácie neželáte.



---

## Kapitola 1. Informácie o jednotke CD-RW/DVD Combo II Ultrabay Slim Drive

Táto príručka poskytuje informácie o registrácii, inštalácii a používaní jednotky ThinkPad CD-RW/DVD-ROM Combo II Ultrabay Slim Drive a je k dispozícii na médiu *Software and User's Guide CD* v týchto jazykoch:

- angličtina
- francúzština
- nemčina
- taliančina
- japončina
- španielčina
- brazílska portugalčina
- zjednodušená čínština
- tradičná čínština
- čeština
- slovenčina
- turečtina

Prílohy tohto sprievodcu obsahujú informácie o zárukách a právne upozornenia.

---

### Opis produktu

Jednotka ThinkPad CD-RW/DVD Combo II Ultrabay Slim Drive môže zapisovať na disky a čítať z diskov CD-RW a CD-Recordable (CD-R), a môže čítať aj klasické CD a DVD. Táto jednotka môže tiež čítať formátované média DVD-RAM, DVD-R, DVD-RW, DVD+R a DVD+RW. (Niektoré druhy médií DVD+R a DVD+RW nemusia byť kompatibilné.)

Balenie produktu obsahuje okrem tohto *Software and User's Guide CD*, nasledujúce položky:

- Jednotku CD-RW/DVD Combo II Ultrabay Slim Drive
- Prenosný kufrík
- *Príručku o laserovej bezpečnosti*
- *Referenčnú príručku*

**Poznámka:** Vaša sada môže tiež obsahovať disketu s aktualizáciou softvéru.

Ak zistíte, že niektorá položka chýba alebo je poškodená, kontaktujte miesto nákupu. Nezabudnite si vziať doklad o kúpe. Tento môžu od vás vyžadovať pri záručnom servise. Informácie o technickej podpore nájdete v časti Príloha A, "Servis a podpora", na strane A-1.

---

### Opis softvéru

Vaše *CD-RW & DVD-ROM Software and User's Guide CD* obsahuje tento softvér:

- **Drive Letter Access (DLA)**

Tento softvér vám umožňuje zapisovať priamo na médiá CD-RW alebo CD-R pomocou písmena jednotky, ako keby ste zapisovali na disketu. Všetky typy diskového formátu možno formátovať pomocou DLA. Keď používate DLA, môžete používať funkciu drag-and-drop, vytvárať nové adresáre alebo ukladať súbory z ľubovoľnej aplikácie priamo na jednotku CD-RW/DVD-ROM Combo II.

- **Čítačka UDF**

Tento softvér vám umožňuje nainštalovať softvér na čítanie z médií DVD-RAM, DVD-RW a CD-RW na počítače s jednotkami DVD. Umožňuje vám tiež čítať z diskov vytvorených pomocou DLA aj na systémoch s nenainštalovaným DLA.

- **RecordNow**

RecordNow je osvedčený softvér, ktorý umožňuje vytvoriť vaše vlastné hudobné alebo údajové disky zo súborov na vašom počítači, alebo z iných diskových médií ako sú CD alebo DVD. Hudobné disky vytvorené s RecordNow budú hrať na každom CD prehrávači, či u vás doma, vo vašom aute alebo cez CD-ROM v počítači. RecordNow tiež umožňuje ľahko vytvárať údajové disky, ktoré možno čítať na každej vhodnej čítačke CD alebo DVD diskov.

**Poznámka:** Niektoré DVD prehrávače nevedia čítať disky CD-R. Informácie o podporovaných diskoch nájdete v dokumentácii, dodanej spolu s vašou jednotkou.

RecordNow vás sprevádza krok po kroku procesom záznamu s jednoduchými sprievodcami a intuitívnym užívateľským rozhraním.

Pomocou RecordNow môžete vytvoriť:

- Presné kópie existujúcich diskov - Funkcia Exact Copy vytvorí kópiu vášho zdrojového disku prenosom formátu pôvodného disku na vaše médium CD-R alebo CD-RW.
- Disky s archivovanými údajmi z vášho pevného disku - funkcia Make a Data Disc sa používa na ukladanie elektronických údajov, ako sú súbory a aplikácie, ktoré sa nachádzajú na pevnom disku vášho počítača. Na rozdiel od hudobných diskov, údajové disky sa používajú na ukladanie súborov, ktoré možno čítať len v počítači a nemožno ich prehrávať na vašom audio zariadení doma alebo v aute, aj keď sú na disku audio súbory.
- Hudobné kompilácie zo súborov WAV, MP3 alebo WMA, alebo z existujúcich hudobných diskov - funkcia Make a Music Disc umožňuje vytvárať vlastné hudobné disky zo súborov na vašom pevnom disku alebo z existujúcich hudobných diskov. Vlastnosť CD music database môže automaticky označiť vaše súbory s informáciou o stope, čo vám pomôže usporiadať vašu kolekciu.

**Poznámka:** Viac informácií o vytvorení presnej kópie, vytvorení údajového disku, alebo vytvorení audio disku s RecordNow, nájdete v On-line pomoci produktu RecordNow. Pozrite si tiež časť "Používanie softvéru RecordNow" na strane 2-6, kde nájdete viac informácií.

Ak chcete spustiť RecordNow, postupujte nasledovne:

1. Kliknite na **Start**.
2. Kliknite na **Programs**.
3. Kliknite na **RecordNow**.
4. Kliknite na **RecordNow**, čím otvoríte hlavné okno nahrávacieho softvéru.

- **Intervideo WinDVD**

Tento softvér vám umožňuje prehrávať na počítači videá DVD alebo prehrávať videosúbory z jednotky pevného disku.

**Poznámka:** Niektoré grafické adaptéry ako sú FIREGL, Intergraph a 3DLabs nepodporujú prehrávania video DVD.

---

## Požiadavky na inštaláciu

Ak chcete nainštalovať jednotku CD-RW/DVD Combo II Ultrabay Slim Drive, váš počítač ThinkPad musí obsahovať:

- Systém ThinkPad s jednotkou Combo II Ultrabay Slim Drive
- ThinkPad Advanced Dock



- ThinkPad X4 Ultrabase Dock alebo Dock II s voľbou ThinkPad Slim Drive Adapter for Ultrabay 2000
- Operačný systém Microsoft Windows® XP alebo Microsoft Windows 2000 Professional

**Poznámka:** Spoločnosť Lenovo ponúka obmedzenú podporu pre počítače s operačnými systémami Microsoft Windows 95, Windows 98, Microsoft Windows Millennium Edition (Me) alebo Microsoft Windows NT®.

---

## Inštalácia jednotky

Váš počítač ThinkPad obsahuje systém pomoci, Access ThinkPad, ktorý poskytuje pokyny na inštaláciu jednotky, špecifické pre váš počítač. Ak chcete správne nainštalovať CD-RW/DVD Combo II do zásuvky jednotky Ultrabay Slim, postupujte podľa inštrukcií uvedených v systéme pomoci Access ThinkPad.

---

## Umiestnenie ovládacích prvkov jednotky

Informácie o umiestnení ovládacích prvkov jednotky nájdete v užívateľskej príručke počítača ThinkPad.

---

## Kapitola 2. Používanie jednotky CD-RW/DVD Combo II Ultrabay Slim Drive

V tejto časti nájdete informácie, ako máte zaobchádzať s médiami DVD a CD, zavádzať ich a starať sa o ne a ako sa máte starať o vašu jednotku CD-RW/DVD Combo II Ultrabay Slim Drive.

---

### Skôr než začnete

Aby ste dosiahli čo najlepšie výsledky, pozrite si pred použitím jednotky nasledujúce odporúčenia:

- Počas formátovania alebo zápisu na disk nehýbte s počítačom ThinkPad. Môže to spôsobiť chyby údajov. Taktiež počas formátovania alebo zapisovania na disk obmedzte používanie klávesnice, pretože to môže takisto spôsobiť chyby v údajoch.
- Počas zapisovania na disk nechajte počítač ThinkPad na rovnom povrchu.
- Keď používate túto jednotku, presvedčte sa, že počítač ThinkPad je pripojený do elektrickej zásuvky. Ak sa vybije batéria počas zapisovania na disk, môže sa disk poškodiť.
- Vypnite šetrenie obrazovky. Použitie šetrenia obrazovky by mohlo prerušiť proces formátovania a zapisovania.
- Počas zapisovania na disk neuvádzajte váš počítač ThinkPad do hibernácie alebo pozastaveného režimu.

**Poznámka:** Výsledky čítania a zapisovania jednotky závisia od kvality a charakteristík použitého média DVD alebo CD.

---

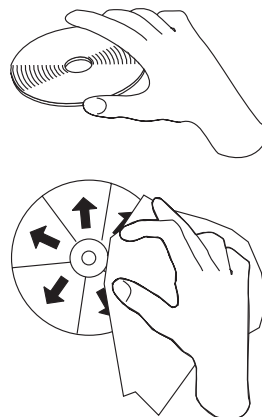
### Zaobchádzanie s diskom a starostlivosť o disk

S diskami, najmä zapisovateľnými diskami, akými sú disky CD-R a CD-RW zaobchádzajte opatrne a starostlivo ich čistite, aby zostali čitateľné. Životnosť svojich diskov môžete predĺžiť dodržiavaním nasledovných odporúčaní:

- Disky ukladajte vždy do ich pôvodných obalov
- Disky ukladajte vždy mimo dosahu priameho slnečného žiarenia
- Disky ukladajte vždy mimo dosahu priameho zdroja tepla
- Keď disky nepoužívate, vyberte ich z počítača
- PRED každým použitím disku skontrolujte, či nie je prasknutý
- Disky NEVKLADAJTE do počítača alebo obalu násilne
- Disky NEOHÝBAJTE

**DÔLEŽITÉ:** NEPOUŽÍVAJTE disky, ktoré sú prasknuté.

**Upozornenie** Utieranie disku krúživým pohybom môže spôsobiť stratu údajov.



- Disk uchopíte za okraje alebo za stredový otvor. Nedotýkajte sa jeho povrchu.
- Prach alebo odtlačky prstov je potrebné z disku zotrieť v smere od stredu k okrajom pomocou mäkkého kúska látky bez chlôpkov.
- Nepíšte na povrch disku.
- Nenechávajte disk na priamom slnečnom svetle.
- Na čistenie disku nepoužívajte bežne dostupné čistiace prostriedky.
- Neohýbajte disk.

---

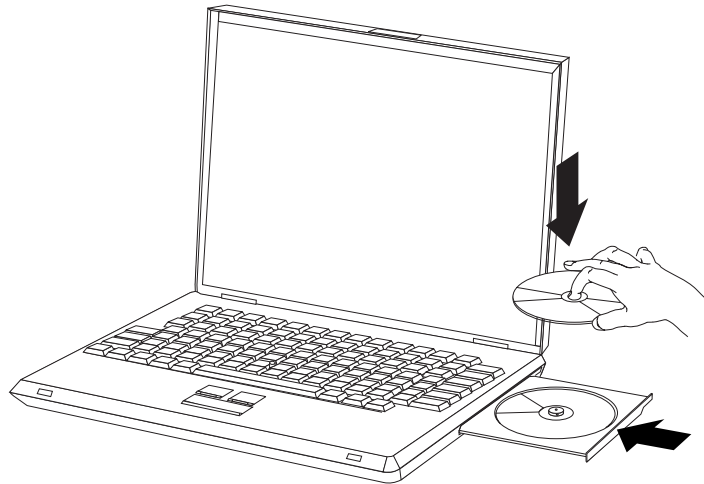
## Starostlivosť o jednotku CD-RW/DVD Combo II Ultrabay Slim Drive

Aby ste chránili svoju jednotku počas prevádzky, dodržujte nasledujúce opatrenia:

- Odstráňte disk z jednotky skôr než budete jednotku presúvať.
- Nezasúvajte do jednotky cudzie telesá.
- Neukladajte na jednotku žiadne predmety.
- Neodstraňujte kryt jednotky, ani sa nesnažte jednotku opravovať.
- Nespúšťajte jednotku, ak nastane niektorá z nasledujúcich podmienok:
  - Vysoká teplota, vysoká vlhkosť alebo priame slnečné svetlo
  - Nadmerná vibrácia, náhly otras alebo ak je jednotka v naklonenej polohe
  - Nadmerná prašnosť

---

## Zavedenie disku



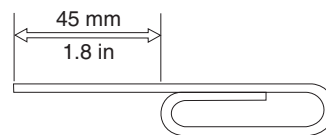
1. Stlačte tlačidlo vysunutia. Podnos sa vysunie z jednotky.
2. Umiestnite disk na tento podnos s označením na hornej strane.
3. Jemným potlačením výmenného bloku dovnútra, kým nezaklapne, ho zatvorte.

**Upozornenie:** Nepoužívajte silu, ani nezasúvajte dovnútra cudzie telesá s cieľom otvoriť výmenný blok. Ak sa výmenný blok po stlačení tlačidla vysunutia neotvorí, v časti “Manuálne vysunutie disku” si vyhľadajte ďalšie informácie.

---

## Manuálne vysunutie disku

Ak stlačíte tlačidlo vysunutia a výmenný blok sa nevysunie von, vypnite počítač a vyrovnajte veľkú kancelársku spinku tak, aby sa vytvoril nástroj zobrazený na ilustrácii. Narovnaný koniec musí presahovať minimálne 45 mm (1,8 palca).. Zasuňte predĺžený koniec do otvoru manuálneho vysunutia v prednej časti jednotky. Zatláčajte spinku, pokiaľ sa podnos nevysunie. Jemne ho vytiahnite, aby ste mohli disk vybrať.



---

## Použitie funkcie DVD

Ak chcete používať funkciu DVD, musíte svoj počítač po nainštalovaní CD-RW/DVD Combo II do zásuvky jednotky Ultrabay Slim nastaviť nasledovne:

1. Povoľte nastavenie DMA (len užívatelia Windows XP a Windows 2000).
2. Nainštalujte WinDVD (program na prehrávanie DVD filmov).

**Poznámka:** Prehrávač DVD filmov je podporovaný verziou Windows 2000 a novšími verziami. Ak chcete skontrolovať, ktorú verziu Windows 2000 používate, postupujte nasledovne:

1. Kliknite na **Start**, presuňte kurzor na **Settings**, a potom kliknite na **Control panel**.
2. Dvakrát kliknite na **System**.  
Prečítajte si hodnoty pod “systémom”.

- 4.00.950B znamená, že vaša verzia je Windows 2000 OSR2.0 alebo OSR2.1.
- 4.00.950C znamená, že vaša verzia je Windows 2000 OSR2.5.

## Povolenie nastavenia DMA

Táto časť vysvetľuje povolenie nastavenia DMA vo Windows 2000 a Windows XP.:

### Pre Windows 2000

1. Kliknite na **Start**, presuňte kurzor na **Settings**, a potom kliknite na **Control Panel**.
2. Dvakrát kliknite na **System**.
3. Kliknite na záložku **Hardware**.
4. Kliknite na tlačidlo **Device Manager**.
5. Kliknite na **IDE ATA/ATAPI controller** a zobrazte podponuku.
6. Dvakrát kliknite na **Secondary IDE**.
7. Zvoľte si **DMA is available** ako režim prenosu.
8. Kliknite na **OK**.
9. Kliknite na **Close** a zatvorte okno systémových vlastností. Zobrazí sa správa, ktorá vám oznámi, že nastavenie systému sa zmenilo.
10. Kliknutím na **OK** reštartujte systém.

### Pre Windows XP

1. Kliknite na **Start**, presuňte kurzor na **My Computer** a kliknite naň.
2. Kliknite na **View system information** pod systémovými úlohami.
3. Kliknite na záložku **Hardware**.
4. Kliknite na tlačidlo **Device Manager**.
5. Kliknite na **IDE ATA/ATAPI controller** a zobrazte podponuku.
6. Dvakrát kliknite na **Secondary IDE**.
7. Kliknite na záložku **Advanced Settings**.
8. Zvoľte si **DMA is available** ako režim prenosu.
9. Kliknite na **OK**.
10. Kliknutím na **Close** zatvorte okno systémových vlastností.

## Inštalácia WinDVD a prezeranie DVD filmu

Ak chcete nainštalovať WinDVD, prejdite do časti "Software" na *CD Software and User's Guide*.

Po nainštalovaní jednotky CD-RW/DVD Combo II Ultrabay Slim Drive a WinDVD môžete pozerať DVD film. Najprv si ale musíte nastaviť regionálny DVD kód na váš DVD obsah.

### Regionálne DVD kódy

Regionálne DVD kódy pomáhajú chrániť obsah DVD. Svet je rozdelený na šesť regiónov a konkrétny obsah si môžete prezerať len v príslušnom regióne. Napríklad obsah pre región 1 si môžete prezerať len v Spojených štátoch a Kanade. WinDVD je tiež špecifický pre určitý región.

Regionálny kód obsahu DVD môžete zistiť, ak si pozriete zadnú časť obalu.

Regionálny kód	Región
1	USA, Kanada

Regionálny kód	Región
2	Európa, Stredný Východ, Južná Afrika, Japonsko
3	Juhovýchodná Ázia, Taiwan, Kórea
4	Latinská Amerika, Austrália, Nový Zéland
5	Bývalý Sovietsky zväz, Severná Afrika, India
6	Čínska ľudová republika

Spustíte WinDVD vložení DVD do mechaniky. Regionálny kód sa nastaví automaticky a môžete sledovať film. Ide o úvodné nastavenie.

Ak po nastavení regionálneho kódu zasuniete DVD s iným regionálnym kódom, zobrazí sa výzva na jeho zmenu. Regionálny kód môžete zmeniť z úvodného nastavenia štyrikrát.

Po štvrtej zmene regionálneho kódu z jeho úvodného nastavenia bude tento pevne nastavený a nebude možné ho už viac meniť. Potom si budete môcť prehrávať obsah DVD len z daného regiónu.

Keď chcete zobraziť kód regiónu, kliknite na tlačidlo **WinDVD Properties** v užívateľskom rozhraní WinDVD. Záložka **General** obsahuje uvedené informácie.

## Spustenie WinDVD

Keď chcete spustiť WinDVD, postupujte podľa nasledujúcej procedúry:

1. Kliknite na **Start**.
2. Kliknite na **Programs**.
3. Kliknite na **InterVideo WinDVD**.
4. Kliknite na **InterVideo WinDVD**, aby sa otvorilo okno prehrávača filmov DVD.

Ďalšie informácie o používaní DVD prehrávača obsahujú pomocné informácie WinDVD na *CD Software and User's Guide*. Ak si chcete pozrieť DVD film na vašom televíznom prijímači, pozrite si online informácie dodávané spolu s vaším počítačom.

### Poznámky:

1. Váš počítač bol nakonfigurovaný tak, aby poskytoval najvyššiu kvalitu audio a video prehrávania, akú je možné dosiahnuť s dostupnými systémovými prostriedkami. Na ovládacom paneli môžete zmeniť štandardné nastavenie zmenou nastavenia rozlíšenia videa. Niektoré systémy nemajú dostatok prostriedkov na poskytovanie plnej kvality audio a video prehrávania pri všetkých nastaveniach rozlišovania. Ak zistíte nekvalitný výkon prehrávania, upravte rozlíšenie na nižšie nastavenie.
2. Audio alebo video toky sú dekodované softvérom. Audio a video podsystémy musia byť plne funkčné a povolené.

---

## Použitie funkcie CD-R a CD-RW

Jednotka CD-RW/DVD Combo II Ultrabay Slim Drive vie zapisovať na disky CD-R aj CD-RW. Disky CD-R nemožno vymazať, ale možno ich použiť so štandardnými jednotkami CD-ROM a CD prehrávačmi.

Disky CD-R môžete použiť na zaznamenávanie audio stôp, ukladanie údajov, archivovanie súborov a ich kopírovanie z iného CD.

Disky CD-RW je možné vymazávať a prepisovať, ale môžu sa používať len s novšími jednotkami CD-ROM a DVD-ROM kompatibilnými s CD-RW. Disky CD-RW môžete použiť na zálohovanie, ukladanie a aktualizáciu súborov alebo na ich kopírovanie z iného CD.

**Poznámky:**

1. Disky CD-R možno prehrávať na audio CD prehrávačoch. Disky CD-RW nemožno prehrávať na väčšine audio CD prehrávačov.
2. Softvér dodaný s touto jednotkou **neumožňuje** záznam na CD s operačnými systémami DOS, Windows 3.x alebo OS/2<sup>®</sup>.

Viac informácií o používaní tohto softvéru nájdete v častiach “Prístup pomocou písmena jednotky” a “Používanie softvéru RecordNow”.

---

## Prístup pomocou písmena jednotky

Funkcia DLA (Drive Letter Access) je poskytovaná, aby ste mohli zapisovať údaje na médiá CD-R a CD-RW. Na médiá CD-RW môžete zapisovať viackrát, zatiaľ čo médiá CD-R môžu byť formátované a možno na ne zapisovať len raz.

Keď chcete formátovať a zapisovať na médium CD-R alebo CD-RW:

1. Vložte disk do jednotky.
2. Dvakrát kliknite na ikonu **My Computer**. Kliknite pravým tlačidlom na písmeno jednotky CD-RW/DVD-ROM Combo II.
3. Kliknite na **Format**. Formátovanie môže trvať až 90 minút.
4. Po naformátovaní môžete preniesť súbory pomocou funkcie drag and drop na ikonu jednotky Multi-Burner Ultrabay Slim drive, alebo môžete presunúť súbory cez Windows Explorer.

Ak chcete, aby disk CD-R bol kompatibilný s inými počítačmi:

1. Dvakrát kliknite na ikonu **My Computer**. Kliknite pravým tlačidlom na písmeno jednotky CD-RW/DVD-ROM Combo II.
2. Kliknite na **Make Compatible**.

Keď chcete použiť CD-RW médium naformátované UDF v inom počítači, čítačka UDF sa nachádza na médiu *User's Guide and Software CD*. Ak chcete používať čítačku formátu UDF, postupujte nasledovne:

1. Vložte *User's Guide and Software CD* do jednotky CD alebo DVD v počítači, kde chcete použiť UDF formátované disky.
2. Kliknite na **Start**.
3. Kliknite na položku **Run**.
4. Napište `e:\UDF\jazyk` kde *e* je písmeno jednotky CD alebo DVD a *jazyk* je váš jazyk.
5. Kliknite na OK.
6. Dvakrát kliknite na **SETUP.EXE** a postupujte podľa pokynov na obrazovke.

**Poznámka:** Čítačka UDF je potrebná len na systémoch, ktoré nemajú nainštalovaný iný program DLA.

---

## Používanie softvéru RecordNow

RecordNow vám umožňuje nahrávať audio CD, údajové CD a kopírovať existujúce CD. Detailné informácie o používaní softvéru RecordNow sú zahrnuté v pomoci pre RecordNow. K pomoci pre RecordNow sa dostanete stlačením **F1** v menu RecordNow.



Keď chcete spustiť RecordNow vo Windows Me alebo Windows 2000, vyberte **Start→Programs→RecordNow**.

Na spustenie RecordNow vo Windows XP vyberte **Start→All Programs→RecordNow**.

Po spustení RecordNow vyberte niektorý z nasledujúcich troch procesov.

- **Make an exact copy:** Túto voľbu vyberte, keď chcete zálohovať vlastné CD alebo urobiť kópie CD, ktoré ste vytvorili skôr. Keď vyberiete túto voľbu, RecordNow vás vyzve na vloženie vášho disku, ktorý chcete skopírovať a potom vás vyzve, keď bude treba vložiť prázdny disk.
- **Make a music disc:** Túto voľbu vyberte, keď chcete vytvoriť audio CD. Druhá obrazovka sa vás opýta, či chcete vytvoriť audio CD z MP3 a wave súborov na pevnom disku, alebo z iného audio CD. Je tiež možnosť vytvoriť disk pre prehrávač MP3, čo je špeciálne naformátovaný údajový disk, ktorý možno prehrávať na samostatnom prehrávači MP3.
- **Make a data disc:** Túto voľbu vyberte, keď chcete vytvoriť disk obsahujúci údajové súbory z vášho pevného disku. RecordNow sa spýta, či chcete naformátovať disk pre DLA alebo vytvoriť údajový disk pre zdieľanie s ostatnými. RecordNow vás vyzve na vloženie prázdneho disku. Potom sa objaví obrazovka, ktorá vám umožní pomocou funkcie drag-and-drop presunúť súbory alebo vyhľadať súbory na vašom pevnom disku.
- Po spustení RecordNow môžete tiež vykonať špeciálne operácie:
  - Kliknutie na tlačidlo **Favorites** vám umožní zaviesť skôr uložené audio, údaje, MP3 alebo obraz CD na napálenie novej kópie.
  - Vloženie obrazu ISO alebo GI CD do okienka súborov pre údajové CD zaznamená súbor obrazu priamo na CD.
  - Keď chcete urobiť ISO obraz CD s RecordNow, vyberte **Copy a CD** a nastavte cieľové záznamové zariadenie na zaznamenanie súboru na pevný disk.

**Poznámka:** Ak chcete obmedziť rýchlosť zaznamenávania v RecordNow, vyberte "**Tools**", "**General**" a "**Advanced**" a potom pod "Select drive speed" vyberte z roletovej ponuky nižšiu rýchlosť.

---

## Zálohovanie CD

Ak chcete kopírovať komerčné CD, musíte vlastniť autorské práva alebo si zadovážiť povolenie od ich majiteľa. Ak nie ste vlastníkom autorských práv, ani ste nezískali povolenie od ich majiteľa, môže sa stať, že porušíte zákon o autorských právach a budete musieť uhradiť vzniknuté škody alebo inú ujmu. Ďalšie informácie o autorských právach získate po konzultácii s právnikom.

---

## Riešenie problémov

Problémy s počítačom môžu byť spôsobené chybou hardvéru, softvéru alebo užívateľa. Informácie v tejto časti vám môžu pomôcť vyriešiť problémy alebo zozbierať užitočné informácie, ktoré môžete odovzdať servisnému technikovi. Možno si budete tiež musieť pozrieť publikácie o vašom počítači, operačnom systéme alebo zvukovom adaptéri.

Pozrite si nasledujúci zoznam s opismi rôznych problémov, ktoré by sa mohli vo vašej situácii hodiť.

### **Nemôžete vytvoriť disk pre viac relácií.**

Skontrolujte, či je na disku ponechaný dostatok miesta pre ďalšiu reláciu. Zapisovanie relácie si okrem už zapísaných údajov vyžaduje priestor pre bloky lead-in a lead-out (približne 15 MB).

### **Nemôžete úspešne zapisovať na disk CD-R alebo CD-RW.**

Vykonajte nasledovné:

1. Skontrolujte, či nie je proces prerušený šetrením obrazovky, antivírusovým programom, internetovým programom alebo programom elektronickej pošty alebo iným softvérom. Zakážete funkcie, ktoré by mohli prerušiť operáciu zápisu.
2. Skontrolujte, či bol pevný disk rozdelený na fragmenty.
3. Ak jednotka staršieho pevného disku vykazuje počas operácie zápisu termálnu rekalibráciu, poraďte sa s výrobcom alebo predajcom jednotky pevného disku.
4. Ak je CD nesprávne alebo poškrabané, vymeňte ho.
5. Znížte rýchlosť zaznamenávania.
6. Zmeňte značku média a pokus zopakujte.
7. RecordNow má teraz začiarkovacie políčko, ktoré môžete označiť, ak chcete RecordNow deaktivovať počas zaznamenávania.

### **Nemôžete vysunúť CD.**

Ak sa jednotka nenachádza v procese zápisu na disk, vykonajte nasledovné:

1. Vysuňte CD prostredníctvom softvéru.
2. Použite tlačidlo vysunutia.
3. Vypnite počítač. Počkajte 45 sekúnd; potom počítač zapnite a znova skúste použiť tlačidlo vysunutia.
4. Ak iné metódy zlyhávajú, použite otvor na manuálne vysunutie pomocou pokynov, ktoré sú uvedené v časti "Manuálne vysunutie disku" na strane 2-3.

### **Po úspešnom zápise na CD nie je možné z neho čítať.**

Vykonajte nasledovné:

1. Ak môžete prečítať CD na inom CD prehrávači alebo vidíte predchádzajúce relácie, môže ísť o poškodenie adresárových informácií na nosiči, ktorý ich zmenil na nečitateľné. Ak chcete problém odstrániť, prečítajte si dokumentáciu, ktorá sa dodáva spolu s vašim softvérom.
2. Môžete mať poškodený disk CD-R alebo CD-RW. Vyskúšajte nový disk CD-R alebo CD-RW alebo inú značku CD.
3. Ak môžete čítať z disku CD-RW v zapisovacej jednotke, skontrolujte, či je v počítači nainštalovaný program čítačky UDF.
4. Nevykonávajte zápis pri nižšej rýchlosti ako 1X, pokiaľ si to váš počítač nevyžiada.

**Vo WinDVD nemôžete zachytávať obrazovku.**

1. Otvorte bočný panel WinDVD a kliknite na **ikonu Wrench**. Prejdite na záložku Video. Zrušte označenie "**Use Hardware Decode Acceleration.**"

**Jeden alebo viac jazdcov na bočnom paneli WinDVD je sivých.**

1. Všetky jazdce sú sivé, ak je neaktivita prehrávača normálna. Ak je jeden alebo viac jazdcov neaktívnych počas prehrávania videa, vyskúšajte krok 2 alebo 3.
2. Otvorte bočný panel WinDVD a kliknite na **ikonu Wrench**. Prejdite na záložku Video. Zmeňte stav "**Use Hardware Color Acceleration.**"
3. Zaktualizujte ovládač videa.



---

## Príloha A. Servis a podpora

Nasledujúce informácie opisujú technickú podporu, ktorá je dostupná pre váš produkt počas záručnej doby alebo počas životnosti produktu. Úplné vysvetlenie záručných podmienok spoločnosti Lenovo nájdete vo Vyhlásení o obmedzenej záruke spoločnosti Lenovo.

---

### Online technická podpora

Online technická podpora je dostupná počas životnosti vášho produktu cez webovú stránku Personal Computing Support na <http://www.lenovo.com/think/support>.

Počas záručnej doby je k dispozícii pomoc pri náhrade alebo výmene chybných komponentov. Okrem toho, ak je váš produkt nainštalovaný na počítači ThinkPad alebo ThinkCentre, môžete mať nárok na servis priamo u vás. Zástupca technickej podpory vám pomôže určiť najlepšiu alternatívu.

---

### Telefonická technická podpora

Podpora inštalácie a konfigurácie cez Centrum podpory zákazníkov bude skončená, alebo dostupná za poplatok, podľa rozhodnutia spoločnosti Lenovo, 90 dní po stiahnutí produktu z trhu. Ponuky na doplnkovú podporu, vrátane podrobnej pomoci pri inštalácii, sú k dispozícii za formálny poplatok.

Ak chcete pomôcť zástupcovi technickej podpory, poskytnite mu čo najviac z nasledovných informácií:

- Názov produktu
- Číslo produktu
- Potvrdenie o nákupe
- Výrobcu počítača, model, sériové číslo a príručku
- Presné znenie chybovej správy (ak je nejaká)
- Opis problému
- Informácie o konfigurácii hardvéru a softvéru pre váš systém

Podľa možnosti buďte pri počítači. Zástupca technickej podpory by mohol počas telefonátu chcieť, aby ste spolu vyriešili problém.

Zoznam telefónnych čísel servisu a podpory nájdete v časti “Telefónny zoznam s celosvetovou pôsobnosťou” na strane B-16. Tieto telefónne čísla môžu byť zmenené bez predchádzajúceho ohlásenia. Aktuálne telefónne čísla nájdete na stránke <http://www.lenovo.com/think/support> po kliknutí na **Support phone list**. Ak tu nie je uvedené číslo pre vašu krajinu alebo región, kontaktujte svojho predajcu alebo marketingového zástupcu spoločnosti Lenovo.



---

## Príloha B. Vyhlásenie spoločnosti Lenovo o obmedzenej záruke

LSOLW-00 05/2005

---

### Časť 1 - Všeobecné podmienky

*Toto vyhlásenie o obmedzenej záruke obsahuje časť 1 - Všeobecné podmienky, časť 2 - Špecifické podmienky pre jednotlivé krajiny a časť 3 - Informácie o záruke. Podmienky 2. časti nahrádzajú alebo menia podmienky 1. časti. Záruky, ktoré spoločnosť Lenovo Group Limited alebo niektorá z jej podriadených spoločností poskytuje vo Vyhlásení o obmedzenej záruke, sa vzťahujú len na počítače zakúpené na použitie zákazníkom a nie na opätovný predaj. Výraz "Počítač" bude znamenať počítač od spoločnosti Lenovo, jeho voľby, funkcie, konverzie, aktualizácie alebo príslušenstvo, prípadne ich kombinácie. Pojem "Počítač" nezahŕňa softvérové programy, či už nainštalované pri dodávke počítača, nainštalované neskôr alebo inak. Žiadne ustanovenia tohto Vyhlásenia o obmedzenej záruke nemajú vplyv na žiadne zákonné práva zákazníkov, ktoré nemožno zmluvne zrušiť alebo obmedziť.*

#### Na čo sa vzťahuje táto záruka

Spoločnosť Lenovo zaručuje, že každý Počítač 1) je bez chýb v materiáli a spracovaní a 2) vyhovuje oficiálne publikovaným špecifikáciám spoločnosti Lenovo ("Špecifikácie"), ktoré sú k dispozícii na požiadanie. Záručná doba Počítača sa začína pôvodným dátumom inštalácie a uvádza sa v 3. časti s názvom Záručné informácie. Pokiaľ spoločnosť Lenovo alebo príslušný predajca neuvádzajú inak, dátumom inštalácie bude dátum na faktúre alebo pokladničnom doklade. Pokiaľ spoločnosť Lenovo neuvedie inak, tieto záruky sa používajú len v krajine alebo regióne, kde ste Počítač zakúpili.

**TIETO ZÁRUKY SÚ VAŠIMI VÝLUČNÝMI ZÁRUKAMI A NAHRADZUJÚ VŠETKY ĎALŠIE ZÁRUKY ALEBO PODMIENKY, VYJADRENÉ ALEBO MLČKY PREDPOKLADANÉ, VRÁTANE, ALE NEOBMEDZUJÚC SA NA ZÁRUKY ALEBO PODMIENKY OBCHODOVATEĽNOSTI A VHODNOSTI PRE URČITÉ ÚČELY. NIEKTORÉ ŠTÁTY ALEBO JURISDIKCIE NEUMOŽŇUJÚ VYLÚČENIE VYJADRENÝCH ALEBO MLČKY PREDPOKLADANÝCH ZÁRUK, TAK SA VÁS VYŠŠIE UVEDENÉ VYLÚČENIE NEMUSÍ TÝKAŤ. V TAKOM PRÍPADE SÚ DANÉ ZÁRUKY OBMEDZENÉ NA DOBU TRVANIA ZÁRUČNEJ DOBY. PO UPLYNUTÍ TEJTO DOBY SA NEAPLIKUJE ŽIADNA ZÁRUKA. NIEKTORÉ ŠTÁTY ALEBO JURISDIKCIE NEUMOŽŇUJÚ OBMEDZENIA TOHO, AKO DLHO TRVÁ PREDPOKLADANÁ ZÁRUKA, TAK SA VÁS VYŠŠIE UVEDENÉ OBMEDZENIE NEMUSÍ TÝKAŤ.**

#### Na čo sa nevzťahuje táto záruka

Táto záruka sa nevzťahuje na:

- počítačové programy, predinštalované alebo dodávané samostatne spolu s Počítačom alebo následne doinštalované programy;
- poruchy, ktoré vzniknú nesprávnym používaním, haváriou, modifikáciou, nevhodným technickým alebo prevádzkovým prostredím alebo nesprávnou údržbou zákazníkom;
- poruchy spôsobené produktom, za ktorý spoločnosť Lenovo nenesie zodpovednosť; a
- produkty nepochádzajúce od spoločnosti Lenovo vrátane produktov, ktoré spoločnosť Lenovo zaobstará a poskytne alebo integruje do Počítača spoločnosť Lenovo na žiadosť zákazníka.

Záruka sa stane neplatnou, ak dôjde k odstráneniu alebo zmene identifikačných štítkov na Počítači alebo jeho dielcoch.

Spoločnosť Lenovo nezaručuje neprerušovanú ani bezchybnú prevádzku Počítača.

Technická alebo iná podpora pre Počítač v záruke, ako napríklad podpora formou otázok "ako vykonať" a podpora pri nastavení a inštalácii Počítača, sa poskytuje **BEZ AKEJKOĽVEK ZÁRUKY**.

#### **Ako získať záručný servis**

Záručný servis môže poskytovať spoločnosť Lenovo, IBM, autorizovaný poskytovateľ servisu, alebo predajca, ak má oprávnenie na vykonávanie záručného servisu. Každý z týchto poskytovateľov sa bude nazývať "Poskytovateľ servisu."

Ak Počítač v záručnej dobe nefunguje tak, ako má, zákazník bude za účelom poskytnutia záručného servisu kontaktovať Poskytovateľa servisu. Ak Počítač nebol u spoločnosti Lenovo zaregistrovaný, zákazník predloží doklad o nadobudnutí Počítača ako dôkaz svojho nároku na záručný servis.

#### **Ako spoločnosť Lenovo odstráni problémy**

Pri volaní Poskytovateľa servisu za účelom servisného zásahu je potrebné dodržiavať príslušný postup na zistenie a vyriešenie problému. Úvodnú diagnózu problému môže vykonať servisný technik cez telefón alebo môže byť realizovaná elektronicky cez webovú stránku podpory.

Typ záručného servisu vášho Počítača je uvedený v časti 3 - Informácie o záruke.

Ste zodpovedný za stiahnutie a inštaláciu určených softvérových aktualizácií z webovej stránky podpory alebo z iného elektronického média a za vykonanie inštrukcií získaných od Poskytovateľa servisu. Aktualizácie softvéru môžu obsahovať základný vstupný/výstupný systémový kód (nazývaný "BIOS"), pomocné programy, ovládače zariadení a ďalšie aktualizácie softvéru.

Ak sa bude dať problém vyriešiť pomocou zákazníkom vymeniteľného dielu (ďalej "CRU") (napríklad klávesnice, myši, reproduktora, pamäte alebo pevného disku), Poskytovateľ servisu zákazníkovi diel CRU dodá a zákazník si ho nainštaluje.

Ak Počítač v záručnej dobe nefunguje tak, ako má a problém nemožno odstrániť cez telefón ani elektronicky prostredníctvom softvérových aktualizácií ani pomocou CRU, Poskytovateľ servisu podľa vlastného uváženia Počítač 1) opraví, aby fungoval podľa záruky alebo 2) vymení za funkčne porovnateľný. Ak Poskytovateľ servisu nebude môcť Počítač opraviť ani vymeniť, zákazník ho môže zaniest na miesto nákupu a budú mu vrátené peniaze.

Ako súčasť záručného servisu môže Poskytovateľ servisu nainštalovať na Počítač vybrané inžinierske zmeny.

#### **Výmena Počítača alebo dielu**

Ak záručný servis zahŕňa výmenu Počítača alebo jeho časti, chybný diel vymenený Poskytovateľom servisu sa stane majetkom spoločnosti Lenovo a náhradný diel sa stane majetkom zákazníka. Vy prehlasujete, že všetky odstránené dielce sú pôvodné a nezmenené. Náhrada nemusí byť nová, ale bude správne pracovať a je prinajmenšom funkčným ekvivalentom vymeneného dielca. Náhradný dielec získa taký stav záručného servisu, ako mal pôvodný dielec.



### **Ďalšie povinnosti zákazníka**

Ešte pred výmenou Počítača alebo jeho časti Poskytovateľom servisu bude zákazník súhlasiť s odstránením všetkých komponentov, dielov, volieb, zmien a pripojení, na ktoré sa záručný servis nevzťahuje.

Vašou povinnosťou je aj:

1. že zabezpečíte, aby sa na Počítač nevzťahovali žiadne záväzky alebo obmedzenia, vyplývajúce zo zákona, ktoré by bránili jeho výmene;
2. na Počítač, ktorý nevlastníte, získate oprávnenie od jeho vlastníka za účelom opravy prostredníctvom Poskytovateľa servisu; a
3. ak je to možné, pred poskytnutím servisu:
  - a. postupovať podľa servisných pokynov Poskytovateľa servisu;
  - b. zálohovať alebo zabezpečiť všetky programy, údaje a fondy nachádzajúce sa v Počítači; a
  - c. poskytnúť Poskytovateľovi servisu dostatočný, voľný a bezpečný prístup k svojim zariadeniam, aby si mohla spoločnosť Lenovo splniť svoje povinnosti.
4. (a) vymazať všetky informácie o identifikovaných alebo identifikovateľných osobách (osobné údaje) z Počítača (v technicky možnom rozsahu), (b) umožniť Poskytovateľovi servisu alebo dodávateľovi spracovať v mene zákazníka všetky zostávajúce osobné údaje podľa svojich potrieb s cieľom splniť si povinnosti vyplývajúce z Vyhlásenia o obmedzenej záruke (čo môže zahŕňať aj zaslanie Počítača kvôli uvedenému spracovaniu na iné servisné miesta po celom svete) a (c) zabezpečiť, aby uvedené spracovanie vyhovovalo všetkým zákonom platným pre osobné údaje.

### **Obmedzenie zodpovednosti:**

Spoločnosť Lenovo bude zodpovedať za stratu alebo poškodenie zákazníkovho Počítača len v čase, 1) keď bol Počítač v držbe Poskytovateľa servisu alebo 2) prepravy Počítača v prípadoch, kedy spoločnosť Lenovo zodpovedá za prepravné náklady.

Spoločnosť Lenovo ani Poskytovateľ servisu nebudú niesť zodpovednosť za žiadne dôverné, majetkové ani osobné údaje nachádzajúce sa v Počítači, ktorý zákazník z akéhokoľvek dôvodu vracia. Predtým, ako Počítač vrátite, mali by ste z neho odstrániť všetky také informácie.

Môže sa stať, že z dôvodu nedostatku zo strany spoločnosti Lenovo alebo iného záväzku, bude mať zákazník nárok na náhradu škôd spoločnosťou Lenovo. Vo všetkých uvedených prípadoch, bez ohľadu na dôvod, na základe ktorého vznikne zákazníkovi nárok požadovať náhradu škôd spoločnosťou Lenovo (vrátane porušenia záväzku oprávňujúceho na odstúpenie od zmluvy, nedbanlivosti, skreslenia skutočnosti alebo iného nároku vyplývajúceho zo zmluvy alebo trestného konania), s výnimkou zodpovednosti, ktorú nemožno odoprieť ani obmedziť platnými zákonmi, bude spoločnosť Lenovo niesť zodpovednosť maximálne za

1. škody za ublíženie na tele (aj so smrteľnými následkami) a škody na nehnuteľnom majetku a hmotnom osobnom majetku za ktoré je spoločnosť Lenovo právne zodpovedná; a
2. rozsah všetkých ostatných skutočných priamych škôd až do výšky poplatkov za Počítač, ktorý je predmetom reklamácie.

Toto obmedzenie platí aj pre dodávateľov spoločnosti Lenovo, predajcov a Poskytovateľa servisu. Predstavuje maximum, za ktoré spoločnosť Lenovo, jej dodávatelia, predajcovia a Poskytovateľ servisu nesú kolektívnu zodpovednosť.

**SPOLOČNOSŤ LENOVO, JEJ DODÁVATELIA, PREDAJCOVIA A POSKYTOVATEĽ SERVISU NEBUDÚ V ŽIADNOM PRÍPADE NIESŤ ZODPOVEDNOSŤ ZA ANI JEDEN Z TÝCHTO PRÍPADOV, ANI KEBY BOLI INFORMOVANÍ O ICH MOŽNOSTI: 1) ZA NÁROKY TRETÍCH STRÁN VOČI ZÁKAZNÍKOVI ZA ŠKODY (INÉ NEŽ ŠKODY UVEDENÉ V PRVOM BODE); 2) ZA STRATU ALEBO POŠKODENIE ÚDAJOV; 3) ZA MIMORIADNE, NÁHODNÉ ALEBO NEPRIAME ŠKODY ANI ZA ŽIADNE NÁSLEDNÉ HOSPODÁRSKÉ**

**ŠKODY; ANI 4) ZA STRATU ZISKOV, TRHOV, VÝNOSOV, DOBREJ POVESTI ALEBO PREDPOKLADANÝCH ÚSPOR. NIEKTORÉ ŠTÁTY ALEBO JURISDIKCIE NEPOVOĽUJÚ VYŇATIE ALEBO OBMEDZENIE NÁHODNÝCH ALEBO NÁSLEDNÝCH ŠKÔD, TAKŽE VYŠŠIE UVEDENÉ OBMEDZENIE ALEBO VYŇATIE SA V NICH NEUPLATŇUJE.**

#### **Platný zákon**

Zákazník aj spoločnosť Lenovo sa zaväzujú, že sa pri riešení, interpretácii a vymáhaní všetkých práv, záväzkov a povinností zákazníka a spoločnosti Lenovo vyplývajúcich alebo súvisiacich nejakým spôsobom s obsahom Vyhlásenia o obmedzenej záruke budú riadiť zákonmi krajiny, v ktorej bol Počítač zakúpený bez ohľadu na konflikt zákonných princípov.

**TIETO ZÁRUKY VÁM DÁVAJÚ URČITÉ ZÁKONNÉ PRÁVA A MÔŽETE MAŤ AJ INÉ PRÁVA, KTORÉ SÚ RÔZNE V JEDNOTLIVÝCH ŠTÁTOCH ALEBO JURISDIKCIÁCH.**

#### **Jurisdikcia**

Všetky práva, povinnosti a záväzky IBM i zákazníka podliehajú právomoci súdov štátu, v ktorom ste získali Počítač.

---

## **Časť 2 - Podmienky pre jednotlivé krajiny**

### **STREDNÁ A JUŽNÁ AMERIKA**

#### **ARGENTÍNA**

**Právomoci:** *Za prvú vetu sa vkladá tento text:*

Všetky právne spory v súvislosti s týmto vyhlásením o obmedzenej záruke bude riešiť iba bežný komerčný súd mesta Buenos Aires.

#### **BOLÍVIA**

**Právomoci:** *Za prvú vetu sa vkladá tento text:*

Všetky právne spory v súvislosti s týmto vyhlásením o obmedzenej záruke bude riešiť iba súd mesta La Paz.

#### **BRAZÍLIA**

**Právomoci:** *Za prvú vetu sa vkladá tento text:*

Všetky súdne spory, vyplývajúce z tohto vyhlásenia o obmedzenej záruke budú prejednávané výlučne súdom v Rio de Janeiro, RJ.

#### **CHILE**

**Právomoci:** *Za prvú vetu sa vkladá tento text:*

Všetky súdne spory, vyplývajúce z tohto Vyhlásenia o obmedzenej záruke, budú prejednávané výlučne občianskymi súdmi mesta Santiago.

#### **KOLUMBIA**

**Právomoci:** *Za prvú vetu sa vkladá tento text:*

Všetky právne spory v súvislosti s týmto vyhlásením o obmedzenej záruke bude riešiť výlučne iba sudcovia republiky Kolumbia.

#### **EKVÁDOR**

**Právomoci:** *Za prvú vetu sa vkladá tento text:*

Všetky právne spory v súvislosti s týmto vyhlásením o obmedzenej záruke bude riešiť výlučne iba sudcovia mesta Quito.

#### **MEXIKO**

**Právomoci:** *Za prvú vetu sa vkladá tento text:*

Všetky súdne spory, vyplývajúce z tohto Vyhlásenia o obmedzenej záruke, budú prejednávané výlučne federálnymi súdmi mesta Mexico City, Federal District.

#### **PARAGUAJ**

**Právomoci:** *Za prvú vetu sa vkladá tento text:*

Všetky právne spory v súvislosti s týmto vyhlásením o obmedzenej záruke budú riešiť výlučne iba sudy mesta Asuncion.

#### **PERU**

**Právomoci:** *Za prvú vetu sa vkladá tento text:*

Všetky právne spory v súvislosti s týmto vyhlásením o obmedzenej záruke bude riešiť výlučne iba sudcovia a sudy právneho regiónu Lima, Cercado.

**Obmedzenie zodpovednosti:** *Na koniec tejto časti sa pridáva nasledovné:*

V súlade s článkom 1328 peruánskeho občianskeho zákonníka sa obmedzenia a vylúčenia špecifikované v tomto odseku nebudú týkať škôd spôsobených úmyselným protiprávnym konaním spoločnosti Lenovo ("dolo") alebo hrubej nedbalosti ("culpa inexcusable").

#### **URUGUAJ**

**Právomoci:** *Za prvú vetu sa vkladá tento text:*

Všetky právne spory v súvislosti s týmto vyhlásením o obmedzenej záruke bude riešiť iba súd mesta Montevideo.

#### **VENEZUELA**

**Právomoci:** *Za prvú vetu sa vkladá tento text:*

Všetky právne spory v súvislosti s týmto vyhlásením o obmedzenej záruke budú riešiť výlučne iba sudy metropolitnej oblasti mesta Karakas.

#### **SEVERNÁ AMERIKA**

**Ako žiadať o záručný servis:** *K tejto časti sa pridáva nasledujúci text:*

Záručný servis spoločnosti Lenovo v Kanade alebo Spojených štátoch si možno nárokovať na čísle 1-800-IBM-SERV (426-7378).

#### **KANADA**

**Obmedzenie zodpovednosti:** *Položku 1 tejto časti nahrádza nasledovné:*

1. škody za telesné ublíženie (aj so smrteľnými následkami) alebo hmotné škody na nehnuteľnom alebo hmotnom osobnom majetku spôsobené nedbanlivosťou spoločnosti Lenovo; a

**Platný zákon:** *Nasledujúci text nahrádza text "zákony štátu, v ktorom ste získali Počítač "v prvej vete:*

zákony v provincii Ontário.

#### **USA**

**Platný zákon:** *Nasledujúci text nahrádza text "zákony štátu, v ktorom ste získali Počítač "v prvej vete:*

zákony štátu New York.

#### **TICHOMORSKÁ ÁZIA**

#### **AUSTRÁLIA**

**Na čo sa vzťahuje táto záruka:** *K tejto časti sa pridáva nasledujúci odsek:*

Záruky vyslovené v tomto odseku sú dodatočnými zárukami k akýmkoľvek právam, ktoré máte na základe zákona Trade Practices Act 1974 alebo iných podobných zákonov a sú limitované do rozsahu zodpovedajúcich zákonov.

**Obmedzenie zodpovednosti:** *Do tejto časti sa pridáva nasledovné:*

Ak spoločnosť Lenovo poruší podmienky alebo záruky uvedené v Zákone o obchodnej praxi z r. 1974 alebo iných podobných zákonoch, jej zodpovednosť sa bude obmedzovať na opravu alebo výmenu tovaru alebo dodávku ekvivalentného tovaru. Tam, kde sa podmienky alebo záruka vzťahuje k právu predaja, nerušenému vlastníctvu alebo jasnému vlastníckemu právu alebo ak je tovar získaný zvyčajným spôsobom na osobné, domáce použitie alebo spotrebu, potom sa nepoužije žiadne obmedzenie uvedené v tomto odseku.

**Platný zákon:** *Slovné spojenie "zákony krajiny, v ktorej bol Počítač zakúpený" v prvej vete sa nahrádza slovným spojením:*  
zákony štátu alebo teritória.

## **KAMBODŽA A LAOS**

**Platný zákon:** *Nasledujúci text nahrádza text "zákony štátu, v ktorom ste získali Počítač " v prvej vete:*  
zákony štátu New York, USA.

## **KAMBODŽA, INDONÉZIA A LAOS**

**Arbitráž:** *Pod tento nadpis sa vkladá nasledujúci text:*

Spory vzniknuté v súvislosti s týmto vyhlásením o obmedzenej záruke s konečnou platnosťou rieši arbitrážne konanie, ktoré sa bude konať v Singapure v súlade s pravidlami arbitráže Medzinárodného centra arbitráže v Singapure ("pravidlá SIAC"), ktoré platili v čase sporu. Rozhodnutie arbitráže je konečné a záväzné pre všetky zúčastnené strany bez možnosti odvolať sa a bude vyhotovené v písomnej podobe, kde bude vysvetlený nález skutkovej podstaty a závery vyplývajúce zo zákona.

Počet rozhodcov bude tri, pričom každá strana tohto sporu má nárok vymenovať jedného rozhodcu. Dvaja rozhodcovia, ktorých vymenovali strany sporu, vymenujú tretieho rozhodcu, ktorý bude predsedať arbitrážnemu konaniu. V prípade uvoľnenia miesta predsedu bude na toto miesto vymenovaný prezident SIAC. Ostatné miesta budú zaplnené osobitnou menovacou stranou. Pojednávania budú pokračovať od miesta kde boli, keď došlo k uvoľneniu miesta.

Ak niektorá zo strán odmietne alebo z iného dôvodu nevymenuje rozhodcu v priebehu 30 dní od dňa stanovenia rozhodcu druhou stranou, prvý vymenovaný rozhodca bude výhradný rozhodca za predpokladu, že bol vymenovaný právoplatne a správne.

Všetky pojednávania budú vedené, vrátane všetkých dokumentov predložených v týchto pojednávaniach, v anglickom jazyku. Verzia tohto vyhlásenia o obmedzenej záruke v anglickom jazyku má prednosť pred verziami v inom jazyku.

## **HONGKONG A MACAU, ZVLÁŠTNY ADMINISTRATÍVNY REGIÓN ČÍNY**

**Platný zákon:** *Nasledujúci text nahrádza text "zákony štátu, v ktorom ste získali Počítač " v prvej vete:*  
zákony špeciálneho administratívneho regiónu Hongkong v Číne.

## **INDIA**

**Obmedzenie zodpovednosti:** *Nasledovné nahrádza body 1 a 2 tohto odseku:*

1. škody za ublíženie na tele (aj so smrteľnými následkami) alebo škody na nehnuteľnom alebo hmotnom osobnom majetku sa obmedzujú na zodpovednosť spôsobenú nedbanlivosťou spoločnosti Lenovo; a
2. čo sa týka iných skutočných škôd v ktorejkoľvek inej situácii zahŕňajúcich neplnenie povinností spoločnosťou Lenovo alebo inak súvisiacich s Vyhlásením o obmedzenej záruke na poplatok uhradený zákazníkom za Počítač, ktorý je predmetom reklamácie.

**Arbitráž:** *Pod tento nadpis sa vkladá nasledujúci text :*

Spory vzniknuté v súvislosti s týmto vyhlásením o obmedzenej záruke s konečnou platnosťou rieši arbitrážne konanie, ktoré sa uskutoční v meste Bangalore v Indii v súlade s indickými zákonmi, ktoré platili v čase sporu. Rozhodnutie arbitráže je konečné a záväzné pre všetky zúčastnené strany bez možnosti odvolať sa a bude vyhotovené v písomnej podobe, kde bude vysvetlený nálež skutkovej podstaty a závery vyplývajúce zo zákona.

Počet rozhodcov bude tri, pričom každá strana tohto sporu má nárok vymenovať jedného rozhodcu. Dvaja rozhodcovia, ktorých vymenovali strany sporu, vymenujú tretieho rozhodcu, ktorý bude predsedať arbitrážnemu konaniu. V prípade uvoľnenia miesta predsedu bude na toto miesto vymenovaný prezident Rady indickej advokátskej komory. Ostatné miesta budú zaplnené osobitnou menovacou stranou. Pojednávania budú pokračovať od miesta kde boli, keď došlo k uvoľneniu miesta.

Ak niektorá zo strán odmietne alebo z iného dôvodu nevymenuje rozhodcu v priebehu 30 dní od dňa stanovenia rozhodcu druhou stranou, prvý vymenovaný rozhodca bude výhradný rozhodca za predpokladu, že bol vymenovaný právoplatne a správne.

Všetky pojednávania budú vedené, vrátane všetkých dokumentov predložených v týchto pojednávaniach, v anglickom jazyku. Verzia tohto vyhlásenia o obmedzenej záruke v anglickom jazyku má prednosť pred verziami v inom jazyku.

#### **JAPONSKO**

**Platný zákon:** *K tejto časti sa pridáva nasledujúca veta:*

Všetky pochybnosti týkajúce sa Vyhlásenia o obmedzenej záruke budú strany sporu najprv riešiť medzi sebou v dobrej viere a v súlade s princípmi vzájomnej dôvery.

#### **MALAJZIA**

**Obmedzenie zodpovednosti:** Slovo "*SPECIAL*" v položke 3 piateho odseku sa vymazáva.

#### **NOVÝ ZÉLAND**

**Na čo sa vzťahuje táto záruka:** *K tejto časti sa pridáva nasledujúci odsek:*

Záruky uvedené v tejto časti sa poskytujú navyše k právam, ktoré vám vyplývajú zo zákona o právach spotrebiteľa z roku 1993 alebo z iných právnych noriem, ktoré nemožno zrušiť alebo obmedziť. Zákon o spotrebiteľských zárukách z r. 1993 sa neuplatňuje na tovar poskytovaný spoločnosťou Lenovo, ak tento tovar slúži na účely obchodovania podľa definície v uvedenom zákone.

**Obmedzenie zodpovednosti:** *K tejto časti sa pridáva nasledujúci text:*

V prípadoch, keď počítače neboli kúpené s cieľom podnikania podľa zákona o právach spotrebiteľa z roku 1993, obmedzenia v tejto časti podliehajú obmedzeniam v uvedenom zákone.

#### **ČÍNSKA ĽUDOVÁ REPUBLIKA (ČĽR)**

**Platný zákon:** *Nasledujúci text nahrádza text "štátu, v ktorom ste získali Počítač" v prvej vete:*

zákony štátu New York, Spojené štáty americké (okrem prípadov inej úpravy na základe miestnych zákonov).

#### **FILIPÍNY**

**Obmedzenie zodpovednosti:** *Položka 3 v piatom odseku sa nahrádza nasledovným:*  
**ZVLÁŠTNE (VRÁTANE NEPATRNÝCH A ZNAČNÝCH ŠKÔD), MORÁLNE, VEDĽAJŠIE ALEBO NEPRIAME ŠKODY PRE VŠETKY NÁSLEDNÉ EKONOMICKÉ ŠKODY; ALEBO**

**Arbitráž:** Pod tento nadpis sa vkladá nasledujúci text

Spory vzniknuté v súvislosti s týmto vyhlásením o obmedzenej záruke s konečnou platnosťou rieši arbitrážne konanie, ktoré sa uskutoční v meste Manila na Filipínach v súlade s filipínskymi zákonmi, ktoré platili v čase sporu. Rozhodnutie arbitráže je konečné a záväzné pre všetky zúčastnené strany bez možnosti odvolať sa a bude vyhotovené v písomnej podobe, kde bude vysvetlený nález skutkovej podstaty a závery vyplývajúce zo zákona.

Počet rozhodcov bude tri, pričom každá strana tohto sporu má nárok vymenovať jedného rozhodcu. Dvaja rozhodcovia, ktorých vymenovali strany sporu, vymenujú tretieho rozhodcu, ktorý bude predsedať arbitrážnemu konaniu. V prípade uvoľnenia miesta predsedu bude na toto miesto vymenovaný prezident spoločnosti Philippine Dispute Resolution Center, Inc.. Ostatné miesta budú zaplnené osobitnou menovacou stranou. Pojednávania budú pokračovať od miesta kde boli, keď došlo k uvoľneniu miesta.

Ak niektorá zo strán odmietne alebo z iného dôvodu nevymenuje rozhodcu v priebehu 30 dní od dňa stanovenia rozhodcu druhou stranou, prvý vymenovaný rozhodca bude výhradný rozhodca za predpokladu, že bol vymenovaný právoplatne a správne.

Všetky pojednávania budú vedené, vrátane všetkých dokumentov predložených v týchto pojednávaniach, v anglickom jazyku. Verzia tohto vyhlásenia o obmedzenej záruke v anglickom jazyku má prednosť pred verziami v inom jazyku.

#### **SINGAPUR**

**Obmedzenie zodpovednosti:** Slová "ZVLÁŠTNE" a "HOSPODÁRSKE" v bode 3 piateho odseku budú vymazané.

#### **EURÓPA, BLÍZKY VÝCHOD, AFRIKA (EMEA)**

##### ***PRE VŠETKY KRAJINY EMEA PLATIA NASLEDUJÚCE PODMIENKY:***

Ustanovenia tohto Vyhlásenia o obmedzenej záruke sa vzťahujú na počítače zakúpené od spoločnosti Lenovo alebo predajcu spoločnosti Lenovo.

##### **Ako žiadať o záručný servis:**

Pridajte nasledujúci odsek v **Západnej Európe** (Andora, Rakúsko, Belgicko, Cyprus, Česká republika, Dánsko, Estónsko, Fínsko, Francúzsko, Nemecko, Grécko, Maďarsko, Island, Írsko, Taliansko, Litva, Lichtenštajnsko, Lotyšsko, Luxembursko, Malta, Monako, Holandsko, Nórsko, Poľsko, Portugalsko, Slovensko, Slovinsko, Španielsko, San Marino, Švédsko, Švajčiarsko, Spojené kráľovstvo, Vatikán a všetky krajiny postupne pridávané do EÚ od dátumu vstupu):

Záruka na počítače nakúpené v západnej Európe platí vo všetkých štátoch západnej Európy za predpokladu, že predaj počítačov bol oznámený a počítače sa predávajú v týchto štátoch.

Ak si zákazník zakúpi Počítač v jednej zo západoeurópskych krajín podľa vyššie uvedenej definície, záručný servis na zakúpený Počítač mu v ktorejkoľvek z týchto krajín poskytne Poskytovateľ servisu za predpokladu, že Počítač bol ohlásený a sprístupnený spoločnosťou Lenovo v krajine, v ktorej si zákazník nárokuje servis.

Ak si zákazník zakúpi osobný Počítač v Albánsku, Arménsku, Bielorusku, Bosne a Hercegovine, Bulharsku, Chorvátsku, Českej republike, Gruzínsku, Maďarsku, Kazachstane, Kirgizsku, Federatívnej republike Juhoslávia, Bývalej juhoslovanskej republike Macedónsko (FYROM), Moldavsku, Poľsku, Rumunsku, Rusku, Slovenskej republike, Slovinsku alebo na Ukrajine, záručný servis na Počítač mu v ktorejkoľvek z týchto krajín poskytne Poskytovateľ servisu za predpokladu, že Počítač bol ohlásený a sprístupnený spoločnosťou Lenovo v krajine, v ktorej si zákazník nárokuje servis..



Ak si zákazník zakúpi Počítač v krajine Stredného východu alebo v Afrike, záručný servis na zakúpený Počítač mu v krajine nákupu poskytne Poskytovateľ servisu za predpokladu, že Počítač bol v tejto krajine ohlásený a sprístupnený spoločnosťou Lenovo. Záručný servis v Afrike je dostupný do vzdialenosti 50 kilometrov od Poskytovateľa servisu. Náklady na prepravu Počítača do vzdialenosti nad 50 kilometrov od Poskytovateľa servisu bude znášať zákazník.

**Platný zákon:**

*Fráza "zákony krajiny, v ktorej ste získali Počítač" sa nahrádza textom:*

1) "zákony Rakúska" v štátoch: **Albánsko, Arménsko, Azerbajdžan, Bielorusko, Bosna-Hercegovina, Bulharsko, Chorvátsko, Gruzínsko, Maďarsko, Kazachstan, Kirgizsko, Bývalá republika Juhoslávie Macedónsko, Moldavsko, Poľsko, Rumunsko, Rusko, Slovensko, Slovinsko, Tadžikistan, Turkménsko, Ukrajina, Uzbekistan, a Juhoslovanská zväzová republika;** 2) "zákony Francúzska" v štátoch: **Alžírsko, Benin, Burkina Faso, Kamerun, Kapverdy, Stredoafrická republika, Čad, Komory, Republika Kongo, Džibuti, Demokratická republika Kongo, Rovníková Guinea, Francúzska Guyana, Francúzska Polynézia, Gabon, Gambia, Guinea, Guinea-Bissau, Pobrežie Slonoviny, Libanon, Madagaskar, Mali, Mauretánia, Maurícius, Mayotte, Maroko, Nová Kaledónia, Niger, Réunion, Senegal, Seychely, Togo, Tunisko, Vanuatu a Wallis a Futuna;** 3) "zákony Fínska" v štátoch **Estónsko, Lotyšsko a Litva;** 4) "zákony Anglicka" v štátoch: **Angola, Bahrajn, Botswana, Burundi, Egypt, Eritrea, Etiópia, Ghana, Jordánsko, Keňa, Kuvajt, Libéria, Malawi, Malta, Mozambik, Nigéria, Omán, Pakistan, Katar, Rwanda, Svätý Tomáš, Saudská Arábia, Sierra Leone, Somálsko, Tanzánia, Uganda, Spojené Arabské Emiráty, Veľká Británia, Západné pobrežie/pásmo Gazy, Jemen, Zambia a Zimbabwe;** a 5) "zákony Južnej Afriky" v štátoch **Južná Afrika, Namíbia, Lesotho a Svazijsko.**

**Jurisdikcia:** *Do tejto časti sa pridávajú nasledujúce výnimky:*

1) V **Rakúsku** bude súdom, kompetentným riešiť všetky spory vyplývajúce z tohto Vyhlásenia o obmedzenej záruke a v súvislosti s ním, vrátane jeho jestvovania, príslušný súd vo Viedni, Rakúsko; 2) v štátoch: **Angola, Bahrajn, Botswana, Burundi, Egypt, Eritrea, Etiópia, Ghana, Jordánsko, Keňa, Kuvajt, Libéria, Malawi, Malta, Mozambik, Nigéria, Omán, Pakistan, Katar, Rwanda, Svätý Tomáš, Saudská Arábia, Sierra Leone, Somálsko, Tanzánia, Uganda, Spojené Arabské Emiráty, Západné pobrežie/pásmo Gazy, Jemen, Zambia a Zimbabwe** všetky spory vyplývajúce z tohto vyhlásenia o obmedzenej záruke alebo v súvislosti s jeho výkonom vrátane skráteného konania sa budú riešiť výlučne v právomoci anglických súdov; 3) v **Belgicku a Luxembursku** pre všetky spory vyplývajúce z tohto Vyhlásenia o obmedzenej záruke alebo súvisiace s jeho interpretáciou alebo jeho realizáciou, sú kompetentné súdy hlavného mesta krajiny, kde máte registrovaný podnik a/alebo obchodné zastúpenie; 4) vo **Francúzsku, Alžírsku, Benine, Burkina Faso, Kamerune, Kapverdách, Stredoafrickej republike, Čade, Komorách, Republike Kongo, Džibuti, Konžskej demokratickej republike, Rovníkovej Guinee, Francúzskej Guayane, Francúzskej Polynézii, Gabone, Gambii, Guinei, Guinei-Bissau, Pobreží slonoviny, Libanone, Madagaskare, Mali, Mauretánii, Maurítiu, Mayotte, Maroku, Novej Kaledónii, Nigere, Réunione, Senegale, Seychelách, Togu, Tunisku, Vanuatu a Wallis a Futuna;** všetky spory vyplývajúce z tohto vyhlásenia o obmedzenej záruke alebo súvisiace s jeho nedodržaním alebo realizáciou, vrátane skráteného konania, budú prejednávané výlučne obchodným súdom v Paríži; 5) v **Rusku**, budú všetky spory vyplývajúce z tohto Vyhlásenia o obmedzenej záruke alebo v spojení s interpretáciou, nedodržaním, ukončením, neplatnosťou realizácie, budú prejednávané arbitrážnym súdom v Moskve; 6) v **Južnej Afrike, Namíbii, Lesotho a Svazijsku**, obe strany súhlasia s predložením všetkých sporov súvisiacich s týmto Vyhlásením o obmedzenej záruke jurisdikcii Najvyššieho súdu v Johannesburgu; 7) V **Turecku** všetky spory vyplývajúce z tohto Vyhlásenia o obmedzenej záruke alebo v spojitosti s ním, budú rozhodované Istanbulským centrálnym súdom (Sultanahmet) a Exekutívnym direktoriátom Istanbulu, Turecká republika; 8) v každej z nasledujúcich krajín budú všetky právne spory vyplývajúce z tohto Vyhlásenia o

obmedzenej záruke prednesené a prejednané výlučne kompetentným súdom v a) Aténach pre **Grécko**, b) Tel Aviv-Jaffa pre **Izrael**, c) Miláne pre **Taliansko**, d) Lisabone pre **Portugalsko** a e) Madride pre **Španielsko**; a 9) v **Spojenom kráľovstve**, zúčastnené strany súhlasia, že všetky spory súvisiace s týmto vyhlásením o obmedzenej záruke sa budú riešiť v právomoci anglických súdov.

**Arbitráž:** Pod tento nadpis sa vkladá nasledujúci text:

**V štátoch: Albánsko, Arménsko, Azerbajdžan, Bielorusko, Bosna-Hercegovina, Bulharsko, Chorvátsko, Gruzínsko, Maďarsko, Kazachstan, Kirgizsko, Bývalá republika Južoslávie Macedónsko, Moldavsko, Poľsko, Rumunsko, Rusko, Slovensko, Slovinsko, Tadžikistan, Turkménsko, Ukrajina, Uzbekistan a Južoslávská zväzová republika** všetky spory vyplývajúce z tohto vyhlásenia o obmedzenej záruke alebo súvisiace s jej porušením, ukončením alebo neplatnosťou, s konečnou platnosťou a podľa pravidiel arbitráže a zmierčieho konania Medzinárodného arbitrážneho centra Spolkovej ekonomickej komory vo Viedni (Viedenské pravidlá) budú riešiť traja rozhodcovia, ktorí boli vymenovaní v súlade s týmito pravidlami. Arbitráž sa uskutoční vo Viedni v Rakúsku a úradným jazykom konania bude angličtina. Rozhodnutie arbitráže je konečné a záväzné pre obe zmluvné strany. Preto, podľa paragrafu 598 (2) rakúskeho Občianskeho zákonníka, zúčastnené strany sa výslovne vzdávajú práva použiť paragraf 595 (1) 7 zákonníka. Spoločnosť Lenovo však môže začať konanie na príslušnom súde v krajine inštalácie.

**V Estónsku, Lotyšsku a Litve** všetky spory v súvislosti s týmto vyhlásením o obmedzenej záruke sa budú s konečnou platnosťou riešiť na arbitráži, ktorá sa uskutoční v Helsinkách vo Fínsku, v súlade s arbitrážnymi zákonmi Fínska, ktoré platili v čase sporu. Každá strana vymenuje jedného rozhodcu. Rozhodcovia potom spoločne vymenujú predsedu. Ak sa rozhodcovia nedohodnú na osobe predsedu, potom predsedu vymenuje Ústredná obchodná komora v Helsinkách.

## EURÓPSKA ÚNIA (EÚ)

### **PRE VŠETKY KRAJINY EÚ PLATIA NASLEDUJÚCE PODMIENKY:**

Záruka na počítače nakúpené v západnej Európe platí vo všetkých štátoch západnej Európy za predpokladu, že predaj počítačov bol oznámený a počítače sa predávajú v týchto štátoch.

**Ako získať záručný servis:** Do tejto časti sa pridáva nasledovné:

Ak chcete využívať záručný servis IBM v krajinách EÚ, pozrite si telefónny zoznam v Časti 3 - Záručné informácie.

Spoločnosť IBM možno kontaktovať na tejto adrese:

IBM Warranty & Service Quality Dept.  
PO Box 30  
Spango Valley  
Greenock  
Scotland PA16 0AH

## ZÁKAZNÍCI

Zákazníci majú všetky práva podľa príslušnej národnej legislatívy, ktoré sa vzťahujú na predaj spotrebného tovaru. Uvedené práva nie sú dotknuté zárukami poskytnutými v tomto vyhlásení o obmedzenej záruke.

## RAKÚSKO, DÁNSKO, FÍNSKO, GRÉCKO, TALIAANSKO, HOLANDSKO, NÓRSKO, PORTUGALSKO, ŠPANIELSKO, ŠVÉDSKO A ŠVAJČIARSKO

**Obmedzenie zodpovednosti:** Nasledovné nahrádza podmienky v tomto oddiele v celom rozsahu:

Pokiaľ príslušný zákon neustanovuje inak:

1. Zodpovednosť spoločnosti Lenovo za škody a straty, ktoré môžu vzniknúť v dôsledku plnenia si povinností na základe alebo v súvislosti s Vyhlásením o obmedzenej záruke



alebo z iného dôvodu sa obmedzuje na náhradu preukázateľných škôd a strát, ktoré skutočne vznikli ako bezprostredný a priamy dôsledok neplnenia si povinností (ak ide o nedostatok spoločnosti Lenovo) alebo podobného dôvodu do maximálnej výšky rovnajúcej sa poplatku, ktorý zákazník za Počítač zaplatil.

Vyššie uvedené obmedzenia sa nevzťahujú na škody za ublíženie na tele (aj so smrteľnými následkami) a škody na nehnuteľnom a hmotnom osobnom majetku, za ktoré je spoločnosť Lenovo právne zodpovedná.

- SPOLOČNOSŤ LENOVO, JEJ DODÁVATELIA, PREDAJCOVIA ALEBO POSKYTOVATELIA SERVISU NEZODPOVEDAJÚ ZA ŽIADNYCH OKOLNOSTÍ ZA ŽIADNY Z NASLEDUJÚCICH PRÍPADOV: 1) STRATU ALEBO POŠKODENIE ÚDAJOV; 2) VEDĽAJŠIE ALEBO NEPRIAME ŠKODY ALEBO AKÉKOĽVEK NÁSLEDNÉ HOSPODÁRSKE ŠKODY; 3) STRATU PRÍJMOV, AJ KEBY VZNIKLA AKO OKAMŽITÝ NÁSLEDOK UDALOSTI, KTORÁ SPÔSOBILA ŠKODY; ALEBO 4) STRATU PREDAJA, PRÍJMOV, DÔVERY ALEBO PREDPOKLADANÝCH ÚSPOR.**

#### **FRANCÚZSKO A BELGICKO**

**Obmedzenie zodpovednosti:** *Nasledovné nahrádza podmienky v tomto oddiele v celom rozsahu:*

Pokiaľ príslušný zákon neustanovuje inak:

- Zodpovednosť spoločnosti Lenovo za škody a straty, ktoré vzniknú v dôsledku plnenia si povinností na základe alebo v súvislosti s Vyhlásením o obmedzenej záruke sa obmedzuje na náhradu preukázateľných škôd a strát, ktoré skutočne vznikli ako bezprostredný a priamy dôsledok neplnenia si povinností (ak ide o nedostatok spoločnosti Lenovo) na maximálnu výšku rovnajúcu sa poplatku uhradeného zákazníkom za Počítač, ktorý škody spôsobil.

Vyššie uvedené obmedzenia sa nevzťahujú na škody za ublíženie na tele (aj so smrteľnými následkami) a škody na nehnuteľnom a hmotnom osobnom majetku, za ktoré je spoločnosť Lenovo právne zodpovedná.

- SPOLOČNOSŤ LENOVO, JEJ DODÁVATELIA, PREDAJCOVIA ALEBO POSKYTOVATELIA SERVISU NEZODPOVEDAJÚ ZA ŽIADNYCH OKOLNOSTÍ ZA ŽIADNY Z NASLEDUJÚCICH PRÍPADOV: 1) STRATU ALEBO POŠKODENIE ÚDAJOV; 2) VEDĽAJŠIE ALEBO NEPRIAME ŠKODY ALEBO AKÉKOĽVEK NÁSLEDNÉ HOSPODÁRSKE ŠKODY; 3) STRATU PRÍJMOV, AJ KEBY VZNIKLA AKO OKAMŽITÝ NÁSLEDOK UDALOSTI, KTORÁ SPÔSOBILA ŠKODY; ALEBO 4) STRATU PREDAJA, PRÍJMOV, DÔVERY ALEBO PREDPOKLADANÝCH ÚSPOR.**

#### **TIETO PODMIENKY SA VZŤAHUJÚ NA URČENÉ KRAJINY:**

##### **RAKÚSKO**

**Ustanovenia tohto Vyhlásenia o obmedzenej záruke nahrádzajú všetky použiteľné zákonné záruky.**

**Na čo sa vzťahuje táto záruka:** *Nasledujúci text nahrádza prvú vetu prvého odseku tejto časti:*

Záruka na Počítače Lenovo zahŕňa funkčnosť počítača pri bežnej prevádzke a jeho súlad s príslušnými technickými normami.

*Do tejto časti sa pridávajú nasledujúce odseky:*

U zákazníkov, ktorí porušili podmienky záruky sa záručná lehota obmedzuje na minimálnu zákonom určenú dobu. V prípade, že Poskytovateľ servisu Počítač Lenovo neopraví, zákazník môže alternatívne žiadať o čiastočné vrátenie peňazí, pokiaľ je táto žiadosť opodstatnená zníženou hodnotou neopraveného Počítača alebo môže žiadať o zrušenie príslušnej zmluvy na Počítač a budú mu vrátené peniaze.

*Ustanovenia druhého odseku sa v tomto prípade nepoužívajú.*

**Ako spoločnosť Lenovo odstráni problémy:** *Do tohto článku sa pridáva:*

Počas záručnej doby bude spoločnosť Lenovo znášať náklady na prepravu chybného Počítača do servisu IBM.

**Obmedzenie zodpovednosti:** *Do tejto časti sa pridáva nasledujúci odsek:*

Obmedzenia a vyňatia uvedené vo Vyhlásení o obmedzenej záruke sa nevzťahujú na škody spôsobené podvodom alebo hrubou nedbanlivosťou zo strany spoločnosti Lenovo ani na výslovné záruky.

*Na koniec položky 2 sa pridáva nasledujúca veta:*

Zodpovednosť spoločnosti Lenovo podľa tohto bodu sa obmedzuje v prípadoch bežnej nedbalosti na porušenie základných zmluvných podmienok.

## **EGYPT**

**Obmedzenie zodpovednosti:** *Nasledujúci text nahrádza bod 2 v tejto časti:*

v prípade iných skutočných priamych škôd sa zodpovednosť spoločnosti Lenovo obmedzuje na celkovú sumu zaplatenú za Počítač, ktorý je predmetom reklamácie.

*Vhodnosť dodávateľov, predajcov a Poskytovateľov servisu (nezmenené).*

## **FRANCÚZSKO**

**Obmedzenie zodpovednosti:** *Nasledujúci text nahradzuje druhú vetu prvého odseku tejto časti:*

V takých prípadoch bez ohľadu na princíp, na základe ktorého má zákazník nárok požadovať náhradu škôd od spoločnosti Lenovo, bude spoločnosť Lenovo zodpovedať najviac za: (1. a 2. bod sa nemení).

## **NEMECKO**

**Na čo sa vzťahuje táto záruka:** *Nasledujúci text nahradzuje prvú vetu prvého odseku tejto časti:*

Záruka na počítače Lenovo zahŕňa funkčnosť Počítača pri bežnej prevádzke a jeho súlad s príslušnými technickými normami.

*Do tejto časti sa pridávajú nasledujúce odseky:*

Minimálna záručná lehota na počítače je 12 mesiacov. V prípade, že Poskytovateľ servisu Počítač Lenovo neopraví, zákazník môže alternatívne žiadať o čiastočné vrátenie peňazí, pokiaľ je táto žiadosť opodstatnená zníženou hodnotou neopraveného Počítača alebo môže žiadať o zrušenie príslušnej zmluvy na Počítač a budú mu vrátené peniaze.

*Ustanovenia druhého odseku sa v tomto prípade nepoužívajú.*

**Ako spoločnosť Lenovo odstráni problémy:** *Do tohto článku sa pridáva:*

Počas záručnej doby bude spoločnosť Lenovo znášať náklady na prepravu chybného Počítača do servisu IBM alebo spoločnosti Lenovo.

**Obmedzenie zodpovednosti:** *Do tejto časti sa pridáva nasledujúci odsek:*

Obmedzenia a vyňatia uvedené vo Vyhlásení o obmedzenej záruke sa nevzťahujú na škody spôsobené podvodom alebo hrubou nedbanlivosťou zo strany spoločnosti Lenovo ani na výslovné záruky.

*Na koniec položky 2 sa pridáva nasledujúca veta:*

Zodpovednosť spoločnosti Lenovo podľa tohto bodu sa obmedzuje v prípadoch bežnej nedbalosti na porušenie základných zmluvných podmienok.

## MAĎARSKO

**Obmedzenie zodpovednosti:** *Na koniec tejto časti sa pridáva nasledovné:*

Obmedzenia a výnimky uvedené v tejto časti sa nevzťahujú na zodpovednosť za porušenie zmluvy, ktoré má vplyv na životy a zdravie, pričom takéto porušenie bolo zámerné alebo bolo spôsobené hrubou nedbanlivosťou alebo v dôsledku porušenia zákona.

Strany prijímajú obmedzenie zodpovednosti ako platné ustanovenia a konštatujú, že v tomto prípade sa uplatňuje časť 314.(2) Občianskeho zákonníka Maďarska o nákupnej cene, a ďalšie výhody vyplývajúce z platného vyhlásenia o obmedzenej záruke zmiernujú toto obmedzenie zodpovednosti za škody.

## ÍRSKO

**Na čo sa vzťahuje táto záruka:** *K tejto časti sa pridáva nasledujúci text:*

Pokiaľ nie je v týchto zmluvných podmienkach vyslovene uvedené inak, všetky podmienky vyplývajúce zo zákona, vrátane záruk, vyplývajúcich zo zákonov Sale of Goods Act 1893 a Sale of Goods and Supply of Services Act 1980, sa týmto popierajú, nie však na úkor hore uvedeného.

**Obmedzenie zodpovednosti:** *Nasledujúci text nahradzuje podmienky v tejto časti v celom rozsahu:*

Na účely tohto článku bude výraz “nedostatok” znamenať akýkoľvek čin, vyhlásenie, opomenutie alebo nedbalosť zo strany spoločnosti Lenovo vo vzťahu k obsahu Vyhlásenia o obmedzenej záruke, v súvislosti s ktorým spoločnosť Lenovo nesie voči zákazníkovi právnu zodpovednosť, či už zmluvnú alebo trestno-právnu. Niekoľko porušení, ktoré spoločne spôsobia alebo sa podstatne podieľajú na vzniku tej istej straty alebo škody, sa považuje za jedno porušenie, ktoré sa uskutočnilo v deň posledného takéhoto porušenia.

Môže sa stať, že z dôvodu nedostatku zo strany spoločnosti Lenovo, bude mať zákazník nárok na náhradu škôd spoločnosťou Lenovo.

Tento článok stanovuje rozsah zodpovednosti spoločnosti Lenovo a výhradné odškodnenie zákazníka.

1. Spoločnosť Lenovo bude akceptovať neobmedzenú zodpovednosť za smrť alebo ujmu na zdraví spôsobené nedbalosťou spoločnosti Lenovo.
2. Na základe nižšie uvedených **bodov, za ktoré spoločnosť Lenovo nenesie zodpovednosť**, spoločnosť Lenovo prijíma neobmedzenú zodpovednosť za škody na hmotnom majetku zákazníka spôsobené nedbalosťou zo strany spoločnosti Lenovo.
3. S výnimkou ustanovení v 1. a 2. bode sa celková zodpovednosť spoločnosti Lenovo za skutočné škody spôsobené nedostatkom obmedzuje na maximálne 125% sumy, ktorú zákazník zaplatil za Počítač priamo súvisiaci s nedostatkom.

### **Body, za ktoré spoločnosť Lenovo nenesie zodpovednosť**

S ohľadom na zodpovednosť uvedenú v 1. bode spoločnosť Lenovo, jej dodávatelia, predajcovia ani Poskytovatelia servisu nebudú v žiadnom prípade niesť zodpovednosť za žiaden z nasledujúcich prípadov, aj keby bola spoločnosť Lenovo alebo oni samotní informovaní o možnosti ich vzniku:

1. strata alebo poškodenie údajov;
2. špeciálna, nepriama alebo následná škoda; alebo
3. ušlý zisk, poškodenie podnikania, výnosov, goodwillu alebo predpokladaných úspor.

## SLOVENSKO

**Obmedzenie zodpovednosti:** *Na koniec posledného odseku sa pridáva nasledovné:*

Obmedzenia sa týkajú rozsahu, ktorý nie je v rozpore paragrafmi častí 373-386 Obchodného zákonníka SR.

## JUŽNÁ AFRIKA, NAMÍBIA, BOTSWANA, LESOTO A SWAZIJSKO

**Obmedzenie zodpovednosti:** *Do tejto časti sa pridáva nasledovné:*

Celková zodpovednosť spoločnosti Lenovo voči zákazníkovi za skutočné škody vzniknuté v situáciách, ktoré zahŕňajú neplnenie si povinností spoločnosťou Lenovo v súvislosti s obsahom Vyhlásenia o záruke, sa bude obmedzovať na sumu uhradenú zákazníkom za Počítač, ktorý je predmetom reklamácie.

## SPOJENÉ KRÁĽOVSTVO

**Obmedzenie zodpovednosti:** *Nasledujúci text nahradzuje podmienky v tejto časti v celom rozsahu:*

Na účely tohto článku bude výraz “nedostatok” znamenať akýkoľvek čin, vyhlásenie, opomenutie alebo nedbalosť zo strany spoločnosti Lenovo vo vzťahu k obsahu Vyhlásenia o obmedzenej záruke, v súvislosti s ktorým spoločnosť Lenovo nesie voči zákazníkovi právnu zodpovednosť, či už zmluvnú alebo trestno-právnu. Niekoľko porušení, ktoré spoločne spôsobia alebo sa podstatne podieľajú na vzniku tej istej straty alebo škody, sa bude považovať za jedno porušenie.

Môže sa stať, že z dôvodu nedostatku zo strany spoločnosti Lenovo, bude mať zákazník nárok na náhradu škôd spoločnosťou Lenovo.

Tento článok stanovuje rozsah zodpovednosti spoločnosti Lenovo a výhradné odškodnenie zákazníka.

1. Spoločnosť Lenovo bude niesť neobmedzenú zodpovednosť za:
  - a. ublíženie na tele alebo smrť spôsobenú nedbalosťou spoločnosti Lenovo; a
  - b. akékoľvek porušenie záväzkov IBM predpokladaných v časti 12 zákona o predaji tovaru z roku 1979 alebo časti 2 zákona o dodávke tovarov a služieb z roku 1982 alebo inej zákonnej úpravy alebo doplnenia uvedených častí.
2. Spoločnosť Lenovo bude niesť neobmedzenú zodpovednosť za hmotné škody na majetku zákazníka, ktoré spôsobila svojou nedbalosťou s výnimkou nižšie uvedených **bodov, za ktoré nenesie zodpovednosť**.
3. Celková zodpovednosť spoločnosti Lenovo za skutočné škody spôsobené nedostatkom nebude v žiadnom prípade s výnimkou vyššie uvedeného 1. a 2. bodu prekračovať 125% celkovej nadobúdacej ceny alebo poplatkov za Počítač, na ktorý sa uvedený nedostatok vzťahuje.

Tieto obmedzenia platia aj pre dodávateľov spoločnosti Lenovo, predajcov a Poskytovateľov servisu. Stanovujú maximálnu výšku, za ktorú spoločnosť Lenovo a jej dodávateľia, predajcovia a Poskytovatelia servisu nesú kolektívnu zodpovednosť.

### **Body, za ktoré spoločnosť Lenovo nenesie zodpovednosť**

S ohľadom na zodpovednosť uvedenú v 1. bode, spoločnosť Lenovo alebo jej dodávateľia, predajcovia a Poskytovatelia servisu nebudú v žiadnom prípade niesť zodpovednosť za žiaden z nasledujúcich prípadov, aj keby bola spoločnosť Lenovo alebo oni samotní informovaní o možnosti ich vzniku:

1. strata alebo poškodenie údajov;
2. špeciálna, nepriama alebo následná škoda; alebo
3. ušlý zisk, poškodenie podnikania, výnosov, goodwillu alebo predpokladaných úspor.

---

## Časť 3 - Informácie o záruke

3. časť poskytuje informácie o záruke vzťahujúcej sa na Počítač zákazníka vrátane záručnej doby a typu záručného servisu, ktorý spoločnosť Lenovo poskytuje.

## Záručná lehota

Záručná lehota sa môže líšiť podľa krajiny alebo regiónu a definuje sa podľa nižšie uvedenej tabuľky. POZNÁMKA: Pojem "región" označuje oblasť Hongkongu alebo Macau, Špeciálny administratívny región Hongkong v Číne.

Záručná doba 1 rok na diely a 1 rok na prácu znamená, že spoločnosť Lenovo poskytuje záručný servis v čase trvania jedného roka.

Typ počítača	Krajina alebo oblasť nákupu	Záručná lehota	Typ záručného servisu
ThinkPad CD-RW/DVD-ROM Combo II Ultrabay Slim Drive	Celosvetový	1 rok	7

## Typy záručného servisu

Ak je to potrebné, poskytovateľ servisu vám zabezpečí opravu alebo výmenu v závislosti od typu záručného servisu vášho Počítača, určeného a opísaného nasledujúcou tabuľkou. Termín realizácie servisu bude závisieť od času, kedy oznámite poruchu a od dostupnosti náhradných dielcov. Termín dodávky servisu závisí od času a nie je vopred zaručený. Uvedená úroveň záručného servisu nemusí byť k dispozícii vo všetkých štátoch a oblastiach sveta, a mimo bežnej servisnej oblasti poskytovateľa servisu sa môžu účtovať ďalšie poplatky, informácie špecifické pre danú krajinu a dané miesto si vyžiadať u vášho miestneho zástupcu poskytovateľa servisu alebo predajcu.

### 1. Servis CRU (Customer Replaceable Unit)

Spoločnosť Lenovo vám doručí diely CRU na inštaláciu. Inštalácia dielov CRU 1. vrstvy je jednoduchá, kým diely 2. vrstvy už vyžadujú určité technické zručnosti a nástroje. Informácie o CRU a pokyny na výmenu sa dodávajú spolu s vašim Počítačom a môžete ich získať od spoločnosti Lenovo na základe požiadavky. Poskytovateľa servisu môžete požiadať o inštaláciu dielov CRU bez nároku na zaplatenie tejto inštalácie, v rámci záručného servisu určeného pre váš Počítač. Lenovo špecifikuje v materiáloch dodávaných spolu s náhradným CRU, či musíte poškodený CRU vrátiť. Ak je vyžadované vrátenie, 1) spolu s CRU sú dodané pokyny na vrátenie a prepravný kontajner a 2) v prípade nedoručenia poškodeného CRU do spoločnosti Lenovo do 30 dní od dátumu na potvrdenke o výmene vám môže byť CRU zaúčtovaný.

### 2. Servis u zákazníka

Poskytovateľ servisu opraví alebo vymení chybný Počítač priamo u zákazníka a overí jeho funkčnosť. Zákazník je povinný vyčleniť vhodný pracovný priestor, kde možno Počítač Lenovo rozobrať a zložiť. Tento priestor musí byť čistý, dobre osvetlený a vhodný na daný účel. Niektoré počítače bude potrebné odoslať do špecializovaného servisného strediska na opravu.

### 3. Kuriérska alebo zásielková služba \*

Chybný Počítač pripravíte na odber za podmienok a v termíne určenom poskytovateľom servisu. Poskytovateľ servisu vám zabezpečí prepravný zásobník, ktorý slúži na prepravu Počítača do určeného servisného strediska. Kuriér vyzdvihne váš Počítač a dopraví ho do určeného servisného strediska. Po oprave alebo výmene zabezpečí servisné stredisko vrátenie Počítača na miesto vášho podnikania. Zákazník je zodpovedný za inštaláciu a overenie správnosti funkcie.

### 4. Služba doručenia alebo poslania zákazníkom

Zákazník doručí alebo pošle poštou podľa pokynov poskytovateľa servisu (bez poplatku, pokiaľ nie je stanovené inak) chybný Počítač vo vhodnom obale na určené miesto. Po skončení opravy alebo výmeny bude Počítač pripravený na vyzdvihnutie alebo v prípade

doručovacieho servisu, vám bude Počítač zaslaný na náklady spoločnosti Lenovo, pokiaľ poskytovateľ servisu nestanoví inak. Zákazník sám zodpovedá za následnú inštaláciu a overenie Počítača.

**5. CRU a servis u zákazníka**

Tento typ záručného servisu je kombináciou typu 1 a typu 2 (uvedené vyššie).

**6. CRU a Kuriérska alebo zásielková služba**

Tento typ záručného servisu je kombináciou typu 1 a typu 3 (uvedené vyššie).

**7. CRU a Donáškový alebo doručovací servis**

Tento typ záručného servisu je kombináciou typu 1 a typu 4 (uvedené vyššie).

**Ak je uvedený typ záručného servisu 5, 6 alebo 7, poskytovateľ servisu určí, ktorý typ záručného servisu je vhodný pre danú opravu.**

\* Tento typ servisu sa v niektorých krajinách nazýva ThinkPad EasyServ alebo EasyServ.

Pri žiadosti o záručný servis sa obráťte na poskytovateľa servisu. V Kanade alebo Spojených štátoch zavolajte na 1-800-IBM-SERV (426-7378). Telefónne čísla pre ostatné krajiny sú uvedené nižšie.

## Telefónny zoznam s celosvetovou pôsobnosťou

Telefónne čísla sú predmetom zmien bez ohlásenia. Aktuálne telefónne čísla nájdete na stránke <http://www.lenovo.com/think/support> po kliknutí na **Support phone list**.

Krajina alebo región	Telefónne číslo
Afrika	Afrika: +44 (0)1475-555-055 Južná Afrika: +27-11-3028888 and 0800110756 Centrálna Afrika: Kontaktujte najbližšieho obchodného partnera IBM
Argentína	0800-666-0011 (Španielsky)
Austrália	131-426 (Anglicky)
Rakúsko	Prevádzková podpora: 01-24592-5901 Záručný servis a podpora: 01-211-454-610 (Nemecky)
Belgicko	Prevádzková podpora: 02-210-9820 (Holandsky) Prevádzková podpora: 02-210-9800 (Francúzsky) Záručný servis a podpora: 02-225-3611 (Holandsky, francúzsky)
Bolívia	0800-0189 (Španielsky)
Brazília	Región Sao Paulo: (11) 3889-8986 Bez poplatku mimo regiónu Sao Paulo: 0800-7014-815 (Brazílska portugalčina)
Kanada	1-800-565-3344 (Anglicky, francúzsky) Len Toronto: 416-383-3344
Čile	800-224-488 (Španielsky)
Čína	800-810-1818 (Mandarínska čínština)
Čína (Hong Kong S.A.R.)	Domáce PC: 852-2825-7799 Komerčne využívané PC: 852-8205-0333 ThinkPad a WorkPad: 852-2825-6580 (Kantonsky, anglicky, putonghua)
Kolumbia	1-800-912-3021 (Španielsky)
Kostarika	284-3911 (Španielsky)
Chorvátsko	0800-0426
Cyprus	+357-22-841100

<b>Krajina alebo región</b>	<b>Telefónne číslo</b>
Česká republika	+420-2-7213-1316
Dánsko	Prevádzková podpora: 4520-8200 Záručný servis a podpora: 7010-5150 (Dánsky)
Dominikánska republika	566-4755 566-5161 kl. 8201 Bez poplatku v Dominikánskej republike: 1-200-1929 (Španielsky)
Ekvádor	1-800-426911 (Španielsky)
El Salvador	250-5696 (Španielsky)
Estónsko	+386-61-1796-699
Fínsko	Prevádzková podpora: 09-459-6960 Záručný servis a podpora: +358-800-1-4260 (Fínsky)
Francúzsko	Prevádzková podpora: 0238-557-450 Záručný servis a podpora (hardvér): 0810-631-213 Záručný servis a podpora (softvér): 0810-631-020 (Francúzsky)
Nemecko	Prevádzková podpora: 07032-15-49201 Záručný servis a podpora: 01805-25-35-58 (Nemecky)
Grécko	+30-210-680-1700
Guatemala	335-8490 (Španielsky)
Honduras	Tegucigalpa & San Pedro Sula: 232-4222 San Pedro Sula: 552-2234 (Španielsky)
Maďarsko	+36-1-382-5720
India	1600-44-6666 Alternatívne bez poplatkov: +91-80-2678-8940 (Anglicky)
Indonézia	800-140-3555 +62-21-251-2955 (Anglicky, bahasky, indonézsky)
Írsko	Prevádzková podpora: 01-815-9202 Záručný servis a podpora: 01-881-1444 (Anglicky)
Taliansko	Prevádzková podpora: 02-7031-6101 Záručný servis a podpora: +39-800-820094 (Taliansky)



Krajina alebo región	Telefónne číslo
Japonsko	<p>Desktop: Bez poplatku: 0120-887-870 Medzinárodne: +81-46-266-4724</p> <p>ThinkPad: Bez poplatku: 0120-887-874 Medzinárodne: +81-46-266-4724</p> <p>Na oboch vyššie uvedených číslach sa ozve odpoveď v japonskom jazyku. Ak chcete počuť telefónnu podporu v anglickom jazyku, počkajte na ukončenie japončiny a ozve sa vám operátor. Požiadajte operátora "English support please" a váš hovor bude presmerovaný na anglicky hovoriaceho operátora.</p> <p>Softvér PC: 0120-558-695 Zámorské volania: +81-44-200-8666 (Japonsky)</p>
Kórea	1588-5801 (Kórejsky)
Lotyšsko	+386-61-1796-699
Litva	+386-61-1796-699
Luxembursko	+352-298-977-5063 (Francúzsky)
Malajzia	1800-88-8558 (Anglicky, bahasky, melajsky)
Malta	+356-23-4175
Mexiko	001-866-434-2080 (Španielsky)
Stredný východ	+44 (0)1475-555-055
Holandsko	+31-20-514-5770 (Holandsky)
Nový Zéland	0800-446-149 (Anglicky)
Nikaragua	255-6658 (Španielsky)
Nórsko	<p>Prevádzková podpora: 6681-1100 Záručný servis a podpora: 8152-1550 (Nórsky)</p>
Panama	206-6047 (Španielsky)
Peru	0-800-50-866 (Španielsky)
Filipíny	<p>1800-1888-1426 +63-2-995-8420 (Anglicky, filipínsky)</p>
Poľsko	+48-22-878-6999
Portugalsko	+351-21-892-7147 (Portugalsky)
Rumunsko	+4-021-224-4015
Ruská federácia	+7-095-940-2000 (Rusky)
Singapur	1800-3172-888 (Anglicky, bahasky, melajsky)
Slovensko	+421-2-4954-1217
Slovinsko	+386-1-4796-699
Španielsko	91-714-7983 91-397-6503 (Španielsky)
Srí Lanka	+94-11-2448-442 (Anglicky)



Krajina alebo región	Telefónne číslo
Švédsko	Prevádzková podpora: 08-477-4420 Záručný servis a podpora: 077-117-1040 (Švédsky)
Švajčiarsko	Prevádzková podpora: 058-333-0900 Záručný servis a podpora: 0800-55-54-54 (Nemecky, francúzsky, taliansky)
Tajwan	886-2-8723-9799 (Mandarínska čínština)
Thajsko	1-800-299-229 (Thajsky)
Turecko	00800-4463-2041 (Turecky)
Veľká Británia	Prevádzková podpora: 01475-555-055 Záručný servis a podpora (hardvér): 08705-500-900 Záručný servis a podpora (softvér): 08457-151-516 (Anglicky)
Spojené štáty	1-800-426-7378 (Anglicky)
Uruguaj	000-411-005-6649 (Španielsky)
Venezuela	0-800-100-2011 (Španielsky)
Vietnam	Pre severnú oblasť a Hanoj: 84-4-8436675 Pre južnú oblasť a Hočiminovo mesto: 84-8-829-5160 (Anglicky, vietnamsky)

## Dodatok k záruke pre Mexiko

Tento dodatok sa považuje za súčasť Vyhlásenia o obmedzenej záruke spoločnosti Lenovo a bude platiť výlučne len pre produkty distribuované a predávané na území Spojených štátov mexických. V prípade sporu sa budú uplatňovať pojmy tohto dodatku.

Všetky softvérové programy predinštalované v zariadení budú mať len tridsaťdňovú (30) záruku na chyby inštalácie od dátumu nákupu. Spoločnosť Lenovo nenesie zodpovednosť za informácie v týchto ani žiadnych iných softvérových programoch, ktoré si zákazník nainštaluje po zakúpení produktu.

Služby nesplopláňované v rámci záruky sa budú účtovať konečnému užívateľovi pred autorizáciou.

V prípade potreby záručného servisu môže zákazník zavolať do Centra podpory zákazníkov na číslo 001-866-434-2080, na ktorom bude presmerovaný na najbližšie autorizované servisné stredisko. Ak v meste, lokalite alebo do 70 kilometrov od mesta alebo lokality zákazníka neexistuje takéto autorizované servisné stredisko, záruka zahŕňa odôvodnené dopravné náklady súvisiace s prepravou produktu do nášho najbližšieho autorizovaného servisného strediska. Všetky potrebné súhlasy alebo informácie týkajúce sa zásielky produktu a zásielkovej adresy možno získať v najbližšom autorizovanom servisnom stredisku.

Zoznam autorizovaných servisných stredísk nájdete na adrese:

<http://www.lenovo.com/think/support/site.wss/document.do?lndocid=MIGR-44986&sitestyle=lenovo>

**Výrobca:**  
**SCI Systems de México, S.A. de C.V.**

**Av. De la Solidaridad Iberoamericana No. 7020  
Col. Club de Golf Atlas  
El Salto, Jalisco, México  
C.P. 45680,  
Tel. 01-800-3676900**

**Marketing:  
Lenovo de México, Comercialización y  
Servicios, S. A. de C. V.  
Alfonso Nápoles Gándara No 3111  
Parque Corporativo de Peña Blanca  
Delegación Álvaro Obregón  
México, D.F., México  
C.P. 01210,  
Tel. 01-800-00-325-00**

---

## Príloha C. Vyhlásenia

Spoločnosť Lenovo nemusí ponúkať produkty, služby alebo komponenty, spomínané v tomto dokumente, vo všetkých krajinách. Informácie o produktoch a službách, aktuálne dostupných vo vašej krajine, získate od lokálneho zástupcu spoločnosti Lenovo. Žiaden odkaz na produkt, program alebo službu spoločnosti Lenovo, nie je mienený ani nemá v úmysle vyjadriť alebo naznačovať, že možno použiť len tento produkt, program alebo službu spoločnosti Lenovo. Namiesto toho možno použiť ľubovoľný funkčne ekvivalentný produkt, program, alebo službu, ktoré neporušujú žiadne intelektuálne vlastnícke práva spoločnosti Lenovo. Je však na zodpovednosti užívateľa, aby vyhodnotil a overil funkčnosť takéhoto produktu, programu alebo služby.

Spoločnosť Lenovo môže mať patenty alebo nevybavené prihlášky patentov pokrývajúce veci opisované v tomto dokumente. Text tohto dokumentu vám nedáva žiadne licencie na tieto patenty. Písomné žiadosti o licencie môžete zaslať na adresu:

*Lenovo (United States), Inc.  
500 Park Offices Drive, Hwy. 54  
Research Triangle Park, NC 27709  
U.S.A.  
Attention: Lenovo Director of Licensing*

LENOVO GROUP LTD. POSKYTUJE TÚTO PUBLIKÁCIU "TAK AKO JE" BEZ AKEJKOĽVEK ZÁRUKY, VYJADRENEJ ALEBO MLČKY PREDPOKLADANEJ, VRÁTANE, NO NIELEN NA IMPLIKOVANÉ ZÁRUKY NEPORUŠOVANIA, PREDAJNOSTI ALEBO VHODNOSTI NA URČITÝ ÚČEL. Niektoré jurisdikcie neumožňujú zrieknutie sa vyjadrených alebo mlčky predpokladaných záruk v určitých transakciách, preto sa vás toto vyhlásenie nemusí týkať.

Tieto informácie môžu obsahovať technické nepresnosti alebo typografické chyby. V týchto informáciách sú pravidelne vykonávané zmeny; tieto zmeny budú začlenené do nových vydaní tejto publikácie. Spoločnosť Lenovo môže kedykoľvek urobiť vylepšenia alebo zmeny v produktoch alebo programoch popísaných v tejto publikácii bez ohlásenia.

Produkty opisované v tomto dokumente nie sú určené pre použitie na implantáciu alebo iné použitie na podporu života, kde môže mať porucha za následok zranenie alebo smrť človeka. Informácie, obsiahnuté v tomto dokumente, neovplyvňujú ani nemenia špecifikácie alebo záruky pre produkty Lenovo. Nič v tomto dokumente nemá pôsobiť ako výslovná alebo implikovaná licencia alebo ochrana proti poškodeniu práva intelektuálneho vlastníctva spoločnosti Lenovo alebo tretej strany. Všetky informácie nachádzajúce sa v tomto dokumente boli získané v určitom prostredí a sú prezentované ako príklad. Výsledky získané v iných operačných prostrediach sa môžu odlišovať.

Spoločnosť Lenovo môže použiť alebo distribuovať ľubovoľné vami poskytnuté informácie vhodne zvoleným spôsobom bez toho, aby voči vám vznikli akékoľvek záväzky.

Všetky odkazy v tejto publikácii na webové stránky, ktoré nepochádzajú od spoločnosti Lenovo, sú poskytnuté len pre pohodlie a v žiadnom prípade neslúžia ako potvrdenie správnosti obsahu týchto webových stránok. Materiály na týchto webových stránkach nie sú súčasťou materiálov produktu Lenovo a používanie týchto webových stránok je na vaše vlastné riziko.

Akékoľvek tu uvedené údaje o výkone, boli určené v kontrolovanom prostredí. Preto sa môžu výsledky získané operačných prostrediach výrazne odlišovať. Niektoré merania boli vykonané

vo vývojovom systéme a preto nie je žiadna záruka, budú tieto merania rovnaké aj na všeobecne dostupných systémoch. Navyše, niektoré hodnoty mohli byť odhadnuté extrapoláciou. Aktuálne výsledky sa môžu líšiť. Užívatelia týchto dokumentov by si mali overiť prislušné údaje pre svoje konkrétne prostredie.

---

## Ochranné známky

Nasledujúce výrazy sú ochrannými známkami spoločnosti Lenovo v USA alebo iných krajinách:

Lenovo  
ThinkCentre  
ThinkPad  
Ultrabay

IBM a OS/2 sú ochrannými známkami spoločnosti International Business Machines Corporation v USA, iných krajinách alebo v oboch.

Microsoft, Windows a Windows NT sú ochrannými známkami spoločnosti Microsoft Corporation v USA alebo iných krajinách.

Ostatné názvy spoločností, produktov alebo označenia služieb môžu byť ochrannými alebo servisnými známkami iných subjektov.

---

## Poznámky o elektronických emisiách

Nasledujúce informácie sa týkajú jednotky ThinkPad CD-RW/DVD-ROM Combo II Ultrabay Slim Drive.

### **Vyhlásenie o zhode so štandardmi FCC (Federal Communications Commission)**

Toto zariadenie bolo testované a vyhovuje normám pre digitálne zariadenia Triedy B, podľa Časti 15 pravidiel FCC. Uvedené normy boli navrhnuté tak, aby poskytovali rozumnú ochranu voči škodlivej interferencii pri inštalácii v obytnom prostredí. Toto zariadenie generuje, používa a môže vyžarovať rádiovú energiu a, ak sa nenainštalujú a nepoužívajú v súlade s pokynmi, môžu spôsobiť škodlivé rušenie rádiovej komunikácie. Avšak nie je zaručené, že v špecifickej inštalácii sa nevyskytne rušenie. Ak toto zariadenie spôsobí škodlivé rušenie rozhlasového alebo televízneho príjmu, čo možno zistiť vypnutím a zapnutím zariadenia, užívateľovi sa odporúča pokúsiť sa odstrániť rušenie jedným alebo viacerými z nasledujúcich opatrení:

- Preorientujte alebo premiestnite prijímaciu anténu.
- Zväčšite vzdialenosť medzi zariadením a prijímačom.
- Pripojte zariadenie do zásuvky v inom obvode, než je obvod, ku ktorému je pripojený prijímač.
- Požiadajte o pomoc autorizovaného predajcu alebo servisného zástupcu.

Lenovo nezodpovedá za žiadne rádiové alebo televízne rušenie spôsobené používaním iných káblov alebo konektorov než sú odporúčané, alebo neautorizovanými zmenami alebo modifikáciami tohto zariadenia. Neautorizované zmeny alebo modifikácie môžu anulovať oprávnenie užívateľa na používanie tohto zariadenia.

Toto zariadenie vyhovuje časti 15 Pravidiel FCC. Jeho prevádzka podlieha nasledujúcim dvom podmienkam: (1) toto zariadenie nesmie spôsobiť škodlivú interferenciu a (2) musí akceptovať každú prijatú interferenciu, vrátane interferencie ktorá môže spôsobiť neželanú prevádzku.

Zodpovedná strana:

Lenovo (Spojené štáty) Inc.  
One Manhattanville Road  
Purchase, New York 10577  
Telefón: (919) 254-0532



Tested To Comply  
With FCC Standards

FOR HOME OR OFFICE USE

### **Vyhlasenie o emisnej vhodnosti zariadenia triedy B v kanadskom priemysle**

Toto digitálne zariadenie triedy B vyhovuje kanadským normám ICES-003.

### **Avis de conformité à la réglementation d'Industrie Canada**

Cet appareil numérique de la classe B est conforme à la norme NMB-003 du Canada.

### **EU-EMC Directive (89/336/EG) EN 55022 class B Statement of Compliance**

#### **Deutschsprachiger EU Hinweis:**

#### **Hinweis für Geräte der Klasse B EU-Richtlinie zur Elektromagnetischen Verträglichkeit**

Dieses Produkt entspricht den Schutzanforderungen der EU-Richtlinie 89/336/EWG zur Angleichung der Rechtsvorschriften über die elektromagnetische Verträglichkeit in den EU-Mitgliedsstaaten.

und hält die Grenzwerte der EN 55022 Klasse B ein.

Um dieses sicherzustellen, sind die Geräte wie in den Handbüchern beschrieben zu installieren und zu betreiben. Des Weiteren dürfen auch nur von der Lenovo empfohlene Kabel angeschlossen werden. Lenovo übernimmt keine Verantwortung für die Einhaltung der Schutzanforderungen, wenn das Produkt ohne Zustimmung der Lenovo verändert bzw. wenn Erweiterungskomponenten von Fremdherstellern ohne Empfehlung der Lenovo gesteckt/eingebaut werden.

#### **Deutschland: Einhaltung des Gesetzes über die elektromagnetische Verträglichkeit von**

**Geräten** Dieses Produkt entspricht dem "Gesetz über die elektromagnetische Verträglichkeit von Geräten (EMVG)". Dies ist die Umsetzung der EU-Richtlinie 89/336/EWG in der Bundesrepublik Deutschland.

**Zulassungsbescheinigung laut dem Deutschen Gesetz über die elektromagnetische Verträglichkeit von Geräten (EMVG) vom 18. September 1998 (bzw. der EMC EG Richtlinie 89/336) für Geräte der Klasse B** Dieses Gerät ist berechtigt, in Übereinstimmung mit dem Deutschen EMVG das EG-Konformitätszeichen - CE - zu führen.

Verantwortlich für die Konformitätserklärung nach Paragraph 5 des EMVG ist die Lenovo (Deutschland) GmbH, Pascalstr. 100, D-70569 Stuttgart. Informationen in Hinsicht EMVG Paragraph 4 Abs. (1) 4:

**Das Gerät erfüllt die Schutzanforderungen nach EN 55024 und EN 55022 Klasse B.)**

**Európska únia - Zhoda so smernicou o elektromagnetickej kompatibilite**

Tento produkt je v súlade s požiadavkami ochrany direktívy EU Council Directive 89/336/ECC v aproximácii práva členských štátov týkajúcich sa elektromagnetickej kompatibility. Lenovo nemôže prijať zodpovednosť za žiadne zlyhanie pri uspokojení požiadaviek na ochranu vyplývajúce z neodporúčanej modifikácie produktu, vrátane inštalácie voliteľných kariet od iných výrobcov.

Tento produkt bol testovaný a vyhovuje limitom pre triedu B zariadení informačných technológií podľa európskeho štandardu EN 55022. Limity pre zariadenie triedy B boli odvodené pre typické obytné prostredie za účelom poskytovania rozumnej ochrany voči interferencii s licenčnými komunikačnými zariadeniami.

#### **Avis de conformité à la directive de l'Union Européenne**

Le présent produit satisfait aux exigences de protection énoncées dans la directive 89/336/CEE du Conseil concernant le rapprochement des législations des Etats membres relatives à la compatibilité électromagnétique. Lenovo décline toute responsabilité en cas de non-respect de cette directive résultant d'une modification non recommandée du produit, y compris l'ajout de cartes en option non Lenovo.

Ce produit respecte les limites des caractéristiques d'immunité des appareils de traitement de l'information définies par la classe B de la norme européenne EN 55022 (CISPR 22). La conformité aux spécifications de la classe B offre une garantie acceptable contre les perturbations avec les appareils de communication agréés, dans les zones résidentielles.

#### **Unione Europea - Directiva EMC (Conformidad electromagnética)**

Este producto satisface los requisitos de protección del Consejo de la UE, Directiva 89/336/CEE en lo que a la legislación de los Estados Miembros sobre compatibilidad electromagnética se refiere.

Lenovo no puede aceptar responsabilidad alguna si este producto deja de satisfacer dichos requisitos de protección como resultado de una modificación no recomendada del producto, incluyendo el ajuste de tarjetas de opción que no sean Lenovo.

Este producto ha sido probado y satisface los límites para Equipos Informáticos Clase B de conformidad con el Estándar Europeo EN 55022. Los límites para los equipos de Clase B se han establecido para entornos residenciales típicos a fin de proporcionar una protección razonable contra las interferencias con dispositivos de comunicación licenciados.

#### **Union Europea - Normativa EMC**

Questo prodotto è conforme alle normative di protezione ai sensi della Direttiva del Consiglio dell'Unione Europea 89/336/CEE sull'armonizzazione legislativa degli stati membri in materia di compatibilità elettromagnetica.

Lenovo non accetta responsabilità alcuna per la mancata conformità alle normative di protezione dovuta a modifiche non consigliate al prodotto, compresa l'installazione di schede e componenti di marca diversa da Lenovo.

Le prove effettuate sul presente prodotto hanno accertato che esso rientra nei limiti stabiliti per le apparecchiature di informatica Classe B ai sensi della Norma Europea EN 55022. I limiti delle apparecchiature della Classe B sono stati stabiliti al fine di fornire ragionevole protezione da interferenze mediante dispositivi di comunicazione in concessione in ambienti residenziali tipici.

#### **Kórejské vyhlásenie pre zariadenia triedy B**

이 기기는 가정용으로 전자파 적합등록을 한 기기로서  
주거지역에서는 물론 모든 지역에서 사용할 수 있습니다.

#### **Japonské vyhlásenie VCCI pre zariadenia triedy B**

この装置は、情報処理装置等電波障害自主規制協議会（VCCI）の基準に基づくクラスB情報技術装置です。この装置は、家庭環境で使用することを目的としていますが、この装置がラジオやテレビジョン受信機に近接して使用されると、受信障害を引き起こすことがあります。  
取扱説明書に従って正しい取り扱いをして下さい。

#### **Japonské vyhlásenie pre produkty s menej ako 20 A na fázu**

高調波ガイドライン適合品







# ThinkPad

Identifikačné číslo: 40Y8626

Vytlačené v USA

(1P) P/N: 40Y8626

