

## Úvodní příručka

### *Uvnitř*

- **důležité bezpečnostní informace**
- **záruka a upozornění**
- **nastavení počítače**
- **obnova softwaru**
- **odstraňování problémů a diagnostika**
- **pomoc a servis**
- **nabídka softwaru IBM Lotus**



**ThinkCentre**

# Úvodní příručka

**Poznámka**

Před použitím produktu a těchto informací si přečtěte:

- “Důležité bezpečnostní informace” na stránce v
- Dodatek B, “Lenovo - Prohlášení o omezené záruce”, na stránce 35
- Dodatek D, “Upozornění”, na stránce 63

**Třetí vydání (září 2006)**

**© Copyright Lenovo 2005, 2006.**

**Portions © Copyright International Business Machines Corporation 2005.**

**Všechna práva vyhrazena.**

---

# Obsah

<b>Důležité bezpečnostní informace</b> . . . . .	<b>v</b>
Stavy, které vyžadují okamžitou akci . . . . .	v
Obecná bezpečnostní ustanovení. . . . .	vi
Bezpečnostní informace týkající se elektrického proudu . . . . .	xi
Poznámka k lithiové baterii . . . . .	xii
Bezpečnostní informace k modemu . . . . .	xii
Prohlášení o shodě pro lasery . . . . .	xiii
Prohlášení k napájecímu zdroji . . . . .	xiv
Bezpečnost dat . . . . .	xiv
Čištění a údržba . . . . .	xiv
Další bezpečnostní informace . . . . .	xiv
<b>Další nápověda.</b> . . . . .	<b>xv</b>
<b>Kapitola 1. Uspořádání pracoviště</b> . . . . .	<b>1</b>
Jak dosáhnout co největšího pohodlí . . . . .	1
<b>Kapitola 2. Nastavení počítače</b> . . . . .	<b>3</b>
Zapnutí napájení. . . . .	7
Dokončení instalace softwaru . . . . .	7
Dokončení důležitých úloh . . . . .	7
Aktualizace operačního systému . . . . .	8
Instalace jiných operačních systémů . . . . .	8
Aktualizace antivirového softwaru . . . . .	8
Spuštění obslužného programu Setup Utility . . . . .	8
Vypnutí počítače . . . . .	9
Záznam informací o počítači . . . . .	9
<b>Kapitola 3. Obnova softwaru</b> . . . . .	<b>11</b>
Vytvoření a použití disků Product Recovery . . . . .	11
Zálohování a obnova . . . . .	12
Použití pracovní plochy Rescue and Recovery . . . . .	13
Řešení problémů při obnově . . . . .	15
Vytvoření a použití média pro obnovu. . . . .	15
Vytvoření a použití záchranné diskety Recovery Repair . . . . .	16
Obnova nebo instalace ovladačů zařízení . . . . .	17
Nastavení spouštěcího zařízení ve spouštěcí posloupnosti . . . . .	17
<b>Kapitola 4. Jak získat zákaznickou podporu a servis</b> . . . . .	<b>19</b>
Jak získat informace . . . . .	19
Jak získat podporu a servis . . . . .	19
Zakoupení dalších služeb . . . . .	21

<b>Kapitola 5. Odstraňování problémů a diagnostika</b>	<b>23</b>
Základní odstraňování problémů	23
Diagnostické kontrolky napájecího zdroje a základní desky	24
Program PC-Doctor for DOS Diagnostics	25
Kódy chyb	26
Kódy zvukových signálů testu POST	28
<b>Dodatek A. Nabídka softwaru IBM Lotus</b>	<b>31</b>
<b>Dodatek B. Lenovo - Prohlášení o omezené záruce</b>	<b>35</b>
Část 1 - Obecná ustanovení	35
Část 2 - Ustanovení specifická pro jednotlivé státy	39
Část 3 - Informace o záruce	52
Záruční dodatek pro Mexiko	59
<b>Dodatek C. Jednotky CRU (Customer Replacement Units)</b>	<b>61</b>
<b>Dodatek D. Upozornění</b>	<b>63</b>
Upozornění na televizní výstup	64
Ochranné známky	64
Upozornění na elektronické vyzařování	65
Požadavky FCC (Federal Communications Commission) a telekomunikačních společností	67
Certifikační štítek kanadského komunikačního úřadu (Canadian Department of Communications)	68
Poznámka k napájecí šňůře	69
Upozornění ke kabelům a šňůrám z PVC	71
Upozornění týkající se likvidace odpadních elektrických a elektronických zařízení (OEEZ)	71
Japonské prohlášení o recyklaci	72

---

## Důležité bezpečnostní informace

### Poznámka

Nejprve si, prosím, přečtěte důležité bezpečnostní informace.

Tyto informace vám pomohou bezpečně používat váš osobní počítač typu desktop nebo notebook. Uchovejte si dokumentaci dodanou s počítačem a postupujte v souladu s ní. Informace v tomto dokumentu nemění podmínky, za kterých jste počítač pořídili, ani podmínky v Prohlášení Lenovo™ o omezené záruce. Další informace viz téma Dodatek B, “Lenovo - Prohlášení o omezené záruce”, na stránce 35.

Bezpečnost zákazníků je důležitá. Produkty jsou navrženy tak, aby byly bezpečné a účinné. Osobní počítače jsou však elektronická zařízení. Napájecí šňůry, napájecí adaptéry a další díly mohou způsobit nebezpečné situace vedoucí k úrazu nebo poškození majetku, zvláště jsou-li používány nesprávným způsobem. Toto nebezpečí snížíte tím, že budete postupovat podle návodu k produktu, že budete dodržovat pokyny uvedené na produktu a v dokumentaci a že si pečlivě přečtete informace v tomto dokumentu. Dodržováním pokynů uvedených v tomto dokumentu a v dokumentaci k produktu se budete chránit před nebezpečím a vytvoříte bezpečnější pracovní prostředí u počítače.

**Poznámka:** Tyto informace obsahují odkazy na napájecí adaptéry a baterie. Kromě počítačů typu notebook jsou některé produkty (jako reproduktory a monitory) dodávány s externími napájecími adaptéry. Máte-li takový produkt, pak tyto informace platí i pro něj. Počítače obsahují vnitřní baterii velikosti mince, která poskytuje napájení pro systémové hodiny i v době, kdy počítač není připojen k napájení, takže se bezpečnostní informace pro baterie vztahují na všechny počítače.

---

## Stavy, které vyžadují okamžitou akci

**K poškození produktu může dojít nesprávným používáním nebo zanedbáním údržby. Některé poškození může být natolik závažné, že by produkt neměl být používán, dokud není zkontrolován a případně opraven autorizovaným servisem.**

**Při zapínání věnujte produktu, jako každému elektronickému zařízení, pozornost. Ve výjimečných případech můžete ucítit či uvidět dým nebo jiskry vylétující z ventilačních otvorů produktu nebo můžete uslyšet zvuk, jako je prasknutí nebo zasycení. Tyto jevy mohou znamenat, že selhala vnitřní elektronická součástka tak, že neohrožuje bezpečnost. Také mohou znamenat, že došlo k nebezpečné poruše. Nepodstupujte zbytečné riziko a nepokoušejte se vyřešit situaci sami. Další asistenci vám poskytne středisko Customer Support Center. Seznam telefonních čísel servisu a podpory uvádí “Celosvětový telefonní seznam” na stránce 56.**

**Počítač a jeho díly často kontrolujte, zda nevykazují známky poškození, opotřebení nebo nebezpečí. Nejsou-li všechny díly v pořádku, produkt nepoužívejte. obraťte se na středisko Customer Support Center nebo na výrobce produktu, aby vám sdělili, jak produkt zkontrolovat a případně opravit.**

**Pokud dojde k některému z následujících výjimečných případů, přestaňte používat produkt a odpojte jej od napájení a telekomunikačních linek, dokud nezískáte od střediska Customer Support Center pokyny pro další postup.**

- Napájecí šňůry a adaptéry, zástrčky, chrániče přepětí nebo napájecí zdroje jsou prasklé, rozbité nebo jinak poškozené.
- Známky přehřátí, kouře, jisker nebo ohně.
- Poškození baterie (jako praskliny či promáčknutí), výtok z baterie nebo usazování cizího materiálu na baterii.
- Produkt vydává praskavý či syčivý zvuk nebo zápach.
- Známky, že na počítač, napájecí šňůru či napájecí adaptér byla vylita kapalina nebo upuštěn předmět.
- Počítač, napájecí šňůra nebo napájecí adaptér přišly do styku s tekutinou.
- Produkt byl upuštěn nebo jinak poškozen.
- Produkt nefunguje normálně při dodržování návodu k použití.

**Poznámka:** Zjistíte-li některý z těchto případů u produktu (jako je prodlužovací šňůra) od jiného dodavatele, než je Lenovo, přestaňte daný produkt používat, dokud nezískáte od zástupce dodavatele další pokyny nebo odpovídající náhradu.

---

## Obecná bezpečnostní ustanovení

Riziko úrazu či poškození majetku snížíte dodržováním následujících bezpečnostních pravidel.

### Servis a upgrady

Nepokoušejte se opravit produkt sami, pokud k tomu nedostanete pokyn od servisního střediska Customer Support Center nebo z příslušné dokumentace. Opravy zadávejte pouze poskytovateli služeb, který má oprávnění k provádění oprav daného produktu.

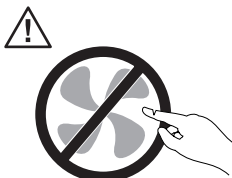
**Poznámka:** Některé díly počítače mohou vyměnit zákazníci. Upgrady se obvykle označují jako doplňky. Náhradní díly schválené pro instalaci zákazníkem jsou označovány jako CRU (Customer Replaceable Units). Společnost Lenovo poskytuje dokumentaci s pokyny, které stanoví, kdy je pro zákazníky vhodné, aby si instalovali doplňky nebo vyměňovali jednotky CRU. Při instalaci nebo výměně dílů musíte důsledně dodržovat všechny pokyny. Stav Vypnuto indikátoru napájení nemusí nezbytně znamenat, že je v produktu nulová úroveň napětí. Před sejmutím krytů ze zařízení vybaveného napájecí šňůrou pro zdroj střídavého napětí se vždy



přesvědčete, že je napájení vypnuté a že je produkt odpojen od všech zdrojů napájení. Další informace o jednotkách CRU naleznete v kapitole Dodatek C, “Jednotky CRU (Customer Replacement Units)”, na stránce 61. S jakýmkoliv otázkami se obraťte na středisko Customer Service Center.

Ačkoliv po odpojení napájecí šňůry nejsou v počítači žádné pohyblivé díly, pro vaši bezpečnost jsou nutná následující varování.

#### Nebezpečí



**Nebezpečné pohyblivé díly. Nedotýkejte se prsty ani jinými částmi těla.**

#### Upozornění



**Před výměnou jednotky CRU vypněte počítač a počkejte tři až pět minut, než otevřete kryt, aby se počítač ochladil.**

## Zabránění výboje statické elektřiny

Statická elektřina, která je pro vás neškodná, může vážně poškodit počítačové díly a komponenty. Nesprávná manipulace s díly citlivými na statickou elektřinu může způsobit poškození těchto dílů. Po rozbalení doplňku nebo jednotky CRU neotevírejte obal chránící díl před statickou elektřinou, dokud vás pokyny nevyzvou k jeho instalaci.

Při manipulaci s doplňky nebo jednotkami CRU nebo při práci uvnitř počítače se vyhnete poškození dílu statickou elektřinou, učiníte-li následující preventivní opatření:

- Omezte svůj pohyb. Pohyb kolem vás vytváří pole nabitě statickou elektřinou.
- S komponentami počítače vždy zacházejte opatrně. Při manipulaci s adaptéry, paměťovými moduly a dalšími deskami s obvody se dotýkejte pouze okrajů. Nikdy se nedotýkejte žádného nechráněného obvodu.
- Chraňte komponenty před dotykem dalších osob.

- Před instalací komponenty nebo jednotky CRU, které jsou citlivé na statickou elektřinu, nejprve přiložte antistatický obal, v němž je uložena, ke kovovému krytu rozšiřujícího slotu nebo k jinému kovovému povrchu bez nátěru na dobu minimálně dvou sekund. Tím zmenšíte statickou elektřinu na obalu i na povrchu svého těla.
- Je-li to možné, vyjměte díl citlivý na statickou elektřinu z antistatického obalu a nainstalujte jej, aniž byste jej položili. Není-li to možné, položte antistatický obal na rovný hladký povrch a teprve na něj díl položte.
- Nepokládejte díl na kryt počítače ani na jiný kovový povrch.

## Napájecí šňůry a napájecí adaptéry

Používejte pouze napájecí šňůry a napájecí adaptéry dodávané výrobcem produktu.

Napájecí šňůry musí být schváleny pro bezpečný provoz. V Německu je to typ H05VV-F, 3G, 0.75 mm<sup>2</sup> nebo vyšší. V ostatních zemích použijte odpovídající vyhovující typy.

Nenamotávejte napájecí šňůru na adaptér nebo jiný předmět. Mohla by se rozedřít, prasknout nebo zohýbat. To představuje bezpečnostní riziko.

Napájecí šňůry umístěte tak, aby po nich nikdo nešlapal, nezakopl o ně nebo aby je neskříply nějaké předměty.

Napájecí šňůry a adaptéry chraňte před kapalinami. Například nenechávejte napájecí šňůru nebo adaptér v blízkosti umyvadel, van, záchodů nebo podlah umývaných vodou. Kapaliny mohou způsobit zkrat, zvláště byla-li napájecí šňůra (nebo adaptér) nesprávně používána. Kapaliny mohou také způsobit postupnou korozi kontaktů napájecí šňůry nebo konektorů, která může způsobit přehřátí.

Napájecí šňůry a datové kabely vždy připojujte ve správném pořadí a ujistěte se, že jsou bezpečně a úplně zapojeny do zásuvek.

Nepoužívejte napájecí adaptér, který má známky koroze na kolicích zástrčky pro vstup střídavého napětí nebo vykazuje známky přehřátí (například deformovaný plast) na zástrčce nebo kdekoliv na adaptéru.

Nepoužívejte napájecí šňůry, jejichž kolíky na zástrčce nebo konektoru vykazují známky koroze nebo přehřátí, nebo které jsou jakýmkoliv způsobem poškozeny.

## Prodlužovací kabely a podobná zařízení

Ověřte, že prodlužovací kabely, chrániče přepětí, nepřerušitelné zdroje napájení (UPS) a zásuvky odpovídají požadavkům produktu na elektrický příkon. Tato zařízení nikdy nepřetěžujte. Používáte-li napájecí lišty, nepřekračujte doporučený příkon na vstupu. S otázkami o příkonu a požadavcích na napájení se obraťte na elektrotechnika.

## Zástrčky a zásuvky

Pokud zásuvka, kterou chcete použít pro vaše zařízení, vykazuje znaky poškození nebo koroze, nepoužívejte ji, dokud není opravena kvalifikovaným elektrotechnikem.

Zástrčku neohýbejte a neupravujte. Je-li zástrčka poškozena, získejte od výrobce náhradu.

Do elektrické zásuvky nezapojte kromě počítače další domácí či firemní přístroje s velkou spotřebou elektřiny, jinak nestabilní napětí může poškodit počítač, data nebo připojená zařízení.

Některé produkty mají tříkolíkovou zástrčku. Tato zástrčka patří do zásuvek s ochranným kolíkem. Tím se zvyšuje bezpečnost. Nedávejte tyto zástrčky do zásuvek bez ochranného kolíku. Není-li možné zasunout zástrčku do zásuvky, obraťte se na elektrotechnika, aby vám dodal odpovídající adaptér nebo zásuvku vyměnil (za typ s ochranným kolíkem). Zásuvky nikdy nepřetěžujte. Celkový příkon systému by neměl přesáhnout 80 procent jmenovitého příkonu okruhu. S otázkami o napájení a příkonu okruhů se obraťte na elektrotechnika.

Ujistěte se, že používaná zásuvka je správně zapojena, snadno dostupná a poblíž zařízení. Napájecí šňůry nenapínejte způsobem, který kabely namáhá.

Elektrická zásuvka musí mít správné hodnoty napětí a proudu pro instalovaný produkt.

Zařízení k elektrickým zásuvkám připojujte a odpojíte opatrně.

## Externí zařízení

Během doby, kdy je počítač zapnutý, nepřipojujte ani neodpojíte jakékoli kabely externích zařízení, kromě kabelů rozhraní USB a 1394, jinak může dojít k poškození počítače. Chcete-li zabránit potenciálnímu poškození připojených zařízení, počkejte po vypnutí počítače alespoň 5 sekund a pak teprve externí zařízení odpojte.

## Baterie

Všechny osobní počítače vyrobené společností Lenovo obsahují nedobíjitelnou baterii velikosti mince, která napájí systémové hodiny. Mnoho mobilních produktů, jako jsou například počítače typu notebook, dále používá dobíjitelnou baterii pro napájení systému, který není momentálně zapojen v síti. Baterie od Lenovo byly testovány z hlediska kompatibility s vaším produktem a měly by být nahrazeny pouze schválenými bateriemi.

Nikdy baterii neotvírejte a nepokoušejte se ji opravit. Nepokoušejte se baterii promáčknout, propíchnout nebo spálit a nezkratujte její kontakty. Nevystavujte baterii vodě nebo jiným kapalinám. Baterie nabíjejte pouze podle pokynů v dokumentaci dodávané s baterií.

Nesprávné zacházení s baterií může způsobit její přehřátí a únik plynu z baterie nebo její vzplanutí. Je-li baterie poškozena nebo zjistíte-li, že baterie teče nebo že se na jejích kontaktech usazuje cizí materiál, přestaňte baterii používat a pořídte si novou baterii od výrobce baterie.

Baterie, které nebyly dlouho používány, mohou ztrácet účinnost. U některých baterií (obzvláště Li-Ion) ponechání nepoužívané baterie ve vybitém stavu zvýší možnost zkratu baterie, což zkrátí životnost baterie a představuje bezpečnostní riziko. Nenechávejte baterie Li-Ion úplně vybit a neskladujte je ve vybitém stavu.

## **Teplota a větrání produktu**

Počítače po zapnutí a při dobíjení baterií vytvářejí teplo. Přenosné počítače typu notebook mohou vytvářet (vzhledem ke své malé velikosti) velké množství tepla. Vždy dodržujte tato základní pravidla:

- Když je váš notebook v činnosti nebo když se dobíjí baterie, nenechávejte jej příliš dlouho na klíně nebo jiné části těla. Při normální činnosti počítač vytváří teplo. Dlouhodobý kontakt počítače s tělem může být nepříjemný nebo dokonce způsobit popáleniny.
- Nepoužívejte počítač a nedobíjete baterii v blízkosti hořlavých materiálů nebo ve výbušném prostředí.
- Větrací otvory, větráky a chladiče jsou součástí produktu kvůli bezpečnosti, pohodlí a spolehlivému provozu. Při položení produktu na měkký povrch, jako je postel, pohovka nebo koberec, může dojít k zakrytí větracích otvorů nebo zablokování větráků. Větráky a větrací otvory nikdy neblokuje, nezakrývejte nebo nevypínejte.

Minimálně jednou za tři měsíce byste měli zkontrolovat váš stolní počítač, zda se na něm/v něm nenahromadil prach. Než s touto kontrolou začnete, vypněte napájení a odpojte napájecí šňůru počítače ze zásuvky. Pak odstraňte prach z ventilátorů a větracích otvorů. Pokud si povšimnete nahromadění externího prachu, musíte prach odstranit z vnitřní strany počítače včetně sestavy chladiče, sestavy ventilátoru a větráků. Nezapomeňte, že před otevřením krytu musíte vždy vypnout počítač a odpojit napájecí šňůru ze zásuvky. Pokud je to možné, vyhněte se provozování počítače v prostoru dvou stop od oblastí s vysokým provozem. Pokud je nezbytné provozovat počítač v oblasti s vysokým provozem nebo v její blízkosti, měli byste často kontrolovat a čistit váš počítač.

K tomu, abyste zajistili bezpečný a optimální výkon vašeho počítače, musíte dodržovat níže uvedená základní opatření:

- Kryt počítače musí být vždy, když je počítač zapojen do zásuvky, zavřený.
- Je nezbytné nutno kontrolovat vnější stranu počítače, zda se na ní nenahromadila prachová vrstva.
- Je nutné odstranit prach z ventilátorů a větracích otvorů. U počítačů, které jsou provozovány v oblastech s vyšším provozem, může být nutné častější čištění.
- Neomezujte přístup vzduchu k jakýmkoli větracím otvorům a neucpávejte je.

- Počítač nesmí být "zabudován" do nábytku, nebo by to mohlo zvýšit riziko přehřátí.
- Teplota vzduchu proudícího uvnitř počítače nesmí překročit 35° C (95° F).
- Nepoužívejte zařízení pro filtraci vzduchu určená pro jiná provedení než desktop.

## Provozní prostředí

Optimální provozní prostředí pro počítač je teplota 10 °C - 35 °C (50 °F - 95 °F) a vlhkost v rozsahu mezi 35 % a 80 %. Je-li počítač při skladování či přepravě vystaven teplotám pod 10 °C (50 °F), nechejte ho před použitím pomalu zahřát na optimální provozní teplotu 10 °C - 35 °C (50 °F - 95 °F). V extrémních podmínkách může tento proces trvat 2 hodiny. Pokud počítač před používáním nenecháte zahřát na optimální provozní teplotu, může to vést k jeho neopravitelnému poškození.

Je-li to možné, umístěte počítač na dobře větrané a suché místo bez přístupu přímého slunečního záření.

Do blízkosti počítače neumísťujte elektrická zařízení, jako je elektrický větrák, rádio, reproduktory s vysokým výkonem, klimatizace a mikrovlnná trouba, protože silná magnetická pole vytvářená těmito zařízeními mohou poškodit monitor nebo data na pevném disku.

Na počítač (nebo další připojená zařízení) nebo vedle něho nepokládejte žádné nápoje. Dojde-li k vylití kapaliny do počítače nebo připojeného zařízení, může to způsobit zkrat nebo jiné poškození.

Nejezte ani nekuřte nad klávesnicí. Částečky, které napadají do klávesnice, mohou způsobit poškození.

---

## Bezpečnostní informace týkající se elektrického proudu

### Nebezpečí

**Elektrický proud v napájecích, telefonních a datových kabelech je nebezpečný.**

### Ochrana před úrazem elektrickým proudem:

- Chcete-li se vyhnout potenciálnímu úrazu elektrickým proudem, nepoužívejte počítač za bouřky.
- Za bouřky nepřipojujte ani neodpojujte kabely, neprovádějte instalaci, údržbu ani rekonfiguraci tohoto produktu.
- Všechny napájecí šňůry připojujte pouze k řádně zapojené elektrické zásuvce (s ochranným kolíkem).
- Všechna zařízení, která budou připojena k tomuto produktu, zapojte do správně zapojených zásuvek.

- **Datové kabely připojujte nebo odpojujte, pokud možno, pouze jednou rukou.**
- **Nikdy nezapínejte zařízení, která vykazují známky poškození ohněm, vodou nebo jiná strukturální poškození.**
- **Pokud není v postupech instalace a konfigurace specifikováno jinak, odpojte před sejmutím krytů připojené napájecí šňůry, telekomunikační systémy, síť a modem.**
- **Při instalaci, přemísťování nebo otvírání krytů tohoto produktu nebo připojených zařízení připojujte a odpojujte kabely způsobem popsáním v následující tabulce.**

Připojování:	Odpojování:
1. Vypněte všechna zařízení.	1. Vypněte všechna zařízení.
2. Nejdříve připojte všechny kabely k zařízení.	2. Nejdříve odpojte napájecí šňůry ze zásuvky.
3. Zapojte datové kabely ke konektorům.	3. Odpojte datové kabely od konektorů.
4. Zapojte napájecí šňůry do zásuvky.	4. Odpojte všechny kabely ze zařízení.
5. Zapněte zařízení.	

---

## Poznámka k lithiové baterii

### **Pozor**

**Při nesprávné výměně baterie hrozí nebezpečí exploze.**

K náhradě lithiové knoflíkové baterie používejte pouze stejný či obdobný typ, jako je ten doporučený výrobcem. Baterie obsahuje lithium a při nesprávném používání, zacházení nebo likvidaci může explodovat.

### ***Baterie se nesmí:***

- Nechat přijít do styku s vodou.
- Zahřívat na více než 100°C (212°F).
- Opravovat nebo rozebírat.

Likvidace baterie musí být provedena podle místních předpisů a nařízení.

---

## Bezpečnostní informace k modemu

### **Pozor**

**Chcete-li snížit riziko požáru, používejte pouze telekomunikační kabel 26 AWG nebo větší.**

Pro snížení rizika požáru, úrazu nebo poškození při používání telekomunikačního zařízení vždy dodržujte základní bezpečnostní pravidla, jako např.:

- Nikdy neinstalujte telefonní kabely za bouřky.
- Nikdy neinstalujte telefonní konektory ve vlhkém prostředí, pokud nejsou pro toto prostředí speciálně určeny.
- Nikdy se nedotýkejte neizolovaných telefonních drátů nebo svorek, dokud nebude telefonní linka odpojena od sítě.
- Při instalaci a úpravě telefonních linek buďte opatrní.
- Při bouřce nepoužívejte telefon (nevztahuje se na bezdrátový typ). Hrozí nebezpečí úrazu elektrickým proudem od blesku.
- Nepoužívejte telefon v blízkosti úniku plynu.

---

## Prohlášení o shodě pro lasery

Některé modely osobních počítačů jsou vybaveny jednotkou CD-ROM nebo DVD-ROM. Jednotky CD-ROM a DVD-ROM jsou také prodávány samostatně. Jednotky CD-ROM a DVD-ROM jsou laserové produkty. Zařízení CD-ROM a DVD-ROM od IBM jsou v USA certifikována jako zařízení splňující požadavky ministerstva zdravotnictví stanovené v právních předpisech 21 Code of Federal Regulations (DHHS 21 CFR) Subchapter J pro laserová zařízení třídy 1. Celosvětově jsou jednotky certifikovány jako zařízení splňující směrnice IEC 60825-1 a CENELEC EN 60 825-1 pro laserová zařízení třídy 1.

Pokud je instalována jednotka CD-ROM nebo DVD-ROM, dodržujte následující pokyny pro manipulaci.

### **Pozor**

**Budete-li používat ovládací prvky nebo provádět úpravy či procedury jiným než zde popsáním způsobem, můžete se vystavit nebezpečnému záření.**

**Neodstraňujte kryty jednotek.** Odstranění krytů z jednotky CD-ROM nebo DVD-ROM může mít za následek vyzařování nebezpečného laserového záření. Uvnitř jednotky CD-ROM nebo DVD-ROM nejsou žádné opravitelné díly.

Některé jednotky CD-ROM a DVD-ROM obsahují laserovou diodu třídy 3A nebo třídy 3B. Uvědomte si následující:

### **Nebezpečí**

**Při otevření hrozí nebezpečí ozáření laserem. Nedívejte se přímo do paprsků (ani pomocí optických nástrojů) a vyvarujte se přímého ozáření paprsky.**

---

## Prohlášení k napájecímu zdroji

Nikdy neodstraňujte kryt na napájecím zdroji, ani žádný díl, na kterém je následující štítek.



Uvnitř komponent, na kterých je připevněn tento štítek, je nebezpečné napětí, proud a úroveň energie. Uvnitř takových komponent nejsou žádné opravitelné díly. Máte-li podezření, že takový díl způsobuje problém, obraťte se na servisního technika.

---

## Bezpečnost dat

Neodstraňujte neznámé soubory ani neměňte jména souborů a adresářů, které jste sami nevytvořili, jinak může dojít k selhání softwaru počítače.

Uvědomte si, že pokud získáváte přístup k síťovým prostředkům, může to počítač vystavit počítačovým virům, počítačovým podvodníkům, spywaru a dalším škodlivým činnostem, které mohou poškodit počítač, software a data. Zajištění přiměřené ochrany v podobě aktualizovaných ochranných bariér, antivirových programů a softwaru proti spywaru je vaše odpovědnost.

---

## Čištění a údržba

Udržujte počítač a pracoviště čisté. Před čištěním počítače vypněte a odpojte napájecí šňůru. Žádné tekuté čisticí prostředky nestříkejte přímo na počítač ani k čištění počítače nepoužívejte žádné čisticí prostředky obsahující hořlavé látky. Nastříkejte prostředek na měkký hadřík a pak otřete povrch počítače.

---

## Další bezpečnostní informace

Plastové sáčky mohou být nebezpečné. Plastové sáčky ukládejte mimo dosah dětí i batolat, abyste zabránili nebezpečí udušení.



---

## Další nápověda

Tato *Úvodní příručka* přináší informace o tom, jak instalovat počítač a jak spustit operační systém. Tato publikace také obsahuje informace o tom, jak odstranit základní problémy, jak používat procedury obnovy softwaru a informace o tom, kam zavolat v případě, že potřebujete pomoc nebo servis.

*Uživatelská příručka (User Guide)* pro váš počítač obsahuje informace o instalaci volitelného hardwaru. Tento soubor ve formátu PDF je k dispozici prostřednictvím ikony aplikace Access Help v rámci programu ThinkVantage™ Productivity Center na pracovní ploše vašeho počítače. Chcete-li si před instalací volitelného hardwaru prostudovat *uživatelskou příručku* nebo si ji chcete vytisknout, použijte program Adobe Acrobat Reader.

Program ThinkVantage Productivity Center rovněž poskytuje informace. Pomocí tohoto programu získáte více informací o následujících tématech:

- Jak pracovat s počítačem (volba Using your computer).
- Jak nainstalovat volitelné hardwarové komponenty (volba Installing hardware options).
- Jak připojit datové kabely (volba Connecting communication cables).
- Jak odstranit běžné problémy (volba Troubleshooting common problems).
- Jak zaregistrovat počítač (volba Registering your computer).

Aplikaci ThinkVantage Productivity Center můžete spustit klepnutím na ikonu na pracovní ploše nebo klepnutím na **Start -> Všechny programy ->ThinkVantage**.

Máte-li přístup k Internetu, můžete získat nejaktuálnější informace týkající se vašeho počítače na těchto webových stránkách: <http://www.lenovo.com/think/support>.

Na těchto webových stránkách najdete následující informace:

- Instrukce k vyjímání a instalaci jednotek CRU (volba CRU removal and installation instructions).
- Publikace (volba Publications).
- Pokyny k odstraňování problémů (volba Troubleshooting information).
- Informace o jednotlivých dílech (volba Parts information).
- Soubory ke stažení a ovladače (volba Downloads and drivers).
- Odkazy na další užitečné zdroje informací (volba Links to other useful sources of information).
- Telefonní seznam středisek podpory (volba Support phone list).



---

## Kapitola 1. Uspořádání pracoviště

Chcete-li svůj počítač maximálně využít, uspořádejte si vybavení a pracovní prostor, které používáte, tak, aby uspořádání odpovídalo vykonávané činnosti. Mezi faktory, které mohou mít vliv na uspořádání pracovního prostoru, patří zdroje světla, proudění vzduchu a umístění zásuvek elektrické sítě.

---

### Jak dosáhnout co největšího pohodlí

Ačkoli neexistuje ideální univerzální pracovní pozice, zde uvádíme několik rad, které vám pomohou nalézt vyhovující pracovní polohu.

Dlouhodobé sezení ve stejné pozici vyvolává únavu. Kvalitní židle může znamenat velký rozdíl. Opěradlo a sedadlo by měly být samostatně nastavitelné a pevné. Přední část sedadla měla být zahnutá, aby byl zmírněn tlak na stehna. Nastavte si sedadlo tak, aby vaše stehna byla umístěna rovnoběžně s podlahou a chodidla spočívala rovně na podlaze nebo na opěrce pro nohy.

Při používání klávesnice by mělo být předloktí umístěno rovnoběžně s podlahou a zápěstí by mělo být v uvolněné pozici. Snažte se lehce dotýkat kláves uvolněnými prsty. Maximální pohodlí získáte změnou sklonu klávesnice pomocí nastavitelných opěrek.



Nastavte monitor tak, aby horní část obrazovky byla na úrovni vašich očí nebo mírně pod úroveň vašich očí. Umístěte monitor do vzdálenosti, ze které pohodlně vidíte (obvykle 50 až 60 cm). Umístěte jej tak, abyste na něj viděli, aniž byste museli otáčet tělem. Také ostatní vybavení, které často používáte, jako například telefon nebo myš, umístěte tak, aby bylo pohodlně v dosahu.

### Osvětlení a odrazy

Monitor umístěte tak, aby se v něm co nejméně odrážela stropní svítidla, okna a ostatní světelné zdroje. Rovněž světlo odražené od lesklých povrchů může způsobovat nepříjemné odrazy na obrazovce monitoru. Kdykoli je to možné, umístěte monitor kolmo

k oknům a ke zdrojům světla. V případě nutnosti omezte stropní osvětlení použitím slabších žárovek, nebo je vypněte. Pokud jste umístili monitor u okna, použijte k omezení slunečního světla záclony nebo rolety. Možná bude vhodné kvůli změnám osvětlení v místnosti měnit během dne nastavení jasu a kontrastu monitoru.

Pokud není možné zabránit odrazům nebo upravit osvětlení, může pomoci antireflexní filtr umístěný před obrazovkou. Tyto filtry však mohou ovlivnit jasnost obrazu na obrazovce; vyzkoušejte je proto až po vyčerpání ostatních způsobů potlačení odrazů.

Na problémech s odrazy se podílí také prach. Nezapomeňte pravidelně čistit obrazovku jemným hadříkem navlhčeným v tekutém čisticím prostředku na sklo.

## **Cirkulace vzduchu**

Počítač a monitor produkují teplo. Ventilátor počítače vhání dovnitř čerstvý vzduch a vytlačuje horký vzduch. Horký vzduch z monitoru uniká ventiláčnými otvory. Zakrytí otvorů může způsobit přehřátí, jehož výsledkem může být špatná funkce nebo poškození. Umístěte proto počítač a monitor tak, aby nedošlo k zakrytí otvorů, obvykle stačí 51 mm volného prostoru. Ujistěte se také, že proudící vzduch neobtěžuje někoho jiného.

## **Zásuvky elektrické sítě a délka kabelů**

Na konečné umístění počítače může mít vliv rozmístění zásuvek elektrické sítě a délka napájecích šňůr a kabelů, které se používají k připojení monitoru, tiskárny a ostatních zařízení.

Pravidla při úpravě pracoviště:

- Vyvarujte se použití prodlužovacích kabelů. Kdykoli je to možné, zapojte napájecí šňůru přímo do zásuvky elektrické sítě.
- Napájecí šňůry a ostatní kabely umístěte mimo místa, kde se chodí a kde by je mohl někdo náhodně vytrhnout.

Další informace o napájecích šňůrách najdete v této publikaci v části “Poznámka k napájecí šňůře” na stránce 69.

---

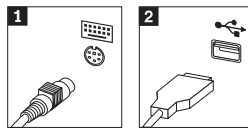
## Kapitola 2. Nastavení počítače

**Poznámka:** Váš počítač nemusí mít všechny konektory popisované v této kapitole.

Tyto informace použijte při sestavování vašeho počítače. Podívejte se na malé ikony konektorů na zadní straně vašeho počítače.

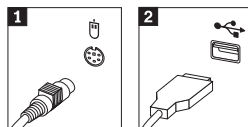
Jsou-li na kabelech počítače a na panelu s konektory barevně označené konektory, slaďte barvu konce kabelu s barvou konektoru. Například dejte dohromady modrý konec kabelu s modrým konektorem na panelu, červený konec kabelu s červeným konektorem.

1. Napájecí zdroj má automatickou detekci napájení a nastavení.
2. Kabel klávesnice může mít standardní konektor klávesnice **1** nebo konektor USB (Universal Serial Bus) **2**. Připojte kabel od klávesnice do příslušného konektoru pro klávesnici.



**Poznámka:** Některé modely budou mít klávesnici s čítačem otisků prstů. Další informace najdete v aplikaci ThinkVantage Productivity Center.

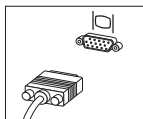
3. Myš může být vybavena standardním konektorem **1** nebo konektorem USB **2**. Připojte myš k odpovídajícímu konektoru.



#### 4. Připojte kabel monitoru do konektoru monitoru na počítači.

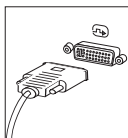
- Máte-li monitor SVGA (Standard Video Graphics Array), připojte kabel do konektoru podle obrázku.

**Poznámka:** Má-li váš model dva konektory monitoru, použijte konektor na adaptéru PCI-express (PCI-e).

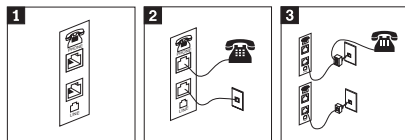


- Máte-li monitor DVI (digital video interface), připojte kabel ke konektoru podle obrázku.

**Poznámka:** V počítači musí být instalován adaptér, který podporuje monitor DVI.

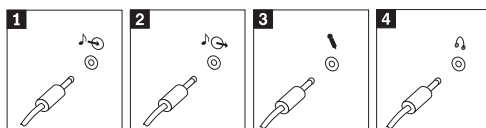


#### 5. Máte-li modem, připojte modem.



- 1** Tento obrázek ilustruje dvě připojení na zadní straně počítače, která slouží k nastavení modemu.
- 2** Tento obrázek ukazuje, jak vypadá připojení modemu ve Spojených státech a jiných zemích nebo regionech, které používají telefonní zásuvky typu RU-11. Připojte jeden konec telefonního kabelu do telefonu a druhý konec kabelu připojte do telefonního konektoru na zadní straně počítače. Připojte konec kabelu od modemu ke konektoru pro modem, který je umístěn na zadní straně počítače, a druhý konec zapojte do telefonní zásuvky.
- 3** V zemích nebo regionech, kde nejsou používány telefonní zásuvky RU-11, je k připojení kabelů do telefonní zásuvky nutná rozdvojka nebo redukce, jak je vidět v horní části tohoto obrázku. Rozdvojku nebo redukci můžete použít rovněž bez telefonu, jak je vidět ve spodní části obrázku.

6. Máte-li audio zařízení, připojte ho podle následujících pokynů. Další informace o reproduktorech naleznete v krocích 7 a 8.



**1** Vstup audio signálu

Tento konektor přijímá audio signál z externího audio zařízení, jako například ze stereosystému.

**2** Výstup audio signálu

Tento konektor posílá audio signál z počítače na externí zařízení, jako jsou například napájené stereoreproduktory.

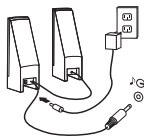
**3** Mikrofon

Tento konektor použijete pro připojení mikrofonu k vašemu počítači, chcete-li nahrávat zvuky nebo používáte-li software pro rozpoznání řeči.

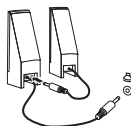
**4** Sluchátka

Tento konektor použijte pro připojení sluchátek k vašemu počítači, chcete-li například poslouchat hudbu a nechcete nikoho rušit. Tento konektor se může nacházet vpředu na počítači.

7. Máte-li *napájené* reproduktory s AC adaptérem, postupujte podle následujících pokynů.

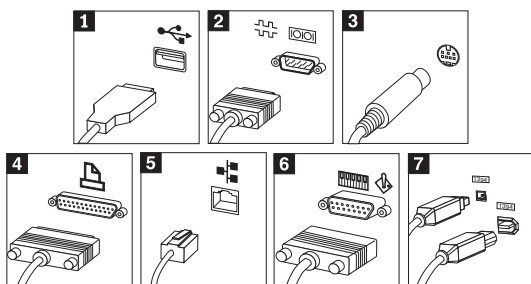


- Pokud je to nutné, spojte reproduktory kabelem. Některé reproduktory jsou kabelem spojeny napevno.
  - Připojte kabel napájecího adaptéru k reproduktoru.
  - Připojte reproduktory k počítači.
  - Připojte napájecí adaptér do zásuvky.
8. Máte-li reproduktory *bez samostatného napájení*, postupujte podle následujících pokynů.



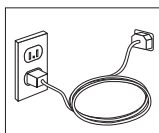
- Pokud je to nutné, spojte reproduktory kabelem. Některé reproduktory jsou kabelem spojeny napevno.
- Připojte reproduktory k počítači.

9. Připojte všechna další zařízení. Váš počítač nemusí mít všechny zobrazené konektory.



- 1** USB Tyto konektory použijte pro připojení zařízení, která se připojují přes USB (Universal Serial Bus), jako je myš, skener, tiskárna nebo PDA (Personal Digital Assistant).
- 2** Sériový Tento konektor použijete pro připojení externího modemu, sériové tiskárny nebo jiného zařízení, které používá 9poziční sériový konektor.
- 3** S-video Tento konektor použijete pro připojení televize s konektorem S-Video. Tento konektor je k dispozici na některých výkonných video adaptérech.
- 4** Paralelní Tento konektor použijete pro připojení paralelní tiskárny nebo jakéhokoli jiného zařízení, které používá 25poziční paralelní konektor.
- 5** Ethernet Tento konektor použijete pro připojení počítače k lokální síti Ethernet nebo pro připojení kabelového modemu.
- Důležité:**  
Chcete-li počítač používat v prostředí vyhovujícím normě FCC pro připojení k síti Ethernet, použijte kabel Ethernet kategorie 5.
- 6** MIDI/joystick Tento konektor použijete pro připojení zařízení typu joystick, gamepad nebo MIDI (Musical Instrument Digital Interface), jako například klávesnice MIDI.
- 7** IEEE 1394 Tento konektor se někdy nazývá Firewire (žhavý drát), protože data jsou přenášena velikou rychlostí. Existují dva typy konektorů IEEE 1394: 4poziční a 6poziční. IEEE 1394 poskytuje připojení pro některé typy spotřební elektroniky, včetně digitálních zvukových zařízení a skenerů.

10. Napájecí šňůry připojte k řádně zapojeným elektrickým zásuvkám (s ochranným kolíkem).



**Poznámka:** Další informace o konektorech získáte prostřednictvím programu ThinkVantage Productivity Center, jejíž ikona je umístěna na pracovní ploše počítače.



---

## Zapnutí napájení

Nejdříve zapněte monitor a další externí zařízení a potom počítač. Po dokončení úvodního testu POST okno s logem zmizí. Je-li v počítači předinstalovaný software, spustí se program instalace programového vybavení.

Pokud během spouštění narazíte na problémy, prostudujte si část Kapitola 5, “Odstraňování problémů a diagnostika”, na stránce 23 a část Kapitola 4, “Jak získat zákaznickou podporu a servis”, na stránce 19.

---

## Dokončení instalace softwaru

### Důležité

Před použitím programů dodávaných s tímto počítačem si pozorně přečtěte licenční smlouvy. Tyto smlouvy podrobně stanoví práva, povinnosti a záruky vztahující se na software dodaný s tímto počítačem. Užíváním těchto programů vyjadřujete svůj souhlas s podmínkami těchto smluv. Pokud s podmínkami smluv připojených k tomuto softwaru nesouhlasíte, nepoužívejte programy. Namísto toho celý počítač bezodkladně vraťte a budou vám vráceny peníze.

**Poznámka:** Některé modely mohou mít předinstalovanou vícejazyčnou verzi systému Microsoft® Windows® XP Pro. Má-li váš počítač tuto verzi, budete při procesu instalace vyzváni k výběru jazyka. Po instalaci lze jazyk změnit pomocí ovládacích panelů systému Windows.

Poté, co počítač poprvé spustíte, postupujte podle pokynů na obrazovce a dokončete instalaci softwaru. Pokud nedokončíte instalaci softwaru po prvním zapnutí počítače, může dojít k nepředvídatelným výsledkům. Po dokončení instalace klepněte na ikonu programu **ThinkVantage Productivity Center** na pracovní ploše a pak klepněte na **Access Help**, abyste získali více informací o vašem počítači.

---

## Dokončení důležitých úloh

Jakmile dokončíte instalaci svého počítače, proveďte následující úkoly, které vám později ušetří čas i problémy:

- Vytvořte *diagnostickou* disketu. Diagnostický nástroj je součástí programu Product Recovery. Pokud si *diagnostickou* disketu vytvoříte včas, budete mít jistotu, že budete diagnostický nástroj moci použít i v případě, že program Product Recovery nebude přístupný. Viz “Vytvoření diagnostické diskety” na stránce 26.
- Poznamenejte si typ počítače, model a sériové číslo vašeho počítače. Budete-li potřebovat servisní podporu, budete pravděpodobně vyzváni, abyste tyto údaje podali. Viz “Záznam informací o počítači” na stránce 9.

Uchovávejte tuto *Úvodní příručku* na bezpečném místě. Je to jediná publikace, která obsahuje důležité informace o tom, jak znovu instalovat software dodaný s počítačem. Kapitola 3, “Obnova softwaru”, na stránce 11 obsahuje informace o obnově softwaru dodaného na počítači.

---

## Aktualizace operačního systému

Společnost Microsoft zveřejňuje aktualizace pro své různé operační systémy na webových stránkách pro Microsoft Windows. Webová stránka automaticky určí, které aktualizace Windows jsou dostupné pro váš určitý počítač a zobrazí seznam těchto aktualizací. Aktualizace mohou být bezpečnostní opravy, nové verze částí systému Windows (jako media player), opravy nebo rozšíření dalších částí operačního systému Windows.

Podrobné informace o aktualizaci operačního systému najdete v rámci programu ThinkVantage Productivity Center.

---

## Instalace jiných operačních systémů

Pokud instalujete vlastní operační systém, postupujte podle pokynů, které jste obdrželi spolu s diskem CD nebo disketami operačního systému. Nezapomeňte, že po instalaci operačního systému musíte nainstalovat všechny ovladače zařízení. Pokyny pro instalaci jsou obvykle dodávány s ovladači zařízení.

---

## Aktualizace antivirového softwaru

Počítač je dodáván s programem Norton AntiVirus, který slouží k detekci a odstraňování virů. Pomocí aplikace LiveUpdate můžete získat nejnovější aktualizace z webové stránky Norton AntiVirus. Aplikace LiveUpdate stáhne nejnovější seznam virů a program Norton AntiVirus tento nový seznam použije při příští kontrole vašeho počítače.

Podrobné informace o aktualizaci antivirového softwaru najdete v rámci programu ThinkVantage Productivity Center.

---

## Spuštění obslužného programu Setup Utility

Obslužný program Setup Utility umožňuje zobrazit, nastavit nebo změnit nastavení konfigurace systému BIOS a hesla.

1. Ukončete práci operačního systému a vypněte počítač.
2. Při zapnutí počítače opakovaně stiskněte a pusťte klávesu F1, čímž vstoupíte do obslužného programu Setup Utility.

**Poznámka:** Pokud bylo nastaveno heslo, nezobrazí se nabídka programu Setup Utility, dokud heslo nezadáte. Další informace o programu Setup Utility najdete v *Uživatelské příručce*.

V některých případech se program Setup Utility může spustit automaticky, pokud se během POST zjistí, že byl z počítače odstraněn hardware nebo že do něj byl nainstalován nový hardware.

---

## **Vypnutí počítače**

Jste-li připraveni vypnout počítač, dodržujte vždy postup pro vypínání operačního systému. Tím zabráníte ztrátě neuložených dat a poškození softwarových programů. K ukončení práce operačního systému Microsoft Windows použijte položku Vypnout počítač z nabídky Start.

---

## **Záznam informací o počítači**

Záznam informací o počítači vám může pomoci v případě, že potřebujete dát počítač opravit. Servisní technik bude nejspíše tyto informace požadovat.

Typ počítače, model a sériové číslo jsou uvedeny na štítcích vašeho počítače.  
K zaznamenání informací použijte následující tabulku.

Název výrobku	_____
Typ a model počítače	_____
Sériové číslo (S/N)	_____
Datum zakoupení	_____

Svůj počítač můžete zaregistrovat přes Internet na níže uvedené adrese:

<http://www.lenovo.com/register>

Pokud si počítač zaregistrujete, budete moci využívat následující výhody:

- Rychlejší službu v případě, že požádáte o pomoc.
- Automatické upozornění na volně šířený software (freeware) a zvláštní nabídky.

Další informace o registraci počítače viz program ThinkVantage Productivity Center.

---

## Kapitola 3. Obnova softwaru

Program ThinkVantage Rescue and Recovery poskytuje prostředí, které pracuje nezávisle na operačním systému Windows a je pro něj skryté. Vzhledem k tomu, že je pracovní oblast programu Rescue and Recovery skrytá, je imunní vůči většině virových útoků a poskytuje bezpečné místo pro provádění operací záchrany a obnovy, které by v prostředí Windows nebyly možné. Tato kapitola popisuje níže uvedené řešení obnovy, která poskytuje program Rescue and Recovery nainstalovaný ve vašem počítači:

- Vytvoření disků Product Recovery. Viz “Vytvoření a použití disků Product Recovery”.
- Vytvoření média pro obnovu. Viz “Vytvoření a použití média pro obnovu” na stránce 15.
- Pravidelné zálohování pevného disku. Viz “Zálohování a obnova” na stránce 12.
- Vytvoření diskety Recovery Repair. Viz “Řešení problémů při obnově” na stránce 15.

**Poznámka:** Disk pro obnovu, první disk Product Recovery a první disk zálohy jsou zaváděcí disky. Lze je spustit z libovolného typu jednotky CD či DVD kromě médií DVD-RAM.

Jestliže narazíte na problém, můžete použít nástroje pro obnovu buď z prostředí Windows, nebo z pracovní oblasti Rescue and Recovery, a můžete provést jednu ze dvou operací obnovy:

- Záchranu souborů.
- Obnovu ze záložních souborů.

Postup při provedení jedné ze dvou operací obnovy uvádí část “Použití pracovní plochy Rescue and Recovery” na stránce 13.

Další informace o programu Rescue and Recovery najdete v aplikaci ThinkVantage Productivity Center.

---

### Vytvoření a použití disků Product Recovery

Má-li váš počítač zapisovatelnou jednotku CD či DVD, můžete vytvořit sadu disků Product Recovery, která umožňuje obnovit obsah pevného disku do stavu, ve kterém byl při dodání počítače z výroby. Disky Product Recovery je vhodné použít, pokud počítač převádíte do jiné oblasti či prodáváte, nebo jako poslední možnost zprovoznění počítače, když selhaly všechny ostatní možnosti obnovy. Disky Product Recovery je vhodné vytvořit co nejdříve.

**Poznámka:** Licence Microsoft Windows povoluje vytvoření pouze jedné sady disků Product Recovery, proto je důležité tyto disky po vytvoření uložit na bezpečné místo.

### Disky Product Recovery vytvoříte takto:

1. Klepněte na pracovní ploše systému Windows na položky **Start, Create Recovery Media** a vyberte volbu **Create a set of Product Recovery discs now**.
2. Postupujte podle pokynů na obrazovce.

### Disky Product Recovery použijete takto:

**Upozornění:** Při obnově z disků Product Recovery na stav z výroby bude obsah disku vymazán a nahrazen původním obsahem z výroby. V průběhu procesu obnovy budete mít možnost uložit jeden nebo více souborů, které jsou aktuálně na vašem pevném disku, ještě před jakýmkoliv odstraněním dat na jiná média.

1. Vložte disk Rescue and Recovery do jednotky CD nebo DVD.
2. Restartujte počítač.
3. Po chvíli se zobrazí pracovní plocha Rescue and Recovery.

**Poznámka:** Pokud se pracovní plocha Rescue and Recovery nezobrazí, může to být způsobeno tím, že zaváděcí zařízení (jednotka CD či DVD) není správně nastaveno ve spouštěcí posloupnosti systému BIOS. Podrobné informace najdete v části “Nastavení spouštěcího zařízení ve spouštěcí posloupnosti” na stránce 17.

4. V nabídce Rescue and Recovery klepněte na volbu **Restore your system**.
5. Klepněte na **Restore my hard drive to the original factory state** a poté klepněte na **Next**.
6. Postupujte podle pokynů na obrazovce. Jakmile k tomu budete vyzváni, vložte odpovídající disk Product Recovery.

**Poznámka:** Po obnově disku do stavu od výrobce může být nutné znovu instalovat některý software nebo ovladače. Podrobné informace najdete v části “Poznámky k obnově” na stránce 14.

---

## Zálohování a obnova

Program Rescue and Recovery umožňuje zálohovat celý obsah disku včetně operačního systému, datových souborů, aplikačních programů a vlastního nastavení. Můžete určit, kam program Rescue and Recovery zálohu uloží:

- na chráněnou oblast pevného disku,
- na druhý pevný disk instalovaný v počítači,
- na externí připojený disk USB,
- na síťový disk,
- na zapisovatelný disk CD či DVD (pro tuto možnost je potřeba jednotka CD nebo DVD).

Po vytvoření zálohy pevného disku můžete uložit celý obsah pevného disku nebo jen vybrané soubory nebo můžete uložit jen operační systém Windows a aplikace.

#### **Operaci zálohy provedete takto:**

1. Z pracovní plochy Windows klepněte na **Start, Všechny programy, ThinkVantage** a nakonec na **Rescue and Recovery**. Program Rescue and Recovery se otevře.
2. V pruhu nabídky klepněte na **Create and view backups**.
3. Postupujte podle pokynů na obrazovce.

#### **Operaci obnovy provedete v programu Rescue and Recovery takto:**

1. Z pracovní plochy Windows klepněte na **Start, Všechny programy, ThinkVantage** a nakonec na **Rescue and Recovery**. Program Rescue and Recovery se otevře.
2. V pruhu nabídky **Restore your system** proveďte jednu z níže uvedených akcí:
  - Klepněte na volbu **Restore your system from a backup**, pokud chcete obnovit pevný disk do dříve zálohovaného stavu nebo pokud chcete obnovit pouze operační systém Windows a aplikace.
  - Klepněte na volbu **Restore individual files**, chcete-li obnovit pouze vybrané soubory ze zálohy.
3. Postupujte podle pokynů na obrazovce.

Návod, jak provést operaci obnovy z pracovní plochy Rescue and Recovery, naleznete v části "Použití pracovní plochy Rescue and Recovery".

---

## **Použití pracovní plochy Rescue and Recovery**

Pracovní plocha Rescue and Recovery je uložena na chráněné skryté oblasti pevného disku a pracuje nezávisle na operačním systému Windows. To umožňuje provést operaci obnovy, i když není možné spustit operační systém Windows. Z pracovní plochy Rescue and Recovery je možné provádět následující operace obnovy:

- **Záchrana souborů z pevného disku nebo ze zálohy:** Pracovní oblast Rescue and Recovery umožňuje vyhledat soubory na pevném disku a zkopírovat je na síťový disk nebo jiné zapisovatelné médium, jako je pevný disk, zařízení USB nebo disketa. Tato operace je možná, i když soubory nebyly zálohovány nebo byly po zálohování změněny. Také je možné zachránit jednotlivé soubory ze zálohy provedené programem Rescue and Recovery uložené na lokálním pevném disku, zařízení USB nebo na síťové jednotce.
- **Obnova disku ze zálohy provedené programem Rescue and Recovery:** Po provedení zálohy programem Rescue and Recovery je možné obnovovat soubory z pracovní plochy Rescue and Recovery, i když není možné spustit Windows.
- **Obnova disku do stavu od výrobce:** Pracovní plocha Rescue and Recovery umožňuje obnovit obsah pevného disku na původní obsah od výrobce. Je-li disk rozdělen na více oblastí, máte možnost obnovit obsah z výroby pouze na oblasti C: a ponechat ostatní

oblasti nedotčené. Protože pracovní plocha Rescue and Recovery pracuje nezávisle na operačním systému Windows, je možné obnovit obsah disku od výrobce, i když není možné spustit systém Windows.

**Upozornění:** Obnovíte-li obsah pevného disku ze zálohy provedené programem Rescue and Recovery nebo obnovíte-li obsah disku do stavu od výrobce, budou všechny soubory v primární diskové oblasti (obvykle disk C:) v průběhu operace obnovy odstraněny. Je-li to možné, vytvořte kopie důležitých souborů. Není-li možné spustit systém Windows, můžete použít operaci záchrany souborů z pracovní plochy Rescue and Recovery a zkopírovat soubory z pevného disku na jiné médium.

### **Pracovní plochu Rescue and Recovery spustíte takto:**

1. Vypněte počítač na alespoň 5 vteřin.
2. Po zapnutí počítače opakovaně tiskněte a uvolňujte klávesu Enter nebo F11.
3. Jakmile se ozve zvukový signál nebo se zobrazí logo, přestaňte tisknout klávesu Enter nebo F11.
4. Na výzvu zadejte heslo, je-li pro program Rescue and Recovery nastaveno. Po chvíli se zobrazí pracovní plocha Rescue and Recovery.

**Poznámka:** Pokud se pracovní plocha Rescue and Recovery nezobrazí, postupujte podle části “Řešení problémů při obnově” na stránce 15.

5. Proveďte jednu z následujících možností:
  - Chcete-li zachránit soubory z pevného disku nebo zálohy, klepněte na volbu **Rescue files** a postupujte podle pokynů na obrazovce.
  - Chcete-li obnovit obsah disku ze zálohy vytvořené pomocí programu Rescue and Recovery nebo chcete obnovit obsah disku do stavu od výrobce, klepněte na volbu **Restore your system** a postupujte podle pokynů na obrazovce.

**Poznámka:** Po obnově disku do stavu od výrobce může být nutné znovu instalovat některý software nebo ovladače. Podrobné informace najdete v části “Poznámky k obnově”.

- Informace o dalších možnostech pracovní plochy Rescue and Recovery získáte po klepnutí na volbu **Help**.

## **Poznámky k obnově**

### **Poznámky:**

1. Po obnově disku do stavu od výrobce může být nutné znovu instalovat ovladače pro některá zařízení. Viz “Obnova nebo instalace ovladačů zařízení” na stránce 17.
2. Některé počítače jsou dodány s předinstalovaným softwarem Microsoft Office nebo Microsoft Works. Potřebujete-li obnovit nebo znovu instalovat aplikace Microsoft Office nebo Microsoft Works, musíte použít disky *Microsoft Office CD* nebo *Microsoft Works CD*. Tyto disky jsou dodávány spolu s počítači, které mají aplikace Microsoft Office nebo Microsoft Works předinstalované.



---

## Řešení problémů při obnově

Pracovní plocha Rescue and Recovery pracuje nezávisle na operačním systému. Přístup k pracovní ploše získáte opakovaným tisknutím a uvolňováním klávesy Enter nebo F11 během spuštění počítače. Není-li možné spustit pracovní plochu Rescue and Recovery tímto způsobem, máte tři možnosti:

- Spusíte pracovní plochu Rescue and Recovery z média pro obnovu (disky CD, DVD nebo zařízení USB). Podrobné informace najdete části “Vytvoření a použití média pro obnovu”.
- Obnovte soubor, který řídí přístup k pracovní ploše Rescue and Recovery, pomocí diskety Recovery Repair. Podrobné informace najdete v části “Vytvoření a použití záchranné diskety Recovery Repair” na stránce 16.
- Chcete-li obnovit obsah disku od výrobce, použijte sadu disků Product Recovery. Viz “Vytvoření a použití disků Product Recovery” na stránce 11.

Disketu Recovery Repair, média pro obnovu a disky Product Recovery je vhodné vytvořit co nejdříve a uložit je na bezpečné místo, jako preventivní opatření.

Není-li možné spustit pracovní plochu Rescue and Recovery z média pro obnovu nebo z disků Product Recovery, je možné, že spouštěcí zařízení, jednotka CD, DVD nebo disk USB, není definováno ve spouštěcí posloupnosti systému BIOS. Podrobné informace najdete v části “Nastavení spouštěcího zařízení ve spouštěcí posloupnosti” na stránce 17.

Médium pro obnovu umožňuje spustit program Rescue and Recovery z disku DVD nebo externě připojeného disku USB. Médium pro obnovu je velmi důležité, pokud není možné spustit program Rescue and Recovery pomocí klávesy Enter či F11.

---

## Vytvoření a použití média pro obnovu

Médium pro obnovu umožňuje spustit program Rescue and Recovery z disku CD nebo DVD. Médium pro obnovu je velmi důležité, pokud není možné spustit program Rescue and Recovery pomocí klávesy Enter či F11.

### **Médium pro obnovu vytvoříte takto:**

1. Na pracovní ploše Windows klepněte na **Start, Všechny programy, ThinkVantage** a nakonec na **Create Rescue Media**.
2. Označte typ média pro obnovu, které chcete vytvořit.
3. Klepněte na **OK**.
4. Postupujte podle pokynů na obrazovce.

### **Médium pro obnovu použijte jedním z následujících způsobů:**

- Vložte disk pro obnovu (CD či DVD) do jednotky CD či DVD a restartujte počítač.

- Připojte disk USB pro obnovu k jednomu z konektorů USB na počítači a restartujte počítač.

Po spuštění média pro obnovu se otevře pracovní plocha Rescue and Recovery. Pro všechny funkce je na pracovní ploše Rescue and Recovery dostupná nápověda. Pokud se počítač z média pro obnovu nespustí, může to být způsobeno tím, že zaváděcí zařízení (jednotka CD či DVD) není správně nastaveno ve spouštěcí posloupnosti systému BIOS. Podrobné informace najdete v části “Nastavení spouštěcího zařízení ve spouštěcí posloupnosti” na stránce 17.

---

## Vytvoření a použití záchranné diskety Recovery Repair

Jestliže nejste schopni spustit pracovní plochu Rescue and Recovery, obnovte soubor, který řídí přístup k pracovní ploše Rescue and Recovery, pomocí diskety Recovery Repair. Doporučujeme, abyste si co nejdříve vytvořili disketu Recovery Repair a uložili ji na bezpečném místě.

### **Disketu Recovery Repair vytvoříte takto:**

1. Nejste-li připojeni k internetu, připojte se.
2. Ve webovém prohlížeči otevřete stránku na adrese:

<http://www.lenovo.com/think/support/site.wss/document.do?Indocid=MIGR-54483>

3. Do disketové jednotky A: vložte prázdnou disketu.
4. Poklepejte na soubor rnrrepair.exe a pokračujte podle pokynů na obrazovce. Vytvoří se disketa Recovery Repair.
5. Vyjměte disketu a označte ji Recovery Repair.

### **Disketu Recovery Repair použijete takto:**

1. Ukončete práci operačního systému a vypněte počítač.
2. Do disketové jednotky A: vložte disketu Recovery Repair.
3. Zapněte počítač a postupujte podle pokynů na obrazovce.

Jestliže operace opravy skončí bez chyby, získáte přístup k pracovní ploše Rescue and Recovery opakovaným tisknutím a uvolňováním klávesy Enter nebo F11 během restartu počítače.

Pokud se během opravné operace zobrazí chybová zpráva a operaci nebude možné dokončit, může být problém s diskovou oblastí, která obsahuje pracovní plochu Rescue and Recovery. K získání přístupu k pracovní ploše Rescue and Recovery použijte médium pro obnovu. Informace o vytvoření a použití média pro obnovu najdete v tématu “Vytvoření a použití média pro obnovu” na stránce 15.

---

## Obnova nebo instalace ovladačů zařízení

Na vašem počítači musí být instalován operační systém předtím, než budete moci obnovovat nebo instalovat ovladače zařízení. Ujistěte se, že máte pro dané zařízení dokumentaci a médium se softwarem.

Ovladače zařízení pro zařízení instalovaná u výrobce jsou umístěna na pevném disku počítače (obvykle je to zařízení C:) v adresáři `ibmtools\drivers` folder. Ostatní ovladače zařízení jsou na médiích, která byla dodána spolu s individuálními zařízeními.

Nejnovější verze ovladačů zařízení pro zařízení instalovaná u výrobce jsou dostupné rovněž na Internetu na adrese <http://www.lenovo.com/think/support/>.

### Chcete-li obnovit ovladač zařízení instalovaného u výrobce, postupujte takto:

1. Spusťte počítač a operační systém.
2. Zobrazte pomocí aplikace Průzkumník Windows nebo ikony Tento počítač adresářovou strukturu pevného disku.
3. Otevřete adresář `C:\IBMTOOLS`.
4. Otevřete adresář ovladačů. V adresáři ovladačů je řada podadresářů, které jsou pojmenované podle různých zařízení, která jsou instalovaná na vašem počítači (např. audio, video, ...).
5. Otevřete příslušný adresář.
6. Ovladače zařízení obnovíte jedním z následujících postupů:
  - V podadresáři zařízení vyhledejte soubor `readme.txt` nebo podobný soubor s příponou `.txt`, který obsahuje informace o přeinstalování ovladače zařízení. Tento soubor může být pojmenován i podle operačního systému, např. `winxp.txt`. Tento soubor obsahuje informace o instalaci ovladačů zařízení.
  - Obsahuje-li podadresář soubor s příponou `.inf`, můžete k přeinstalování použít program Přidat nebo odebrat hardware, který je umístěn v Ovládacích panelech operačního systému Windows. Ne všechny ovladače zařízení lze pomocí tohoto programu instalovat. Až vás program Přidat nebo odebrat hardware vyzve k zadání informace, který ovladač zařízení chcete instalovat, klepněte na tlačítko **Z diskety a Procházet**. Pak vyberte příslušný ovladač zařízení (`.inf`) z podadresáře zařízení.
  - V podadresáři zařízení vyhledejte soubor `setup.exe`. Poklepejte na **SETUP.EXE** a postupujte podle pokynů na obrazovce.

---

## Nastavení spouštěcího zařízení ve spouštěcí posloupnosti

Než spustíte aplikaci Rescue and Recovery z CD, DVD, jednotky pevného disku USB nebo jiného externího zařízení, musíte napřed v obslužném programu Setup Utility změnit spouštěcí posloupnost.

1. Při zapnutí počítače opakovaně stiskněte a uvolněte klávesu F1, čímž otevřete obslužný program Setup Utility.

2. Vyberte položku **Startup** a stiskněte klávesu Enter.
3. Zvolte požadované spouštěcí zařízení a postupujte podle instrukcí na obrazovce.
4. Stiskněte klávesy **F10** a Enter.
5. Pro uložení změn vyberte možnost **Yes** a stiskněte klávesu Enter.

**Poznámka:** Používáte-li externí zařízení, musíte před jeho připojením nejdříve vypnout počítač.

---

## Kapitola 4. Jak získat zákaznickou podporu a servis

Jestliže potřebujete pomoc, servis, technickou podporu nebo chcete získat více informací o produktech vyráběných společnostmi Lenovo, máte k dispozici širokou škálu informačních zdrojů Lenovo, které vám pomohou. Tato část uvádí, kde hledat další informace o společnosti Lenovo a jejích produktech, a popisuje, co dělat v případě, že máte s počítačem nějaký problém, a kam se obrátit o pomoc, je-li to nezbytné.

---

### Jak získat informace

Informace o vašem počítači a případně o předinstalovaném softwaru naleznete v dokumentaci, která je součástí dodávky. Dokumentace sestává z tištěných knih, online knih, souborů README a souborů nápovědy. Informace o produktech Lenovo jsou navíc k dispozici na webových stránkách.

V síti WWW jsou k dispozici webové stránky Lenovo s aktuálními informacemi o produktech PC a jejich podpoře. Adresa domovské stránky pro osobní počítače je: <http://www.lenovo.com/think/>.

Informace týkající se podpory produktů, včetně podporovaných voleb, najdete na adrese: <http://www.lenovo.com/think/support/>.

---

### Jak získat podporu a servis

Máte-li nějaký problém týkající se počítače, je vám k dispozici řada zdrojů, kde naleznete pomoc.

### Použití programů pro diagnostiku a dokumentaci

Řadu problémů týkajících se počítače můžete vyřešit sami bez asistence zvenčí. Setkáte-li se s problémem při práci s vaším počítačem, prvním místem, kam byste se měli podívat, jsou informace v počítačové dokumentaci týkající se odstraňování problémů. Máte-li podezření, že se jedná o softwarový problém, projděte si dokumentaci (včetně souborů README a online nápovědy), která byla součástí dodávky operačního systému či aplikace.

Většina počítačů a serverů se dodává včetně sady diagnostických programů, s jejichž pomocí můžete identifikovat problémy hardwaru. Informace o tom, jak používat diagnostické programy, najdete v dokumentaci k programu, v části zabývající se odstraňováním problémů.

Z informací o odstraňování problémů nebo pomocí diagnostických programů můžete například zjistit, že potřebujete další či aktuálnější ovladač zařízení či jiný software. Lenovo udržuje webové stránky, na kterých můžete vyhledat nejnovější technické

informace a stáhnout si ovladače zařízení a aktualizace. Přístup k těmto stránkám získáte prostřednictvím webové stránky <http://www.lenovo.com/think/support/>. Postupujte v souladu s uvedenými pokyny.

## Jak zavolat servis

Pokud jste se pokusili vyřešit problém a přesto ještě potřebujete pomoci, během záruční doby můžete telefonicky kontaktovat servisní středisko a požádat o radu nebo o informace. Během záruční doby lze použít následujících služeb:

- **Zjištění problému** - k dispozici jsou kvalifikovaní pracovníci, kteří vám pomohou s identifikací problému v případě potíží s hardwarem a kteří vám budou nápomocni při rozhodování o akci nezbytné pro vyřešení problému.
- **Oprava hardwaru** - v případě zjištění problému způsobeného hardwarem v záruční době vám budou k dispozici kvalifikovaní servisní pracovníci, kteří vám poskytnou odpovídající úroveň služeb.
- **Řízení změn EC** - příležitostně se mohou vyskytnout změny, které jsou nezbytné poté, co byl produkt prodán. Lenovo nebo prodejce, je-li k tomu od Lenovo oprávněn, v takovém případě poskytne vybrané aktualizace (Engineering Changes).

Záruční služby nezahrnují následující činnosti:

- Výměnu nebo používání jiných dílů, než jsou díly Lenovo, nebo dílů Lenovo, na které se nevztahuje záruka.
- Identifikaci příčiny softwarových problémů.
- Konfiguraci systému BIOS při instalaci nebo přechodu na vyšší verzi.
- Změny, úpravy nebo aktualizaci ovladačů zařízení.
- Instalaci a správu síťových operačních systémů.
- Instalaci a správu aplikačních programů.

Úplné vysvětlení všech záručních podmínek najdete v Prohlášení IBM o omezené záruce. Uchovejte si doklad o koupi, abyste mohli využít služby vyplývající ze záruční smlouvy.

Během hovoru buďte pokud možno u počítače. Mějte připravené následující údaje:

- Typ a model počítače.
- Sériová čísla vašich hardwarových produktů.
- Popis problému.
- Přesné znění případných chybových zpráv.
- Informace o hardwarové a softwarové konfiguraci.

## Telefonní čísla

Seznam telefonních čísel servisu a podpory uvádí "Celosvětový telefonní seznam" na stránce 56. Uvedená telefonní čísla mohou být změněna bez předchozího upozornění. Aktuální telefonní čísla naleznete na adrese <http://www.lenovo.com/think/support> po klepnutí na odkaz **Support phone list**. Není-li telefonní číslo pro vaši zemi nebo oblast uvedeno, obraťte se na prodejce nebo obchodního zástupce Lenovo.

Ve všech ostatních zemích nebo regionech se spojte s prodejcem nebo obchodním zástupcem IBM.

## Ostatní služby

Jestliže se svým počítačem cestujete nebo jej přemístíte do země, kde se prodává váš typ počítače ThinkCentre® nebo ThinkPad®, může se na váš počítač vztahovat Mezinárodní záruční servis, který vás opravňuje k využívání záručního servisu po dobu záruky. Servis bude proveden poskytovateli, kteří mají oprávnění poskytovat záruční servis.

Metody a postupy při poskytování služby se v jednotlivých zemích liší a některé služby možná nebudou k dispozici ve všech zemích. Mezinárodní záruční servis je zajišťován takovou metodou (servis ve skladu, dovoz počítače, servis na místě u zákazníka), která je poskytována v dané zemi. Servisní střediska v některých zemích možná nebudou schopna poskytovat služby pro všechny modely určitého typu počítače. Takto poskytnuté služby mohou být v některých zemích placené či jinak omezené.

Chcete-li zjistit, zda je váš počítač oprávněn k mezinárodnímu záručnímu servisu, a chcete si prostudovat seznam zemí, v nichž je servis dostupný, přejděte na webové stránky <http://www.lenovo.com/think/support>, klepněte na odkaz **Warranty** a postupujte podle pokynů na obrazovce.

Potřebujete-li technickou podporu při instalaci aktualizací Service Pack pro předinstalované produkty Microsoft Windows nebo máte-li otázky, které se těchto balíků týkají, navštivte webové stránky Microsoft Product Support Services na adrese <http://support.microsoft.com/directory/>. Můžete také kontaktovat středisko podpory zákazníků. Služba může být zpoplatněna.

---

## Zakoupení dalších služeb

Během záruční doby a po jejím uplynutí si můžete zakoupit další služby, například podporu pro hardware, operační systémy a aplikační programy, instalaci a konfiguraci sítí, opravy a vlastní instalace vylepšeného nebo rozšířeného hardwaru. Dostupnost konkrétní služby a její název se v různých zemích nebo regionech může lišit.

Více informací se o těchto službách dozvíte z online informací.





---

## Kapitola 5. Odstraňování problémů a diagnostika

Tato kapitola popisuje základní odstraňování problémů a diagnostické nástroje. Pokud problém, který má váš počítač, zde popsán není, vyhledejte si podrobnější informace o odstraňování v rámci programu ThinkVantage Productivity Center nebo v části “Další nápověda” na stránce xv.

---

### Základní odstraňování problémů

Symptom	Akce
Počítač se po zapnutí tlačítkem napájení nespustí.	<p>Zkontrolujte tyto skutečnosti:</p> <ul style="list-style-type: none"><li>• Napájecí šňůra je připojena vzadu do počítače a do funkční elektrické zásuvky.</li><li>• Pokud má váš počítač vzadu druhý vypínač napájení, ujistěte se, že je také zapnutý. To, zda je napájení zapnuto, zkontrolujete pohledem na kontrolku napájení na přední straně počítače.</li><li>• Napájecí zdroj a základní deska fungují. Viz “Diagnostické kontrolky napájecího zdroje a základní desky” na stránce 24.</li></ul> <p>Pokud nemůžete chybu odstranit, nechte počítač odborně opravit.</p>
Obrazovka monitoru je prázdná (bez obrazu).	<p>Zkontrolujte tyto skutečnosti:</p> <ul style="list-style-type: none"><li>• Kabel od monitoru je bezpečně připojen na zadní straně monitoru a na zadní straně počítače.</li><li>• Napájecí šňůra monitoru je připojena do monitoru a do funkční elektrické zásuvky.</li><li>• Monitor je zapnutý a jas i kontrast je správně nastaven.</li><li>• Datový kabel monitoru je řádně připojen k monitoru a ke konektoru pro monitor na počítači.</li><li>• Napájecí zdroj a základní deska fungují. Viz “Diagnostické kontrolky napájecího zdroje a základní desky” na stránce 24.</li></ul> <p><b>Poznámka:</b> Pokud má váš počítač dva konektory monitoru, ověřte, že je váš monitor připojen do jednoho z konektorů PCI-express (PCI-e) a nikoli do konektoru v zadní části základní desky. Viz krok 4 na stránce 4.</p> <p>Pokud nemůžete chybu odstranit, nechte počítač odborně opravit.</p>
Klávesnice nefunguje. Počítač nereaguje na klávesnici.	<p>Zkontrolujte tyto skutečnosti:</p> <ul style="list-style-type: none"><li>• Počítač i monitor je zapnutý a jas i kontrast je správně nastaven.</li><li>• Klávesnice je řádně připojena k počítači.</li><li>• Žádná klávesa není trvale stisknuta.</li></ul> <p>Pokud nemůžete chybu odstranit, nechte počítač odborně opravit.</p>

Symptom	Akce
Klávesnice Enhanced Performance USB nefunguje.	Zkontrolujte tyto skutečnosti: <ul style="list-style-type: none"> <li>Počítač je zapnutý.</li> <li>Klávesnice je bezpečně připojena ke konektoru USB na přední nebo zadní straně počítače.</li> <li>Žádná klávesa není trvale stisknuta.</li> </ul> <p>Pokud nemůžete chybu odstranit, nechte počítač odborně opravit.</p>
Myš nefunguje. Počítač nereaguje na myš. <b>Poznámka:</b> Pouze pro mechanickou myš.	Vyčistěte myš. Zkontrolujte tyto skutečnosti: <ul style="list-style-type: none"> <li>Počítač i monitor je zapnutý a jas i kontrast je správně nastaven.</li> <li>Myš je řádně připojena k počítači.</li> </ul> <p>Pokud nemůžete chybu odstranit, nechte počítač odborně opravit.</p>
Operační systém se nespustí.	Zkontrolujte tyto skutečnosti: <ul style="list-style-type: none"> <li>V disketové jednotce není disketa.</li> <li>Spouštěcí posloupnost obsahuje zaváděcí zařízení (zařízení, kde se nachází operační systém). Obvykle je to pevný disk.</li> </ul> <p>Během spouštění hleďte výzvu, která umožní spustit obslužný program Setup Utility. Stiskněte klávesu, která je uvedena.</p> <p>Zkontrolujte spouštěcí posloupnost v programu Setup Utility.</p> <p>Pokud nemůžete chybu odstranit, nechte počítač odborně opravit.</p>
Před spuštěním operačního systému se objeví kód chyby.	Poznamenejte si kód chyby a podívejte se na “Kódy chyb” na stránce 26.
Před spuštěním operačního systému počítač vydá několik zvukových signálů.	Ujistěte se, že není žádná klávesa trvale stisknuta. Pokud nemůžete chybu odstranit, nechte počítač odborně opravit.

## Diagnostické kontrolky napájecího zdroje a základní desky

Váš počítač má na napájecím zdroji na zadní části počítače dvě kontrolky. Kontrolka napájení na přední části počítače a dvě kontrolky na zadní části počítače pomohou určit, zda napájecí zdroj a základní deska správně fungují. Následující tabulka používá kontrolky pro diagnostikování možných problémů napájecího zdroje a základní desky.

Kontrolka napájení	Zelená kontrolka	Žlutá kontrolka	Význam
nesvítí	nesvítí	nesvítí	Nejdříve ověřte: <ul style="list-style-type: none"> <li>Je připojena napájecí šňůra?</li> <li>Funguje zásuvka?</li> </ul> <p>Selhal napájecí zdroj.</p>

Kontrolka napájení	Zelená kontrolka	Žlutá kontrolka	Význam
nesvíí (po stisknutí vypínače)	svítí	nesvíí	Vadná základní deska.
svítí	svítí	svítí	Selhal napájecí zdroj.
svítí	svítí	nesvíí	Normální funkce, ale pokud počítač nepracuje správně, je vadná základní deska nebo mikroprocesor.

Pokud nemůžete chybu odstranit, nechte počítač opravit.

**Poznámka:** Chcete-li počítač uvést do výchozího stavu po rozsvícení žluté kontrolky, odpojte od něj napájecí šňůru.

---

## Program PC-Doctor for DOS Diagnostics

Program PC-Doctor for DOS Diagnostics pracuje nezávisle na operačním systému. Můžete jej také použít k testování hardwaru počítače. Tento program můžete použít, pokud nemáte k dispozici jiné metody nebo pokud se případný hardwarový problém nepodařilo určit.

Diagnostiku můžete spustit z pracovní plochy Rescue and Recovery nebo z pevného disku. Alternativně můžete z pracovní plochy Rescue and Recovery vytvořit zaváděcí diagnostické disky.

Nejnovější verzi diagnostického programu můžete stáhnout z webové stránky <http://www.lenovo.com/think/support/>. Chcete-li vyhledat soubory ke stažení, které jsou specifické pro váš počítač, napište do pole Use **Quick Path** váš typ a model počítače a pak klepněte na **Go**.

## Spuštění diagnostiky z pracovní plochy Rescue and Recovery

Ke spuštění diagnostiky z pracovní plochy Rescue and Recovery použijte tento postup:

1. Ukončete práci operačního systému a vypněte počítač.
2. Po zapnutí počítače opakovaně tiskněte a uvolňujte klávesu Enter nebo F11.
3. Až se ozve zvukový signál nebo až se zobrazí logo, přestaňte mačkat a pošťt klávesu Enter nebo F11. Otevře se pracovní plocha Rescue and Recovery.
4. Z pracovní plochy programu Rescue and Recovery vyberte volbu **Diagnose Hardware**.
5. Postupujte podle pokynů na obrazovce.
6. Restartujte počítač.

## Vytvoření diagnostické diskety

Diagnostickou disketu vytvoříte takto:

1. Ukončete práci operačního systému a vypněte počítač.
2. Po zapnutí počítače opakovaně tiskněte a uvolňujte klávesu Enter nebo F11.
3. Až se ozve zvukový signál nebo až se zobrazí logo, přestaňte mačkat a použít klávesu Enter nebo F11. Otevře se pracovní plocha Rescue and Recovery.
4. Z pracovní plochy programu Rescue and Recovery vyberte volbu **Create a diagnostics disk**.
5. Postupujte podle pokynů na obrazovce.
6. Na výzvu vložte prázdnou formátovanou disketu do disketové jednotky a postupujte podle pokynů na obrazovce.

**Poznámka:** K vytvoření diagnostické diskety je nezbytná volitelná USB disketová jednotka.

### Poznámky:

1. Nejnovější verzi diagnostického programu můžete stáhnout z webové stránky <http://www.lenovo.com/think/support/>. Pro vyhledání souborů ke stažení určených pro váš počítač zadejte typ stroje a číslo modelu do pole **Use Quick Path**.
2. Obraz zaváděcího disku CD (nazývaný .iso obraz) s diagnostickým programem pro systémy bez disketové jednotky lze stáhnout z webové stránky <http://www.lenovo.com/think/support>.

## Spuštění diagnostické diskety

Diagnostickou disketu nebo obraz disku CD spustíte takto:

1. Vložte do jednotky diagnostickou disketu nebo CD.
2. Restartujte počítač.
3. Poté, co se otevře diagnostický program, postupujte podle pokynů na obrazovce. Náповědu získáte stisknutím klávesy F1.
4. Po ukončení programu vyjměte disketu nebo CD z jednotky.
5. Ukončete práci systému nebo znovu spusíte počítač.

---

## Kódy chyb

Následující tabulka obsahuje některé častější kódy chyb, které se mohou zobrazit během testu POST.

- Zaznamenejte si všechny zobrazené kódy. Pokud budete volat servis, budete na tyto kódy dotázáni.
- Pokud se objeví více kódů chyb, pracujte na jejich vyřešení vždy v pořadí, v jakém se objevily. Obvykle totiž vyřešení první chyby řeší i následující problémy.
- Pokud kód chyby v následující tabulce není, je nutné hlubší prozkoumání příčiny problému.

- Pokud se po zapnutí počítače spustí operační systém, postupujte podle části “Program PC-Doctor for DOS Diagnostics” na stránce 25, kde je popsáno, jak používat diagnostiku. Další informace o řešení problémů můžete zjistit klepnutím na ikonu programu ThinkVantage Productivity Center na pracovní ploše.
- Pokud se operační systém nespustí, dejte počítač opravit.

Kód	Popis	Akce
135	Selhání větráku	Počítač nechte opravit.
162	Konfigurace zařízení byla změněna.	Zkontrolujte tyto skutečnosti: <ul style="list-style-type: none"> <li>• Všechna vnější zařízení jsou zapnuta.</li> <li>• Všechna zařízení jsou správně instalována a připojena.</li> </ul> Zaveďte znovu předvolené parametry konfigurace pomocí obslužného programu Setup Utility.  Pokud nemůžete chybu odstranit, nechte počítač odborně opravit.
164	Velikost paměti systému je nižší než očekávaná.	Přidejte do počítače další paměť nebo pomocí obslužného programu Setup Utility nastavte novou velikost paměti.  Pokud nemůžete chybu odstranit, nechte počítač odborně opravit.
210 nebo 211	Vyskytla se chyba klávesnice.	Zkontrolujte tyto skutečnosti: <ul style="list-style-type: none"> <li>• Klávesnice je řádně připojená.</li> <li>• Žádná klávesa není na klávesnici trvale stisknuta.</li> </ul> Pokud nemůžete chybu odstranit, nechte počítač odborně opravit.
250	Vadná baterie.	Vyměňte baterii. Viz procedura výměny baterie v online publikaci <i>User Guide</i> dostupné pomocí programu ThinkVantage Productivity Center.
270 nebo 271	Real time clock error	Pomocí programu Setup Utility nastavte datum a čas.  Pokud nemůžete chybu odstranit, nechte počítač odborně opravit.

Kód	Popis	Akce
662	Došlo ke změně konfigurace.	<p>Byla přidána nebo odstraněna disketová jednotka.</p> <ul style="list-style-type: none"> <li>• Vraťte původní hardware.</li> </ul> <p>nebo</p> <ul style="list-style-type: none"> <li>• Nastavte novou konfiguraci pomocí programu Setup Utility.</li> </ul> <p>Pokud nemůžete chybu odstranit, nechte počítač odborně opravit.</p>
1762	Došlo ke změně konfigurace.	<p>Byl přidán nebo odstraněn pevný disk.</p> <ul style="list-style-type: none"> <li>• Vraťte původní hardware.</li> </ul> <p>nebo</p> <ul style="list-style-type: none"> <li>• Nastavte novou konfiguraci pomocí programu Setup Utility.</li> </ul> <p>Pokud nemůžete chybu odstranit, nechte počítač odborně opravit.</p>
1962	Nebyl nalezen operační systém nebo žádné spouštěcí zařízení nemá platný zaváděcí záznam.	<p>Pomocí obslužného programu Setup Utility změňte spouštěcí posloupnost.</p> <p>Pokud nemůžete chybu odstranit, nechte počítač odborně opravit.</p>
5962	Došlo ke změně konfigurace.	<p>Bylo přidáno nebo odstraněno zařízení ATAPI.</p> <ul style="list-style-type: none"> <li>• Vraťte původní hardware.</li> </ul> <p>nebo</p> <ul style="list-style-type: none"> <li>• Nastavte novou konfiguraci pomocí programu Setup Utility.</li> </ul> <p>Pokud nemůžete chybu odstranit, nechte počítač odborně opravit.</p>
8603	<p>Chyba pozičního zařízení.</p> <p>Nebyla nalezena myš.</p>	<ul style="list-style-type: none"> <li>• Instalujte myš.</li> </ul> <p>nebo</p> <ul style="list-style-type: none"> <li>• Nastavte správně myš pomocí programu Setup Utility.</li> </ul> <p>Pokud nemůžete chybu odstranit, nechte počítač odborně opravit.</p>

## Kódy zvukových signálů testu POST

Jiným způsobem, jak vás test POST upozorní na chyby, je řada zvukových signálů. Zvukový signál představuje číselnou hodnotu a poskytuje informace o místě možného problému.

Následují nejrozšířenější kódy zvukových signálů testu POST, které můžete slyšet při spuštění počítače.

Zvukový signál	Popis	Akce
1 dlouhý a 2 krátké	Žádná zpráva na obrazovce. Zvukové signály se ozývají před inicializací videa.	Vyjměte a znovu nainstalujte paměťové moduly DIMM.  Pokud problém přetrvává, nechte počítač opravit.
1 dlouhý následovaný sérií krátkých	Chyby externí ROM (například VGA).	Pokud problém přetrvává, nechte počítač opravit.
2 krátké	Došlo k chybě POST.	Pokud jste změnili konfiguraci hardwaru, nastavte konfiguraci pomocí programu Setup Utility. Jinak pokračujte v souladu s částí uvádějící kódy chyb.
1 krátký - 3 krátké - 3 krátké - 1 krátký	Chybí paměť nebo není nastavena.	Znovu instalujte paměť.  Pokud problém trvá, vyměňte paměť.
4 sady 4 krátkých	Poškození POV; informace pro vazbu POV neodpovídají.	Ujistěte se, že původní karta POV je řádně zasunuta do soketu.

Následují některé obecné postupy pro práci s kódy zvukových signálů testu POST.

- Zaznamenejte si všechny zvukové signály, které jste slyšeli. Pokud budete volat servis, budete na tyto kódy dotázáni.
- Pokud zvukový signál v této publikaci není, je nutné hlubší prozkoumání příčiny problému.
  - Pokud se po zapnutí počítače spustí operační systém, naučte se pomocí programu ThinkVantage Productivity Center, jak spustit diagnostiku, a prostudujte si všechny online procedury pro odstraňování závad.
  - Pokud se operační systém nespustí, dejte počítač opravit.





---

## Dodatek A. Nabídka softwaru IBM Lotus

**O nabídce:** Jako oprávněný zákazník v oblasti osobních počítačů ThinkCentre nebo ThinkPad získáte jednu omezenou licenci na "samostatného" klienta Lotus Notes® a jednu licenci na software Lotus® SmartSuite®. Tyto licence vás opravňují k instalaci a užívání tohoto softwaru na novém osobním počítači ThinkCentre nebo ThinkPad na základě jedné z níže uvedených možností:

- **Médium s tímto softwarem není součástí této nabídky. Pokud příslušné médium se softwarem Lotus Notes Client nebo Lotus SmartSuite nemáte,** můžete si objednat disk CD a instalovat software na vašem počítači.\*\* K objednání použijte jeden ze způsobů uvedených na následující stránce.
- **Máte-li licencovanou kopii softwaru,** jste oprávněni k vytvoření jedné další kopie softwaru, který již máte.

**O IBM Lotus Notes:** Se samostatným klientem Notes® s omezeným využitím můžete integrovat své nejcennější prostředky, jako je posílání zpráv, prostředky pro spolupráci a prostředky PIM (personal information management) - jako je e-mail, kalendář, seznamy úkolů - které vám umožňují přístup k nim, ať už jste připojeni k síti, nebo jste od sítě odpojeni. Samostatná licence nezahrnuje právo přístupu k serverům IBM Lotus Domino®, z této samostatné licence však můžete přejít na plnou licenci Notes za sníženou cenu. Další informace získáte na webových stránkách <http://www.lotus.com/notes>.

**IBM Lotus SmartSuite:** Lotus SmartSuite se skládá ze silných aplikací, které vám pomáhají ušetřit čas a provádějí vás jednotlivými úkoly.

- Lotus Word Pro® – textový procesor
- Lotus 1-2-3® – tabulkový kalkulátor
- Lotus Freelance Graphics® – prezentační grafika
- Lotus Approach® – databáze
- Lotus Organizer® – správce diáře, kontaktů a informací
- Lotus FastSite® – publikace webových stránek
- Lotus SmartCenter – správce internetových informací

**Zákaznická podpora:** Informace o podpoře a telefonní čísla, na kterých získáte pomoc při instalaci softwaru, naleznete na webových stránkách <http://www.lenovo.com/think/support>. Další technickou podporu, nad pomoc při instalaci, můžete objednat na webových stránkách <http://www.lotus.com/passport>.

**Mezinárodní licenční smlouva:** Software poskytnutý v rámci této nabídky nezahrnuje aktualizace softwaru a technickou podporu a podléhá podmínkám Mezinárodní licenční smlouvy IBM na programy (IPLA) dodané se softwarem. Použití programů Lotus SmartSuite a Lotus Notes popsáných v této nabídce znamená přijetí podmínek této

nabídky a smlouvy IPLA. Další informace o smlouvě IBM IPLA naleznete na webových stránkách <http://www.ibm.com/software/sla/slabd.nsf>. Tyto programy nejsou určeny pro další prodej.

**Dokument o oprávnění (Proof of Entitlement):** Potvrzení o koupi osobního počítače a dokument s touto nabídkou uschovete jako váš dokument o oprávnění (Proof of Entitlement).

### **Pořízení aktualizací, dalších licencí a technické podpory**

Aktualizace softwaru a technická podpora jsou dostupné za poplatek přes program IBM Passport Advantage<sup>®</sup>. Další informace o pořízení dalších licencí pro programy Notes, SmartSuite nebo jiné produkty naleznete na webových stránkách <http://www.ibm.com> nebo <http://www.lotus.com/passport>.

### **Objednání CD:**

**\*\*Důležité:** Na základě této nabídky můžete objednat jedno médium CD na jednu licenci. Budete muset zadat sedmimístné sériové číslo zakoupeného nového osobního počítače ThinkCentre nebo ThinkPad. CD je poskytováno zdarma, je však možné, že podle místních předpisů budete muset uhradit dopravné, daně nebo clo. Doba pro dodání je 10 až 20 pracovních dní od obdržení požadavku.

• **V USA nebo Kanadě:**

Volejte 1-800-690-3899

• **V zemích Latinské Ameriky:**

– Přes internet: <http://smartsuite.modusmedia.com>

– Poštovní adresa:

IBM - Lotus Notes and SmartSuite Program

Modus Media International

501 Innovation Avenue

Morrisville, NC, USA 27560

Fax: 919-405-4495

S dotazy o objednávce se obraťte na:

[Smartsuite\\_ibm@modusmedia.com](mailto:Smartsuite_ibm@modusmedia.com)

• **V evropských zemích:**

– Přes internet: <http://ibm.modusmedia.co.uk>

– Poštovní adresa:

IBM - Lotus Notes and SmartSuite Program

P.O. Box 3118

Cumbernauld, Scotland, G68 9JX

S dotazy o objednávce se obraťte na:

[ibm\\_smartsuite@modusmedia.com](mailto:ibm_smartsuite@modusmedia.com)

- **V asijských zemích:**

- Přes internet: <http://smartsuite.modusmedia.com>

- Poštovní adresa:

IBM - Lotus Notes and SmartSuite Program

Modus Media International

eFulfillment Solution Center

750 Chai Chee Road

#03-10/14, Technopark at Chai Chee,

Singapore 469000

Fax: +65 6448 5830

S dotazy o objednávce se obraťte na:

[Smartsuiteapac@modusmedia.com](mailto:Smartsuiteapac@modusmedia.com)



---

## Dodatek B. Lenovo - Prohlášení o omezené záruce

LSOLW-00 05/2005

---

### Část 1 - Obecná ustanovení

*Toto Prohlášení o omezené záruce je tvořeno částí 1 - Obecná ustanovení, částí 2 - Specifická ustanovení pro jednotlivé země a částí 3 - Informace o záruce. Podmínky v části 2 nahrazují nebo mění podmínky části 1. Záruka poskytovaná společností Lenovo v rámci tohoto Prohlášení o omezené záruce se vztahuje pouze na stroje, které jste od Lenovo nebo od příslušného prodejce zakoupili pro vlastní použití, nikoli za účelem dalšího prodeje. Termín "stroj" znamená stroj Lenovo, jeho volby, vlastnosti, konverze, aktualizace nebo periferní produkty nebo jakoukoli jejich kombinaci. Termín "stroj" nezahrnuje žádné softwarové programy, ať už předinstalované nebo nainstalované později či jiným způsobem. **Tímto Prohlášením o omezené záruce nejsou dotčena zákonná práva spotřebitelů, jichž se není možno smluvně zříci nebo jež nemohou být smluvně omezena.***

#### Co pokrývá tato záruka

Lenovo zaručuje, že každý stroj 1) je bez vady materiálu a zpracování a že 2) odpovídá oficiálně zveřejněným specifikacím Lenovo (dále jen "specifikace"), které jsou dostupné na vyžádání. Záruční doba poskytovaná pro stroj začíná dnem instalace a její délka je uvedena v části 3 - Informace o záruce. Datem instalace je datum na faktuře nebo datum na prodejním dokladu, ledaže by Lenovo nebo Váš prodejce stanovili jinak. Pokud Lenovo výslovně nestanoví jinak, platí tyto záruční podmínky pouze pro zemi nebo region, v němž jste stroj zakoupili.

**TYTO ZÁRUKY PŘEDSTAVUJÍ VÝHRADNÍ ZÁRUKY A NAHRAZUJÍ VEŠKERÉ OSTATNÍ ZÁRUKY NEBO PODMÍNKY, VYJÁDŘENÉ NEBO ODVOZENÉ VČETNĚ, BEZ OMEZENÍ, ODVOZENÝCH ZÁRUK ČI PODMÍNEK PRODEJNOSTI NEBO VHODNOSTI PRO URČITÝ ÚČEL. NĚKTERÉ STÁTY NEBO JURISDIKCE NEPŘIPOUŠTĚJÍ VYLOUČENÍ VYJÁDŘENÝCH NEBO ODVOZENÝCH ZÁRUK, A PROTO SE NA VÁS VÝŠE UVEDENÉ VÝJIMKY A OMEZENÍ NEMUSÍ VZTAHOVAT. V TAKOVÉM PŘÍPADĚ JSOU VEŠKERÉ ZÁRUKY ČASOVĚ OMEZENY NA DÉLKU ZÁRUČNÍ DOBY. PO SKONČENÍ TĚTO DOBY SE ŽÁDNÉ DALŠÍ ZÁRUKY NEPOSKYTUJÍ. NĚKTERÉ STÁTY NEBO JURISDIKCE NEPŘIPOUŠTĚJÍ OMEZENÍ DOBY TRVÁNÍ ODVOZENÉ ZÁRUKY, A PROTO SE NA VÁS VÝŠE UVEDENÉ VÝJIMKY A OMEZENÍ NEMUSÍ VZTAHOVAT.**

#### Co tato záruka nepokrývá

Tato záruka nepokrývá:

- jakékoliv softwarové programy, ať už předinstalované, dodané se strojem nebo nainstalované později;

- selhání, které je důsledkem nesprávného použití, nehody, modifikace, nevhodného fyzického nebo operačního prostředí nebo Vámi provedené nesprávné údržby;
- selhání způsobené produktem, za který společnost Lenovo neodpovídá;
- jakékoli produkty od jiných dodavatelů, včetně produktů, které může společnost Lenovo opatřit a poskytovat nebo integrovat do stroje Lenovo na základě Vaší objednávky.

Záruční podmínky jsou porušeny odstraněním nebo úpravou identifikačních štítků na stroji nebo jeho dílech.

Společnost Lenovo nezaručuje nepřerušovaný ani bezchybný provoz stroje.

Jakákoliv technická a jiná podpora poskytovaná pro tento stroj v rámci záruky, tj. například odpovědi na dotazy typu "jak na to" a na dotazy týkající se nastavení a instalace stroje, bude poskytována **BEZ ZÁRUKY JAKÉHOKOLIV DRUHU**.

### Jak získat záruční servis

Záruční servis mohou poskytovat společnosti Lenovo a IBM, prodejce produktu, pokud je k tomu oprávněn, a dále autorizovaný poskytovatel záručního servisu. Tyto individuální poskytovatele zde nazýváme jako "poskytovatel servisu".

Jestliže stroj během záruční doby nepracuje dle záruky, obraťte se na poskytovatele servisu. Pokud jste stroj u společnosti Lenovo zaregistrovali, budete možná muset přeložit doklad o koupi, a doložit tak svůj nárok na záruční servis.

### Co udělá Lenovo pro nápravu problémů

Obrátíte-li se na poskytovatele servisu, musíte projít námi stanovenými procedurami určení a rozpoznání problému. Počáteční diagnostiku Vašeho problému může provést technik prostřednictvím telefonického hovoru nebo elektronickým prostřednictvím přístupu na webové stránky podpory.

Typ záručního servisu, který se vztahuje na Váš stroj, je určen v Části 3 - Informace o záruce.

Nesete odpovědnost za stahování a instalaci určených aktualizací programového vybavení z webových stránek podpory nebo z jiného elektronického média a dále za dodržení pokynů stanovených poskytovatelem servisu. Aktualizace programového vybavení mohou obsahovat kód vstupního/výstupního systému (tzv. "BIOS"), obslužné programy, ovladače zařízení a další programové vybavení.

Pokud lze Váš problém vyřešit dílem, kterou může zákazník vyměnit samostatně (jednotka "CRU" - Customer Replaceable Unit) (např. klávesnice, myš, reproduktor, paměť, pevný disk), poskytovatel servisu Vám takový díl dodá k samostatné instalaci.

Jestliže stroj během záruční doby nepracuje dle záruky a pokud Váš problém nelze vyřešit po telefonu ani elektronicky nebo Vámi provedenými aktualizacemi

programového vybavení, ani výměnou dílu CRU, pak poskytovatel servisu na základě vlastního uvážení provede buď 1) jeho opravu za účelem zajištění zaručené funkčnosti, nebo 2) jej vymění za takový stroj, který má přinejmenším ekvivalentní funkce. Pokud poskytovatel servisu není schopen postupovat ani jedním z uvedených způsobů, smíte stroj vrátit na místě, kde jste jej zakoupili. Peníze Vám budou vráceny.

V rámci servisu může poskytovatel rovněž instalovat vybrané změny konstrukce programového vybavení stroje.

### **Výměna stroje nebo jeho dílu**

Je-li v rámci záručního servisu provedena výměna stroje nebo jeho dílu, přechází původní díl do majetku společnosti Lenovo a nově použitý náhradní díl do Vašeho vlastnictví. Tímto potvrzujete, že všechny odstraněné díly jsou původní a nezměněné. Náhradní díl nemusí být nový, ale bude v dobrém provozním stavu a bude alespoň funkčně rovnocenný původnímu dílu. Výměna však předpokládá, že se na původní díl vztahují záruční podmínky.

### **Vaše další odpovědnost**

Zavazujete se, že před výměnou stroje nebo jeho dílu prostřednictvím poskytovatele servisu odstraníte všechny prvky, díly, rozšíření, úpravy a doplňky, které nejsou kryty záručním servisem.

Dále se zavazujete, že:

1. zajistíte, že nebudou existovat žádné právní překážky nebo omezení, které by bránily výměně stroje;
2. pokud nejste vlastníkem stroje, získáte od jeho vlastníka oprávnění k provedení záručního servisu poskytovatelem servisu;
3. a je-li to možné, budete před provedením servisu postupovat takto:
  - a. budete se řídit postupem pro vyžádání servisu, který stanoví poskytovatel servisu;
  - b. zálohujete nebo zabezpečíte všechny programy, data a zdroje obsažené ve stroji;  
a
  - c. umožníte svému poskytovateli servisu dostatečný, volný a bezpečný přístup ke stroji za účelem splnění závazků společnosti Lenovo.
4. (a) zajistíte odstranění veškerých informací o identifikovaných a identifikovatelných jednotlivcích (osobní údaje) ze stroje (v technicky dostupném rozsahu), (b) umožníte svému poskytovateli servisu nebo dodavateli zpracovat Vaším jménem veškeré zbývající osobní údaje způsobem, který je podle jeho uvážení nezbytný pro splnění jeho závazků, jež vyplývají z této omezené záruky (což může zahrnovat dodání stroje pro účely takového zpracování do servisního střediska umístěného v jiné oblasti), a (c) zajistíte, aby takové zpracování bylo v souladu s veškerými zákony na ochranu osobních údajů.

### **Omezení odpovědnosti**

Společnost Lenovo odpovídá za ztrátu nebo škodu na Vašem stroji pouze v době, kdy 1) stroj je v držení Vašeho poskytovatele servisu nebo 2) během přepravy v případech, kdy přepravní náklady hradí Lenovo.

Společnost Lenovo ani poskytovatel servisu neodpovídají za Vaše důvěrné, chráněné nebo soukromé informace, které jsou obsaženy ve stroji, který z jakéhokoli důvodu vrátíte. Všechny tyto informace byste měli před předáním stroje odstranit.

Mohou nastat okolnosti, kdy Vám z důvodu neplnění závazku ze strany společnosti Lenovo či z jiného důvodu vznikne nárok na náhradu škody ze strany Lenovo.

V každém takovém případě, bez ohledu na příčinu vzniku takového nároku (včetně hrubého porušení smlouvy, nedbalosti, přivedení v omyl či jiného porušení závazkového či mimozávazkového vztahu), s výjimkou odpovědnosti, které se nelze zříci či kterou nelze omezit příslušnými právními předpisy, odpovídá Lenovo pouze:

1. za škody na zdraví (včetně smrti) a za škody na nemovitém nebo hmotném osobním majetku na základě zákonné odpovědnosti společnosti Lenovo; a
2. za jiné skutečné přímé škody do výše poplatků za stroj, který je předmětem nároku.

Toto omezení se vztahuje rovněž na dodavatele a prodejce produktů Lenovo a na poskytovatele servisu. Jedná se o maximum, za které nese odpovědnost Lenovo společně se svými dodavateli a prodejci a s poskytovatelem servisu.

**LENOVO ANI JEJÍ DODAVATELÉ A PRODEJCI, ANI POSKYTOVATELÉ SERVISU NEJSOU ZA ŽÁDNÝCH OKOLNOSTÍ ODPOVĚDNÍ ZA ŽÁDNOU Z NÍŽE UVEDENÝCH ŠKOD, A TO ANI V PŘÍPADĚ, ŽE BYLI NA MOŽNOST JEJICH VZNIKU PŘEDEM UPOZORNĚNI: 1) ZA NÁROKY TŘETÍCH STRAN NA NÁHRADU ŠKODY (VYJMA TĚCH, KTERÉ JSOU UVEDENY V PRVNÍM BODĚ VÝŠE), které jsou uplatňovány vůči Vám); 2) ZA ZTRÁTU VAŠICH DAT NEBO ŠKODU NA VAŠICH DATECH; 3) ZA ZVLÁŠTNÍ, NAHODILÉ NEBO NEPŘÍMÉ ŠKODY ČI ZA JAKÉKOLIV NÁSLEDNÉ EKONOMICKÉ ŠKODY; nebo 4) ZA UŠLÝ ZISK, ZTRÁTU OBCHODNÍHO VÝNOSU, DOBRÉHO JMÉNA NEBO PŘEDPOKLÁDANÝCH ÚSPOR. NĚKTERÉ STÁTY NEBO JURISDIKCE NEUMOŽŇUJÍ VYLOUČENÍ NEBO OMEZENÍ NAHODILÝCH NEBO NÁSLEDNÝCH ŠKOD, TAKŽE SE NA VÁS VÝŠE UVEDENÉ OMEZENÍ NEBO VYLOUČENÍ NEMUSÍ VZTAHOVAT.**

### **Rozhodné právo**

Obě smluvní strany souhlasí, že se řízení, interpretace a vymáhání všech práv a Vašich závazků a závazků společnosti Lenovo, které vznikly jakýmkoliv způsobem v souvislosti s předmětem této omezené záruky, bude řídit právními předpisy země, ve které jste stroj získali, bez ohledu na rozpor s právními principy.

**KROMĚ SPECIFICKÝCH PRÁV, JEŽ VÁM POSKYTUJÍ TYTO ZÁRUKY, MŮŽETE MÍT JEŠTĚ DALŠÍ PRÁVA, KTERÁ SE LIŠÍ PODLE JEDNOTLIVÝCH STÁTŮ ČI JURISDIKCI.**

### **Jurisdikce**

Všechna práva a povinnosti vyplývající z této smlouvy budou řešeny příslušným soudem země, ve které jste stroj získali.



---

## Část 2 - Ustanovení specifická pro jednotlivé státy

### AMERIKA

#### ARGENTINA

**Jurisdikce:** *Za první větu se přidává následující text:*

Všechny právní spory vzešlé z tohoto Prohlášení o omezené záruce budou řešeny výlučně u Řádného obchodního soudu v Buenos Aires.

#### BOLÍVIE

**Jurisdikce:** *Za první větu se přidává následující text:*

Veškeré právní spory vzešlé z tohoto Prohlášení o omezené záruce budou řešeny výlučně soudy města La Paz.

#### BRAZÍLIE

**Jurisdikce:** *Za první větu se přidává následující text:*

Všechny právní spory vzešlé z této smlouvy budou výhradně řešeny soudem města Rio de Janeiro, RJ.

#### CHILE

**Jurisdikce:** *Za první větu se přidává následující text:*

Veškeré právní spory vzešlé z tohoto Prohlášení o omezené záruce budou řešeny výlučně soudy města Santiago.

#### KOLUMBIE

**Jurisdikce:** *Za první větu se přidává následující text:*

Veškeré právní spory vzešlé z tohoto Prohlášení o omezené záruce budou řešeny výlučně soudci Kolumbijské republiky.

#### EKVÁDOR

**Jurisdikce:** *Za první větu se přidává následující text:*

Veškeré právní spory vzešlé z tohoto Prohlášení o omezené záruce budou řešeny výlučně soudci města Quito.

#### MEXIKO

**Jurisdikce:** *Za první větu se přidává následující text:*

Veškeré právní spory vzešlé z tohoto Prohlášení o omezené záruce budou řešeny výlučně federálními soudy města Mexico City, Federal District.

#### PARAGUAY

**Jurisdikce:** *Za první větu se přidává následující text:*

Veškeré právní spory vzešlé z tohoto Prohlášení o omezené záruce budou řešeny výlučně soudy města Asunción.

#### PERU

**Jurisdikce:** *Za první větu se přidává následující text:*

Veškeré právní spory vzešlé z tohoto Prohlášení o omezené záruce budou řešeny výlučně soudci a tribunály soudního okrsku Lima, Cercado.

**Omezení odpovědnosti:** *Na konec tohoto oddílu se přidává následující text:*

V souladu s článkem 1328 občanského zákoníku státu Peru se omezení a vyloučení uvedená v tomto oddílu nevztahují na škody způsobené úmyslným nesprávným chováním společnosti Lenovo ("dolo") nebo v důsledku její hrubé nedbalosti ("culpa inexcusable").

## **URUGUAY**

**Jurisdikce:** *Za první větu se přidává následující text:*

Veškeré právní spory vzešlé z tohoto Prohlášení o omezené záruce budou řešeny výlučně v rámci jurisdikce Městského soudu města Montevideo.

## **VENEZUELA**

**Jurisdikce:** *Za první větu se přidává následující text:*

Veškeré právní spory vzešlé z tohoto Prohlášení o omezené záruce budou řešeny výlučně soudy městské oblasti City of Caracas.

## **SEVERNÍ AMERIKA**

**Jak získat záruční servis:** *K tomuto oddílu se přidává následující text:*

Chcete-li získat záruční servis od IBM v Kanadě nebo ve Spojených státech, volejte na číslo 1-800-IBM-SERV (426-7378).

## **KANADA**

**Omezení odpovědnosti:** *Bod 1 tohoto oddílu se nahrazuje textem:*

1. za škody na zdraví (včetně smrti) nebo fyzické poškození nemovitého a hmotného osobního majetku způsobené nedbalostí Lenovo; a

**Rozhodné právo:** *Text "právními předpisy země, ve které jste stroj získali" z první věty se nahrazuje textem:*

právními předpisy provincie Ontario.

## **SPOJENÉ STÁTY**

**Rozhodné právo:** *Text "právními předpisy země, ve které jste stroj získali" z první věty se nahrazuje textem:*

právními předpisy státu New York.

## **ASIE A PACIFICKÁ OBLAST**

### **AUSTRÁLIE**

**Na co se tato záruka vztahuje:** *K tomuto oddílu se přidává následující odstavec:*

Záruční podmínky stanovené v tomto oddílu doplňují práva, která pro Vás mohou vyplývat ze zákona Trade Practices Act z roku 1974 nebo z jiné podobné legislativy, a jsou omezeny pouze v rozsahu povoleném příslušnou legislativou.

**Omezení odpovědnosti:** *K tomuto oddílu se přidává následující text:*

Jestliže společnost Lenovo poruší podmínky nebo záruky odvozené ze zákona Trade Practices Act z roku 1974 nebo jiné podobné legislativy, je odpovědnost Lenovo omezena na opravu nebo výměnu zboží nebo na dodání rovnocenného zboží. Jestliže se taková podmínka nebo záruka vztahuje k právu prodeje, odloučenému vlastnictví či spravedlivému vlastnickému nároku nebo se jedná o takový druh zboží, které se obvykle nakupuje pro osobní, domácí či rodinné použití nebo spotřebu, pak nelze aplikovat žádná omezení z tohoto odstavce.

**Rozhodné právo:** *Text "právními předpisy země, ve které jste stroj získali" z první věty se nahrazuje textem:*

právními předpisy státu nebo teritoria.

## **KAMBODŽA A LAOS**

**Rozhodné právo:** *Text "právními předpisy země, ve které jste stroj získali" z první věty se nahrazuje textem:*

právními předpisy státu New York, Spojené státy americké.

## **KAMBODŽA, INDONÉSIE a LAOS**

**Arbitráž:** *Pod toto záhlaví se přidává následující text:*

Právní spory vzešlé z tohoto Prohlášení o omezení záruce nebo související s ním budou s konečnou platností řešeny arbitráží v Singapuru v souladu s aktuálně platnými arbitrážními předpisy SIAC (Singapore International Arbitration Center). Výrok rozhodčího soudu bude konečný a závazný pro zúčastněné strany bez odvolání, bude v písemné formě a bude obsahovat shromážděná fakta a právní závěry.

Počet arbitrážních rozhodčích bude tři, přičemž každá strana sporu je oprávněna jmenovat jednoho. Dva arbitrážní rozhodčí, jmenovaní stranami, jmenují třetího arbitrážního rozhodčí, který bude předsedou projednávání. Uvolněný post předsedy bude zaplněn prezidentem SIAC. Ostatní uvolněné posty budou zaplněny příslušnými nominujícími stranami. Projednávání bude pokračovat od místa, kdy došlo k uvolnění postu.

Pokud jedna strana odmítne nebo z jiného důvodu nezajistí arbitrážního rozhodčího do 30 dnů od doby, kdy jej druhá strana jmenovala, bude prvně zvolený arbitrážní rozhodčí výhradním rozhodčím za předpokladu, že byl platně a řádně jmenován.

Všechna jednání, včetně dokumentace uváděné při těchto jednáních, budou vedena v anglickém jazyce. Anglická verze tohoto Prohlášení o záruce má přednost před všemi ostatními jazykovými verzemi.

## **HONG KONG - Čínská lidová republika a MACAU - Čínská lidová republika**

**Rozhodné právo:** *Text "právními předpisy země, ve které jste stroj získali" z první věty se nahrazuje textem:*

právními předpisy zvláštní správní oblasti Hong Kong v Číně.

## INDIE

**Omezení odpovědnosti:** *Body 1 a 2 tohoto oddílu se nahrazují textem:*

1. odpovědnost za škody na zdraví (včetně smrti) a škody na nemovitém majetku a hmotném osobním majetku bude omezena pouze na škody způsobené nedbalostí ze strany společnosti Lenovo; a
2. v případě vzniku jakýchkoliv jiných skutečných škod zaviněných nedodržením podmínek tohoto Prohlášení o omezené záruce nebo jakkoli souvisejících s předmětem tohoto Prohlášení o omezené záruce ze strany Lenovo, bude výše odpovědnosti společnosti Lenovo omezena výší částky, kterou jste zaplatili za stroj, jenž je předmětem nároku.

**Arbitráž:** *Pod toto záhlaví se přidává následující text:*

Právní spory vzešlé z tohoto Prohlášení o omezené záruce nebo související s ním budou s konečnou platností řešeny arbitráží v Bangalore, Indii, v souladu s právními předpisy Indie, které budou v té době platné. Výrok rozhodčího soudu bude konečný a závazný pro zúčastněné strany bez odvolání, bude v písemné formě a bude obsahovat shromážděná fakta a právní závěry.

Počet arbitrážních rozhodčích bude tři, přičemž každá strana sporu je oprávněna jmenovat jednoho. Dva arbitrážní rozhodčí, jmenovaní stranami, jmenují třetího arbitrážního rozhodčí, který bude předsedou projednávání. Uvolněný post předsedy bude zaplněn prezidentem organizace Bar Council of India. Ostatní uvolněné posty budou zaplněny příslušnými nominujícími stranami. Projednávání bude pokračovat od místa, kdy došlo k uvolnění postu.

Pokud jedna strana odmítne nebo z jiného důvodu nezajistí arbitrážního rozhodčího do 30 dnů od doby, kdy jej druhá strana jmenovala, bude prvně zvolený arbitrážní rozhodčí výhradním rozhodčím za předpokladu, že byl platně a řádně jmenován.

Všechna jednání, včetně dokumentace uváděné při těchto jednáních, budou vedena v anglickém jazyce. Anglická verze tohoto Prohlášení o záruce má přednost před všemi ostatními jazykovými verzemi.

## JAPONSKO

**Rozhodné právo:** *K tomuto oddílu se přidává následující věta:*

Všechny pochybnosti vztahující se k tomuto Prohlášení o omezené záruce budou smluvní strany nejprve společně řešit v dobré víře a v souladu s principem vzájemné důvěry.

## MALAJSIE

**Omezení odpovědnosti:** Výraz "**ZVLÁŠTNÍ**" uvedený v bodu 3 pátého odstavce je odstraněn.

## NOVÝ ZÉLAND

**Na co se tato záruka vztahuje:** *K tomuto oddílu se přidává následující odstavec:*

Záruční podmínky stanovené v tomto oddílu jsou dodatkem k právům, která pro vás mohou vyplývat ze zákona Consumer Guarantees Act z roku 1993 nebo jiné podobné

legislativy a která nelze vyloučit nebo omezit. Zákon Consumer Guarantees Act z roku 1993 se nevztahuje na zboží, které společnost Lenovo poskytuje, jestliže toto zboží slouží pro obchodní účely, jak definuje tento zákon.

**Omezení odpovědnosti:** *K tomuto oddílu se přidává následující text:*

Jestliže nejsou stroje získány pro obchodní účely, jak je definováno v zákonu Consumer Guarantees Act z roku 1993, jsou omezení v tomto oddílu podřízena omezením tohoto zákona.

## ČÍNSKÁ LIDOVÁ REPUBLIKA (ČLR)

**Rozhodné právo:** *Text "právními předpisy země, ve které jste stroj získali" z první věty se nahrazuje textem:*

právními předpisy státu New York, Spojené státy americké (s výjimkou případů, kdy místní právní předpisy stanoví jinak).

## FILIPÍNY

**Omezení odpovědnosti:** *Bod 3 pátého odstavce se nahrazuje textem:*

**ZVLÁŠTNÍ (VČETNĚ NOMINÁLNÍCH A EXEMPLÁRNÍCH ŠKOD), MORÁLNÍ, NAHODILÉ NEBO NEPŘÍMÉ ŠKODY, ZA ŽÁDNÉ EKONOMICKÉ NÁSLEDNÉ ŠKODY; NEBO**

**Arbitráž:** Pod toto záhlaví se přidává následující text:

Právní spory vzniklé na základě tohoto Prohlášení o omezené záruce nebo v souvislosti s ním budou s konečnou platností řešeny arbitráží v hlavním městě Filipín v Manile v souladu s právními předpisy Filipín, které budou v té době platné. Výrok rozhodčího soudu bude konečný a závazný pro zúčastněné strany bez odvolání, bude v písemné formě a bude obsahovat shromážděná fakta a právní závěry.

Počet arbitrážních rozhodčích bude tři, přičemž každá strana sporu je oprávněna jmenovat jednoho. Dva arbitrážní rozhodčí, jmenovaní stranami, jmenují třetího arbitrážního rozhodčí, který bude předsedou projednávání. Uvolněný post předsedy bude zaplněn prezidentem organizace Philippine Dispute Resolution Center, Inc.. Ostatní uvolněné posty budou zaplněny příslušnými nominujícími stranami. Projednávání bude pokračovat od místa, kdy došlo k uvolnění postu.

Pokud jedna strana odmítne nebo z jiného důvodu nezajistí arbitrážního rozhodčího do 30 dnů od doby, kdy jej druhá strana jmenovala, bude prvně zvolený arbitrážní rozhodčí výhradním rozhodčím za předpokladu, že byl platně a řádně jmenován.

Všechna jednání, včetně dokumentace uváděné při těchto jednáních, budou vedena v anglickém jazyce. Anglická verze tohoto Prohlášení o záruce má přednost před všemi ostatními jazykovými verzemi.

## SINGAPUR

**Omezení odpovědnosti:** *Výrazy "ZVLÁŠTNÍ" a "EKONOMICKÉ" v bodu 3 pátého odstavce jsou odstraněny.*

## **EVROPA, STŘEDNÍ VÝCHOD, AFRIKA (EMEA)**

### ***NÁSLEDUJÍCÍ PODMÍNKY PLATÍ PRO VŠECHNY STÁTY EMEA:***

Podmínky tohoto Prohlášení o omezené záruce se vztahují na stroje zakoupené od společnosti Lenovo nebo prodejce Lenovo.

#### **Jak získat záruční servis:**

*Následující odstavec se přidává pro **západní Evropu** (Andorra, Rakousko, Belgie, Kypr, Česká republika, Dánsko, Estonsko, Finsko, Francie, Německo, Řecko, Maďarsko, Island, Irsko, Itálie, Lotyšsko, Lichtenštejnsko, Litva, Lucembursko, Malta, Monako, Nizozemí, Norsko, Polsko, Portugalsko, San Marino, Slovensko, Slovinsko, Španělsko, Švédsko, Švýcarsko, Spojené království, Vatikán a další země, které následně vstoupí do Evropské unie, a to od data vstupu):*

Záruka na stroje zakoupené v západní Evropě je platná a použitelná ve všech zemích západní Evropy, za předpokladu, že stroje byly ohlášeny a byly v těchto zemích učiněny dostupnými.

Zakoupíte-li stroj v některé z výše uvedených zemí západní Evropy, můžete pro tento počítač využívat záruční servis poskytovatele servisu ve kterékoliv z těchto zemí za podmínky, že společnost Lenovo tento stroj ohlásila a učinila dostupným v zemi, kde servis požadujete.

Pokud jste osobní počítač zakoupili v Albánii, v Arménii, v Bělorusku, v Bosně a Hercegovině, v Bulharsku, v Chorvatsku, v České republice, v Gruzii, v Maďarsku, v Kazachstánu, v Kyrgyzstánu, ve Federativní republice Jugoslávie, v bývalé Jugoslávské republice Makedonii (FYROM), v Moldavsku, v Polsku, v Rumunsku, v Rusku, ve Slovenské republice, ve Slovinsku nebo na Ukrajině, lze záruční servis pro tento stroj získat ve kterékoliv z těchto zemí od poskytovatele servisu za předpokladu, že společnost Lenovo tento stroj ohlásila a učinila dostupným v zemi, kde servis požadujete.

Zakoupíte-li stroj na Středním východě nebo v Africe, můžete záruční servis pro tento počítač realizovat prostřednictvím poskytovatele servisu v zemi zakoupení za předpokladu, že společnost Lenovo v této zemi počítač ohlásila a učinila dostupným. Záruční servis v Africe je k dispozici ve vzdálenosti do 50 kilometrů od poskytovatele servisu. Pokud se nacházíte dále než 50 km od autorizovaného servisu, jste odpovědní za uhrazení nákladů na dopravu stroje.

#### **Rozhodné právo:**

*Text "právními předpisy země, ve které jste stroj získali" se nahrazuje textem:*

**1) "právními předpisy Rakouska" v Albánii, v Arménii, v Ázerbajdžánu, v Bělorusku, v Bosně a Hercegovině, v Bulharsku, v Chorvatsku, v Gruzii, v Maďarsku, v Kazachstánu, v Kyrgyzstánu, v bývalé jugoslávské republice Makedonii, v Moldavsku, v Polsku, v Rumunsku, v Rusku, ve Slovenské republice, ve Slovinsku, v Tádžikistánu, v Turkmenistánu, na Ukrajině,**

v **Uzbekistánu a Federativní republice Jugoslávie**; 2) "právními předpisy Francie" v **Alžírsku, v Beninu, v Burkina Faso, v Kamerunu, na Kapverdách, ve Středoafričké republice, v Čadu, na Komorách, v Kongu, v Džibuti, v Demokratické republice Kongo, v Rovníkové Guinei, ve Francouzské Guyaně, ve Francouzské Polynésii, v Gabonu, v Gambii, v Guinei, v Guinei-Bissau, na Pobřeží slonoviny, v Libanonu, na Madagaskaru, v Mali, v Mauritánii, na Mauriciu, na Mayotte, v Maroku, v Nové Kaledonii, v Nigeru, na ostrově Reunion, v Senegal, na Seychellských ostrovech, v Togu, v Tunisku, na Vanuatu, na území ostrovů Wallis & Futuna**; 3) "právními předpisy Finska" v **Estonsku, v Litvě a v Lotyšsku**; 4) "právními předpisy Anglie" v **Angole, v Bahrainu, v Botswaně, v Burundi, v Egyptě, v Eritrei, v Etiopii, v Ghaně, v Jordánsku, v Keni, Kuvajtu, Libérii, Malawi, na Maltě, v Mozambiku, Nigérii, Ománu, v Pákistánu, Kataru, Rwandě, na ostrově sv. Tomáše, v Saudské Arábii, v Sierra Leone, v Somálsku, Tanzánii, Ugandě, ve Spojených arabských emirátech, ve Spojeném království, na Západním břehu/v pásmu Gazy, v Jemenu, Zambii a Zimbabwe**; a 5) "právními předpisy Jižní Afriky" v **Jižní Africe, v Namibii, v Lesothu a ve Svazijsku**.

**Jurisdikce:** *K tomuto oddílu se přidávají následující výjimky:*

1) v **Rakousku** bude jurisdikci pro všechny právní spory vzešlé z tohoto Prohlášení o omezené záruce a týkající se tohoto Prohlášení a jeho existence kompetentní soudní dvůr ve Vídni, Rakousko (vnitřní město); 2) v **Angole, v Bahrajnu, v Botswaně, v Burundi, v Egyptě, v Eritrei, v Etiopii, v Ghaně, v Jordánsku, v Keni, v Kuvajtu, v Libérii, v Malawi, na Maltě, v Mozambiku, v Nigérii, v Ománu, v Pákistánu, v Kataru, ve Rwandě, na ostrově Sv. Tomáše, v Saúdské Arábii, v Sierra Leone, v Somálsku, v Tanzánii, v Ugandě, ve Spojených arabských emirátech, na Západní břehu Jordánu/v pásmu Gazy, v Jemenu, v Zambii a v Zimbabwe** budou právní spory vzešlé z z tohoto Prohlášení o omezené záruce a týkající se jeho realizace, včetně sumárních řízení, postoupeny výlučně jurisdikci anglických soudů; 3) v **Belgii a Lucembursku** budou všechny právní spory vzešlé z tohoto Prohlášení o omezené záruce nebo vztahující se k jeho interpretaci nebo provádění řešeny podle práva a kompetentními soudy hlavního města země, v níž máte registrované sídlo anebo obchodní zastoupení; 4) ve **Francii, v Alžírsku, v Beninu, v Burkina Faso, v Kamerunu, na Kapverdách, ve Středoafričké republice, v Čadu, na Komorách, v Kongu, v Džibuti, v Demokratické republice Kongo, v Rovníkové Guinei, ve Francouzské Guyaně, ve Francouzské Polynésii, v Gabonu, v Gambii, v Guinei, v Guinei-Bissau, na Pobřeží slonoviny, v Libanonu, na Madagaskaru, v Mali, v Mauritánii, na Mauriciu, na Mayotte, v Maroku, v Nové Kaledonii, Nigeru, na ostrově Réunion, v Senegal, na Seychellách, v Togu, Tunisku, na Vanuatu a na území ostrovů Wallis & Futuna** budou všechny právní spory vzešlé z tohoto Prohlášení o omezené záruce nebo související s jeho porušením či realizací, včetně sumárních řízení, řešeny výlučně Obchodním soudem v Paříži; 5) v **Rusku** budou všechny právní spory vzešlé z tohoto Prohlášení o omezené záruce nebo související s jeho interpretací, porušováním, neplatným prováděním řešeny moskevským arbitrážním soudem; 6) v **Jižní Africe, Namibii, Lesothu a Svazijsku** souhlasí obě smluvní strany s tím, že se všechny spory týkající se tohoto Prohlášení o omezené záruce předloží jurisdikci Nejvyššího soudu v Johannesburgu; 7) v **Turecku** budou řešit

všechny právní spory vzešlé z tohoto Prohlášení o omezené záruce nebo v souvislosti s ním Centrální soud (Sultanahmet) a výkonné představenstvo v Istanbulu, Turecká republika; 8) v každé z následujících uvedených zemí budou všechny legitimní nároky vzniklé na základě tohoto Prohlášení o omezené záruce předloženy a řešeny výlučně kompetentním soudem města a) Atény pro **Řecko**, b) Tel Aviv-Jaffa pro **Izrael**, c) Milán pro **Itálii**, d) Lisabon pro **Portugalsko** e) Madrid pro **Španělsko**; a 9) ve **Spojeném království** se obě strany zavazují řešit veškeré spory vznikající v souvislosti s tímto Prohlášením o omezené záruce před anglickými soudy.

**Arbitráž:** *Pod toto záhlaví se přidává následující text:*

**V Albánii, v Arménii, v Ázerbajdžánu, v Bělorusku, v Bosně a Hercegovině, v Bulharsku, v Chorvatsku, v Gruzii, v Maďarsku, v Kazachstánu, v Kyrgyzstánu, v bývalé jugoslávské republice Makedonii, v Moldavsku, v Polsku, v Rumunsku, v Rusku, ve Slovenské republice, v Tádžikistánu, v Turkmenistánu, na Ukrajině, v Uzbekistánu, ve Federativní republice Jugoslávie** se budou všechny právní spory vzniklé na základě tohoto Prohlášení o omezené záruce nebo týkající se jeho porušení, ukončení nebo neplatnosti s konečnou platností řešit v souladu s pravidly arbitráže a smírčího řízení IAC (International Arbitral Center) Federální hospodářské komory (vídeňská pravidla), přičemž je budou řešit tři arbitrážní rozhodčí jmenovaní v souladu s těmito pravidly. Arbitráž bude probíhat ve Vídni, Rakousko, a oficiálním jazykem projednávání bude angličtina. Rozhodnutí arbitrážních rozhodčích bude konečné a bude závazné pro obě strany. Proto se, v souladu s odstavcem 598 (2) rakouského občanského zákoníku, strany výslovně zřikají uplatnění odstavce 595 (1) bod 7 zákoníku. Lenovo však může zahájit soudní řízení u příslušného soudu v zemi instalace.

**V Estonsku, v Litvě a Lotyšsku** budou všechny právní spory vzešlé z tohoto Prohlášení o omezené záruce s konečnou platností řešeny arbitráží v Helsinkách, Finsko, v souladu s arbitrážními předpisy Finska, které budou v té době platné. Každá strana jmenuje jednoho arbitrážního rozhodčího. Arbitrážní rozhodčí pak společně jmenují předsedu. Pokud se arbitrážní rozhodčí na předsedovi nedohodnou, jmenuje předsedu centrální obchodní komora v Helsinkách.

## **EVROPSKÁ UNIE (EU)**

### ***NÁSLEDUJÍCÍ PODMÍNKY PLATÍ PRO VŠECHNY STÁTŮ EU:***

Záruka na stroje zakoupené v Evropské unii je platná a použitelná ve všech zemích Evropské unie za předpokladu, že stroje byly ohlášeny a byly v těchto zemích učiněny dostupnými.

**Jak získat záruční servis:** *K tomuto oddílu se přidává následující text:*

Chcete-li získat záruční servis od poskytovatele servisu IBM v zemích EU, viz telefonní seznam v části 3 - Informace o záruce.



Servis IBM můžete kontaktovat na níže uvedené adrese:

IBM Warranty & Service Quality Dept.  
PO Box 30  
Spango Valley  
Greenock  
Scotland PA16 0AH

## ZÁKAZNÍCI

Zákazníci mají zákonná práva vyplývající z příslušné národní legislativy, která upravuje prodej spotřebního zboží. Tato práva nejsou dotčena záručními podmínkami uvedenými v tomto Prohlášení o omezené záruce.

## Rakousko, Dánsko, Finsko, Řecko, Itálie, Nizozemsko, Norsko, Portugalsko, Španělsko, Švédsko a Švýcarsko

**Omezení odpovědnosti:** *Podmínky tohoto oddílu v plném rozsahu se nahrazují textem:*

S výjimkou případů, kdy závazné právní předpisy stanoví jinak:

1. Odpovědnost společnosti Lenovo za jakékoliv škody a ztráty, které mohou vzniknout v důsledku plnění jejích povinností na základě nebo ve spojení s tímto Prohlášením o omezené záruce, nebo závazných z nějakého jiného důvodu ve vztahu k tomuto Prohlášení o omezené záruce, je omezena na náhradu pouze těch škod a ztrát, které byly ověřeny a skutečně vznikly jako bezprostřední a přímý následek neplnění těchto povinností (je-li zavinění na straně společnosti Lenovo) nebo takové příčiny, a to v maximální výši rovnající se částce, kterou jste zaplatili za stroj.

Výše uvedené omezení se nevztahuje na škody na zdraví (včetně smrti) a škody na nemovitém a hmotném osobním majetku, za něž je společnost Lenovo ze zákona odpovědná.

2. **SPOLEČNOST LENOVO ANI JEJÍ DODAVATELÉ, PRODEJCI ČI POSKYTOVATELÉ SERVISU NEJSOU ZA ŽÁDNÝCH OKOLNOSTÍ ODPOVĚDNÍ ZA ŽÁDNOU Z NÍŽE UVEDENÝCH ŠKOD, ANI KDYŽ BYLI O MOŽNOSTI JEJICH VZNIKU PŘEDEM INFORMOVÁNI: 1) ZTRÁTA NEBO POŠKOZENÍ DAT; 2) NAHODILÉ NEBO NEPŘÍMÉ ŠKODY, NEBO JAKÉKOLIV NÁSLEDNÉ EKONOMICKÉ ŠKODY; 3) UŠLÝ ZISK, ANI KDYŽ SE JEDNÁ O PŘÍMÝ NÁSLEDEK UDÁLOSTI, KTERÁ GENEROVALA ŠKODU; NEBO 4) ZTRÁTA OBCHODNÍCH TRANSAKCÍ, VÝNOSU, DOBRÉHO JMÉNA NEBO PŘEDPOKLÁDANÝCH ÚSPOR.**

## FRANCIE A BELGIE

**Omezení odpovědnosti:** *Podmínky tohoto oddílu v plném rozsahu se nahrazují textem:*

S výjimkou případů, kdy závazné právní předpisy stanoví jinak:

1. Odpovědnost společnosti Lenovo za jakékoliv škody a ztráty, které mohou vzniknout v důsledku plnění jejích povinností na základě tohoto Prohlášení o omezené záruce nebo ve spojení s ním, je omezena na náhradu pouze těch škod a ztrát, které byly ověřeny a skutečně vznikly jako bezprostřední a přímý následek neplnění těchto povinností (je-li zavinění na straně společnosti Lenovo) až do maximální výše rovnající se částce, kterou jste zaplatili za stroj, jenž škody způsobil.

Výše uvedené omezení se nevztahuje na škody na zdraví (včetně smrti) a škody na nemovitém a hmotném osobním majetku, za něž je společnost Lenovo ze zákona odpovědná.

2. **SPOLEČNOST LENOVO ANI JEJÍ DODAVATELÉ, PRODEJCI ČI POSKYTOVATELÉ SERVISU NEJSOU ZA ŽÁDNÝCH OKOLNOSTÍ ODPOVĚDNÍ ZA ŽÁDNOU Z NÍŽE UVEDENÝCH ŠKOD, ANI KDYŽ BYLI O MOŽNOSTI JEJICH VZNIKU PŘEDEM INFORMOVÁNI: 1) ZTRÁTA NEBO POŠKOZENÍ DAT; 2) NAHODILÉ NEBO NEPŘÍMÉ ŠKODY, NEBO JAKÉKOLIV NÁSLEDNÉ EKONOMICKÉ ŠKODY; 3) UŠLÝ ZISK, ANI KDYŽ SE JEDNÁ O PŘÍMÝ NÁSLEDEK UDÁLOSTI, KTERÁ GENEROVALA ŠKODU; NEBO 4) ZTRÁTA OBCHODNÍCH TRANSAKCÍ, VÝNOSU, DOBRÉHO JMÉNA NEBO PŘEDPOKLÁDANÝCH ÚSPOR.**

**NÁSLEDUJÍCÍ USTANOVENÍ SE VZTAHUJÍ K UVEDENÝM STÁTŮM:**

## **RAKOUSKO**

**Ustanovení tohoto Prohlášení o omezené záruce nahrazují veškeré platné zákonné záruky.**

**Na co se vztahuje tato záruka:** *První věta prvního odstavce tohoto oddílu se nahrazuje textem:*

Záruční podmínky pro stroj Lenovo se vztahují na funkčnost stroje, pokud jde o jeho normální užívání, a na shodu stroje s jeho specifikacemi.

*K tomuto oddílu se přidávají následující odstavce:*

Obdobím omezení pro zákazníky, kteří podali žalobu z důvodu porušení záručních podmínek, je toto období zákonem stanovené jako minimální. Pokud poskytovatel servisu není schopen stroj Lenovo opravit, můžete alternativně požádat o částečné vrácení peněz ve výši odpovídající snížené hodnotě neopraveného stroje či požádat o zrušení příslušné smlouvy týkající se tohoto stroje a dostat peníze zpět.

*Druhý odstavec neplatí.*

**Co udělá společnost Lenovo pro nápravu problémů:** *K tomuto oddílu se přidává následující text:*

Během záruční doby společnost Lenovo bude hradit Vaše náklady na dopravení nefunkčního stroje do servisu IBM.

**Omezení odpovědnosti:** *K tomuto oddílu se přidává následující odstavec:*

Omezení a výjimky stanovené v Prohlášení o omezené záruce se nevztahují na škody způsobené ze strany společnosti Lenovo záměrně nebo hrubou nedbalostí a dále na vyjádřenou záruku.

*Na konec bodu 2 se přidává následující věta:*

Odpovědnost společnosti Lenovo v tomto bodě se omezuje na porušení základních podmínek smlouvy v případech nedbalosti.

## EGYPT

**Omezení odpovědnosti:** *Bod 2 tohoto oddílu se nahrazuje textem:*

v případě vzniku dalších skutečných přímých škod bude odpovědnost společnosti Lenovo omezena na celkovou částku, kterou jste zaplatili za stroj, jenž je předmětem nároku.

*Totéž platí pro dodavatele, prodejce a poskytovatele servisu (beze změn).*

## FRANCIE

**Omezení odpovědnosti:** *Druhá věta prvního odstavce tohoto oddílu se nahrazuje textem:*

V takových případech, bez ohledu na skutečnost, na jejímž základě Vám vznikl nárok na náhradu škody ze strany společnosti Lenovo, je odpovědnost společnosti Lenovo omezena pouze na: (body 1 a 2 zůstávají nezměněny).

## NĚMECKO

**Na co se vztahuje tato záruka:** *První věta prvního odstavce tohoto oddílu se nahrazuje textem:*

Záruční podmínky pro stroj Lenovo se vztahují na funkčnost stroje, pokud jde o jeho normální užívání, a na shodu stroje s jeho specifikací.

*K tomuto oddílu se přidávají následující odstavce:*

Minimální záruční doba na stroj je dvanáct měsíců. Pokud poskytovatel servisu není schopen stroj Lenovo opravit, můžete alternativně požádat o částečné vrácení peněz ve výši odpovídající snížené hodnotě neopraveného stroje či požádat o zrušení příslušné smlouvy týkající se tohoto stroje a dostat peníze zpět.

*Druhý odstavec neplatí.*

**Co udělá společnost Lenovo pro nápravu problémů:** *K tomuto oddílu se přidává následující text:*

Během záruční doby bude přeprava nefunkčního stroje do servisu Lenovo nebo IBM prováděna na náklady společnosti Lenovo.

**Omezení odpovědnosti:** *K tomuto oddílu se přidává následující odstavec:*

Omezení a výjimky stanovené v Prohlášení o omezené záruce se nevztahují na škody způsobené ze strany společnosti Lenovo záměrně nebo hrubou nedbalostí a dále na vyjádřenou záruku.

*Na konec bodu 2 se přidává následující věta:*

Odpovědnost společnosti Lenovo v tomto bodě se omezuje na porušení základních podmínek smlouvy v případech nedbalosti.

## MAĎARSKO

**Omezení odpovědnosti:** *Na konec tohoto oddílu se přidává následující text:*

Omezení a vyloučení odpovědnosti uvedené v tomto dokumentu se nevztahuje na

odpovědnost za porušení smlouvy, pokud jde o újmu na životě, fyzickém stavu nebo zdraví, které bylo způsobeno záměrně, hrubou nedbalostí nebo na základě trestného činu.

Smluvní strany akceptují omezení odpovědnosti jako platná ustanovení a prohlašují, že platí oddíl 314.(2) maďarského občanského zákoníku, jelikož nákupní cena a další výhody vyplývající z tohoto Prohlášení o omezené záruce toto omezení odpovědnosti vyvažují.

## **IRSKO**

**Na co se tato záruka vztahuje:** *K tomuto oddílu se přidává následující text:*

Kromě skutečností výslovně uvedených v těchto ustanoveních a podmínkách, jsou tímto vyloučeny všechny zákonné podmínky, včetně všech odvozených záruk, a aniž by byla dotčena obecná platnost všech předchozích tvrzení, se tímto vylučují také všechny záruky odvozené ze zákona Sale of Goods Act z roku 1893 nebo ze zákona Sale of Goods and Supply of Services Act z roku 1980.

**Omezení odpovědnosti:** *Podmínky tohoto oddílu v plném rozsahu se nahrazují textem:*

Pro účely tohoto oddílu znamená “neplnění” jakýkoliv čin, prohlášení, opomenutí nebo zanedbání na straně společnosti Lenovo ve spojení nebo ve vztahu k předmětu tohoto Prohlášení o omezené záruce, s ohledem na nějž je společnost Lenovo vůči Vám odpovědná, ať již v rámci závazkového či mimozávazkového vztahu. Určitý počet neplnění, která společně vyústí nebo přispějí ke vzniku v podstatě téže ztráty nebo škody, bude považován za jedno neplnění, jež nastalo v den vzniku posledního takového neplnění.

Mohou nastat okolnosti, kdy Vám z důvodu neplnění vznikne nárok na náhradu škody ze strany společnosti Lenovo.

Tento oddíl stanoví rozsah odpovědnosti společnosti Lenovo a Váš výhradní opravný prostředek.

1. Společnost Lenovo akceptuje neomezenou odpovědnost za smrt nebo újmu na zdraví způsobené nedbalostí ze strany společnosti Lenovo.
2. V souladu s **položkami, za které společnost Lenovo neodpovídá** a které jsou uvedeny níže, společnost Lenovo akceptuje neomezenou odpovědnost za fyzické poškození osobního hmotného majetku způsobené nedbalostí ze strany společnosti Lenovo.
3. S výjimkou případů, které jsou uvedeny v bodech 1 a 2 výše, nesmí úplná odpovědnost společnosti Lenovo za skutečné škody za každé jedno neplnění v žádném případě překročit 125% částky, kterou jste zaplatili za stroj přímo se vztahující k neplnění.

## **Položky, za které společnost Lenovo neodpovídá**

Kromě skutečností souvisejících s odpovědností uvedenou v bodu 1 výše společnost Lenovo ani její dodavatelé a prodejci za žádných okolností neodpovídají za žádnou z níže uvedených škod, ani když byli o možnosti jejich vzniku předem informováni.

1. ztráta nebo poškození dat;

2. zvláštní, nepřímé nebo následné ztráty; nebo
3. ušlý zisk, ztráta obchodních transakcí, výnosu, dobrého jména nebo předpokládaných úspor.

## SLOVENSKO

**Omezení odpovědnosti:** *Na konec posledního odstavce se přidává následující text:*

Omezení jsou platná v rozsahu, který povolují odstavce §§ 373-386 slovenského obchodního zákoníku.

## JHOAFRICKÁ REPUBLIKA, NAMIBIE, BOTSWANA, LESOTHO A SVAZIJSKO

**Omezení odpovědnosti:** *K tomuto oddílu se přidává následující text:*

Celková odpovědnost společnosti Lenovo vůči Vám za skutečné škody vzniklé ve všech případech neplnění ze strany Lenovo, pokud jde o předmět tohoto Prohlášení o omezené záruce, bude omezena výší částky, kterou jste zaplatili za jednotlivý stroj, jenž je předmětem Vašeho nároku vůči společnosti Lenovo.

## SPOJENÉ KRÁLOVSTVÍ

**Omezení odpovědnosti:** *Podmínky tohoto oddílu v plném rozsahu se nahrazují textem:*

Pro účely tohoto oddílu znamená "neplnění" jakýkoliv čin, prohlášení, opomenutí nebo zanedbání na straně společnosti Lenovo ve spojení nebo ve vztahu k předmětu tohoto Prohlášení o omezené záruce, s ohledem na nějž je společnost Lenovo vůči Vám odpovědná, ať již v rámci závazkového či mimozávazkového vztahu. Určitý počet neplnění, která společně vyústí nebo přispějí ke vzniku v podstatě téže ztráty nebo škody, bude považován za jedno neplnění.

Mohou nastat okolnosti, kdy Vám z důvodu neplnění vznikne nárok na náhradu škody ze strany společnosti Lenovo.

Tento oddíl stanoví rozsah odpovědnosti společnosti Lenovo a Váš výhradní opravný prostředek.

1. Společnost Lenovo akceptuje neomezenou odpovědnost za:
  - a. smrt nebo újmu na zdraví způsobené nedbalostí ze strany společnosti Lenovo; a
  - b. jakékoliv porušení jejich závazků, které stanoví oddíl 12 zákona Sale of Goods Act z roku 1979 nebo oddíl 2 zákona Supply of Goods and Services Act z roku 1982, nebo jakékoliv zákonné úpravy nebo opětovné uzákonění těchto oddílů.
2. Společnost Lenovo akceptuje neomezenou odpovědnost, a to vždy v souladu s níže uvedeným ustanovením **Položky, za které společnost Lenovo neodpovídá**, za fyzické poškození Vašeho osobního hmotného majetku způsobené nedbalostí ze strany společnosti Lenovo.
3. Celková odpovědnost společnosti Lenovo za skutečné škody v případě jednotlivého neplnění nesmí v žádném případě, s výjimkou ustanovení výše uvedených bodů 1 a 2, překročit 125% celkové nákupní ceny nebo poplatků za stroj přímo se vztahující k neplnění.

Toto omezení platí rovněž pro dodavatele a prodejce společností Lenovo a pro poskytovatele servisu. Stanoví maximum, za které jsou společnost Lenovo a tito její dodavatelé, prodejci a poskytovatelé servisu společně odpovědní.

### **Položky, za které společnost Lenovo neodpovídá**

Kromě skutečností souvisejících s odpovědností uvedenou v bodu 1 výše společnost Lenovo ani její dodavatelé a prodejci za žádných okolností neodpovídají za žádnou z níže uvedených škod, ani když byli o možnosti jejich vzniku předem informováni.

1. ztráta nebo poškození dat;
2. zvláštní, nepřímé nebo následné ztráty; nebo
3. ušlý zisk, ztráta obchodních transakcí, výnosu, dobrého jména nebo předpokládaných úspor.

---

## **Část 3 - Informace o záruce**

Tato část 3 uvádí informace týkající se záruky, jež se vztahuje na Váš stroj, včetně záruční doby a typu záručního servisu, který společnost Lenovo poskytuje.

### **Záruční doba**

Záruční doba se může lišit podle země nebo regionu a je uvedena v tabulce níže.

Poznámka: Region zde znamená zvláštní administrativní oblast Číny Hong Kong nebo Macao.

3letá záruční doba na díly a roční záruční doba na práci znamená, že Lenovo poskytuje bezplatný záruční servis pro:

a. díly a práci během prvního roku záruční doby; a

b. pouze na díly na bázi výměny ve druhém a třetím roce záruční doby. Poskytovatel servisu vám vyúčtuje veškerou práci vynaloženou při provádění oprav nebo výměn ve druhém a třetím roce záruční doby.

<b>Typ stroje</b>	<b>Země nebo region nákupu</b>	<b>Záruční doba</b>	<b>Typy záručního servisu</b>
8104	USA, Kanada, Latinská Amerika, Argentina, Evropa, Střední východ, Afrika, Japonsko, Austrálie, Nový Zéland, ČLR (Čína), Bangladéš, Indie, Indonésie, Malajsie, Filipíny, Singapur, Srí Lanka, Vietnam, Brunej, Thajsko, Korea, Čína (Hong Kong S.A.R) a Tchaj-wan	Díly a práce - 3 roky	5

<b>Typ stroje</b>	<b>Země nebo region nákupu</b>	<b>Záruční doba</b>	<b>Typy záručního servisu</b>
8105	USA, Kanada, Latinská Amerika, Argentina, Austrálie, Nový Zéland, Bangladéš, Indie, Indonésie, Malajsie, Filipíny, Singapur, Srí Lanka, Vietnam, Brunej, Thajsko, Korea, ČLR (Čína), Čína (Hong Kong S.A.R) a Tchaj-wan	Díly a práce - 1 rok	5
8106	USA, Kanada, Latinská Amerika, Argentina, Evropa, Střední východ, Afrika, Japonsko, Austrálie, Nový Zéland, ČLR (Čína), Bangladéš, Indie, Indonésie, Malajsie, Filipíny, Singapur, Srí Lanka, Vietnam, Brunej, Thajsko, Korea, Čína (Hong Kong S.A.R) a Tchaj-wan	Díly a práce - 3 roky	5
8107	USA, Kanada, Latinská Amerika, Argentina, Austrálie, Nový Zéland, Bangladéš, Indie, Indonésie, Malajsie, Filipíny, Singapur, Srí Lanka, Vietnam, Brunej, Thajsko, Korea, ČLR (Čína), Čína (Hong Kong S.A.R) a Tchaj-wan	Díly a práce - 3 roky	5
8108	Latinská Amerika, Argentina, Austrálie, Nový Zéland, Bangladéš, Indie, Indonésie, Malajsie, Filipíny, Singapur, Srí Lanka, Vietnam, Brunej, Thajsko, Korea, ČLR (Čína), Čína (Hong Kong S.A.R) a Tchaj-wan	Díly a práce - 1 rok	5
8109	Austrálie a Nový Zéland	Díly a práce - 3 roky	1
	Latinská Amerika	Díly - 3 roky	7
		Práce - 1 rok	
	Bangladéš, Indie, Indonésie, Malajsie, Filipíny, Singapur, Srí Lanka, Vietnam, Brunej, Thajsko, ČLR (Čína), Čína (Hong Kong S.A.R) a Tchaj-wan	Díly - 3 roky	5
		Práce - 1 rok	
Evropa, Střední východ a Afrika	Díly a práce - 1 rok	7	
8117	USA, Kanada, Austrálie, Nový Zéland, Bangladéš, Indie, Indonésie, Malajsie, Filipíny, Singapur, Srí Lanka, Vietnam, Brunej, Thajsko, Korea, ČLR (Čína), Čína (Hong Kong S.A.R) a Tchaj-wan	Díly a práce - 1 rok	5
	Latinská Amerika a Argentina	Díly a práce - 1 rok	7

Typ stroje	Země nebo region nákupu	Záruční doba	Typy záručního servisu
8118	Evropa, Střední východ a Afrika	Díly a práce - 3 roky	5
	Austrálie a Nový Zéland	Díly a práce - 3 roky	1
	Latinská Amerika, Bangladéš, Indie, Indonésie, Malajsie, Filipíny, Singapur, Srí Lanka, Vietnam, Brunej, Thajsko, ČLR (Čína), Čína (Hong Kong S.A.R) a Tchaj-wan	Díly - 3 roky	5
		Práce - 1 rok	
	Japonsko	Díly a práce - 3 roky	6
8119	Austrálie a Nový Zéland	Díly a práce - 3 roky	1
	Latinská Amerika	Díly - 3 roky	7
		Práce - 1 rok	
	Bangladéš, Indie, Indonésie, Malajsie, Filipíny, Singapur, Srí Lanka, Vietnam, Brunej, Thajsko, ČLR (Čína), Čína (Hong Kong S.A.R) a Tchaj-wan	Díly - 3 roky	5
		Práce - 1 rok	
8120	USA, Kanada, Latinská Amerika, Argentina, Evropa, Střední východ, Afrika, Japonsko, Austrálie, Nový Zéland, ČLR (Čína), Bangladéš, Indie, Indonésie, Malajsie, Filipíny, Singapur, Srí Lanka, Vietnam, Brunej, Thajsko, Korea, Čína (Hong Kong S.A.R) a Tchaj-wan	Díly a práce - 4 roky	5
8121	USA, Kanada, Latinská Amerika, Argentina, Evropa, Střední východ, Afrika, Austrálie, Nový Zéland, Bangladéš, Indie, Indonésie, Malajsie, Filipíny, Singapur, Srí Lanka, Vietnam, Brunej, Thajsko, Korea, ČLR (Čína), Čína (Hong Kong S.A.R) a Tchaj-wan	Díly a práce - 3 roky	5

## Typy záručního servisu

Je-li to nutné, poskytovatel servisu provede opravu nebo výměnu v závislosti na typu záručního servisu, který je specifikován pro Váš stroj ve výše uvedené tabulce a jak je popsáno níže. Plánování servisního zásahu bude záviset na čase Vašeho telefonického volání a na dostupnosti náhradních dílů. Servisní úroveň představují cíle v oblasti časové odezvy a nejsou garantovány. Uvedená úroveň záručního servisu nemusí být dostupná na všech místech na světě. Mimo běžnou servisní oblast daného poskytovatele servisu mohou být účtovány dodatečné poplatky. Informace specifické pro určitou zemi a místo vám podá místní zástupce poskytovatele servisu.



## 1. Servis typu CRU (Customer Replaceable Unit)

Lenovo vám dodá díly CRU, abyste je mohli vyměnit. CRU kategorie 1 je snadné instalovat, CRU kategorie 2 vyžadují jisté technické schopnosti a nástroje. Informace o CRU a pokyny k výměně jsou dodávány se strojem a na vyžádání je můžete kdykoliv získat od Lenovo. Můžete požádat poskytovatele servisu, aby vám jednotky CRU nainstaloval bezplatně, v souladu s typem záručního servisu, který se na stroj vztahuje. Lenovo v materiálech dodávaných s náhradní jednotkou CRU specifikuje, zda musí být vadná jednotka CRU vrácena. Je-li vrácení vyžadováno, 1) jsou spolu s náhradní jednotkou CRU zaslány pokyny k vrácení a příslušný přepravní kontejner a 2) v případě, že Lenovo neobdrží vadnou jednotku CRU během 30 dnů od dodání náhradní jednotky CRU, může vám náhradní jednotku CRU naučtovat.

## 2. Servis typu On-site

Poskytovatel servisu buď opraví, nebo vymění vadný stroj u zákazníka, a ověří jeho provoz. Jste povinni zajistit vhodné pracovní místo pro demontáž a opětovnou montáž stroje Lenovo. Toto místo musí být čisté, dobře osvětlené a vhodné pro tento účel. U některých strojů mohou určité typy oprav vyžadovat zaslání stroje do určeného servisního střediska.

## 3. Servis typu Courier nebo Depot \*

Odpojíte vadný stroj a připravíte jej tak, aby si jej mohl poskytovatel služby vyzvednout. Bude vám dodán přepravní kontejner, ve kterém vrátíte Váš stroj do určeného servisního střediska. Váš stroj vyzvedne kurýr a doručí jej do určeného servisního střediska. Po jeho opravě nebo výměně zařídí servisní středisko vrácení stroje. Jste odpovědní za instalaci a ověření stroje.

## 4. Servis typu Customer Carry-In nebo Mail-In

Jste povinni dodat nebo poslat poštou, podle toho, jak určí poskytovatel servisu (vyplaceně, pokud není stanoveno jinak), vhodně zabalený vadný stroj do určeného místa. Po opravě nebo výměně stroje, bude stroj připraven, abyste si jej mohli vyzvednout nebo v případě servisu typu zaslání poštou vám bude vrácen na náklady Lenovo, pokud poskytovatel servisu nestanoví jinak. Jste odpovědní za následnou instalaci a ověření stroje.

## 5. Servis typu CRU a On-site

Tento typ záručního servisu je kombinací servisu typu 1 a typu 2 (viz výše).

## 6. Servis typu CRU a Courier nebo Depot

Tento typ záručního servisu představuje kombinaci typu 1 a typu 3 (viz výše).

## 7. Servis typu CRU a Customer Carry-In nebo Mail-In

Tento typ záručního servisu představuje kombinaci typu 1 a typu 4 (viz výše).

**Pro servis typu 5, 6 a 7 poskytovatel servisu určí, který typ záručního servisu je pro danou opravu vhodný.**

\* Tento typ servisu se v některých zemích nazývá ThinkPad EasyServ nebo EasyServ.

Chcete-li získat záruční servis, kontaktujte poskytovatel servisu. V Kanadě nebo ve Spojených státech volejte na číslo 1-800-IBM-SERV (426-7378). V ostatních zemích použijte telefonní číslo z uvedeného seznamu.

## Celosvětový telefonní seznam

Uvedená telefonní čísla mohou být změněna bez předchozího upozornění. Aktuální telefonní čísla naleznete na adrese <http://www.lenovo.com/support/phone>.

Země nebo region	Telefonní číslo
Afrika	Afrika: +44 (0)1475-555-055 Jižní Afrika: +27-11-3028888 a 0800110756 Střední Afrika: obraťte se na nejbližšího obchodního partnera Lenovo
Argentina	0800-288-5366 (španělština)
Austrálie	131-426 (angličtina)
Belgie	podpora instalace a použití: 02-210-9820 (holandština) podpora instalace a použití: 02-210-9800 (francouzština) záruční servis a podpora: 02-225-3611 (holandština, francouzština)
Bolívie	0800-0189 (španělština)
Brazílie	Obvod Sao Paulo: (11) 3889-8986 mimo obvod Sao Paulo: 0800-701-4815 (brazilská portugalština)
Česká republika	+420-2-7213-1316
Čína	800-810-1818 linka 5070 8610 84981188 linka 5070 (mandarinština)
Čína (zvláštní administrativní oblast Číny Hong Kong)	ThinkPad (technické dotazy): 852-2516-3939 servisní středisko ThinkPad: 852-2825-6580 Komerční počítače ThinkCentre: 8205-0333 Multimediální domácí počítače: 800-938-228 (kantonština, angličtina, mandarinština)
Čína (zvláštní administrativní oblast Číny Makao)	ThinkPad (technické dotazy): 0800-839 ThinkCentre (technické dotazy): 0800-336 (kantonština, angličtina, mandarinština)
Dánsko	podpora instalace a použití: 4520-8200 záruční servis a podpora: 7010-5150 (dánština)
Dominikánská republika	bez poplatku: 1-866-434-2080 (španělština)
Ekvádor	1-800-426911 (španělština)
Estonsko	+386-61-1796-699
Filipíny	1800-1888-1426 (angličtina) 63-2-995-8420 (filipínština)

<b>Země nebo region</b>	<b>Telefonní číslo</b>
Finsko	podpora instalace a použití: 09-459-6960 Záruční servis a podpora: +358-800-1-4260 (finština)
Francie	podpora instalace a použití: 0238-557-450 záruční servis a podpora (hardware): 0810-631-213 záruční servis a podpora (software): 0810-631-020 (francouzština)
Guatemala	1800-624-0051 (španělština)
Honduras	Tegucigalpa: 232-4222 San Pedro Sula: 552-2234 (španělština)
Chile	bezplatně: 1230-020-1130 (španělština)
Chorvatsko	0800-0426
Indie	1800-425-6666 +91-80-2678-8970 (angličtina)
Indonésie	800-140-3555 (angličtina) 62-21-251-2955 (indonéština)
Irsko	podpora instalace a použití: 01-815-9202 záruční servis a podpora: 01-881-1444 (angličtina)
Itálie	podpora instalace a použití: 02-7031-6101 záruční servis a podpora: +39-800-820094 (italština)
Izrael	servisní středisko Givat Shmuel: +972-3-531-3900 servisní středisko Haifa: +972-4-849-4608 (hebrejština, angličtina)
Japonsko	Bez poplatku: 0120-20-5550 mezinárodní hovory: +81-46-266-4716  Na obou výše uvedených číslech uslyšíte výzvu v japonštině. Na telefonickou podporu v angličtině laskavě vyčkejte až po skončení japonských hlasových výzev, kdy se Vám ozve operátor. Požádejte "English support please" a váš hovor bude přeměrován na anglicky mluvícího operátora.  Počítačový software: 0120-558-695 Mezinárodní hovory: +81-44-200-8666 (japonština)
Kanada	Toronto: 416-383-3344 Mimo Toronto: 1-800-565-3344 (angličtina, francouzština)
Kolumbie	01-800-952-0466 (španělština)

<b>Země nebo region</b>	<b>Telefonní číslo</b>
Korea	1588-5801 (korejština)
Kostarika	800-011-1029 (španělština)
Kypr	+357-22-841100
Litva	+386-61-1796-699
Lotyšsko	+386-61-1796-699
Lucembursko	+352-298-977-5063 (francouzština)
Maďarsko	+36-1-382-5720
Malajsie	1800-88-8558 (angličtina, malajština)
Malta	+356-23-4175
Mexiko	01-800-123-1632 (španělština)
Německo	podpora instalace a použití: 07032-15-49201 záruční servis a podpora: 01805-25-35-58 (němčina)
Nikaragua	001-800-220-1830 (španělština)
Nizozemsko	+31-20-514-5770 (holandština)
Norsko	podpora instalace a použití: 6681-1100 záruční servis a podpora: 8152-1550 (norština)
Nový Zéland	0800-733-222 (angličtina)
Panama	001-866-434-2080 (bez poplatku) (španělština)
Peru	0-800-00-966 (španělština)
Polsko	+48-22-878-6999
Portugalsko	+351-21-892-7147 (portugalština)
Rakousko	podpora instalace a použití: 01-24592-5901 záruční servis a podpora: 01-211-454-610 (němčina)
Rumunsko	+4-021-224-4015
Ruská federace	+7-495-940-2000 (ruština)
Řecko	+30-210-680-1700
Salvador	800-6264 (španělština)
Singapur	1800-3172-888 (angličtina, malajština)
Slovensko	+421-2-4954-1217
Slovinsko	+386-1-4796-699
Spojené království	podpora instalace a použití: 01475-555-055 záruční podpora: 08705-500-900 (angličtina)
Spojené státy	1-800-426-7378 (angličtina)

<b>Země nebo region</b>	<b>Telefonní číslo</b>
Srí Lanka	+94-11-2448-442 (angličtina)
Střední východ	+44 (0)1475-555-055
Španělsko	91-714-7983 0901-100-000 (španělština)
Švédsko	podpora instalace a použití: 08-477-4420 záruční servis a podpora: 077-117-1040 (švédština)
Švýcarsko	podpora instalace a použití: 058-333-0900 záruční servis a podpora: 0800-55-54-54 (němčina, francouzština, italština)
Thajsko	1-800-299-229 (thajština)
Tchaj-wan	886-2-8723-9799 0800-000-700 (mandarínština)
Turecko	00800-4463-2041 (turečtina)
Uruguay	000-411-005-6649 (španělština)
Venezuela	0-800-100-5722 (španělština)
Vietnam	severní oblast a Hanoj: 84-4-843-6675 jižní oblast a Ho Či Minovo město: 84-8-829-5160 (angličtina, vietnamština)

## **Záruční dodatek pro Mexiko**

Tento dodatek je považován za součást Prohlášení o omezené záruce společnosti Lenovo a je platný pouze a výlučně v případě produktů distribuovaných a prodávaných na území Spojených států mexických. V případě rozporů platí podmínky uvedené v tomto dodatku.

Na všechny softwarové programy předem instalované do zařízení se poskytuje záruka na instalační závady v délce pouze třiceti (30) dní od data nákupu. Společnost Lenovo nenese odpovědnost za informace obsažené v těchto softwarových programech anebo v jakýchkoliv dalších programech, které jste nainstalovali Vy nebo které byly nainstalovány po zakoupení produktu.

Služby nekalkulované v rámci záruky se budou fakturovat konečnému uživateli, a to před autorizací.

V případě požadované záruční opravy volejte středisko zákaznické podpory 001-866-434-2080, kde obdržíte kontakt na nejbližší autorizované servisní středisko. Pokud ve Vašem městě, Vašem sídle nebo v okruhu 70 km od nich neexistuje žádné autorizované servisní středisko, jsou součástí záruky přiměřené poplatky za dopravu

produktu do nejbližšího autorizovaného servisního střediska. Kontaktujte prosím telefonicky Vaše nejbližší autorizované servisní středisko, kde získáte potřebné souhlasy nebo informace týkající se zaslání produktu a příslušnou adresu, kam má být produkt doručen.

Seznam autorizovaných servisních středisek naleznete na webových stránkách:

<http://www.lenovo.com/mx/es/servicios>

**Výroba:**

**SCI Systems de México, S.A. de C.V.**  
**Av. De la Solidaridad Iberoamericana No. 7020**  
**Col. Club de Golf Atlas**  
**El Salto, Jalisco, México**  
**C.P. 45680,**  
**Tel. 01-800-3676900**

**Prodej a marketing:**

**Lenovo de México, Comercialización y**  
**Servicios, S. A. de C. V.**  
**Alfonso Nápoles Gándara No 3111**  
**Parque Corporativo de Peña Blanca**  
**Delegación Álvaro Obregón**  
**México, D.F., México**  
**C.P. 01210,**  
**Tel. 01-800-00-325-00**

---

## Dodatek C. Jednotky CRU (Customer Replacement Units)

Pokyny pro výměnu dílů CRU podle typu stroje najdete v jednom z referenčních materiálů v níže uvedených přehledech.

**Poznámka: Používejte pouze díly dodané Lenovo.**

8104, 8105, 8106, 8107, 8108, 8109, 8117, 8118, 8119, 8120, 8121			
	Úvodní příručka	Uživatelská příručka (User Guide)	Hardware Replacement Guide
<b>CRU úrovně 1</b>			
klávesnice	X		X
Myš	X		X
jednotka pevného disku		X	X
Paměť		X	X
Karty adaptéru		X	X
Reproduktor	X		X
Optické			X
Disketová jednotka		X	X
<b>CRU úrovně 2</b>			
Základní deska			X
Napájecí zdroj			X
Systémové ventilátory			X

Pokud nemáte přístup k této nápovědě nebo se vám nedaří jednotku CRU vyměnit, můžete použít další možnosti podpory:

- Ve složce Online Books na vašem počítači je k dispozici příručka Hardware Replacement Guide. Klepněte na **Všechny programy -> Online Books**, kde příručku Hardware Replacement Guide najdete.
- Publikace Online Hardware Replacement je také dostupná na webových stránkách podpory Lenovo na adrese <http://www.lenovo.com/think/support>. Budete muset zadat informace o typu vašeho stroje a mezi publikacemi vyhledat příslušnou publikaci Hardware Replacement Guide.





---

## Dodatek D. Upozornění

Společnost Lenovo nemusí ve všech zemích nabízet produkty, služby a funkce popsané v tomto dokumentu. Informace o produktech a službách, které jsou momentálně ve Vaší zemi dostupné, můžete získat od zástupce společnosti Lenovo pro Vaši oblast. Žádný z odkazů na produkty, programové vybavení nebo služby společnosti Lenovo neznamená, ani z něj nelze vyvozovat, že smí být použit pouze uvedený produkt, program nebo služba Lenovo. Použit lze jakýkoli funkčně ekvivalentní produkt, program či službu neporušující práva Lenovo k duševnímu vlastnictví. Za vyhodnocení a ověření činnosti libovolného produktu, programu či služby jiného výrobce než Lenovo však odpovídá uživatel.

Společnost Lenovo může mít patenty nebo podané žádosti o patent, které zahrnují předmět tohoto dokumentu. Vlastnictví tohoto dokumentu Vám nedává žádná práva k těmto patentům. Písemné dotazy ohledně licencí můžete zaslat na adresu:

*Lenovo (United States), Inc.  
500 Park Offices Drive, Hwy. 54  
Research Triangle Park, NC 27709  
USA*

*Upozornění: Lenovo Director of Licensing*

LENOVO GROUP LTD. POSKYTUJE TUTO PUBLIKACI "JAK JE" (AS IS), BEZ JAKÝCHKOLIV ZÁRUK, VYJÁDŘENÝCH NEBO ODVOZENÝCH, VČETNĚ, BEZ OMEZENÍ, ODVOZENÉ ZÁRUKY NEPORUŠOVÁNÍ PRÁV TŘETÍCH STRAN, ZÁRUKY PRODEJNOSTI NEBO VHODNOSTI PRO URČITÝ ÚČEL. Právní řády některých zemí nepřípouštějí vyloučení vyjádřených nebo odvozených záruk v určitých transakcích, a proto se na Vás výše uvedené omezení nemusí vztahovat.

Tato publikace může obsahovat technické nepřesnosti nebo typografické chyby. Informace zde uvedené jsou pravidelně aktualizovány a v nových vydáních této publikace již budou tyto změny zahrnuty. Společnost Lenovo má právo kdykoliv bez upozornění zdokonalovat nebo měnit produkty a programy popsané v této publikaci.

Produkty popsané v tomto dokumentu nejsou určeny pro použití v implantátech nebo jiných aplikacích pro podporu života, kde by selhání mohlo způsobit úraz nebo usmrcení osob. Údaje obsažené v tomto dokumentu neovlivňují a nemění specifikace produktů Lenovo nebo záruky, které jsou k nim poskytovány. Nic v tomto dokumentu nevyjadřuje vyjádřené nebo odvozené licence nebo odškodnění podle práv na duševní vlastnictví Lenovo nebo třetích stran. Všechny informace v tomto dokumentu byly získány ve specifických prostředích a jsou uváděny jako příklady. Výsledky získané v jiných prostředích se mohou lišit.

Společnost Lenovo může používat nebo distribuovat libovolné informace, které jí poskytnete, podle vlastního uvážení, aniž by jí tím vznikl jakýkoliv závazek vůči Vám.

Jakékoliv odkazy v této publikaci na webové stránky jiných společností než Lenovo jsou poskytovány pouze pro pohodlí uživatele a nemohou být žádným způsobem vykládány jako doporučení těchto webových stránek. Materiály obsažené na těchto webových stránkách nejsou součástí materiálů tohoto produktu společnosti Lenovo a mohou být používány pouze na Vaše vlastní riziko.

Veškeré údaje o výkonu, které jsou na v tomto dokumentu uvedeny, byly stanoveny v řízeném prostředí. Výsledky získané v jiném operačním prostředí se proto mohou výrazně lišit. Některá měření mohla být prováděna v systémech na úrovni vývoje a v těchto případech nelze zaručit, že tato měření budou stejná ve všeobecně dostupných systémech. Kromě toho mohla být některá měření odhadnuta prostřednictvím extrapolace. Skutečné výsledky se mohou lišit. Uživatelé tohoto dokumentu by si měli ověřit použitelnost dat pro svoje specifické prostředí.

---

## Upozornění na televizní výstup

Následující upozornění se vztahuje na modely, které mají z výroby instalován televizní výstup.

Tento produkt v sobě obsahuje technologii chráněnou autorským právem. Technologie je chráněna U.S. patenty a právy vztahujícími se k duševnímu vlastnictví, jejichž vlastníkem je Macrovision Corporation a další oprávnění vlastníci. Použití této chráněné technologie musí být autorizováno společností Macrovision Corporation a je určeno pouze pro domácí a další omezené použití, pokud není společností Macrovision Corporation určeno jinak. Reverzní engineering a dekódování je zakázáno.

---

## Ochranné známky

Následující názvy jsou ochrannými známkami společnosti Lenovo ve Spojených státech a případně v dalších jiných zemích:

- Lenovo
- Rescue and Recovery
- ThinkCentre
- ThinkPad

Následující názvy jsou ochrannými známkami společnosti International Business Machines Corporation ve Spojených státech a případně v dalších jiných zemích:

- 1-2-3
- Approach
- Domino
- Freelance Graphics
- IBM
- Lotus
- Lotus FastSite
- Lotus Notes
- Lotus Organizer

Notes  
Passport Advantage  
SmartSuite  
Word Pro

Microsoft, Windows a logo Windows jsou ochranné známky společnosti Microsoft Corporation ve Spojených státech a případně v dalších jiných zemích.

Další názvy společností, produktů nebo služeb mohou být ochranné známky nebo servisní známky jiných stran.

---

## Upozornění na elektronické vyzářování

Následující odstavec se týká strojů typu 8104, 8105, 8106, 8107, 8108, 8109, 8117, 8118, 8119, 8120 a 8121.

## Prohlášení o shodě s FCC (Federal Communications Commission)

Toto zařízení bylo testováno a vyhovuje limitům pro digitální zařízení třídy B dle směrnic FCC, část 15. Tyto limity byly stanoveny tak, aby poskytovaly dostatečnou ochranu proti škodlivému rušení instalací v obytných oblastech. Toto zařízení vytváří, používá a může vysílat vysokofrekvenční vlny, a pokud není instalováno a používáno v souladu s instrukcemi, může způsobit škodlivé rušení rádiových komunikací. Není ale vyloučen výskyt rušení v některých jednotlivých instalacích. Pokud zařízení ruší rozhlasový nebo televizní příjem, což lze ověřit zapnutím a vypnutím zařízení, měl by se uživatel pokusit o nápravu následujícími postupy:

- Přesměrovat nebo přemístit přijímací anténu.
- Zvětšit vzdálenost mezi zařízením a přijímačem.
- Zapojit zařízení do jiného zásuvkového okruhu, než je připojen přijímač.
- Požádat o pomoc autorizovaného prodejce nebo pracovníky servisu.

Společnost Lenovo nezodpovídá za rušení rozhlasu ani televize způsobené použitím jiných kabelů nebo konektorů než se doporučuje nebo neoprávněnými změnami či modifikacemi tohoto zařízení. Neoprávněné změny nebo úpravy by mohly mít za následek zrušení platnosti oprávnění uživatele k provozování zařízení.

Toto zařízení je v souladu se směrnicemi FCC, část 15. Provoz je podmíněn splněním dvou následujících podmínek: (1) toto zařízení nezpůsobí škodlivé rušení a (2) musí být odolné proti jakémukoliv rušení, včetně rušení, které může způsobit nežádoucí funkci zařízení.

Odpovědná strana:

Lenovo (United States) Inc.  
One Manhattanville Road  
Purchase, New York 10577

Telefon: (919) 254-0532

**FC** Tested To Comply  
With FCC Standards  
FOR HOME OR OFFICE USE

## Průmyslová vyhláška Kanady o shodě s emisní třídou B

Tento digitální přístroj třídy B je ve shodě s kanadskou vyhláškou ICES-003.

## Prohlášení o shodě se směrnicemi EU o elektromagnetické kompatibilitě

Tento výrobek odpovídá požadavkům na ochranu podle směrnice EU číslo 89/336/EEC o sblížení zákonů členských zemí týkajících se elektromagnetické kompatibility. Lenovo nemůže přijmout zodpovědnost za jakákoliv selhání zajištění bezpečnostních požadavků vyplývající z nedoporučených úprav tohoto produktu, včetně jeho použití s kartami od jiného výrobce než Lenovo.

Toto zařízení bylo testováno a vyhovuje limitům pro digitální zařízení třídy B dle standardu CISPR 22/European Standard EN 55022. Limity třídy B byly odvozeny pro domácí prostředí, aby byla zajištěna dostatečná ochrana proti rušení licencovaných komunikačních zařízení.

## Korejské prohlášení pro zařízení třídy B

이 기기는 가정용으로 전자파 적합등록을 한 기기로서  
주거지역에서는 물론 모든 지역에서 사용할 수 있습니다.

## Japonské prohlášení pro zařízení třídy B

この装置は、情報処理装置等電波障害自主規制協議会（VCCI）の基準に基づくクラスB情報技術装置です。この装置は、家庭環境で使用することを目的としていますが、この装置がラジオやテレビジョン受信機に近接して使用されると、受信障害を引き起こすことがあります。  
取扱説明書に従って正しい取り扱いをして下さい。

## Japonské prohlášení o shodě pro produkty používající proud menší nebo rovný 20 A na fázi

高調波電流規格 JIS C 61000-3-2 適合品

## Informace o službách k produktům společnosti Lenovo pro Tchaj-wan

台灣 Lenovo 產品服務資訊如下：  
荷蘭商思惟電腦產品股份有限公司台灣分公司  
台北市信義區信義路五段七號十九樓之一  
服務電話：0800-000-700

### Požadavky FCC (Federal Communications Commission) a telekomunikačních společností

1. Tento přístroj je v souladu s částí 68 směrnic FCC. Toto zařízení je opatřeno štítkem, který mimo jiné obsahuje registrační číslo FCC, číslo USOC a číslo REN (Ringer Equivalency Number) pro toto zařízení. V případě potřeby poskytněte tyto údaje telekomunikační společnosti.

**Poznámka:** Je-li toto zařízení interní modem, je součástí dodávky také druhý štítek s číslem registrace FCC. Tento štítek můžete připevnit na kryt počítače, kde je tento modem instalován, případně na externí zařízení DAA. Tento štítek umístěte na snadno přístupné místo, abyste mohli informace na něm uvedené snadno sdělit telekomunikační společnosti.

2. Číslo REN slouží k určení počtu zařízení, která můžete připojit ke své telefonní lince, aniž by to mělo vliv na vyzvánění těchto zařízení při příchozím hovoru. Ve většině oblastí (ale ne ve všech) by součet čísel REN všech připojených zařízení neměl překročit hodnotu pět (5). Chcete-li se ujistit, kolik zařízení můžete připojit ke své telefonní lince v závislosti na hodnotách REN, zavolejte své telekomunikační společnosti a zeptejte se na maximální hodnotu REN pro oblast, ve které se nacházíte.
3. Pokud by zařízení bylo příčinou poruch v telekomunikační síti, může telekomunikační společnost dočasně přerušit vaše připojení. Je-li to možné, budete na tuto možnost předem upozorněni; pokud není upozornění předem možné, budete upozorněni co nejdříve. Budete poučeni o svých právech vznést stížnost k úřadu FCC.
4. Vaše telekomunikační společnost může ve svých zařízeních, prostředcích, akcích nebo postupech provést takové změny, které ovlivní řádnou funkci vašeho zařízení. V takovém případě budete předem upozorněni, abyste mohli zajistit nepřerušovaný provoz.

5. Pokud byste s tímto produktem měli jakékoliv problémy, spojte se s autorizovaným prodejcem nebo se obraťte na středisko Customer Support Center. V USA volejte na číslo **1-800-426-7378**. V Kanadě volejte na číslo **1-800-565-3344**. Možná budete muset předložit doklad o koupi.

Telekomunikační společnost vás může požádat o odpojení tohoto zařízení od telekomunikační sítě až do doby, kdy bude problém vyřešen, nebo dokud se neujistíte, že zařízení nevykazuje žádné vady.

6. Provádění oprav zákazníkem není přípustné. Pokud při provozu zařízení dochází k problémům, spojte se s autorizovaným prodejcem nebo si přečtěte informace v části Diagnostika v této publikaci.
7. Toto zařízení nesmí být používáno prostřednictvím mincovních automatů provozovaných telekomunikační společností. Připojení ke skupinové účastnické lince podléhá státem určeným tarifům. Informace získáte u zástupce státní správy nebo společnosti.
8. Při žádosti o službu síťového rozhraní (NI) od místní telekomunikační společnosti požadujte uspořádání USOC RJ11C.

---

## **Certifikační štítek kanadského komunikačního úřadu (Canadian Department of Communications)**

**POZNÁMKA:** Štítek kanadského komunikačního úřadu označuje certifikované zařízení. Tento certifikát znamená, že zařízení splňuje stanovené ochranné, provozní a bezpečnostní požadavky pro telekomunikační síť, jak jsou specifikovány v dokumentech s technickými požadavky na koncová zařízení. Úřad nezaručuje, že toto zařízení bude pracovat ke spokojenosti zákazníka.

Před instalací tohoto zařízení by se měl uživatel ujistit, že je možné zařízení připojit k prostředkům místní telekomunikační společnosti. Zařízení je také nutné instalovat přípustnou metodou připojení. Zákazník si musí být v takových případech vědom toho, že shoda s výše uvedenými podmínkami nezaručuje omezení některých rozšířených služeb. Opravy certifikovaných zařízení by měly být koordinovány zástupcem určeným dodavatelem. Libovolné změny a úpravy provedené uživatelem, stejně jako chybná funkce zařízení, mohou vést telekomunikační společnost k vyslovení požadavku na odpojení tohoto zařízení.

Uživatelé by se měli ve vlastním zájmu přesvědčit, že uzemnění elektrické sítě, telefonních linek a kovový vodovodní rozvod jsou spolu propojeny. Tento předpoklad může být zvláště důležitý ve venkovských oblastech.

**Upozornění:** Uživatelé by se neměli sami pokoušet o provedení takového propojení, ale měli by kontaktovat příslušný inspekční úřad, případně elektrotechnika.

**POZNÁMKA:** Číslo REN (Ringer Equivalence Number) přiřazené každému koncovému zařízení pomáhá určit maximální počet koncových zařízení, které lze připojit

k telekomunikačnímu rozhraní. Na telekomunikační rozhraní smí být napojen libovolný počet zařízení, ale součet čísel REN všech připojených zařízení nesmí překročit hodnotu 5.

---

## Poznámka k napájecí šňůře

Lenovo v zájmu vaší bezpečnosti poskytuje k tomuto výrobku napájecí šňůru, která splňuje elektrické požadavky platné ve vaší zemi. Tuto napájecí šňůru zapojte do řádně zapojené zásuvky (s ochranným kolíkem). Zamezte tím nebezpečí úrazu elektrickým proudem.

Napájecí šňůry, které dodává Lenovo na území USA a Kanady, jsou uvedeny na seznamu UL (Underwriter's Laboratories) a odpovídají standardům CSA (Canadian Standards Association).

Jednotky, které mají pracovat na 115 voltech: Použijte napájecí šňůru, která je uvedena v seznamu UL, odpovídá standardu CSA a skládá se z trojžilového kabelu alespoň 18 AWG typu SVT nebo SJT o maximální délce 15 stop a ze zástrčky pro zásuvky s ochranným kolíkem na 15 ampérů, 125 voltů.

Jednotky, které mají pracovat na 230 voltech (použití v USA): Použijte sadu kabelů, která je uvedena v seznamu UL, odpovídá standardu CSA a skládá se z trojžilového kabelu alespoň 18 AWG typu SVT nebo SJT o maximální délce 15 stop a ze zástrčky pro zásuvky s ochranným kolíkem na 15 ampérů, 250 voltů.

Jednotky, které mají pracovat na 230 voltech (mimo USA): Použijte napájecí šňůru se zástrčkou pro zásuvky s ochranným kolíkem. Napájecí šňůry musí splňovat bezpečnostní požadavky země, v níž bude zařízení instalováno.

Napájecí šňůry, které dodává Lenovo pro jednotlivé země nebo regiony, jsou obvykle k dispozici pouze v těchto zemích nebo regionech.

Pro zařízení, která mají být provozována v Německu: Napájecí šňůry musí být schváleny pro bezpečný provoz. V Německu je to typ H05VV-F, 3G, 0.75 mm<sup>2</sup> nebo vyšší. V ostatních zemích použijte odpovídající vyhovující typy.

Pro zařízení, která mají být provozována v Dánsku: Použijte napájecí šňůru se zástrčkou pro zásuvky s ochranným kolíkem. Napájecí šňůry musí splňovat bezpečnostní požadavky země, v níž bude zařízení instalováno.

Pro zařízení, která mají být provozována v Norsku, Švédsku nebo Finsku: Použijte napájecí šňůru se zástrčkou se dvěma kolíky. Napájecí šňůry musí splňovat bezpečnostní požadavky země, v níž bude zařízení instalováno.

Číslo položky napájecí šňůry	Použití v následujících zemích a regionech
39M5080	Antigua a Barbuda, Aruba, Bahamy, Barbados, Belize, Bermudy, Bolívie, ostrov Caicos, Dominikánská Republika, Ekvádor, Filipíny, Guam, Guatemala, Haiti, Honduras, Jamajka, Kajmanské ostrovy, Kanada, Kolumbie, Kostarika, Kuba, Mexiko, Mikronésie (federativní státy), Nikaragua, Nizozemské Antily, Panama, Peru, Salvador, Saúdská Arábie, Thajsko, Tchaj-wan, USA, Venezuela
39M5122	Afgánistán, Albánie, Alžírsko, Andorra, Angola, Arménie, Ázerbajdžán, Belgie, Benin, Bělorusko, Bosna a Hercegovina, Bulharsko, Burkina Faso, Burundi, Čad, Česká Republika, Džibuti, Egypt, Eritrea, Estonsko, Etiopie, Finsko, Francie, Francouzská Guyana, Francouzská Polynésie, Gabon, Gruzie, Guadeloupe, Guinea, Guinea-Bissau, Horní Volta, Chorvatsko, Maďarsko, Indonésie, Írán, Island, Jugoslávie (federativní republika), Kambodža, Kamerun, Kapverdy, Kazachstán, Komory, Kongo (demokratická republika), Kongo (republika), Kyrgyzstán, Laos (lidově demokratická republika), Libanon, Litva, Lotyšsko, Lucembursko, Madagaskar, Makedonie (bývalá jugoslávská republika), Malí, Maroko, Martinik, Mauretánie, Mauricius, Mayotte, Moldávie (republika), Monako, Mongolsko, Mozambik, Německo, Niger, Nizozemsko, Norsko, Nová Kaledonie, Pobřeží Slonoviny, Polsko, Portugalsko, Rakousko, Reunion, Rovnicková Guinea, Rumunsko, Rusko, Rwanda, Řecko, Saúdská Arábie, Senegal, Srbsko, Slovensko, Slovinsko (republika), Somálsko, Středoafriká republika, Surinam, Svätý Tomáš a Princův ostrov, Sýrie, Španělsko, Švédsko, Tádžikistán, Tahiti, Togo, Tunis, Turecko, Turkmenistán, Ukrajina, Uzbekistán, Vanuatu, Vietnam, Wallis a Futuna, Zaire
39M5129	Dánsko
39M5157	Lichtenštejnsko, Švýcarsko
39M5171	Izrael
39M5164	Chile, Itálie, Libye
39M5143	Bangladéš, Jihoafrická Republika, Lesotho, Macao S.A.R. Čína, Maledívy, Namíbie, Nepál, Pákistán, Samoa, Srí Lanka, Svazijsko, Uganda
39M5150	Abu Dhabi, Austrálie, Bahrajn, Botswana, Brunej, Dominika, Gambie, Ghana, Grenada, Guyana, Fidži, Hong Kong zvláštní administrativní oblast Číny, Irák, Irsko, Jemen, Jordán, Katar, Keňa, Kiribati, Kuvajt, Kypr, Libérie, Malajsie, Malawi, Malta, Myanmar (Barma), Nigérie, Nauru, Normanské ostrovy, Nový Zéland, Omán, Papua-Nová Guinea, Seychelly, Singapur, Súdán, Svatá Lucie, Sierra Leone, Spojené Arabské Emiráty (Dubai), Svätý Kryštof a Nevis, Svätý Vincenc a Grenadiny, Tanzánie (sjednocená republika), Trinidad a Tobago, Spojené království, Zambie, Zimbabwe
39M5212	Korea (lidově demokratická republika), Korea (republika)
39M5193	Japonsko
39M5004	Indie
39M5205	Čína
39M5232	Brazílie



Číslo položky napájecí šňůry	Použití v následujících zemích a regionech
39M5067	Argentina, Paraguay, Uruguay

## Upozornění ke kabelům a šňůrám z PVC

**VAROVÁNÍ:** Dotýkání se kabelu dodaného s tímto produktem a kabelů od příslušnosti k tomuto produktu vás vystavuje působení olova - chemikálie, která dle předpisů státu Kalifornie způsobuje rakovinu, poškození plodu a jiné vývojové vady. *Po manipulaci si umyjte ruce.*

## Upozornění týkající se likvidace odpadních elektrických a elektronických zařízení (OEEZ)

Společnost Lenovo vyzývá vlastníky počítačových zařízení, aby tato zařízení na konci jejich životnosti zodpovědně recyklovali. Společnost Lenovo nabízí celou řadu programů a služeb, které vlastníkům pomáhají při recyklaci počítačových produktů. Informace o nabídkách recyklování produktů naleznete na webové stránce společnosti Lenovo na adrese:

<http://www.pc.ibm.com/ww/lenovo/about/environment/>.

## Prohlášení týkající se likvidace odpadních elektrických a elektronických zařízení v Evropské unii

Značka OEEZ (odpadní elektrická a elektronická zařízení; Waste Electrical and Electronic Equipment - WEEE) se týká pouze zemí Evropské Unie (EU) a Norska. Zařízení jsou označena v souladu s evropskou směrnicí 2002/96/EC, která se týká likvidace starých elektrických a elektronických zařízení (OEEZ). Směrnice určuje pravidla pro vrácení a recyklaci použitých zařízení, která jsou platná v Evropské Unii. Tímto štítkem se označují různá zařízení. Označuje, že produkt nesmí být vyhozen do běžného odpadu, ale po skončení životnosti vrácen podle této směrnice.

Uživatelé takovýchto zařízení označených značkou OEEZ podle dodatku IV směrnice OEEZ nesmí na konci životnosti vyhodit zařízení jako netříděný odpad, ale musí použít dostupnou sběrnou síť, aby bylo zařízení recyklováno a aby byly minimalizovány možné dopady zařízení na prostředí a zdraví lidí (zařízení může obsahovat nebezpečné látky). Další informace o značce OEEZ (WEEE) naleznete na webové stránce:

<http://www.lenovo.com/lenovo/environment>.

---

## Japonské prohlášení o recyklaci

### **Sběr a recyklace nepoužívaných počítačů a monitorů od společnosti Lenovo**

Jestliže jste zaměstnanec firmy a potřebujete zlikvidovat počítač nebo monitor od společnosti Lenovo, který je majetkem firmy, musíte to provést podle Zákona o podpoře efektivního využití zdrojů. Počítače a monitory jsou považovány za průmyslový odpad a měly by být správně zlikvidovány firmou na likvidaci průmyslového odpadu, která má schválení místních úřadů. Podle Zákona o podpoře efektivního využití zdrojů poskytuje společnost Lenovo Japonsko službu sběru, opětovného využití a recyklace nepoužívaných počítačů, a to prostřednictvím Oddělení služeb sběru a recyklace počítačů. Podrobnosti naleznete na webových stránkách společnosti Lenovo na adrese [www.ibm.com/jp/pc/service/recycle/pcrecycle/](http://www.ibm.com/jp/pc/service/recycle/pcrecycle/)

V souladu se Zákonem o podpoře efektivního využití zdrojů začal výrobce použité počítače a monitory sbírat z domácností 1. října 2003. Pro počítače používané v domácnostech a prodané po 1. říjnu 2003 je tato služba bezplatná. Podrobnosti naleznete na webových stránkách společnosti Lenovo na adrese [www.ibm.com/jp/pc/service/recycle/personal/](http://www.ibm.com/jp/pc/service/recycle/personal/).

### **Likvidace počítačových součástí od společnosti Lenovo**

Některé počítačové produkty od společnosti Lenovo prodávané v Japonsku mohou být vybaveny součástmi, které obsahují těžké kovy a další ekologicky citlivé látky. Chcete-li správně zlikvidovat nepoužívané součásti, jako je například deska s tištěnými obvody nebo disková jednotka, použijte výše uvedené postupy sběru a recyklace nepoužívaných počítačů a monitorů.

### **Likvidace nepoužívaných lithiových baterií z počítačů od společnosti Lenovo**

Na základní desce počítače od společnosti Lenovo je instalována lithiová baterie ve tvaru knoflíku, která poskytuje napájení hodinám počítače v době, kdy je počítač odpojen od hlavního zdroje napájení. Jestliže ji chcete vyměnit za novou, obraťte se na prodejce počítače nebo požádejte o servisní zásah od společnosti Lenovo. Jestliže jste si baterii vyměnili sami a chcete starou lithiovou baterii zlikvidovat, zaizolujte ji izolepou, kontaktujte prodejce a postupujte podle jeho pokynů. Jestliže počítač od společnosti Lenovo používáte doma a chcete baterii vyhodit, musíte dodržet místní nařízení a předpisy.



# ThinkCentre

Číslo položky: 39J6041

Vytištěno v Dánsku společností IBM Danmark A/S.

(1P) P/N: 39J6041

