

## Referência Rápida

### *Conteúdo*

- **Informações Importantes sobre Segurança**
- **Garantia e outros Avisos**
- **Configuração do Computador**
- **Recuperação do Software**
- **Resolução de Problemas e Diagnósticos**
- **Ajuda e Serviço**



**ThinkCentre**

# Referência Rápida

**Nota**

Antes de utilizar estas informações e o produto suportado por elas, certifique-se de ler o seguinte:

- “Informações Importantes sobre Segurança” na página v
- Apêndice B, “Declaração de Garantia Limitada da Lenovo”, na página 41
- Apêndice D, “Avisos”, na página 77

Segunda Edição (Maio de 2005)

© Copyright Lenovo 2005.

Portions © Copyright International Business Machines Corporation 2005.

Todos os direitos reservados.

---

# Índice

<b>Informações Importantes sobre Segurança</b> . . . . .	<b>v</b>
Condições que Exigem Ação Imediata . . . . .	v
Diretrizes Gerais de Segurança . . . . .	vi
Informações Adicionais sobre Segurança . . . . .	xi
Aviso Sobre a Bateria de Lítio . . . . .	xii
Informações Sobre Segurança do Modem . . . . .	xiii
Instrução de Conformidade do Laser . . . . .	xiii
Informações sobre a Fonte de Alimentação. . . . .	xiv
<b>Ajuda Adicional</b> . . . . .	<b>xv</b>
<b>Capítulo 1. Organizando seu Espaço de Trabalho</b> . . . . .	<b>1</b>
Conforto. . . . .	1
<b>Capítulo 2. Configurando o Computador</b> . . . . .	<b>3</b>
Ativando a Energia . . . . .	8
Concluindo a Instalação de Software . . . . .	8
Realizando Tarefas Importantes . . . . .	9
Atualizando o Sistema Operacional. . . . .	9
Instalando Outros Sistemas Operacionais . . . . .	9
Atualizando o Software de Antivírus . . . . .	10
Iniciando o Setup Utility . . . . .	10
Desligando o Computador . . . . .	10
Gravando Informações no seu Computador . . . . .	10
<b>Capítulo 3. Recuperando Software</b> . . . . .	<b>13</b>
Criando e Utilizando Discos de Recuperação do Produto . . . . .	13
Backup e Recuperação. . . . .	15
Utilizando o Espaço de Trabalho do Rescue and Recovery. . . . .	16
Solucionando Problemas de Recuperação . . . . .	17
Criando e Utilizando a Mídia de Resgate . . . . .	18
Criando e Utilizando um Disquete de Reparo de Recuperação . . . . .	19
Recuperando ou Instalando Drivers de Dispositivos. . . . .	20
Definindo um Dispositivo de Resgate na Sequência de Inicialização . . . . .	21
<b>Capítulo 4. Obtendo Informações, Ajuda e Serviços.</b> . . . . .	<b>23</b>
Obtendo Informações . . . . .	23
Obtendo Ajuda e Serviços . . . . .	23
Adquirindo Serviços Adicionais . . . . .	25
<b>Capítulo 5. Resolução de Problemas e Diagnósticos</b> . . . . .	<b>27</b>
Resolução de Problemas Básica . . . . .	27

LEDs de Diagnóstico da Fonte de Alimentação e da Placa-mãe . . . . .	29
PC Doctor for DOS Diagnostics. . . . .	29
Códigos de Erro . . . . .	31
Códigos de Sinal Sonoro do POST. . . . .	34
<b>Apêndice A. Oferta de Software IBM Lotus . . . . .</b>	<b>37</b>
<b>Apêndice B. Declaração de Garantia Limitada da Lenovo . . . . .</b>	<b>41</b>
Parte 1 - Termos Gerais . . . . .	41
Parte 2 - Termos Exclusivos do País . . . . .	45
Parte 3 - Informações sobre Garantia . . . . .	59
Suplemento da garantia para o México . . . . .	72
<b>Apêndice C. CRUs (Customer Replacement Units) . . . . .</b>	<b>75</b>
<b>Apêndice D. Avisos . . . . .</b>	<b>77</b>
Aviso de Saída de Televisão . . . . .	78
Marcas Comerciais . . . . .	78
Avisos sobre Emissão Eletrônica . . . . .	79
Aviso sobre Cabo de Alimentação . . . . .	83
Aviso sobre Cabos PVC (Cloreto de Polivinil) . . . . .	85

---

## Informações Importantes sobre Segurança

### Nota

Leia primeiramente as informações importantes sobre segurança.

Essas informações podem ajudá-lo a utilizar o seu computador pessoal ThinkCentre® ou ThinkPad® com segurança. Siga e retenha todas as informações fornecidas com seu computador. As informações neste documento não alteram os termos do acordo de compra ou do Contrato Lenovo™ de Garantia Limitada.

A segurança do cliente é um fator importante. Nossos produtos são desenvolvidos para servir com segurança e eficiência. No entanto, computadores pessoais são dispositivos eletrônicos. Cabos de alimentação, adaptadores de alimentação e outros recursos podem criar riscos potenciais de segurança, podendo resultar em danos físicos ou à propriedade, especialmente se mal utilizados. Para reduzir esses riscos, siga as instruções fornecidas com seu produto, observe todos os avisos sobre o produto, nas instruções de operação, e leia atentamente as informações incluídas neste documento. Seguindo atentamente as informações contidas nesse documento e fornecidas com seu produto, você pode ajudar a proteger-se contra riscos e criar um ambiente de trabalho mais seguro no computador.

**Nota:** Estas informações incluem referências a adaptadores de alimentação e baterias. Além dos computadores pessoais móveis, alguns produtos (como alto-falantes ou monitores) são fornecidos com adaptadores de alimentação externos. Se você possui tais produtos, essas informações se aplicarão a seu produto. Além disso, seu computador pode conter uma bateria interna do tamanho de uma moeda que fornece energia ao clock do sistema, mesmo quando a máquina está desconectada, portanto, as informações sobre segurança de baterias aplicam-se a todos os computadores.

---

## Condições que Exigem Ação Imediata

**Os produtos podem ser danificados em decorrência de uso impróprio ou negligência. Alguns danos ao produto são tão sérios que impedem seu uso novamente até a inspeção e, se necessário, reparo por um representante autorizado.**

**Como ocorre com qualquer dispositivo eletrônico, observe-o atentamente quando for ligado. Raramente, você notará um odor ou verá eliminação de fumaça ou faíscas saindo de sua máquina. Ou você pode ouvir sons do tipo estouro, quebra ou assobio. Essas condições podem simplesmente significar**

que um componente eletrônico interno falhou de maneira segura e controlada. Por outro lado, podem indicar um problema de segurança potencial. Contudo, não se arrisque ou tente diagnosticar a situação sozinho.

Inspeção seu computador e seus componentes com frequência para verificar sinais de danos, desgaste ou perigo. Em caso de alguma dúvida a respeito da condição de um componente, não utilize o produto. Entre em contato com o Customer Support Center ou com o fabricante do produto para obter instruções sobre como inspecionar o produto e consertá-lo, se necessário. Para obter uma lista de números de telefones de Serviço e Suporte, consulte “Lista de Telefones Internacionais” na página 69.

Na situação improvável de você observar alguma das condições listadas abaixo ou se tiver dúvidas relacionadas à segurança do seu produto, pare de utilizá-lo e desconecte-o da fonte de alimentação e das linhas de telecomunicação até que você possa entrar em contato com o Customer Support Center para obter mais orientações.

- Cabos de alimentação, plugues, adaptadores de alimentação, extensões, protetor contra oscilações de tensão ou fontes de alimentação que estejam quebrados, rachados ou danificados.
- Sinais de superaquecimento, fumaça, faíscas ou fogo.
- Danos a uma bateria (como rachaduras, afundamentos, dobras), descarregamento ou acúmulo de substâncias estranhas na bateria.
- Um som de rachadura, assobio ou estouro ou odor forte que esteja saindo do produto.
- Sinais de derramamento de líquido ou queda de objeto sobre o computador, o cabo de alimentação ou o adaptador de alimentação.
- O computador, o cabo de alimentação ou o adaptador de alimentação expostos à água.
- O produto foi derrubado ou danificado de alguma forma.
- O produto não opera normalmente quando você segue as instruções de operação.

**Nota:** Se você observar essas condições com um produto não-Levono (como uma extensão), interrompa o uso do produto até conseguir entrar em contato com o fabricante, para obter instruções adicionais, ou até obter uma substituição adequada.

---

## Diretrizes Gerais de Segurança

Observe sempre as seguintes precauções para reduzir o risco de ferimentos e danos à propriedade.



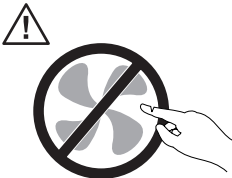
## Manutenção

Não tente fazer manutenção em um produto sozinho, a menos que você seja instruído a isso pelo Customer Support Center. Utilize apenas um fornecedor de serviços autorizado para reparar seu produto específico.

**Nota:** O cliente pode fazer upgrade ou substituir algumas peças. Essas peças denominam-se CRUs (Customer Replaceable Units). A Lenovo identifica explicitamente as CRUs e fornece documentação com instruções quando é apropriado que o cliente substitua essas peças. Você deve seguir atentamente todas as instruções ao executar tais substituições. Verifique sempre se o cabo está desligado e se o produto está desconectado de qualquer fonte de alimentação antes da tentativa de substituição. Se você tiver alguma dúvida, entre em contato com o Customer Support Center.

Embora não haja peças móveis no computador após o cabo de alimentação ser desconectado, os avisos a seguir são requeridos para a certificação UL adequada.

### Perigo



Peças móveis perigosas. Mantenha distante os dedos e outras partes do corpo.

### Atenção



Antes de substituir qualquer CRU, desligue o computador e aguarde de três a cinco minutos para que o computador esfrie antes de abrir a tampa.

## **Cabos de Alimentação e Adaptadores de Alimentação**

Utilize apenas os cabos de alimentação e os adaptadores de alimentação fornecidos pelo fabricante do produto.

Jamais enrole um cabo de alimentação no adaptador de alimentação ou outro objeto. Isso pode causar fadiga ao cabo, fazendo com que ele se desencape, rache ou dobre. Isso pode apresentar um risco de segurança.

Passes os cabos de alimentação por lugares em que eles não sejam pisados, tropeçados ou apertados por objetos.

Proteja o cabo e os adaptadores de alimentação de líquidos. Por exemplo, não deixe o cabo ou o adaptador de alimentação próximo a pias, banheiras, banheiros ou em pisos limpos com limpadores líquidos. Líquidos podem causar curto-circuito, especialmente se o cabo ou o adaptador de alimentação sofreu fadiga com o uso impróprio. Líquidos também podem causar corrosão gradual dos terminais do cabo de alimentação e/ou terminais do conector no adaptador, que podem resultar eventualmente em superaquecimento.

Conecte sempre os cabos de alimentação e os cabos de sinal na ordem correta e certifique-se de que todos os conectores do cabo de alimentação estejam seguros e completamente conectados nas caixas.

Não utilize adaptadores de alimentação que demonstrem corrosão nos pinos de entrada AC e/ou sinais de superaquecimento (como plástico deformado) na entrada AC ou em qualquer lugar no adaptador de alimentação.

Não utilize cabos de alimentação nos quais os contatos elétricos nas duas extremidades apresentem sinais de corrosão ou superaquecimento ou onde o cabo de alimentação parece ter sido danificado de alguma forma.

## **Cabos de Extensão e Dispositivos Relacionados**

Certifique-se de que os cabos de extensão, os protetores contra oscilações de tensão, fontes de alimentação ininterruptas e cabos de alimentação utilizados tenham taxa para suportar os requisitos elétricos do produto. Jamais sobrecarregue esses dispositivos. Se forem utilizados cabos de alimentação, a carga não deverá exceder a taxa de entrada do cabo. Consulte um electricista para obter informações adicionais se tiver dúvidas sobre cargas elétricas, requisitos de alimentação e taxas de entrada.

## **Plugues e Tomadas**

Se um receptáculo (tomada de força) que você pretende utilizar com seu equipamento no computador parecer danificado ou corroído, não utilize a tomada até que ela seja substituída por um electricista qualificado.

Não envergue ou modifique o plugue. Se o plugue estiver danificado, entre em contato com o fabricante para obter uma substituição.

Alguns produtos são equipados com um plugue de três pinos. Esse plugue serve apenas em uma tomada elétrica aterrada. Esse é um recurso de segurança. Não desmonte esse recurso tentando inseri-lo em uma tomada não-aterrada. Caso você não consiga inserir o plugue na tomada, entre em contato com um electricista para obter um adaptador de tomada aprovado ou substituir a tomada por uma que possua esse recurso de segurança. Nunca sobrecarregue uma tomada. A carga geral do sistema não deve exceder 80 por cento da taxa do circuito de ramificação. Consulte um electricista para obter informações adicionais se você tiver dúvidas sobre cargas elétricas e taxas do circuito de ramificação.

Certifique-se de que a tomada de força utilizada esteja cabeada adequadamente, tenha fácil acesso e esteja localizada próxima ao equipamento. Não estique totalmente os cabos de alimentação para não forçá-los.

Conecte e desconecte o equipamento da tomada elétrica cuidadosamente.

## **Baterias**

Todos os computadores pessoais fabricados pela Lenovo possuem uma bateria de célula não-recarregável para fornecer energia ao sistema. Além disso, muitos produtos móveis, como os PCs notebook ThinkPad, utilizam um conjunto de baterias recarregáveis para fornecer energia ao sistema quando no modo portátil. As baterias fornecidas pela Lenovo para uso com o produto sofreram testes de compatibilidade e devem ser substituídas apenas por peças aprovadas.

Nunca tente abrir ou dar manutenção a baterias. Não comprima, perfure ou incinere baterias nem faça curto-circuito dos contatos de metal. Não exponha a bateria à água ou outros líquidos. Recarregue o conjunto de baterias somente rigorosamente de acordo com as instruções fornecidas com a documentação do produto.

O mal uso ou mal trato da bateria pode causar o superaquecimento, fazendo com que gases ou chamas sejam “expelidos” do conjunto de baterias ou célula moeda. Se sua bateria estiver danificada ou se você observar alguma descarga ou acúmulo de substâncias estranhas no chumbo da bateria, interrompa o uso e obtenha uma substituição do fabricante.

Baterias podem ser danificadas quando permanecem sem uso por longos períodos de tempo. Em algumas baterias recarregáveis (especialmente baterias de lítio), a falta de uso no estado descarregado pode aumentar o risco de curto-circuito, que pode reduzir a vida da bateria e apresentar risco de

segurança. Não deixe baterias de lítio recarregáveis completamente descarregadas ou armazene-as em um estado descarregado.

## Calor e Ventilação do Produto

Computadores geram calor quando ligados e no carregamento das baterias. PCs Notebook podem gerar uma quantidade significativa de calor em decorrência do tamanho compacto. Siga sempre estas precauções práticas:

- Não deixe a base do computador sobre suas pernas ou em contato com qualquer parte de seu corpo durante muito tempo, enquanto o computador estiver em funcionamento ou carregando a bateria. O computador dissipa calor durante a operação normal. O contato prolongado com o corpo pode causar desconforto ou potencialmente uma queimadura.
- Não opere seu computador ou carregue a bateria próximo a materiais inflamáveis ou em ambientes explosivos.
- Slots de ventilação, ventiladores ou dissipadores de calor são fornecidos com o produto para segurança, conforto e operação confiável. Esses recursos podem ser bloqueados inadvertidamente colocando-se o produto em uma cama, sofá, carpete ou outra superfície flexível. Jamais bloqueie, cubra ou desative esses recursos.

Você deve inspecionar seu computador desktop em busca de acúmulo de poeira pelo menos uma vez a cada três meses. Antes de inspecionar seu computador, desligue-o e desconecte o cabo de alimentação da tomada elétrica; em seguida, remova a poeira das entradas e saídas de ar e dos vãos no painel. Se você observar acúmulo externo de poeira, também é necessário examinar e remover a poeira da parte interna do computador, incluindo arestas internas do dissipador de calor, saídas de ar da fonte de alimentação e ventiladores. Sempre desligue e desconecte o computador antes de abri-lo. Se possível, evite operar seu computador locais com menos de 1 metro de distância de locais movimentados. Se for necessário operar seu computador em ou próximo a locais movimentados, é necessário inspecionar e, se necessário, limpar seu computador com mais frequência.

Para sua segurança e para manter um desempenho adequado do computador, siga sempre essas precauções básicas com seu computador desktop:

- Mantenha a tampa do computador fechada sempre que o computador estiver conectado.
- Inspeção regularmente a parte externa do computador em busca de acúmulo de poeira.
- Remova a poeira das saídas de ar e quaisquer perfurações no painel. Limpezas mais frequentes podem ser necessárias em computadores em locais empoeirados ou movimentados.
- Não bloqueie ou restrinja o fluxo de ar na parte frontal do computador.

- Não bloqueie as saídas de ar do fluxo de ar na parte posterior do computador.
- Não armazene ou opere seu computador dentro de móveis, pois isto pode aumentar os riscos de superaquecimento.
- As temperaturas do fluxo de ar dentro do computador não devem exceder 35° C (95° F).
- Não utilize dispositivos de filtragem de ar não-ThinkCentre.

## Segurança da Unidade de CD e DVD

As unidades de CD e DVD giram os discos em altas velocidades. Se um CD ou DVD estiver rachado ou fisicamente danificado, possivelmente o disco se partirá ou mesmo quebrará quando a unidade de CD estiver em uso. Para proteger-se contra possíveis danos em virtude dessa situação e reduzir o risco de danos à sua máquina, faça o seguinte:

- Armazene sempre os discos de CD/DVD em sua embalagem original
- Armazene sempre os discos de CD/DVD longe da luz do sol direta e de fontes de calor diretas
- Remova os discos de CD/DVD do computador quando não estiverem em uso
- Não dobre ou flexione os discos de CD/DVD nem force a entrada no computador ou na embalagem
- Verifique se há rachaduras nos discos de CD/DVD antes de cada uso. Não utilize discos rachados ou danificados

---

## Informações Adicionais sobre Segurança

### Perigo

**A corrente elétrica proveniente de cabos de alimentação, de telefone e de comunicação é perigosa.**

**Para evitar risco de choque elétrico:**

- Não conecte nem desconecte nenhum cabo ou execute instalação, manutenção ou reconfiguração deste produto durante uma tempestade com raios.
- Conecte todos os cabos de alimentação a tomadas corretamente instaladas e aterradas.
- Todo equipamento que for conectado a este produto deve ser conectado a tomadas corretamente instaladas.
- Quando possível, utilize apenas uma das mãos para conectar ou desconectar cabos de sinal.

- Nunca ligue nenhum equipamento quando houver evidência de fogo, água ou danos estruturais.
- Antes de abrir tampas de dispositivos, desconecte cabos de alimentação, sistemas de telecomunicação, redes e modems conectados, a menos que especificado de maneira diferente nos procedimentos de instalação e configuração.
- Conecte e desconecte os cabos conforme descrito na tabela apresentada a seguir ao instalar, mover ou abrir tampas deste produto ou de dispositivos conectados.

Para Conectar:	Para Desconectar:
1. DESLIGUE tudo.	1. DESLIGUE tudo.
2. Primeiramente, conecte todos os cabos aos dispositivos.	2. Primeiramente, remova os cabos de alimentação das tomadas.
3. Conecte os cabos de sinal aos conectores.	3. Remova os cabos de sinal dos conectores.
4. Conecte os cabos de alimentação às tomadas.	4. Remova todos os cabos dos dispositivos.
5. LIGUE os dispositivos.	

---

## Aviso Sobre a Bateria de Lítio

### Cuidado

**Perigo de explosão se a bateria for substituída de maneira incorretamente.**

Ao substituir a bateria, utilize apenas baterias com Número de Peça 33F8354 ou um tipo de bateria equivalente recomendado pelo fabricante. A bateria contém lítio e pode explodir se não for utilizada, manuseada ou descartada de maneira correta.

### Não:

- Jogue ou coloque na água
- Exponha a temperaturas superiores a 100°C (212°F)
- Conserte nem desmonte

Para descartar a bateria, entre em contato com "IBM e Você", pelo telefone 0800-7014262, para obter informações sobre como enviar a bateria pelo correio para a IBM.

---

## Informações Sobre Segurança do Modem

### **Cuidado**

**Para reduzir o risco de incêndio, utilize apenas cabos telefônicos No. 26 AWG ou mais largos.**

Para reduzir o risco de incêndio, choque elétrico ou ferimentos durante a utilização de equipamento telefônico, siga sempre as precauções básicas de segurança, tais como:

- Nunca instale a fiação do telefone durante uma tempestade com raios.
- Nunca instale tomadas de telefone em locais molhados, a menos que a tomada tenha sido projetada especialmente para locais molhados.
- Nunca toque em fios ou terminais telefônicos não-isolados, a menos que a linha de telefone tenha sido desconectada da interface de rede.
- Tome cuidado ao instalar ou modificar linhas de telefone.
- Evite utilizar um telefone (exceto um telefone sem fio) durante uma tempestade com raios. Pode existir o risco remoto de um choque elétrico provocado por raios.
- Não utilize o telefone para comunicar um vazamento de gás enquanto estiver próximo à área em que ocorreu o vazamento.

---

## Instrução de Conformidade do Laser

Alguns modelos de computadores pessoais são fornecidos de fábrica com uma unidade de CD-ROM ou uma unidade de DVD-ROM. Unidades de CD-ROM e unidades de DVD-ROM também são vendidas separadamente como opcionais. Unidades de CD-ROM e unidades de DVD-ROM são produtos a laser. Estas unidades são certificadas nos Estados Unidos em conformidade com os requisitos do Subcapítulo J do documento DHHS 21 CFR (Department of Health and Human Services 21 Code of Federal Regulations) para produtos a laser da Classe 1. Em outros países, estas unidades são certificadas em conformidade com os requisitos das normas IEC (International Electrotechnical Commission) 825 e CENELEC EN 60 825 para produtos a laser da Classe 1.

Quando uma unidade de CD-ROM ou uma unidade de DVD-ROM estiver instalada, observe as seguintes instruções de manuseio.

### **Cuidado**

**A utilização de controles ou ajustes ou a execução de procedimentos diferentes daqueles especificados nesta documentação pode resultar em exposição perigosa à radiação.**

A remoção das tampas da unidade de CD-ROM ou da unidade de DVD-ROM pode resultar em exposição prejudicial à radiação de laser. Não existem peças no interior da unidade de CD-ROM ou da unidade de DVD-ROM que possam ser consertadas ou ajustadas. **Não remova as tampas da unidade.**

Algumas unidades de CD-ROM e unidades de DVD-ROM contêm um diodo de laser integrado, da Classe 3A ou da Classe 3B. Observe a seguinte instrução.

**Perigo**

**Radiação a laser quando aberta. Não olhe diretamente para o feixe a olho nu ou com instrumentos óticos e evite exposição direta ao feixe de laser.**

---

## **Informações sobre a Fonte de Alimentação**

Nunca remova a proteção de uma fonte de alimentação ou de qualquer peça que tenha a seguinte etiqueta anexada.



Há níveis de energia, corrente e voltagem perigosos em todos os componentes que possuem essa etiqueta. Não existem peças no interior desses componentes que possam ser consertadas. Se você suspeitar de algum problema com uma dessas peças, entre em contato com um técnico de serviço.



---

## Ajuda Adicional

Esta *Referência Rápida* fornece as informações para instalação de seu computador e inicialização do sistema operacional. Esta publicação inclui também informações básicas sobre resolução de problemas, procedimentos de recuperação de software, informações sobre ajuda e manutenção e informações sobre garantia.

O *Guia do Usuário* do seu computador tem informações sobre a instalação de hardware opcional. Esse arquivo PDF (Portable Document Format) está disponível no programa Access IBM no desktop do seu computador. Utilize o Adobe Acrobat Reader para visualizar o *User Guide* ou imprimi-lo antes de instalar o hardware opcional.

O programa Access IBM também fornece informações para ajudá-lo a aprender mais sobre os seguintes tópicos:

- Utilizando o computador
- Instalando as opções de hardware
- Conectando cabos de comunicação
- Detectando problemas comuns
- Registrando o computador

É possível iniciar o programa Access IBM clicando no ícone em seu desktop ou clicando em **Iniciar -> Access IBM -> Access IBM**.

Se você possui acesso à Internet, as informações mais atualizadas para seu computador estão disponíveis na World Wide Web em <http://www.lenovo.com/think/support>.

Você poderá localizar as seguintes informações neste Web site:

- Instruções de remoção e instalação da CRU
- Publicações
- Informações de resolução de problemas
- Informações sobre peças
- Downloads e drivers
- Links para outras fontes de informações úteis
- Lista de telefones de suporte



---

## Capítulo 1. Organizando seu Espaço de Trabalho

Para obter o máximo de seu computador, organize o equipamento utilizado e sua área de trabalho para atender às suas necessidades e ao tipo de trabalho que você faz. Seu conforto é de grande importância, mas fontes de luz, circulação de ar e a localização de tomadas elétricas também podem afetar a maneira de organizar sua área de trabalho.

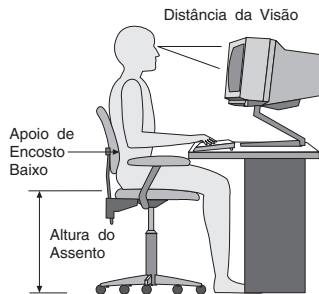
---

### Conforto

Apesar de não haver uma única posição de trabalho ideal para todo mundo, aqui estão algumas diretrizes para ajudá-lo a encontrar uma posição à qual você melhor se adequa.

Sentar na mesma posição por muito tempo pode causar fadiga. Uma boa cadeira pode fazer uma grande diferença. O encosto e o assento devem possuir ajuste independente e proporcionar um bom nível de apoio. O assento deve ter a frente curvada para aliviar a pressão nas coxas. Ajuste o assento de forma que suas coxas estejam paralelas ao chão e seus pés estejam apoiados no chão ou em um descanso para os pés.

Ao utilizar o teclado, mantenha seus antebraços paralelos ao chão e seus punhos em uma posição neutra e confortável. Tente manter um toque leve no teclado e sua mão e dedos relaxados. Você pode alterar o ângulo do teclado para obter o máximo de conforto, ajustando a posição dos pés do teclado.



Ajuste o monitor de forma que a parte superior do teclado esteja no nível de seus olhos ou um pouco abaixo. Coloque o monitor a uma distância da visão confortável, que geralmente varia de 51 a 61 cm (20 a 24 polegadas) e posicione-o de forma que possa vê-lo sem ter de torcer seu corpo. Posicione, também, outros equipamentos utilizados com frequência, como o telefone ou um mouse, em local de fácil acesso.

## Reflexo e Iluminação

Posicione o monitor de forma a reduzir o brilho e os reflexos de luzes do teto, da janela e de outras fontes de iluminação. Até a luz refletida de superfícies brilhantes podem causar reflexos perturbadores na tela de seu monitor. Posicione o monitor em um ângulo reto de janelas e outras fontes de luz, sempre que possível. Reduza a iluminação do teto, se necessário, desligando algumas luzes ou utilizando lâmpadas de menor potência. Se o monitor for instalado perto de uma janela, utilize cortinas ou persianas para bloquear a luz do sol. Pode ser necessário ajustar os controles de Brilho e Contraste de seu monitor à medida em que a iluminação da sala muda durante o dia.

Quando for impossível evitar reflexos ou ajustar a iluminação, um filtro anti-reflexo colocado sobre a tela pode ser útil. No entanto, esses filtros podem refletir a claridade da imagem na tela; utilize-os somente após ter exaurido outros métodos de redução de brilho.

A poeira aumenta os problemas associados ao brilho. Lembre-se de limpar a tela de seu monitor periodicamente, utilizando um pano macio umedecido com um líquido limpador de vidro não-abrasivo.

## Circulação de Ar

O computador e o monitor produzem calor. O computador tem um ventilador que puxa ar fresco para dentro e força ar quente para fora. O monitor libera ar quente pelas aberturas de ventilação. Bloquear as ventilações de ar pode causar superaquecimento, o que pode resultar em mau funcionamento ou dano. Posicione o computador e o monitor de forma que nada bloqueie as ventilações de ar; geralmente, 51 mm (2 Pol.) são suficientes para a passagem de ar. Assegure-se também de que o ar ventilado não esteja sendo dirigido a alguma pessoa.

## Tomadas Elétricas e Comprimentos dos Cabos

A localização de tomadas elétricas e o comprimento dos cabos de alimentação e dos cabos que se conectam ao monitor, impressora e outros dispositivos podem determinar o posicionamento final de seu computador.

Ao organizar sua área de trabalho:

- Evite a utilização de cabos de extensão. Sempre que possível, conecte o cabo de alimentação do computador diretamente a uma tomada elétrica.
- Mantenha os cabos de alimentação fora das passagens e de outras áreas onde possam ser chutados acidentalmente.

Para maiores informações sobre cabos de força, consulte Apêndice D, “Avisos”, na página 77 neste manual.

---

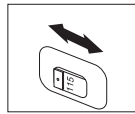
## Capítulo 2. Configurando o Computador

**Nota:** Seu computador pode não ter todos os conectores descritos neste capítulo.

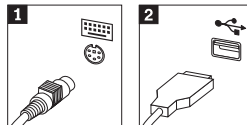
Utilize as informações a seguir quando estiver configurando o computador. Procure os ícones de conectores pequenos na parte traseira do computador.

Se os cabos de seu computador e do painel conector possuem conectores codificados com cores, combine a cor da extremidade do cabo com a cor do conector. Por exemplo, combine um cabo com extremidade azul com um conector azul, um cabo com extremidade vermelha com um conector vermelho.

1. Verifique a posição da chave seletora de voltagem na parte de trás do computador. Utilize uma caneta esferográfica para mudar a chave, se necessário.
  - Se a taxa de fornecimento de voltagem for 90–137 V AC, posicione a chave em 115 V.
  - Se a faixa de fornecimento for de 180–265 V AC, posicione a chave de voltagem em 230 V.

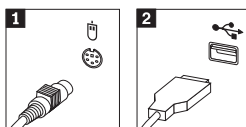


2. O cabo de seu teclado pode ter um conector de teclado padrão **1** ou um conector USB (Universal Serial Bus) **2**. Conecte o cabo do teclado ao conector do teclado.



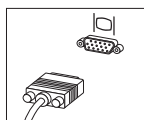
**Nota:** Alguns modelos terão teclados com um leitor de impressão digital. Consulte o programa Access IBM para obter informações adicionais.

3. O cabo do mouse pode ter um conector de mouse padrão **1** ou um conector USB **2**. Conecte o cabo do mouse ao conector de mouse adequado.



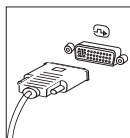
4. Conecte o cabo do monitor ao conector do monitor no computador.
- Se você tiver um monitor SVGA (Standard Video Graphics Array), conecte o cabo ao conector como mostra a figura.

**Nota:** Se seu modelo tiver dois conectores de monitor, certifique-se de utilizar o conector do adaptador AGP (Accelerated Graphics Port).

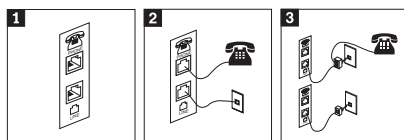


- Se você possuir um monitor DVI (Digital Video Interface), conecte o cabo ao conector como mostra a figura.

**Nota:** Seu computador deve ter uma placa instalada que suporte o monitor DVI.

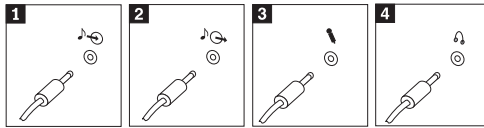


5. Se você tiver um modem, conecte o modem utilizando as seguintes instruções.



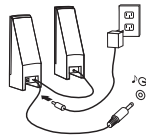
- 1** Esta ilustração mostra as duas conexões na parte posterior do computador para configurar seu modem.
- 2** Esta ilustração mostra como as conexões do modem são feitas nos Estados Unidos e em outros países ou regiões que utilizam a tomada de telefone RU-11. Conecte uma extremidade do cabo telefônico ao telefone e a outra ao conector de telefone na parte traseira do computador. Conecte uma extremidade do cabo do modem a um conector de modem na parte traseira do computador e a outra na tomada de telefone.
- 3** Em países ou regiões que não utilizam tomadas de telefone RU-11, um divisor ou conversor é necessário para conectar os cabos na tomada de telefone, como mostrado na parte superior desta ilustração. Também é possível utilizar o divisor ou conversor sem o telefone, como mostrado na parte inferior da ilustração.

6. Se você tiver dispositivos de áudio, conecte-os utilizando as seguintes instruções. Para obter informações adicionais sobre alto-falantes, consulte as etapas 7 e 8.

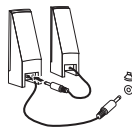


- |                           |   |
|---------------------------|---|
| <b>1</b> Entrada de áudio | Esse conector recebe sinais de áudio de um dispositivo de áudio externo, como um sistema de som.  |
| <b>2</b> Saída de áudio   | Esse conector envia sinais de áudio do computador para dispositivos externos, como caixas de som amplificadas.  |
| <b>3</b> Microfone        | Utilize esse conector para conectar um microfone a seu computador, quando quiser gravar sons ou se você utilizar software de reconhecimento de fala.  |
| <b>4</b> Fone de ouvido   | Utilize esse conector para conectar um fone de ouvido ao seu computador, quando quiser ouvir música ou outros sons sem perturbar ninguém. Este conector pode estar localizado na parte frontal do computador. |

7. Se você tiver alto-falantes *ativados* com um adaptador AC, utilize as instruções a seguir.



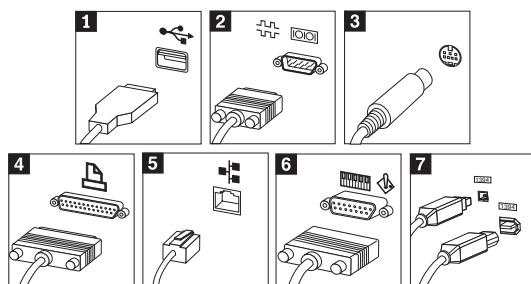
- a. Conecte o cabo que fica entre as duas caixas de som, se necessário. Em algumas caixas de som, esse cabo está conectado permanentemente.
  - b. Conecte o cabo do adaptador AC à caixa de som.
  - c. Conecte as caixas de som ao computador.
  - d. Conecte o adaptador AC à fonte de alimentação AC.
8. Se você tiver caixas de som *não amplificadas* sem um adaptador AC, utilize as seguintes instruções.



- a. Conecte o cabo que fica entre as duas caixas de som, se necessário. Em algumas caixas de som, esse cabo está conectado permanentemente.
- b. Conecte as caixas de som ao computador.



9. Conecte os dispositivos adicionais que tiver. Seu computador pode não ter todos os conectores mostrados.

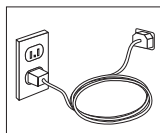


- 1** USB Utilize esses conectores para conectar um dispositivo que exija uma conexão USB (Universal Serial Bus), como um mouse, scanner, impressora ou PDA (Personal Digital Assistant).
- 2** Serial Utilize esse conector para conectar um modem externo, uma impressora serial ou outro dispositivo que utiliza um conector serial de 9 pinos.
- 3** S-vídeo Utilize esse conector para conectar um televisor que tenha um conector S-Video. Esse conector é encontrado em alguns adaptadores de vídeo de alto desempenho.
- 4** Paralelo Utilizado para conectar uma impressora paralela ou qualquer outro dispositivo que exija uma conexão paralela de 25 pinos.
- 5** Ethernet Utilize esse conector para conectar o computador a uma rede local do tipo Ethernet ou a um modem a cabo.

**Importante**

Para operar o computador dentro dos limites FCC quando está conectado a uma rede Ethernet, utilize um cabo Ethernet Categoria 5.

- 6** MIDI/joystick Utilize esse conector para conectar um joystick, um gamepad ou um dispositivo MIDI (Musical Instrument Digital Interface), como um teclado MIDI.
- 7** IEEE 1394 Esse conector é algumas vezes chamado de Firewire porque ele transmite dados rapidamente. Há dois tipos de conector IEEE 1394: o de 4 pinos e o de 6 pinos. O IEEE 1394 oferece conexão a vários tipos de equipamentos eletrônicos, inclusive dispositivos de áudio digitais e scanners.
10. Conecte os cabos de alimentação a tomadas elétricas adequadamente aterradas.



**Nota:** Para obter informações adicionais sobre conectores, consulte o programa Access IBM no desktop do seu computador.

---

## Ativando a Energia

Ligue o monitor e os outros dispositivos externos antes e então ligue o computador. Quando o POST (power-on self-test) for concluído, a janela do logotipo será fechada. Se o computador possuir software pré-instalado, o programa de instalação do software é iniciado.

Se você tiver algum problema durante a inicialização, consulte o Capítulo 5, “Resolução de Problemas e Diagnósticos”, na página 27 e o Capítulo 4, “Obtendo Informações, Ajuda e Serviços”, na página 23.

---

## Concluindo a Instalação de Software

### Importante

Leia os contratos de licença com atenção, antes de utilizar os programas neste computador. Esses contratos detalham seus direitos, obrigações e garantias para o software incluído neste computador. Se você utilizar os programas, isso significa que os termos do contrato foram aceitos. Se você não aceitar os contratos, não utilize os programas. Em vez disso, devolva imediatamente todo o computador para que você possa ser reembolsado.

**Nota:** Alguns modelos podem ter uma versão multilíngüe do Microsoft® Windows® XP Pro pré-instalada. Se o computador tiver a versão multilíngüe, você será solicitado a escolher um idioma durante o processo de instalação inicial. Depois da instalação, a versão do idioma poderá ser alterada através do Painel de Controle do Windows.

Depois que o computador for iniciado pela primeira vez, siga as instruções na tela para concluir a instalação de software. Se a instalação de software não for concluída na primeira vez que o computador for ligado, podem ocorrer resultados inesperados. Quando a instalação estiver concluída, clique em **Access IBM** em seu desktop para obter informações adicionais sobre seu computador.

---

## Realizando Tarefas Importantes

Depois de ter instalado seu computador, execute as seguintes tarefas, que economizarão tempo e problemas mais tarde:

- Crie um disquete de *diagnóstico*. A ferramenta de diagnóstico pode isolar problemas de hardware e faz parte do programa Recuperação do Produto. Preparar um disquete de *diagnósticos* antecipadamente garante a utilização da ferramenta de diagnósticos caso o programa Product Recovery venha a ficar inacessível. Consulte o “Criando um Disquete de Diagnóstico” na página 30.
- Registre o tipo, modelo e número de série de seu computador. Se precisar de manutenção ou suporte técnico, essas informações provavelmente serão solicitadas. Consulte “Gravando Informações no seu Computador” na página 10.

Mantenha esta *Referência Rápida* em um local seguro. É a única publicação que contém informações importantes sobre a reinstalação do software instalado na fábrica. O Capítulo 3, “Recuperando Software”, na página 13 contém as informações sobre recuperação de software instalado na fábrica.

---

## Atualizando o Sistema Operacional

A Microsoft disponibiliza as atualizações para vários sistemas operacionais no Web site de Atualização do Microsoft Windows. O Web site determina automaticamente quais atualizações do Windows estão disponíveis para seu computador específico e lista apenas essas atualizações. As atualizações podem incluir correções de segurança, novas versões de componentes do Windows (como media player), correções para outras partes do sistema operacional Windows ou aprimoramentos.

Para obter detalhes sobre como atualizar o sistema operacional, consulte o programa Access IBM.

---

## Instalando Outros Sistemas Operacionais

Se você instalar seu próprio sistema operacional, siga as instruções que acompanham seus CDs ou disquetes do sistema operacional. Lembre-se de instalar todos os drivers de dispositivo após ter instalado o sistema operacional. As instruções de instalação são geralmente fornecidas com os drivers de dispositivos.

---

## Atualizando o Software de Antivírus

Seu computador é fornecido com o software Norton AntiVirus que pode ser utilizado para detectar e eliminar vírus. Execute o aplicativo LiveUpdate para obter as últimas atualizações do Web Site do Norton AntiVirus. O LiveUpdate fará download da lista de vírus mais recente e o Norton AntiVirus utilizará a nova lista quando varrer seu computador na próxima vez.

Para obter detalhes sobre como atualizar o seu software antivírus, consulte o programa Access IBM.

---

## Iniciando o Setup Utility

O Setup Utility permite visualizar, definir ou alterar definições de configuração e senhas do BIOS.

1. Encerre o sistema operacional e desligue o computador.
2. Enquanto estiver ligando seu computador, pressione e solte a tecla F1 repetidamente para entrar no Setup Utility.

**Nota:** Se uma senha tiver sido definida, o menu do programa Setup Utility não será exibido até que a senha seja digitada. Para obter informações adicionais sobre o programa Setup Utility, consulte o *Guia do Usuário*.

Em alguns casos o Setup Utility é iniciado automaticamente quando o POST detecta que algum hardware foi removido ou instalado em seu computador.

---

## Desligando o Computador

Quando estiver pronto para desligar seu computador, sempre siga o procedimento de encerramento de seu sistema operacional. Isto impede perda de dados ou danos nos programas de software. Para encerrar o sistema operacional Microsoft Windows selecione Encerrar ou Desligar o Computador no menu Iniciar.

---

## Gravando Informações no seu Computador

Registrar informações sobre seu computador pode ser útil se você alguma vez precisar fazer manutenção em seu computador. O técnico de serviço provavelmente solicitará essas informações.

O tipo, modelo e número de série da máquina são informados em uma etiqueta em seu computador. Utilize a tabela a seguir para registrar essas informações.

Nome do produto	_____
Modelo e tipo de máquina	_____
Número de série (S/N)	_____
Data de compra	_____

Registre seu computador pela Internet no seguinte Web site:

<http://www.lenovo.com/register>

Ao registrar seu computador, você receberá os seguintes benefícios:

- Serviço mais rápido quando solicitar ajuda
- Notificação automática sobre ofertas de software grátis e promoções especiais

Para obter informações adicionais sobre como registrar seu computador, consulte o programa Access IBM.



---

## Capítulo 3. Recuperando Software

O programa Rescue and Recovery fornece um ambiente que é executado independentemente do sistema operacional Windows e fica oculto do sistema operacional Windows. Como o espaço de trabalho do Rescue and Recovery fica oculto, ele fica imune da maioria dos ataques de vírus e fornece um local seguro para executar operações de resgate e recuperação que poderiam não ser possíveis no ambiente Windows. Este capítulo o ajudará a se familiarizar com algumas das soluções de recuperação fornecidas pelo programa Rescue and Recovery instalado no computador:

- Criar discos de Recuperação do Produto. Consulte "Criando e Utilizando os Discos de Recuperação do Produto".
- Criar mídia de resgate. Consulte o "Criando e Utilizando a Mídia de Resgate" na página 18.
- Fazer backup do disco rígido periodicamente. Consulte "Backup e Recuperação" na página 15.
- Criar um disquete de Reparo de Recuperação. Consulte "Solucionando Problemas de Recuperação" na página 17.

**Nota:** O disco de resgate, o primeiro disco dos discos de Recuperação do Produto e os discos de backup são iniciáveis (inicializáveis). Eles podem ser iniciados em qualquer tipo de unidade de CD ou DVD, exceto em uma mídia DVD-RAM.

Se você encontrar um problema, poderá utilizar as ferramentas de recuperação a partir do ambiente Windows ou do Rescue and Recovery para executar uma das três operações de recuperação:

- Resgatar arquivos
- Restaurar seus backups

Consulte "Utilizando o Espaço de Trabalho do Rescue and Recovery" na página 16 para executar uma das três operações de recuperação.

Consulte o programa Access IBM para obter informações adicionais sobre o programa Rescue and Recovery.

---

### Criando e Utilizando Discos de Recuperação do Produto

Se o computador estiver equipado com uma unidade de CD ou DVD regrável, você poderá criar um conjunto de discos de Recuperação do Produto que permite restaurar o conteúdo do disco rígido para o mesmo estado em que estava quando o computador foi originalmente enviado da fábrica. Os discos de Recuperação do Produto serão úteis se você transferir o

computador para outro local, vender o computador, reciclá-lo ou, como um último recurso, colocá-lo em um estado operacional após todos os outros métodos de recuperação falharem. É uma boa idéia criar um conjunto de discos de Recuperação do Produto logo que possível.

**Nota:** Sua licença do Microsoft Windows permite criar apenas um conjunto de discos de Recuperação do Produto, portanto, é importante armazenar os discos em um local seguro após criá-los.

**Para criar discos de Recuperação do Produto, faça o seguinte:**

1. Na área de trabalho do Windows, clique em **Iniciar, Todos os Programas, Access IBM** e em **Criar Discos de Recuperação do Produto**.
2. Siga as instruções na tela.

**Para utilizar os discos de Recuperação do Produto, faça o seguinte:**

**Atenção:** Quando você restaura o conteúdo de fábrica a partir dos discos de Recuperação do Produto, todos os arquivos atualmente no disco rígido serão excluídos e substituídos pelo conteúdo original de fábrica. Durante o processo de restauração, você poderá salvar um ou mais arquivos que estão atualmente em seu disco rígido em outra mídia antes que todos os dados sejam removidos.

1. Insira o disco do programa Rescue and Recovery em sua unidade de CD ou DVD.
2. Reinicie o computador.
3. Após um breve retardo, o programa Rescue and Recovery será aberto.

**Nota:** Se o espaço de trabalho do Rescue and Recovery não abrir, o dispositivo de inicialização (unidade de CD ou DVD) poderá não estar definido corretamente na sequência de inicialização do BIOS. Consulte "Definindo um Dispositivo de Resgate na Sequência de Inicialização" na página 21 para obter informações adicionais.

4. No menu do Rescue and Recovery, clique em **Restaurar o Sistema**.
5. Clique em **Restaurar Minha Unidade de Disco Rígido ao Estado Original de Fábrica** e clique em **Avançar**.
6. Siga as instruções da tela. Insira o disco de Recuperação do Produto adequado quando solicitado.

**Nota:** Após restaurar o disco rígido para o conteúdo original de fábrica, você poderá precisar reinstalar alguns softwares ou drivers. Consulte "Notas de Pós-recuperação" na página 17 para obter detalhes.



---

## Backup e Recuperação

O programa Rescue and Recovery permite fazer backup de todo o conteúdo do disco rígido, incluindo o sistema operacional, os arquivos de dados, os programas aplicativos e as definições pessoais. Você pode designar onde o programa Rescue and Recovery armazenará o backup:

- Em uma área protegida do disco rígido.
- Em um segundo disco rígido instalado no computador.
- Em um disco rígido USB conectado externamente.
- Em uma unidade de rede.
- Em CDs ou DVDs regraváveis (uma unidade de CD ou DVD regravável é requerida para essa opção).

Depois de fazer o backup do disco rígido, você poderá restaurar todo o conteúdo do disco rígido, restaurar apenas os arquivos selecionados ou restaurar apenas o sistema operacional e os aplicativos Windows.

**Para executar uma operação de backup, faça o seguinte:**

1. Na área de trabalho do Windows, clique **Iniciar, Todos os Programas, Access IBM** e em **IBM Rescue and Recovery**. O programa Rescue and Recovery é aberto.
2. Na barra de menus, clique em **Backup**; em seguida, clique em **Fazer Backup Agora**.
3. Siga as instruções na tela.

**Para executar uma operação de restauração a partir do programa Rescue and Recovery, faça o seguinte:**

1. Na área de trabalho do Windows, clique **Iniciar, Todos os Programas, Access IBM** e em **IBM Rescue and Recovery**. O programa Rescue and Recovery é aberto.
2. Na barra de menus, clique em **Restaurar**; em seguida, execute uma das seguintes ações:
  - Clique em **Restaurar o Sistema** se quiser restaurar seu disco rígido a um estado anterior ou restaurar apenas o sistema operacional e os aplicativos Windows.
  - Clique em **Restaurar Arquivos** se quiser restaurar apenas os arquivos selecionados no backup.
3. Siga as instruções na tela.

Para obter informações sobre a execução de uma operação de restauração a partir do espaço de trabalho do Rescue and Recovery, consulte “Utilizando o Espaço de Trabalho do Rescue and Recovery” na página 16.

---

## Utilizando o Espaço de Trabalho do Rescue and Recovery

O espaço de trabalho do Rescue and Recovery reside em uma área oculta protegida do disco rígido que opera independentemente do sistema operacional Windows. Isso permite a execução de operações de recuperação mesmo que o sistema operacional Windows não possa ser iniciado. Você pode executar as seguintes operações de recuperação a partir do espaço de trabalho do Rescue and Recovery:

- **Resgatar Arquivos a partir do Disco Rígido ou de um Backup:** O programa Rescue and Recovery permite localizar arquivos no disco rígido e transferi-los para uma unidade de rede ou outra mídia gravável, como uma unidade de disco rígido USB ou um disquete. Essa solução estará disponível mesmo que você não tenha feito backup dos arquivos ou se tiverem sido feitas alterações nos arquivos desde que você fez a última operação de backup. Você também pode resgatar arquivos individuais de um backup do Rescue and Recovery localizado em seu disco rígido local, um dispositivo USB ou uma unidade de rede.
- **Restaurar o Disco Rígido a partir de um Backup do Rescue and Recovery:** Após executar uma operação de backup utilizando o programa Rescue and Recovery, é possível executar operações de restauração a partir do Rescue and Recovery, mesmo que não consiga iniciar o Windows.
- **Restaurar o Disco Rígido para o Conteúdo de Fábrica:** O espaço de trabalho do Rescue and Recovery permite restaurar o conteúdo completo do disco rígido para o mesmo estado em que estava quando enviado originalmente da fábrica. Se você tiver várias partições no disco rígido, terá a opção de restaurar o conteúdo de fábrica para a partição C: e deixar as outras partições intactas. Como o espaço de trabalho do Rescue and Recovery opera independentemente do sistema operacional Windows, você poderá restaurar o conteúdo de fábrica mesmo que não consiga iniciar o Windows.

**Atenção:** Se você restaurar o disco rígido a partir de um backup do Rescue and Recovery ou restaurá-lo ao conteúdo de fábrica, todos os arquivos na partição do disco rígido principal (normalmente a unidade C) serão excluídos no processo de recuperação. Se possível, faça cópias de arquivos importantes. Se não conseguir iniciar o Windows, você poderá utilizar o recurso Resgatar arquivos no espaço de trabalho do Rescue and Recovery para copiar arquivos do disco rígido para outra mídia.

**Para iniciar o espaço de trabalho do Rescue and Recovery, faça o seguinte:**

1. Desligue o computador por pelo menos 5 segundos.
2. Pressione e solte repetidamente a tecla Enter ou F11 ao inicializar seu computador.
3. Ao ouvir sinais sonoros ou ver uma tela de logotipo, pare de pressionar a tecla Enter ou F11.

4. Se você tiver definido uma senha no Rescue and Recovery, digite-a quando solicitado. O espaço de trabalho do Rescue and Recovery é aberto após um breve retardo.

**Nota:** Se o espaço de trabalho do Rescue and Recovery não abrir, consulte “Solucionando Problemas de Recuperação”.

5. Execute uma das seguintes ações:
  - Para resgatar arquivos a partir do disco rígido ou de um backup, clique em **Resgatar Arquivos**; em seguida, siga as instruções na tela.
  - Para restaurar o disco rígido a partir do backup do Rescue and Recovery ou restaurá-lo ao conteúdo de fábrica, clique em **Restaurar o Sistema**; em seguida, siga as instruções que aparecem na tela.

**Nota:** Após restaurar o disco rígido para o conteúdo original de fábrica, você poderá precisar reinstalar alguns softwares ou drivers. Consulte “Notas de Pós-recuperação” para obter detalhes.

- Para obter informações sobre outros recursos do espaço de trabalho do Rescue and Recovery, clique em **Ajuda**.

## Notas de Pós-recuperação

### Notas:

1. Após restaurar um disco rígido para o conteúdo original de fábrica, você poderá precisar reinstalar drivers de dispositivo para alguns dispositivos. Consulte “Recuperando ou Instalando Drivers de Dispositivos” na página 20.
2. Alguns computadores vêm com o Microsoft Office ou o Microsoft Works pré-instalados. Se você precisar recuperar ou reinstalar os aplicativos Microsoft Office ou Microsoft Works, será necessário utilizar o *CD do Microsoft Office* ou o *CD do Microsoft Works*. Os CDs são fornecidos somente com os computadores que vêm com o Microsoft Office ou com o Microsoft Works pré-instalados.

---

## Solucionando Problemas de Recuperação

O Rescue and Recovery é executado independentemente do sistema operacional. Para obter acesso ao espaço de trabalho, pressione e solte repetidamente a tecla Enter ou F11 durante a inicialização. Se você não puder iniciar o espaço de trabalho do IBM Rescue and Recovery utilizando esse método, há três opções:

- Utilize a mídia de resgate (CD, DVD ou disco rígido USB) para iniciar o espaço de trabalho do Rescue and Recovery. Consulte o “Criando e Utilizando a Mídia de Resgate” na página 18 para obter detalhes.

- Utilize um disquete de Reparo de Recuperação para reinstalar um arquivo que controla o acesso ao espaço de trabalho do Rescue and Recovery. Consulte “Criando e Utilizando um Disquete de Reparo de Recuperação” na página 19 para obter detalhes.
- Se você pretende restaurar o disco rígido para seu conteúdo original de fábrica, poderá utilizar um conjunto de discos de Recuperação do Produto. Consulte o “Criando e Utilizando Discos de Recuperação do Produto” na página 13.

É uma boa idéia criar um disquete de Reparo de Recuperação, uma mídia de resgate e um conjunto de discos de Recuperação do Produto, logo que possível, e armazená-los em um local seguro como uma medida de precaução.

Se você não puder acessar o espaço de trabalho do Rescue and Recovery a partir de uma mídia de resgate ou de um conjunto de CDs de Recuperação do Produto, talvez não tenha o dispositivo de resgate, unidade de CD, unidade de DVD ou unidade de disco rígido USB definido como um dispositivo de inicialização na seqüência de inicialização do BIOS. Consulte “Definindo um Dispositivo de Resgate na Seqüência de Inicialização” na página 21 para obter informações adicionais.

A mídia de resgate permite iniciar o programa Rescue and Recovery do CD, DVD ou de uma unidade de disco rígido USB conectada externamente. A mídia de resgate será extremamente importante se você não puder acessar o programa Rescue and Recovery utilizando a tecla Enter ou F11.

---

## **Criando e Utilizando a Mídia de Resgate**

A mídia de resgate permite iniciar o programa Rescue and Recovery do CD ou DVD. Ela será extremamente importante se você não puder acessar o programa Rescue and Recovery utilizando a tecla Enter ou F11.

**Para criar a mídia de resgate, faça o seguinte:**

1. Na área de trabalho do Windows, clique em **Iniciar, Todos os Programas, Access IBM** e em **Criar Mídia de Resgate**.
2. Selecione o botão de opções para o tipo de mídia de resgate que deseja criar.
3. Clique em OK.
4. Siga as instruções na tela.

**Para utilizar a mídia de resgate, execute uma das seguintes ações:**

- Insira o disco de resgate (CD ou DVD) na unidade de CD ou DVD, em seguida, reinicie o computador.

- Conecte a unidade de disco rígido USB de resgate a um dos conectores USB do seu computador, em seguida, reinicie o computador.

Quando a mídia de resgate for iniciada, o programa Rescue and Recovery será aberto. A ajuda para cada recurso está disponível a partir do espaço de trabalho do Rescue and Recovery. Se a mídia de resgate não iniciar, é possível que o dispositivo de resgate (unidade de CD ou DVD) não tenha sido definido corretamente na seqüência de inicialização do BIOS. Consulte “Definindo um Dispositivo de Resgate na Seqüência de Inicialização” na página 21 para obter informações adicionais.

---

## **Criando e Utilizando um Disquete de Reparo de Recuperação**

**Para criar um disquete de Reparo de Recuperação, faça o seguinte:**

1. Se você ainda não estiver conectado à Internet, conecte-se agora.
2. Abra um navegador da Internet e acesse o seguinte endereço da Web:

<http://www.lenovo.com/think/support/site.wss/document.do?Indocid=MIGR-54483>

3. Insira um disquete vazio na unidade de disquete A.
4. Clique duas vezes no arquivo rnrrepair.exe de Reparo de Recuperação; em seguida, siga as instruções na tela. O disquete de Reparo de Recuperação será criado.
5. Remova o disquete e identifique-o como disquete de Reparo de Recuperação.

**Para utilizar o disquete de Reparo de Recuperação, faça o seguinte:**

1. Encerre o sistema operacional e desligue o computador.
2. Insira o disquete de Reparo de Recuperação na unidade de disquete A.
3. Ligue o computador e siga as instruções na tela.

Se a operação de reparo for finalizada sem erro, você poderá acessar o programa Rescue and Recovery pressionando e soltando a tecla Enter ou F11 repetidamente enquanto reinicia o computador.

Se aparecer uma mensagem de erro durante a operação de reparo e esta não puder ser concluída, poderá haver um problema na partição que contém o programa Rescue and Recovery. Utilize a mídia de resgate para acessar o espaço de trabalho do Rescue and Recovery. Para obter informações sobre como criar e utilizar a mídia de resgate, consulte “Criando e Utilizando a Mídia de Resgate” na página 18.

---

## Recuperando ou Instalando Drivers de Dispositivos

Antes de poder recuperar ou instalar drivers de dispositivos, seu sistema operacional precisa estar instalado no computador. Certifique-se de que você possua a documentação e a mídia do software para o dispositivo.

Os drivers de dispositivo dos dispositivos instalados de fábrica estão no disco rígido do computador (geralmente a unidade C) na pasta `ibmtools\drivers`. Outros drivers de dispositivos se encontram na mídia de software que acompanham os dispositivos individuais.

Os drivers de dispositivos mais atuais dos dispositivos instalados de fábrica também estão disponíveis na World Wide Web em <http://www.lenovo.com/think/support/>.

### Para recuperar um driver de dispositivo de um dispositivo instalado de fábrica, faça o seguinte:

1. Inicie o seu computador e o sistema operacional.
2. Utilize o Windows Explorer ou Meu Computador para exibir a estrutura de diretório de seu disco rígido.
3. Abra a pasta `C:\IBMTOOLS`.
4. Abra a pasta `drivers`. Na pasta `drivers` estão várias subpastas nomeadas para os vários dispositivos instalados em seu computador (por exemplo, áudio, vídeo e assim por diante).
5. Abra a subpasta apropriada.
6. Utilize um dos métodos a seguir para recuperar o driver de dispositivo:
  - Na subpasta do dispositivo, procure um arquivo `readme.txt` ou outro arquivo com a extensão `.txt` que contenha informações sobre a reinstalação do driver de dispositivo. Este arquivo pode conter o nome do sistema operacional, por exemplo `winxp.txt`. O arquivo de texto possui informações sobre como reinstalar o driver de dispositivo.
  - Se a subpasta do dispositivo contiver um arquivo com uma extensão `.inf`, você pode utilizar o programa Adicionar Novo Hardware (localizado no Painel de Controle do Windows) para reinstalar o driver de dispositivo. Nem todos os drivers de dispositivo podem ser reinstalados através desse programa. No programa Adicionar Novo Hardware, ao ser solicitado o driver do dispositivo que deseja instalar, clique em **Com Disco** e **Procurar**. Selecione o arquivo de driver de dispositivo (extensão `.inf`) apropriado na subpasta do dispositivo.
  - Na subpasta do dispositivo, procure o arquivo `setup.exe`. Dê um clique duplo em **SETUP.EXE** e siga as instruções na tela.

---

## Definindo um Dispositivo de Resgate na Seqüência de Inicialização

Antes de iniciar a recuperação de um CD, DVD, USB HDD ou de qualquer outro dispositivo externo, é necessário alterar a seqüência de inicialização no Setup Utility.

1. Enquanto estiver ligando o computador, pressione e solte a tecla F1 repetidamente para entrar no Setup Utility.
2. Selecione Startup e pressione Enter.
3. Em Startup sequence, selecione seu dispositivo de inicialização.
4. Salve e saia do Setup Utility.
5. Encerre o sistema operacional e desligue o computador.
6. Proceda de uma das seguintes maneiras:
  - Se tiver um dispositivo externo, conecte-o ao computador.
  - Se você tiver um CD ou DVD, insira-o no computador.
7. Ligue o computador.





---

## Capítulo 4. Obtendo Informações, Ajuda e Serviços

Se você precisar de ajuda, suporte ou assistência técnica ou se desejar obter informações adicionais sobre produtos fabricados pela Lenovo, você encontrará uma grande variedade de fontes de informações que a Lenovo disponibiliza para ajudá-lo. Esta seção contém informações sobre onde encontrar informações adicionais sobre a Lenovo e seus produtos, o que fazer se houver um problema com seu computador e com quem entrar em contato para obter assistência, se necessário.

---

### Obtendo Informações

Caso exista alguma informação sobre o seu computador e sobre o software pré-instalado, ela estará disponível na documentação enviada com o seu computador. Esta documentação inclui manuais impressos, manuais on-line, arquivos LEIA-ME e arquivos de ajuda. Além disso, existem informações sobre produtos da Lenovo disponíveis na World Wide Web.

Na World Wide Web, o Web site possui informações atualizadas sobre os produtos e suporte para Personal Computers. O endereço da home page de Computação Pessoal é <http://www.lenovo.com/think>.

Você pode localizar informações de suporte para seus produtos, incluindo opcionais suportados, em <http://www.lenovo.com/think/support/>.

---

### Obtendo Ajuda e Serviços

Caso tenha algum problema com seu computador, você encontrará uma vasta variedade de origens disponíveis para ajudar você.

### Utilizando a Documentação e Programas de Diagnóstico

Vários problemas do computador podem ser resolvidos sem assistência externa. Caso ocorra algum problema com seu computador, consulte primeiro as informações sobre resolução de problemas na documentação de seu computador. Se suspeitar de um problema de software, consulte a documentação, incluindo os arquivos LEIA-ME e ajuda on-line do sistema operacional ou o programa aplicativo.

A maioria dos computadores e servidores são fornecidos com um conjunto de programas de diagnóstico, que podem ser utilizados para ajudá-lo a identificar problemas de hardware. Consulte as informações sobre resolução de problemas na documentação de seu computador para obter instruções sobre como utilizar os programas diagnósticos.

As informações sobre resolução de problemas ou os programas de diagnóstico podem dizer que você precisa de drivers de dispositivo adicionais/atualizados ou de outros softwares. A Lenovo mantém páginas na World Wide Web onde você pode obter as últimas informações técnicas e fazer download de drivers de dispositivos e atualizações. Para acessar essas páginas, vá para <http://www.lenovo.com/think/support> e siga as instruções.

## Solicitando Serviços

Se você tentou corrigir o problema sozinho e ainda precisar de ajuda, durante o período de garantia é possível obter ajuda e informações por telefone por meio do Customer Support Center. Os serviços a seguir estão disponíveis durante o período de garantia:

- **Determinação de Problemas** - Técnicos treinados estão disponíveis para ajudá-lo na determinação do problema de hardware e na decisão da ação necessária para corrigir o problema.
- **reparo de hardware** - Se for determinado que o problema foi causado por hardware sob garantia, uma equipe de serviços treinada estará disponível para fornecer o nível aplicável de serviço.
- **Gerenciamento de alterações de engenharia** - Eventualmente, podem ocorrer alterações após a venda de um produto. A Lenovo ou um revendedor, se autorizado pela Lenovo, disponibilizará os ECs (Engineering Changes) que se aplicam ao seu hardware.

Os itens a seguir não estão cobertos:

- Substituição ou utilização de peças não fabricadas para ou pela Lenovo ou peças não garantidas pela Lenovo.
- Identificação das origens de problemas de software.
- Configuração da BIOS como parte de uma instalação ou atualização.
- Alterações, modificações ou atualizações em drivers de dispositivos.
- Instalação e manutenção de NOS (Network Operating Systems).
- Instalação e manutenção de programas aplicativos.

Consulte a Declaração de Garantia Limitada para obter uma explicação completa dos termos de garantia. Para obter serviços de garantia, mantenha seu comprovante de compra.

Se possível, esteja próximo ao computador quando ligar. Tenha as seguintes informações à mão:

- Modelo e tipo de máquina
- Números de série de seus produtos de hardware
- Descrição do problema
- Texto exato de todas as mensagens de erro
- Informações sobre configuração de hardware e software

## Números de Telefones

Para obter uma lista de números de telefone de Serviço e Suporte, consulte “Lista de Telefones Internacionais” na página 69. Os números de telefone estão sujeitos a alterações sem aviso prévio. Para obter os números de telefones mais atuais, acesse o endereço [www.lenovo.com/think/support](http://www.lenovo.com/think/support) e clique em **Support phone list**. Se o número para seu país ou região não estiver listado, entre em contato com seu revendedor Lenovo ou com um representante de marketing Lenovo.

Em todos os outros países ou regiões, entre em contato com o seu revendedor ou representante de marketing.

## Outros Serviços

Se você viajar com seu computador ou realocá-lo para um país em que o tipo de máquina ThinkCentre ou ThinkPad é vendido, seu computador poderá ser elegível ao Serviço de Garantia Internacional, que o habilita automaticamente a obter o serviço de garantia durante o período de garantia. O serviço será executado por fornecedores de serviços autorizados a executar serviços de garantia.

Os métodos de serviço e procedimentos variam por país e alguns serviços podem não estar disponíveis em todos os países. O Serviço de Garantia Internacional é entregue através do método de serviço (como manutenção no depósito ou no local) que é fornecido no país de manutenção. Em certos países, os centros de manutenção podem não estar aptos a efetuar manutenção em todos os modelos de um tipo de máquina específico. Em alguns países, podem ser aplicadas taxas e restrições no momento da manutenção.

Para determinar se seu computador é elegível ao Serviço de Garantia Internacional e exibir uma lista dos países em que o serviço está disponível, acesse o endereço <http://www.lenovo.com/think/support>, clique em **Warranty** e siga as instruções na tela.

Para obter assistência técnica relacionada à instalação ou questões específicas dos Service Packs de produtos Microsoft Windows pré-instalados, consulte o Web site Microsoft Product Support Services, no endereço <http://support.microsoft.com/directory/>, ou entre em contato com o Customer Support Center. É possível que algumas taxas se apliquem.

---

## Adquirindo Serviços Adicionais

Durante e após o período de garantia, é possível adquirir serviços adicionais, como suporte em hardware, sistemas operacionais e programas de aplicativos; instalação e configuração de rede; serviços atualizados ou estendidos de reparos em hardware; e instalações personalizadas. A disponibilidade e o nome dos serviços podem variar de acordo com o país ou região.

Para obter mais informações sobre esses serviços, consulte as informações on-line.

---

## Capítulo 5. Resolução de Problemas e Diagnósticos

Este capítulo descreve algumas ferramentas básicas para diagnósticos e resolução de problemas. Se o problema de seu computador não estiver descrito aqui, utilize o Access IBM para obter informações mais detalhadas sobre resolução de problemas ou consulte “Ajuda Adicional” na página xv.

---

### Resolução de Problemas Básica

Sintoma	Ação
O computador não inicia quando você pressiona o botão liga/desliga.	<p>Verifique se:</p> <ul style="list-style-type: none"><li>• O cabo de alimentação está conectado à parte traseira do computador e a uma tomada elétrica funcionando.</li><li>• Se o seu computador tiver uma chave de alimentação secundária na parte traseira, certifique-se de que esteja ligada. Verifique o indicador de energia na parte frontal do computador para certificar-se de que a energia está ligada.</li><li>• A fonte de alimentação e a placa-mãe estão funcionando. Consulte o “LEDs de Diagnóstico da Fonte de Alimentação e da Placa-mãe” na página 29.</li></ul> <p>Se não for possível corrigir o problema, leve o computador para manutenção.</p>
A tela do monitor está em branco.	<p>Verifique se:</p> <ul style="list-style-type: none"><li>• O cabo do monitor está conectado de forma segura na parte traseira do monitor e do computador.</li><li>• O cabo de alimentação do monitor está conectado ao monitor e a uma tomada elétrica funcionando.</li><li>• O monitor está ligado e os controles de brilho e contraste estão definidos corretamente.</li><li>• O cabo de sinal do monitor está seguramente conectado ao monitor e ao conector do monitor no computador.</li><li>• A fonte de alimentação e a placa-mãe estão funcionando. Consulte o “LEDs de Diagnóstico da Fonte de Alimentação e da Placa-mãe” na página 29.</li></ul> <p><b>Nota:</b> Se o seu computador possui dois conectores de monitor, verifique se seu monitor está conectado ao conector opcional da PCI-e (PCI-Express) em vez de ao conector na parte posterior da placa-mãe. Consulte a Etapa 4 na página 4.</p> <p>Se não for possível corrigir o problema, leve o computador para manutenção.</p>

Sintoma	Ação
O teclado não funciona. O computador não responde ao teclado.	<p>Verifique se:</p> <ul style="list-style-type: none"> <li>• O computador e o monitor estão ligados e se os controles de brilho e contraste estão ajustados de forma correta.</li> <li>• O teclado está devidamente conectado ao conector de teclado do computador.</li> <li>• Não há teclas presas.</li> </ul> <p>Se não for possível corrigir o problema, leve o computador para manutenção.</p>
O teclado Enhanced Performance USB não funciona	<p>Verifique se:</p> <ul style="list-style-type: none"> <li>• O computador está ligado.</li> <li>• O teclado está firmemente conectado a um conector USB na parte frontal ou traseira do computador.</li> <li>• Não há teclas presas.</li> </ul> <p>Se não for possível corrigir o problema, leve o computador para manutenção.</p>
O mouse não funciona. O computador não responde ao mouse. <b>Nota:</b> Isso se aplica apenas a um mouse mecânico.	<p>Limpe o mouse. Verifique se:</p> <ul style="list-style-type: none"> <li>• O computador e o monitor estão ligados e se os controles de brilho e contraste estão ajustados de forma correta.</li> <li>• O mouse está devidamente conectado ao conector de mouse do computador.</li> </ul> <p>Se não for possível corrigir o problema, leve o computador para manutenção.</p>
O sistema operacional não iniciará.	<p>Verifique se:</p> <ul style="list-style-type: none"> <li>• Não há disquete na unidade de disquete.</li> <li>• A seqüência de inicialização inclui o dispositivo onde o sistema operacional reside. Geralmente, o sistema operacional se encontra no disco rígido.</li> </ul> <p>Inicie o programa Setup Utility. Consulte o “Iniciando o Setup Utility” na página 10.</p> <p>Verifique a seqüência de inicialização no programa Setup Utility.</p> <p>Se não for possível corrigir o problema, leve o computador para manutenção.</p>
Um código de erro é exibido antes do sistema operacional iniciar.	<p>Anote o número do código e consulte “Códigos de Erro” na página 31.</p>
O computador emite diversos sinais sonoros antes do sistema operacional iniciar.	<p>Verifique se não há teclas presas.</p> <p>Se não for possível corrigir o problema, leve o computador para manutenção.</p>

---

## LEDs de Diagnóstico da Fonte de Alimentação e da Placa-mãe

Seu computador tem dois LEDs localizados na fonte de alimentação, na parte traseira do chassi. O LED do botão de energia, localizado na parte frontal do computador, e os dois LEDs da parte traseira o ajudarão a determinar se a fonte de alimentação ou a placa-mãe está funcionando corretamente. A seguinte tabela utiliza os LEDs para diagnosticar possíveis problemas da fonte de alimentação e da placa-mãe.

LED do Botão de Energia	LED Verde	LED Amarelo	Diagnóstico
Apagado	Apagado	Apagado	Primeiro, verifique o seguinte: <ul style="list-style-type: none"><li>• O cabo de alimentação está conectado?</li><li>• A energia do cabo está ligada?</li></ul> Fonte de alimentação com defeito
Apagado (Após pressionar o botão de energia)	Aceso	Apagado	Placa-mãe com defeito
Aceso	Aceso	Aceso	Fonte de alimentação com defeito
Aceso	Aceso	Apagado	Condições normais de trabalho, mas se o seu computador não estiver funcionando corretamente, a placa-mãe ou o microprocessador poderá estar com defeito

Se não for possível corrigir o problema, leve o computador para manutenção.

**Nota:** Para reconfigurar o computador quando um LED amarelo estiver aceso, desconecte o cabo de alimentação.

---

## PC Doctor for DOS Diagnostics

O programa PC Doctor for DOS Diagnostics é executado independentemente do sistema operacional. Ele pode ser utilizado para testar componentes de hardware do seu computador. Você pode utilizar este programa quando outros métodos não estiverem disponíveis ou não forem bem sucedidos no isolamento de um possível problema de hardware.

Você pode executar os diagnósticos utilizando o programa Rescue and Recovery existente em seus disco rígido. Alternativamente, você pode criar disquetes de diagnósticos inicializáveis com a utilização do programa Rescue Recovery.

Também é possível fazer download da versão mais recente do programa de diagnósticos no endereço <http://www.lenovo.com/think/support/> na World Wide Web. Digite o tipo e número do modelo de sua máquina no campo **Atalho** para localizar os arquivos de download específicos para seu computador.

## Executando Diagnósticos a partir do Programa Rescue and Recovery

Utilize as seguintes etapas para executar o diagnóstico a partir do programa Product Recovery:

1. Encerre o sistema operacional e desligue o computador.
2. Pressione e solte repetidamente a tecla Enter ou F11 ao inicializar seu computador.
3. Ao ouvir sinais sonoros ou ver uma tela de logotipo, pare de pressionar a tecla Enter ou F11. O programa Rescue and Recovery é aberto.
4. Selecione **Diagnose Hardware**.
5. Siga os prompts na tela.
6. Reinicie o computador conforme instruído.

## Criando um Disquete de Diagnóstico

Utilize as seguintes etapas para criar um disquete de diagnósticos:

1. Encerre o sistema operacional e desligue o computador.
2. Pressione e solte repetidamente a tecla Enter ou F11 ao inicializar seu computador.
3. Ao ouvir sinais sonoros ou ver uma tela de logotipo, pare de pressionar a tecla Enter ou F11. O programa Rescue and Recovery é aberto.
4. Select **Criar um disco de diagnósticos**.
5. Siga as instruções na tela.
6. Quando solicitado, insira um disquete formatado em branco na unidade de disquete e siga as instruções da tela.

### Notas:

1. Também é possível fazer download da versão mais recente do programa de diagnósticos no endereço <http://www.lenovo.com/think/support/> na World Wide Web. No campo **Quick Path**, digite o tipo de sua máquina para descobrir os arquivos de download específicos para seu computador.
2. Você pode fazer o download de uma imagem de CD de inicialização automática (conhecida como imagem .iso) do programa de diagnósticos no endereço <http://www.lenovo.com/think/support> para obter suporte para sistemas sem uma unidade de disquete.



## Executando o Disquete de Diagnóstico

Utilize as seguintes etapas para executar o disquete de diagnósticos ou a imagem de CD:

1. Encerre o sistema operacional e desligue o computador.
2. Insira o disquete de diagnósticos na unidade de disquete ou o CD na unidade.
3. Ligue o computador.
4. Quando o programa de diagnósticos for aberto, siga as instruções exibidas na tela. Para obter ajuda, pressione F1.
5. Quando o programa for concluído, remova o disquete ou o CD da unidade.
6. Encerre ou reinicie o seu computador.

---

## Códigos de Erro

A tabela a seguir inclui alguns dos códigos de erro mais comuns que podem ser exibidos quando o computador está realizando o POST (Power-on Self-test).

- Registre os códigos de erro exibidos. Caso você entre em contato solicitando suporte técnico, será necessário fornecer os códigos de erro.
- Se houver vários códigos de erros, trabalhe sempre na solução dos problemas na ordem em que os códigos de erro são exibidos. Geralmente, solucionar o primeiro código de erro irá solucionar os seguintes.
- Se o código de erro não estiver na tabela a seguir, uma resolução de problemas mais profunda será necessária.
  - Se o sistema operacional for iniciado quando você ligar o computador, consulte “PC Doctor for DOS Diagnostics” na página 29, para executar diagnósticos. Use também o Access IBM para maiores informações sobre solução de problemas.
  - Se o sistema operacional não iniciar, leve o computador para manutenção.

Código	Descrição	Ação
135	Falha no ventilador	Envie o computador para manutenção.

Código	Descrição	Ação
162	Houve alteração na configuração de dispositivos.	<p>Verifique se:</p> <ul style="list-style-type: none"> <li>• Todos os dispositivos externos estão ligados.</li> <li>• Todos os dispositivos estão apropriadamente instalados e devidamente conectados.</li> </ul> <p>Recarregue as definições de configuração padrão utilizando o Setup Utility.</p> <p>Se não for possível corrigir o problema, leve o computador para manutenção.</p>
164	O tamanho da memória do sistema é menor que o esperado.	<p>Inclua mais memória ao computador ou utilize o Setup Utility para aceitar a nova quantidade de memória.</p> <p>Se não for possível corrigir o problema, leve o computador para manutenção.</p>
210 ou 211	Houve um erro de teclado.	<p>Verifique se:</p> <ul style="list-style-type: none"> <li>• O teclado está apropriadamente conectado.</li> <li>• Não há teclas no teclado presas.</li> </ul> <p>Se não for possível corrigir o problema, leve o computador para manutenção.</p>
250	A bateria está com problemas.	<p>Substitua a bateria. Consulte o procedimento de substituição da bateria em seu <i>Guia do Usuário</i> on-line, disponível através do Access IBM.</p>
270 ou 271	Erro de relógio em tempo real.	<p>Defina a data e hora utilizando o Setup Utility.</p> <p>Se não for possível corrigir o problema, leve o computador para manutenção.</p>

Código	Descrição	Ação
662	Ocorreu uma alteração na configuração.	<p>Uma unidade de disquete foi adicionada ou removida.</p> <ul style="list-style-type: none"> <li>• Restaure o hardware original.</li> </ul> <p>Ou</p> <ul style="list-style-type: none"> <li>• Aceite a nova configuração utilizando o Setup Utility.</li> </ul> <p>Se não for possível corrigir o problema, leve o computador para manutenção.</p>
1762	Ocorreu uma alteração na configuração.	<p>Uma unidade de disco rígido foi adicionada ou removida.</p> <ul style="list-style-type: none"> <li>• Restaure o hardware original.</li> </ul> <p>Ou</p> <ul style="list-style-type: none"> <li>• Aceite a nova configuração utilizando o Setup Utility.</li> </ul> <p>Se não for possível corrigir o problema, leve o computador para manutenção.</p>
1962	Nenhum sistema operacional foi encontrado ou nenhum dispositivo na seqüência de inicialização possui um registro válido de inicialização.	<p>Altere a seqüência de inicialização utilizando o Setup Utility.</p> <p>Se não for possível corrigir o problema, leve o computador para manutenção.</p>
5962	Ocorreu uma alteração na configuração.	<p>Um dispositivo ATAPI foi adicionado ou removido.</p> <ul style="list-style-type: none"> <li>• Restaure o hardware original.</li> </ul> <p>Ou</p> <ul style="list-style-type: none"> <li>• Aceite a nova configuração utilizando o Setup Utility.</li> </ul> <p>Se não for possível corrigir o problema, leve o computador para manutenção.</p>
8603	<p>Erro de dispositivo indicador.</p> <p>Nenhum mouse foi detectado.</p>	<ul style="list-style-type: none"> <li>• Instale um mouse.</li> </ul> <p>Ou</p> <ul style="list-style-type: none"> <li>• Defina a opção do mouse corretamente utilizando o Setup Utility.</li> </ul> <p>Se não for possível corrigir o problema, leve o computador para manutenção.</p>

## Códigos de Sinal Sonoro do POST

Outra forma que o POST utiliza para notificar erros é através de uma série de sinais sonoros. O padrão do sinal sonoro representa valores numéricos e fornece maiores informações sobre a localização de um problema em potencial.

A seguir, os códigos POST de sinal sonoro mais comuns que você poderá ouvir ao iniciar seu computador.

Padrão de Sinal Sonoro	Descrição	Ação
1 sinal sonoro longo e 2 curtos	Sem mensagem na tela. Os sinais sonoros ocorrem antes da inicialização do vídeo.	Remova e reinstale os módulos DIMMs (Dual Inline Memory Modules).  Se o problema persistir, envie o computador para manutenção.
1 sinal sonoro longo seguido por uma série de sinais sonoros curtos	Falha externa da ROM (tal como VGA)	Se o problema persistir, envie o computador para manutenção.
2 sinais sonoros curtos	Ocorreu um erro de POST.	Se você tiver alterado a configuração de hardware, vá para o Setup Utility e saia para salvar a definição. Caso contrário, consulte a seção de código de erro para resolver o erro.
1 curto - 3 curtos - 3 curtos - 1 curto	Sem memória ou sem memória de configuração	Reinstale a memória.  Se o problema persistir, substitua a memória.
4 séries de 4 sinais sonoros curtos	Violação de POV; as informações de ligação de POV não correspondem.	Certifique-se de que a placa POV original esteja adequadamente instalada no soquete.

A seguir são apresentadas algumas instruções gerais para trabalhar com os códigos de sinal sonoro do POST:

- Registre qualquer padrão de sinal sonoro que você ouvir. Caso você entre em contato solicitando suporte técnico, será necessário fornecer os padrões de sinal sonoro.
- Se o padrão de sinal sonoro não estiver neste manual, uma resolução de problemas mais profunda será necessária.

- Se o sistema operacional for iniciado ao ligar seu computador, utilize o programa Access IBM para aprender como executar os diagnósticos e ver todos os procedimentos de resolução de problemas on-line.
- Se o sistema operacional não iniciar, leve o computador para manutenção.



---

## Apêndice A. Oferta de Software IBM Lotus

**Sobre a oferta:** Como um cliente qualificado do computador pessoal ThinkCentre ou ThinkPad, você está recebendo uma licença individual limitada do cliente "independente" do Lotus Notes® e uma licença individual do software Lotus® SmartSuite®. Com essas licenças, você está habilitado a utilizar este software em seu novo computador pessoal ThinkCentre ou ThinkPad utilizando uma das seguintes opções:

- **A mídia para este software não está incluída nesta oferta. Se você ainda não tiver a mídia apropriada do software Lotus Notes Client ou Lotus SmartSuite**, poderá solicitar um CD e instalar o software em seu computador.\*\* Utilize um dos métodos listados na página a seguir para solicitá-lo.
- **Se você já tiver uma cópia licenciada do software**, estará habilitado para criar e utilizar uma cópia adicional do software que possui.

**Sobre o IBM Lotus Notes:** Com seu cliente Notes® independente de uso limitado, você pode integrar seus recursos mais importantes de mensagens, colaboração e PIM (Personal Information Management) - como e-mail, calendário, lista de tarefas - o que permite que você tenha acesso a eles enquanto estiver conectado ou desconectado da rede. A licença independente não inclui o direito de acessar quaisquer servidores IBM Lotus Domino®; entretanto, é possível fazer upgrade dessa licença independente para uma licença completa do Notes a um preço reduzido. Para obter informações adicionais, visite <http://www.lotus.com/notes>.

**Sobre o IBM Lotus SmartSuite:** O Lotus SmartSuite contém aplicativos poderosos com recursos que economizam tempo que fornecem a você uma vantagem sobre seu trabalho e o conduz por tarefas individuais.

- Lotus Word Pro® – Processador de Texto
- Lotus 1-2-3® – Planilha
- Lotus Freelance Graphics® – Gráficos de Apresentação
- Lotus Approach® – Banco de Dados
- Lotus Organizer® – Hora, Contato e Gerenciador de Informações
- Lotus FastSite® – Publicador da Web
- Lotus SmartCenter – Gerenciador de Informações da Internet

**Suporte ao Cliente:** Para obter informações de suporte e números de telefones para obter ajuda na instalação inicial do software, visite <http://www.pc.lenovo.com/think/support>. Para adquirir mais suporte técnico além deste suporte inicial de instalação, visite <http://www.lotus.com/passport>.

**Contrato de Licença Internacional:** O software licenciado para você sob esta oferta não inclui os upgrades do software ou o suporte técnico e está sujeito

aos termos e condições do IPLA (Contrato Internacional de Licença do Programa IBM) que acompanha o software. Sua utilização dos programas Lotus SmartSuite e Lotus Notes descritos nesta oferta constitui a aceitação dos termos desta Oferta e do IPLA. Para obter informações adicionais sobre o IBM IPLA, visite <http://www.ibm.com/software/sla/sladb.nsf>. Estes programas não são para revenda.

**Prova de Titularidade:** O comprovante de compra de seu computador pessoal qualificador, bem como este documento de Oferta devem ser guardados como prova de titularidade.

### **Comprando Upgrades, Licenças Adicionais e Suporte Técnico**

Os upgrades e o suporte técnico do software estão disponíveis sob o pagamento de uma taxa por meio do programa Passport Advantage da IBM. Para obter informações sobre a compra de licenças adicionais para Notes, SmartSuite ou outros produtos Lotus, visite <http://www.ibm.com> ou <http://www.lotus.com/passport>.

### **Para solicitar um CD:**

**\*\*Importante:** De acordo com esta Oferta, você pode solicitar uma mídia de CD por licença. Será necessário fornecer o número de série de 7 dígitos do novo computador pessoal ThinkCentre ou ThinkPad adquirido. O CD é fornecido sem custos; no entanto, a entrega, as taxas e os impostos aplicáveis poderão ser impostos por jurisdições locais. Considere de 10 a 20 dias úteis a partir do recebimento de seu pedido para a entrega.

- **Nos Estados Unidos ou Canadá:**

Ligue para 1-800-690-3899

- **Nos Países da América Latina:**

– Via Internet: <http://smartsuite.modusmedia.com>

– Endereço de correio:

IBM - Lotus Notes and SmartSuite Program

Modus Media International

501 Innovation Avenue

Morrisville, NC, USA 27560

Fax: 919-405-4495

Para solicitar informações sobre um pedido, entre em contato com:

[Smartsuite\\_ibm@modusmedia.com](mailto:Smartsuite_ibm@modusmedia.com)

- **Nos Países Europeus:**

– Via Internet: <http://ibm.modusmedia.co.uk>

– Endereço de correio:

IBM - Lotus Notes and SmartSuite Program

P.O. Box 3118

Cumbernauld, Scotland, G68 9JX

Para solicitar informações sobre um pedido, entre em contato com:

[ibm\\_smartsuite@modusmedia.com](mailto:ibm_smartsuite@modusmedia.com)



- **Nos Países da Ásia-Pacífico:**

- Via Internet: <http://smartsuite.modusmedia.com>

- Endereço de correio:

- IBM - Lotus Notes and SmartSuite Program

- Modus Media International

- eFulfillment Solution Center

- 750 Chai Chee Road

- #03-10/14, Technopark at Chai Chee,

- Singapore 469000

Fax: +65 6448 5830

Para solicitar informações sobre um pedido, entre em contato com:

[Smartsuiteapac@modusmedia.com](mailto:Smartsuiteapac@modusmedia.com)



---

## Apêndice B. Declaração de Garantia Limitada da Lenovo

LSOLW-00 05/2005

---

### Parte 1 - Termos Gerais

*Esta Declaração de Garantia Limitada contém a Parte 1 - Termos Gerais, a Parte 2 - Termos Exclusivos do País e a Parte 3 - Informações sobre Garantia. Os termos da Parte 2 substituem ou modificam os termos da Parte 1. As garantias fornecidas pela Lenovo Group Limited ou uma de suas subsidiárias (chamadas "Lenovo") nesta Declaração de Garantia Limitada se aplicam às Máquinas adquiridas para uso próprio e não para revenda. O termo "Máquina" significa uma máquina Lenovo, suas opções, recursos, conversões, upgrades ou produtos periféricos, ou qualquer combinação deles. O termo "Máquina" não inclui quaisquer programas de software, sejam pré-carregados com a Máquina, instalados posteriormente ou de outra forma. Nenhum item desta Declaração de Garantia Limitada afeta quaisquer direitos estatutários do consumidor que não possam ser ignorados ou limitados por contrato.*

#### Abrangência da Garantia

A Lenovo garante que cada Máquina 1) não apresenta defeitos de material e de fabricação e 2) está em conformidade com as Especificações Oficiais Publicadas pela Lenovo ("Especificações") que estão disponíveis por encomenda. O período de garantia da Máquina é iniciado a partir da data de instalação e está especificado na Parte 3 - Informações sobre a Garantia. A data na fatura do Cliente ou na nota fiscal é a data de instalação, a menos que a Lenovo ou o revendedor do Cliente informe o contrário. Exceto quando especificado de outra forma pela Lenovo, estas garantias são válidas apenas no país ou região em que o Cliente adquire a Máquina.

**ESSAS GARANTIAS SÃO EXCLUSIVAS E SUBSTITUEM TODAS AS OUTRAS GARANTIAS OU CONDIÇÕES, EXPRESSAS OU IMPLÍCITAS, INCLUINDO, MAS NÃO SE LIMITANDO ÀS GARANTIAS OU CONDIÇÕES IMPLÍCITAS DE MERCADO E DE ADEQUAÇÃO A UM DETERMINADO PROPÓSITO. ALGUMAS JURISDIÇÕES NÃO PERMITEM A EXCLUSÃO DE GARANTIAS EXPLÍCITAS OU IMPLÍCITAS; PORTANTO, A EXCLUSÃO ACIMA PODE NÃO SE APLICAR AO CLIENTE. NESSE CASO, ESSAS GARANTIAS ESTÃO LIMITADAS A DURAÇÃO DO PERÍODO DE GARANTIA. NENHUMA GARANTIA SE APLICA APÓS ESTE PERÍODO. ALGUMAS JURISDIÇÕES NÃO PERMITEM LIMITAÇÕES EM RELAÇÃO AO PERÍODO DE DURAÇÃO DE UMA GARANTIA IMPLÍCITA, PORTANTO, A LIMITAÇÃO ACIMA PODE NÃO SE APLICAR AO CLIENTE.**

## **Itens Não Cobertos pela Garantia**

Esta garantia não cobre:

- nenhum programa de software, seja pré-carregado ou fornecido com a Máquina ou instalado posteriormente;
- falha resultante de mau uso, acidente, modificação, ambiente físico ou operacional inadequado ou manutenção imprópria por parte do Cliente;
- falha causada por um produto pelo qual a Lenovo não é responsável; e
- quaisquer produtos não-Lenovo, incluindo aqueles que a Lenovo venha a fornecer com ou integrar em uma Máquina Lenovo a seu pedido.

A garantia será cancelada em caso de remoção ou alteração de etiquetas de identificação da Máquina ou de suas peças.

A Lenovo não garante a operação da Máquina de forma ininterrupta ou sem erros.

Qualquer tipo de suporte, técnico ou não, fornecido para uma Máquina com garantia, como assistência para perguntas sobre "como fazer" e perguntas relativas à instalação e à configuração da Máquina, será oferecido **SEM GARANTIA DE ESPÉCIE ALGUMA**.

## **Como Obter o Serviço de Garantia**

O serviço de garantia pode ser fornecido pela Lenovo, IBM, pelo revendedor do Cliente caso seja autorizado a executar o serviço de garantia ou por um fornecedor de serviços de garantia autorizado. Cada um deles é referido como um "Fornecedor de Serviços."

Se a Máquina não funcionar conforme assegurado durante o período de garantia, entre em contato com um Fornecedor de Serviços. Se você não registrar a Máquina junto à Lenovo, pode ser necessário apresentar um comprovante de compra como evidência de direito ao serviço de garantia.

## **O que a Lenovo Irá Fazer para Corrigir os Problemas**

Ao entrar em contato com um Fornecedor de Serviços para solicitar serviços, é necessário seguir os procedimentos de determinação e resolução de problemas especificados. Um diagnóstico inicial do problema pode ser feito por um técnico via telefone ou eletronicamente por acesso a um Web site de suporte.

O tipo do serviço de garantia aplicável a sua Máquina está especificado na Parte 3 - Informações sobre Garantia.

Você é responsável por fazer o download e instalar as atualizações de software designadas a partir de um Web site de suporte ou a partir de outra mídia eletrônica e seguir as instruções que seu Fornecedor de Serviços fornecer. As

atualizações de software podem incluir códigos do sistema básico de entrada/saída (chamado “BIOS”), programas utilitários, drivers de dispositivos e outras atualizações de software.

Se o problema puder ser resolvido com uma “CRU” (Customer Replaceable Unit) (p. ex., teclado, mouse, alto-falante, memória, unidade de disco rígido), seu Fornecedor de Serviços enviará a CRU para que você possa instalá-las.

Se a Máquina não funcionar adequadamente durante o período de garantia e o problema não puder ser resolvido por telefone ou eletronicamente, por meio da aplicação das atualizações do software ou com uma CRU, seu Fornecedor de Serviços irá, a seu critério, 1) consertar a Máquina para que funcione conforme garantido ou 2) substituí-la por uma que seja no mínimo equivalente funcionalmente. Se o seu Fornecedor de Serviços não conseguir efetuar a reparação ou a troca, você poderá retornar a Máquina ao local de compra e o valor pago será reembolsado.

Como parte do serviço de garantia, seu Fornecedor de Serviços também pode instalar alterações de engenharia selecionadas que se aplicam à Máquina.

### **Reposição de uma Máquina ou Peça**

Quando o serviço de garantia envolve a troca de uma Máquina ou peça, o item substituído pelo Fornecedor de Serviços se torna propriedade da Lenovo e o item de reposição sua propriedade. Você declara que todos os itens removidos são genuínos e não foram alterados. A substituição pode não ser nova, mas está em boas condições de funcionamento e será no mínimo funcionalmente equivalente ao item substituído. A substituição assume o status do serviço de garantia do item substituído.

### **Responsabilidades Adicionais**

Antes que seu Fornecedor de Serviços troque uma Máquina ou peça, você concorda em remover todos os recursos, peças, opções, alterações e conexões que não estejam sob os serviços de garantia.

O Cliente também concorda em:

1. garantir que a Máquina esteja livre de qualquer obrigação legal ou restrições que evitam a troca;
2. obter autorização do proprietário para que seu Fornecedor de Serviços execute serviços em uma Máquina que não seja de sua propriedade; e
3. quando aplicável, antes da prestação do serviço:
  - a. seguir os procedimentos de solicitação de serviços fornecidos pelo seu Fornecedor de Serviços;
  - b. fazer backup ou proteger todos os programas, dados e recursos contidos na Máquina; e
  - c. fornecer ao seu Fornecedor de Serviços acesso suficiente, livre e seguro às suas instalações, para permitir que a Lenovo cumpra suas obrigações.

4. (a) assegurar que todas as informações sobre indivíduos identificados ou identificáveis (Dados Pessoais) sejam excluídas da Máquina (até um ponto tecnicamente possível), (b) permitir que seu Fornecedor de Serviços ou um fornecedor processe, em seu nome, Dados Pessoais restantes que seu Fornecedor de Serviços considere necessários para cumprir suas obrigações sob esta Declaração de Garantia Limitada (o que pode incluir o envio da Máquina, para realização de tal processamento, a outras localizações de serviço ao redor do mundo) e (c) assegurar que tal processamento esteja de acordo com qualquer legislação aplicável a tais Dados Pessoais.

### **Limitação de Responsabilidade**

A Lenovo é responsável pela perda de informações ou por danos causados à sua Máquina enquanto ela estiver 1) sob posse de seu Fornecedor de Serviços ou 2) em trânsito, nos casos em que a Lenovo é responsável pelos encargos de transporte.

Nem a Lenovo nem o seu Fornecedor de Serviços são responsáveis por quaisquer informações do Cliente, sejam elas confidenciais, proprietárias ou pessoais, contidas na Máquina devolvida pelo Cliente por qualquer motivo. Você deve remover todas essas informações da Máquina antes de devolvê-la.

Podem ocorrer circunstâncias em que, devido à omissão por parte da Lenovo ou a outras violações, você terá direito de ressarcimento pela Lenovo para cobertura de prejuízos. Em cada um desses casos, independente da base em que o Cliente tem o direito de reivindicar ressarcimento de danos causados pela Lenovo (incluindo infração fundamental, negligência, exposição indevida ou outras reivindicações de contrato ou de delito), exceto por qualquer responsabilidade que não possa ser renunciada ou limitada por leis aplicáveis, a Lenovo não será responsável por nada além de

1. danos por lesões corporais (incluindo morte) e danos ao imóvel e à propriedade pessoal tangível; e
2. a quantia de quaisquer outros danos diretos reais, até os limites de encargos da Máquina que é objeto da reivindicação.

Este limite também se aplica aos fornecedores e revendedores Lenovo e seu Fornecedor de Serviços. É o máximo pelo qual a Lenovo, seus fornecedores, revendedores e seu Fornecedor de Serviços são responsáveis coletivamente.

**EM NENHUMA CIRCUNSTÂNCIA A LENOVO, SEUS FORNECEDORES, REVENDEDORES OU FORNECEDORES DE SERVIÇOS PODERÃO SER RESPONSABILIZADOS POR QUALQUER DAS SEGUINTE SITUAÇÕES, MESMO SE INFORMADOS DE SUAS POSSIBILIDADES: 1) PEDIDOS DE INDENIZAÇÃO DE TERCEIROS CONTRA O CLIENTE POR DANOS (A NÃO SER AQUELES LISTADOS NO PRIMEIRO ITEM ACIMA); 2) PERDAS OU DANOS A SEUS DADOS; 3) DANOS ESPECIAIS, ACIDENTAIS OU INDIRETOS OU POR QUALQUER DANOS DE**

**CONSEQÜÊNCIAS ECONÔMICAS; OU 4) PERDA DE LUCROS, RENDIMENTOS, CLIENTELA OU ECONOMIAS. ALGUMAS JURISDIÇÕES NÃO PERMITEM A EXCLUSÃO OU LIMITAÇÃO DE DANOS INCIDENTAIS OU CONSEQÜENCIAIS; PORTANTO, A LIMITAÇÃO OU EXCLUSÃO ACIMA PODE NÃO SE APLICAR.**

### **Legislação Vigente**

O Cliente e a Lenovo consentem a aplicação das leis do país em que a Máquina foi adquirida para regular, interpretar e reforçar todos os direitos, deveres e obrigações do Cliente e da Lenovo decorrentes ou relacionados de qualquer maneira ao conteúdo desta Declaração de Garantia Limitada, independente do conflito de princípios legais.

**ESSAS GARANTIAS CONCEDEM AO CLIENTE DIREITOS LEGAIS ESPECÍFICOS E O CLIENTE TAMBÉM PODE TER OUTROS DIREITOS QUE VARIAM DE ACORDO COM A JURISDIÇÃO.**

### **Jurisdição**

Todos os direitos, deveres e obrigações do cliente estão subordinados aos tribunais do país em que a Máquina foi adquirida.

---

## **Parte 2 - Termos Exclusivos do País**

### **AMÉRICAS**

#### **ARGENTINA**

**Jurisdição:** *O seguinte parágrafo deverá ser adicionado após a primeira frase:* Qualquer litígio procedente desta Declaração de Garantia Limitada será conciliado exclusivamente pelo Tribunal Comercial Ordinário da cidade de Buenos Aires.

#### **BOLÍVIA**

**Jurisdição:** *O seguinte parágrafo deverá ser adicionado após a primeira frase:* Qualquer litígio procedente desta Declaração de Garantia Limitada será conciliado exclusivamente pelo tribunal da cidade de La Paz.

#### **BRASIL**

**Jurisdição:** *O seguinte parágrafo deverá ser adicionado após a primeira frase:* Qualquer litígio proveniente desta Declaração de Garantia Limitada será resolvido pelo tribunal do Rio de Janeiro, RJ.

#### **CHILE**

**Jurisdição:** *O seguinte parágrafo deverá ser adicionado após a primeira frase:* Qualquer litígio procedente desta Declaração de Garantia Limitada será conciliado exclusivamente pelo Tribunal Civil de Justiça de Santiago.

## **COLÔMBIA**

**Jurisdição:** *O seguinte parágrafo deverá ser adicionado após a primeira frase:*  
Qualquer litígio procedente desta Declaração de Garantia Limitada será conciliado exclusivamente pela justiça da República da Colômbia.

## **EQUADOR**

**Jurisdição:** *O seguinte parágrafo deverá ser adicionado após a primeira frase:*  
Qualquer litígio procedente desta Declaração de Garantia Limitada será conciliado exclusivamente pela justiça de Quito.

## **MÉXICO**

**Jurisdição:** *O seguinte parágrafo deverá ser adicionado após a primeira frase:*  
Qualquer litígio procedente desta Declaração de Garantia Limitada será conciliado exclusivamente pelo Tribunal Federal da Cidade do México, Distrito Federal.

## **PARAGUAI**

**Jurisdição:** *O seguinte parágrafo deverá ser adicionado após a primeira frase:*  
Qualquer litígio procedente desta Declaração de Garantia Limitada será conciliado exclusivamente pelo tribunal da cidade de Assunção.

## **PERU**

**Jurisdição:** *O seguinte parágrafo deverá ser adicionado após a primeira frase:*  
Qualquer litígio procedente desta Declaração de Garantia Limitada será conciliado exclusivamente pela justiça e pelos tribunais do Distrito Judicial de Lima, Cercado.

**Limitação de Responsabilidade:** *O seguinte é incluído no final desta seção:*  
De acordo com o Artigo 1328 do Código Civil Peruano, as limitações e as exclusões especificadas nesta seção não se aplicam a danos causados por comportamento impróprio voluntário ("doloso") ou por negligência grave ("culposo") da Lenovo.

## **URUGUAI**

**Jurisdição:** *O seguinte parágrafo deverá ser adicionado após a primeira frase:*  
Qualquer litígio procedente desta Declaração de Garantia Limitada será conciliado exclusivamente pela Jurisdição do Tribunal da Cidade de Montevidéu.

## **VENEZUELA**

**Jurisdição:** *O seguinte parágrafo deverá ser adicionado após a primeira frase:*  
Qualquer litígio procedente desta Declaração de Garantia Limitada será conciliado exclusivamente pelo Tribunal da Área Metropolitana da Cidade de Caracas.

## **AMÉRICA DO NORTE**



**Como Obter Serviço de Garantia:** *O seguinte é adicionado a esta Seção:*

Para obter o serviço de garantia da IBM no Canadá ou nos Estados Unidos, o Cliente deve ligar para o número 1-800-IBM-SERV (426-7378).

## **CANADÁ**

**Limitação de Responsabilidade:** *O seguinte substitui o item 1 desta seção:*

1. danos por lesões corporais (incluindo morte) ou danos em bens móveis e imóveis alienáveis causados por negligência da Lenovo; e

**Legislação Vigente:** *O seguinte substitui a "legislação do país em que a Máquina foi adquirida" na primeira sentença:*

Legislação na Província de Ontário.

## **ESTADOS UNIDOS**

**Legislação Vigente:** *O seguinte substitui a "legislação do país em que a Máquina foi adquirida" na primeira sentença:*

legislação do Estado de Nova Iorque.

## **PACÍFICO ASIÁTICO**

### **AUSTRÁLIA**

**O Que esta Garantia cobre:** *O texto a seguir foi incluído nesta seção:*

As garantias especificadas nesta Seção são adicionais a quaisquer direitos que o usuário possa ter de acordo com o Trade Practices Act de 1974 ou outra legislação semelhante e estão limitadas apenas à extensão permitida pela legislação aplicável.

**Limitação de Responsabilidade:** *O seguinte é adicionado a esta seção:*

Onde a Lenovo violar uma condição ou garantia indicada pelo Trade Practices Act de 1974 ou outra legislação semelhante, a responsabilidade dela fica limitada ao reparo ou substituição dos bens ou fornecimento de bens equivalentes. Onde essa condição ou garantia relativa aos direitos de venda, posse sem impedimento ou título justo, ou os produtos forem de um tipo adquirido geralmente para uso pessoal, doméstico ou familiar ou para consumo, nenhuma das limitações deste parágrafo se aplicam.

**Legislação Vigente:** *O seguinte substitui a "legislação do país em que a Máquina foi adquirida" na primeira sentença:*

legislação do Estado ou Território.

### **CAMBOJA E LAOS**

**Legislação Vigente:** *O seguinte substitui a "legislação do país em que a Máquina foi adquirida" na primeira sentença:*

legislação do Estado de Nova Iorque, Estado Unidos da América.

## CAMBOJA, INDONÉSIA E LAOS

**Arbitragem:** *O seguinte é adicionado sob esse título:*

Disputas procedentes ou com relação a esta Declaração de Garantia Limitada devem ser decididas por arbitragem, que deverá ser presidida em Cingapura de acordo com o as Regras de Arbitragem do SIAC (Singapore International Arbitration Center), em vigor. A decisão da arbitragem deve ser final e obrigatória para as partes sem recurso, e o laudo do fato e as conclusões da legislação devem ser registrados por escrito e apresentados.

O número de árbitros deve ser três, sendo que cada lado da disputa tem direito a designar um árbitro. Os dois árbitros designados pelas partes devem designar um terceiro árbitro que agirá como dirigente do processo. Vagas na função de dirigente devem ser preenchidas pelo presidente do SIAC. Outras vagas devem ser preenchidas pela respectiva parte indicativa. O processo deve continuar a partir do ponto em que estava ao ocorrer a vaga.

Se uma das partes se recusa ou não consegue designar um árbitro dentro de 30 dias a partir da data em que a outra parte designou um, o primeiro árbitro designado deverá ser o único árbitro, desde que ele tenha sido designado de forma válida e adequada.

Todos os processos, inclusive todos os documentos apresentados nos processos, devem ser conduzidos em inglês. A versão em inglês desta Declaração de Garantia Limitada prevalece sobre as versões em qualquer outro idioma.

## HONG KONG S.A.R. DA CHINA E MACAU S.A.R. DA CHINA

**Legislação Vigente:** *O seguinte substitui a "legislação do país em que a Máquina foi adquirida" na primeira sentença:*

legislação de Hong Kong Special Administrative Region da China.

## ÍNDIA

**Limitação de Responsabilidade:** *O seguinte substitui os itens 1 e 2 desta seção:*

1. responsabilidades por ferimentos (incluindo morte) ou danos a bens móveis ou imóveis alienáveis serão limitados àqueles causados por negligência da Lenovo; e
2. para qualquer outro dano real que venha a surgir em qualquer situação envolvendo a não-execução pela Lenovo de acordo com, ou de qualquer maneira relacionado com o conteúdo desta Declaração de Garantia Limitada, o encargo pago pelo Cliente pela Máquina individual que é objeto da reivindicação.

**Arbitragem:** *O seguinte é adicionado sob esse título*

Disputas procedentes ou com relação a esta Declaração de Garantia Limitada devem ser decididas por arbitragem, que deverá ser presidida em Bangalore, Índia, de acordo com a legislação vigente da Índia. A decisão da arbitragem deve ser final e obrigatória para as partes sem recurso, e o laudo do fato e as conclusões da legislação devem ser registrados por escrito e apresentados.

O número de árbitros deve ser três, sendo que cada lado da disputa tem direito a designar um árbitro. Os dois árbitros designados pelas partes devem designar um terceiro árbitro que agirá como dirigente do processo. Vagas na função de dirigente devem ser preenchidas pelo presidente do Conselho de Justiça da Índia. Outras vagas devem ser preenchidas pela respectiva parte indicativa. O processo deve continuar a partir do ponto em que estava ao ocorrer a vaga.

Se uma das partes se recusa ou não consegue designar um árbitro dentro de 30 dias a partir da data em que a outra parte designou um, o primeiro árbitro designado deverá ser o único árbitro, desde que ele tenha sido designado de forma válida e adequada.

Todos os processos, inclusive todos os documentos apresentados nos processos, devem ser conduzidos em inglês. A versão em inglês desta Declaração de Garantia Limitada prevalece sobre as versões em qualquer outro idioma.

## **JAPÃO**

**Legislação Vigente:** *A seguinte sentença foi incluída nesta seção:*

Qualquer dúvida referente a esta Declaração de Garantia Limitada será inicialmente solucionada entre as partes de boa fé e de acordo com o princípio de confiança mútua.

## **MALÁSIA**

**Limitação de Responsabilidade:** A palavra "*ESPECIAIS*" no item 3 do quinto parágrafo foi excluída.

## **NOVA ZELÂNDIA**

**O Que esta Garantia Cobre:** *O texto a seguir foi incluído nesta seção:*

As garantias especificadas nesta seção são acrescido a quaisquer direitos que você tenha sob a Lei de Garantias do Consumidor de 1993 (Consumer Guarantees Act 1993) ou outra legislação que não pode ser excluída ou limitada. O Consumer Guarantees Act de 1993 não será aplicável com respeito a quaisquer bens que a Lenovo forneça, se o Cliente requer os bens para fins comerciais como definido naquele Ato.

**Limitação de Responsabilidade:** *O texto a seguir foi incluído nesta seção:*

Onde as Máquinas não são adquiridas com os objetivos de um negócio como definido no Ato de Garantias ao Consumidor 1993, as limitações nesta Seção estão sujeitas às limitações naquele ato.

## **REPÚBLICA POPULAR DA CHINA**

**Legislação Vigente:** *O seguinte substitui a "legislação do país em que a Máquina foi adquirida" na primeira sentença:*

legislação do Estado de Nova Iorque, Estados Unidos da América (exceto quando a legislação local exige o contrário).

## FILIPINAS

**Limitação de Responsabilidade:** *O item 3 no quinto parágrafo é substituído pelo seguinte:*

**PREJUÍZOS ESPECIAIS (INCLUSIVE PREJUÍZOS NOMINAIS E INDENIZAÇÃO PUNITIVA), MORAIS, INCIDENTAIS OU INDIRETOS PARA QUAISQUER PREJUÍZOS ECONÔMICOS CONSEQUENCIAIS; OU**

**Arbitragem:** O seguinte é adicionado sob esse título:

Disputas procedentes ou com relação a esta Declaração de Garantia Limitada devem ser decididas por arbitragem, que deverá ser presidida em Metro Manila, Filipinas, de acordo com a legislação vigente das Filipinas. A decisão da arbitragem deve ser final e obrigatória para as partes sem recurso, e o laudo do fato e as conclusões da legislação devem ser registrados por escrito e apresentados.

O número de árbitros deve ser três, sendo que cada lado da disputa tem direito a designar um árbitro. Os dois árbitros designados pelas partes devem designar um terceiro árbitro que agirá como dirigente do processo. Vagas na função de dirigente devem ser preenchidas pelo presidente do Philippine Dispute Resolution Center, Inc. Outras vagas devem ser preenchidas pela respectiva parte indicativa. O processo deve continuar a partir do ponto em que estava ao ocorrer a vaga.

Se uma das partes se recusa ou não consegue designar um árbitro dentro de 30 dias a partir da data em que a outra parte designou um, o primeiro árbitro designado deverá ser o único árbitro, desde que ele tenha sido designado de forma válida e adequada.

Todos os processos, inclusive todos os documentos apresentados nos processos, devem ser conduzidos em inglês. A versão em inglês desta Declaração de Garantia Limitada prevalece sobre as versões em qualquer outro idioma.

## CINGAPURA

**Limitação de Responsabilidade:** *As palavras "ESPECIAIS" e "ECONÔMICOS" no item 3 no quinto parágrafo são excluídas.*

## EUROPA, ORIENTE MÉDIO e ÁFRICA (EMEA)

**OS TERMOS A SEGUIR APLICAM-SE A TODOS OS PAÍSES DO EMEA:**

Os termos desta Declaração de Garantia Limitada se aplicam às Máquinas adquiridas da Lenovo ou de um revendedor Lenovo.

**Como Obter Serviço de Garantia:**

*Inclua o seguinte parágrafo em Europa Ocidental (Andorra, Áustria, Bélgica, Chipre, República Tcheca, Dinamarca, Estônia, Finlândia, França, Alemanha, Grécia, Hungria, Islândia, Irlanda, Itália, Letônia, Liechtenstein, Lituânia, Luxemburgo, Malta, Mônaco,*

*Holanda, Noruega, Polônia, Portugal, São Marino, Eslováquia, Eslovênia, Espanha, Suécia, Suíça, Reino Unido, Vaticano e aos países posteriormente incluídos na União Européia, a partir da data de inclusão):*

A garantia para Máquinas adquiridas na Europa Ocidental devem ser válidas e aplicáveis em todos os países da Europa Ocidental desde que as Máquinas tenham sido anunciadas e estejam disponíveis em tais países.

Se o Cliente adquirir uma Máquina em um dos países da Europa Ocidental, conforme definido acima, poderá obter o serviço de garantia para essa Máquina em qualquer um desses países em um Fornecedor de Serviços, desde que a Máquina tenha sido anunciada e disponibilizada pela Lenovo no país em que o Cliente deseja obter o serviço.

Se o Cliente adquiriu uma Máquina de Computador Pessoal na Albânia, Armênia, Belorússia, Bósnia e Herzegovina, Bulgária, Croácia, República Tcheca, Geórgia, Hungria, Casaquistão, Quirguízia, República Federal da Iugoslávia, Antiga República Iugoslava da Macedônia, Moldova, Polônia, Romênia, Rússia, República Eslovaca, Eslovênia, ou Ucrânia, o Cliente pode obter serviço de garantia para a Máquina em qualquer um desses países em um Fornecedor de Serviços, desde que a Máquina tenha sido anunciada e disponibilizada pela Lenovo no país em que o Cliente deseja obter o serviço.

Se o Cliente adquirir uma Máquina em um país do Oriente Médio ou Africano, ele poderá obter serviço de garantia para essa Máquina em um Fornecedor de Serviços no país de aquisição, desde que a Máquina tenha sido anunciada e disponibilizada pela Lenovo naquele país. O serviço de garantia na África está disponível acerca de 50 quilômetros de distância de um Fornecedor de Serviços. O Cliente é responsável pelos custos de transporte das Máquinas localizadas além dos 50 quilômetros de distância de um Fornecedor de Serviços.

### **Legislação Vigente:**

*A frase a "legislação do país em que a Máquina foi adquirida" é substituída por:*

- 1) **"a legislação da Áustria" na Albânia, Armênia, Azerbaijão, Belorússia, Bósnia-Herzegovina, Bulgária, Croácia, Geórgia, Hungria, Casaquistão, Quirguízia, Antiga República Iugoslava da Macedônia, Moldova, Polônia, Romênia, Rússia, Eslováquia, Eslovênia, Tadjiquistão, Turcomanistão, Ucrânia, Usbequistão e Antiga República da Iugoslávia;**
- 2) **"a legislação da França" na Argélia, Benin, Burkina Fasso, Camarões, Cabo Verde, República Africana Central, Chade, Comores, República do Congo, Djibouti, República Democrática do Congo, Guiné Equatorial, Guiana Francesa, Polinésia Francesa, Gabão, Gâmbia, Guiné, Guiné-Bissau, Costa do Marfim, Líbano, Madagascar, Mali, Mauritânia, Ilhas Maurício, Mayotte, Marrocos, Nova Caledônia, Níger, Reunion, Senegal, Ilhas Seychelles, Togo, Tunísia, Vanuatu e Wallis & Futuna;**
- 3) **"a legislação da Finlândia" na Estônia, Letônia e**

Lituânia; 4) "a legislação da Inglaterra" em **Angola, Baráin, Botsuana, Burúndi, Egito, Eritréia, Etiópia, Gana, Jordânia, Quênia, Kuwait, Libéria, Malauí, Malta, Moçambique, Nigéria, Omã, Paquistão, Catar, Ruanda, São Tomé, Arábia Saudita, Serra Leoa, Somália, Tanzânia, Uganda, Emirados Árabes Unidos, o Reino Unido, Faixa de Gaza, Iêmen, Zâmbia e Zimbábue**; e 5) "a legislação da África do Sul" na **África do Sul, Namíbia, Lesoto e Suazilândia**.

*Jurisdição: As seguintes exceções são adicionadas a esta seção:*

1) Na **Áustria** a escolha da jurisdição para todas as disputas procedentes desta Declaração de Garantia Limitada e relacionadas a ela, incluindo sua existência, será de responsabilidade do tribunal de Viena, **Áustria**; 2) em **Angola, Barém, Botsuana, Burundi, Egito, Eritréia, Etiópia, Gana, Jordânia, Quênia, Kuaite, Libéria, Malauí, Malta, Moçambique, Nigéria, Omã, Paquistão, Catar, Ruanda, São Tomé, Arábia Saudita, Serra Leoa, Somália, Tanzânia, Uganda, Emirados Árabes Unidos, Banco Oeste/Gaza, Iêmen, Zâmbia e Zimbábue** todas as disputas procedentes desta Declaração de Garantia Limitada ou relacionadas à sua execução, incluindo as ações sumárias, serão submetidas à jurisdição exclusiva do tribunal inglês; 3) na **Bélgica** e em **Luxemburgo**, todas as disputas procedentes desta Declaração de Garantia Limitada ou relacionadas à sua interpretação ou sua execução serão apenas da competência das leis e dos tribunais da capital do país onde existem escritórios registrados e/ou localizações comerciais; 4) na **França, Argélia, Benin, Burquina Faso, Camarões, Cabo Verde, República Centro-Africana, Chade, Comores, República do Congo, Djibuti, República Democrática do Congo, Guiné Equatorial, Guiana Francesa, Polinésia Francesa, Gabão, Gâmbia, Guiné, Guiné-Bissau, Costa do Marfim, Líbano, Madagascar, Maurítânia, Maurício, Maiote, Marrocos, Nova Caledônia, Níger, Reunion, Senegal, Seychelles, Togo, Tunísia, Vanuatu e Wallis & Futuna** todas as disputas decorrentes desta Declaração de Garantia Limitada ou relacionadas à sua violação ou execução, incluindo processos sumários, serão julgadas exclusivamente pelo Tribunal Comercial de Paris; 5) na **Rússia**, todas as disputas decorrentes ou relativas à interpretação, violação, finalização ou nulidade da execução desta Declaração de Garantia Limitada deverão ser julgadas pela Corte Arbitrária de Moscou; 6) na **África do Sul, Namíbia, Lesoto e Suazilândia**, todos concordam em enviar as disputas relativas a esta Declaração de Garantia Limitada à jurisdição da Alta Corte em Joanesburgo; 7) na **Turquia** todas as disputas decorrentes ou relacionadas a esta Declaração de Garantia Limitada deverão ser resolvidas pelas Cortes Centrais de Istambul (Sultanahmet) e Diretorados de Execução de Istambul, a República da Turquia; 8) em cada um dos seguintes países especificados, todas as reivindicações legais decorrentes desta Declaração de Garantia Limitada serão apresentadas antes e resolvidas exclusivamente pela corte competente de a) Atenas na **Grécia**, b) Tel Aviv-Jaffa em **Israel**, c) Milão na **Itália**, d) Lisboa em **Portugal** e e) Madri na **Espanha**; e 9) no **Reino Unido**, concordamos em submeter todas as disputas relacionadas a esta Declaração de Garantia Limitada à jurisdição dos tribunais ingleses.

**Arbitragem:** *O seguinte é adicionado sob esse título:*

**Na Albânia, Armênia, Azerbaijão, Belorússia, Bósnia-Herzegovina, Bulgária, Croácia, Geórgia, Hungria, Cazaquistão, Quirguízia, Antiga República Iugoslava da Macedônia, Moldova, Polônia, Romênia, Rússia, Eslováquia, Eslovênia, Tajiquistão, Turcomanistão, Ucrânia, Usbequistão e Antiga República da Iugoslávia,** todas as disputas procedentes desta Declaração de Garantia Limitada ou relacionadas a sua violação, encerramento ou nulidade serão decididas sob as Regras de Arbitragem e Conciliação do Centro Arbitral Internacional da Câmara Econômica Federal em Viena (Regras de Viena) por três árbitros designados de acordos com essas regras. A arbitragem será presidida em Viena, Áustria e o idioma oficial dos processos será o inglês. A decisão dos árbitros será final e obrigatória para ambas as partes. Portanto, de acordo com o parágrafo 598 (2) do Código de Procedimento Civil da Áustria, as partes renunciam expressamente à aplicação do do parágrafo 595 (1) figura 7 do Código. A Lenovo pode, entretanto, instituir medidas legais em um tribunal competente no país da instalação.

**Na Estônia, Letônia e Lituânia** todas as disputas procedentes desta Declaração de Garantia Limitada serão finalmente conciliadas em Helsinki, Finlândia, de acordo com as leis de arbitragem vigentes da Finlândia. Cada parte designará um árbitro. Os árbitros designam juntamente o dirigente. Se os árbitros não puderem chegar a um acordo sobre o dirigente, a Câmara Central de Comércio em Helsinki irá designar o dirigente.

## **UNIÃO EUROPÉIA (EU)**

### ***OS TERMOS A SEGUIR APLICAM-SE A TODOS OS PAÍSES DA UNIÃO EUROPÉIA:***

A garantia para as Máquinas adquiridas nos países da União Européia será válida e aplicável a todos os países da União Européia, desde que essas Máquinas tenham sido anunciadas e disponibilizadas nesses países.

**Como Obter Serviço de Garantia:** *O seguinte é adicionado a esta seção:*

Para obter o serviço de garantia da IBM nos países da União Européia, o Cliente deverá consultar a lista de telefones na Parte 3 - Informações de Garantia.

Você pode entrar em contato com a IBM no seguinte endereço:

IBM Warranty & Service Quality Dept.  
PO Box 30  
Spango Valley  
Greenock  
Scotland PA16 0AH

## **CONSUMIDORES**

Os consumidores têm direitos legais sob a legislação nacional aplicável que

controla a venda de bens. Tais direitos não são afetados pelas garantias fornecidas nesta Declaração de Garantia Limitada.

## **ÁUSTRIA, DINAMARCA, FINLÂNDIA, GRÉCIA, ITÁLIA, HOLANDA, NORUEGA, PORTUGAL, ESPANHA, SUÉCIA E SUÍÇA**

**Limitação de Responsabilidade:** *O seguinte substitui os termos desta seção em sua integridade:*

Exceto quando estabelecido de outra forma pela legislação mandatória:

1. A responsabilidade da Lenovo por perdas e danos que podem surgir como consequência do cumprimento de suas obrigações sob ou com relação a esta Declaração de Garantia Limitada ou devido a qualquer outra causa relacionada a esta Declaração de Garantia Limitada fica limitada apenas à indenização de perdas e danos comprovados e que realmente surgiram como uma consequência imediata e direta do não-cumprimento de tais obrigações (se a Lenovo for responsável pelo erro) ou de tal causa, para uma quantia máxima equivalente aos custos da Máquina.

A limitação acima não deverá ser aplicada a lesões corporais (incluindo morte) e danos a bens móveis ou imóveis alienáveis pelos quais a Lenovo é legalmente responsável.

2. **EM NENHUMA CIRCUNSTÂNCIA A LENOVO, SEUS FORNECEDORES, REVENDEDORES OU FORNECEDORES DE SERVIÇOS PODERÃO SER RESPONSABILIZADOS PELOS SEGUINTE FATOS, MESMO QUE TENHAM SIDO INFORMADOS DESSA POSSIBILIDADE: 1) PERDAS OU DANOS A SEUS DADOS; 2) DANOS ACIDENTAIS OU INDIRETOS OU QUAISQUER DANOS COM CONSEQÜÊNCIAS ECONÔMICAS; 3) PERDA DE LUCROS, MESMO QUE APAREÇAM COMO CONSEQÜÊNCIA IMEDIATA DO EVENTO QUE GEROU OS DANOS; OU 4) PERDA DE NEGÓCIOS, RENDIMENTOS, CLIENTELA OU ECONOMIAS.**

## **FRANÇA E BÉLGICA**

**Limitação de Responsabilidade:** *O seguinte substitui os termos desta seção em sua integridade:*

Exceto quando estabelecido de outra forma pela legislação mandatória:

1. A responsabilidade da Lenovo por perdas e danos que podem surgir como consequência do cumprimento de suas obrigações sob ou com relação a esta Declaração de Garantia Limitada fica limitada apenas à indenização de perdas e danos comprovados e que realmente surgiram como uma consequência imediata e direta do não-cumprimento de tais obrigações (se a Lenovo for responsável pelo erro), para uma quantia máxima equivalente aos custos da Máquina em que ocorreram os danos.

A limitação acima não deverá ser aplicada a lesões corporais (incluindo morte) e danos a bens móveis ou imóveis alienáveis pelos quais a Lenovo é legalmente responsável.

2. **EM NENHUMA CIRCUNSTÂNCIA A LENOVO, SEUS FORNECEDORES, REVENDEDORES OU FORNECEDORES DE**



**SERVIÇOS PODERÃO SER RESPONSABILIZADOS PELOS SEGUINTE FATOS, MESMO QUE TENHAM SIDO INFORMADOS DESSA POSSIBILIDADE: 1) PERDAS OU DANOS A SEUS DADOS; 2) DANOS ACIDENTAIS OU INDIRETOS OU QUAISQUER DANOS COM CONSEQÜÊNCIAS ECONÔMICAS; 3) PERDA DE LUCROS, MESMO QUE APAREÇAM COMO CONSEQÜÊNCIA IMEDIATA DO EVENTO QUE GEROU OS DANOS; OU 4) PERDA DE NEGÓCIOS, RENDIMENTOS, CLIENTELA OU ECONOMIAS.**

**OS TERMOS A SEGUIR SE APLICAM AO PAÍS ESPECIFICADO:**

### **ÁUSTRIA**

**As provisões desta Declaração de Garantia Limitada substituem todas as garantias legais aplicáveis.**

**Abrangência da Garantia:** *O seguinte substitui a primeira sentença do primeiro parágrafo desta seção:*

A garantia de uma Máquina Lenovo cobre a funcionalidade da Máquina para o uso normal e a conformidade da Máquina em relação às suas Especificações.

*Os seguintes parágrafos são adicionados a esta seção:*

O período de limitação para consumidores em processo por violação da garantia é o período estatutário como um período mínimo. No caso de seu Fornecedor de Serviços não ter condições de fazer o reparo de uma Máquina Lenovo, o Cliente pode solicitar um reembolso parcial até um ponto justificado pelo valor reduzido da Máquina não reparada ou pode solicitar o cancelamento do respectivo acordo para tal Máquina e receber o reembolso.

*O segundo parágrafo não se aplica.*

**O Que a Lenovo Irá Fazer para Corrigir os Problemas:** *O seguinte foi incluído nesta seção:*

Durante o período de garantia, a Lenovo reembolsará os gastos com transporte para o envio da Máquina com defeito à IBM.

**Limitação de Responsabilidade:** *O seguinte parágrafo é adicionado a esta seção:*

As limitações e exclusões especificadas na Declaração de Garantia Limitada não se aplicam aos danos causados pela Lenovo com fraude ou negligência grave e para garantia expressa.

*A sentença a seguir é adicionada ao final do item 2:*

A responsabilidade da Lenovo sob este item fica limitada à violação de termos contratuais essenciais em casos de negligência usual.

### **EGITO**

**Limitação de Responsabilidade:** *O seguinte substitui o item 2 nesta seção:*

para quaisquer outros danos diretos reais, a responsabilidade da Lenovo será limitada à quantia total paga pelo Cliente pela Máquina objeto da reivindicação.

*Aplicabilidade de fornecedores, revendedores e Fornecedores de Serviços (sem alteração).*

## **FRANÇA**

**Limitação de Responsabilidade:** *O seguinte substitui a segunda sentença do primeiro parágrafo desta seção:*

Em tais casos, independente da base em que o Cliente está autorizado a reivindicar os danos causados pela Lenovo, a Lenovo não é responsável por nada além: (itens 1 e 2 inalterados).

## **ALEMANHA**

**Abrangência da Garantia:** *O seguinte substitui a primeira sentença do primeiro parágrafo desta seção:*

A garantia de uma Máquina Lenovo cobre a funcionalidade da Máquina para o uso normal e a conformidade da Máquina em relação às suas Especificações.

*Os seguintes parágrafos são adicionados a esta seção:*

O período de garantia mínimo para Máquinas é de doze meses. No caso de seu Fornecedor de Serviços não ter condições de fazer o reparo de uma Máquina Lenovo, o Cliente pode solicitar um reembolso parcial até um ponto justificado pelo valor reduzido da Máquina não reparada ou pode solicitar o cancelamento do respectivo acordo para tal Máquina e receber o reembolso.

*O segundo parágrafo não se aplica.*

**O Que a Lenovo Irá Fazer para Corrigir os Problemas:** *O seguinte foi incluído nesta seção:*

Durante o período de garantia, o transporte para a entrega da Máquina defeituosa para a Lenovo ou IBM será pago pela Lenovo.

**Limitação de Responsabilidade:** *O seguinte parágrafo é adicionado a esta seção:*

As limitações e exclusões especificadas na Declaração de Garantia Limitada não se aplicam aos danos causados pela Lenovo com fraude ou negligência grave e para garantia expressa.

*A sentença a seguir é adicionada ao final do item 2:*

A responsabilidade da Lenovo sob este item fica limitada à violação de termos contratuais essenciais em casos de negligência usual.

## **HUNGRIA**

**Limitação de Responsabilidade:** *O seguinte é incluído no final desta seção:*

A limitação e a exclusão aqui especificadas não devem se aplicar à

responsabilidade por uma violação de contrato prejudicial à vida, ao bem-estar físico ou à saúde que tenha sido causada intencionalmente, por negligência grave ou por ato criminoso.

As partes aceitam as limitações de responsabilidade como provisões válidas e especificam que a Seção 314.(2) do Código Civil Húngaro se aplica à medida que o preço da aquisição assim como outras vantagens procedentes da atual Declaração de Garantia Limitada equilibram essa limitação de responsabilidade.

## **IRLANDA**

**Abrangência da Garantia:** *O seguinte é adicionado a esta seção:*

Exceto como expressamente fornecido nesses termos e condições, todas as condições estabelecidas por lei, incluindo todas as garantias implícitas, mas sem parcialidade à generalidade de todas as garantias precedentes implícitas pelo Ato de Vendas de Produtos de 1893 ou o Ato de Venda de Produtos e Fornecimento de Serviços de 1980 são excluídas no presente.

**Limitação de Responsabilidade:** *O seguinte substitui os termos da seção em sua integridade:*

Para os propósitos desta seção, uma “Omissão” significa qualquer ato, declaração, omissão ou negligência, por parte da Lenovo, em conexão ou em relação ao objeto desta Declaração de Garantia Limitada com respeito ao qual a Lenovo é legalmente responsável perante o Cliente, seja em contrato ou em juízo. Uma série de omissões que juntas resultam em, ou contribuem para, a mesma perda ou dano será tratada como um Omissão que ocorreu na data da ocorrência da última Omissão.

Podem ocorrer circunstâncias em que, devido a uma Omissão, o Cliente terá direito ao ressarcimento pela Lenovo para cobertura de prejuízos.

Esta seção define a extensão da responsabilidade da Lenovo e o único recurso do Cliente.

1. A Lenovo aceitará a responsabilidade ilimitada por morte ou lesões corporais causadas por negligência da Lenovo.
2. Dependendo sempre dos **Itens pelos Quais a Lenovo Não é Responsável** a seguir, a Lenovo aceitará a responsabilidade ilimitada pelos danos físicos à sua propriedade tangível resultantes da negligência da Lenovo.
3. Exceto conforme estipulado nos itens 1 e 2 acima, a responsabilidade total da Lenovo por danos reais por qualquer Omissão não excederá, em nenhum caso, 125% da quantia paga pela Máquina diretamente relacionada à Omissão.

### **Itens pelos Quais a Lenovo Não é Responsável**

Exceto por qualquer uma das responsabilidades mencionadas no item 1 acima, em nenhuma circunstância a Lenovo, seus fornecedores, revendedores ou

Fornecedores de Serviços poderão ser responsabilizados pelos seguintes fatos, mesmo que a Lenovo ou eles próprios tenham sido informados da possibilidade de tais perdas:

1. perda ou danos aos dados;
2. prejuízos especiais, indiretos ou consequenciais; ou
3. perda de lucros, negócios, rendimentos, clientela ou economias.

## ESLOVÁQUIA

**Limitação de Responsabilidade:** *O seguinte é adicionado ao final do último parágrafo:*

As limitações aplicam-se à extensão a que não estão proibidas sob a §§ 373-386 do Código Comercial da Eslováquia.

## ÁFRICA DO SUL, NAMÍBIA, BOTSUANA, LESOTO E SUAZILÂNDIA

**Limitação de Responsabilidade:** *O seguinte é adicionado a esta seção:*

A responsabilidade total da Lenovo por danos reais que possam surgir em todas as situações envolvendo o não desempenho da Lenovo com relação ao objeto desta Declaração de Garantia estará limitada a encargos pagos pelo Cliente pela Máquina individual que é objeto desta solicitação à Lenovo.

## REINO UNIDO

**Limitação de Responsabilidade:** *O seguinte substitui os termos desta seção em sua integridade:*

Para os propósitos desta seção, uma “Omissão” significa qualquer ato, declaração, omissão ou negligência, por parte da Lenovo, em conexão ou em relação ao objeto desta Declaração de Garantia Limitada com respeito ao qual a Lenovo é legalmente responsável perante o Cliente, seja em contrato ou em juízo. Uma série de omissões que juntas resultam em, ou contribuem para, substancialmente, a mesma perda ou dano será tratada como uma Omissão.

Podem ocorrer circunstâncias em que, devido a uma Omissão, o Cliente terá direito ao ressarcimento pela Lenovo para cobertura de prejuízos.

Esta seção define a extensão da responsabilidade da Lenovo e o único recurso do Cliente.

1. A Lenovo aceitará responsabilidade ilimitada por:
  - a. morte ou lesões corporais causadas por negligência da Lenovo; e
  - b. qualquer violação de suas obrigações contidas na Seção 12 do Sale of Goods Act de 1979 ou na Seção 2 do Supply of Goods and Services Act de 1982 ou qualquer modificação estatutária ou nova decretação de qualquer uma destas Seções.
2. A Lenovo aceitará a responsabilidade ilimitada, sempre sujeita aos **Itens Pelos Quais a Lenovo Não é Responsável** abaixo, por danos a bens móveis e imóveis alienáveis resultantes de negligência da Lenovo.

3. A responsabilidade total da Lenovo por danos reais por qualquer Omissão não excederá em nenhum caso, exceto conforme estipulado nos itens 1 e 2 acima, 125% do preço total da compra a pagar ou dos custos da Máquina diretamente relacionada à Omissão.

Estes limites também se aplicam aos fornecedores, revendedores e Fornecedores de Serviços da Lenovo. Eles determinam o máximo pelo qual a Lenovo e seus fornecedores, revendedores e Fornecedores de Serviços são coletivamente responsáveis.

### **Itens pelos Quais a Lenovo Não é Responsável**

Exceto por qualquer uma das responsabilidades mencionadas no item 1 acima, em nenhuma circunstância a Lenovo, seus fornecedores, revendedores ou Fornecedores de Serviços poderão ser responsabilizados pelos seguintes fatos, mesmo que a Lenovo ou eles próprios tenham sido informados da possibilidade de tais perdas:

1. perda ou danos aos dados;
2. prejuízos especiais, indiretos ou consequenciais; ou
3. perda de lucros, negócios, rendimentos, clientela ou economias.

---

## **Parte 3 - Informações sobre Garantia**

A Parte 3 fornece informações sobre a garantia aplicável à Máquina, incluindo o período de garantia e o tipo de serviço de garantia prestado pela Lenovo.

### **Período de Garantia**

O período de garantia pode variar de acordo com o país ou região e está especificado na seguinte tabela. NOTA: "Region" significa Hong Kong ou Macau Special Administrative Region da China.

Um período de garantia de 1 ano para peças e 1 ano para mão-de-obra significa que a Lenovo fornece o serviço de garantia durante o primeiro ano do período de garantia.

<b>Tipo de Máquina</b>	<b>País ou Região da Compra</b>	<b>Período de Garantia</b>	<b>Tipos de Serviços de Garantia</b>
8099	América Latina, Argentina, México, Brasil, Europa, Oriente Médio, África, Austrália, Nova Zelândia, Bangladesh, Índia, Indonésia, Malásia, Filipinas, Cingapura, Sri Lanka, Vietnã, Brunei, Tailândia, Coreia, PRC (China), China (Hong Kong S.A.R.) e Taiwan	Peças e Mão-de-Obra - 1 ano	5
	Japão	Peças e Mão-de-Obra - 1 ano	6

<b>Tipo de Máquina</b>	<b>País ou Região da Compra</b>	<b>Período de Garantia</b>	<b>Tipos de Serviços de Garantia</b>
8110	Argentina, Europa, Europa, Oriente Médio, África, Austrália, Nova Zelândia, Bangladesh, Índia, Indonésia, Malásia, Filipinas, Bangladesh, Índia, Indonésia, Malásia, Filipinas, Cingapura, Siri Lanka, Vietnã, Brunei, Tailândia, Coréia, PRC (China), China (Hong Kong S.A.R.) e Taiwan	Peças e Mão-de-Obra - 1 ano	5
	Japão	Peças e Mão-de-Obra - 1 ano	6
8111	Argentina, Europa, Oriente Médio, África, Austrália, Nova Zelândia, Bangladesh, Índia, Indonésia, Malásia, Filipinas, Cingapura, Siri Lanka, Vietnã, Brunei, Tailândia, Coréia, PRC (China), China (Hong Kong S.A.R.) e Taiwan	Peças e Mão-de-Obra - 1 ano	5
	Japão	Peças e Mão-de-Obra - 1 ano	6
8112	América Latina, Bangladesh, Índia, Indonésia, Malásia, Filipinas, Cingapura, Siri Lanka, Vietnã, Brunei, Tailândia, PRC (China), China (Hong Kong S.A.R.) e Taiwan	Peças - 3 anos	5
		Mão-de-obra - 1 ano	
	Austrália, Nova Zelândia	Peças - 3 anos	1
	Sem Mão-de-obra		
8113	Estados Unidos, Canadá, América Latina, Argentina, México, Brasil, Europa, Oriente Médio, África, Japão, Austrália, Nova Zelândia, Bangladesh, Índia, Indonésia, Malásia, Filipinas, Cingapura, Siri Lanka, Vietnã, Brunei, Tailândia, Japão, Coréia, PRC (China), China (Hong Kong S.A.R.) e Taiwan	Peças e Mão-de-Obra - 3 anos	5
8114	Estados Unidos, Canadá, América Latina, Argentina, México, Brasil, Europa, Oriente Médio, África, Austrália, Nova Zelândia, Bangladesh, Índia, Indonésia, Malásia, Filipinas, Cingapura, Siri Lanka, Vietnã, Brunei, Tailândia, Japão, Coréia, PRC (China), China (Hong Kong S.A.R.) e Taiwan	Peças e Mão-de-Obra - 3 anos	2

<b>Tipo de Máquina</b>	<b>País ou Região da Compra</b>	<b>Período de Garantia</b>	<b>Tipos de Serviços de Garantia</b>
8115	Estados Unidos, Canadá, América Latina, Argentina, México, Brasil, Europa, Oriente Médio, África, Austrália, Nova Zelândia, Bangladesh, Índia, Indonésia, Malásia, Filipinas, Cingapura, Siri Lanka, Vietnã, Brunei, Tailândia, Japão, Coréia, PRC (China), China (Hong Kong S.A.R.) e Taiwan	Peças e Mão-de-obra - 4 anos	2
8116	Austrália, Nova Zelândia,	Peças - 3 anos	1
		Sem Mão-de-obra	
	Bangladesh, Índia, Indonésia, Malásia, Filipinas, Cingapura, Siri Lanka, Vietnã, Brunei, Tailândia, PRC (China), China (Hong Kong S.A.R.) e Taiwan	Peças - 3 anos	5
		Mão-de-Obra - 1 ano	
8153	Estados Unidos, Canadá, América Latina, Argentina, México, Brasil, Europa, Oriente Médio, África, Austrália, Nova Zelândia, Bangladesh, Índia, Indonésia, Malásia, Filipinas, Cingapura, Siri Lanka, Vietnã, Brunei, Tailândia, Coréia, PRC (China), China (Hong Kong S.A.R.) e Taiwan	Peças e Mão-de-Obra - 1 ano	5
8154	Estados Unidos, Canadá, América Latina, Argentina, México, Brasil, Europa, Oriente Médio, África, Austrália, Nova Zelândia, Bangladesh, Índia, Indonésia, Malásia, Filipinas, Cingapura, Siri Lanka, Vietnã, Brunei, Tailândia, Coréia, PRC (China), China (Hong Kong S.A.R.) e Taiwan	Peças e Mão-de-Obra - 1 ano	5
8155	Estados Unidos, Canadá, México, Brasil, Europa, Oriente Médio, África, Austrália, Nova Zelândia, Bangladesh, Índia, Indonésia, Malásia, Filipinas, Cingapura, Siri Lanka, Vietnã, Brunei, Tailândia, Coréia, PRC (China), China (Hong Kong S.A.R.) e Taiwan	Peças e Mão-de-Obra - 1 ano	5
	América Latina e Argentina	Peças e Mão-de-Obra - 1 ano	

<b>Tipo de Máquina</b>	<b>País ou Região da Compra</b>	<b>Período de Garantia</b>	<b>Tipos de Serviços de Garantia</b>
8156	México, Brasil e América Latina	Peças - 3 anos	7
		Mão-de-Obra - 1 ano	
	Bangladesh, Índia, Indonésia, Malásia, Filipinas, Cingapura, Siri Lanka, Vietnã, Brunei, Tailândia, PRC (China), China (Hong Kong S.A.R.) e Taiwan	Peças - 3 anos	5
		Mão-de-Obra - 1 ano	
	Europa, Oriente Médio e África	Peças e Mão-de-Obra - 3 anos	7
Austrália e Nova Zelândia	Peças - 3 anos	1	
	Sem Mão-de-obra		
8157	Estados Unidos, América Latina, Argentina, México, Brasil, Europa, Oriente Médio, África, Austrália, Nova Zelândia, Bangladesh, Índia, Indonésia, Malásia, Filipinas, Cingapura, Siri Lanka, Vietnã, Brunei, Tailândia, Coreia, PRC (China), China (Hong Kong S.A.R.) e Taiwan	Peças e Mão-de-Obra - 3 anos	5
8158	Estados Unidos, Europa, América Latina, Argentina, México, Brasil, Oriente Médio, África, Austrália, Nova Zelândia, Bangladesh, Índia, Indonésia, Malásia, Filipinas, Cingapura, Siri Lanka, Vietnã, Brunei, Tailândia, Coreia, PRC (China), China (Hong Kong S.A.R.) e Taiwan	Peças e Mão-de-Obra - 1 ano	5
	América Latina e Argentina	Peças e Mão-de-Obra - 1 ano	7
	Japão	Peças e Mão-de-Obra - 1 ano	6



<b>Tipo de Máquina</b>	<b>País ou Região da Compra</b>	<b>Período de Garantia</b>	<b>Tipos de Serviços de Garantia</b>
8159	Bangladesh, Índia, Indonésia, Malásia, Filipinas, Cingapura, Siri Lanka, Vietnã, Brunei, Tailândia, PRC (China), China (Hong Kong S.A.R.) e Taiwan	Peças - 3 anos	5
		Mão-de-Obra - 1 ano	
	Europa, Oriente Médio e África	Peças e Mão-de-Obra - 3 anos	7
	América Latina	Peças - 3 anos	7
		Mão-de-Obra - 1 ano	
Austrália e Nova Zelândia	Peças - 3 anos	1	
	Sem Mão-de-obra		
8160	Estados Unidos, Canadá, América Latina, Argentina, México, Brasil, Europa, Oriente Médio, África, Austrália, Nova Zelândia, Bangladesh, Índia, Indonésia, Malásia, Filipinas, Cingapura, Siri Lanka, Vietnã, Brunei, Tailândia, Coréia, PRC (China), China (Hong Kong S.A.R.) e Taiwan	Peças e Mão-de-Obra - 3 anos	5
8161	Canadá, Bangladesh, Índia, Indonésia, Malásia, Filipinas, Cingapura, Siri Lanka, Vietnã, Brunei, Tailândia, PRC (China), China (Hong Kong S.A.R.) e Taiwan	Peças - 3 anos	5
		Mão-de-Obra - 1 ano	
	México, Brasil e América Latina	Peças - 3 anos	7
		Mão-de-Obra - 1 ano	
	Europa, Oriente Médio e África	Peças e Mão-de-Obra - 3 anos	7
Austrália e Nova Zelândia	Peças - 3 anos	1	
	Sem Mão-de-obra		
8162	Estados Unidos, Canadá, América Latina, Argentina, México, Brasil, Europa, Oriente Médio, África, Austrália, Nova Zelândia, Bangladesh, Índia, Indonésia, Malásia, Filipinas, Cingapura, Siri Lanka, Vietnã, Brunei, Tailândia, Coréia, PRC (China), China (Hong Kong S.A.R.) e Taiwan	Peças e Mão-de-Obra - 3 anos	5

<b>Tipo de Máquina</b>	<b>País ou Região da Compra</b>	<b>Período de Garantia</b>	<b>Tipos de Serviços de Garantia</b>
8163	Estados Unidos, América Latina, Argentina, México, Brasil, Europa, Oriente Médio e África, Austrália, Nova Zelândia, Bangladesh, Índia, Indonésia, Malásia, Filipinas, Cingapura, Siri Lanka, Vietnã, Brunei, Tailândia, Coréia, PRC (China), China (Hong Kong S.A.R.) e Taiwan	Peças e Mão-de-Obra - 1 ano	5
	Canadá	Peças e Mão-de-Obra - 1 ano	7
	Japão	Peças e Mão-de-Obra - 1 ano	6
8164	Europa, Oriente Médio e África	Peças e Mão-de-Obra - 3 anos	7
	Austrália e Nova Zelândia	Peças - 3 anos	1
		Sem Mão-de-obra	
	Bangladesh, Índia, Indonésia, Malásia, Filipinas, Cingapura, Siri Lanka, Vietnã, Brunei e Tailândia	Peças - 3 anos	1
		Mão-de-Obra - 1 ano	
Coréia, PRC (China), China (Hong Kong S.A.R.) e Taiwan	Peças - 3 anos	5	
	Mão-de-Obra - 1 ano		
8165	Estados Unidos, América Latina, Argentina, México, Brasil, Europa, Oriente Médio, África, Austrália, Nova Zelândia, Bangladesh, Índia, Indonésia, Malásia, Filipinas, Cingapura, Siri Lanka, Vietnã, Brunei, Tailândia, Coréia, PRC (China), China (Hong Kong S.A.R.) e Taiwan	Peças e Mão-de-Obra - 3 anos	5

<b>Tipo de Máquina</b>	<b>País ou Região da Compra</b>	<b>Período de Garantia</b>	<b>Tipos de Serviços de Garantia</b>	
8166	Canadá, Bangladesh, Índia, Indonésia, Malásia, Filipinas, Cingapura, Siri Lanka, Vietnã, Brunei, Tailândia, PRC (China), China (Hong Kong S.A.R.) e Taiwan	Peças - 3 anos	5	
		Mão-de-Obra - 1 ano		
	América Latina, México e Brasil	Peças - 3 anos	7	
		Mão-de-Obra - 1 ano		
	Europa, Oriente Médio e África	Peças e Mão-de-Obra - 3 anos	7	
	Austrália e Nova Zelândia	Peças - 3 anos	1	
Sem Mão-de-obra				
8167	Estados Unidos, Canadá, América Latina, Argentina, México, Brasil, Europa, Oriente Médio, África, Austrália, Nova Zelândia, Bangladesh, Índia, Indonésia, Malásia, Filipinas, Cingapura, Siri Lanka, Vietnã, Brunei, Tailândia, Coréia, PRC (China), China (Hong Kong S.A.R.) e Taiwan	Peças e Mão-de-Obra - 3 anos	5	
8168	Estados Unidos, Europa, Oriente Médio, África, Austrália, Nova Zelândia, Bangladesh, Índia, Indonésia, Malásia, Filipinas, Cingapura, Siri Lanka, Vietnã, Brunei, Tailândia, Coréia, PRC (China), China (Hong Kong S.A.R.) e Taiwan	Peças e Mão-de-Obra - 1 ano	5	
	Canadá, América Latina, Argentina, México e Brasil	Peças e Mão-de-Obra - 1 ano		7
	Japão	Peças e Mão-de-Obra - 1 ano		6
8169	Europa, Oriente Médio e África	Peças e Mão-de-Obra - 3 anos	7	
	Austrália e Nova Zelândia	Peças - 3 anos	1	
		Sem Mão-de-obra		
	Bangladesh, Índia, Indonésia, Malásia, Filipinas, Cingapura, Siri Lanka, Vietnã, Brunei, Tailândia, Coréia, PRC (China), China (Hong Kong S.A.R.) e Taiwan	Peças - 3 anos	5	
Mão-de-Obra - 1 ano				

<b>Tipo de Máquina</b>	<b>País ou Região da Compra</b>	<b>Período de Garantia</b>	<b>Tipos de Serviços de Garantia</b>
8170	Estados Unidos, América Latina, Argentina, México, Brasil, Europa, Oriente Médio, África, Austrália, Nova Zelândia, Bangladesh, Índia, Indonésia, Malásia, Filipinas, Cingapura, Siri Lanka, Vietnã, Brunei, Tailândia, Coréia, PRC (China), China (Hong Kong S.A.R.) e Taiwan	Peças e Mão-de-Obra - 3 anos	5
8211	América Latina, México, Brasil, Bangladesh, Índia, Indonésia, Malásia, Filipinas, Cingapura, Siri Lanka, Vietnã, Brunei, Tailândia, PRC (China), China (Hong Kong S.A.R.) e Taiwan	Peças - 3 anos	5
		Mão-de-Obra - 1 ano	
	Austrália e Nova Zelândia	Peças - 3 anos	1
	Sem Mão-de-obra		
8212	Estados Unidos, Canadá, América Latina, Argentina, México, Brasil, Europa, Oriente Médio, África, Japão, Austrália, Nova Zelândia, Bangladesh, Índia, Indonésia, Malásia, Filipinas, Cingapura, Siri Lanka, Vietnã, Brunei, Tailândia, Japão, Coréia, PRC (China), China (Hong Kong S.A.R.) e Taiwan	Peças e Mão-de-Obra - 3 anos	5
8213	Estados Unidos, Canadá, América Latina, Argentina, México, Brasil, Europa, Oriente Médio, África, Austrália, Nova Zelândia, Bangladesh, Índia, Indonésia, Malásia, Filipinas, Cingapura, Siri Lanka, Vietnã, Brunei, Tailândia, Japão, Coréia, PRC (China), China (Hong Kong S.A.R.) e Taiwan	Peças e Mão-de-Obra - 3 anos	2
8214	Estados Unidos, Canadá, América Latina, Argentina, México, Brasil, Europa, Oriente Médio, África, Austrália, Nova Zelândia, Bangladesh, Índia, Indonésia, Malásia, Filipinas, Cingapura, Siri Lanka, Vietnã, Brunei, Tailândia, Japão, Coréia, PRC (China), China (Hong Kong S.A.R.) e Taiwan	Peças e Mão-de-Obra - 4 anos	2

Tipo de Máquina	País ou Região da Compra	Período de Garantia	Tipos de Serviços de Garantia
8215	Estados Unidos, Canadá, América Latina, Argentina, México, Brasil, Europa, Oriente Médio, África, Japão, Austrália, Nova Zelândia, Bangladesh, Índia, Indonésia, Malásia, Filipinas, Cingapura, Sri Lanka, Vietnã, Brunei, Tailândia, Japão, Coreia, PRC (China), China (Hong Kong S.A.R.) e Taiwan	Peças e Mão-de-Obra - 3 anos	5
9210	Estados Unidos, Canadá, América Latina, Argentina, México, Brasil, Europa, Oriente Médio, África, Austrália, Nova Zelândia, Bangladesh, Índia, Indonésia, Malásia, Filipinas, Cingapura, Sri Lanka, Vietnã, Brunei, Tailândia, Japão, Coreia, PRC (China), China (Hong Kong S.A.R.) e Taiwan	Peças e Mão-de-Obra - 3 anos	2
9211	Estados Unidos, Canadá, América Latina, Argentina, México, Brasil, Europa, Oriente Médio, África, Austrália, Nova Zelândia, Bangladesh, Índia, Indonésia, Malásia, Filipinas, Cingapura, Sri Lanka, Vietnã, Brunei, Tailândia, Japão, Coreia, PRC (China), China (Hong Kong S.A.R.) e Taiwan	Peças e Mão-de-Obra - 4 anos	2

## Tipos de Serviços de Garantia

Se necessário, o Fornecedor de Serviços do Cliente prestará o serviço de reparo ou troca, dependendo do tipo de serviço de garantia especificado para a Máquina na tabela acima e conforme descrito abaixo. O agendamento do serviço dependerá da ocasião de sua chamada e estará sujeito à disponibilidade de peças. Os níveis de serviço são objetivos de tempo de resposta e não são garantidos. O nível especificado do serviço de garantia talvez não esteja mundialmente disponível e encargos adicionais podem ser aplicados fora da região do Fornecedor de Serviços. Entre em contato com seu representante ou revendedor local para obter informações específicas do país e da localização.

### 1. Serviço "CRU" (Customer Replaceable Unit)

A Lenovo enviará as CRUs ao Cliente para instalação. As CRUs de Camada 1 são fáceis de instalar enquanto as CRUs de Camada 2 requerem alguma habilidade técnica e ferramentas. As informações e as instruções de substituição da CRU são enviadas com a Máquina e estão disponíveis na

Lenovo sob encomenda. O Cliente poderá solicitar que o Fornecedor de Serviços instale as CRUs, sem custos adicionais, sob o tipo de serviço de garantia designado para a Máquina. A Lenovo especifica nos materiais enviados com uma CRU de substituição, se uma CRU defeituosa precisa ser retornada. Quando a devolução é necessária, 1) instruções de devolução e um contêiner são fornecidos com a CRU de substituição e 2) o Cliente pode ser cobrado pela CRU de substituição se a Lenovo não receber a CRU defeituosa no prazo de 30 dias a contar da data de recepção da CRU de substituição.

## **2. Serviço On-site**

O Fornecedor de Serviços fará o reparo ou a troca da Máquina com defeito no local especificado pelo Cliente e verificará sua operação. O Cliente deve fornecer uma área de trabalho adequada para permitir a desmontagem e a remontagem da Máquina Lenovo. A área deve estar limpa, com boa iluminação e ser adequada para esse propósito. Para algumas Máquinas, determinados reparos poderão exigir o envio da Máquina para um centro de serviços designado.

## **3. Serviço de Correio Rápido ou Depósito\***

O Cliente desconectará a Máquina com defeito para coleta providenciada pelo Fornecedor de Serviços. Um contêiner de transporte será fornecido ao Cliente para o retorno da Máquina a um centro de serviços designado. O serviço de correio rápido pegará sua Máquina e a entregará no centro de serviços designado. Após o reparo ou a troca, o centro de serviços providenciará a entrega da Máquina na localização do Cliente. O Cliente é responsável pela instalação e verificação.

## **4. Serviço de Entrega ou Envio por Correio**

O Cliente entregará ou enviará pelo correio (com porte pago a menos que especificado de outra forma), conforme especificado pelo Fornecedor de Serviços, a Máquina defeituosa, adequadamente embalada, para uma localização designada. Após o reparo ou a troca da Máquina, ela estará disponível ao Cliente para retirada ou, para o serviço de envio pelo correio, a Máquina será retornada ao Cliente com custos pagos pela Lenovo, a menos que o Fornecedor de Serviços especifique de outra forma. Você é responsável pela instalação e verificação posteriores da Máquina.

## **5. Serviço On-Site e CRU**

Este tipo de Serviço de Garantia é uma combinação dos Tipos 1 e 2 (veja acima).

## **6. Serviço de Correio ou Depósito e CRU**

Este tipo de Serviço de Garantia é uma combinação dos Tipos 1 e 3 (veja acima).

## **7. Serviço de Entrega ou Envio por Correio e CRU**

Este tipo de Serviço de Garantia é uma combinação dos Tipos 1 e 4 (veja acima).

**Quando um tipo 5, 6 ou 7 de serviço de garantia estiver listado, o Fornecedor de Serviços determinará o tipo de serviço de garantia mais apropriado para o reparo.**

\* Esse tipo de serviço é chamado de ThinkPad EasyServ ou de EasyServ, em alguns países.

Para obter serviços de garantia, entre em contato com um Fornecedor de Serviços. No Canadá ou Estados Unidos, ligue para 1-800-IBM-SERV (426-7378). Em outros países, consulte os números de telefone abaixo.

## **Lista de Telefones Internacionais**

Os números de telefone estão sujeitos a alterações sem aviso prévio. Para obter os números de telefones mais atuais, acesse o endereço [www.lenovo.com/think/support](http://www.lenovo.com/think/support) e clique em **Support phone list**.

<b>País ou Região</b>	<b>Telefone</b>
África	África: +44 (0)1475-555-055 África do Sul: +27-11-3028888 e 0800110756 África Central: Entre em contato com o Parceiro de Negócios IBM mais próximo
Argentina	0800-666-0011 (Espanhol)
Austrália	131-426 (Inglês)
Áustria	Suporte em instalação e configuração: 01-24592-5901 Serviço de garantia e suporte: 01-211-454-610 (Alemão)
Bélgica	Suporte em instalação e configuração: 02-210-9820 (Holandês) Suporte em instalação e configuração: 02-210-9800 (Francês) Serviço de garantia e suporte: 02-225-3611 (Holandês, Francês)
Bolívia	0800-0189 (Espanhol)
Brasil	Região de São Paulo: (11) 3889-8986 Ligação gratuita fora da região de São Paulo: 0800-7014-815 (Português do Brasil)
Canadá	1-800-565-3344 (Inglês, Francês) Ligação apenas em Toronto: 416-383-3344
Chile	800-224-488 (Espanhol)
China	800-810-1818 (Mandarim)
China (Hong Kong S.A.R.)	PC doméstico: 852-2825-7799 PC comercial: 852-8205-0333 ThinkPad e WorkPad: 852-2825-6580 (Cantonês, Inglês, Putonghua)
Colômbia	1-800-912-3021 (Espanhol)

<b>País ou Região</b>	<b>Telefone</b>
Costa Rica	284-3911 (Espanhol)
Croácia	0800-0426
Chipre	+357-22-841100
República Tcheca	+420-2-7213-1316
Dinamarca	Suporte em instalação e configuração: 4520-8200 Serviço de garantia e suporte: 7010-5150 (Dinamarquês)
República Dominicana	566-4755 566-5161 ramal 8201 Ligação gratuita na República Dominicana: 1-200-1929 (Espanhol)
Equador	1-800-426911 (Espanhol)
El Salvador	250-5696 (Espanhol)
Estônia	+386-61-1796-699
Finlândia	Suporte em instalação e configuração: 09-459-6960 Serviço de garantia e suporte: +358-800-1-4260 (Finlandês)
França	Suporte em instalação e configuração: 0238-557-450 Serviço de garantia e suporte (hardware): 0810-631-213 Serviço de garantia e suporte (software): 0810-631-020 (Francês)
Alemanha	Suporte em instalação e configuração: 07032-15-49201 Serviço de garantia e suporte: 01805-25-35-58 (Alemão)
Grécia	+30-210-680-1700
Guatemala	335-8490 (Espanhol)
Honduras	Tegucigalpa & San Pedro Sula: 232-4222 San Pedro Sula: 552-2234(Espanhol)
Hungria	+36-1-382-5720
Índia	1600-44-6666 Ligação Gratuita Alternativa: +91-80-2678-8940 (Inglês)
Indonésia	800-140-3555 +62-21-251-2955 (Inglês, Bahasa, Indonésio)
Irlanda	Suporte em instalação e configuração: 01-815-9202 Serviço de garantia e suporte: 01-881-1444 (Inglês)
Itália	Suporte em instalação e configuração: 02-7031-6101 Serviço de garantia e suporte: +39-800-820094 (Italiano)



<b>País ou Região</b>	<b>Telefone</b>
Japão	<p>Desktop: Ligação Gratuita: 0120-887-870 Para Internacional: +81-46-266-4724</p> <p>ThinkPad: Ligação gratuita: 0120-887-874 Para Internacional: +81-46-266-4724</p> <p>Os dois números acima serão atendidos com um prompt de voz no idioma japonês. Para obter suporte por telefone em inglês, aguarde o prompt de voz em japonês finalizar e um operador irá atender. Peça "English support please" e sua ligação será transferida para um operador que fala inglês.</p> <p>Software de PC: 0120-558-695 Chamadas internacionais: +81-44-200-8666 (Japonês)</p>
Coréia	1588-5801 (Coreano)
Letônia	+386-61-1796-699
Lituânia	+386-61-1796-699
Luxemburgo	+352-298-977-5063 (Francês)
Malásia	1800-88-8558 (Inglês, Bahasa, Melayu)
Malta	+356-23-4175
México	001-866-434-2080 (Espanhol)
Oriente Médio	+44 (0)1475-555-055
Países Baixos	+31-20-514-5770 (Holandês)
Nova Zelândia	0800-446-149 (Inglês)
Nicarágua	255-6658 (Espanhol)
Noruega	Suporte em instalação e configuração: 6681-1100 Serviço de garantia e suporte: 8152-1550 (Norueguês)
Panamá	206-6047 (Espanhol)
Peru	0-800-50-866 (Espanhol)
Filipinas	1800-1888-1426 +63-2-995-8420 (Inglês, Filipino)
Polônia	+48-22-878-6999
Portugal	+351-21-892-7147 (Português)
Romênia	+4-021-224-4015
Federação Russa	+7-095-940-2000 (Russo)

<b>País ou Região</b>	<b>Telefone</b>
Cingapura	1800-3172-888 (Inglês, Bahasa, Melayu)
Eslováquia	+421-2-4954-1217
Eslovênia	+386-1-4796-699
Espanha	91-714-798391-397-6503 (Espanhol)
Siri Lanka	+94-11-2448-442 (Inglês)
Suécia	Suporte em instalação e configuração: 08-477-4420 Serviço de garantia e suporte: 077-117-1040 (Sueco)
Suíça	Suporte em instalação e configuração: 058-333-0900 Serviço de garantia e suporte: 0800-55-54-54 (Alemão, Francês, Italiano)
Formosa	886-2-8723-9799 (Mandarim)
Tailândia	1-800-299-229 (Thai)
Turquia	00800-4463-2041 (Turco)
Reino Unido	Suporte em instalação e configuração: 01475-555-055 Serviço de garantia e suporte (hardware): 08705-500-900 Serviço de garantia e suporte (software): 08457-151-516 (Inglês)
Estados Unidos	1-800-IBM-SERV (1-800-426-7378)(Inglês)
Uruguai	000-411-005-6649 (Espanhol)
Venezuela	0-800-100-2011 (Espanhol)
Vietnã	Para região norte e Hanoi: 84-4-8436675 Para região sul e Ho Chi Minh City: 84-8-829-5160 (Inglês, Vietnamita)

## **Suplemento da garantia para o México**

Este suplemento é considerado parte da Declaração de Garantia Limitada da Lenovo e deve ter efeito somente e exclusivamente para produtos distribuídos e comercializados dentro do Território dos Estados Unidos Mexicano. Em caso de um conflito, os termos deste suplemento devem ser aplicados.

Todos os programas de software que acompanham seu equipamento têm garantia de trinta (30) dias, a partir da data de compra, apenas para defeitos de instalação. A Lenovo não é responsável pelas informações em tais programas de software e/ou quaisquer programas de software adicionais instalados pelo Cliente ou instalados após a compra do produto.

Serviços não cobertos pela garantia devem ser cobrados do usuário final, mediante autorização.

Se for necessário um reparo de garantia, o Cliente deve entrar em contato com o Customer Support Center pelo número 001-866-434-2080, no qual será direcionado ao Centro de Serviço Autorizado mais próximo. Se não houver um Centro de Serviços Autorizado em sua cidade, região ou a 70 quilômetros de sua cidade ou região, a garantia inclui custos aceitáveis relacionados ao transporte do produto até o Centro de Serviços Autorizado mais próximo. Ligue para o Centro de Serviços Autorizado mais próximo para obter as autorizações necessárias ou informações sobre a remessa do produto e o endereço de remessa.

Para obter uma lista dos Centros de Serviços Autorizados, visite:  
[http://www.pc.ibm.com/la/centros\\_de\\_servicio/servicio\\_mexico/servicio\\_mexico.html](http://www.pc.ibm.com/la/centros_de_servicio/servicio_mexico/servicio_mexico.html)

**Fabricado por:**

**SCI Systems de México, S.A. de C.V.**  
**Av. De la Solidaridad Iberoamericana No. 7020**  
**Col. Club de Golf Atlas**  
**El Salto, Jalisco, México**  
**C.P. 45680,**  
**Tel. 01-800-3676900**

**Comercializado por:**

**Lenovo de México, Comercialización y**  
**Servicios, S. A. de C. V.**  
**Alfonso Nápoles Gándara No 3111**  
**Parque Corporativo de Peña Blanca**  
**Delegación Álvaro Obregón**  
**México, D.F., México**  
**C.P. 01210,**  
**Tel. 01-800-00-325-00**



---

## Apêndice C. CRUs (Customer Replacement Units)

Você pode localizar instruções sobre como substituir CRUs pelo tipo de máquina em um dos materiais de referência listados nos gráficos abaixo.

**Nota: Utilize somente peças fornecidas pela Lenovo**

8099, 8111, 8116, 8154, 8155, 8156, 8157, 8158, 8159, 8160, 8161, 8162, 8163, 8164, 8165, 8211, 8212, 8213, 8214, 8215, 9210, 9211			
	Referência Rápida	Guia do Usuário	Guia de Substituição de Hardware
<b>CRUs de Camada 1</b>			
Teclado	X		X
Mouse	X		X
Unidade de disco rígido		X	X
Memória		X	X
Placas Adaptadoras		X	X
Alto-falante	X		X
Óptico			X
FDD		X	X
<b>CRUs de Camada 2</b>			
Dissipador de calor			X
Processador			X
Placa-mãe			X
Fonte de Alimentação			X

8110, 8112, 8113, 8114, 8115, 8153, 8166, 8167, 8168, 8169, 8170			
	Referência Rápida	Guia do Usuário	Guia de Substituição de Hardware
<b>CRUs de Camada 1</b>			
Teclado	X		X
Mouse	X		X
Unidade de disco rígido		X	X

8110, 8112, 8113, 8114, 8115, 8153, 8166, 8167, 8168, 8169, 8170

	Referência Rápida	Guia do Usuário	Guia de Substituição de Hardware
Memória		X	X
Placas Adaptadoras		X	X
Alto-falante	X		X
Óptico			X
FDD		X	X
<b>CRUs de Camada 2</b>			
Dissipador de calor			X
Processador			X
Placa-mãe			X
Fonte de Alimentação			X
Unidades de Disco Rígido			X

Se não for possível acessar essas instruções ou se você tiver dificuldades em substituir uma CRU, utilize um dos seguintes recursos adicionais:

- O Guia de Substituição de Hardware está disponível na pasta Manuais On-line do computador. Clique em **Todos os Programas -> Manuais On-line** para localizar o Guia de Substituição de Hardware.
- O Online Hardware Replacement Guide também está disponível no Web site Lenovo Support em <http://www.lenovo.com/think/support>. Você precisará digitar informações sobre o Tipo de Máquina e consultar as publicações para localizar o Guia de Substituição de Hardware adequado.

---

## Apêndice D. Avisos

A Lenovo pode não oferecer os produtos, serviços ou recursos abordados neste documento em todos os países. Consulte seu representante Lenovo local para obter informações sobre os produtos e serviços atualmente disponíveis em sua região. Qualquer referência a produtos, programas ou serviços Lenovo não significa que apenas os produtos, programas ou serviços Lenovo possam ser utilizados. Qualquer produto, programa ou serviço funcionalmente equivalente que não infrinja qualquer direito de propriedade intelectual da Lenovo pode ser utilizado como substituto. Entretanto, a avaliação e verificação da operação de qualquer produto, programa ou serviço não-IBM são de inteira responsabilidade do Cliente.

A Lenovo pode ter patentes ou solicitações de patentes pendentes relacionadas a assuntos descritos neste documento. O fornecimento desta publicação não garante ao Cliente nenhuma direito sobre tais patentes. Pedidos de licença devem ser enviados, por escrito, para:

*Lenovo (Estados Unidos), Inc.*

*500 Park Offices Drive, Hwy. 54*

*Research Triangle Park, NC 27709*

*U.S.A.*

*A/C: Diretoria de Licenças da Lenovo*

A LENOVO GROUP LTD. FORNECE ESTA PUBLICAÇÃO “NO ESTADO EM QUE SE ENCONTRA” SEM GARANTIA DE NENHUM TIPO, SEJA EXPRESSA OU IMPLÍCITA, INCLUINDO, MAS NÃO SE LIMITANDO ÀS GARANTIAS IMPLÍCITAS DE NÃO-INFRAÇÃO, MERCADO OU ADEQUAÇÃO A UM DETERMINADO PROPÓSITO. Alguns países não permitem a exclusão de garantias expressas ou implícitas em determinadas transações, portanto esta disposição pode não se aplicar ao Cliente.

Essas informações podem conter imprecisões técnicas ou erros tipográficos. Periodicamente, são feitas alterações nas informações aqui contidas; tais alterações serão incorporadas em futuras edições desta publicação. A Lenovo pode, a qualquer momento e sem aviso prévio, aperfeiçoar e/ou alterar os produtos e/ou programas descritos nesta publicação.

Os produtos descritos nesta publicação não são destinados para uso em implantações ou em outras aplicações de suporte à vida, nas quais o mau funcionamento pode resultar em ferimento ou morte. As informações contidas neste documento não afetam ou alteram as especificações ou garantias dos produtos Lenovo. Nada neste documento deverá atuar como uma licença ou isenção expressa ou implícita sob os direitos de propriedade intelectual da Lenovo ou de terceiros. Todas as informações contidas nesta publicação foram

obtidas em ambientes específicos e são apresentadas como uma ilustração. O resultado obtido em outros ambientes operacionais pode variar.

A Lenovo pode utilizar ou distribuir qualquer informação fornecida da forma que julgar apropriada sem incorrer em qualquer obrigação para com o Cliente.

Quaisquer referências nesta publicação aos Web sites não-Lenovo são fornecidas apenas por conveniência e não representam de forma alguma um endosso a esses Web sites. Os materiais contidos nesses Web sites não fazem parte dos materiais deste produto Lenovo e a utilização desses Web sites é de inteira responsabilidade do Cliente.

Todos os dados de desempenho aqui contidos foram determinados em um ambiente controlado. Dessa forma, o resultado obtido em outros ambientes operacionais pode variar de forma significativa. Algumas medidas podem ter sido tomadas em sistemas de nível de desenvolvimento e não há garantia de que tais medidas sejam iguais em sistemas normalmente disponíveis. Além disso, é possível que algumas medidas tenham sido estimadas por meio de extrapolação. Os resultados reais podem variar. Os usuários deste documento devem verificar os dados aplicáveis para seu ambiente específico.

---

## **Aviso de Saída de Televisão**

O seguinte aviso se aplica aos modelos que possuem o recurso de saída de televisão instalado de fábrica.

Este produto incorpora a tecnologia de proteção de copyright que está protegida pelas reivindicações de métodos de determinadas patentes dos Estados Unidos e outros direitos de propriedade intelectual pertencentes à Macrovision Corporation e outros proprietários de direitos. O uso desta tecnologia de proteção de copyright deve ter autorização da Macrovision Corporation e destina-se ao uso doméstico e outros usos de visualização limitada, a menos que seja autorizado de forma diferente pela Macrovision Corporation. É proibida a utilização de engenharia reversa ou a desmontagem.

---

## **Marcas Comerciais**

Os termos a seguir são marcas registradas da Lenovo nos Estados Unidos e/ou em outros países:

- Lenovo
- Rescue and Recovery
- ThinkCentre
- ThinkPad



Os termos a seguir são marcas registradas ou marcas registradas da International Business Machines Corporation nos Estados Unidos e/ou outros países:

- Approach
- Domino
- Freelance Graphics
- IBM (utilizado sob licença)
- Lotus
- Lotus FastSite
- Lotus Notes
- Lotus Organizer
- Notes
- SmartSuite
- Word Pro
- 1-2-3

Microsoft, Windows e Windows NT são marcas registradas da Microsoft Corporation nos Estados Unidos e/ou em outros países.

ActionMedia, Intel, LANDesk, MMX, Pentium e ProShare são marcas registradas da Intel Corporation nos estados Unidos e/ou em outros países.

Outros nomes de empresas, produtos e serviços podem ser marcas registradas ou marcas de serviço de terceiros.

---

## **Avisos sobre Emissão Eletrônica**

As seguintes informações referem-se aos tipos de máquinas 8099, 8110, 8111, 8112, 8113, 8114, 8115, 8116, 8153, 8154, 8155, 8156, 8157, 8158, 8159, 8160, 8161, 8162, 8163, 8164, 8165, 8166, 8167, 8168, 8169, 8170, 8211, 8212, 8213, 8214, 8215, 9210 e 9211.

## **Declaração de Conformidade da FCC (Federal Communications Commission)**

Este equipamento foi testado e encontrado em acordo com os limites estabelecidos para um dispositivo digital da Classe B, conforme a Parte 15 das Regras da FCC. Estes critérios tem a finalidade de assegurar um nível adequado de proteção contra interferências prejudiciais, quando o equipamento estiver funcionando em ambiente residencial. Este equipamento gera, utiliza e pode emitir energia de frequência de rádio e, se não for instalado e utilizado de acordo com as instruções, pode provocar interferências prejudiciais à comunicação por rádio. Entretanto, não existe nenhuma garantia de que essa interferência não ocorrerá em uma instalação específica. Se este equipamento causar interferência prejudicial à recepção de rádio ou televisão, o que pode ser determinado ligando e desligando o equipamento, recomenda-se que o usuário tente eliminar a interferência adotando uma ou mais das seguintes medidas:


- Mudar a posição ou o local da antena receptora.
- Aumentar a distância entre o equipamento e o receptor.
- Conectar o equipamento a uma tomada localizada em um circuito diferente daquele ao qual o receptor está conectado.
- Consultar um revendedor autorizado ou um representante de serviço para obter ajuda.

A Lenovo não se responsabiliza por qualquer interferência na recepção de rádio ou televisão provocada pela utilização de cabos e conectores não recomendados, ou por alterações ou modificações não autorizadas efetuadas neste equipamento. Alterações ou modificações não autorizadas poderão anular a autorização do usuário para operar o equipamento.

Este dispositivo está em conformidade com a Parte 15 das Normas da FCC. A operação está sujeita às seguintes condições: (1) este dispositivo poderá não causar interferência prejudicial, e (2) este dispositivo deverá aceitar qualquer interferência recebida, inclusive interferência que poderá causar operação indesejada.

Parte Responsável:

Lenovo (Estados Unidos) Inc.  
One Manhattanville Road  
Purchase, New York 10577  
Telefone: (919) 254-0532

 Testado Segundo os  
Padrões da FCC  
PARA USO EM CASA OU ESCRITÓRIO

## **Declaração de Conformidade de Emissão Classe B da Indústria Canadense**

Este dispositivo digital de Classe B está em conformidade com o ICES-003 canadense.

## **Declaração de Conformidade com a Diretiva EMC da União Européia**

Este produto está em conformidade com as requisições de proteção do Conselho Diretivo EU 89/336/EEC sobre a aproximação das leis dos Estados Membros sobre a compatibilidade eletromagnética. A Lenovo não pode aceitar a responsabilidade por qualquer falha em satisfazer os requerimentos de proteção resultantes de modificação não-recomendada do produto, incluindo a instalação de placas opcionais não fabricadas pela Lenovo.

Este produto foi testado e assegurado como condizente com os limites para Equipamentos de Tecnologia de Informação Classe B de acordo com o CISPR 22/Padrão Europeu EN 55022. Os limites para equipamentos de Classe B são derivados de ambientes residenciais típicos para fornecer uma proteção razoável contra interferência com dispositivos de comunicação licenciados.

## **Requerimentos da FCC (Federal Communications Commission) e da Companhia Telefônica**

1. Este dispositivo está em conformidade com a Parte 68 das regras FCC. Uma etiqueta está afixada ao dispositivo contendo, entre outras coisas, o número de registro FCC, USOC e REN (Número de Equivalência de Toque) para este equipamento. Caso esses números sejam pedidos, forneça essa informação à sua companhia telefônica.

**Nota:** Se o dispositivo é um modem interno é fornecida uma segunda etiqueta de registro FCC. Você pode afixar a etiqueta na parte externa do computador no qual instalou o modem IBM ou afixá-la na parte externa do DAA, se tiver um. Coloque a etiqueta em um local de fácil acesso, no caso de ser necessário fornecer a informação da etiqueta à companhia telefônica.

2. O REN é útil para determinar a quantidade de dispositivos conectados à linha telefônica e assegurar que esses dispositivos toquem quando o número for chamado. Na maioria das áreas, mas não em todas elas, a soma dos RENs de todos os dispositivos não deve exceder cinco (5). Para ter certeza do número de dispositivos que podem ser conectados à sua linha, como determinado pelo REN, é necessário chamar a companhia telefônica local para determinar o REN máximo para sua área de chamada.
3. Se o dispositivo causar danos à rede telefônica, a companhia telefônica pode cancelar temporariamente seu serviço. Se possível eles irão notificá-lo antecipadamente, mas caso isto não seja prático você será notificado assim que possível. Você será avisado de seu direito de fazer uma reclamação junto ao FCC.
4. Sua companhia telefônica pode realizar alterações em instalações, equipamentos, operações ou procedimentos que podem afetar a operação adequada de seu equipamento. Caso isto ocorra, eles o notificarão antecipadamente, fornecendo uma oportunidade para manter um serviço ininterrupto.
5. Se tiver problemas com este produto, entre em contato com o revendedor autorizado ou ligue para o Customer Support Center. Nos Estados Unidos, ligue para **1-800-426-7378**. No Canadá, ligue para **1-800-565-3344**. Pode ser exigido que você apresente a prova de aquisição.

A companhia telefônica pode solicitar que você desconecte o dispositivo da rede até a correção do problema, ou até que você tenha certeza de que o dispositivo não está com defeito.

6. Não é possível a realização de reparos feitos pelo usuário a este dispositivo. Caso tenha problemas com o dispositivo, entre em contato com seu Revendedor Autorizado ou consulte a seção Diagnóstico do manual para mais informações.
7. Este dispositivo não pode ser utilizado em serviços públicos fornecidos pela companhia telefônica. A conexão às linhas telefônicas está sujeita às tarifas estaduais. Entre em contato com a comissão de utilidade pública de seu estado ou a comissão da corporação para mais informações.
8. Ao solicitar um serviço de interface de rede (NI) da operadora urbana local, especifique a disposição de serviço USOC RJ11C.

## **Etiqueta de Certificação do Departamento de Comunicações Canadense**

**AVISO:** A etiqueta da Indústria Canadense identifica equipamentos certificados. Esta certificação significa que o equipamento está de acordo com os requerimentos operacionais, de segurança e de proteção da rede de telecomunicações como prescrito nos documentos apropriados de Requerimentos Técnicos de Equipamentos de Terminais. O Departamento não garante que o equipamento irá funcionar de forma a satisfazer o usuário.

Antes de instalar este equipamento o usuário deve certificar-se de que possui a permissão para estar conectado às instalações da companhia de telecomunicações local. O equipamento também deverá ser instalado utilizando um método de conexão aceitável. O cliente deve estar ciente de que a conformidade com as condições acima podem não prevenir a degradação do serviço em algumas situações. Os reparos a equipamentos certificados devem ser coordenados por um representante designado pelo fornecedor. Quaisquer reparos ou alterações realizados pelo usuário a este equipamento, ou falhas do equipamento, podem fornecer à companhia de telecomunicações razão para solicitar que o usuário desconecte o equipamento.

Os Usuários devem garantir para sua própria proteção que as conexões de aterramento do dispositivo de fonte, linhas telefônicas e sistema hidráulico metálico interno, se presentes, estejam conectadas juntas. Essa precaução é particularmente importante em regiões rurais.

**Atenção:** Os usuários não devem tentar realizar sozinho tais conexões, devendo contatar uma autoridade de inspeção elétrica, ou um electricista, como apropriado.

**AVISO:** O REN (Número de Equivalência de Toque) atribuído a cada dispositivo terminal fornece uma indicação do número máximo de terminais permitidos para conexão com uma interface telefônica. A terminação de uma interface pode consistir de qualquer combinação de dispositivos, sujeita apenas ao requerimento de que a soma dos Números de Equivalência de Toque de todos os dispositivos não exceda 5.

---

## **Aviso sobre Cabo de Alimentação**

Para sua segurança, a Lenovo fornece um cabo de alimentação com um plugue para conexão aterrada, para ser utilizado com este produto. Para evitar choques elétricos, sempre utilize o cabo de alimentação e o plugue em uma tomada devidamente aterrada.

Os cabos de alimentação fornecidos pela Lenovo nos Estados Unidos e Canadá são relacionados pelo UL (Underwriter's Laboratories) e certificados pela CSA (Canadian Standards Association).

Para unidades destinadas à operação em 115 volts: Utilize um cabo aprovado pelo UL e com certificação CSA, consistindo em um cabo de três condutores de, no mínimo, 18 AWG, Tipo SVT ou SJT, com o máximo de 4,5 metros de comprimento e plugue com lâminas em paralelo, com aterramento, classificado para 15 ampères, 125 volts.

Para unidades destinadas à operação em 230 volts (nos Estados Unidos): Utilize um cabo aprovado UL e com certificação CSA, consistindo em um cabo de três condutores de, no mínimo, 18 AWG, Tipo SVT ou SJT, com o máximo de 4,5 metros de comprimento e um plugue de conexão de aterramento, com uma lâmina tandem, classificado para 15 ampères, 250 volts.

Para unidades destinadas a operação em 230 volts (fora dos Estados Unidos): Utilize um conjunto de cabo com plugue de conexão aterrada. O cabo deve possuir aprovação de segurança adequada para o país em que o equipamento será instalado.

Os cabos de alimentação fornecidos pela Lenovo para um país ou região específica geralmente estão disponíveis apenas naquele país ou região.

Para unidades que serão operadas na Dinamarca: Utilize um conjunto de cabos com um plugue de conexão aterrada. O cabo deve possuir aprovação de segurança adequada para o país em que o equipamento será instalado.

Para as unidades que serão operadas na Noruega, Suécia, Finlândia: Utilize um conjunto de cabos com um plugue de conexão com 2 pinos. O cabo deve possuir aprovação de segurança adequada para o país em que o equipamento será instalado.

Número de peça do cabo de alimentação	Utilizado Nestes Países e Regiões
6952301	Antígua e Barbuda, Aruba, Bahamas, Barbados, Belize, Bermuda, Bolívia, Ilha Turks e Caicos, Canadá, Ilhas Caimã, Costa Rica, Columbia, Cuba, República Dominicana, Equador, El Salvador, Guam, Guatemala, Haiti, Honduras, Jamaica, México, Micronésia (Estados Federais), Antilhas Holandesas, Nicarágua, Panamá, Peru, Filipinas, Arábia Saudita, Tailândia, Taiwan, Estados Unidos, Venezuela
13F9979	Afganistão, Albânia, Argélia, Andorra, Angola, Armênia, Áustria, Azerbaijão, Belarus, Bélgica, Benin, Bósnia e Herzegovina, Bulgária, Burkina Faso, Burundi, Camboja, Camarões, Cabo Verde, República Africana Central, Chade, Comoros, Congo (República Democrática), Congo (República), Costa do Marfim, Croácia (República), República Tcheca, Dahomey, Djibouti, Egito, Guiné Equatorial, Eritreia, Estônia, Etiópia, Finlândia, França, Guiana Francesa, Polinésia Francesa, Gabão, Georgia, Alemanha, Grécia, Guadalupe, Guiné, Guiné Bissau, Hungria, Islândia, Indonésia, Irã, Cazaquistão, Quirguistão, Laos (República Popular Democrática), Látvia, Líbano, Lituânia, Luxemburgo, Macedônia (antiga República da Iugoslávia), Madagascar, Mali, Martinica, Mauritânia, Maurício, Mayotte, Moldova (República), Mônaco, Mongólia, Marrocos, Moçambique, Países Baixos, Nova Caledônia, Nigéria, Noruega, Polônia, Portugal, Reunião, Romênia, Federação Russa, Ruanda, São Tome e Príncipe, Árabia Saudita, Senegal, Sérvia, Eslováquia, Eslovênia (República), Somália, Espanha, Suriname, Suécia, Síria, República Árabe, Tadjiquistão, Taiti, Togo, Tunísia, Turquia, Turcomenistão, Alto Volta, Uzbequistão, Vanuatu, Vietnã, Wallis e Futuna, Iugoslávia (República Federal), Zaire
13F9997	Dinamarca
14F0051	Liechtenstein, Suíça
14F0087	Israel
14F0069	Chile, Itália, Jamahiriya Árabe Popular Socialista da Líbia
14F0015	Bangladesh, Lesoto, Macao (Região Administrativa Especial da China), Maldivas, Namíbia, Nepal, Paquistão, Samoa, África do Sul, Sri Lanka, Suazilândia, Uganda
14F0033	Abu Dhabi, Barain, Botsuana, Brunei Darussalam, Ilhas do Canal, Chipre, Dominica, Gâmbia, Gana, Granada, Guiana, Hong Kong (Região Administrativa Especial da China), Iraque, Irlanda, Jordão, Quênia, Kuwait, Libéria, Malauí, Malásia, Malta, Myanmar (Burma), Nigéria, Omã, Qatar, Saint Kitts & Nevis, Santa Lúcia, São Vicente e Grenadinas, Seychelles, Serra Leoa, Cingapura, Sudão, Tanzânia (República Unida), Trindade & Tobago, Emirados Árabes Unidos (Dubai), Reino Unido, Iemên, Zâmbia, Zimbabue, Austrália, Fiji, Kiribati, Nauru, Nova Zelândia, Papua Nova Guiné
24P6858	Coréia (República Popular Democrática), Coréia (República)

Número de peça do cabo de alimentação	Utilizado Nestes Países e Regiões
34G0232	Japão
49P2078	Índia
02K0546	China
49P2110	Brasil
36L8880	Argentina, Paraguai, Uruguai

---

### **Aviso sobre Cabos PVC (Cloreto de Polivinil)**

**AVISO:** O manuseio do cabo deste produto ou dos cabos associados aos acessórios vendidos com este produto irão expô-lo ao chumbo, uma substância química conhecida no Estado da Califórnia por causar câncer e defeitos de nascença ou outro dano reprodutivo. *Lave as mãos após o manuseio.*







# ThinkCentre

Número da Peça: 39J6101

Impresso em Brazil

(1P) P/N: 39J6101

