

ThinkCentre™



Gyorstájékoztató

Belső

- **Fontos biztonsági tájékoztató**
- **Jótállási és egyéb figyelmeztetések**
- **A számítógép beállítása**
- **Szoftver-helyreállítás**
- **Hibaelhárítás és diagnosztika**
- **Segítség és szerviz**
- **IBM Lotus szoftver ajánlat**

ThinkCentre™



Gyorstájékoztató

Megjegyzés

Mielőtt az információt és az azzal kapcsolatban lévő terméket használná, mindenképpen olvassa el a következőt:

- “Fontos biztonsági tájékoztató” oldalszám: v
- B. függelék, “Korlátozott jótállási nyilatkozat Z125-4753-08 04/2004”, oldalszám: 37
- D. függelék, “Figyelmeztetések”, oldalszám: 63

Tartalom

Fontos biztonsági tájékoztató	v
Azonnali beavatkozást igénylő helyzetek	v
Általános biztonsági iránylevek	vi
További biztonsági tájékoztatás	ix
A lítiumakkumulátorral kapcsolatos megjegyzés	x
Biztonsági tájékoztató a modemhez	xi
Lézersugárással kapcsolatos megfelelési nyilatkozat	xi
További segítség	xiii
1. fejezet A munkaterület elrendezése	1
Kényelem	1
2. fejezet A számítógép beállítása	3
A számítógép bekapcsolása	7
A szoftver telepítésének befejezése	7
Fontos feladatok elvégzése	7
Az operációs rendszer frissítése	8
Egyéb operációs rendszerek telepítése	8
A vírusvédelmi program frissítése	8
A Setup Utility elindítása	8
A számítógép leállítása	9
A számítógéppel kapcsolatos információk feljegyzése	9
3. fejezet Szoftver-helyreállítás	11
Termék helyreállító lemezek létrehozása és használata	11
Biztonsági mentés és helyreállítás	12
A Mentés és helyreállítás (Rescue and Recovery) munkaterület használata	13
A helyreállítási problémák megoldása	16
Mentési adathordozó létrehozása és használata	17
A Recovery Repair lemez létrehozása és használata	17
Eszköz-illesztőprogramok helyreállítása vagy telepítése	18
Mentési eszköz beállítása az indítási sorrendben	19
4. fejezet Információ, segítség és javítás kérése	21
Információkérés	21
Segítség és javítás kérése	21
További szolgáltatások vásárlása	24
5. fejezet Hibaelhárítás és diagnosztika	25
Alapvető hibák elhárítása	25
LED diagnosztika	27

PC Doctor Dos Diagnostics	27
Hibakódok	29
POST sipszókódok	31
A. függelék IBM Lotus szoftverajánlat	33
B. függelék Korlátozott jótállási nyilatkozat Z125-4753-08 04/2004	37
1. rész - Általános rendelkezések	37
2. rész - Országfüggő rendelkezések	41
3. rész - Jótállási tájékoztatás	53
A világ összes többi országában hívható telefonszámok.	57
A jótállás Mexikóban érvényes kiegészítése	59
C. függelék Vásárló által cserélhető egységek (CRUs)	61
D. függelék Figyelmeztetések.	63
Védjegyek	64
Elektronikus kisugárással kapcsolatos figyelmeztetések	65
Elektromos vezetékekkel kapcsolatos figyelmeztetés	68
A polivinil-klorid (PVC) kábelekkel és zsinórokkal kapcsolatos figyelmeztetés.	70

Fontos biztonsági tájékoztató

Megjegyzés

Kérjük, először olvassa el a fontos biztonsági előírásokat!

Ez a tájékoztató segíti Önt, hogy IBM® személyi számítógépét biztonságosan használja. Tartsa be, és őrizze meg az IBM számítógépével szállított összes tájékoztatót! A jelen dokumentumban foglalt tájékoztatás nem módosítja sem az Ön vásárlási szerződésének, sem az IBM korlátozott jótállási nyilatkozatának a feltételeit.

A vásárló biztonsága fontos. Termékeinket hatékony és biztonságos felhasználásra tervezzük. Ám a személyi számítógépek végül is elektronikus eszközök. A tápvezetékek, tápegységek és más elemek fizikai sérülést vagy anyagi kárt okozó biztonsági kockázattal járnak, kiváltóképp helytelen használat esetén. Ezen kockázatok csökkentése érdekében mindig tartsa be a termékkel szállított utasításokat, figyeljen a terméken foltüntetett vagy az üzemeltetési utasításokban adott figyelmeztetésekre, továbbá olvassa el gondosan a jelen kiadványban foglaltakat. Megóvhatja magát a veszélyektől, és biztonságosabb számítógépes munkakörnyezetet teremthet, ha gondosan betartja a termékkel szállított és a jelen dokumentumban olvasható tájékoztatót.

Megjegyzés: Ez a tájékoztatás tápegységekre és akkumulátorokra hivatkozik. A hordozható személyi számítógépeken túl az IBM néhány más terméket is szállít (például hangszórókat vagy monitorokat, amelyekhez szükség van külső tápegységre. Ha van ilyen terméke, akkor a jelen tájékoztatás az Ön termékére is vonatkozik. Ezen fölül, számítógépe tartalmazhat egy érme nagyságú belső telepet is, amely a számítógép rendszeróráját táplálja a számítógép kikapcsolt állapotában, ezért az akkumulátorról szóló biztonsági tájékoztatás az összes számítógépre vonatkozik.

Azonnali beavatkozást igénylő helyzetek

A termékek helytelen használat vagy gondatlanság következtében megsérülhetnek. Egyes sérülések olyan súlyosak, hogy a terméket nem szabad használni, amíg arra főlhatalmazott szakember meg nem vizsgálja, és szükség esetén meg nem javítja.

Különösképpen figyeljen oda a termék bekapcsolására, ez minden elektronikus készülék esetében fontos. Nagyrítkán előfordulhat, hogy a számítógépből szokatlan szag, füstgomolyag vagy szikra tör elő. Esetleg pukkanó, pattogó vagy sziszegő hang hallatszik. Mindezek a jelenséget lehet, hogy csak azt jelzik: egy beépített elektronikus alkatrész biztonságos és ellenőrzött körülmények között meghibásodott. Másrészt biztonsági kockázatot is jelezhetnek. Ezért semmiképpen se használja tovább a számítógépet, és ne kísérelje meg egyedül a hiba behatárolását!

Ellenőrizze rendszeresen, hogy számítógépe vagy részegységei nem sérültek-e meg, nem használódtak-e el, vagy nincs-e rajtuk más, veszélyre utaló jel! Ha bármelyik alkatétel állapotának megítélésében bizonytalan lenne, ne használja a terméket! Lépjen kapcsolatba az IBM támogatási központtal vagy a termék gyártójával, és kérdezze meg, hogy miként lehet a termék biztonságos állapotáról meggyőződni, vagy szükség esetén megjavíttatni! Az Önhöz legközelebb eső IBM támogatási központ telefonszámát a későbbi “Segítség és szerviz” szakaszban találja meg.

Abban a valószínűtlen esetben, ha a következőkben felsorolt körülmények bármelyikét észlelné, vagy bármiféle kétsége támadna a termék biztonságos üzemelésével kapcsolatban, ne használja tovább a terméket, szakítsa meg a tápellátását, és bontsa az adatkábeleit is, amíg nem kap segítséget az IBM támogatási központtól.

Az Önhöz legközelebb eső IBM támogatási központ telefonszámát a későbbi “Segítség és szerviz” szakaszban találja meg.

- Repedt, törött vagy sérült tápkábel, csatlakozó, tápátalakító, hosszabbító kábel, túlfeszültség-védő vagy tápegység.
- Túlmelegedésre, füstre, szikrára vagy tűzre utaló jelek.
- Akkumulátorsérülés (például: repedés, horpadás, gyürődés), szivárgás az akkumulátorból vagy idegen anyag lerakódása az akkumulátoron.
- A termékből származó pattogó, sziszegő vagy durranó hang, vagy erős szag.
- Számítógépre, tápkábelre vagy tápátalakítóra esett tárgy vagy ráömlött folyadék nyoma.
- Víznyom a számítógépen a tápkábelben vagy a tápátalakítón.
- Bármiféle leejtés vagy sérülés nyoma a terméken.
- A termék a kezelési utasítás betartása esetén sem működik szabályszerűen.

Megjegyzés: Ha az előbbi körülményeket valamely nem IBM termékkel kapcsolatban észlelné (például: hosszabbító), ne használja tovább a terméket, amíg kapcsolatba nem lép a termék gyártójával, vagy ki nem cseréli megfelelő helyettesítő darabbal.

Általános biztonsági irányelvek

A sérülések és az anyagi kár kockázatának csökkentése érdekében mindig tartsa be a következő óvintézkedéseket!

Szerviz

Ne kísérleje meg a termék javítását, kivéve, ha az IBM támogatási központ fölkéri erre! Csak felhatalmazott szervizt hívjon, aki jogosult az adott termék javítására.

Megjegyzés: Egyes részegységeket a felhasználó is frissíthet vagy cserélhet. Ezeket a részegységeket nevezzük felhasználó által cserélhető egységnek (Customer Replacable Unit), angol kezdőbetűkkel CRU-nak. Az IBM kifejezetten megadja a CRU-kat, és

utasításokkal ellátott dokumentációt ad arról, hogy mikor cserélheti a felhasználó ezeket. Az ilyen cserék során az összes utasítást pontosan be kell tartani. A csere megkezdése előtt mindig ellenőrizze, hogy a táplálás ki van-e kapcsolva, és a termék összes tápkábele ki van-e húzva! Ha bármilyen kérdése van, vagy bármiben bizonytalan, lépjen kapcsolatba az IBM támogatási központtal.

Tápvezetékek és tápátalakítók

Kizárólag a termék gyártója által szállított tápkábeleket és tápátalakítókat használja!

Soha ne csavarja a tápkábelt a tápátalakító vagy más tárgy köré! A körbecsavarás mechanikai feszültséget ébreszt, és a vezeték kopását, hasadását vagy gyűrődését okozhatja. Ezek az alakváltozások veszélyeztetik a felhasználó biztonságát.

A tápvezetéket mindig úgy telepítse, hogy ne lépjenek rá, ne essenek keresztül rajta, és ne szoruljon be más tárgyak közé!

A tápkábelt és a tápátalakítót óvja a folyadékoktól! Például: ne hagyja a tápkábelt vagy a tápátalakítót mosogató, kád vagy mosdó közelében, vagy olyan padlózaton, amelyet folyadékkal tisztítanak. A folyadék rövidzárt okozhat, különösen, ha a vezeték vagy a tápátalakító helytelen használat következtében megfeszült. A folyadékok a tápvezeték vagy tápátalakító csatlakozóinak fokozatos korrózióját is előidézhetik, ami végül is túlmelegedéshez vezethet.

Mindig a megfelelő sorrendben csatlakoztassa a táp- és jelvezetékeket, és gondoskodjék róla, hogy az összes tápvezeték-csatlakozó teljes egészében és szilárdan üljön a megfelelő dugaljokban!

Ne használjon olyan tápátalakítót, amelynek váltóáramú bemeneti tuskéin korróziónyomok vannak, vagy amelynek akár a váltóáramú bemeneténél, akár más részén túlmelegedésre utaló jelek láthatók (például: eltorzult műanyag alkatrészek)!

Ne használjon olyan tápvezetéket, amelynek bármelyik végén korrózióra vagy túlmelegedésre utaló nyomok vannak, vagy amelynek vezetéke bármilyen módon megsérült!

Hosszabbító vezetékek és kapcsolódó eszközök

Csak termék által megkívánt elektromos teljesítménynek megfelelő hosszabbítót, túlfeszültségvédőt, szünetmentes tápegységet és tápelosztót használjon! Soha ne terhelje túl az előbb felsorolt eszközöket! Ha tápelosztót használ, a terhelés ne haladja meg a tápelosztó bemeneti teljesítményosztályát! Ha további tájékoztatásra van szüksége a teljesítményterhelés, teljesítménykövetelmény és a bemeneti teljesítményosztály kérdéskörében, kérjen tanácsot szakképzett villanyszerelőtől.

Dugós csatlakozók és dugaszolóaljzatok

Amennyiben a számítógéphez használni kívánt dugaszolóaljzat sérült vagy korrodált, ne használja, amíg szakképzett villanyszerelő ki nem cseréli.

Ne görbítse meg, és ne módosítsa a dugós csatlakozót! Ha a dugós csatlakozó sérült, lépjen kapcsolatba a gyártójával, és szerezzen be egy hibátlan példányt.

Egyes termékeket háromágú dugós csatlakozóval látnak el. Ez a csatlakozó dugasz csak földelt dugaszolóaljzatba illik. Ez a kialakítás a biztonságot szolgálja. Ne hiúsítsa meg ezt a biztonsági szolgáltatást azzal, hogy földeletlen dugaljba erőlteti a dugaszt! Ha a dugós csatlakozót nem tudja bedugni a dugaszolóaljzatba, kérjen meg egy szakképzett villanyszerelőt, hogy szerezzen be jóváhagyott dugaszolóaljzat-átalakítót, vagy cserélje ki a dugaszolóaljzatot olyanra, amely rendelkezik ezzel a biztonsági szolgáltatással. Soha ne terhelje túl az elektromos dugaszolóaljzatot! A rendszer teljes terhelése ne haladja meg a mellékáramkör teljesítménysztyálynak 80%-át! Ha további tájékoztatásra van szüksége a teljesítményterhelés vagy a mellékáramkör teljesítménysztyálynak kérdéskörében, kérjen tanácsot szakképzett villanyszerelőtől.

A használni kívánt elektromos tápcsatlakozó legyen helyesen bekötve, legyen könnyen hozzáférhető, és legyen közel a berendezéshez! A tápvezetékét ne húzza ki teljes hosszában, mert ez feszültséget kelthet a vezetékben!

A berendezést figyelmesen csatlakoztassa az elektromos dugaljba, és ugyanígy bontsa a tápcsatlakozást szükség esetén!

Akkumulátorok

Minden IBM személyi számítógép tartalmaz egy nem tölthető, korongalakú elemet, amely a rendszerórát táplálja. Ezen fölül sok hordozható termék, például a Thinkpad noteszgép, újratölthető akkumulátorcsomagot is használ, amely utazás közben energiával látja el a rendszert. Az IBM által szállított akkumulátort megvizsgálták, és alkalmasnak találták arra, hogy a termékben működjön. Ezért szükség esetén csak jóváhagyott akkumulátorral szabad kiváltani.

Ne nyissa föl, és ne próbálja javítani az akkumulátort! Ne törje össze, ne lyukassza ki, ne vesse tűzbe, és ne zárja rövidre az akkumulátort! Vízről és más folyadékoktól óvja az akkumulátort! Szigorúan csak a termékleírásban megadott utasításoknak megfelelően töltsze újra az akkumulátort!

Az akkumulátor helytelen használat vagy nem megfelelő kezelés következtében túlmelegedhet, ennek következtében pedig gáz vagy láng “csaphat ki” az akkumulátorcsomagból vagy a korongelemből. Ha az akkumulátor megsérül, vagy ha bármilyen szivárgást vagy idegenanyag-felrakódást észlel az akkumulátor kivezetésein, ne használja tovább, hanem szerezzen be egy cserepéldányt az akkumulátor gyártójától.

Az akkumulátorok teljesítménye jelentősen csökkenhet, ha hosszabb ideig nincsenek használatban. Egyes újratölthető akkumulátoroknál (különösen a lítium ion akkumulátornál) a lemerített állapotban bekövetkező hosszú távú távollét növelheti a rövidzár kockázatát, ez utóbbi pedig lerövidíti az akkumulátor élettartamát, és biztonsági kockázatot is jelent. Ne engedje, hogy újratölthető lítium ion akkumulátor teljesen kisüljön, és ne tároljon ilyen akkumulátort kisüthető állapotban!

Hőtermelés és termékszellőzés

A bekapcsolt számítógépek és a töltődő akkumulátorok hőt termelnek. A kis méretű, hordozható személyi számítógépek éppen méreteik miatt viszonylag nagymennyiségű hőt termelnek. Mindig tartsa be a következő óvintézkedéseket:

- Működés vagy akkumulátortöltés közben, ne tartsa hosszabb ideig az ölében vagy más testrészén a noteszgépet! A számítógép szabályos működés közben némi hőt termel. A hosszas testkapcsolat kényelmetlenségérzést, esetleg égést okozhat a bőrön.
- Gyúlékony anyagok közelében vagy robbanásveszélyes környezetben ne használja a számítógépet, és ne is töltsen az akkumulátorát!
- A termék részét képező szellőztető nyílások, levegőfúvók, és hűtőbordák a biztonságot, a kényelmet és a megbízható működést szolgálják. Ezen szolgáltatások működését akaratlanul is megakadályozhatja, ha a terméket ágyra, pamlaagra, szőnyegre vagy más rugalmas felületre helyezi. Soha ne akadályozza meg, ne fedje el, és ne gyengítse le ezeket a szolgáltatásokat!

CD és DVD meghajtó biztonság

A CD és DVD meghajtók nagy sebességgel forgatják a lemezeket. Ha egy CD vagy DVD megreped, vagy más fizikai sérülés éri, előfordulhat, hogy a lemez darabokra törik, miközben a CD meghajtó üzemel. Az ilyen események következtében előálló esetleges sérülések és számítógép-rongálódások elkerülése érdekében tartsa be a következő óvintézkedéseket:

- A CD és DVD lemezeket tartsa mindig az eredeti csomagolásukban!
- Óvja a CD és DVD lemezeket a közvetlen napsugárzástól és a közvetlen hőforrásoktól!
- Amikor a számítógépet nem használja, vegye ki belőle a CD és DVD lemezeket!
- Ne hajlítsa meg a CD és DVD lemezeket, és ne erőltesse be őket a számítógépbe vagy a csomagolásukba!
- Minden egyes használat előtt ellenőrizze, hogy a CD és DVD lemezek nem repedtek-e! Ne használjon repedt vagy sérült lemezeket!

További biztonsági tájékoztatás

VESZÉLY

A tápvezetékéből, telefon- és kommunikációs kábelekből származó elektromos áram veszélyes.

Az áramütés veszélyének elkerülése érdekében:

- **Ne végezzen csatlakoztatást vagy annak megbontását semmilyen kábelen, és ne végezzen telepítési, karbantartási és átalakítási műveletet a terméken zivatar idején.**
- **Minden tápvezetékét megfelelő kábelezéssel és földeléssel illesszen a fali csatlakozóba.**
- **A termékhez csatlakozó valamennyi berendezést megfelelően vezetékezett csatlakozóba illessze.**
- **Lehetőség szerint a jelkábelek csatlakoztatását és a csatlakoztatás bontását egy kézzel végezze.**
- **Semmilyen berendezést ne kapcsoljon be, ha tüzet, vizet vagy szerkezeti károsodást tapasztal.**
- **Húzza ki a csatlakoztatott tápvezetéseket, távközlési rendszereket, a hálózatot és a modemeket az eszköz burkolatának eltávolítása előtt, kivéve, ha a telepítési vagy beállítási műveletek ezt máshogy írják elő.**
- **Az alábbi táblázat szerint csatlakoztassa vagy kapcsolja szét a kábeleket a termék vagy a csatlakozó eszközök telepítésekor, szállításakor vagy burkolata felnyitásakor.**

Csatlakoztatás:	Szétkapcsolás:
1. Kapcsoljon KI mindent.	1. Kapcsoljon KI mindent.
2. Először csatlakoztasson minden kábelt az eszközökhöz.	2. Először húzza ki a tápvezetéseket az aljzathól.
3. Csatlakoztassa a jelkábeleket a csatlakozókhoz.	3. Húzza ki a jelkábeleket a csatlakozókból.
4. Illessze a tápvezetéseket az aljzathoz.	4. Húzza ki az összes kábelt az eszközökből.
5. Kapcsolja BE az eszközöket.	

A lítiumakkumulátorral kapcsolatos megjegyzés

FIGYELMEZTETÉS:

Az akkumulátor nem megfelelő cseréje robbanásveszélyt okozhat.

Az akkumulátor cseréjekor kizárólag az IBM 33F8354 rendelési számú vagy azzal megegyező, a gyártó által javasolt akkumulátort használjon. Az akkumulátor lítiumot tartalmaz, és felrobbanhat a nem megfelelő használat, kezelés vagy külső hatások miatt.

Ne:

- Dobja vagy merítse vízbe
- Melegítse 100 °C (212 °F) fölé

- Javítsa vagy szedje szét

Az akkumulátort a helyi rendelkezéseknek és szabályoknak megfelelően dobja ki.

Biztonsági tájékoztató a modemhez

A tűzveszély, áramütés vagy sérülés veszélye csökkentésének érdekében a telefonberendezés használatakor mindig kövesse az alapvető biztonsági előírásokat, mint pl.:

- Soha ne telepítsen telefonvezetékét zivatar idején.
- Soha ne telepítsen telefondugót nedves helyeken, kivéve, ha a dugó kifejezetten nedves környezethez készült.
- Soha ne érjen szigetetlen telefonvezetékekhez vagy csatlakozókhoz, kivéve, ha a telefonvonal le van választva a telefonhálózatról.
- Óvatosan végezze a telefonvezetékek telepítését vagy módosítását.
- Ne használja a telefont (kivéve a vezeték nélküli típusokat) zivatar idején. Távoli áramütés veszélye állhat fenn a villámlásból adódóan.
- Ne használja a telefont gázszivárgás jelzésére a szivárgás közelében.

Lézersugárással kapcsolatos megfelelési nyilatkozat

Egyes IBM személyi számítógépek gyárilag beszerelt CD-ROM vagy DVD-ROM meghajtóval rendelkeznek. A CD-ROM és DVD-ROM meghajtók külön, opcióként is vásárolhatók. A CD-ROM és DVD-ROM meghajtók lézerrel működő termékek. Ezek a meghajtók az Egyesült Államokban az Egészségügyi Minisztérium által a Szövetségi szabályok 21. törvénycikkelye (DHHS 21 CFR) J alfejezete alapján 1. osztályú lézertermékként vannak minősítve. Máshol ezek a meghajtók a Nemzetközi Elektrotechnikai Bizottság (IEC) 825 és CENELEC EN 60 825 követelményei alapján vannak 1. osztályú lézerrel működő termékekké minősítve.

Amikor a CD-ROM vagy DVD-ROM meghajtót telepíti, figyeljen az alábbi kezelési szabályokra.

FIGYELMEZTETÉS:

A kezelő- vagy beállítószervek kezelése vagy az előírástól eltérő használatuk veszélyes sugárzást okozhat.

A CD-ROM vagy DVD-ROM meghajtó burkolatának eltávolítása a lézersugárzás veszélyét okozhatja. A CD-ROM vagy DVD-ROM meghajtó nem tartalmaz javítható alkatrészeket. **Ne távolítsa el a meghajtó burkolatát.**

Egyes CD-ROM és DVD-ROM meghajtók beágyazott 3A vagy 3B osztályú lézertériódát tartalmazhatnak. Olvassa el az alábbi nyilatkozatot.

VESZÉLY

Lézersugárzás-veszély nyitott állapotban. Ne nézzen a sugárba, ne nézze közvetlenül optikai eszközökkel, hogy elkerülje a sugárral történő közvetlen kapcsolatot.

További segítség

Ez a *Gyorstájékoztató* az IBM® számítógép telepítésével és az operációs rendszer elindításával kapcsolatban nyújt információkat. Ez a kiadvány alapvető hibaelhárítási információkat, szoftver-helyreállítási eljárásokat, segítségkéréssel és szolgáltatásokkal kapcsolatos, valamint jótállási információkat is tartalmaz.

Számítógépe *Felhasználói kézikönyve* információkat tartalmaz az opcionális hardver telepítésével kapcsolatban is. Ez a "Portable Document Format" - (PDF) formátumú fájl a számítógépe asztalán található Access IBM lehetőségen keresztül érhető el. Az Adobe Acrobat Reader programmal olvashatja el és nyomtathatja ki az opcionális hardver telepítésekor használható *Felhasználói kézikönyvet*.

Az Access IBM programot a számítógép asztalán találja, vagy a **Start → Access IBM** menü segítségével tudhat meg részleteket az alábbi témákkal kapcsolatban:

- A számítógép használata
- Hardvertelepítési lehetőségek
- Kommunikációs kábelek csatlakoztatása
- Általános hibák elhárítása
- Számítógépe regisztrációja

Ha van Internet elérése, a számítógépre vonatkozó naprakész információkat megtalálja a világhálón.

A következő információkat találja meg:

- CRU eltávolítási és telepítési utasítások
- Kiadványok
- Hibakeresési információk
- Alkatrész információk
- Letöltések és meghajtók
- Hivatkozások más hasznos információforrásokra

Az eléréshez írja be a böngészőbe:

<http://www.ibm.com/pc/support/site.wss/document.do?lnocid=part-video>

1. fejezet A munkaterület elrendezése

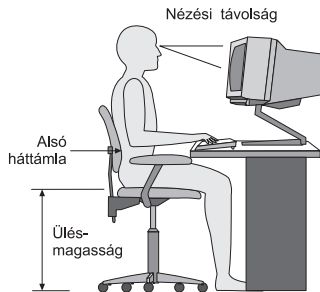
Annak érdekében, hogy a lehető legtöbbet hozza ki számítógépéből, a végzendő munkának megfelelően rendezze a berendezéseket, és használja ki a munkaterületet. Az Ön kényelme az egyik legfontosabb, azonban a fényforrások, a szellőzés és az elektromos csatlakozók elhelyezkedése is befolyásolhatja a munkaterület elrendezését.

Kényelem

Bár nem létezik egyetlen olyan munka-testtartás, amely mindenki számára ideális lenne, adunk néhány támpontot, amelyekkel megtalálhatja az Ön számára legmegfelelőbb testtartást.

Hosszú időn keresztül ugyanabban a pozícióban ülni fáradtságot okozhat. Egy jó szék sokat számít. A háttámlának és az ülőfelületnek külön állíthatónak kell lennie, és megfelelő támasztást kell nyújtania. Az ülőfelület elülső részének lekerekítettnek kell lennie, hogy tehermentesítse a combokat. Úgy állítsa be az ülőfelületet, hogy combjai párhuzamosak legyenek a padlóval, és lábai teljesen a padlón vagy egy lábtartón feküdjenek.

A billentyűzet használatakor alkarjait a padlóval párhuzamosan tartsa, csuklóit pedig egy semleges, kényelmes pozícióban. Próbálja lazán érinteni a billentyűzetet, miközben kezeit és ujjait lazán tartja. A billentyűzetet a lábak pozíciójának beállításával állíthatja a legkényelmesebb helyzetbe.



Állítsa be úgy a monitort, hogy annak teteje kevéssel szemmagasság alatt legyen. Helyezze a monitort kényelmes 51 és 61 cm közötti nézési távolságba, és úgy helyezze el, hogy a test elcsavarása nélkül tudja nézni. Az olyan rendszeresen használt eszközöket, mint a telefon vagy az egér, könnyen elérhető távolságba helyezze.

Tükröződés és világítás

Úgy helyezze el a monitort, hogy minimalizálja a mennyezeti világítás, az ablakok és egyéb fényforrások által keltett fényvisszaverődéseket. Még a fényes felületekről

származó reflexiók is zavaróak lehetnek a monitor képernyőjén. Helyezze a monitort lehetőség szerint az ablakokra és egyéb fényforrásokra merőlegesen. Szükség esetén csökkentse a mennyezeti világítást annak kikapcsolásával vagy a fényforrások kisebb teljesítményűre cserélésével. Amennyiben ablak közelében helyezi el a monitort, takarja el a napfényt függönyökkel vagy sötétítőkkal. Előfordulhat, hogy a napi fényváltozásoknak megfelelően állítania kell a monitor fényerejét és kontrasztját.

Ahol nem lehetséges elkerülni a visszaverődéseket vagy változtatni a megvilágításon, ott segíthet a képernyőre helyezett csillogáscsökkentő szűrő alkalmazása. Ezek a szűrők ugyanakkor befolyásolhatják a kép tisztaságát a monitoron, ezért csak akkor próbálja ezeket alkalmazni, ha már kimerítette a csillogás csökkentésének egyéb módszereit.

A por felhalmozódása is hozzájárul a csillogással kapcsolatos problémákhoz. Ne felejtse el rendszeresen megtisztítani monitorja képernyőjét egy nem karcoló, folyékony üveg tisztító folyadékkal megnedvesített ruhadarabbal.

Szellőzés

A számítógép és a monitor hőt termel. A számítógép rendelkezik egy hűtőventilátorral, amely beszívja a friss levegőt, és kifújja a meleg levegőt. A monitoron a meleg levegő a szellőzőnyílásokon keresztül tud távozni. A szellőzőnyílások letakarása túlmelegedéshez vezet, ami működési rendellenességet vagy meghibásodást okozhat. Úgy helyezze el a számítógépet és a monitort, hogy semmi ne zárja el a szellőzőnyílásokat; általában 51 mm távolság elegendő. Győződjön meg attól is, hogy a szellőzőlevegő nem irányul más személyre.

Elektromos aljakatok és a kábelek hossza

Számítógépe végső elhelyezését általában az elektromos csatlakozók elhelyezkedése, és a monitorral, nyomtatóval, illetve egyéb egységekkel összeköttetést biztosító kábelek hossza határozza meg.

A munkaterület elrendezésekor:

- Kerülje a hosszabbítózsínórok használatát. Lehetőség szerint számítógépe hálózati vezetékét közvetlenül az elektromos csatlakozóba illessze.
- A zsinórokat és kábeleket gondosan tartsa távol a közlekedési útvonalaktól, és az egyéb olyan helyektől, ahol valaki véletlenül belerúghat.

A tápvezetékekkel kapcsolatos további információkért lásd a könyv "Elektromos vezetékekkel kapcsolatos figyelmeztetés" oldalszám: 68 fejezetét.

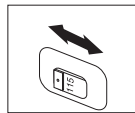
2. fejezet A számítógép beállítása

Megjegyzés: Előfordulhat, hogy számítógépe nem rendelkezik az ebben a fejezetben szereplő összes csatlakozóval.

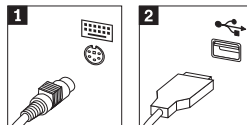
Számítógépe beállításakor az alábbi információkat használja. Keresse meg számítógépe hátlapján a kis csatlakozó-emblémákat.

Amennyiben számítógépe kábeli és a csatlakozópanel színkóddal ellátott csatlakozókkal rendelkezik, akkor párosítsa a panel színeihez a csatlakozó színét. A kék kábelt például a kék csatlakozóba, a piros színűt pedig a piros csatlakozóba illessze.

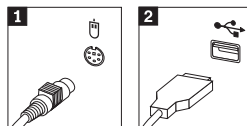
1. Ellenőrizze a feszültségválasztó kapcsoló állását a számítógép hátoldalán. Szükség esetén egy golyóstoll segítségével csúsztassa a kapcsolót a megfelelő pozícióba.
 - Ha a hálózati feszültség 90 és 137 V közötti, állítsa a kapcsolót 115 V-ra.
 - Ha a hálózati feszültség 180 és 265 V közötti, állítsa a kapcsolót 230 V-ra.



2. Billentyűzetén lehet szabványos billentyűzetsatlakozó **1** vagy Többcélú soros sín (USB) csatlakozó **2** is. Csatlakoztassa a billentyűzet kábelét a megfelelő billentyűzetsatlakozóba.

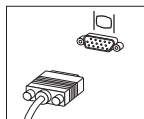


3. Az egéren szabványos egérsatlakozó **1** vagy egy USB csatlakozó **2** lehet. Csatlakoztassa az egér kábelét a megfelelő egérsatlakozóba.



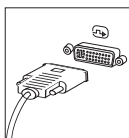
4. Csatlakoztassa a monitor kábelét a számítógépen található monitorcsatlakozóba.
 - Amennyiben Standard Video Graphics Array (SVGA) monitorral rendelkezik, csatlakoztassa a kábelt az ábrának megfelelően.

Megjegyzés: Ha számítógépén két monitorcsatlakozó található, mindenképpen a gyorsított grafikus porton (AGP) lévő kártyába illessze a monitort.

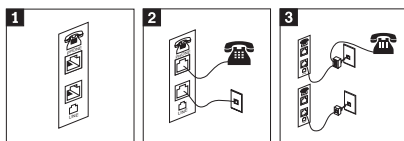


- Ha digitális videoillesztős (DVI) monitorja van, akkor csatlakoztassa az ábrának megfelelően.

Megjegyzés: A számítógépben olyan illesztőkártyának kell lennie, amely támogatja a DVI monitort.

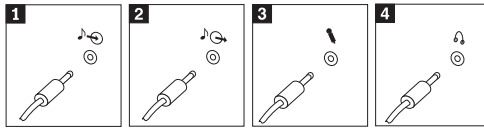


5. Ha modemmel rendelkezik, csatlakoztassa az alábbi utasításoknak megfelelően.



- 1** A modem beállításához ezt a kettős csatlakozót használja a számítógép hátoldalán.
- 2** Illessze a telefonkábel egyik végét a telefonba, másik végét pedig a számítógép hátoldalán található telefoncsatlakozóba. Illessze a modemkábel egyik végét a számítógép hátoldalán található modemcsatlakozóba, másik végét pedig a telefoncsatlakozóba.
- 3** Bizonyos esetekben elosztóra vagy átalakítóra lehet szükség a kábelek telefoncsatlakozóba történő illesztéséhez az ábra felső részén látható módon. Az elosztót telefon nélkül is használhatja az ábra alsó részén látható módon.

6. Amennyiben audioeszközökkel rendelkezik, azokat az alábbi utasításoknak megfelelő módon csatlakoztassa. A hangszórókkal kapcsolatban további tájékoztatást itt 7 és itt 8 talál.



1 Audio line-in bemenet

Ez a csatlakozó fogadja az audiojeleket a külső audioeszközöktől, mint pl. egy sztereó készülék.

2 Audio line-out kimenet

Ez a csatlakozó küldi az audiojeleket a számítógépből az olyan külső eszközök felé, mint például az aktív hangszórók.

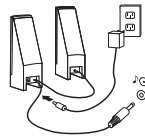
3 Mikrofon

Ezzel a csatlakozóval illeszthet mikrofont számítógépéhez, amennyiben hangfelvételt kíván készíteni vagy beszédfelismerő szoftvert használ.

4 Fejhallgató

Ezzel a csatlakozóval illeszthet fejhallgatót számítógépéhez, ha zenét vagy más hangokat kíván mások zavarása nélkül hallgatni. Lehet, hogy ez a csatlakozó számítógépe elülső részén található.

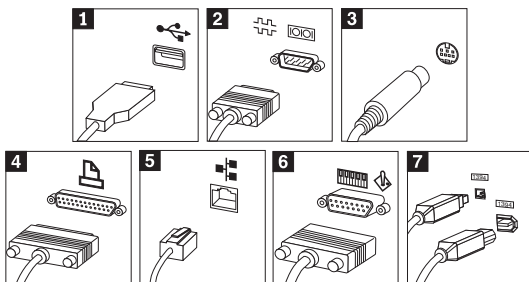
7. Amennyiben *aktív* hangszórókkal rendelkezik, kövesse az alábbi utasításokat.



- Szükség esetén csatlakoztassa a hangszórók közötti kábelt. Egyes hangszórókon ez a kábel nem választható szét.
 - Illesze a hangszóróhoz a hálózati adapter kábelét.
 - Csatlakoztassa a hangszórókat a számítógéphez.
 - Csatlakoztassa a hálózati adaptert a hálózati csatlakozóba.
8. Amennyiben *passzív* hangszórókkal rendelkezik, melyhez nem tartozik hálózati adapter, kövesse az alábbi utasításokat.



- Szükség esetén csatlakoztassa a hangszórók közötti kábelt. Egyes hangszórókon ez a kábel nem választható szét.
 - Csatlakoztassa a hangszórókat a számítógéphez.
9. Csatlakoztassa a többi rendelkezésre álló eszközt. Előfordulhat, hogy számítógépe nem rendelkezik az összes itt látható csatlakozóval.



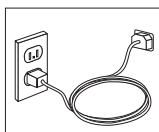
- 1** USB Ehhez a csatlakozóhoz illesztheti a többcélú soros simmel (USB) rendelkező eszközöket, például egeret, lapolasót, nyomtatót vagy digitális személyi asszisztent (PDA).
- 2** Soros Ehhez a csatlakozóhoz illeszthet külső modemet, soros nyomtatót vagy egyéb, 9 tűs soros csatlakozót használó eszközt.
- 3** S-Video Ehhez a csatlakozóhoz illeszthet olyan televíziókészüléket, amely rendelkezik S-Video bemenettel. Egyes nagy teljesítményű videokártyák rendelkeznek ilyen csatlakozóval.
- 4** Párhuzamos Ehhez a csatlakozóhoz illeszthet párhuzamos kábeles nyomtatót vagy bármilyen egyéni eszközt, amely 25 tűs csatlakozóval rendelkezik.
- 5** Ethernet Ezen a csatlakozón keresztül illesztheti számítógépét egy Ethernet típusú helyi hálózathoz vagy egy kábelmodemhez.

Fontos

Ha számítógépét az FCC szabvány előírásai szerint kívánja működtetni, miközben az egy Ethernet hálózathoz kapcsolódik, használjon Category 5 típusú Ethernet kábelt.

- 6** MIDI/botkormány Ezen a csatlakozón keresztül illeszthet botkormányt, játékkonzolt vagy digitális zenei illesztőhöz (MIDI) kapcsolódó eszközt, mint pl. MIDI billentyűzetet a számítógéphez.
- 7** IEEE 1394 Ezt a csatlakozót időnként Firewire csatlakozónak is nevezik, mivel nagy sebességgel közvetít adatokat. Kétféle IEEE 1394 csatlakozó létezik: 4 tűs és 6 tűs. Az IEEE 1394 csatlakozó számos fogyasztói elektronikai eszközhöz biztosít csatlakozást, mint pl. audioeszközök és lapolasók.

10. A hálózati kábeleket megfelelően földelt hálózati csatlakozókba illesse.



Megjegyzés: A csatlakozókkal kapcsolatos további információkért lásd az Access IBM lehetőséget a számítógép asztalán.

A számítógép bekapcsolása

Először a monitort, és a többi külső eszközt kapcsolja be, csak azután kapcsolja be a számítógépet. A bekapcsolási önteszt (POST) befejezését követően bezáródik az IBM embléma ablak. Amennyiben a számítógépen van előre telepített szoftver, akkor elindul annak telepítője.

Ha bármilyen problémával találkozik indítás közben, olvassa el a következőket: 5. fejezet, “Hibaelhárítás és diagnosztika”, oldalszám: 25 és 4. fejezet, “Információ, segítség és javítás kérése”, oldalszám: 21.

A szoftver telepítésének befejezése

Fontos

A programok számítógépen való használata előtt figyelmesen olvassa el a licencszerződést. Ez a szerződés részletezi az Ön jogait, kötelezettségeit, valamint a számítógépen lévő szoftverre vonatkozó garanciát. E programok használatával Ön elfogadja a korlátozásokat és feltételeket. Ha nem fogadja el a szerződést, ne használja a programokat. Ehelyett azonnal juttassa vissza a teljes számítógépet a vásárlás helyére, ahol visszakapja a vételárat.

Megjegyzés: Egyes modelleken lehet, hogy a Windows XP Pro többnyelvű változata van előre telepítve. Amennyiben az Ön számítógépen többnyelvű változat van, a kezdeti telepítés során a rendszer megkéri, hogy válasszon egy nyelvet. A választott nyelvet a telepítés befejezése után a Windows Vezérlőpultban (Control Panel) lehet megváltoztatni.

A számítógép első indítását követően a szoftver telepítésének befejezéséhez kövesse a képernyőn megjelenő utasításokat. Ha a számítógép első indításakor nem végzi el a szoftver telepítését, az megjósolhatatlan következményekhez vezethet. A telepítés befejezését követően kattintson az **Access IBM** lehetőségre a számítógép asztalán számítógépe jobb megismerése érdekében.

Fontos feladatok elvégzése

Miután elvégezte számítógépe beállítását, végezze el az alábbi feladatokat annak érdekében, hogy később időt és problémát takarítson meg:

- Hozzon létre egy *diagnosztikai* lemezt. A diagnosztikai eszköz kiszűri a hardverproblémákat, és a termék-helyreállítási program részét képezi. A *diagnosztikai* lemez idejében történő elkészítésével akkor is lehetővé válik a diagnosztikai eszköz használata, ha a termék-helyreállítási program elérhetetlenné válik. Lásd: “Diagnosztikai lemez létrehozása” oldalszám: 28.

- Jegyezze fel számítógépe fajtáját, típusát és sorozatszámát. Ha szervízt vagy technikai támogatást kér, valószínűleg megkérdezik Öntől ezeket az információkat. Lásd “A számítógéppel kapcsolatos információk feljegyzése” oldalszám: 9.

Tartsa ezt a *Gyorstájékoztatót* biztonságos helyen. Ez az egyetlen kiadvány, amely a gyárilag telepített szoftver újratelepítéséhez szükséges információkat tartalmazza. A 3. fejezet, “Szoftver-helyreállítás”, oldalszám: 11 a gyárilag telepített szoftver helyreállításához tartalmaz információkat.

Az operációs rendszer frissítése

A Microsoft® többféle operációs rendszerhez kínál frissítéseket a Microsoft Windows Update hálólhelyen. A hálólhely önműködően megállapítja, hogy mely Windows frissítések érhetőek el az Ön számítógépéhez, és csak azokat jeleníti meg. A frissítések tartalmazhatnak biztonsági javításokat, a Windows összetevőinek új verzióit (mint pl. a Médialejátszó), a Windows operációs rendszer egyéb részeinek javításait vagy bővítéseket.

Az operációs rendszerrel kapcsolatos további részletekért kattintson az [Access IBM](#) lehetőségre.

Egyéb operációs rendszerek telepítése

Más operációs rendszerek telepítéséhez kövesse az operációs rendszer CD-hez vagy lemezekhez mellékelte utasításait. Az operációs rendszer telepítését követően ne felejtse el telepíteni az eszközök illesztőprogramjait. A telepítési utasítások általában az eszközök meghajtóprogramjaihoz vannak mellékelve.

A vírusvédelmi program frissítése

A számítógépet a vírusészlelésre és vírusirtásra használható Norton AntiVirus programmal együtt kapja. A vírusvédelmi program frissítéseit a program LiveUpdate szolgáltatásával töltheti le a Norton AntiVirus megfelelő hálólhelyéről. A LiveUpdate mindig a legfrissebb vírusmeghatározásokat tölti le, a Norton AntiVirus ezt használja a számítógép legközelebbi ellenőrzésekor.

A vírusvédelmi program frissítéséről további részleteket itt talál: [Access IBM](#).

A Setup Utility elindítása

A Setup Utility lehetővé teszi a BIOS konfigurációs beállítások és jelszavak megtekintését, beállítását vagy módosítását.

1. Állítsa le az operációs rendszert, és kapcsolja ki a számítógépet.
2. Nyomja le, és tartsa lenyomva az F1 billentyűt, majd kapcsolja be a számítógépet. Akkor engedje föl az F1 billentyűt, amikor sorozatos sípolást hall.

Megjegyzés: Ha be volt állítva adminisztrátori jelszó, akkor a Setup Utility menü nem jelenik meg, amíg a jelszót be nem írja. A Setup Utility használatával kapcsolatos további információkért lásd a *Felhasználói kézikönyvet*.

A Setup Utility automatikusan is elindulhat, ha a bekapcsolási önteszt (POST) a számítógép hardver elemeinek eltávolítását vagy beépítését észleli.

A számítógép leállítása

Amikor készen áll számítógépe leállításához, mindig kövesse az operációs rendszer leállítási eljárását. Ez megelőzi a nem mentett adatok elvesztését, és a szoftverek sérülését. A Microsoft Windows® operációs rendszer leállításához válassza a Leállítás vagy a Számítógép kikapcsolása opciót.

A számítógéppel kapcsolatos információk feljegyzése

Számítógépe adatainak feljegyzése akkor lehet hasznos, ha bármikor javításra van szükség. A szerviz munkatársa valószínűleg kérni fogja ezeket az információkat.

Számítógépe fajtája, típusa és sorozatszámja fel vannak tüntetve a számítógépen. Az információk feljegyzéséhez használja az alábbi táblázatot.

A termék neve	_____
A számítógép fajtája és típusa	_____
Sorozatszám (S/N)	_____
A vásárlás dátuma	_____

Amikor először keresi fel az IBM hálózemet, regisztráltassa számítógépét az interneten keresztül. Regisztráció esetén a következő előnyöket élvezheti:

- Gyorsabb kiszolgálás, ha segítséget kér
- Automatikus értesítés az ingyenes szoftverekről és reklámajánlatokról

Látogasson a <http://www.ibm.com/pc/register/> oldalra, és kövesse a képernyőn megjelenő utasításokat. A számítógépe regisztrációjával kapcsolatos információkért lásd az Access IBM opciót.

3. fejezet Szoftver-helyreállítás

A Rescue and Recovery (Mentés és helyreállítás) termék majdnem minden esetben lehetővé teszi a helyreállítást. A Mentés és helyreállítás program egyes részeit egyéb Windows programokkal együtt tárolja a rendszer, más részei a merevlemez helyreállítás céljából elkülönített, rejtett területén találhatóak. Ez a fejezet segítségére lesz abban, hogy megismerje a számítógépére telepített Mentés és helyreállítás program helyreállítási megoldásait.

Előkészítő lépések - amíg hibátlan a rendszer

- Hozzon létre termékhelyreállító lemezeket. Lásd: "Termékhelyreállító lemezek létrehozása és használata."
- Hozzon létre mentési adathordozót. Lásd: "Mentési adathordozó létrehozása és használata" oldalszám: 17.
- Rendszeres időközönként készítsen biztonsági mentést a merevlemezről. Lásd: "Biztonsági mentés és helyreállítás" oldalszám: 12.
- Hozzon létre egy Recovery Repair lemezt. Lásd: "A helyreállítási problémák megoldása" oldalszám: 16.

Megjegyzés: A mentési lemez, továbbá a termékhelyreállító valamint a biztonsági mentést tartalmazó lemezkészletek első lemeze indítható (betölthető) lemez, és bármilyen CD vagy DVD meghajtóban elindítható, kivéve a DVD-RAM adathordozó fogadására készített meghajtót.

Az elvégzendő feladatok sorrendje - amikor hibába ütközik

A legtöbb helyreállítási feladat kiindulópontja a Mentés és helyreállítás munkaterület. Lásd: "A Mentés és helyreállítás (Rescue and Recovery) munkaterület használata" oldalszám: 13.

Termékhelyreállító lemezek létrehozása és használata

Ha számítógépében van CD vagy DVD író, létrehozhatja a termékhelyreállító lemezeket, amelyek segítségével később visszaállíthatja a számítógép merevlemezének gyári állapotát. A termékhelyreállító lemezek különösen hasznosak, ha más helyre szállítja, eladja vagy leselejtezi a számítógépet. Végző megoldásként a számítógép üzemképessé tételére is alkalmas, ha már a helyreállítás minden más módja kudarcot vallott. Annál jobb, minél előbb elkészíti a termékhelyreállító lemezeket.

Megjegyzés: A Microsoft Windows licenc csupán egy termékhelyreállító lemezkészlet létrehozását engedélyezi, ezért fontos, hogy az elkészített lemezeket biztonságos helyen tárolja.

A termékhelyreállító lemezeket a következőképpen hozhatja létre:

1. Kattintson a Windows munkaasztalon a **Start** nyomógombra, majd a **Programok (Programs)** sorra (ha Windows XP-t használ, kattintson a **Minden program (All Programs)** sorra), majd az **Access IBM** elemre, végül a **Create Product Recovery discs** sorra.
2. Kövesse a képernyőn megjelenő utasításokat!

A termékhelyreállító lemezeket a következőképpen használhatja:

FIGYELEM: Amikor a termékhelyreállító lemezekről visszaállítja a gyári állapotot, a merevlemezen tárolt összes állományt törli, és helyükre az eredeti gyári tartalmat írja.

1. Tegye be a Mentés és helyreállítás (Rescue and Recovery) lemezt a CD vagy DVD meghajtóba!
2. Indítsa újra a számítógépet!
3. Rövidesen megnyílik a Mentés és helyreállítás (Rescue and Recovery) munkaterület.

Megjegyzés: Ha nem jelenne meg a Mentés és helyreállítás (Rescue and Recovery) munkaterület, lehet, hogy nem megfelelően van beállítva a számítógép indító eszköze (a CD vagy DVD meghajtó) a BIOS indítási sorrendet meghatározó részében. További tájékoztatást itt talál: "Mentési eszköz beállítása az indítási sorrendben" oldalszám: 19.

4. A Mentés és helyreállítás (Rescue and Recovery) menüben kattintson a **Gyári tartalom visszaállítása (Restore factory contents)** elemre!
5. Kövesse a képernyőn megjelenő utasításokat! Tegye be a kért termékhelyreállító lemezt!

Megjegyzés: Miután a merevlemezen visszaállította az eredeti gyári tartalmat, lehet, hogy bizonyos programokat és eszkövezérlőket újra kell telepítenie. További részleteket a "Helyreállítás után" című lapon talál: 16.

Biztonsági mentés és helyreállítás

A Mentés és helyreállítás (Rescue and Recovery) program lehetővé teszi, hogy a merevlemez teljes tartalmáról biztonsági mentést készítsen, beleértve az operációs rendszert, az adatállományokat, alkalmazásokat és a személyes beállításokat is. Meghatározhatja, hogy a Rescue and Recovery hol tárolja a biztonsági másolatot:

- A merevlemez védett területén
- A számítógép egyik másodlagos merevlemezén
- Külsőleg csatolt USB merevlemezen
- Hálózati lemezen
- Írható CD-n vagy DVD-n (ehhez a számítógépnek rendelkeznie kell CD vagy DVD íróval).

Miután elkészítette a merevlemez biztonsági mentését, visszaállíthatja a merevlemez teljes tartalmát, vagy egyes kiválasztott állományokét.

Biztonsági mentést a következőképpen készíthet:

1. Kattintson a Windows munkaasztalon a **Start** gombra, azután az **All Programs** sorra, majd az **Access IBM** elemre, végül a **Rescue Recovery** sorra. Megnyílik a Rescue and Recovery program.
2. A menüsávban kattintson a **Biztonsági mentés (Backup)** elemre, majd a **Biztonsági mentés készítése most (Back up now)** sorra.
3. Kövesse a képernyőn megjelenő utasításokat!

Visszaállításra így használhatja a Rescue and Recovery programot:

1. Kattintson a Windows munkaasztalon a **Start** gombra, azután az **All Programs** sorra, majd az **Access IBM** elemre, végül a **Rescue Recovery** sorra. Megnyílik a Rescue and Recovery program.
2. A menüsávban kattintson a **Visszaállítás (Restore)** sorra, majd válassza ki a következő lehetőségek egyikét:
 - Kattintson a **Rendszervisszaállítás (Restore your system)** sorra, ha a merevlemez tartalmát egy előzőleg mentett állapotra szeretné visszaállítani. Ez a helyreállítási módszer törli a merevlemez teljes tartalmát és a biztonsági mentés adatait írja a helyére. A helyreállítási folyamat során lehetősége lesz arra, hogy a merevlemez pillanatnyi tartalmát törlés előtt átírja más adathordozóra.
 - Kattintson az **Állományok visszaállítása (Restore files)** sorra, ha a biztonsági mentésből csak bizonyos állományokat szeretne visszaállítani.
3. Kövesse a képernyőn megjelenő utasításokat!

A Mentés és helyreállítás (Rescue and Recovery) munkaterületen indított visszaállítási műveletről itt talál tájékoztatást: “A Mentés és helyreállítás (Rescue and Recovery) munkaterület használata”.

A Mentés és helyreállítás (Rescue and Recovery) munkaterület használata

A Mentés és helyreállítás (Rescue and Recovery) munkaterület a merevlemez védett, rejtett területén található, amely független a Windows operációs rendszertől. Így akkor is végezhet helyreállítási műveleteket, ha a Windows operációs rendszer nem indul el. A következő helyreállítási műveleteket végezheti el a Mentés és helyreállítás (Rescue and Recovery) munkaterületen:

- **Állományok mentése a merevlemezzről vagy egy biztonsági másolatból:** A Mentés és helyreállítás (Rescue and Recovery) munkaterület segítségével állományokat kereshet a merevlemezen, és átírhatja őket egy hálózati lemezegységre vagy más írható adathordozóra, például USB merevlemezre vagy hajlékonylemezre. Erre akkor is lehetősége van, ha korábban nem készített biztonsági másolatot állományairól vagy ha

azok a legutóbbi mentés óta megváltoztak. Egyes állományokat is menthet a helyi merevlemezen, egy USB eszközön vagy egy hálózati lemezegységen található Rescue and Recovery (TM) biztonsági másolatból.

- **Merevlemez visszaállítása Rescue and Recovery biztonsági másolatból:** Amennyiben már készített biztonsági mentést a Rescue and Recovery segítségével, akkor is végezhet visszaállítást a Mentés és helyreállítás (Rescue and Recovery) munkaterületen, ha a Windows nem indul el.
- **Merevlemez visszaállítása a gyári állapotra:** A Mentés és helyreállítás (Rescue and Recovery) munkaterület segítségével a merevlemez teljes tartalmát visszaállíthatja az eredeti, szállításkori, gyári állapotra. Ha több partíció van a merevlemezen, megteheti, hogy csak a C: partíciót állítja vissza a gyári tartalomra, a többi partíciót változatlanul hagyja. Mivel a Mentés és helyreállítás (Rescue and Recovery) munkaterület a Windows operációs rendszertől függetlenül működik, a gyári állapotot akkor is visszaállíthatja, ha a Windows nem indul el.

FIGYELEM: Ha a merevlemez a Rescue and Recovery egyik biztonsági mentéséből állítja vissza, vagy a gyári állapotra állítja be, a visszaállítási folyamat során az elsődleges merevlemez partíció (általában a C lemezegység) összes állománya törölődik. Ha lehet, készítsen másolatot a fontos állományokról. Ha a Windows nem indítható, a Mentés és helyreállítás (Rescue and Recovery) munkaterület Állományok mentése (Rescue files) nevű szolgáltatását használhatja arra, hogy állományokat másoljon a merevlemezéről más adathordozóra.

A Mentés és helyreállítás (Rescue and Recovery) munkaterületet így indíthatja el:

1. Kapcsolja ki a számítógépet, és legalább 5 másodpercig hagyja így.
2. Nyomja le, és tartsa lenyomva az Enter vagy az F11 billentyűt, miközben megnyomja a számítógép táplálását bekapcsoló nyomógombot!
3. Amikor sípolást hall vagy megjelenik a bejelentkező képernyő emblémája, engedje el az Enter vagy az F11 billentyűt.
4. Ha korábban beállította a Mentés és helyreállítás (Rescue and Recovery) jelszavas elérését, írja be a jelszavát. Rövidesen megnyílik a Mentés és helyreállítás (Rescue and Recovery) munkaterület.

Megjegyzés: Ha nem nyílik meg a Mentés és helyreállítás (Rescue and Recovery) munkaterület, itt talál további tájékoztatást: "A helyreállítási problémák megoldása" oldalszám: 16.

5. Válasszon a következő tevékenységek közül:
 - Ha állományokat akar menteni a merevlemezéről vagy egy biztonsági másolatból, kattintson az **Állományok mentése (Rescue files)** elemre, majd kövesse a képernyőn megjelenő utasításokat.
 - Ha egy Rescue and Recovery biztonsági másolatból akarja visszaállítani a merevlemezét, kattintson a **Rendszer visszaállítása (Restore your system)** elemre, majd kövesse a képernyőn megjelenő utasításokat.

- Ha a merevlemez gyári állapotát akarja visszaállítani, kattintson a **Rendszer visszaállítása (Restore your system)** elemre, majd kövesse a képernyőn megjelenő utasításokat.

Megjegyzés: Miután a merevlemezen visszaállította az eredeti gyári tartalmat, lehet, hogy bizonyos programokat és eszközvezérlőket újra kell telepítenie. További részleteket a "Helyreállítás után" című lapon talál.

- Ha a Mentés és helyreállítás (Rescue and Recovery) munkaterület egyéb szolgáltatásairól szeretne tájékozódni, kattintson a **Súgó (Help)** elemre.

Helyreállítás után

Megjegyzés:

1. Miután a merevlemezen visszaállította az eredeti gyári tartalmat, lehet, hogy bizonyos eszközezőrlőket újra kell telepítenie. Lásd “Eszköz-illesztőprogramok helyreállítása vagy telepítése” oldalszám: 18.
2. Egyes számítógépek előre telepített Microsoft Office vagy Microsoft Works szoftverrel kerülnek kiszállításra. Amennyiben Microsoft Office vagy Microsoft Works alkalmazását kell helyreállítani vagy újratelepíteni, akkor használja a *Microsoft Office CD-t* vagy a *Microsoft Works CD-t*. Ezek a CD-k az előre telepített Microsoft Office vagy Microsoft Works programokkal szállított számítógépek tartozékai.

A helyreállítási problémák megoldása

A Mentés és helyreállítás (Rescue and Recovery) munkaterület az operációs rendszertől függetlenül fut. A munkaterület eléréséhez nyomja le, és tartsa lenyomva az Enter vagy az F11 billentyűt, miközben megnyomja a számítógép táplálását bekapcsoló nyomógombot. Ha így nem tudja elindítani a Mentés és helyreállítás (Rescue and Recovery) munkaterületet, próbálja meg a következőket:

- Indítsa el az IBM Mentés és helyreállítás (Rescue and Recovery) munkaterületet a mentési adathordozóról (CD, DVD vagy USB merevlemez). Ehhez részletes útmutatást itt talál: “Mentési adathordozó létrehozása és használata” oldalszám: 17
- Telepítse újra a Mentés és helyreállítás (Rescue and Recovery) munkaterület elérését felügyelő állományt Recovery Repair lemeztől. Ehhez részletes útmutatást itt talál: “A Recovery Repair lemez létrehozása és használata” oldalszám: 17
- Amennyiben a merevlemez eredeti, gyári állapotába akarja visszaállítani, használja a termék helyreállító lemezkészletet. Lásd “Termék helyreállító lemezek létrehozása és használata” oldalszám: 11.

Annál jobb, minél előbb elkészíti a Recovery Repair lemezt, a mentési adathordozót és a termék helyreállító lemezeket. Elővigyázatosságból, tárolja őket biztos helyen. Ha sem a mentési adathordozóról, sem a termék helyreállító CD készletről nem fér hozzá a Mentés és helyreállítás (Rescue and Recovery) munkaterülethez, akkor lehet, hogy a mentésre használt eszköz (CD meghajtó, DVD meghajtó vagy USB merevlemez-meghajtó) nincs megadva indító eszközként a BIOS indítási sorrendet meghatározó részében. További tájékoztatást itt talál: “Mentési eszköz beállítása az indítási sorrendben” oldalszám: 19.

A mentési adathordozó lehetővé teszi, hogy a Mentés és helyreállítás (Rescue and Recovery) programot CD-ről, DVD-ről vagy külsőleg csatlakoztatott USB merevlemez-meghajtóról indítsa el. A mentési adathordozó különösen akkor fontos, ha az Enter vagy F11 billentyűkkel nem éri el a Mentés és helyreállítás (Rescue and Recovery) programot.

Mentési adathordozó létrehozása és használata

A mentési adathordozó lehetővé teszi, hogy a Mentés és helyreállítás (Rescue and Recovery) programot CD-ről, DVD-ről vagy külsőleg csatlakoztatott USB merevlemez-meghajtóról indítsa el. A mentési adathordozó különösen akkor fontos, ha az Enter vagy F11 billentyűkkel nem éri el a Mentés és helyreállítás (Rescue and Recovery) programot.

A mentési adathordozót a következőképpen hozhatja létre:

1. Kattintson a Windows munkaasztalon a **Start** nyomógombra, majd a **Programok (Programs)** sorra (ha Windows XP-t használ, kattintson a **Minden program (All Programs)** sorra), majd az **Access IBM** elemre, végül a **Mentési lemezek létrehozása (Create rescue media discs)** sorra.
2. Válassza ki a létrehozandó mentési adathordozó-típust a mellette álló rádiógombbal!
3. Kattintson az **OK** gombra.
4. Kövesse a képernyőn megjelenő utasításokat!

A mentési adathordozót a következő módokon használhatja:

- Tegye be a mentési lemezt (CD-t vagy DVD-t) a CD vagy DVD meghajtóba, és indítsa újra a számítógépet!
- Csatlakoztassa a mentési USB merevlemez-meghajtót a számítógép egyik USB csatlakozójába, majd indítsa újra a számítógépet!

Amikor a mentési adathordozó elindul, megnyílik a Mentés és helyreállítás (Rescue and Recovery) munkaterület. Az egyes szolgáltatások Súgója a Mentés és helyreállítás (Rescue and Recovery) munkaterületről érhető el. Ha nem indulna el a mentési adathordozó, lehet, hogy nem megfelelően van beállítva a mentésre használt eszköz (CD, DVD meghajtó vagy USB eszköz) a BIOS indítási sorrendet meghatározó részében. További tájékoztatást itt talál: "Mentési eszköz beállítása az indítási sorrendben" oldalszám: 19.

A Recovery Repair lemez létrehozása és használata

A Recovery Repair lemez létrehozása:

1. Ha eddig még nem tette meg, most kapcsolódjon a világhálóra!
2. Nyisson meg egy internet böngészőt, és ugorjon erre a hálózásra:
<http://www.ibm.com/pc/support/site.wss/document.do?lnodocid=MIGR-54483>
3. Tegyen be egy üres lemezt az A lemezegységbe!
4. Kattintson duplán a Recovery Repair lemez diskette.exe állományra, majd kövesse a képernyőn megjelenő utasításokat! A Recovery Repair lemez létrejön.
5. Vegye ki a lemezt, és írja rá: Recovery Repair!

A Recovery Repair lemezt az alábbi módon használhatja:

1. Állítsa le az operációs rendszert, és kapcsolja ki a számítógépet!
2. Tegye be a Recovery Repair lemezt az A lemezegységbe!
3. Kapcsolja be a számítógépet, és kövesse a képernyőn megjelenő utasításokat!

Ha a javítási művelet hiba nélkül befejeződik, a számítógép indításakor ismét használni tudja az Enter vagy az F11 billentyűt a Mentés és helyreállítás (Rescue and Recovery) munkaterület elérésére.

Ha a javító művelet során hibaüzenet jelenik meg, és a művelet nem végezhető el, akkor lehet, hogy megsérült a Mentés és helyreállítás (Rescue and Recovery) programot tartalmazó partíció. Használja a mentési adathordozót a Mentés és helyreállítás (Rescue and Recovery) program elérésére. A termék helyreállító lemezkészlet létrehozásáról itt olvashat: "Mentési adathordozó létrehozása és használata" oldalszám: 17.

Eszköz-illesztőprogramok helyreállítása vagy telepítése

Az eszköz-illesztőprogramok helyreállítását vagy telepítését megelőzően először az operációs rendszert kell a számítógépre telepíteni. Győződjön meg róla, hogy rendelkezik az eszközhöz tartozó dokumentációkkal és szoftverekkel.

Az IBM által telepített eszköz-illesztőprogramok a merevlemez (általában C meghajtó) `ibmtools\drivers` mappájában található. Az eszköz-illesztőprogramok telepítésével kapcsolatos utasítások (`readme.txt`) szintén az `ibmtools\drivers` mappában található. A többi eszköz-illesztőprogram az eszközökhöz mellékelt szoftver hordozóján található.

Az IBM által telepített eszközök legfrissebb illesztőprogramjai az Interneten, a <http://www.ibm.com/pc/support/> hálólhelyen található meg.

Egy IBM által telepített eszköz-illesztőprogram helyreállításához kövesse az alábbi eljárást:

1. Indítsa el a számítógépet és az operációs rendszert.
2. A Windows intézővel vagy a Sajátgép opció segítségével jelenítse meg a merevlemez tartalmát.
3. Nyissa meg a `C:\IBMTOOLS` mappát.
4. Nyissa meg a `drivers` mappát. A `drivers` mappában számos almappa található, melyek a számítógépre telepített eszközök neveit viselik (például audio, video stb.).
5. Nyissa meg a megfelelő almappát.
6. Az eszköz-illesztőprogram helyreállításához kövesse az alábbi módszerek egyikét:
 - Az eszköz almappájában keresse meg a `readme.txt` fájlt vagy egyéb `.txt` kiterjesztésű fájlt, amely információkat tartalmaz az eszköz-illesztőprogram újratelepítésével kapcsolatban. Ez a fájl viselheti az operációs rendszer nevét is, pl. `win98.txt`. A szövegfájl tartalmazza az eszköz-illesztőprogram újratelepítésével kapcsolatos információkat.

- Ha az eszköz almappjában van .inf kiterjesztésű fájl, akkor használhatja a Hardver hozzáadása lehetőséget (a Windows vezérlőpultjában található) az eszköz-illesztőprogram újratelepítéséhez. Nem minden eszköz-illesztőprogram telepíthető újra ezzel a programmal. Ha a Hardver hozzáadása program kéri a telepíteni kívánt eszköz-illesztőprogramot, akkor kattintson a **Saját lemez** gombra, majd a **Tallóz** lehetőségre. Ekkor válassza ki a megfelelő eszköz-illesztőprogram (.inf) fájlt az eszköz almappjából.
- Az eszköz almappjában keresse meg a setup.exe fájlt. Kattintson duplán a **SETUP.EXE** fájlra, és kövesse a képernyőn megjelenő utasításokat.

Mentési eszköz beállítása az indítási sorrendben

Mielőtt CD-ről, DVD-ről, USB merevlemezről vagy bármilyen más külső eszköztől megkísérelné a rendszer helyreállítását, módosítania kell a Setup Utility programban az indítási sorrendet.

1. A számítógép bekapcsolása alatt többször nyomja meg, majd engedje fel az F1 gombot, hogy belépjen a Setup Utility programba.
2. Válassza ki a Startup elemet, és nyomja meg az Enter billentyűt!
3. A Startup sorrendben válassza ki a használni kívánt indítóeszközt!
4. Mentsen és lépjen ki a Setup Utility programból.
5. Állítsa le az operációs rendszert, és kapcsolja ki a számítógépet!
6. Válassza ki az alábbiak egyikét:
 - Ha külső eszközt használ, csatlakoztassa a számítógéphez!
 - Ha CD-t vagy DVD-t használ, tegye be a számítógépbe!
7. Kapcsolja be a számítógépet.

4. fejezet Információ, segítség és javítás kérése

Amennyiben segítségre, javításra vagy technikai támogatásra van szüksége, illetve csak további információkat szeretne az IBM termékeiről megtudni, számos elérhető forrást talál az IBM-től. Ez a rész az IBM-mel és az IBM termékekkel kapcsolatos információkat tartalmaz, hogy mit tegyünk, ha problémákat tapasztalunk a számítógéppel, és kihez forduljunk, ha javításra van szükség.

Információkérés

A számítógéppel és az előre telepített szoftverrel kapcsolatos információk a számítógéphez mellékelt dokumentációban található. A dokumentáció nyomtatott könyveket, online könyveket, README és súgófájlokat tartalmaz. Ezenfelül az IBM termékekkel kapcsolatos információk az interneten is elérhetők.

Az interneten a honlapon naprakész információkat talál a személyi számítógépekről és a támogatási lehetőségekről. A személyi számítógépes honlap címe:
<http://www.ibm.com/pc/>.

A termékekkel (a támogatott opciókat is beleértve) kapcsolatos támogatási információk a <http://www.ibm.com/pc/support/> címen található.

Kiadványokat is rendelhet az IBM kiadványrendelési rendszeren keresztül a <http://www.elink.ibm.com/public/applications/publications/cgibin/pbi.cgi> címen.

Segítség és javítás kérése

Amennyiben problémája van a számítógépével, lehetőségek széles skálája áll rendelkezésére, hogy segítséget kapjon.

A dokumentáció és a diagnosztikai programok használata

Számos számítógép-probléma külső segítség nélkül megoldható. Ha problémákat tapasztal számítógépével kapcsolatban, az első kiindulási pont a számítógép dokumentációjában található hibaelhárítási információk legyen. Amennyiben szoftverproblémára gyanakszik, olvassa el a dokumentációt, beleértve a README fájlokat és az online súgót, mely az operációs rendszer vagy az alkalmazási program tartozéka.

A legtöbb számítógéphez és kiszolgálóhoz tartozik egy sor diagnosztikai program, amelyek segítenek a hardverproblémák azonosításában. A diagnosztikai programok használatával kapcsolatban lásd a számítógép dokumentációjában található hibaelhárítási utasításokat.

A hibaelhárítási információk vagy a diagnosztikai program olyan információkkal is szolgáltathatnak, miszerint új vagy frissített eszköz-illesztőprogramokra vagy egyéb szoftverekre van szükség. Az IBM üzemeltet az Interneten olyan hálólhelyeket, amelyeken hozzájuthat a legfrissebb műszaki információkhoz, és letöltheti az eszköz-illesztőprogramokat, valamint azok frissítéseit. Ezek az oldalak a <http://www.ibm.com/pc/support/> címen érhetők el, kövesse az ott szereplő utasításokat.

Szervizszolgáltatás kérése

Ha megpróbálta a hibát elhárítani, de további segítségre van szüksége, akkor a jótállási időtartamon belül a támogatási központnál kaphat telefonos tájékoztatást és segítséget. A jótállási időtartam alatt az alábbi szolgáltatások állnak rendelkezésére:

- **Hibafelderítés** - Képzett szakembereink állnak rendelkezésére a hardverhibák felderítésében és a szükséges lépések eldöntésében.
- **Hardverjavítás** - Amennyiben megállapítást nyer, hogy a hibát egy jótállás alá eső hardver okozza, akkor képzett szakembereink rendelkezésre állnak a megfelelő szintű javítás elvégzésére.
- **Technikai változtatások elvégzése** - Esetenként előfordulhatnak technikai változtatások a termék eladását követően. Az IBM vagy egy IBM által elismert hivatalos viszonteladó elvégzi az Ön hardverének megfelelő, kijelölt technikai módosításokat (EC-eket).

A szolgáltatás az alábbiakra nem vonatkozik:

- A nem IBM alkatrészek, illetve a jótállás alá nem eső alkatrészek cseréje vagy használata. Minden jótállás alá eső alkatrész rendelkezik egy 7 karakterből álló, következő formátumú azonosítóval: IBM FRU XXXXXXXX.
- A szoftverhibák forrásainak felderítése.
- A BIOS telepítéssel vagy frissítéssel kapcsolatos beállítás.
- Az eszköz-illesztőprogramok változtatása, módosítása vagy frissítése.
- Hálózati operációs rendszerek (NOS) telepítése és karbantartása.
- Alkalmazási programok telepítése és karbantartása.

A jótállási feltételek teljes magyarázatáért olvassa el a Korlátozott jótállási nyilatkozatot. A jótállási szolgáltatások igénybeviteléhez mindenképpen őrizze meg a vásárlási bizonylatot.

Az Egyesült Államokban és Kanadában ezek a szolgáltatások a nap 24 órájában, a hét minden napján elérhetők. Nagy-Britanniában a szolgáltatás hétfőtől péntekig, 9:00-tól 18:00-ig érhető el.

Megjegyzés: A válaszdíj változó lehet, egyes ünnepnapok kimaradhatnak.

Híváskor lehetőleg legyen számítógépe közelében. Készítse elő a következő információkat:

- A számítógép fajtája és típusa
- Az IBM hardvertermékek sorozatszámai

- A hiba leírása
- Az esetleges hibaüzenetek szó szerinti szövege
- Hardver- és szoftverkonfigurációs információk

Telefonszámok

“A világ összes többi országában hívható telefonszámok” oldalszám: 57 tartalmazza a szervizközpontok telefonszámát. A telefonszámok bejelentés nélkül megváltozhatnak. A telefonszámok legfrissebb listájához látogasson el a www.ibm.com/pc/support/ címre, majd kattintson a 'Support phone list' lehetőségre.

A többi országban vagy térségben vegye fel a kapcsolatot a viszonteladójával vagy értékesítési képviselőjével.

Egyéb szolgáltatások

Az Update Connector™ egy távoli kommunikációs eszköz, amely bizonyos számítógépek és a támogatási központ kommunikációját szolgálja. Az Update Connector lehetővé teszi egyes, a számítógéphez mellékelte szoftverek fogadását és letöltését.

Amennyiben számítógépével utazik, vagy egy olyan országba helyezi át, ahol a ThinkCentre számítógéptípus forgalomban van, akkor az Ön számára is érvényes lehet a Nemzetközi jótállási szolgáltatás, mely automatikusan feljogosítja a jótállásra annak teljes időtartama alatt. A szolgáltatást az IBM vagy egy jótállási szolgáltatás végzésére jogosult hivatalos IBM viszonteladó végzi.

A szolgáltatási módszerek és eljárások országonként változóak, és előfordulhat, hogy egyes szolgáltatások nem minden országban elérhetők. A Nemzetközi jótállási szolgáltatás a szolgáltató országban működő szolgáltatási formának megfelelően érhető el (pl. lerakatban, a termék beszállításával vagy a helyszínen). Előfordulhat, hogy egyes országokban nem minden számítógéptípus javítása lehetséges. Egyes országokban a szolgáltatás idejére díjak és korlátozások lehetnek érvényben.

Annak megállapításához, hogy számítógépére vonatkozik-e a Nemzetközi jótállási szolgáltatás, valamint azon országok listájához, amelyekben a szolgáltatás elérhető, látogasson a <http://www.ibm.com/pc/support/> oldalra, és kattintson a **Warranty Lookup** lehetőségre. A szolgáltatásra alkalmas számítógépeket négyjegyű típusazonosító jelzi. A Nemzetközi jótállási szolgáltatással kapcsolatos további információkért lásd a 601-034 számú szolgáltatási közleményt a <http://www.ibm.com/> oldalon. Kattintson a **Support & downloads** lehetőségre, majd az **Announcement letters**, ezután a **Announcements search** opcióra. A **Search by letter number only** mezőbe írja be a 601-034 számot, majd kattintson a **Search** opcióra.

Az IBM Integrált műszaki szolgáltatások az információtechnológiai támogatások, implementációk és kezelési szolgáltatások széles skáláját kínálják. Az e szolgáltatásokkal kapcsolatos további információkért tekintse meg az Integrált technológiájú szolgáltatások hálójelyét a <http://www.ibm.com/services/its/> címen.

Az előre telepített Microsoft Windows termékhez tartozó Javítókészlettel kapcsolatos technikai támogatáshoz forduljon a Microsoft terméktámogatási szolgáltatások hálólhelyéhez a <http://support.microsoft.com/directory/> címen, vagy vegye fel a kapcsolatot a támogatási központtal. Előfordulhat, hogy egyes szolgáltatások díjkötelesek.

További szolgáltatások vásárlása

A jótállási időtartam alatt és azon túl is vásárolhat további szolgáltatásokat, mint például az IBM és nem IBM gyártmányú hardverekkel, operációs rendszerekkel és alkalmazási programokkal kapcsolatos támogatás, hálózati beállítás és konfiguráció, bővített vagy kiterjesztett hardverjavítási szolgáltatás, valamint testreszabott telepítések. A szolgáltatások elérhetősége és nevei országonként vagy térségenként változhatnak.

A szolgáltatásokkal kapcsolatos további információkért lásd az online információkat.

5. fejezet Hibaelhárítás és diagnosztika

Ez a fejezet néhány alapvető hibaelhárítási és diagnosztikai eszközt mutat be. Ha számítógépe hibája nem szerepel itt, használja az Access IBM opciót a részletesebb hibaelhárítási információkért, illetve olvassa el a következőt: “További segítség” oldalszám: xiii.

Alapvető hibák elhárítása

Tünet	Művelet
A számítógép nem indul el a tápfeszültség gomb megnyomásakor.	<p>Ellenőrizze a következőket:</p> <ul style="list-style-type: none">• Az elektromos vezeték be van-e dugva a számítógép hátuljába és egy működő hálózati csatlakozóba.• Ha számítógépén van egy második bekapcsológomb a hátoldalon, győződjön meg róla, hogy az be van kapcsolva. Ellenőrizze a tápfeszültségjelző fényt, hogy meggyőződjön róla, hogy a tápfeszültség be van kapcsolva.• A tápegység és az alaplap működik. Lásd: “LED diagnosztika” oldalszám: 27 <p>Ha a problémát nem sikerül elhárítani, javíttassa meg számítógépét.</p>
A monitoron nem jelenik meg semmi.	<p>Ellenőrizze a következőket:</p> <ul style="list-style-type: none">• A monitor kábele szilárdan csatlakoztatva van-e a monitor és a számítógép hátuljába.• Az elektromos vezeték be van-e dugva a monitor hátuljába és egy működő hálózati csatlakozóba.• Be van-e kapcsolva a monitor, és a fényerő, valamint kontraszt megfelelően van-e beállítva.• A monitor jelkábele megfelelően csatlakozik-e a monitorhoz és a számítógép monitorcsatlakozójához.• A tápegység és az alaplap működik. Lásd: “LED diagnosztika” oldalszám: 27. <p>Megjegyzés: Ha számítógépe két monitorcsatlakozóval rendelkezik, ellenőrizze, hogy a monitor a gyorsított grafikus portba (AGP) kártyacsatlakozóban lévő kártyához legyen illesztve az alaplap csatlakozó helyett. Lásd a következő lépést: 4 oldalszám: 3.</p> <p>Ha a problémát nem sikerül elhárítani, javíttassa meg számítógépét.</p>

Tünet	Művelet
<p>A billentyűzet nem működik. A számítógép nem reagál a billentyűzetre.</p>	<p>Ellenőrizze a következőket:</p> <ul style="list-style-type: none"> • Be van-e kapcsolva a számítógép és a monitor, és a fényerő, valamint kontraszt megfelelően van-e beállítva. • A billentyűzet szilárdan csatlakoztatva van-e a számítógép billentyűzetsatlakozójába. • A billentyűk nincsenek-e beragadva. <p>Ha a problémát nem sikerül elhárítani, javíttassa meg számítógépét.</p>
<p>Az IBM továbbfejlesztett USB billentyűzet nem működik</p>	<p>Ellenőrizze a következőket:</p> <ul style="list-style-type: none"> • Be van-e kapcsolva a számítógép. • A billentyűzet szilárdan csatlakoztatva van-e a számítógép hátulján található USB csatlakozóba. • A billentyűk nincsenek-e beragadva. <p>Ha a problémát nem sikerül elhárítani, javíttassa meg számítógépét.</p>
<p>Az egér nem működik. A számítógép nem reagál az egérré.</p> <p>Megjegyzés: Ez csak a mechanikus egérré vonatkozik.</p>	<p>Tisztítsa meg az egeret. Ellenőrizze a következőket:</p> <ul style="list-style-type: none"> • Be van-e kapcsolva a számítógép és a monitor, és a fényerő, valamint kontraszt megfelelően van-e beállítva. • Az egér szilárdan csatlakoztatva van-e a számítógép egércsatlakozójába. <p>Ha a problémát nem sikerül elhárítani, javíttassa meg számítógépét.</p>
<p>Az operációs rendszer nem indul el.</p>	<p>Ellenőrizze a következőket:</p> <ul style="list-style-type: none"> • A hajlékonylemez-meghajtóban nem maradt-e lemez. • Az indítási sorrendben szerepel-e az az eszköz, amelyen az operációs rendszer található. Az operációs rendszer általában a merevlemezen van. <p>Az indítás közben várja meg a Setup Utility indításával kapcsolatban megjelenő kérdést. Nyomja meg a megadott funkcióbillentyűt.</p> <p>Ellenőrizze az indítási sorrendet a Setup Utility programban.</p> <p>Ha a problémát nem sikerül elhárítani, javíttassa meg számítógépét.</p>
<p>Az operációs rendszer indulása előtt egy hibakód jelenik meg.</p>	<p>Írja le a kódot, majd tekintse meg a következőt: "Hibakódok" oldalszám: 29.</p>
<p>Az operációs rendszer indulása előtt a számítógép több sípszót produkál.</p>	<p>Ellenőrizze, hogy a billentyűk nincsenek-e beragadva.</p> <p>Ha a problémát nem sikerül elhárítani, javíttassa meg számítógépét.</p>

LED diagnosztika

Egyes géptípusoknál két LED található a tápegységen a számítógép hátulján. A számítógép előlapján elhelyezett tápkapcsológomb világító diódája és a számítógép hátoldalán elhelyezett tápegység két világító diódája segítségével lesz a tápegység és az alaplap működőképességének ellenőrzésében. A világító diódák diagnosztika táblázata:

Tápkapcsoló-gomb LED	Zöld LED	Sárga LED	Diagnózis
Nem világít	Nem világít	Nem világít	Ellenőrizze a következőket: <ul style="list-style-type: none">• Be van-e dugva a hálózati vezeték?• Be van-e kapcsolva az elosztó? Hibás tápegység
Nem világít (a tápkapcsológomb megnyomása után)	Világít	Nem világít	Hibás alaplap
Világít	Világít	Világít	Hibás tápegység
Világít	Világít	Nem világít	Normál működési feltételek, de ha a számítógép helytelenül működik, akkor a rendszer alaplap vagy a mikroprocesszor hibás

Ha a problémát nem sikerül elhárítani, javíttassa meg számítógépét.

Megjegyzés: Ha a sárga LED bekapcsolása után alapállapotba akarja állítani a számítógépet, húzza ki a tápkábelét.

PC Doctor Dos Diagnostics

A PC Doctor Dos Diagnostics program az operációs rendszertől függetlenül fut. Ezzel a programmal számítógépe hardverösszetevőit vizsgálhatja. Ezt a programot akkor használhatja, ha a lehetséges hardverprobléma megszüntetésére nincs más mód, vagy a többi módszer nem vezetett eredményre.

A diagnosztika a merevlemezen található Product Recovery program segítségével indítható. Alternatív lehetőségként létrehozhat *diagnosztikai* indítólemezeket a Product Recovery programban.

A diagnosztikai program legújabb verzióját a <http://www.ibm.com/pc/support/> címről is letöltheti. Írja be számítógépe típusát és típusszámát a **Quick Path** mezőbe, hogy megtalálja a számítógépe számára megfelelő letölthető fájlokat.

Diagnosztika futtatása a Product Recovery programból

A diagnosztikai programot a következő lépésekben futtathatja a Product Recovery programból:

1. Állítsa le az operációs rendszert, és kapcsolja ki a számítógépet.
2. A számítógép bekapcsolásakor figyelje a képernyőn megjelenő üzeneteket. Amikor megjelenik a szokásostól eltérő indítás kiválasztására utaló üzenet, nyomja le az Enter billentyűt, ezzel elindítja a Mentés és helyreállítás (Rescue and Recovery) programot.
3. A főmenüből válassza ki a **Diagnose Hardware** elemet!
4. Kövesse a képernyőn megjelenő utasításokat!
5. Indítsa újra a számítógépet!

Diagnosztikai lemez létrehozása

A *diagnosztikai* hajlékonylemez létrehozásának lépései:

1. Állítsa le az operációs rendszert, és kapcsolja ki a számítógépet.
2. A számítógép bekapcsolásakor figyelje a képernyőn megjelenő üzeneteket. Amikor megjelenik a szokásostól eltérő indítás kiválasztására utaló üzenet, nyomja le az Enter billentyűt, ezzel elindítja a Mentés és helyreállítás (Rescue and Recovery) programot.
3. A főmenüből válassza ki a **Create a diagnostics disk** elemet!
4. Kövesse a képernyőn megjelenő utasításokat!
5. Amikor a számítógép kéri, tegyen be egy üres, formázott hajlékonylemezt a hajlékonylemez-meghajtóba, és kövesse a képernyőn megjelenő utasításokat.

Megjegyzés:

1. A diagnosztikai program legújabb verzióját a <http://www.ibm.com/pc/support/> hálócímről is letöltheti. A **Quick Path** mezőbe írja be számítógépe típusát az Önnek megfelelő letölthető fájlok megkereséséhez.
2. A hajlékonylemez-meghajtó nélküli rendszerek támogatása érdekében a diagnosztikai program egy rendszerindításra alkalmas CD lemezképállományként (.iso) is letölthető a <http://www.ibm.com/pc/support> címről.

A diagnosztikai hajlékonylemez futtatása

A *diagnosztikai* lemez vagy CD futtatásához kövesse az alábbi lépéseket:

1. Állítsa le az operációs rendszert, és kapcsolja ki a számítógépet.
2. Tegye be a *diagnosztikai* lemezt vagy CD-t a megfelelő meghajtóba.
3. Kapcsolja be a számítógépet.
4. Kövesse a képernyőn megjelenő utasításokat. Ha segítségre van szüksége, nyomja meg az F1 billentyűt.
5. A program befejezésekor távolítsa el a hajlékonylemezt vagy a CD-t a megfelelő meghajtóból.

6. Kapcsolja ki vagy indítsa újra a számítógépet.

Hibakódok

Az alábbi táblázat a néhány leggyakrabban előforduló hibakódot tartalmazza, amelyek a számítógép indításakor, az önteszt (POST) jelenhetnek meg.

- Jegyezze fel a megjelenő hibakódokat. Ha javítást kér, kéri fogják a hibakódokat.
- Amennyiben több hibakód is szerepel, mindig a hibakódok megjelenésének sorrendjében próbálja a problémákat megoldani. Az első hibakód megoldása általában a többi problémát is megoldja.
- Ha egy hibakód nem szerepel az alábbi táblázatban, akkor a hiba mélyebb keresésére van szükség.
 - Ha a számítógép bekapcsolásakor az operációs rendszer elindul, akkor a diagnosztika elindításához lásd: "PC Doctor Dos Diagnostics" oldalszám: 27. Ezenkívül a probléma megoldásával kapcsolatos további információért használja az Access IBM lehetőséget.
 - Ha az operációs rendszer nem indul el, javíttassa meg számítógépét.

Kód	Leírás	Művelet
135	Ventilátorhiba	Javíttassa meg számítógépét.
162	Változás történt az eszközkonfigurációban.	Ellenőrizze a következőket: <ul style="list-style-type: none">• Be van-e kapcsolva minden külső eszköz.• Minden eszköz megfelelően van-e telepítve és csatlakoztatva. A Setup Utility segítségével állítsa vissza az alapértelmezett konfigurációs beállításokat. Ha a problémát nem sikerül elhárítani, javíttassa meg számítógépét.
164	A rendszermemória kisebb a vártnál.	Telepítsen további memóriát számítógépébe, vagy a Setup Utility segítségével fogadja el az új memóriamennyiséget. Ha a problémát nem sikerül elhárítani, javíttassa meg számítógépét.
210 vagy 211	Billentyűzethiba történt.	Ellenőrizze a következőket: <ul style="list-style-type: none">• A billentyűzet megfelelően csatlakoztatva van-e.• A billentyűk nincsenek-e beragadva. Ha a problémát nem sikerül elhárítani, javíttassa meg számítógépét.

Kód	Leírás	Művelet
250	Az akkumulátor hibás.	Cserélje ki az akkumulátort. Az Access IBM opción keresztül elérhető online <i>Felhasználói kézikönyvben</i> keresse meg az akkumulátor cseréjével foglalkozó részt.
270 vagy 271	Valós idejű órahiba	A Setup Utility segítségével állítsa be a dátumot és az időt. Ha a problémát nem sikerül elhárítani, javíttassa meg számítógépét.
662	Változás történt a konfigurációban.	Egy lemez meghajtó-egységet adtak a rendszerhez vagy távolítottak el. <ul style="list-style-type: none"> Állítsa vissza az eredeti hardvert. Vagy <ul style="list-style-type: none"> A Setup Utility segítségével fogadja el az új konfigurációt. Ha a problémát nem sikerül elhárítani, javíttassa meg számítógépét.
1762	Változás történt a konfigurációban.	Egy merevlemez-meghajtót adtak a rendszerhez vagy távolítottak el. <ul style="list-style-type: none"> Állítsa vissza az eredeti hardvert. Vagy <ul style="list-style-type: none"> A Setup Utility segítségével fogadja el az új konfigurációt. Ha a problémát nem sikerül elhárítani, javíttassa meg számítógépét.
1962	Nem található operációs rendszer, vagy az indítási sorrendben egyik eszköz sem tartalmaz érvényes rendszerbetöltő rekordot.	A Setup Utility segítségével módosítsa az indítási sorrendet. Ha a problémát nem sikerül elhárítani, javíttassa meg számítógépét.
5962	Változás történt a konfigurációban.	Egy ATAPI egységet adtak a rendszerhez vagy távolítottak el. <ul style="list-style-type: none"> Állítsa vissza az eredeti hardvert. Vagy <ul style="list-style-type: none"> A Setup Utility segítségével fogadja el az új konfigurációt. Ha a problémát nem sikerül elhárítani, javíttassa meg számítógépét.

Kód	Leírás	Művelet
8603	Mutatóeszköz-hiba Az egér nem található.	<ul style="list-style-type: none"> Telepítsen egy egeret. Vagy <ul style="list-style-type: none"> A Setup Utility segítségével végezze el az egér megfelelő beállítását. Ha a problémát nem sikerül elhárítani, javíttassa meg számítógépét.

POST sípszókódok

A POST hibajelzésének egy másik módja a hallható sípszók sorozata. A sípszóminta egy számértéket jelöl, és további információkkal szolgál az esetleges probléma helyével kapcsolatban.

Az alábbiak azok a leggyakrabban előforduló POST sípszókódok, melyeket a számítógép indulása során hallhat.

Sípszóminta	Leírás	Művelet
1 hosszú és 2 rövid sípszó	Nincs üzenet a képernyőn. A sípszók a videoinicializálás előtt hallhatók.	Távolítsa el, majd helyezze vissza a dual inline (DIMM) memóriamodulokat. Ha a problémát nem sikerül elhárítani, javíttassa meg számítógépét.
1 hosszú, majd több rövid sípszó	Külső ROM hiba (pl. VGA)	Ha a problémát nem sikerül elhárítani, javíttassa meg számítógépét.
2 rövid sípszó	POST hiba történt.	Ön megváltoztatta a hardverkonfigurációt. A beállítások mentéséhez lépjen be a Setup Utility programba, majd lépjen ki. Ellenkező esetben olvassa el a hibakóddal foglalkozó részt a hiba elhárításához.
1 rövid - 3 rövid - 3 rövid - 1 rövid	Nincs memória, vagy nincs konfigurációs memória	Telepítse újra a memóriát. Ha a probléma továbbra is fennáll, cserélje ki a memóriát.

Alább néhány általános irányelv szerepel a POST sípszókódokkal kapcsolatban:

- Jegyezzen fel minden hallott sípszómintát. Ha javítást kér, megkérdezik majd a sípszómintával kapcsolatban.

- Ha a sípszóminta nem szerepel ebben a könyvben, további, mélyebb hibaelhárításra van szükség.
 - Ha az operációs rendszer a számítógép bekapcsolásakor elindul, használja az Access IBM opciót a diagnosztika indításával és az online hibaelhárítási műveletekkel kapcsolatban.
 - Ha az operációs rendszer nem indul el, javíttassa meg számítógépét.

A. függelék IBM Lotus szoftverajánlat

Az ajánlat bemutatása: Az IBM személyi számítógép vásárlójaként egyedi és korlátozott engedélyt kap az "önálló (standalone)" Lotus Notes ügyfél használatára, valamint ugyancsak egy egyedi engedélyt a Lotus SmartSuite szoftver használatára. Az engedélyek alapján telepítheti és használhatja őket az új IBM személyi számítógépén az alábbi opciók valamelyike révén:

- **Az ajánlatban szereplő szoftverhez nincs hordozó mellékelve. Ha még nem rendelkezik megfelelő Lotus Notes Client vagy Lotus SmartSuite szoftverhordozóval,** akkor rendelhet CD-t, és telepítheti a szoftvert számítógépére.** A rendeléshez használja a következő oldalon szereplő módszerek egyikét.
- **Ha már rendelkezik a szoftver egy már licenccel példányával,** akkor jogosult a birtokában lévő szoftverről egy másolatot készíteni.

Az IBM Lotus Notes ismertetése: Az önálló, korlátozott felhasználású Notes ügyféllel integrálhatja a legértékesebb üzenetváltási, valamint együttműködési és személyi információkezelési (PIM) erőforrásokat — mint például elektronikus levelet, naptárt, tevékenységlistát — ami lehetővé teszi elérésüket akár kapcsolódik éppen a hálózathoz vagy akár nem. A korlátozott engedély nem ad ugyan jogot az IBM Lotus Domino szerverek elérésére, azonban ez az engedély kedvező áron kiterjeszhető teljeskörű Notes licencre. További információk a <http://www.lotus.com/notes> címen találhatók.

Az IBM Lotus SmartSuite programról: Lotus SmartSuite olyan hatékony, időmegtakarítást kínáló funkciókat tartalmaz, amely segíti munkáját, és végigvezeti az egyes feladatokon.

- Lotus Word Pro – szövegszerkesztő
- Lotus 1-2-3 – táblázatkezelő
- Lotus Freelance Graphics – prezentációs grafikai szoftver
- Lotus Approach – adatbáziskezelő
- Lotus Organizer – időpont-, kapcsolat- és információkezelő
- Lotus FastSite – hálóhely-közzétételi szoftver
- Lotus SmartCenter – internetes információkezelő

Ügyfélszolgálat: A szoftver telepítésével kapcsolatos támogatási információkért és telefonszámokért látogasson a <http://www.pc.ibm.com/support> címre. Ha a kezdeti telepítésen túli technikai támogatást szeretne vásárolni, akkor látogasson el a <http://www.lotus.com/passport> címre.

Nemzetközi licencszerződés: Az e szerződés keretén belül kapott szoftverlicenc nem tartalmazza a frissítések és a technikai támogatás lehetőségét, és a szoftverhez mellékelte IBM Nemzetközi Program Licencszerződés (IPLA) feltételeinek hatálya alá esik. Ahhoz, hogy az ajánlatban szereplő Lotus SmartSuite és Lotus Notes programokat használhassa,

el kell fogadnia az ajánlat és az IPLA feltételeit. Az IBM IPLA-val kapcsolatos további információkért látogasson el a <http://www.ibm.com/software/sla/sladb.nsf> címre. Ezek a programok nem értékesíthetők.

Proof of Entitlement: A jogosultság igazolásának érdekében a személyi számítógép vásárlási igazolását, valamint ezt az ajánlatot meg kell őrizni.

Frissítések, további licencképek és technikai támogatás vásárlása

A szoftverfrissítések és a technikai támogatás díjfizetés ellenében, az IBM Passport Advantage Programján keresztül érhető el. A Notes, SmartSuite és egyéb Lotus termékekre vonatkozó licencképek vásárlásával kapcsolatban látogassa meg a <http://www.ibm.com> or <http://www.lotus.com/passport> címet.

CD-rendelés:

****Fontos:** Ezen ajánlatot követően licencként egy CD-hordozót rendelhet. Meg kell majd adnia a vásárolt új IBM személyi számítógép 7 jegyű sorozatszámát. A CD ingyenesen elérhető; ugyanakkor felmerülhetnek az érvényes szállítási díjak, illetve a helyi törvényeknek megfelelő adó- és vámterhek költségei. Kérjük, hagyjon nekünk kérésétől számítva 10-20 munkanapot a szállításra.

- **Egyesült Államok vagy Kanada:**

Hívja az 1-800-690-3899 telefonszámot

- **Latin-amerikai országok:**

– Interneten keresztül: <http://smartsuite.modusmedia.com>

– Postacím:

IBM - Lotus Notes and SmartSuite Program

Modus Media International

501 Innovation Avenue

Morrisville, NC, USA 27560

Fax: 919-405-4495

Érdeklődés a rendeléssel kapcsolatban:

Smartsuite_ibm@modusmedia.com

- **Európában:**

– Interneten keresztül: <http://ibm.modusmedia.co.uk>

– Postacím:

IBM - Lotus Notes and SmartSuite Program

P.O. Box 3118

Cumbernauld, Scotland, G68 9JX

Érdeklődés a rendeléssel kapcsolatban:

ibm_smartsuite@modusmedia.com

- **Ázsia és a csendes-óceáni térség országai:**

- Interneten keresztül: <http://smartsuite.modusmedia.com>

- Postacím:

IBM - Lotus Notes and SmartSuite Program

Modus Media International

eFulfillment Solution Center

750 Chai Chee Road

#03-10/14, Technopark at Chai Chee,

Singapore 469000

Fax: +65 6448 5830

Érdeklődés a rendeléssel kapcsolatban:

Smartsuiteapac@modusmedia.com

B. függelék Korlátozott jótállási nyilatkozat Z125-4753-08 04/2004

1. rész - Általános rendelkezések

A jelen Korlátozott jótállási nyilatkozat általános rendelkezésekből (1. rész), országfüggő rendelkezésekből (2. rész) és Jótállásra vonatkozó információkból (3. rész) áll. A 2. rész rendelkezései módosítják vagy érvénytelenítik az 1. részben foglaltakat. Az IBM által jelen Korlátozott jótállási nyilatkozatban biztosított jótállás csak az IBM-től, illetve a helyi viszonteladótól saját használatra vásárolt Gépekre érvényes, a viszonteladási szándékkal vásárolt gépekre nem. A "Gép" alatt IBM gép értendő, annak új funkcióit, átalakításait, bővítéseit, alkatrészeit, vagy tartozékait, illetve ezek bármilyen kombinációit is ideértve. A "Gép" kifejezés nem vonatkozik a Gépre akár előzőleg, akár utólag vagy bármilyen más módon telepített programokra. **Jelen Korlátozott jótállási nyilatkozat egyetlen része sem érinti a fogyasztó azon törvényes jogait, melyekről szerződés útján nem lehet lemondani, illetve nem korlátozhatók.**

Amire a jótállás kiterjed

Az IBM jótáll azért, hogy minden Gépe 1) anyag- és gyártási hibáktól mentes, valamint 2) megfelel az IBM hivatalosan kiadott termékleírásában foglaltaknak ("Specifikáció"), ez utóbbi kérésre elérhető. A jótállási időszak, a Gépre vonatkozóan az Üzembehelyezés eredeti Időpontjától kezdődik, és tartalmának meghatározása a Jótállási információk című 3. részben található. Az Üzembehelyezés Időpontja alatt a számlán szereplő dátum értendő, hacsak az IBM, illetve viszonteladója ettől eltérő tájékoztatást nem ad. Számos szolgáltatás, átalakítás, vagy bővítés magával vonja bizonyos alkatrészek kiszerelését, és ezeknek az IBM részére történő visszaküldését. A korábbi felváltó új alkatrész átveszi az eltávolított alkatrész jótállási státuszát. A jótállás csak arra az országra vagy régióra vonatkozik, ahol a számítógépet vásárolta, hacsak másképpen nem rendelkezik róla az IBM. **EZ A JÓTÁLLÁS AZ EGYETLEN JÓTÁLLÁS, ÉS MINDEN MÁS KIFEJEZETT ÉS BELEÉRTETT JÓTÁLLÁST ÉS FELTÉTELT KIVÁLT, BELEÉRTVE TÖBBEK KÖZÖTT A FORGALMAZHATÓSÁGRA, AZ ADOTT CÉLRA VALÓ ALKALMASSÁGRA VONATKOZÓ BELEÉRTETT JÓTÁLLÁST ÉS FELTÉTELEKET. EGYES ÁLLAMOK VAGY JOGRENSZEREK NEM ENGEDÉLYEZIK A KIFEJEZETT VAGY BELEÉRTETT JÓTÁLLÁS KIZÁRÁSÁT, EZÉRT A FENTI KIZÁRÁS NEM BIZTOS, HOGY ÖNRE IS VONATKOZIK. EBBEN AZ ESETBEN AZ ILYEN KÖTELEZŐ JÓTÁLLÁS A JÓTÁLLÁSI IDŐ TARTAMÁRA KORLÁTOZÓDIK. SEMMILYEN JÓTÁLLÁS NEM TERJED TÚL A JÓTÁLLÁSI IDŐN. EGYES ÁLLAMOK VAGY JOGRENSZEREK NEM ENGEDÉLYEZIK A BELEÉRTETT JÓTÁLLÁS IDŐTARTAMÁNAK KORLÁTOZÁSÁT, EZÉRT A FENTI KORLÁTOZÁS NEM BIZTOS, HOGY ÖNRE IS VONATKOZIK.**

Amire a jótállás nem terjed ki

A jótállás a következőkre nem terjed ki:

- a számítógéppel szállított, előtelepített vagy később telepített szoftverek;

- helytelen használatból (beleértve többek között az IBM által írásban engedélyezettől eltérő számítógépkapacitás vagy -szolgáltatás használatát), balesetből, módosításból, nem megfelelő fizikai vagy működési környezetből vagy a felhasználó által végzett helytelen karbantartásból eredő hiba;
- az olyan termék által okozott hiba, amelyért az IBM nem felelős; és
- a nem-IBM termékek, beleértve azokat, amelyeket az IBM a felhasználó kérésére biztosít vagy beszerel az IBM számítógépbe.

A jótállás érvényét veszíti, ha a számítógépen vagy az alkatrészekben lévő azonosító címke megsérül vagy azt eltávolítják.

Az IBM nem garantálja a számítógép megszakítás nélküli, vagy hibamentes üzemét. A számítógéppel kapcsolatos, a jótállás kereteibe tartozó minden technikai és egyéb támogatást, így például a számítógép telepítésével és "beállításával" kapcsolatosan felmerülő kérdésekre adott válaszokat az IBM **MINDENMŰ JÓTÁLLÁS NÉLKÜL** nyújtja.

A jótállási szolgáltatás igénylése

Ha a számítógép a jótállási időszak alatt nem a jótállásnak megfelelően működik, a jótállási szolgáltatás igénylése céljából lépjen kapcsolatba az IBM-mel vagy viszonteladójával. Ha a számítógép nincs regisztrálva az IBM-nél, szükség lehet a vételt igazoló számla bemutatására a jótállási szolgáltatás igénybevételének jogosultságát igazolandó.

Az IBM feladatai a problémák megoldása érdekében

A szerviz igénybevételekor követnie kell az IBM által megadott hibafelderítési és -elhárítási eljárásokat. A hiba kezdeti diagnosztizálása történhet műszaki szakember révén telefonon keresztül, vagy elektronikusan az IBM webhely segítségével. A számítógépre érvényes jótállási szolgáltatástípus leírása a Jótállási információk című 3. részben található. A Vevő felelős a megjelölt gépi kód (mikrokód, alapvető bemeneti/kimeneti rendszerkód (más néven "BIOS"), segédprogramok, eszközeveérlők és az IBM Géppel szállított diagnosztika) és más szoftverfrissítések letöltéséért és telepítéséért az IBM Internetes címéről vagy más elektronikus adathordozóról, illetve az IBM által adott utasítások követéséért. Ha a probléma Vevő Által Kicserélhető Egység ("CRU") segítségével orvosolható, (azaz billentyűzet, egér, hangszóró, memória, merevlemez), az IBM leszállítja az ilyen alkatrészeket a felhasználó által végrehajtandó cseréhez. Ha a számítógép a jótállási időszak során nem a jótállásnak megfelelően működik, és ez a probléma nem orvosolható telefonon vagy elektronikusan a gépi kód vagy szoftverfrissítések alkalmazásával, esetleg a Vevő Által Kicserélhető Egységgel, az IBM vagy viszonteladója, amennyiben az IBM feljogosította az utóbbit jótállási szolgáltatás végrehajtására, saját belátása szerint: 1) vagy megjavítja azt, hogy a jótállási feltételeknek megfelelően működjön, vagy 2) kicseréli egy olyan számítógépre, amely funkcionálisan legalább egyenértékű. Ha az IBM egyikre sem képes, visszaviheti a számítógépet a vásárlás helyére és az árát visszatérítik. Az IBM vagy a viszonteladó végrehajtja a számítógépen a megfelelő műszaki változtatásokat is.

Számítógép vagy alkatrész cseréje

Ha jótállás keretén belül szükség van a számítógép vagy egy számítógép-alkatrész

cseréjére, az IBM vagy a viszonteladó által kicserélt elem a cserét végző tulajdonába kerül, a csereként átadott elem pedig a Vevő tulajdona lesz. A Vevő kijelenti, hogy a cserére szoruló alkatrész eredeti és módosíthatatlan. Előfordulhat, hogy a cserealkatrész nem új, de hibátlanul működő állapotban kell lennie, és funkcionálisan legalább egyenértékű kell, hogy legyen a kicserélt alkatrészrel. Az új alkatrész átveszi a kicserélt alkatrész jótállási státuszát.

A felhasználó további feladatai

A Vevő vállalja, hogy mielőtt az IBM vagy viszonteladója a számítógépet, illetve annak egy alkatrészét kicseréli, kiszerelem a számítógépből minden olyan részegységet, alkatrész, átalakítót, bővítőt és csatolt részt, amelyre a jótállási szolgáltatás nem vonatkozik.

A Vevő vállalja a következőket is:

1. biztosítja azt, hogy a számítógép cseréje semmilyen jogi kötelezettségbe vagy korlátozásba nem ütközik;
2. a nem saját tulajdonában lévő számítógépnek az IBM vagy a viszonteladó általi javíttatásához beszerzi a tulajdonos jóváhagyását; valamint,
3. ha ez megtehető, még a javítás megkezdése előtt:
 - a. követi az IBM vagy a viszonteladó által megadott szervizigénylési eljárásokat;
 - b. biztonsági mentést készít vagy biztonságba helyezi a számítógépen tárolt programokat, adatokat és egyéb értékeket;
 - c. megfelelő, ingyenes és biztonságos hozzáférést nyújt a saját létesítményeihez az IBM, illetve a viszonteladó számára, hogy az eleget tehessen kötelezettségeinek; valamint
 - d. értesíti az IBM-et vagy viszonteladóját a számítógép helyének megváltoztatásáról.
4. (a) győződjék meg arról, hogy az azonosított vagy azonosítható személyek információit (személyes adatokat) törölték a számítógépről (a műszakilag lehetséges mértékben), (b) tegye lehetővé az IBM, a viszonteladó vagy az IBM beszállító számára a fennmaradó személyes adatok feldolgozását, amennyiben az IBM vagy a viszonteladó szükségesnek tartja a korlátozott jótállási nyilatkozat alatt vállalt kötelezettségeinek teljesítését (amelybe beletartozhat a számítógép szállítása adatfeldolgozás céljából a világ más részén lévő IBM szervizhelyekre), valamint (c) győződjék meg arról, hogy az ilyen feldolgozás megfelel a személyes adatokra vonatkozó törvényeknek.

A felelősség korlátozása

Az IBM felelősséggel } {\lang1046\langfe1033\langnp1046 tartozik a felhasználó számítógépének elvesztése vagy megsérülése esetén, 1) amíg az az IBM birtokában van, valamint 2) szállítás közben, ha a szállítási költség az IBM-et terheli.

Sem az IBM, sem viszonteladója nem felelős a számukra bármilyen céllal visszaküldött Gépen található esetlegesen bizalmas, szabadalmazott vagy személyes adatokért. Ezeket az adatokat a visszaküldés előtt a Gépről a Vevőnek el kell távolítani.

Adódhatnak olyan körülmények amikor az IBM hibájából vagy más kötelezettség miatt a vevő kártérítésre jogosult az IBM részéről. Minden ilyen esetben, függetlenül attól, hogy a vevő milyen alapon jogosult arra, hogy kártérítést követeljen az IBM-től (beleértve az alapvető szerződésszegést, a gondatlanságot, a megtévesztést vagy bármilyen más

szerződéses vagy szerződésen kívüli követelés esetét is), kivéve az olyan kötelezettségeket, amelyek az érvényes törvények miatt nem korlátozhatók, az IBM kötelezettségvállalása nem haladhatja meg a következőket:

1. Testi épségben okozott kár (beleértve a halálesetet is), ingó és ingatlan vagyontárgyban okozott kár, valamint
2. bármilyen más, tényleges, közvetlen kár esetén a kártérítés összegének felső határa a követelés tárgyát képező Gép ellenértéke (rendszeresen fizetendő díjak esetében 12 havi díj számítandó). Ebben a pontban a "Gép" kifejezés magában foglalja a gépi kódot (Machine Code) és az engedélyezett belső kódot ("LIC").

A korlátozás az IBM szállítóira és a Vevő viszonteladójára is vonatkozik. A fenti korlátozás az IBM, az IBM szállítói és a Vevővel kapcsolatban álló viszonteladó együttes kötelezettségvállalásainak összegét jelenti.

SEMILYEN KÖRÜLMÉNYEK KÖZÖTT NEM TERHELI FELELŐSSÉG AZ IBM-ET, AZ IBM SZÁLLÍTÓIT VAGY VISZONTELADÓIT AZ ALÁBBI ESETEKBEN, AKKOR SEM, HA FIGYELMÜKET FÖLHÍVTÁK EZEK LEHETŐSÉGÉRE: 1) HARMADIK FÉLNEK A VEVŐVEL SZEMBEN TÁMASZTOTT (A FENTI ELSŐ TÉTELTŐL KÜLÖNBÖZŐ) KÁRIGÉNYE; 2) ADATVESZTÉS VAGY ADATSÉRÜLÉS; 3) KÜLÖNBÖZŐ, JÁRULÉKOS VAGY KÖZVETETT KÁR, TOVÁBBÁ BÁRMIFÉLE KÖVETKEZMÉNYES GAZDASÁGI KÁR; 4) ELMARADT HASZON, EGYÉB NYERESÉG, ÜZLETI JÖVEDELEM, JÓHÍRNÉV VAGY VÁRT MEGTAKARÍTÁS ELMARADÁSA VAGY ELVESZTÉSE. BIZONYOS ÁLLAMOK VAGY JOGRENDSZEREK NEM ENGEDÉLYEZIK A JÁRULÉKOS VAGY KÖVETKEZMÉNYES KÁROK KORLÁTOZÁSÁT VAGY KIZÁRÁSÁT, ILYENKOR AZ ÉRINTETT FELHASZNÁLÓRA EZ A KIZÁRÁS VAGY KORLÁTOZÁS NEM VONATKOZIK. EGYES ÁLLAMOK VAGY JOGRENDSZEREK NEM ENGEDÉLYEZIK A BELEÉRTETT JÓTÁLLÁS IDŐTARTAMÁNAK KORLÁTOZÁSÁT, EZÉRT A FENTI KORLÁTOZÁS NEM BIZTOS, HOGY ÖNRE IS VONATKOZIK.

Irányadó jog

A Vevő és az IBM is beleegyezik, hogy azon ország joga legyen az irányadó jog a Vevő és az IBM valamennyi, jelen Korlátozott Jótállási Nyilatkozat tárgyával kapcsolatos, illetve abból eredően felmerülő jogának és kötelezettségének értelmezésében és végrehajtásában, amely országban a számítógépet a Vevő beszerezte, tekintet nélkül a nemzetközi magánjogi kollíziós szabályokra.

EZ A JÓTÁLLÁS MEGHATÁROZOTT JOGOKKAL RUHÁZZA FŐL A VEVŐT, MINDAZONÁLTAL AZ ADOTT ÁLLAM VAGY JOGRENDSZER A VEVŐ RÉSZÉRE AZ ITT LEÍRTAKON FELÜL EGYÉB TOVÁBBI JOGOKAT IS BIZTOSÍTHAT.

Jogrendszer

A Vevő és az IBM minden joga, kötelessége és kötelezettsége érvényesítése vonatkozásában a Gép beszerzési országának bíróságai illetékesek.

2. rész - Országfüggő rendelkezések

AMERIKA

ARGENTÍNA

Irányadó jog: *Az első mondat a következőkkel egészül ki:*

A jelen Korlátozott jótállási nyilatkozatból származó bármely peres ügy rendezése kizárólag a Buenos Aires-i rendes kereskedelmi bíróságon történhet.

BOLÍVIA

Irányadó jog: *Az első mondat a következőkkel egészül ki:*

A jelen Korlátozott jótállási nyilatkozatból származó bármely peres ügy rendezése kizárólag La Paz város bíróságán történhet.

BRAZÍLIA

Irányadó jog: *Az első mondat a következőkkel egészül ki:*

A jelen Szerződésből származó bármely peres ügy rendezése kizárólag a Rio de Janeiro-i bíróságon történhet.

CHILE

Irányadó jog: *Az első mondat a következőkkel egészül ki:*

A jelen Korlátozott jótállási nyilatkozatból származó bármely peres ügy rendezése kizárólag Santiago város polgári bíróságán történhet.

KOLUMBIA

Irányadó jog: *Az első mondat a következőkkel egészül ki:*

A jelen Korlátozott jótállási nyilatkozatból származó bármely peres ügy rendezése kizárólag a Kolumbiai Köztársaság bíróságain történhet.

EQUADOR

Irányadó jog: *Az első mondat a következőkkel egészül ki:*

A jelen Korlátozott jótállási nyilatkozatból származó bármely peres ügy rendezése kizárólag a Quito-i bíróságon történhet.

MEXIKÓ

Irányadó jog: *Az első mondat a következőkkel egészül ki:*

A jelen Korlátozott jótállási nyilatkozatból származó bármely peres ügy rendezése kizárólag Mexico City szövetségi bíróságán történhet.

PARAGUAY

Irányadó jog: *Az első mondat a következőkkel egészül ki:*

A jelen Korlátozott jótállási nyilatkozatból származó bármely peres ügy rendezése kizárólag Asuncion város bíróságán történhet.

PERU

Irányadó jog: *Az első mondat a következőkkel egészül ki:*

A jelen Korlátozott jótállási nyilatkozatból származó bármely peres ügy rendezése kizárólag Lima város bíróságán történhet.

Felelősség korlátozása: *A szakasz vége az alábbiakkal bővül:* A perui polgári törvénykönyv 1328-as cikkelyének megfelelően a jelen bekezdés korlátozásai és kizárásai nem vonatkoznak az IBM szándékos kötelességmulasztása ("dolo") vagy vétkes gondatlansága ("culpa inexcusable") miatt bekövetkező károkra.

URUGUAY

Irányadó jog: *Az első mondat a következőkkel egészül ki:*

A jelen Korlátozott jótállási nyilatkozatból származó bármely peres ügy rendezése kizárólag Montevideo város bíróságán történhet.

VENEZUELA

Irányadó jog: *Az első mondat a következőkkel egészül ki:*

A jelen Korlátozott jótállási nyilatkozatból származó bármely peres ügy rendezése kizárólag Caracas város központi kerületi bíróságán történhet.

ÉSZAK-AMERIKA

A jótállási szolgáltatás igénylése: *A szakasz a következővel bővül:*

Az IBM jótállási szolgáltatása Kanadában és az Egyesült Államokban a következő telefonszámon kérhető: 1-800-IBM-SERV (426-7378).

KANADA

A felelősség korlátozása: *A szakasz első pontja helyére a következő kerül:*

1. az IBM gondatlansága miatt testi sérülésből (beleértve a halálesetet) fakadó és ingatlanban valamint személyes ingóságban bekövetkezett károkat, továbbá

Irányadó jog: *A következő helyettesíti az első mondat "azon ország joga ..., amely országban a számítógépet a felhasználó beszerezte" részét:*

Ontario tartomány törvényei.

EGYESÜLT ÁLLAMOK

Irányadó jog: *A következő helyettesíti az első mondat "azon ország joga ..., amely országban a számítógépet a felhasználó beszerezte" részét:*

New York állam törvényei.

ÁZSIA ÉS CSENDES-ÓCEÁNI TERÜLETEK

AUSZTRÁLIA

Amire a jótállás kiterjed: *A szakasz a következő bekezdéssel bővül:*

Az ebben a szakaszban leírt jótállás további jogokat ad az 1974. évi Kereskedelmi

törvény (Trade Practices Act) vagy más hasonló törvények által előírtakon túl, és ezek a további jogok csak a mérvadó jogszabályokban megengedett határig korlátozhatók.

A felelősség korlátozása: *A szakasz a következővel bővül:*

Ha az IBM nem tenne eleget az 1974. évi Kereskedelmi törvényben (Trade Practices Act) vagy más hasonló törvényekben foglalt jótállási kötelezettségeinek, az IBM felelőssége csupán a termék megjavítására vagy kicserélésére, illetve azonos értékű termék biztosítására terjed ki. Ahol ez a feltétel vagy jótállás eladási joghoz, megnyugtató birtokláshoz vagy kifogástalan jogcímhez kapcsolódik, vagy olyan árufajtáról van szó, amelyet rendszerint személyes, családi vagy háztartási használatra vagy fogyasztásra vásárolnak, e bekezdés egyetlen korlátozása sem érvényes.

Irányadó jog: *A következő helyettesíti az első mondat "azon ország joga ..., amely országban a számítógépet a felhasználó beszerezte" részét:*

az állam vagy a tartomány törvényei.

KAMBODZSA ÉS LAOSZ

Irányadó jog: *A következő helyettesíti az első mondat "azon ország joga ..., amely országban a számítógépet a felhasználó beszerezte" részét:*

New York állam törvényei, Egyesült Államok.

KAMBODZSA, INDONÉZIA ÉS LAOSZ

Döntőbíróág: *A szakasz a következővel bővül:*

A jelen Korlátozott jótállási nyilatkozatból vagy azzal kapcsolatban eredő viták esetén Szingapúrban rendezett választott bírói eljárás dönt, összhangban a Szingapúri Nemzetközi Döntőbíróág Központjának választott bírói eljárásra vonatkozó, akkor érvényben lévő szabályaival ("SIAC szabályok"). A választott bíróság ítélete fellebbezés lehetősége nélküli, végleges és kötelező a felekre nézve, írásba foglalandó, és kifejti az ügyről született bírósági ténymegállapítást és a jogi következményeket. A választott bírók száma három; mindegyik, a vitában résztvevő fél egy kinevezésre jogosult. A két fél által kijelölt választott bíró kinevez egy harmadik választott bírót, aki az eljárás során elnökként tevékenykedik. Ha az elnök széke üres, az SIAC elnöke tölti be a helyét. Más üresedéseket az illetékes kinevező fél tölthet be. Az eljárás ott folytatódik, ahol abbamaradt a megüresedés megtörténte. Ha a felek egyike megtagadja vagy elmulasztja a bíróválasztást a másik fél által választott bíró kijelölésétől számított 30 napon belül, akkor a már megválasztott bíró lesz az egyedüli választott bíró, amennyiben az ő megválasztása érvényes és helyénvaló volt. Az összes eljárás, beleértve az eljárások során bemutatott összes dokumentumot is, angol nyelvű. A jelen Megállapodás angol nyelvű változata érvényesül minden más nyelven íródott változattal szemben.

HONG KONG KÍNA - S.A.R. ÉS KÍNA - MACAU S.A.R.

Irányadó jog: *A következő helyettesíti az első mondat "azon ország joga ..., amely országban a számítógépet a felhasználó beszerezte" részét:*

Hong Kong, Kína különleges közigazgatási területe törvényei.

INDIA

A felelősség korlátozása: *A szakasz 1. és 2. pontja helyére a következő lép:*

1. az IBM gondatlansága miatt testi sérülésből (beleértve a halálesetet) fakadó felelősséget és ingatlanban valamint személyes ingóságban bekövetkezett károkat, továbbá
2. minden más helyzetben felmerülő minden tényleges kár esetén, amely a jelen Korlátozott jótállási nyilatkozat értelmében, illetve azzal bármilyen módon kapcsolatba hozhatóan az IBM szerződésességéből ered, a felhasználó követelésének tárgyát képező konkrét számítógépért kifizetett összeget. Ebben a pontban a "számítógép" kifejezés magában foglalja a gépi kódot (Machine Code) és az engedélyezett belső kódot ("LIC") is.

Döntőbíróság: *A szakasz a következővel bővül*

A jelen Korlátozott jótállási nyilatkozatból vagy azzal kapcsolatban eredő viták esetén Bangalore-ban, Indiában rendezett választott bírói eljárás dönt, összhangban India akkor érvényben lévő jogszabályaival. A választott bíróság ítélete fellebbezés lehetősége nélkül, végleges és kötelező a felekre nézve, írásba foglalandó, és kifejtji az ügyről született bírósági ténymegállapítást és a jogi következményeket. A választott bírók száma három; mindegyik, a vitában résztvevő fél egy kinevezésre jogosult. A két fél által kijelölt választott bíró kinevez egy harmadik választott bírót, aki az eljárás során elnökként tevékenykedik. Ha az elnök széke üres, India Ügyvédi Kamarájának elnöke tölti be a helyét. Más üresedéseket az illetékes kinevező fél tölthet be. Az eljárás ott folytatódik, ahol abbamaradt a megüresedés megtörténte. Ha a felek egyike megtagadja vagy elmulasztja a bíróválasztást a másik fél által választott bíró kijelölésétől számított 30 napon belül, akkor a már megválasztott bíró lesz az egyedüli választott bíró, amennyiben az ő megválasztása érvényes és helyénvaló volt. Az összes eljárás, beleértve az eljárások során bemutatott összes dokumentumot is, angol nyelvű. A jelen Megállapodás angol nyelvű változata érvényesül minden más nyelven íródott változattal szemben.

JAPÁN

Irányadó jog: *A szakasz a következővel bővül:*

Bármilyen, a Korlátozott jótállási nyilatkozattal kapcsolatban felmerülő kétség megoldását jóhiszeműen, a kölcsönös bizalom elvével összhangban kell megkezdni a felek között.

MALÁJZIA

A felelősség korlátozása: Az ötödik bekezdés 3. pontjában a "**KÜLÖNLEGES**" szó törölve.

ÚJ-ZÉLAND

Amire a jótállás kiterjed: *A szakasz a következő bekezdéssel bővül:*

Az ebben a szakaszban leírt jótállás további jogokat ad az 1993. évi Termékfelelősségi törvény (Consumer Guarantees Act) vagy más törvények által előírtakon túl, amelyek nem zárhatók ki és nem korlátozhatók. Az 1993. évi Termékfelelősségi törvény nem vonatkozik az IBM által átadott azon termékekre, amelyeket a törvény szerinti értelemben üzleti célból vesznek igénybe.

A felelősség korlátozása: *A szakasz a következővel bővül:*

Ha a számítógépet az 1993. évi Termékfelelősségi törvény értelmében nem üzleti célból vásárolták, e szakasz korlátozásaira a fenti törvény korlátozásai érvényesek.

KÍNAI NÉPKÖZTÁRSASÁG

Irányadó jog: *A következő helyettesíti az első mondat " azon ország joga ..., amely országban a számítógépet a felhasználó beszerezte" részét:*

New York állam törvényei, Egyesült Államok (kivéve ahol a helyi jog másképp követeli).

FÜLÖP-SZIGETEK

A felelősség korlátozása: *Az ötödik bekezdés 3. pontjának helyére a következő kerül: **KÜLÖNLEGES, (BELEÉRTVE A NÉVLEGES KÁROKAT ÉS PÓNÁLÉKAT), ERKÖLCSI, JÁRULÉKOS VAGY BÁRMELY KÖVETKEZMÉNYES GAZDASÁGI KÁR KÖZVETETT KÁRA, VAGY***

Döntőbíróság: A szakasz a következővel bővül:

A jelen Korlátozott jótállási nyilatkozatból vagy azzal kapcsolatban eredő viták esetén a Fülöp-szigeteki Manilában rendezett választott bírói eljárás dönt, összhangban a Fülöp-szigeteken akkor érvényben lévő jogszabályokkal. A választott bíróság ítélete fellebbezés lehetősége nélküli, végleges és kötelező a felekre nézve, írásba foglalandó, és kifejtji az ügyről született bírósági ténymegállapítást és a jogi következményeket. A választott bírók száma három; mindegyik, a vitában résztvevő fél egy kinevezésre jogosult. A két fél által kijelölt választott bíró kinevez egy harmadik választott bírót, aki az eljárás során elnökként tevékenykedik. Ha az elnök széke üres, a Fülöp-szigetek Közvetítő Irodájának (Philippine Dispute Resolution Center, Inc.) elnöke tölti be a helyét. Más üresedéseket az illetékes kinevező fél tölthet be. Az eljárás ott folytatódik, ahol abbamaradt a megüresedés megtörténtekor. Ha a felek egyike megtagadja vagy elmulasztja a bíróválasztást a másik fél által választott bíró kijelölésétől számított 30 napon belül, akkor a már megválasztott bíró lesz az egyedüli választott bíró, amennyiben az ő megválasztása érvényes és helyénvaló volt. Az összes eljárás, beleértve az eljárások során bemutatott összes dokumentumot is, angol nyelvű. A jelen Megállapodás angol nyelvű változata érvényesül minden más nyelven íródott változattal szemben.

SZINGAPÚR

A felelősség korlátozása: *Az ötödik bekezdés 3. pontjában a "KÜLÖNLEGES" és "GAZDASÁGI" szavak törölve.*

EURÓPA, KÖZÉP-KELET, AFRIKA (EMEA)

A KÖVETKEZŐ RENDELKEZÉSEK AZ ÖSSZES EMEA ORSZÁGRA ÉRVÉNYESEK:

A jelen Korlátozott jótállási nyilatkozat az IBM-től, és az IBM viszonteladóitól vásárolt Gépekre vonatkozik.

A jótállási szolgáltatás igénylése:

Az itt következő bekezdés érvényes Nyugat-Európában (Andorra, Ausztria, Belgium, Ciprus, Cseh Köztársaság, Dánia, Észtország, Finnország, Franciaország, Németország, Görögország, Magyarország, Izland, Írország, Olaszország, Lettország, Liechtenstein,

Litvánia, Luxemburg, Málta, Monaco, Hollandia, Norvégia, Lengyelország, Portugália, San Marino, Szlovákia, Szlovénia, Spanyolország, Svédország, Svájc, Egyesült Királyság, Vatikán állam, és minden Európai Unióhoz csatlakozó ország, a csatlakozás időpontjától számítva): A Nyugat-európai országokban a számítógépekre elfogadott jótállás minden olyan országban érvényes és alkalmazható, amelyekben bejelentették és elérhetővé tették az adott gépet. Ha a gépet a fent felsorolt Nyugat-Európai országok egyikében vásárolták, akkor az adott számítógéphez a jótállási szolgáltatás ezen országok bármelyikében igénybe vehető akár (1) az IBM jótállási szolgáltatásra felhatalmazott viszonteladójánál, akár (2) az IBM-nél, amennyiben az IBM a számítógépet az adott országban bejelentette és árusította. Ha a személyi számítógépet Albániában, Belaruszban, Bosznia-Hercegovinában, Bulgáriában, Csehországban, Grúziában, Horvátországban, a Jugoszláv Szövetségi Köztársaságban, Kazahsztánban, Kirgizisztánban, Lengyelországban, Macedóniában (volt jugoszláv köztársaság), Magyarországon, Moldovában, Romániában, Oroszországban, Örményországban, Szlovákiában, Szlovéniában vagy Ukrajnában szerezte be, az adott számítógéphez a jótállási szolgáltatás ezen országok bármelyikében igénybevehető akár (1) az IBM jótállási szolgáltatásra felhatalmazott viszonteladójánál, akár (2) az IBM-nél. Ha a felhasználó egy közel-keleti vagy afrikai országban vásárol számítógépet, a jótállási szolgáltatást az adott számítógépre vagy a vásárlás országában lévő IBM képviselőnél jogosult igénybevenni, amennyiben az nyújtja ezt a szolgáltatást abban az országban, vagy az IBM jótállási szolgáltatásra felhatalmazott viszonteladójánál az adott országban. Afrikában a jótállási szolgáltatás az IBM szervizszolgáltatással meghatalmazott szolgáltatók 50 kilométeres körzetében érhető el. Az említett 50 kilométeres körzeten kívül található számítógépek szállítási költségei a felhasználót terhelik.

Irányadó jog:

Ezt a kifejezést "azon ország joga ..., amely országban a számítógépet a felhasználó beszerezte" a következő váltja fel:

1) "Ausztria törvényei" a következő országokban: **Albánia, Örményország, Azerbajdzsán, Belarusz, Bosznia-Hercegovina, Bulgária, Magyarország, Kazahsztán, Kirgizisztán, Macedónia, Moldova, Lengyelország, Románia, Oroszország, Szlovákia, Szlovénia, Tádzsikisztán, Türkmenisztán, Ukrajna, Üzbegisztán és a volt Jugoszlávia;** 2) "Franciaország törvényei" a következő országokban: **Algéria, Benin, Burkina Faso, Kamerun, Zöld-foki-szigetek, Közép-Afrikai Köztársaság, Csád, Comore-szigetek, Kongói Köztársaság, Dzsibuti, Kongói Demokratikus Köztársaság, Egyenlítői Guinea, Francia Guyana, Francia Polinézia, Gabon, Gambia, Guinea, Bissau-Guinea, Elefántcsontpart, Libanon, Madagaszkár, Mali, Mauritánia, Mauritius, Mayotte, Marokkó, Új-Kaledónia, Niger, Réunion, Szenegál, Seychelle-szigetek, Togo, Tunézia, Vanuatu és Wallis és Futuna;** 3) "Finnország törvényei" **Észtországban, Lettországon és Litvániában;** 4) "Anglia törvényei" **Angola, Bahrein, Botswana, Burundi, Egyiptom, Eritrea, Etiópia, Ghána, Jordánia, Kenya, Kuwait, Libéria, Malawi, Málta, Mozambik, Nigéria, Omán, Pakisztán, Katar, Ruanda, Sao Tomé és Príncipe, Szaúd-Arábia, Sierra Leone, Szomália, Tanzánia, Uganda, Egyesült Arab Emírátságok, Egyesült Királyság, Gáza, Jemen, Zambia és Zimbabwe területén;** és 5) "Dél-Afrika törvényei" **Dél-Afrika, Namibia, Lesotho és Sváziföld területén.**

Jogrendszer: *A következő kivételekkel bővül ez a szakasz:*

1) **Ausztria** esetén a jelen Korlátozott jótállási nyilatkozatból eredő minden vitatott ügyben a bécsi belvárosi kerületi bíróság az illetékes; 2) **Angola, Bahrein, Botswana, Burundi, Egyiptom, Eritrea, Etiópia, Ghána, Jordánia, Kenya, Kuvait, Libéria, Malawi, Málta, Mozambik, Nigéria, Omán, Pakisztán, Katar, Ruanda, Sao Tomé, Szaúd-Arábia, Sierra Leone, Szomália, Tanzánia, Uganda, Egyesült Arab Emírátsok, Ciszjordánia/Gáza, Jemen, Zambia és Zimbabwe** esetén a jelen Korlátozott jótállási nyilatkozatból vagy végrehajtásának elmaradásából eredő minden vitatott ügyben kizárólag angol bíróságok az illetékesek; 3) **Belgium és Luxemburg** esetén a jelen Korlátozott jótállási nyilatkozatból vagy értelmezéséből, megsértéséből vagy végrehajtásának elmaradásából eredő minden vitatott ügyben azon ország fővárosának bírósága illetékes, ahol a társaság székhelyét/kereskedelmi központját bejegyezték; 4) **Franciaország, Algéria, Benin, Burkina Fasso, Kamerun, Cape Verde, Közép-Afrikai Köztársaság, Csád, Comore-szigetek, Kongói Köztársaság, Dzsibuti, Kongói Demokratikus Köztársaság, Egyenlítői Guinea, Francia Guyana, Francia Polinézia, Gabon, Gambia, Guinea, Bissau-Guinea, Ivory Part, Libanon, Madagaszkár, Mali, Mauritánia, Mauritius, Mayotte, Marokkó, Új-Kaledónia, Niger, Réunion, Szenegál, Seychelle-szk., Togo, Tunézia, Vanuatu, valamint Wallis & Futuna** esetén a jelen Korlátozott jótállási nyilatkozatból vagy annak megsértéséből, elévüléséből vagy semmisségéből következő minden vitás ügyben kizárólag a Párizsi Kereskedelmi Bíróság az illetékes; 5) **Oroszországban** a jelen Korlátozott jótállási nyilatkozat értelmezéséből vagy annak megsértéséből, elévüléséből vagy semmisségéből eredő minden vitás ügyben kizárólag a Moszkvai Döntőbíróság az illetékes; 6) **Dél-Afrika, Namíbia, Lesotho és Szváziföld** esetében mindkét fél egyetért abban, hogy a jelen Korlátozott jótállási nyilatkozatból eredő minden vitás ügy a Johannesburgi Legfelső Bíróságnak nyújtandó be; 7) **Törökországban** a jelen Korlátozott jótállási nyilatkozatból vagy azzal kapcsolatosan eredő minden vitás ügyben az Isztanbuli Központi (Sultanahmet) Bíróság és az Isztanbuli Végrehajtó Tanács hivatott dönteni; 8) minden egyes alább megadott ország esetén a a jelen Korlátozott jótállási nyilatkozatból eredő összes vitatott ügy eldöntésére kizárólag a kompetens bíróság hivatott a) Athén **Görögország** esetén, b) Tel Aviv-Jaffa **Izrael** esetén, c) Milánó **Olaszország** esetén, d) Lisszabon **Portugália** esetén, és e) Madrid **Spanyolország** esetén; végül 9) **az Egyesült Királyság** esetén a felek megegyeznek abban, hogy jelen Korlátozott jótállási nyilatkozat kapcsán felmerülő vitás kérdéseiket angol bíróságon nyújtják be.

Döntőbíróság: *A szakasz a következővel bővül:*

Albániában, Örményországban, Azerbajdzsánban, Belaruszban, Bosznia-Hercegovinában, Bulgáriában, Horvátországban, Grúziában, Magyarországon, Kazahsztánban, Kirgisztánban, Macedóniában, Moldáviában, Lengyelországban, Romániában, Oroszországban, Szlovákiában, Szlovéniában, Tádzsikisztánban, Türkmenisztánban, Ukrajnában, Üzbegisztánban és a volt Jugoszláviában a jelen Korlátozott jótállási nyilatkozatból vagy annak megsértéséből, elévüléséből vagy semmisségéből következő minden vitás ügyben a bécsi Szövetségi Gazdasági Kamarához tartozó Nemzetközi Választottbírói Központ az illetékes, a jelen szabályok szerint kinevezett három választottbíró közreműködésével. A választottbírói eljárás Ausztriában, Bécsben tartandó, az eljárás hivatalos nyelve az

angol. A választottbíróóság ítélete végleges és mindkét félre nézve kötelező. Ezért, az Osztrák Polgári Perrendtartás 598. cikkelyének (2)-es bekezdése értelmében a felek lemondanak a Perrendtartás 595. cikkelye (1)-es bekezdése 7-es pontjának alkalmazásáról. **Észtország, Lettország és Litvánia** esetén a jelen Korlátozott jótállási nyilatkozattal kapcsolatban keletkezett összes vitatott ügyben a Finn döntőbírói törvényeknek megfelelően, Finnországban, Helsinkiben tartott döntőbírói eljárás az illetékes. Mindegyik fél egy döntőbíróót jelöl. A döntőbírák ezután közösen kijelölik az elnököt. Ha a döntőbírák nem tudnak megegyezni az elnök kinevezésében, a Helsink-i Központi Kereskedelmi Kamara jelöl ki elnököt.

EURÓPAI UNIÓ (EU)

A KÖVETKEZŐ RENDELKEZÉSEK AZ ÖSSZES EU ORSZÁGRA ÉRVÉNYESEK:

Az EU országokban vásárolt számítógépek jótállása minden EU országban fennáll és érvényes, amennyiben a számítógépet az adott országban bejelentették és árusították.

A jótállási szolgáltatás igénylése: *A szakasz a következővel bővül:*

Ha EU országokban szeretne IBM jótállási szolgáltatást igénybe venni, a megfelelő telefonszámokat a következő helyen találja: 3. rész - Jótállási információk.

Az IBM-mel a következő címen veheti fel a kapcsolatot:

IBM Warranty & Service Quality Dept.

PO Box 30

Spango Valley

Greenock

Scotland PA16 0AH

VÁSÁRLÓK

A vásárlók jogszabályokban meghatározott jogokkal rendelkeznek a fogyasztási termékekre vonatkozóan irányadó nemzeti jognak megfelelően. Ezeket a jogokat nem érinti a jelen Korlátozott jótállási nyilatkozat jótállása.

AUSZTRIA, DÁNIA, FINNORSZÁG, GÖRÖGORSZÁG, OLASZORSZÁG, HOLLANDIA, NORVÉGIA, PORTUGÁLIA, SPANYOLORSZÁG, SVÉDORSZÁG ÉS SVÁJC

A felelősség korlátozása: *A teljes szakasz helyébe a következő lép:*

Kivéve, ha kötelező érvényű törvény másképp nem rendelkezik:

1. Az IBM felelőssége a jelen Korlátozott jótállási nyilatkozatból vagy azzal kapcsolatosan a kötelezettségek teljesítéséből eredő károkért csak az olyan károkra terjed ki, amelyek az ilyen kötelezettségek elmulasztásának következtében (amennyiben az IBM a hibás) közvetlenül fellépnek, ebben az esetben is legfeljebb a számítógépért fizetett összeg mértékéig. Ebben a pontban a "Gép" kifejezés magában foglalja a gépi kódot (Machine Code) és az engedélyezett belső kódot ("LIC"). A fenti korlátozás nem vonatkozik a testi sérülésből (beleértve a halálesetet) fakadó és ingatlanban valamint személyes ingóságban bekövetkezett károkra, amennyiben az IBM ezekért jogilag felelős.
2. **SEMMIYEN KÖRÜLMÉNYEK KÖZÖTT NEM TERHELI FELELŐSSÉG AZ IBM-ET, SZÁLLÍTÓJÁT VAGY A VISZONTELADÓT AZ ALÁBBI ESETEKBEN, AKKOR SEM, HA FIGYELMÜKET FÖLHÍVTÁK EZEK**

LEHETŐSÉGÉRE: 1) ADATVESZTÉS VAGY ADATSÉRÜLÉS; 2) JÁRULÉKOS VAGY KÖZVETETT KÁROK, VAGY BÁRMIFÉLE KÖVETKEZMÉNYES GAZDASÁGI KÁR; 3) ELMARADT NYERESÉG, AKKOR SEM, HA A KÁRT OKOZÓ ESEMÉNYBŐL KÖZVETLENÜL KÖVETKEZIK; 4) ÜZLETI LEHETŐSÉG, BEVÉTEL, JÓHÍR VAGY VÁRHATÓ MEGTAKARÍTÁS ELVESZTÉSE.

FRANCIAORSZÁG ÉS BELGIUM

A felelősség korlátozása: *A teljes szakasz helyébe a következő lép:*

Kivéve, ha kötelező érvényű törvény másképp nem rendelkezik:

1. Az IBM felelőssége a jelen Korlátozott jótállási nyilatkozatból vagy azzal kapcsolatosan a kötelezettségek teljesítéséből eredő károkért csak az olyan károkra terjed ki, amelyek az ilyen kötelezettségek elmulasztásának következtében (amennyiben az IBM a hibás) közvetlenül fellépnek, ebben az esetben is legfeljebb a számítógépért fizetett összeg mértékéig. Ebben a pontban a "Gép" kifejezés magában foglalja a gépi kódot (Machine Code) és az engedélyezett belső kódot ("LIC"). A fenti korlátozás nem vonatkozik a testi sérülésből (beleértve a halálesetet) fakadó és ingatlanban valamint személyes ingóságban bekövetkezett károkra, amennyiben az IBM ezekért jogilag felelős.
2. **SEMmilyen KÖRÜLMÉNYEK KÖZÖTT NEM TERHELI FELELŐSSÉG AZ IBM-ET, SZÁLLÍTÓJÁT VAGY A VISZONTELADÓT AZ ALÁBBI ESETEKBEN, AKKOR SEM, HA FIGYELMÜKET FŐLHÍVTÁK EZEK LEHETŐSÉGÉRE: 1) ADATVESZTÉS VAGY ADATSÉRÜLÉS; 2) JÁRULÉKOS VAGY KÖZVETETT KÁROK, VAGY BÁRMIFÉLE KÖVETKEZMÉNYES GAZDASÁGI KÁR; 3) ELMARADT NYERESÉG, AKKOR SEM, HA A KÁRT OKOZÓ ESEMÉNYBŐL KÖZVETLENÜL KÖVETKEZIK; 4) ÜZLETI LEHETŐSÉG, BEVÉTEL, JÓHÍR VAGY VÁRHATÓ MEGTAKARÍTÁS ELVESZTÉSE.**

A KÖVETKEZŐ RENDELKEZÉSEK ÉRVÉNYESEK A MEGADOTT ORSZÁGRA:

AUSZTRIA

A jelen Korlátozott jótállási nyilatkozat rendelkezései felváltják az alkalmazható törvényes jótállási előírásokat.

Amire a jótállás kiterjed: *A szakasz első bekezdésének első mondata helyére a következő kerül:*

Az IBM számítógép jótállása magában foglalja a gép normál használatú működését, valamint azt, hogy a gép megfelel a műszaki leírásának.

A szakasz a következő bekezdésekkel bővül:

Ha a vásárló megsérti a jótállási feltételeket, a törvényben megadott legkisebb időszak érvényes. Abban az esetben, ha az IBM vagy a felhasználó viszonteladója nem képes megjavítani egy IBM gépet, a felhasználó részleges pénzvisszatérítést kérhet a javítatlan gép csökkent értékének mértékéig, vagy kérheti az adott gépre vonatkozó megállapodás érvénytelenítését, és az általa kifizetett összeg visszatérítését.

A második bekezdés érvényét veszti.

Az IBM feladatai a problémák megoldása érdekében: *A szakasz a következővel bővül:*
A jótállási időszak alatt a hibás gép IBM-hez történő szállításának költségeit az IBM visszatéríti.

A felelősség korlátozása: *A szakasz a következő bekezdéssel bővül:*

A Korlátozott jótállási nyilatkozatban meghatározott korlátozások és kizárások nem vonatkoznak az IBM által megtévesztéssel, vagy vétkes hanyagságból okozott károkra, valamint a kifejezett jótállásokra.

A második pont az alábbiakkal bővül:

Az IBM e pontban foglalt felelőssége közönséges gondatlanság esetén az alapvető szerződési feltételek megsértésére korlátozódik.

EGYIPTOM

A felelősség korlátozása: *A szakasz második pontja helyébe a következő kerül:*

minden más tényleges közvetlen kár esetén az IBM felelőssége legfőljebb a felhasználó által a követelés tárgyát képező számítógépért kifizetett összegig terjed. Ebben a pontban a "Gép" kifejezés magában foglalja a gépi kódot (Machine Code) és az engedélyezett belső kódot ("LIC").

A szállítók és viszonteladók felelőssége (változatlan).

FRANCIAORSZÁG

A felelősség korlátozása: *A szakasz első bekezdésének második mondata helyére a következő lép:*

Minden ilyen esetben, függetlenül attól, hogy a vevő milyen alapon jogosult arra, hogy kártérítést követeljen az IBM-től, az IBM kötelezettségvállalása nem haladhatja meg a következőket: (az 1. és 2. pont változatlan).

NÉMETORSZÁG

Amire a jótállás kiterjed: *A szakasz első bekezdésének első mondata helyére a következő kerül:*

Az IBM számítógép jótállása magában foglalja a gép normál használatú működését, valamint azt, hogy a gép megfelel a műszaki leírásának.

A szakasz a következő bekezdésekkel bővül:

A gép legrövidebb jótállási időszaka tizenkét hónap. Abban az esetben, ha az IBM vagy a felhasználó viszonteladója nem képes megjavítani egy IBM gépet, a felhasználó részleges pénzvisszatérítést kérhet a javítatlan gép csökkent értékének mértékéig, vagy kérheti az adott gépre vonatkozó megállapodás érvénytelenítését, és az általa kifizetett összeg visszatérítését.

A második bekezdés érvényét veszti.

Az IBM feladatai a problémák megoldása érdekében: *A szakasz a következővel bővül:*

A jótállási időszak alatt a hibás gép IBM-hez történő visszaszállításának költségei az IBM-et terhelik.

A felelősség korlátozása: *A szakasz a következő bekezdéssel bővül:*

A Korlátozott jótállási nyilatkozatban meghatározott korlátozások és kizárások nem vonatkoznak az IBM által megtévesztéssel, vagy vétkes hanyagságból okozott károkra, valamint a kifejezett jótállásokra.

A második pont az alábbiakkal bővül:

Az IBM e pontban foglalt felelőssége közönséges gondatlanság esetén az alapvető szerződési feltételek megsértésére korlátozódik.

MAGYARORSZÁG

A felelősség korlátozása: *A szakasz vége a következővel bővül:*

Az itt leírt korlátozások és kizárások nem vonatkoznak a szerződésszegésből eredő, szándékosan, súlyos gondatlansággal vagy bűncselekmény útján okozott élet- vagy egészségkárosodásért viselt felelősségre. A felek érvényes kikötésként elfogadják a felelősség korlátozását, és kijelentik, hogy a Magyar Polgári Törvénykönyv 314.(2)-es szakasza érvényes, mivel a beszerzési ár és a jelen Korlátozott jótállási nyilatkozatból eredő más előnyök kiegyenlítik a felelősség jelen korlátozását.

ÍRORSZÁG

Amire a jótállás kiterjed: *A szakasz a következővel bővül:*

Kivéve a jelen feltételekben és rendelkezésekben kifejezetten megadottakat, ezennel kizárunk minden törvényben meghatározott feltételt, beleértve a bennfoglalt jótállásokat is, de nem csorbítva az 1893. évi Árukereskedelmi törvényben (Sale of Goods Act) vagy az 1980. évi Árukereskedelmi és szolgáltatási törvényben (Sale of Goods and Supply of Services Act) foglalt, előbb említett összes jótállás általánosságát.

A felelősség korlátozása: *A teljes szakasz helyébe a következő lép:*

E szakaszban a "mulasztás" az IBM részéről a jelen Korlátozott jótállási nyilatkozat tartalmával kapcsolatban olyan cselekményt, kijelentést, mulasztást vagy hanyagságot jelent, amelyek tekintetében az IBM a vásárló felé jogilag felelős, akár szerződés alapján, akár magánjogi vétkes cselekmény alapján. A különböző mulasztásokat, amelyek együttesen lényegileg ugyanolyan veszteséget vagy kárt okoznak, az utolsó ilyen mulasztás előfordulásának napján történő egyetlen mulasztásként kell kezelni.

Adódhatnak olyan körülmények amikor a fent részletezett mulasztás miatt a vevő kártérítésre jogosult az IBM részéről. Ez a szakasz meghatározza az IBM felelősségének mértékét és a felhasználó kizárólagos jogorvoslatát.

1. Az IBM korlátlan felelősséget vállal az IBM hanyagságából bekövetkező halálesetért vagy személyi sérülésért.
2. Minden esetben kikötve az alább található **Amikért az IBM nem felelős** bekezdést, az IBM korlátlan felelősséget vállal az IBM hanyagságából a felhasználó személyes ingóságában keletkezett fizikai kárért.
3. A fenti 1. és 2. pont kivételével az IBM teljes felelőssége az IBM minden egyes mulasztásából fakadó tényleges kárért semmilyen esetben sem haladhatja meg a következők közül a nagyobbat: 1) 125 000 Euró 2) a mulasztással közvetlenül kapcsolatos számítógépiért fizetett összeg 125%-a.

Amikért az IBM nem felelős

A fenti 1. pontban említett felelőségek kivételével az IBM, az IBM szállítói és viszonteladói semmilyen körülmények között nem felelősek a következőkért, akkor sem, ha fölhívták a figyelmüket ilyen veszteségek lehetőségére:

1. adatvesztés vagy adatkárosodás;
2. különleges, közvetett vagy következményes veszteség; vagy
3. nyereség, üzleti lehetőség, bevétel, jóhír vagy várható megtakarítás elmaradása.

SZLOVÁKIA

A felelősség korlátozása: *Az utolsó bekezdés a következővel bővül:*

A korlátozások olyan mértékig érvényesek, amíg azt a Szlovák Kereskedelmi Törvénykönyv 373-386 paragrafusai lehetővé teszik.

DÉL-AFRIKA, NAMÍBIA, BOTSWANA, LESOTHO ÉS SZVÁZIFÖLD

A felelősség korlátozása: *A szakasz a következővel bővül:*

Legfőljebb a felhasználó IBM-mel szemben támasztott követelése tárgyát képező egyedi számítógépért fizetett összeg határáig terjedhet az IBM teljes felelőssége azon tényleges károkért, amelyek a jelen Korlátozott jótállási nyilatkozat értelmében az IBM szerződésszegéséből erednek.

EGYESÜLT KIRÁLYSÁG

A felelősség korlátozása: *A teljes szakasz helyébe a következő lép:*

E szakaszban a "mulasztás" az IBM részéről a jelen Korlátozott jótállási nyilatkozat tartalmával kapcsolatban olyan cselekményt, kijelentést, mulasztást vagy hanyagságot jelent, amelynek tekintetében az IBM a vásárló felé jogilag felelős, akár szerződés alapján, akár magánjogi vétkes cselekmény alapján. A különböző mulasztásokat, amelyek együttesen lényegileg ugyanolyan veszteséget vagy kárt okoznak, egyetlen mulasztásként kell kezelni. Adódhatnak olyan körülmények amikor a fent részletezett mulasztás miatt a vevő kárterítésre jogosult az IBM részéről. Ez a szakasz meghatározza az IBM felelősségének mértékét és a felhasználó kizárólagos jogorvoslatát.

1. Az IBM korlátlan felelősséget vállal a következőkért:
 - a. az IBM hanyagságából bekövetkező halálesetért vagy személyi sérülésért; és
 - b. ha az IBM megsérti az 1979. évi Termékfelelősségi törvény (Sale of Goods Act) 12. szakaszában, illetve az 1982. évi Árukereskedelmi és szolgáltatási törvény (Supply of Goods and Services Act) 2. szakaszában vagy ezeknek a törvényeknek a módosításában vagy újraiktatott változatában foglalt kötelezettségeit.
2. Minden esetben kikötve az alább található **Amikért az IBM nem felelős** bekezdést, az IBM korlátlan felelősséget vállal az IBM hanyagságából a felhasználó személyes ingóságában keletkezett fizikai kárért.
3. A fenti 1. és 2. pont kivételével az IBM teljes felelőssége az IBM minden egyes mulasztásából fakadó tényleges kárért semmilyen esetben sem haladhatja meg a következők közül a nagyobbat: 1) 75000 angol font 2) a mulasztással közvetlenül kapcsolatos számítógépért fizetendő teljes vételár vagy költség 125%-a.

Ezek a korlátozások az IBM szállítóira és viszonteladóira is vonatkoznak. A fenti korlátozások az IBM, valamint szállítói és viszonteladói együttes felelősségének legnagyobb mértékét szabályozzák.

Amikért az IBM nem felelős

A fenti 1. pontban említett felelősségek kivételével az IBM, az IBM szállítói és viszonteladói semmilyen körülmények között nem felelősek a következőkért, akkor sem, ha fölhívták a figyelmüket ilyen veszteségek lehetőségére:

1. adatvesztés vagy adatkárosodás;
2. különleges, közvetett vagy következményes veszteség; vagy
3. nyereség, üzleti lehetőség, bevétel, jöhír vagy várható megtakarítás elmaradása.

3. rész - Jótállási tájékoztatás

A 3. rész a Gépre vonatkozó jótállásról nyújt információt, beleértve a jótállási időszakot és az IBM által nyújtott jótállási szolgáltatás típusát.

Jótállási időszak

A jótállási időszak az alábbi táblázatnak megfelelően országonként vagy régióként változhat. MEGJEGYZÉS: A "régió" jelentése vagy Hong Kong vagy Macau, Kína különleges közigazgatási körzete. Az alkatrészekre vonatkozó 3 éves és a munkavégzésre vonatkozó 1 éves jótállási időszak azt jelenti, hogy az IBM ingyenes jótállási szolgáltatást nyújt:

1. a. a jótállási időszak első évében alkatrészekre és munkavégzésre, és
2. b. a jótállási időszak második és harmadik évében csak az alkatrészek cseréjére vonatkozóan. Az IBM a jótállási időszak második és harmadik évében a cseréhez vagy javításhoz szükséges munkavégzés költségeit felszámítja.

Géptípus	Vásárlási ország vagy régió	Jótállási időszak	Jótállási szolgáltatás típusai
8122	Egyesült Államok, Kanada, Európa, Közép-kelet, Afrika, Ausztrália, Új-Zéland, KNK (Kína), Korea, Banglades India, Indonézia, Malájzia, Fülöp-szk., Szingapúr, Sri Lanka, Vietnám, Brunei, Thaiföld és Tajvan	Alkatrész és munka - 1 év	5
	Latin-Amerika, Argentína, Kína (Hong Kong S.A.R.)	Alkatrész és munka - 1 év	7
	Japán	Alkatrész és munka - 1 év	6
8123	Kanada, Latin-Amerika, KNK (Kína), Korea, Kína (Hong Kong S.A.R.), Banglades, India, Indonézia, Malájzia, Fülöp-szk., Szingapúr, Sri Lanka, Vietnám, Brunei, Thaiföld és Tajvan	Alkatrész - 3 év	5
		Munka - 1 év	
	Európa, Közép-Kelet és Afrika	Alkatrész és munka - 3 év	7
	Ausztrália és Új-Zéland	Alkatrész - 3 év	1
Munka - nincs			
8124	Egyesült Államok, Latin-Amerika, Argentína, Európa, Közép-kelet, Afrika, Ausztrália, Új-Zéland, KNK (Kína), Korea, Kína (Hong Kong S.A.R.), Banglades India, Indonézia, Malájzia, Fülöp-szk., Szingapúr, Sri Lanka, Vietnám, Brunei, Thaiföld és Tajvan	Alkatrész és munka - 3 év	5

Géptípus	Vásárlási ország vagy régió	Jótállási időszak	Jótállási szolgáltatás típusai
8129	Latin-Amerika, Argentína, Európa, Közép-kelet, Afrika, Ausztrália, Új-Zéland, KNK (Kína), Korea, Banglades India, Indonézia, Malájzia, Fülöp-szk., Szingapúr, Sri Lanka, Vietnám, Brunei, Thaiföld és Tajvan	Alkatrész és munka - 1 év	5
	Kína (Hong Kong S.A.R.)	Alkatrész és munka - 1 év	7
8131	Egyesült Államok, Kanada, Latin-Amerika, Argentína, Európa, Közép-kelet, Afrika, Ausztrália, Új-Zéland, KNK (Kína), Korea, Banglades India, Indonézia, Malájzia, Fülöp-szk., Szingapúr, Sri Lanka, Vietnám, Brunei, Thaiföld és Tajvan	Alkatrész és munka - 1 év	5
	Kína (Hong Kong S.A.R.)	Alkatrész és munka - 1 év	7
8132	Latin-Amerika	Alkatrész - 3 év	7
		Munka - 1 év	
	Európa, Közel-Kelet és Afrika	Alkatrész és munka - 3 év	7
	KNK (Kína), Korea, Kína (Hong Kong S.A.R.), Banglades, India, Indonézia, Malájzia, Fülöp-szk., Szingapúr, Sri Lanka, Vietnám, Brunei, Thaiföld és Tajvan	Alkatrész - 3 év	5
		Munka - 1 év	
	Ausztrália és Új-Zéland	Alkatrész - 3 év	1
Munka - nincs			
8133	Egyesült Államok, Kanada, Latin-Amerika, Argentína, Európa, Közép-kelet, Afrika, Ausztrália, Új-Zéland, KNK (Kína), Korea, Kína (Hong Kong S.A.R.), Banglades India, Indonézia, Malájzia, Fülöp-szk., Szingapúr, Sri Lanka, Vietnám, Brunei, Thaiföld és Tajvan	Alkatrész és munka - 3 év	5
8134	Latin-Amerika, Argentína, Kína (Hong Kong S.A.R.)	Alkatrész és munka - 1 év	7
	Európa, Közép-kelet, Afrika, Ausztrália, Új-Zéland, KNK (Kína), Korea, Banglades India, Indonézia, Malájzia, Fülöp-szk., Szingapúr, Sri Lanka, Vietnám, Brunei, Thaiföld és Tajvan	Alkatrész és munka - 1 év	5
	Japán	Alkatrész és munka - 1 év	6

Géptípus	Vásárlási ország vagy régió	Jótállási időszak	Jótállási szolgáltatás típusai
8135	Egyesült Államok, Kanada, Latin-Amerika, KNK (Kína), Korea, Kína (Hong Kong S.A.R.), Banglades, India, Indonézia, Malájzia, Fülöp-szk., Szingapúr, Sri Lanka, Vietnám, Brunei, Thaiföld és Tajvan	Alkatrész - 3 év	5
		Munka - 1 év	
	Európa, Közel-Kelet és Afrika	Alkatrész és munka - 3 év	7
	Ausztrália és Új-Zéland	Alkatrész - 3 év	1
	Munka - nincs		
8136	Latin-Amerika, Argentína, Európa, Közép-kelet, Afrika, Ausztrália, Új-Zéland, KNK (Kína), Korea, Kína (Hong Kong S.A.R.), Banglades India, Indonézia, Malájzia, Fülöp-szk., Szingapúr, Sri Lanka, Vietnám, Brunei, Thaiföld és Tajvan	Alkatrész és munka - 3 év	5
8137	Latin-Amerika	Alkatrész - 3 év	7
		Munka - 1 év	
	Európa, Közel-Kelet és Afrika	Alkatrész és munka - 3 év	7
	KNK (Kína), Korea, Kína (Hong Kong S.A.R.), Banglades, India, Indonézia, Malájzia, Fülöp-szk., Szingapúr, Sri Lanka, Vietnám, Brunei, Thaiföld és Tajvan	Alkatrész - 3 év	5
		Munka - 1 év	
	Ausztrália és Új-Zéland	Alkatrész - 3 év	1
Munka - nincs			
8138	Egyesült Államok, Kanada, Latin-Amerika, Argentína, Európa, Közép-kelet, Afrika, Ausztrália, Új-Zéland, KNK (Kína), Korea, Kína (Hong Kong S.A.R.), Banglades India, Indonézia, Malájzia, Fülöp-szk., Szingapúr, Sri Lanka, Vietnám, Brunei, Thaiföld és Tajvan	Alkatrész és munka - 3 év	5
9212 9213	Ausztrália, Új-Zéland, KNK (Kína)	Alkatrész és munka - 3 év	5
	Korea	Alkatrész és munka - 1 év	5
	Kína (Hong Kong S.A.R.), Banglades, India, Indonézia, Malájzia, Fülöp-szk., Szingapúr, Sri Lanka, Vietnám, Brunei, Thaiföld és Tajvan	Alkatrész - 3 év	5
Munka - 1 év			

Jótállási szolgáltatás típusai

Ha szükséges, az IBM a felhasználó Gépéhez a fenti táblázatban megadott jótállási szolgáltatás típusától függően az alábbi leírás szerint javítási vagy csereszolgáltatást nyújt. A jótállási szolgáltatást a viszonteladó is végezheti, amennyiben az IBM arra feljogosította. A szervizelés ütemezése a hívás időpontjától függ, és feltétele, hogy az alkatrészek rendelkezésre álljanak. A válaszüdők a szolgáltatási szintek célkitűzései és nem garantáltak. A jótállási szolgáltatás megadott szintje nem biztos, hogy a világ minden részén rendelkezésre áll, az IBM szokásos szervizelési területén kívül további költségek léphetnek fel. Az Ön országára és településére vonatkozó sajátos tájékoztatást a helyi IBM képviselőtől vagy viszonteladótól kérje.

1. Vevő által cserélhető egység ("CRU") szervizelése

Az IBM csere CRU-kat biztosít ahhoz, hogy személyesen cserélje őket. A CRU-k leírása és a cseréjükre vonatkozó utasítások a géppel együtt érkeznek, de kérésre bármikor rendelkezés áll. Az 1-es csoportba tartozó CRU-k telepítése a vásárló felelőssége. Ha kérésére az IBM telepíti az 1-es csoportba tartozó CRU-t, kiszámlázzuk a telepítés költségeit. A 2-es csoportba tartozó CRU-t telepítheti saját maga, vagy felkérheti rá az IBM-et is, amelyet az IBM ingyenesen elvégez a gépre vonatkozó jótállási szolgáltatás keretében. Az IBM a csere céljára küldött anyagban jelzi, hogy a hibás CRU-t vissza kell-e küldeni az IBM-nek. Amikor vissza kell küldenie, 1) a visszaküldési utasításokat és a szállító dobozt megkapja a cserélendő alkatrésszel, de 2) az IBM kiszámlázhatja a cserealkatrészt, ha az nem érkezik hozzá vissza a cserealkatrész átvételétől számított 30 napon belül.

2. Helyszíni szerviz

Az IBM vagy viszonteladója vagy megjavítja, vagy kicseréli a meghibásodott számítógépet a helyszínen, és ellenőrzi működését. Az IBM számítógép szét- és összeszerelésére a Vevőnek megfelelő munkateret kell biztosítania. A területnek tisztának, jól megvilágítottnak és a célnak megfelelőnek kell lennie. Egyes számítógépek esetében bizonyos javításokhoz szükség lehet a számítógép elszállítására az IBM szervizközpontba.

3. Futár- vagy raktárszerviz*

A meghibásodott számítógép csatlakozásait a Vevőnek bontania kell az IBM által szervezett begyűjtéshez. Az IBM egy szállítóládát biztosít a Vevőnek, hogy a kijelölt szervizközpontba visszajuttathassa a Gépet. Egy futár felveszi a Gépet és elszállítja a kijelölt szervizközpontba. A javítást vagy cserét követően az IBM megszervezi a Gép visszaszállítását a Vevő telephelyére. A telepítésért és a működés ellenőrzéséért a Vevő felelős.

4. Beszállításos vagy postázásos szerviz

A meghibásodott Gépet megfelelően csomagolva el kell a Vevőnek szállítania vagy postára kell adnia (előre fizetve, hacsak az IBM másképp nem rendelkezik) az IBM által megjelölt helyre. Miután az IBM megjavította vagy kicserélte a Gépet, a Vevő a javítás helyszínén átveheti, vagy postázásos szerviz esetén az IBM saját költségén visszaküldi a Vevőnek, kivéve, ha az IBM másképp rendelkezik. A Gép ezt követő telepítéséért és működésének ellenőrzéséért a Vevő felelős.

5. CRU és helyszíni szerviz

Ez az 1-es és a 2-es típusú jótállási szolgáltatás kombinációja (lásd fent).

6. CRU és futár- vagy raktárszerviz

Ez az 1-es és a 3-as típusú jótállási szolgáltatás kombinációja (lásd fent).

7. CRU és beszállításos vagy postázásos szerviz

Ez az 1-es és a 4-es típusú jótállási szolgáltatás kombinációja (lásd fent).

Ha 5-ös, 6-os vagy 7-es jótállási szolgáltatás szerepel a felsorolásban, akkor az IBM dönti el, hogy a javításhoz milyen típusú jótállási szolgáltatás tartozik.

* Ez a típusú szerviz egyes országokban ThinkPad EasyServ vagy EasyServ néven ismert. Az IBM Gépekre vonatkozó Korlátozott jótállási nyilatkozatot, az IBM meghatározások szójegyzékét, a gyakran ismétlődő kérdéseket (FAQ) és a számítógépek terméktámogatását a terméktámogatási lapokra mutató hivatkozásokkal együtt az IBM számítógépek jótállási hálóján találja:

http://www.ibm.com/servers/support/machine_warranties/. **A Korlátozott jótállási nyilatkozat is megtalálható ezen a hálóján, 29 nyelven.**

A jótállási szolgáltatás igényléséhez lépjen kapcsolatba az IBM-mel vagy viszonteladójával. Kanadában és az Egyesült Államokban a következő telefonszámot hívja: 1-800-IBM-SERV (426-7378). Az európai országok esetén nézze meg a telefonszámot az alábbi táblázatban.

A világ összes többi országában hívható telefonszámok

A telefonszámok bejelentés nélkül megváltozhatnak. A telefonszámok legfrissebb listájához látogasson el a www.ibm.com/pc/support/ címre, majd kattintson a **Support phone list** lehetőségre.

Ország vagy régió	Telefonszám	Ország vagy régió	Telefonszám
Afrika	Afrika: +44 (0)1475 555 055 Dél-Afrika: +27 11 3028888 és 0800110756 Közép-Afrika: Keresse a legközelebbi IBM üzleti partnert.	Lettország	+386-61-1796-699
Argentína	0800-666-0011	Litvánia	+386-61-1796-699
Ausztrália	131-426	Luxemburg	+352-298-977-5063
Ausztria	+43-1-24592-5901	Malájzia	1800-88-8558
Belgium	Holland: 02-210 9820 Francia: 02-210 9800	Málta	+356-23-4175
Bolivia	0800-0189	Mexikó	001-866-434-2080

Ország vagy régió	Telefonszám	Ország vagy régió	Telefonszám
Brazília	55-11-3889-8986	Közép-Kelet	+44 (0)1475-555-055
Kanada	Angol: 1-800-565-3344 Francia: 1-800-565-3344 Torontóban: 416-383-3344	Hollandia	+31-20-514-5770
Chile	800-224-488	Új-Zéland	0800-446-149
Kína (KNK)	800-810-1818	Nicaragua	255-6658
Kína (Hong Kong S.A.R.)	Házi számítógép: 852 2825 7799 Kereskedelmi számítógép: 852 8205 0333	Norvégia	NetVista és ThinkCentre: +47 6699 8960 Minden termék: +47 815 21550
Kolumbia	1-800-912-3021	Panama	206-6047
Costa Rica	284-3911	Peru	0-800-50-866
Ciprus	+357-22-841100	Fülöp-szk.	1800-1888-1426
Cseh Köztársaság	+420-2-7213-1316	Lengyelország	+48-22-878-6999
Dánia	4520-8200	Portugália	+351-21-892-7147
Dominikai Köztársaság	566-4755 566-5161 és 8201 mellék Díjmentes a Dominikai Köztársaságból: 1-200-1929	Orosz Föderáció	+7-095-940-2000
Ecuador	1-800-426911	Szingapúr	1800-3172-888
Salvador	250-5696	Szlovákia	+421-2-4954-1217
Észtország	+386-61-1796-699	Szlovénia	+386-1-5830-050
Finnország	+358-9-459-6960	Spanyolország	+34-91-714-7983
Franciaország	+33-238-557-450	Sri Lanka	+94-11-2448-442 +94-11-2421-066 +94-11-2493-500
Németország	+49-7032-15-49201	Svédország	+46-8-477-4420
Görögország	+30-210-680-1700	Svájc	+41-58-333-0971
Guatemala	335-8490	Tajvan	886-2-8723-9799
Honduras	Tegucigalpa & San Pedro Sula: 232-4222 San Pedro Sula: 552-2234	Thaiföld	1-800-299-229

Ország vagy régió	Telefonszám	Ország vagy régió	Telefonszám
Magyarország	+36-1-382-5720	Törökország	00800-211-4032 +90-212-317-1760
India	1600-44-6666	Egyesült Királyság	+44-1475-555-055
Indonézia	800-140-3555	Egyesült Államok	1-800-IBM-SERV (1-800-426-7378)
Írország	+353-(0)1-815-9200	Uruguay	000-411-005-6649
Olaszország	+39-02-7031-6101	Venezuela	0-800-100-2011
Japán	Ingyenes: 0120-887-870; nemzetközi: +81-46-266-4724	Vietnám	Ho Chi Minh: (848) 824-1474
Korea	1588-5801		Hanoi: (844) 842-6316

A jótállás Mexikóban érvényes kiegészítése

Jelen kiegészítés az IBM Korlátozott jótállási nyilatkozatának részét képezi, és csakis és kizárólag a Mexikói Egyesült Államok területén terjesztett és értékesített termékekre vonatkozik. Ellentmondás esetén jelen kiegészítés feltételei hatályosak.

A berendezés összes előre telepített programjára a vásárlás napjától számítva harminc (30) napos, telepítési hibákra vonatkozó jótállás érvényes. Az IBM nem felelős az ilyen szoftverprogramok és/vagy bármely más, Ön által vagy a termék megvásárlása után telepített szoftverprogramok információiért.

A jótállás körébe nem vonható javítások költsége előzetes jóváhagyás után a végfelhasználót terheli.

Ha jótállás körébe tartozó javítás szükséges, kérjük, hívja a HelpCentert a következő számon:

001-866-434-2080, ahol a legközelebbi meghatalmazott szervizközponthoz irányítják. Amennyiben nincs meghatalmazott szervizközpont a vevő telephelyének városában, sem annak hetven kilométeres körzetében, a jótállás kiterjed a termék legközelebbi meghatalmazott szervizközpontba történő szállításának ésszerű költségére is. A szükséges jóváhagyások megszerzése, illetve a termék beszállítására vonatkozó információk és a szállítási cím megtudakolása ügyében hívja fel a legközelebbi hivatalos szervizközpontot.

A meghatalmazott javítóközpontok felsorolását itt találja:

http://www.pc.ibm.com/la/centros_de_servicio/servicio_mexico/servicio_mexico.html

Gyártotta:

SCI Systems de México, S.A. de C.V.

**Av. De la Solidaridad Iberoamericana No. 7020
Col. Club de Golf Atlas
El Salto, Jalisco, México
C.P. 45680,
Tel. 01-800-3676900**

**Forgalmazza:
IBM de México, Comercialización y
Servicios, S. A. de C. V.
Alfonso Nápoles Gándara No 3111
Parque Corporativo de Peña Blanca
Delegación Álvaro Obregón
México, D.F., México
C.P. 01210,
Tel. 01-800-00-325-00**

C. függelék Vásárló által cserélhető egységek (CRUs)

A CRU egységek cseréjére vonatkozó utasításokat géptípusonként az alábbi kiadványokban találja meg.

8129, 8132, 8133, 8134, 8135, 8136, 9212, 9213			
	Gyorstájékoztató	Felhasználói kézikönyv	Hardverelemek cseréje
Élvonalbeli CRU			
Billentyűzet	X		X
Egér	X		X
HDD		X	X
Memória		X	X
Adapterkártyák		X	X
Hangszóró	X		X
Optikai			X
FDD		X	X
Második vonalbeli CRU			
Hűtőborda			X
Processzor			X
Rendszer alaplap			X
Tápegység			X

8122, 8123, 8124, 8131, 8137, 8138			
	Gyorstájékoztató	Felhasználói kézikönyv	CRU útmutató
Élvonalbeli CRU			
Billentyűzet	X		X
Egér	X		X
Memória		X	X
Adapterkártyák		X	X
Hangszóró	X		X
Optikai		X	X
FDD			X
Második vonalbeli CRUk			

8122, 8123, 8124, 8131, 8137, 8138			
	Gyorstájékoztató	Felhasználói kézikönyv	CRU útmutató
Hűtőborda			X
Processzor			X
Rendszer alaplapp			X
Tápegység			X
HDD			X

Ha nem fér hozzá az információkhoz, vagy ha nehézségei támadnak a CRU cseréjével, vegye igénybe a következő erőforrásokat:

- Online Hardver karbantartási kézikönyv, amely elérhető az IBM támogatás címén: <http://www.ibm.com/pc/support>. Adja meg a gép típusát, és keresse meg a megfelelő karbantartási kézikönyvet a kiadványok alatt.
- Új CRU-val érkezett utasítások.

D. függelék Figyelmeztetések

Előfordulhat, hogy az IBM nem tudja minden országban biztosítani az ebben a dokumentumban szereplő összes terméket, szolgáltatást vagy lehetőséget. Érdeklődjön helyi IBM képviselőjénél az Ön térségében jelenleg elérhető termékekkel és szolgáltatásokkal kapcsolatban. Bármilyen utalás egy IBM termékre, programra vagy szolgáltatásra nem azt jelenti, hogy csak az adott IBM terméket, programot vagy szolgáltatást lehet használni. Bármilyen helyettesítő termék, program vagy szolgáltatás használható, amely nem sérti az IBM szellemi tulajdonát. Ugyanakkor a felhasználó felelőssége, hogy egy nem IBM termék, program vagy szolgáltatás működésének értékelése vagy ellenőrzése.

Előfordulhat, hogy az ebben a dokumentumban szereplő anyagok az IBM-nek bejegyzett vagy bejegyzés alatt álló szabadalmát képezik. E dokumentum birtoklása semmilyen jogot nem biztosít ezekhez a szabadalmakhoz. Írásos licenckérelmeket a következő címre küldhet:

*IBM Director of Licensing
IBM Corporation
North Castle Drive
Armonk, NY 10504-1785
U.S.A.*

AZ INTERNATIONAL BUSINESS MACHINES CORPORATION EZT A KIADVÁNYT "AS IS" (AHOGY VAN) BIZTOSÍTJA, ÉS SEMMIFÉLE KÖZVETETT VAGY KÖZVETLEN JÓTÁLLÁST NEM VÁLLAL TÖBBEK KÖZÖTT, DE NEM KIZÁRÓLAG, EGY ADOTT CÉLRA TÖRTÉNŐ ALKALMASSÁGGAL, ELADHATÓSÁGGAL KAPCSOLATBAN. Egyes joghatóságok nem engedik meg a közvetett vagy közvetlen garanciavállalást bizonyos tranzakciókra, így azok adott esetben nem vonatkoznak Önre.

Előfordulhat, hogy ezek az információk technikai pontatlanságokat vagy sajtóhibát tartalmaznak. Az itt szereplő információkat rendszeresen változtatjuk; ezek a változtatások a kiadvány új kiadásáiban szerepelnek majd. Az IBM előzetes értesítés nélkül javításokat vagy módosításokat eszközölhet az itt szereplő teméke(ke)n vagy program(ok)on.

Az e dokumentumban leírt termékek nem implantációk vagy olyan életmentő berendezések számára készültek, amelyeknél a hibás működés személyi sérüléshez vagy halálhoz vezethet. Az ebben a dokumentumban szereplő információk nem vonatkoznak az IBM termékek leírásaira vagy jótállási feltételeire, és nem módosítják azokat. Az ebben a dokumentumban szereplő adatok közül semmi sem tekinthető licenyszerződésenként vagy jótállásként az IBM vagy egy harmadik fél szellemi tulajdonával kapcsolatban. Az ebben a dokumentumban szereplő információk egyike sem

egy adott környezetből származik, ezért csak illusztrációnak tekinthetők. Az egyéb működési környezetben tapasztalt eredmények eltérőek lehetnek.

Az IBM bármilyen, általa megfelelőnek tartott információt felhasználhat vagy terjeszthet anélkül, hogy ez Önre nézve bármilyen kötelezettséget jelentene.

Bármilyen, e kiadványban szereplő, nem IBM hálóhelyre történő hivatkozás kizárólag kényelmi szempontból szerepel, és az adott hálóhelyek semmiféle támogatását nem célozza. Az ezeken a hálóhelyeken található anyagok nem részei ennek az IBM terméknek, ezért csak saját felelősségére használja azokat.

A dokumentumban található teljesítményadatok ellenőrzött környezetben kerültek meghatározásra. Ennek következtében a más működési körülmények között kapott adatok jelentősen különbözhetnek a dokumentumban megadottaktól. Egyes mérések fejlesztői szintű rendszereken kerültek végrehajtásra, így nincs garancia arra, hogy ezek a mérések azonosak az általánosan hozzáférhető rendszerek esetében is. Továbbá bizonyos mérések következtetés útján kerültek becslésre. A tényleges értékek eltérhetnek. A dokumentum felhasználóinak ellenőrizni kell az adatok alkalmazhatóságát az adott környezetben.

Védjegyek

Az IBM embléma és az alábbi kifejezések az IBM Corporation Egyesült Államokban és/vagy egyéb országokban, bejegyzett védjegyei:

IBM

Lotus

Lotus 1-2-3

Lotus Approach

Lotus FastSite

Lotus Freelance Graphics

Lotus Notes

Lotus Organizer

Lotus SmartCenter

Lotus SmartSuite

Lotus Word Pro

ThinkCentre

IBM Update Connector

Az Microsoft, a Windows és a Windows NT a Microsoft Corporation Egyesült Államokban és/vagy egyéb országokban, bejegyzett védjegyei:

A PC Direct a Ziff Communications Company védjegye az Egyesült Államokban és/vagy más országokban, és az IBM Corporation engedéllyel használja.

Az egyéb cég-, termék- vagy szolgáltatásnevek más vállalatok védjegyei.

Elektronikus kisugárással kapcsolatos figyelmeztetések

A következő bekezdés a következő géptípusokra vonatkozik: 8122, 8123, 8124, 8129, 8131, 8132, 8133, 8134, 8135, 8136, 8137, 8138, 9212 és 9213.

A Szövetségi Hírközlési Tanács (FCC) nyilatkozata

Megjegyzés: Ez a berendezés a bevizsgálás alapján megfelel az FCC B osztályú digitális eszközökről szóló előírásai 15. részének. Ezek a megkötések megfelelő védelmet biztosítanak a lakóhelyi telepítéskor előforduló káros zavarokkal szemben. Ez a berendezés generál, használ és sugározhat rádiófrekvenciás jeleket, és amennyiben nem az előírásoknak megfelelően telepítik, káros, a rádiós kommunikációt zavaró jeleket sugározhat. Ugyanakkor nem garantálható, hogy egy adott installációkor nem okoz zavarokat. Ha a készülék a rádió- és televízióvetelt zavaró jeleket sugároz, ami a készülék ki- és bekapcsolásával állapítható meg, a felhasználó a következő lépések közül próbálhat megoldást találni:

- Forgassa el vagy helyezze át a vevőantennát.
- Növelje meg a berendezés és a vevőkészülék közötti távolságot.
- Csatlakoztassa a berendezést a vevőkészüléktől eltérő áramkörön lévő hálózati csatlakozóba.
- Ha segítségre van szüksége, vegye fel a kapcsolatot egy hivatalos vizonteladóval vagy szervizzel.

Megfelelően árnyékoltsa és földelt kábeleket és csatlakozókat kell használni annak érdekében, hogy a berendezés megfeleljen az FCC előírásainak. A hivatalos vizonteladóktól beszerezhető a megfelelő kábelek és csatlakozók. Az IBM nem vállal felelősséget az olyan rádió- és televízióvetelt zavarokért, amelyek a javasolttól eltérő kábelek és csatlakozók használatából vagy a berendezés illetéktelen módosításából erednek. Az illetéktelen módosítások a felhasználó használati jogának elvesztéséhez vezethetnek.

Ez a berendezés megfelel az FCC előírások 15. részének. A működésre a következő két feltétel érvényes: (1) a berendezés okozhat káros zavart, és (2) a berendezésnek el kell viselnie minden külső zavart, beleértve az olyan zavarokat is, amelyek nem kívánt működéshez vezetnek.

A felelős fél:

International Business Machines Corporation
New Orchard Road
Armonk, NY 10504
Telefon: 1-919-543-2193



A tesztek alapján
megfelel az FCC szabványoknak
HÁZI VAGY IRODAI HASZNÁLATRA

Kanadai Ipari Szabvány B osztályú sugárzásmegfelelési nyilatkozat

Ez a B-osztályú digitális berendezés megfelel a kanadai ICES-003 szabványnak.

Az Európai Unió EMC előírásainak való megfelelési nyilatkozat

Ez a termék megfelel a 89/336/EEC számú kompatibilitással és védeettséggel kapcsolatos EU bizottsági követelményeinek amely a Tagállamok elektromágneses kompatibilitással kapcsolatos törvényei alapján jött létre. Az IBM nem vállal felelősséget a termék nem javasolt módosításából adódó hibákkal kapcsolatban, beleértve a nem IBM gyártmányú kártyák használatát.

A termék az elvégzett bevizsgálás alapján megfelel a CISPR 22/Európai szabvány EN 55022 B osztályú információtechnológiai berendezésekkel szembeni követelményeinek. A B osztályú berendezésekkel kapcsolatos előírások tipikus lakókörnyezetekből levezetett követelmények, melyek megfelelő védelmet biztosítanak a minősített kommunikációs berendezésekkel szembeni zavarok ellen.

A Szövetségi Hírközlési Tanács (FCC) és a telefontársaságok előírásai

1. Ez a berendezés megfelel az FCC előírások 68. részének. Az eszközön egy címke van elhelyezve, amely többek között tartalmazza a berendezés FCC nyilvántartási számát, az USOC és csengetési egység számát (REN). Kérés esetén ezeket a számokat juttassa el a telefontársasághoz.

Megjegyzés: Ha az eszköz egy belső modem, egy második FCC nyilvántartási szám is szerepel. A címkét elhelyezheti annak a számítógépnek a külső részén, amelyikbe a modemet telepíti, vagy a címkét a külső DAA egységre is elhelyezheti, amennyiben van ilyen. A címkét egy könnyen hozzáférhető helyre tegye arra az esetre, ha a telefontársaság kéri az azon található információt.

2. A REN szám a telefonvonalra csatlakoztatható, és a csengetési jelet még kiadni képes eszközök számának meghatározásánál hasznos. A legtöbb, de nem az összes területen, az összes eszköz REN számainak összege nem haladhatja meg az ötöt (5). A vonalra csatlakoztatható, REN számok által meghatározott eszközök számáról való megbizonyosodás érdekében hívja a helyi telefonszolgáltatóját az adott hívási terület REN számát illetően.
3. Ha az eszköz kárt tesz a telefonhálózatban, akkor a telefontársaság átmenetileg felfüggesztheti a telefonszolgáltatást. Lehetőség szerint erről előzetes értesítést kap, de amennyiben az előzetes értesítés nem kivitelezhető, a lehető leghamarabb megtörténik. Közlik Önnel az FCC-hez történő panasz benyújtásának jogát.

4. Telefontársasága módosíthatja a szolgáltatásokat, a berendezéseket, a működést vagy eljárásokat, melyek befolyásolhatják az Ön berendezésének a működését. Ebben az esetben előzetes értesítést kap, hogy lehetősége legyen fenntartani a megszakításmentes szolgáltatást.
5. Amennyiben zavart tapasztal e termék működésével kapcsolatban, hívja hivatalos viszonteladóját, vagy hívja az IBM-et. Az Egyesült Államok területén hívja az IBM-et az **1-800-426-7378** számon. Kanadában hívja az IBM **1-800-565-3344** számát. Előfordulhat, hogy kéri a vásárlási bizonylatot.
A telefontársaság kérheti, hogy csatlakoztassa le az eszközt a hálózatról a hiba elhárításáig, vagy amíg megbizonyosodik róla, hogy az eszköz megfelelően működik.
6. Az eszköz nem javítható a felhasználó által. Amennyiben problémákat tapasztal az eszközzel kapcsolatban, vegye fel a kapcsolatot a hivatalos viszonteladóval vagy további információért olvassa el a kézikönyv Diagnosztika részét.
7. Ez az eszköz nem használható a telefontársaság által üzemeltetett pénzbedobásos szolgáltatás keretében. Az ikervonalra történő csatlakozás az adott állam tarifái szerint történik. További információkért vegye fel a kapcsolatot az állami közüzemi bizottsággal vagy vállalattal.
8. Hálózati illesztő (NI) a helyi szolgáltatótól való rendelésekor adja meg az USOC RJ11C szolgáltatási konstrukciót.

A Kanadai Távközlési Hivatal tanúsító címkéje

FIGYELMEZTETÉS: A Kanadai Ipari Szabvány címke tanúsított berendezést jelöl. Ez a tanúsítvány azt jelenti, hogy a berendezés megfelel a távközlési hálózatok védelmi, működési és biztonsági előírásainak a Végberendezés Műszaki Követelményei dokumentumban leírtaknak megfelelően. A Hivatal nem garantálja, hogy a berendezés működésével a felhasználó meg lesz elégedve.

A berendezés telepítése előtt a felhasználónak meg kell győződnie arról, hogy annak csatlakoztatása a helyi távközlési hálózat rendszerére megengedett. A berendezést ezenkívül elfogadható módon kell csatlakoztatni. A felhasználónak tudnia kell, hogy a fenti feltételek teljesítése nem rontja-e a szolgáltatás minőségét bizonyos esetekben. A minősített berendezésen végzett javításokat a szállító által koordinált módon kell elvégezni. Bármilyen jellegű, a felhasználó által, a berendezésen végzett javítás vagy módosítás, vagy a berendezés hibája, feljogosíthatja a távközlési szolgáltatót a szolgáltatás kikapcsolására a felhasználó felé.

A felhasználóknak biztosítaniuk kell saját védelmüket az elektromos, telefonvonalis és belső vízhálózati védőföldelések összekötésével. Ez az óvintézkedés különösen fontos lehet a városokon kívül.

Figyelem! A felhasználók ne kíséreljék meg ezeket az összekötéseket saját kezűleg elvégezni, hanem vegyék fel a kapcsolatot a megfelelő elektromos bevizsgáló hatósággal, illetve villanszerelővel.

FIGYELMEZTETÉS: Legfeljebb az egyes végberendezéshez tartozó csengetési egyenlőség-szám (REN) az egy telefoncsatlakozásra kapcsolt végberendezések számát jelzi. A csatlakoztatás az eszközök bármilyen kombinációjából állhat, feltéve, hogy a csengetési egyenlőség-számok összege nem haladja meg az 5-öt.

Elektromos vezetékekkel kapcsolatos figyelmeztetés

Az IBM az Ön biztonsága érdekében földelt csatlakozóval ellátott vezetéket szállít a termékhez. Az áramütés elkerülése érdekében mindig földelt aljzatba illesse a tápvezetéket.

Az Egyesült Államokban és Kanadában használatos IBM tápvezetékek az Underwriter's Laboratories (UL) által jegyzett és a Kanadai Szabványügyi Szervezet (CSA) által tanúsított típusok.

A 115 voltról üzemeltetett típusok esetében használja az UL által jegyzett és CSA tanúsítvánnyal rendelkező vezetéket, amely minimálisan 18 AWG, SVT vagy SJT típusú, háromvezetékes, maximálisan 5 méter hosszú, párhuzamos érintkezős, földelt 125 voltos és 15 amperes dugóval van ellátva.

A 230 voltról üzemeltetett (Egyesült Államokban használt) készülékek esetén: Használjon UL által jegyzett és CSA tanúsítvánnyal rendelkező vezetéket, amely minimum 18 AWG, SVT vagy SJT típusú, háromvezetékes, maximálisan 5 méter hosszú, ikerérintkezős, földelt, 250 voltos és 15 amperes dugóval van ellátva.

A 230 voltról üzemeltetett készülékek esetében (az Egyesült Államokon kívül): Használjon földelt dugóval ellátott vezetéket. A vezetéknek megfelelő biztonsági tanúsítványokkal kell rendelkeznie a telepítési ország biztonsági rendelkezéseinek megfelelően.

Az egy adott országban vagy térségben használható IBM tápvezetékek általában csak az adott országban vagy térségben kaphatók.

A Dániában történő üzemeltetésre szánt egységekhez használjon földelt dugóval ellátott vezetéket. A vezetéknek megfelelő biztonsági tanúsítványokkal kell rendelkeznie a telepítési ország biztonsági rendelkezéseinek megfelelően.

A Norvégiában, Svédországban és Finnországban történő üzemeltetésre szánt egységekhez használjon kétágú villás dugóval ellátott vezetéket. A vezetéknek megfelelő biztonsági tanúsítványokkal kell rendelkeznie a telepítési ország biztonsági rendelkezéseinek megfelelően.

IBM tápvezeték termékszám	Az alábbi országokban és térségekben használhatók:
6952301	Antigua és Barbuda, Aruba, Bahama-szk., Barbados, Belize, Bermuda, Bolívia, Turks- és Caicos-szk., Kanada, Kajmán-szk., Costa Rica, Kolumbia, Kuba, Dominikai Köztársaság, Ecuador, Salvador, Guam, Guatemala, Haiti, Honduras, Jamaica, Mexikó, Mikronéziai Szövetséges Államok, Holland Antillák, Nicaragua, Panama, Peru, Fülöp-szk., Szaúd Arábia, Thaiföld, Tajvan, Egyesült Államok, Venezuela
13F9979	Afganisztán, Albánia, Algéria, Andorra, Angola, Örményország, Ausztria, Azerbajdzsán, Belarusz, Belgium, Benin, Bosznia-Hercegovina, Bulgária, Burkina Faso, Burundi, Kambodzsa, Kamerun, Zöld-foki-szk., Közép-Afrikai Köztársaság, Csád, Comore-szk., Kongói Demokratikus Köztársaság, Kongói Köztársaság, Elefántcsontpart, Horvátországi Köztársaság, Cseh Köztársaság, Dahomey, Dzsibuti, Egyiptom, Egyenlítői Guinea, Eritrea, Észtország, Etiópia, Finnország, Franciaország, Francia Guyana, Francia Polinézia, Gabon, Grúzia, Németország, Görögország, Guadeloupe, Guinea, Bissau-Guinea, Magyarország, Izland, Indonézia, Irán, Kazahsztán, Kirgizisztán, Laoszi Népi Demokratikus Köztársaság, Lettország, Libanon, Litvánia, Luxemburg, Macedónia (korábban Jugoszláv Köztársaság), Madagaszkár, Mali, Martinique, Mauritánia, Mauritius, Mayotte, Moldvai Köztársaság, Monaco, Mongólia, Marokkó, Mozambik, Hollandia, Új-Kaledónia, Niger, Norvégia, Lengyelország, Portugália, Réunion, Románia, Oroszországi Szövetség, Ruanda, Sao Tomé és Príncipe, Szaúd-Arábia, Szenegál, Szerbia, Szlovákia, Szlovéniai Köztársaság, Szomália, Spanyolország, Suriname, Svédország, Szíriai Arab Köztársaság, Tádzsikisztán, Tahiti, Togo, Tunézia, Törökország, Türkmenisztán, Ukrajna, Felső-Volta, Üzbegisztán, Vanuatu, Vietnám, Wallis és Futuna, Jugoszláv Köztársaság, Zaire
13F9997	Dánia
14F0051	Liechtenstein, Svájc
14F0087	Izrael
14F0069	Chile, Olaszország, Líbiai Arab Szocialista Népi Közösség
14F0015	Banglades, Lesotho, Macao (Kína), Maldív-szk., Namíbia, Nepál, Pakisztán, Szamoa, Dél-Afrika, Sri Lanka, Szváziföld, Uganda
14F0033	Abu Dhabi, Bahrein, Botswana, Negara Brunei Darussalam, Ccatorna-szk., Ciprus, Dominica, Gambia, Ghána, Grenada, Guyana, Hong Kong (Kína), Irak, Írország, Jordánia, Kenya, Kuvait, Libéria, Malawi, Malájzia, Málta, Myanmar (Burma), Nigéria, Omán, Katar, Saint Kitts és Nevis, Saint Lucia, Saint Vincent és Grenadines, Seychelle-szk., Sierra Leone, Szingapúr, Szudán, Tanzániai Egyesült Köztársaság, Trinidad és Tobago, Egyesült Arab Emírátsok (Dubai), Egyesült Királyság, Jemen, Zambia, Zimbabwe Ausztrália, Fidzsi, Kiribati, Nauru, Új-Zéland, Pápua Új-Guinea
24P6858	Koreai Népi Demokratikus Köztársaság, Koreai Köztársaság
34G0232	Japán
49P2078	India
02K0546	Kína

IBM tápvezeték termékszám	Az alábbi országokban és térségekben használhatók:
49P2110	Brazília
36L8880	Argentína, Paraguay, Uruguay

A polivinil-klorid (PVC) kábelekkel és zsinórokkal kapcsolatos figyelmeztetés

FIGYELMEZTETÉS: A termék vagy a termékkel kapcsolatban lévő tartozékok zsinórjainak érintése ólomszennyezés veszélyével jár, amely Kalifornia Állam számára rákkeltő, születési rendellenességet nemiszerv-károsodást okozó anyagként ismert. *A kábelek érintése után mosson kezet.*



Rendelési szám: 39J6164

Nyomtatva Dániában

(1P) P/N: 39J6164

